



## Ensemble industriel Michelin

### Références du dossier

Numéro de dossier : IA63002616

Date de l'enquête initiale : 2018

Date(s) de rédaction : 2025

Cadre de l'étude : enquête thématique régionale Patrimoine Michelin

Degré d'étude : étudié

### Désignation

Dénomination : ensemble industriel

Précision sur la dénomination : ensemble d'industrie du caoutchouc

### Compléments de localisation

Milieu d'implantation :

Références cadastrales :

### Historique

L'ensemble industriel clermontois Michelin comprend différents sites créés sur près d'un siècle, depuis le berceau de l'usine, sur la place des Carmes dans le dernier quart du XIX<sup>e</sup> siècle, avant même la création de la Manufacture Michelin en 1889, jusqu'à ses extensions progressives vers le nord-nord-est.

On compte ainsi 7 sites bien individualisés, répartis sur l'agglomération clermontoise (commune de Clermont essentiellement et quelques communes adjacentes) : les Carmes (siège social, 1889), Estaing (1913), Cataroux (1921), la Combaude (1960), Ladoux (1965), Chantemerle (1970), les Gravanches (1985). On peut citer aussi, en outre, le centre livreur du Brézet (1970).

Tous hormis celui d'Estaing, détruit en 2005, sont encore en place, même s'ils sont en constante évolution. Le siège social des Carmes, en particulier, est un de ceux qui a le plus évolué.

Le bâtiment du centre livreur a quant à lui été vendu dans les années 2020.

Période(s) principale(s) : 4<sup>e</sup> quart 19<sup>e</sup> siècle, 1<sup>er</sup> quart 20<sup>e</sup> siècle, 3<sup>e</sup> quart 20<sup>e</sup> siècle, 4<sup>e</sup> quart 20<sup>e</sup> siècle ( )

Période(s) secondaire(s) : 20<sup>e</sup> siècle, 1<sup>er</sup> quart 21<sup>e</sup> siècle

### Description

Les modes de construction des bâtiments, réalisés donc en interne, ont entraîné une sobriété maximale de l'architecture, en accord total avec « l'esprit maison », austère, économique, rationnel et sans superflu. On trouve à l'origine nombre d'ateliers avec des toits en sheds ; les murs réutilisent des sous-produits industriels, comme le mâchefer pour le béton, ou emploient la pierre locale. Les hautes cheminées de briques, bien que marqueurs essentiels du paysage industriel, restent sobres et sans aucun artifice décoratif.

Cependant, les constructions vont évoluer avec les progrès techniques et les nouveaux matériaux. Fidèle à son mode de fonctionnement toujours en quête d'innovation, l'entreprise recherche aussi nouveauté et efficacité sur ses propres chantiers. En 1966, l'entreprise décrit en interne dans la Bib-Revue ses nouveaux procédés de construction : « L'atelier [...] en construction ne ressemble pas aux bâtiments classiques avec leurs murs en maçonnerie et leurs sheds. Les parois sont faites d'un bardage en tôle galvanisée, à double face, avec isolation en laine de verre. La lumière pénètre par des panneaux translucides en polyester ». De 1960 à 1980, les structures et les bardages métalliques se multiplient effectivement, les toitures sont réalisées en bac acier (« toitures isothermiques »). Les fondations sur pieux, les ossatures poteaux-poutres en béton remplacent les anciens murs de moellons des premières années et on voit apparaître les murs-rideaux.

À la fin des années 1980, les panneaux de béton préfabriqués sont choisis en particulier pour leur rapidité de mise en œuvre. Sur certains sites comme à la Combaude, ou à Chantemerle de façon plus systématique, de grandes voûtes de béton en plein-cintre sont mises en œuvre, en particulier pour des lieux de stockage nécessitant d'importants volumes.

D'une manière générale, ce sont tous les procédés de construction industrialisés qui sont mis en œuvre avec l'utilisation d'éléments préfabriqués : poutres, panneaux de façades, dalles de planchers, escaliers, cloisons, plafonds suspendus... Suivant l'évolution des modes de construction, les années 2020 verront, quant à elles, l'utilisation de structures bois pour le projet de réaménagement des Carmes.

### Eléments descriptifs

Matériau(x) du gros-oeuvre, mise en oeuvre et revêtement : lave ; béton de mâchefer ; béton, béton armé ; métal, pan de métal ; béton, pan de béton armé

Matériau(x) de couverture : tuile mécanique, ciment amiante en couverture, acier en couverture

Couvrements : voûte en berceau, en béton armé

Élévations extérieures : élévation à travées

Type(s) de couverture : shed ; shed ovoïde ; toit à longs pans ; toit à longs pans, lanterneau

## Présentation

### Les débuts de la Manufacture

L'entreprise Michelin et, avant elle, celle des Barbier & Daubrée (unies par des liens familiaux), arrivent sur le marché du caoutchouc à la fin du XIXe siècle. Leur expansion va devenir un puissant moteur de transformation de l'urbanisme existant et favoriser, dès leur première implantation près de la place des Carmes, une réorientation des zones industrielles clermontoises sur les marges est et nord-est de la ville, en direction de Montferrand, tout en restant limitée, dans un premier temps, au périmètre communal.

L'installation de Michelin à Clermont-Ferrand en tant que producteur de pneumatiques n'est pas le fruit d'un choix affirmé, mais est due à des décisions parfois audacieuses – voire risquées –, prises par des entrepreneurs comme la fin du XIXe siècle et la révolution industrielle en ont beaucoup produit. Installation d'autant plus improbable que pratiquement aucun des éléments nécessaires à l'industrie pneumatique n'était présent en Auvergne, ni la production de caoutchouc, bien sûr, ni les tréfileries pour l'acier, ni la fabrication du noir de carbone... Les débuts de l'entreprise de caoutchouc sont devenus quasi mythiques, depuis les premières fabrications de balles en caoutchouc dans les années 1830 par Elizabeth Pugh-Barker (épouse d'Édouard Daubrée) jusqu'à la reprise de l'usine par les deux frères Michelin, André (1853-1931) et Édouard (1859-1940).

L'établissement de la première usine commence donc avant Michelin, avec Aristide Barbier et Édouard Daubrée, dans le quartier du couvent des Carmes-Déchaux, aux abords de la rivière Tiretaine. Puis, avec les frères Michelin, la nouvelle manufacture de pneumatiques va s'étendre progressivement sur le territoire entre Clermont et Montferrand, dans ce qu'il est convenu d'appeler l'entre-deux-villes, espace d'à peine plus de deux kilomètres de long entre les deux centres urbains. À la fin du XIXe siècle quelques constructions occupent déjà ponctuellement cet espace, essentiellement liées à des activités insalubres ou nécessitant des surfaces importantes, et donc indésirables en milieu urbain, telles que cimetière, arsenal, champs de manœuvre, usine à gaz, abattoirs ou encore gare des tramways ; on y trouve aussi des bâtiments conventuels (le couvent des Carmes-Déchaux à l'ouest et, sur l'emplacement d'un ancien couvent de Récollets, à l'est, le bâtiment des Frères des Ecoles chrétiennes).

### Les usines

Lorsqu'André et Édouard reprennent l'entreprise existante en 1889, l'usine des Carmes (dossier [IA63002585](#)) est encore exclusivement implantée entre la rive droite de la Tiretaine (une dérivation de celle-ci passant au milieu des bâtiments), la rue des Quatre-Maisons (devenue ensuite rue du Nord puis rue Henri-Barbusse) et la place du Marché-au-Bois (actuelle place des Carmes). Elle rassemble une douzaine de bâtiments, dont beaucoup ne sont constitués que d'un rez-de-chaussée. L'usine emploie une cinquantaine de personnes et sa surface bâtie ne représente que 5 hectares environ sur près de 12,5 hectares de terrain. Mais plusieurs acquisitions de terrains adjacents vont intervenir rapidement dans les années qui suivent. Dès 1899, une portion de terrain est achetée au nord du premier, bordée à l'est par l'actuel boulevard Jean-Baptiste-Dumas. En 1901 et 1904, ce sont trois autres parcelles au sud, sur la place et le long de la rue du Nord qui viennent s'ajouter à ce premier périmètre. En 1908, deux nouvelles acquisitions agrandissent un peu plus la propriété de chaque côté de la rue du Nord. L'année 1912 voit l'achat de la plus grande parcelle, qui s'étire du sud jusqu'à la pointe nord de l'usine. Enfin deux parcelles acquises en 1919, à la pointe ouest et de l'autre côté de la rue du Nord, viennent compléter l'ensemble, qui correspond désormais peu ou prou à son emprise finale.

Le deuxième site de l'entreprise, Estaing (dossier [IA63002586](#)), se développe à partir de 1913 sur environ 14 hectares, à 1,5 km à vol d'oiseau à l'est de l'usine des Carmes. Il va devenir le centre névralgique du fret ferroviaire et routier de la Manufacture. Il est implanté à proximité de la voie ferrée et raccordé directement à la ligne Saint-Germain-des-Fossés - Nîmes.

L'usine de Cataroux (dossier [IA63002580](#)) s'installe au début des années 1920 sur des terrains correspondant encore, sur le plan cadastral de 1831, aux terres de plusieurs domaines agricoles longés par la Tiretaine. C'est au total une quarantaine

d'hectares qui va être peu à peu dévolue aux divers ateliers et autres bâtiments : la surface totale des installations Michelin d'alors est ainsi multipliée par quatre. Près d'un siècle plus tard, en 2013, Cataroux s'étend sur 55 hectares.

C'est seulement dans les années 1960 que de nouveaux sites industriels voient le jour, sur d'anciennes terres agricoles une fois encore, achetées bien antérieurement par Michelin. D'abord le site de la Combaude (dossier [IA63002581](#)) en 1960, sur les terrains du domaine de la Grande-Combaude (21 hectares) acquis en 1919, en même temps que ceux des Prés-Bas (13 hectares), puis du domaine de la Petite-Combaude (19 hectares acquis en 1924). Le site de Ladoux ensuite (dossier [IA63002584](#)), à quelque 10 km au nord de Clermont-Ferrand, se développe à partir de 1963 (il est inauguré en 1965) sur un vaste terrain d'environ 450 hectares, qui accueille en particulier des circuits d'essais pour les pneus des automobiles et des engins agricoles. Puis le site de Chantemerle (42 hectares), réservé à la logistique (dossier [IA63002582](#)), ouvre en 1970 à l'emplacement d'une ancienne ferme. En 1985 enfin, le site des Gravanches (dossier [IA63002583](#)) est bâti à proximité de celui de Chantemerle. Signalons enfin la création d'un centre de commerce (centre-livreur) dans le quartier clermontois du Brézet en 1970.

Plus éloignés du centre même de Clermont, ces sites de l'après-guerre se développent toujours dans la direction du nord-est ou de l'est mais vont peu à peu sortir de la commune. Ce sont les cas de Chantemerle, qui empiète sur la commune de Gerzat, ou du site d'essais et de recherches de Ladoux, installé à cheval sur les quatre communes de Cébazat, Gerzat, Châteaugay et Ménérol.

Si la plupart des sites sont encore présents et en activité (mais en constante évolution), celui d'Estaing a été totalement démantelé en 2005 (son emplacement accueille désormais un hôpital) ; à la Combaude, une partie des bâtiments a été vendue à un transporteur en 2021 et en partie détruite ; quant au centre-livreur du Brézet, il a également été vendu dans les années 2020.

### Développement et modes de construction

Les sites industriels Michelin, à l'instar de toutes les constructions de l'entreprise, ont été pendant très longtemps conçus en interne. Ce n'est que récemment que des cabinets d'architectes ont été mis à contribution, dans des projets d'envergure qui ont voulu offrir une image de la Manufacture plus en rapport avec son statut international. C'est en particulier le cas du siège social des Carmes, dont les rénovations sont dues, en 1997, à l'agence clermontoise Sycomore, puis en 2021, à l'agence Encore Heureux, qui a été choisie pour la nouvelle physionomie du site « mère » et de son parvis. À Ladoux, en 2015, le grand chantier du campus de recherche est également confié à des architectes, l'Atelier Chaix & Morel et Associés. On ne peut pas réellement parler d'implantation concertée dans la conception des bâtiments industriels Michelin, du moins à l'origine sur le site des Carmes. Cette usine semble plutôt constituée par une succession de bâtiments enchevêtrés, ajoutés les uns aux autres en fonction des besoins, jusqu'à atteindre une quasi-saturation du site entre les années 1960 et 1970. Mais une rénovation d'ensemble du site, devenu inadapté et peu représentatif d'un siège social d'envergure internationale, se concrétise une première fois à la fin des années 1980, puis à nouveau vers 1997 et en 2021.

Pour les autres sites, la constitution au coup par coup et par accumulation semble moins vraie, l'expérience et les surfaces plus importantes aidant à mieux rationaliser l'espace, d'autant que l'on part cette fois de terrains vierges. Dans les faits, les évolutions de chaque site correspondent à des besoins immédiats ; soit les mêmes locaux sont réaménagés et rénovés, soit l'entreprise les délocalise sur un autre site (parfois dans un souci de regroupement des tâches), soit, et c'est un cas fréquent, elle construit de nouveaux bâtiments.

Dans les années 1950, l'objectif est clair : « gagner des mètres-carrés aux endroits où ils sont rares et agrandir pour pouvoir produire davantage ». Le développement et la mutation des usines sont ainsi quasi continus. On peut lire aussi en 1952 dans la Bib-Revue de l'entreprise : « La vie d'une grande usine s'inscrit aussi dans les bâtiments : démolitions, transformations, agrandissements, aménagements. C'est encore le progrès ».

## Références documentaires

### Documents figurés

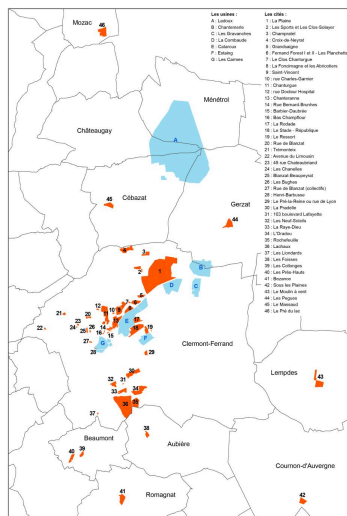
- **Vue de la place et de l'usine des Carmes, carte postale, s.d. [début du XXe siècle, après 1904]**  
"Vue générale des usines Michelin. Clermont-Ferrand", carte postale, photographie noir & blanc, par Léopold photographe, Vve Durand et Cie éditeurs, s.d. [début du XXe siècle, après 1904]. Collection Patrimoine Historique Michelin, non coté.  
Collection Patrimoine Historique Michelin : non coté
- **Vue aérienne de l'usine des Carmes, s.d. [entre 1947 et 1953]**  
Vue aérienne de l'usine des Carmes depuis le nord-ouest, photographie en N&B, s.n., s.d. [entre 1947 et 1953].  
Collection Patrimoine Historique Michelin, non coté.  
Collection Patrimoine Historique Michelin : non coté

- **Vue aérienne de l'usine des Carmes, 1960**  
Vue aérienne de l'usine des Carmes, photographie noir & blanc, s.n., 1960. Collection Patrimoine Historique Michelin, cliché n° 12.762.  
Collection Patrimoine Historique Michelin : cliché n° 12.762
- **Vue aérienne du quartier des Carmes, s.d. [après 1987]**  
Vue aérienne du quartier des Carmes et de l'usine, photographie couleur, s.n., s.d. [après 1987]. Collection Patrimoine Historique Michelin, cliché n° 00000581,  
Collection Patrimoine Historique Michelin : cliché n° 00000581
- **Intérieur du site Michelin des Carmes, 2009.**  
Intérieur du site Michelin des Carmes, photographie couleur, s.n., 2009. Collection Patrimoine Historique Michelin, non cotée.  
Collection Patrimoine Historique Michelin : non coté
- **Vue aérienne du site Estaing, s.d. [tournant des années 1920-1930]**  
Vue aérienne du site Michelin d'Estaing, photographie noir & blanc, s.n., s.d. [tournant des années 1920-1930].  
Collection Patrimoine Historique Michelin, non coté.  
Collection Patrimoine Historique Michelin : non coté
- **Site Michelin d'Estaing, s.d. [années 1950-1960 ?]**  
Vue aérienne du site d'Estaing, photographie noir et blanc, s.n., s.d. [années 1950-1960 ?]. Collection Patrimoine Historique Michelin, cliché n° 00027302.  
Collection Patrimoine Historique Michelin : cliché n° 00027302
- **Vue aérienne du site Estaing, s.d. [après 1964]**  
Vue aérienne du site Estaing depuis le nord-ouest, photographie noir & blanc, s.n., s.d. [après 1964]. Collection Patrimoine Historique Michelin, non coté.  
Collection Patrimoine Historique Michelin : non coté
- **Chantier de construction sur le site de Cataroux, s.d. [fin des années 1950 - début des années 1960 ?]**  
Chantier de construction sur le site Michelin de l'usine de Cataroux, photographie noir et blanc, s.n., s.d. [fin des années 1950 - début des années 1960 ?]. Collection Patrimoine Historique Michelin, film n° 55.  
Collection Patrimoine Historique Michelin : film 55
- **Site Michelin de la Combaude, s.d. [début des années 1970]**  
Vue aérienne de l'usine de la Combaude, photographie noir & blanc, s.n., s.d. [début des années 1970].  
Collection Patrimoine Historique Michelin, cliché n° 00046512.  
Collection Patrimoine Historique Michelin : cliché n° 00046512
- **Vue aérienne du site de Ladoux, novembre 2002**  
Vue aérienne du site de Ladoux, photographie couleur, s.n., novembre 2002. Collection Patrimoine Historique Michelin, non coté.  
Collection Patrimoine Historique Michelin : non coté
- **Emplacement du futur chantier du campus RDI de Ladoux, octobre 2012 (1)**  
Emplacement du futur chantier du campus RDI, photographie couleur, s.n., octobre 2012. Collection Patrimoine Historique Michelin, non coté.  
Collection Patrimoine Historique Michelin : non coté
- **Bâtiments F32 de Ladoux depuis le sud-est, juillet 2012**

Vue aérienne des bâtiments F32 depuis le sud-est. Au second plan, les bâtiments F34, F35 et F35 bis, photographie couleur, s.n., juillet 2012. Collection Patrimoine Historique Michelin, non coté.  
Collection Patrimoine Historique Michelin : non coté

- Site Michelin : magasin de stockage de jantes, s.d. [début du XXe siècle ?]**  
Magasin de stockage de jantes métalliques, photographie noir et blanc, s.n., s.d. [début du XXe siècle ?].  
Collection Patrimoine Historique Michelin, cliché n° 0025158.  
Collection Patrimoine Historique Michelin : cliché n° 00025158
- Site Michelin : magasin de stockage de pneus, s.d. [début du XXe siècle ?]**  
Magasin de stockage de pneus (probablement usine des Carmes - ou site d'Estaing ?), photographie noir et blanc, s.n., s.d. [début XXe siècle ?]. Collection Patrimoine Historique Michelin, cliché n° 00025317.  
Collection Patrimoine Historique Michelin : cliché n° 00025317
- Site Michelin : stock de pneus prêts pour l'expédition, s.d. [début du XXe siècle ?]**  
Stock de pneus prêts pour l'expédition, photographie noir et blanc, s.n., s.d. [début du XXe siècle ?]. Collection Patrimoine Historique Michelin, cliché n° 00025318.  
Collection Patrimoine Historique Michelin : cliché n° 00025318
- Intérieur d'une piste d'essais Michelin, s.d. [années 1930 ?]**  
Vue intérieure d'une piste d'essais Michelin, photographie noir & blanc, s.n., s.d. [années 1930 ?]. Collection Patrimoine Historique Michelin, cliché n° 00025145.  
Collection Patrimoine Historique Michelin : cliché n° 00025145

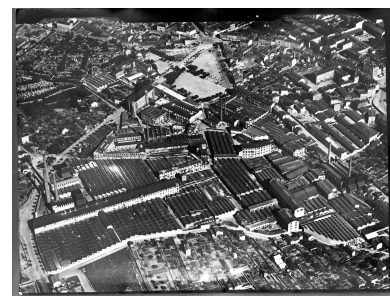
## Illustrations



Carte générale d'implantation des usines et cités ouvrières dans l'agglomération clermontoise.  
Phot. Guylaine Beauparland-Dupuy  
IVR84\_20246302375NUDA



L'usine Michelin des Carmes depuis la place du même nom, au début du XXe siècle.  
Repro. Service de collecte et de valorisation des collections historiques de la Manufacture française des pneumatiques Michelin., Autr. auteur inconnu  
IVR84\_20246301741NUC



Vue aérienne de l'usine des Carmes depuis le nord-ouest, entre 1947 et 1953.  
Repro. Roger Choplain, Repro. Roland Maston, Autr. auteur inconnu  
IVR83\_19936302124X



Vue aérienne de l'usine des Carmes en 1960.  
Autr. auteur inconnu  
IVR84\_20246301711NUC



Vue aérienne du quartier et de l'usine des Carmes, après 1987.  
Repro. Service de collecte et de valorisation des collections historiques de la Manufacture française des pneumatiques Michelin., Autr. auteur inconnu  
IVR84\_20236300162NUC



Vue aérienne de la partie sud du site des Carmes en 2009.  
Repro. Service de collecte et de valorisation des collections historiques de la Manufacture française des pneumatiques Michelin., Autr. auteur inconnu  
IVR84\_20246301729NUCA



Vue aérienne du site Estaing au tournant des années 1920-1930.  
Repro. Service de collecte et de valorisation des collections historiques de la Manufacture française des pneumatiques Michelin., Autr. auteur inconnu  
IVR84\_20246301742NUC



Vue aérienne du site Estaing, probablement prise au cours des années 1950-1960.  
Repro. Service de collecte et de valorisation des collections historiques de la Manufacture française des pneumatiques Michelin., Autr. auteur inconnu  
IVR84\_20236300191NUC



Vue aérienne du site Estaing, après 1964.  
Repro. Service de collecte et de valorisation des collections historiques de la Manufacture française des pneumatiques Michelin., Autr. auteur inconnu  
IVR84\_20246301730NUC



Bâtiments industriels et pistes d'essais du site Estaing détruit en 2005.  
Phot. Roger Choplain  
IVR83\_20056300008X



Ancien site Estaing, détruit en 2005 : pistes d'essais et bâtiments industriels.  
Phot. Roger Choplain  
IVR83\_20056300018X



Vue partielle du site Michelin Estaing : au centre, le grand bâtiment T32.  
Repro. Service de collecte et de valorisation des collections historiques de la Manufacture française des pneumatiques Michelin., Autr. auteur inconnu  
IVR84\_20246302386NUC



Site de l'usine de Cataroux,  
inséré dans la ville.  
Phot. Jean-Michel Périn  
IVR84\_20166300078NUC4A



Vue partielle du site de Cataroux.  
Phot. Franck Trabouillet  
IVR84\_20186300070NUCAQ



Quartier des pistes d'essais  
du site de Cataroux.  
Phot. Franck Trabouillet  
IVR84\_20236300668NUCA



Chantier de construction sur le  
site de Cataroux, près des pistes  
d'essais déjà en place (fin des années  
1950 ou début des années 1960 ?).  
Repro. Service de collecte et  
de valorisation des collections  
historiques de la Manufacture  
française des pneumatiques  
Michelin., Autr. auteur inconnu  
IVR84\_20236300199NUC



Un des bâtiments des pistes  
d'essais, sur le site de Cataroux.  
Phot. Franck Trabouillet  
IVR84\_20236300657NUCA



Cheminée et bâtiments de la  
chaufferie du site de Cataroux.  
Phot. Christian Parisey  
IVR84\_20226301494NUC4A



Vue aérienne de l'usine de la  
Combaude, vraisemblablement  
au début des années 1970.  
Phot. Service de collecte et de  
valorisation des collections  
historiques de la Manufacture  
française des pneumatiques  
Michelin., Autr. auteur inconnu  
IVR84\_20236300198NUC



Vue partielle du site de la Combaude.  
Phot. Christian Parisey  
IVR84\_20226301554NUCA



Deux bâtiments du  
site de la Combaude.  
Phot. Christian Parisey  
IVR84\_20226301551NUCA



Ancien bâtiment de la chaufferie  
sur le site de la Combaude.

Phot. Christian Parisey  
IVR84\_20226301550NUCA



Vue partielle du site de  
Ladoux en juillet 2012.  
IVR84\_20256301060NUCA

Vue aérienne du site de  
Ladoux en novembre 2002.

Phot. auteur inconnu  
IVR84\_20256301054NUCA



Vue aérienne du Campus  
RDI sur le site de Ladoux.  
Phot. Michel Pérès  
IVR84\_20246301812NUCA

Vue partielle du site de  
Ladoux en octobre 2012.

Phot. auteur inconnu  
IVR84\_20256301064NUCA



Entrée principale du  
Campus RDI de Ladoux.  
Phot. Christian Parisey  
IVR84\_20246301986NUCA4A



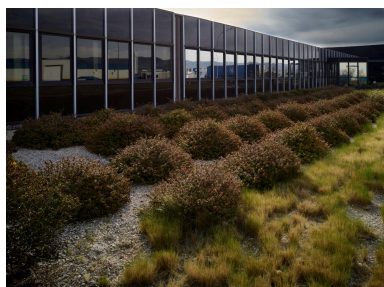
Vue générale du site de  
Chantemerle depuis le sud-est.  
Phot. Christian Parisey  
IVR84\_20226300370NUCA



Vue partielle du site  
logistique de Chantemerle.  
Phot. Christian Parisey  
IVR84\_20226300380NUCA



Un entrepôt et des quais  
de chargement sur le  
site de Chantemerle.  
Phot. Christian Parisey  
IVR84\_20226300378NUCA



Locaux administratifs  
du site des Gravanches.  
Phot. Christian Parisey  
IVR84\_20226300398NUCA



Vue partielle des bâtiments  
du site des Gravanches.  
Phot. Christian Parisey  
IVR84\_20226300390NUCA



Vue partielle des ateliers  
du site des Gravanches.  
Phot. Christian Parisey  
IVR84\_20226300387NUCA



Le bâtiment du showroom  
sur le site des Gravanches.  
Phot. Christian Parisey  
IVR84\_20226300393NUCA



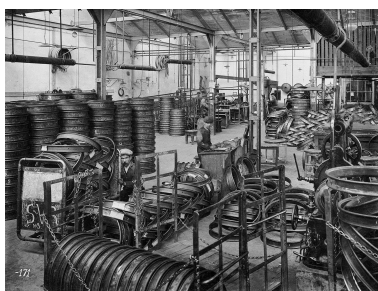
Le centre-livreur du Brézet, sur  
la rue Nicolas-Joseph-Cugnot.  
Phot. Christian Parisey  
IVR84\_20226304573NUC4A



Le centre-livreur du Brézet,  
sur la rue Nicolas-Joseph-  
Cugnot, depuis le sud-ouest.  
Phot. Christian Parisey  
IVR84\_20226304574NUC4A



Le centre-livreur du Brézet,  
sur la rue Nicolas-Joseph-  
Cugnot, depuis le nord-ouest.  
Phot. Christian Parisey  
IVR84\_20226304575NUC4A



Site Michelin : magasin de  
stockage de jantes métalliques.  
IVR84\_20236300187NUC



Magasin de stockage de pneus.  
IVR84\_20236300188NUC



Stock de pneus pour l'expédition.  
IVR84\_20236300189NUC



Vue intérieure d'une piste d'essais.  
Repro. auteur inconnu, Autr.  
Service de collecte et de valorisation  
des collections historiques  
de la Manufacture française  
des pneumatiques Michelin.  
IVR84\_20246301708NUC

## Dossiers liés

### Dossiers de synthèse :

Présentation de l'enquête thématique "Le patrimoine architectural de la Manufacture Michelin" (IA63002578)

Le patrimoine architectural de la Manufacture Michelin (IA63002579)

### Oeuvre(s) contenue(s) :

#### Oeuvre(s) en rapport :

Usine de pneumatiques Michelin, centre d'essais et de recherches de Ladoux (IA63002584) Auvergne, Puy-de-Dôme, Cébazat

Usine de pneumatiques Michelin, site de Cataroux (IA63002580) Auvergne, Puy-de-Dôme, Clermont-Ferrand, , 8 rue de la Grolière

Usine de pneumatiques Michelin, site de la Combaude (IA63002581) Auvergne, Puy-de-Dôme, Clermont-Ferrand, , rue de la Charme

Usine de pneumatiques Michelin, site des Carmes (IA63002585) Auvergne, Puy-de-Dôme, Clermont-Ferrand, 23 place des Carmes-Déchaux

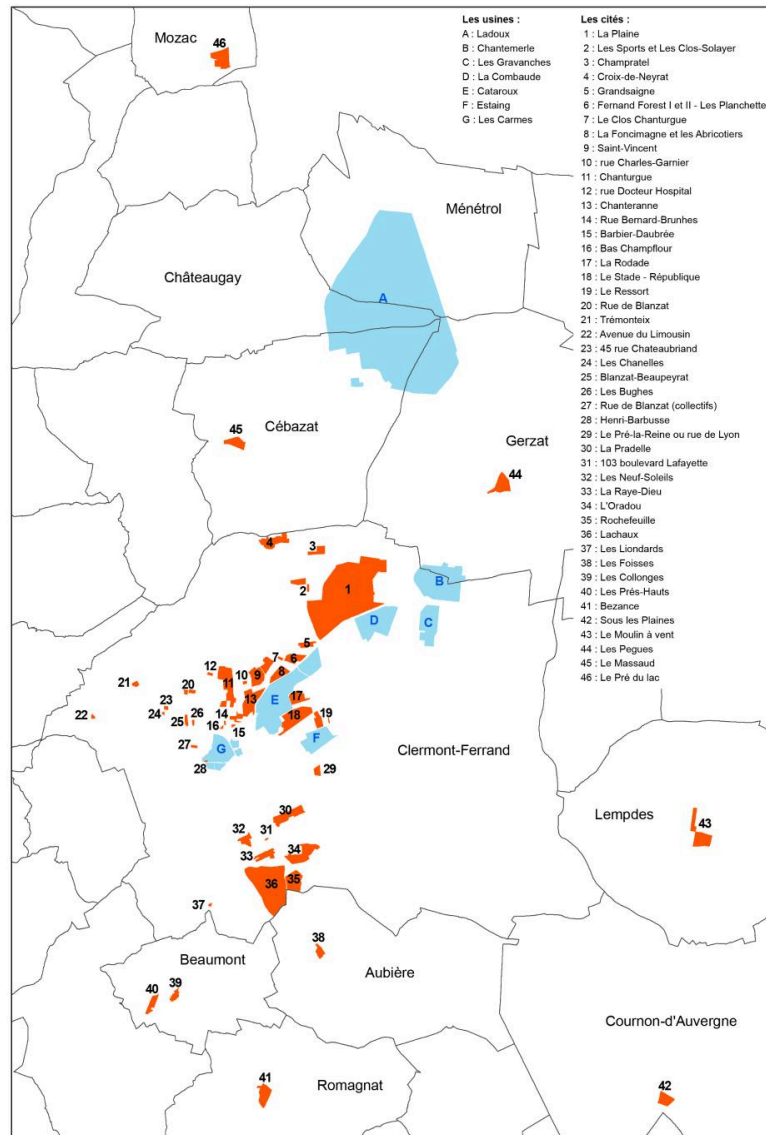
Usine de pneumatiques Michelin, site des Gravanches (IA63002583) Auvergne, Puy-de-Dôme, Clermont-Ferrand, rue de Québec

Usine de pneumatiques Michelin, site Estaing (détruit) (IA63002586) Auvergne, Puy-de-Dôme, Clermont-Ferrand, rue d'Estaing

Usine de pneumatiques Michelin, site logistique de Chantemerle (IA63002582) Auvergne, Puy-de-Dôme, Clermont-Ferrand, rue de Chantemerle

Auteur(s) du dossier : Brigitte Ceroni, Brigitte Ceroni

Copyright(s) : © Région Auvergne-Rhône-Alpes, Inventaire général du patrimoine culturel

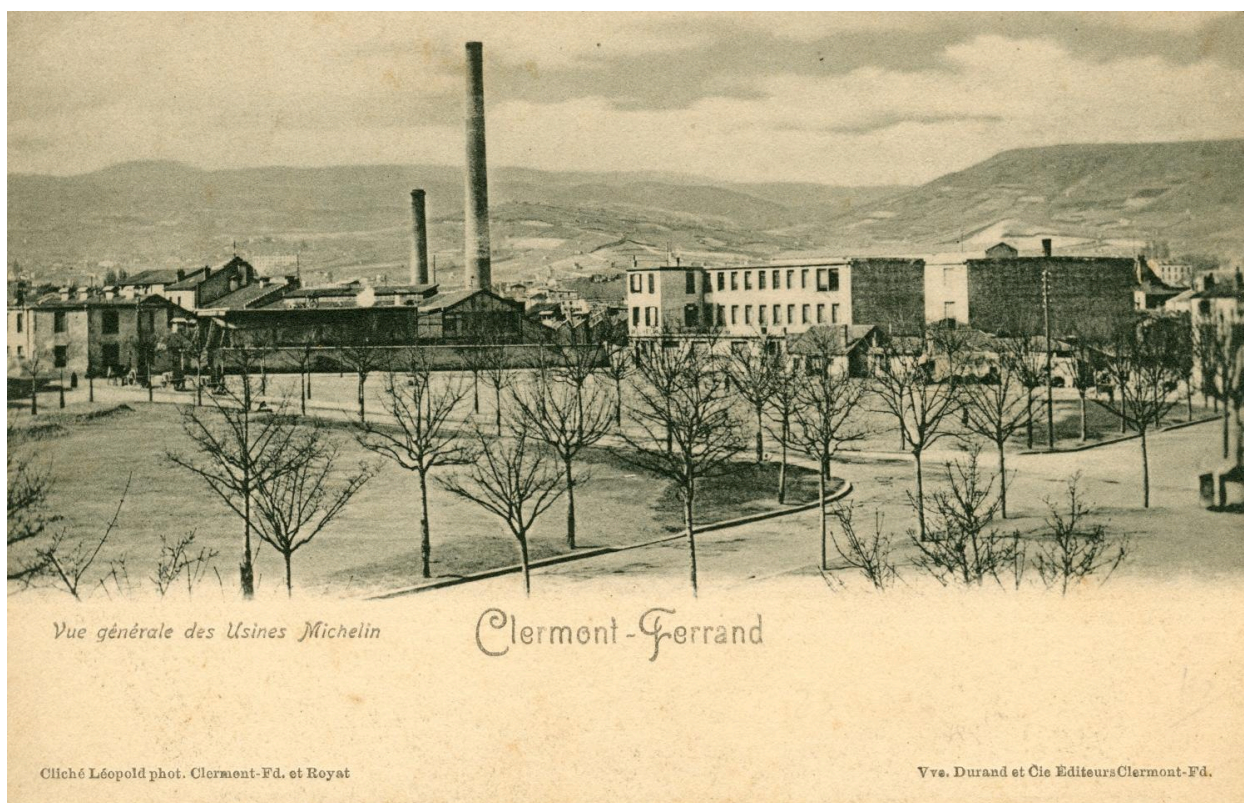


Carte générale d'implantation des usines et cités ouvrières dans l'agglomération clermontoise.

IVR84\_20246302375NUDA

Auteur de l'illustration : Guylaine Beauparland-Dupuy

© Région Auvergne-Rhône-Alpes, Inventaire général du patrimoine culturel  
communication libre, reproduction soumise à autorisation



L'usine Michelin des Carmes depuis la place du même nom, au début du XXe siècle.

Référence du document reproduit :

- **Vue de la place et de l'usine des Carmes, carte postale, s.d. [début du XXe siècle, après 1904]**  
"Vue générale des usines Michelin. Clermont-Ferrand", carte postale, photographie noir & blanc, par Léopold photographe, Vve Durand et Cie éditeurs, s.d. [début du XXe siècle, après 1904]. Collection Patrimoine Historique Michelin, non coté.  
Collection Patrimoine Historique Michelin : non coté

IVR84\_20246301741NUC

Auteur de l'illustration (reproduction) : Service de collecte et de valorisation des collections historiques de la Manufacture française des pneumatiques Michelin.

Auteur du document reproduit : auteur inconnu

© Collection Patrimoine Historique Michelin

reproduction soumise à autorisation du titulaire des droits d'exploitation



Vue aérienne de l'usine des Carmes depuis le nord-ouest, entre 1947 et 1953.

Référence du document reproduit :

- **Vue aérienne de l'usine des Carmes, s.d. [entre 1947 et 1953]**  
Vue aérienne de l'usine des Carmes depuis le nord-ouest, photographie en N&B, s.n., s.d. [entre 1947 et 1953].  
Collection Patrimoine Historique Michelin, non coté.  
Collection Patrimoine Historique Michelin : non coté

IVR83\_19936302124X

Auteur de l'illustration (reproduction) : Roger Choplain, Auteur de l'illustration (reproduction) : Roland Maston

Auteur du document reproduit : auteur inconnu

© Région Auvergne - Inventaire général du Patrimoine culturel  
communication libre, reproduction soumise à autorisation



Vue aérienne de l'usine des Carmes en 1960.

Référence du document reproduit :

- **Vue aérienne de l'usine des Carmes, 1960**  
Vue aérienne de l'usine des Carmes, photographie noir & blanc, s.n., 1960. Collection Patrimoine Historique Michelin, cliché n° 12.762.  
Collection Patrimoine Historique Michelin : cliché n° 12.762

IVR84\_20246301711NUC

Auteur du document reproduit : auteur inconnu

© Collection Patrimoine Historique Michelin

reproduction soumise à autorisation du titulaire des droits d'exploitation



Vue aérienne du quartier et de l'usine des Carmes, après 1987.

Référence du document reproduit :

- **Vue aérienne du quartier des Carmes, s.d. [après 1987]**  
Vue aérienne du quartier des Carmes et de l'usine, photographie couleur, s.n., s.d. [après 1987]. Collection Patrimoine Historique Michelin, cliché n° 00000581,  
Collection Patrimoine Historique Michelin : cliché n° 00000581

IVR84\_20236300162NUC

Auteur de l'illustration (reproduction) : Service de collecte et de valorisation des collections historiques de la Manufacture française des pneumatiques Michelin.

Auteur du document reproduit : auteur inconnu

© Collection Patrimoine Historique Michelin

reproduction soumise à autorisation du titulaire des droits d'exploitation



Vue aérienne de la partie sud du site des Carmes en 2009.

Référence du document reproduit :

- **Intérieur du site Michelin des Carmes, 2009.**  
Intérieur du site Michelin des Carmes, photographie couleur, s.n., 2009. Collection Patrimoine Historique Michelin, non cotée.  
Collection Patrimoine Historique Michelin : non coté

IVR84\_20246301729NUCA

Auteur de l'illustration (reproduction) : Service de collecte et de valorisation des collections historiques de la Manufacture française des pneumatiques Michelin.

Auteur du document reproduit : auteur inconnu

© Collection Patrimoine Historique Michelin  
reproduction soumise à autorisation du titulaire des droits d'exploitation



Vue aérienne du site Estaing au tournant des années 1920-1930.

Référence du document reproduit :

- **Vue aérienne du site Estaing, s.d. [tournant des années 1920-1930]**  
Vue aérienne du site Michelin d'Estaing, photographie noir & blanc, s.n., s.d. [tournant des années 1920-1930].  
Collection Patrimoine Historique Michelin, non coté.  
Collection Patrimoine Historique Michelin : non coté

IVR84\_20246301742NUC

Auteur de l'illustration (reproduction) : Service de collecte et de valorisation des collections historiques de la Manufacture française des pneumatiques Michelin.

Auteur du document reproduit : auteur inconnu

© Collection Patrimoine Historique Michelin

reproduction soumise à autorisation du titulaire des droits d'exploitation



Vue aérienne du site Estaing, probablement prise au cours des années 1950-1960.

Référence du document reproduit :

- **Site Michelin d'Estaing, s.d. [années 1950-1960 ?]**  
Vue aérienne du site d'Estaing, photographie noir et blanc, s.n., s.d. [années 1950-1960 ?]. Collection Patrimoine Historique Michelin, cliché n° 00027302.  
Collection Patrimoine Historique Michelin : cliché n° 00027302

IVR84\_20236300191NUC

Auteur de l'illustration (reproduction) : Service de collecte et de valorisation des collections historiques de la Manufacture française des pneumatiques Michelin.

Auteur du document reproduit : auteur inconnu

© Collection Patrimoine Historique Michelin

reproduction soumise à autorisation du titulaire des droits d'exploitation



Vue aérienne du site Estaing, après 1964.

Référence du document reproduit :

- **Vue aérienne du site Estaing, s.d. [après 1964]**

Vue aérienne du site Estaing depuis le nord-ouest, photographie noir & blanc, s.n., s.d. [après 1964]. Collection Patrimoine Historique Michelin, non coté.

Collection Patrimoine Historique Michelin : non coté

IVR84\_20246301730NUC

Auteur de l'illustration (reproduction) : Service de collecte et de valorisation des collections historiques de la Manufacture française des pneumatiques Michelin.

Auteur du document reproduit : auteur inconnu

© Collection Patrimoine Historique Michelin

reproduction soumise à autorisation du titulaire des droits d'exploitation

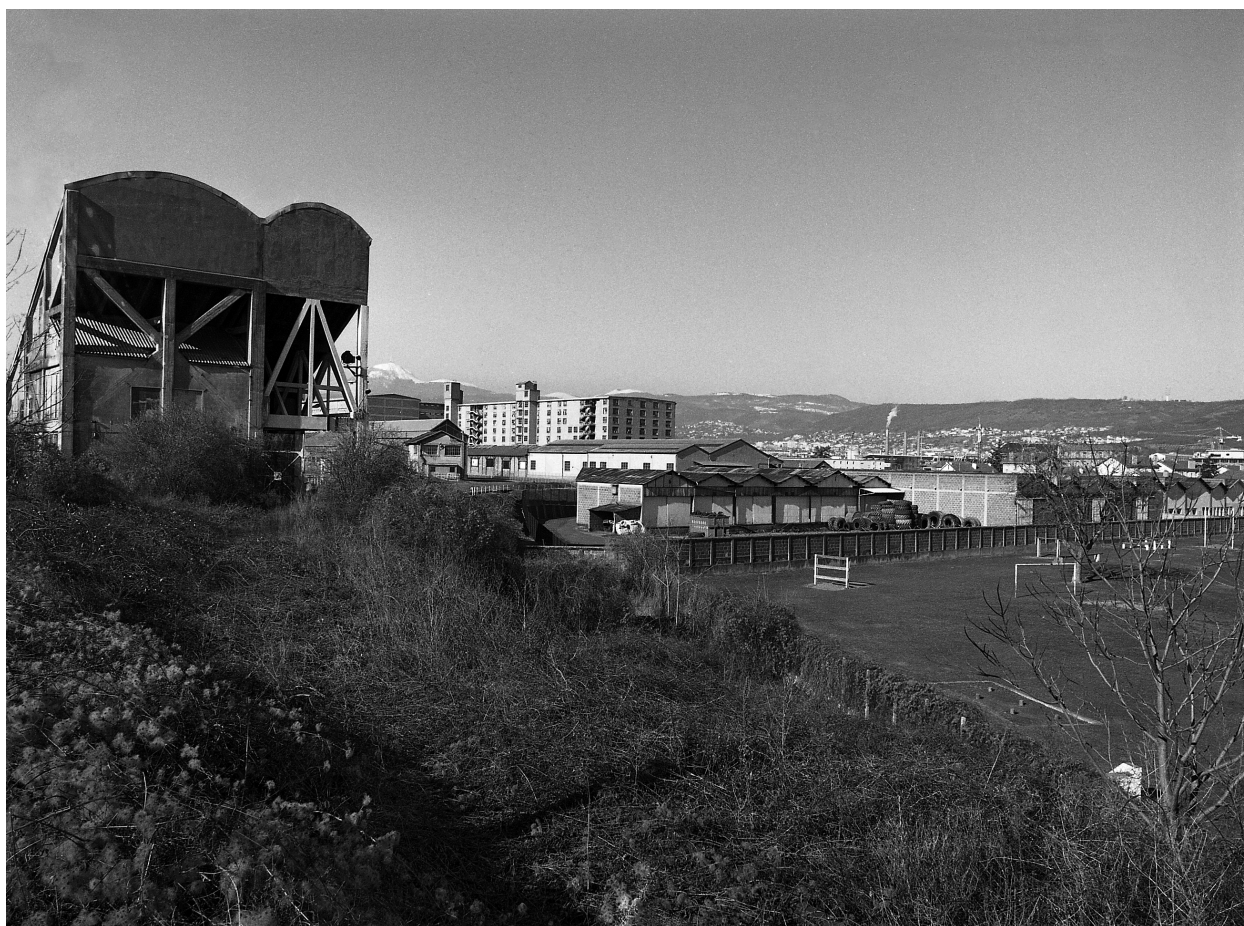


Bâtiments industriels et pistes d'essais du site Estaing détruit en 2005.

IVR83\_20056300008X

Auteur de l'illustration : Roger Choplain

© Région Auvergne - Inventaire général du Patrimoine culturel  
communication libre, reproduction soumise à autorisation



Ancien site Estaing, détruit en 2005 : pistes d'essais et bâtiments industriels.

IVR83\_20056300018X

Auteur de l'illustration : Roger Choplain

© Région Auvergne - Inventaire général du Patrimoine culturel  
communication libre, reproduction soumise à autorisation



Vue partielle du site Michelin Estaing : au centre, le grand bâtiment T32.

Référence du document reproduit :

- **Site Estaing, bâtiment T32, 1926**

Vue partielle du site Michelin Estaing : au centre, le grand bâtiment T32, photographie noir & blanc (sépia), s.n., avril 1926. Collection Patrimoine Historique Michelin, non coté.

Collection Patrimoine Historique Michelin : non coté

IVR84\_20246302386NUC

Auteur de l'illustration (reproduction) : Service de collecte et de valorisation des collections historiques de la Manufacture française des pneumatiques Michelin.

Auteur du document reproduit : auteur inconnu

© Collection Patrimoine Historique Michelin

reproduction soumise à autorisation du titulaire des droits d'exploitation



Site de l'usine de Cataroux, inséré dans la ville.

IVR84\_20166300078NUC4A

Auteur de l'illustration : Jean-Michel Périn

© Région Auvergne-Rhône-Alpes, Inventaire général du patrimoine culturel  
communication libre, reproduction soumise à autorisation



Vue partielle du site de Cataroux.

IVR84\_20186300070NUCAQ

Auteur de l'illustration : Franck Trabouillet

© Région Auvergne-Rhône-Alpes, Inventaire général du patrimoine culturel  
communication libre, reproduction soumise à autorisation



Quartier des pistes d'essais du site de Cataroux.

IVR84\_20236300668NUCA

Auteur de l'illustration : Franck Trabouillet

© Région Auvergne-Rhône-Alpes, Inventaire général du patrimoine culturel  
communication libre, reproduction soumise à autorisation



Chantier de construction sur le site de Cataroux, près des pistes d'essais déjà en place (fin des années 1950 ou début des années 1960 ?).

Référence du document reproduit :

- **Chantier de construction sur le site de Cataroux, s.d. [fin des années 1950 - début des années 1960 ?]**  
Chantier de construction sur le site Michelin de l'usine de Cataroux, photographie noir et blanc, s.n., s.d. [fin des années 1950 - début des années 1960 ?]. Collection Patrimoine Historique Michelin, film n° 55.  
Collection Patrimoine Historique Michelin : film 55

IVR84\_20236300199NUC

Auteur de l'illustration (reproduction) : Service de collecte et de valorisation des collections historiques de la Manufacture française des pneumatiques Michelin.

Auteur du document reproduit : auteur inconnu

© Collection Patrimoine Historique Michelin

reproduction soumise à autorisation du titulaire des droits d'exploitation



Un des bâtiments des pistes d'essais, sur le site de Cataroux.

IVR84\_20236300657NUCA

Auteur de l'illustration : Franck Trabouillet

© Région Auvergne-Rhône-Alpes, Inventaire général du patrimoine culturel  
communication libre, reproduction soumise à autorisation



Cheminée et bâtiments de la chaufferie du site de Cataroux.

IVR84\_20226301494NUC4A

Auteur de l'illustration : Christian Parisey

© Région Auvergne-Rhône-Alpes, Inventaire général du patrimoine culturel  
communication libre, reproduction soumise à autorisation



Vue aérienne de l'usine de la Combaude, vraisemblablement au début des années 1970.

Référence du document reproduit :

- **Site Michelin de la Combaude, s.d. [début des années 1970]**  
Vue aérienne de l'usine de la Combaude, photographie noir & blanc, s.n., s.d. [début des années 1970].  
Collection Patrimoine Historique Michelin, cliché n° 00046512.  
Collection Patrimoine Historique Michelin : cliché n° 00046512

IVR84\_20236300198NUC

Auteur de l'illustration : Service de collecte et de valorisation des collections historiques de la Manufacture française des pneumatiques Michelin.

Auteur du document reproduit : auteur inconnu

© Collection Patrimoine Historique Michelin

reproduction soumise à autorisation du titulaire des droits d'exploitation



Vue partielle du site de la Combaude.

IVR84\_20226301554NUCA

Auteur de l'illustration : Christian Parisey

© Région Auvergne-Rhône-Alpes, Inventaire général du patrimoine culturel  
communication libre, reproduction soumise à autorisation



Deux bâtiments du site de la Combaude.

IVR84\_20226301551NUCA

Auteur de l'illustration : Christian Parisey

© Région Auvergne-Rhône-Alpes, Inventaire général du patrimoine culturel  
communication libre, reproduction soumise à autorisation



Ancien bâtiment de la chaufferie sur le site de la Combaude.

IVR84\_20226301550NUCA

Auteur de l'illustration : Christian Parisey

© Région Auvergne-Rhône-Alpes, Inventaire général du patrimoine culturel  
communication libre, reproduction soumise à autorisation



Vue aérienne du site de Ladoux en novembre 2002.

Référence du document reproduit :

- **Vue aérienne du site de Ladoux, novembre 2002**  
Vue aérienne du site de Ladoux, photographie couleur, s.n., novembre 2002. Collection Patrimoine Historique Michelin, non coté.  
Collection Patrimoine Historique Michelin : non coté

IVR84\_20256301054NUCA

Auteur de l'illustration : auteur inconnu

© Collection Patrimoine Historique Michelin

reproduction soumise à autorisation du titulaire des droits d'exploitation



Vue partielle du site de Ladoux en octobre 2012.

Référence du document reproduit :

- **Emplacement du futur chantier du campus RDI de Ladoux, octobre 2012 (1)**  
Emplacement du futur chantier du campus RDI, photographie couleur, s.n., octobre 2012. Collection Patrimoine Historique Michelin, non coté.  
Collection Patrimoine Historique Michelin : non coté

IVR84\_20256301064NUCA

Auteur de l'illustration : auteur inconnu

© Collection Patrimoine Historique Michelin

reproduction soumise à autorisation du titulaire des droits d'exploitation



Vue partielle du site de Ladoux en juillet 2012.

Référence du document reproduit :

- **Bâtiments F32 de Ladoux depuis le sud-est, juillet 2012**  
Vue aérienne des bâtiments F32 depuis le sud-est. Au second plan, les bâtiments F34, F35 et F35 bis, photographie couleur, s.n., juillet 2012. Collection Patrimoine Historique Michelin, non coté.  
Collection Patrimoine Historique Michelin : non coté

IVR84\_20256301060NUCA

© Collection Patrimoine Historique Michelin  
reproduction soumise à autorisation du titulaire des droits d'exploitation



Vue aérienne du Campus RDI sur le site de Ladoux.

IVR84\_20246301812NUCA

Auteur de l'illustration : Michel Pérès

© Région Auvergne-Rhône-Alpes, Inventaire général du patrimoine culturel  
communication libre, reproduction soumise à autorisation



Entrée principale du Campus RDI de Ladoux.

IVR84\_20246301986NUC4A

Auteur de l'illustration : Christian Parisey

© Région Auvergne-Rhône-Alpes, Inventaire général du patrimoine culturel  
communication libre, reproduction soumise à autorisation



Vue générale du site de Chantemerle depuis le sud-est.

IVR84\_20226300370NUCA

Auteur de l'illustration : Christian Parisey

© Région Auvergne-Rhône-Alpes, Inventaire général du patrimoine culturel  
communication libre, reproduction soumise à autorisation



Vue partielle du site logistique de Chantemerle.

IVR84\_20226300380NUCA

Auteur de l'illustration : Christian Parisey

© Région Auvergne-Rhône-Alpes, Inventaire général du patrimoine culturel  
communication libre, reproduction soumise à autorisation



Un entrepôt et des quais de chargement sur le site de Chantemerle.

IVR84\_20226300378NUCA

Auteur de l'illustration : Christian Parisey

© Région Auvergne-Rhône-Alpes, Inventaire général du patrimoine culturel  
communication libre, reproduction soumise à autorisation



Locaux administratifs du site des Gravanches.

IVR84\_20226300398NUCA

Auteur de l'illustration : Christian Parisey

© Région Auvergne-Rhône-Alpes, Inventaire général du patrimoine culturel  
communication libre, reproduction soumise à autorisation



Vue partielle des bâtiments du site des Gravanches.

IVR84\_20226300390NUCA

Auteur de l'illustration : Christian Parisey

© Région Auvergne-Rhône-Alpes, Inventaire général du patrimoine culturel  
communication libre, reproduction soumise à autorisation



Vue partielle des ateliers du site des Gravanches.

IVR84\_20226300387NUCA

Auteur de l'illustration : Christian Parisey

© Région Auvergne-Rhône-Alpes, Inventaire général du patrimoine culturel  
communication libre, reproduction soumise à autorisation



Le bâtiment du showroom sur le site des Gravanches.

IVR84\_20226300393NUCA

Auteur de l'illustration : Christian Parisey

© Région Auvergne-Rhône-Alpes, Inventaire général du patrimoine culturel  
communication libre, reproduction soumise à autorisation



Le centre-livreur du Brézet, sur la rue Nicolas-Joseph-Cugnot.

IVR84\_20226304573NUC4A

Auteur de l'illustration : Christian Parisey

© Région Auvergne-Rhône-Alpes, Inventaire général du patrimoine culturel  
communication libre, reproduction soumise à autorisation



Le centre-livreur du Brézet, sur la rue Nicolas-Joseph-Cugnot, depuis le sud-ouest.

IVR84\_20226304574NUC4A

Auteur de l'illustration : Christian Parisey

© Région Auvergne-Rhône-Alpes, Inventaire général du patrimoine culturel  
communication libre, reproduction soumise à autorisation

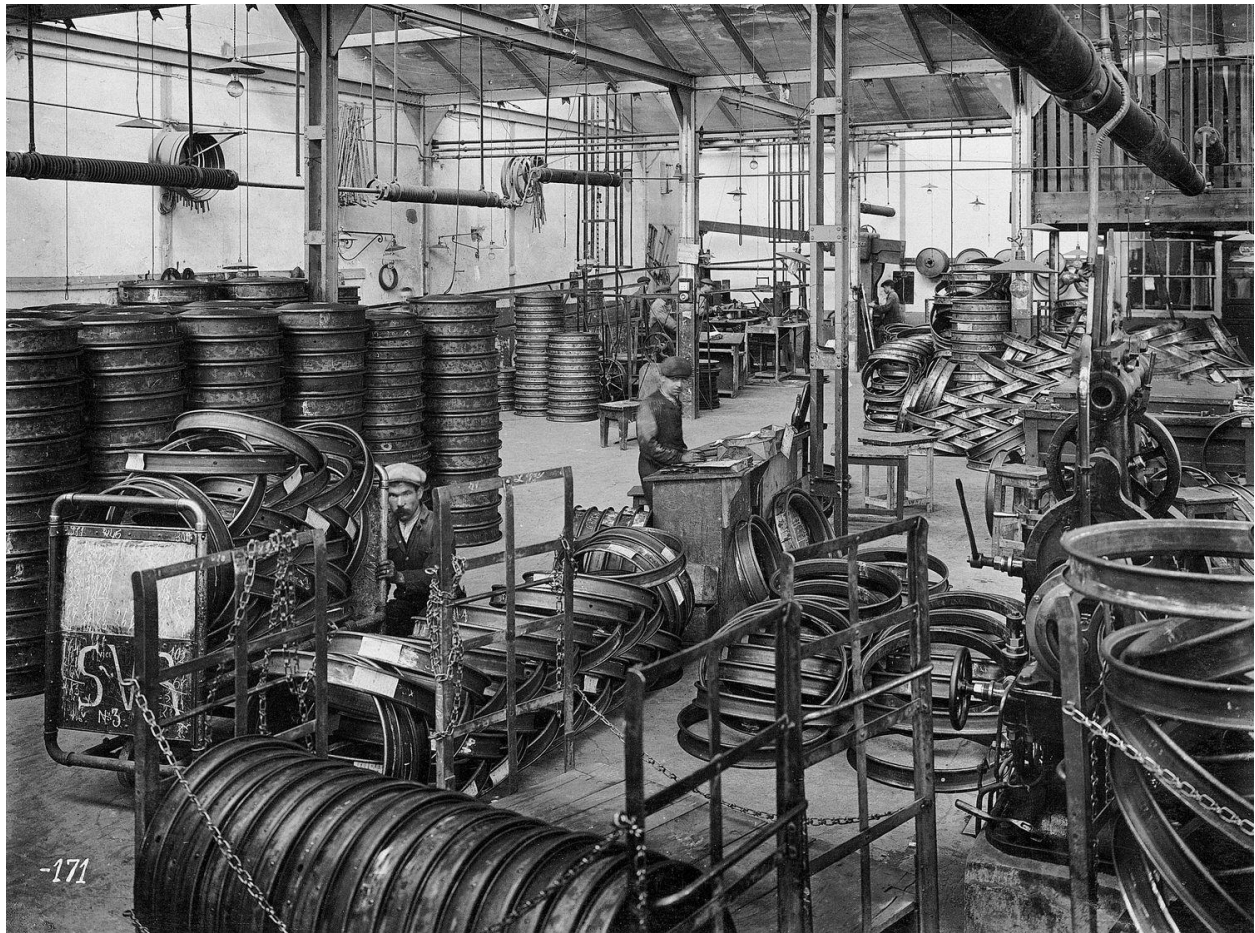


Le centre-livreur du Brézet, sur la rue Nicolas-Joseph-Cugnot, depuis le nord-ouest.

IVR84\_20226304575NUC4A

Auteur de l'illustration : Christian Parisey

© Région Auvergne-Rhône-Alpes, Inventaire général du patrimoine culturel  
communication libre, reproduction soumise à autorisation



Site Michelin : magasin de stockage de jantes métalliques.

Référence du document reproduit :

- **Site Michelin : magasin de stockage de jantes, s.d. [début du XXe siècle ?]**  
Magasin de stockage de jantes métalliques, photographie noir et blanc, s.n., s.d. [début du XXe siècle ?].  
Collection Patrimoine Historique Michelin, cliché n° 0025158.  
Collection Patrimoine Historique Michelin : cliché n° 00025158

IVR84\_20236300187NUC

© Collection Patrimoine Historique Michelin  
reproduction soumise à autorisation du titulaire des droits d'exploitation



Magasin de stockage de pneus.

Référence du document reproduit :

- **Site Michelin : magasin de stockage de pneus, s.d. [début XXe siècle ?]**  
Magasin de stockage de pneus, photographie noir et blanc, Collection Patrimoine Historique Michelin, n° catalogue 0025317, s.n., s.d. [début XXe siècle ?].  
Collection Patrimoine Historique Michelin : 0025317

IVR84\_20236300188NUC

© Collection Patrimoine Historique Michelin  
reproduction soumise à autorisation du titulaire des droits d'exploitation



Stock de pneus pour l'expédition.

Référence du document reproduit :

- **Site Michelin : stock de pneus prêts pour l'expédition, s.d. [début du XXe siècle ?]**  
Stock de pneus prêts pour l'expédition, photographie noir et blanc, s.n., s.d. [début du XXe siècle ?]. Collection Patrimoine Historique Michelin, cliché n° 00025318.  
Collection Patrimoine Historique Michelin : cliché n° 00025318

IVR84\_20236300189NUC

© Collection Patrimoine Historique Michelin

reproduction soumise à autorisation du titulaire des droits d'exploitation



Vue intérieure d'une piste d'essais.

Référence du document reproduit :

- **Intérieur d'une piste d'essais Michelin, s.d. [années 1930 ?]**  
Vue intérieure d'une piste d'essais Michelin, photographie noir & blanc, s.n., s.d. [années 1930 ?]. Collection Patrimoine Historique Michelin, cliché n° 00025145.  
Collection Patrimoine Historique Michelin : cliché n° 00025145

IVR84\_20246301708NUC

Auteur de l'illustration (reproduction) : auteur inconnu

Auteur du document reproduit : Service de collecte et de valorisation des collections historiques de la Manufacture française des pneumatiques Michelin.

© Collection Patrimoine Historique Michelin

reproduction soumise à autorisation du titulaire des droits d'exploitation