



Auvergne, Puy-de-Dôme  
Clermont-Ferrand  
38bis boulevard Cote-Blatin

## maison

### Références du dossier

Numéro de dossier : IA63002832

Date de l'enquête initiale : 2024

Date(s) de rédaction : 2024

Cadre de l'étude : inventaire topographique La ceinture des boulevards de Clermont-Ferrand

Degré d'étude : étudié

### Désignation

Dénomination : maison

### Compléments de localisation

Milieu d'implantation : en ville

Références cadastrales : 2022, HS, 112

### Historique

La cession de la portion de terrain nécessaire à l'ouverture du boulevard et à l'établissement d'un carrefour avec la rue des Prés-Bas est actée par la délibération municipale du 29 décembre 1922. L'actuelle parcelle HS112 se situe à proximité de l'extrémité de l'îlot triangulaire alors défini par le boulevard et la rue des Prés-Bas, triangle visible sur le [plan d'alignement de cession](#) des consorts Dubreuil. Ce bout d'îlot est détaillé en trois parcelles traversantes de dimensions contraintes (HS 111, 112 et 113). Le 38 bis vient s'intercaler entre le n°40 et le n°38, tout deux édifiés en 1933. Le dépôt de permis est effectué par Valentin Vigneron pour le compte de M. Ferrandon, inspecteur des PTT à Aurillac, en août 1935. La demande de branchement à l'égout est effectué dans le même mouvement.

Période(s) principale(s) : 2e quart 20e siècle ()

Dates : 1935 (daté par source)

Auteur(s) de l'oeuvre : Valentin Vigneron (architecte, attribution par source, signature)

### Description

L'élévation sud épouse le parement du mitoyen (n°40) tandis que l'élévation nord s'adosse uniquement à la partie arrière de l'autre mitoyen (n°38). Il en résulte un corps de bâtiment s'inscrivant en une diagonale dont l'articulation centrale est amortie par une travée en ressaut, implantée en partie antérieure et postérieure (schéma que l'on peut lire [en coupe](#)). On pourrait y voir le mariage d'un M et d'un W respectant une symétrie développée non sur le plan de la façade mais sur l'ensemble du traitement en volume. Si [la façade](#) respecte la même orientation latérale par rapport à la voirie principale que le n°38, sa position dans le retrait que forme la partie antérieure du bâtiment donne la sensation qu'elle regarde vers le boulevard. L'aménagement de ce retrait, par le mouvement courbe du perron d'entrée repris dans le [renflement de la travée latérale au boulevard](#), renforce l'impression de cohérence tant à l'égard de la voirie qu'à celui des édifices mitoyens. Un fort marquage des niveaux s'exprime par le soubassement de pierre de Volvic traité en bossage rustique et le cordon soulignant l'étage, cependant que la doucine soutenant l'entablement de toiture atténue l'effet horizontal de l'ensemble, renforçant du même coup l'étagement des volumes en profondeur. [Le galbe de la première travée](#) évite la raideur que pourraient revêtir le ressaut des travées procurant l'effet de profondeur.

L'implantation des pièces [du rez-de-chaussée](#) milite pour une orientation vers le boulevard. La distribution double en profondeur permet qu'au plus près de la voirie s'implante le traditionnel couple constitué par le salon à l'avant et la salle à manger à l'arrière, tandis que la travée donnant sur le retrait ménage à l'avant un bureau, la cuisine étant rejeté au plus loin

sur l'arrière. La présence **au sous-sol** d'un garage, à l'heure où l'automobile n'est pas encore généralisée, ainsi que d'une chambre de bonne, indique la position sociale du commanditaire.

### Éléments descriptifs

Matériau(x) du gros-oeuvre, mise en oeuvre et revêtement : enduit

Matériau(x) de couverture : béton en couverture

Étage(s) ou vaisseau(x) : rez-de-chaussée surélevé, 1 étage carré

Couvrements : dalle de béton

Élévations extérieures : élévation à travées

Type(s) de couverture : terrasse

Escaliers : escalier dans-oeuvre : escalier tournant à retours sans jour

### Statut, intérêt et protection

Maison inscrite sur la liste des éléments identifiés au titre de patrimoine du PLUI Clermont-Auvergne-Métropole, juin 2024

Intérêt de l'œuvre : à signaler

Statut de la propriété : propriété d'une personne privée

### Oeuvres de l'architecte Valentin Vigneron

Le boulevard Cote-Blatin **traverse l'ancienne parcelles 1248**, section K (3ième feuille) du cadastre de 1831. Le **plan d'établissement de la bordure des trottoirs** illustre bien la création de l'îlot triangulaire s'établissant ainsi entre la rue des Prés-Bas et le boulevard. L'extrémité nord-est de cet îlot, à gauche de la propriété Verdier sur le plan, est par la suite découpée en trois parcelles traversantes (actuelles HS 111, 112 et 113) dont la morphologie exigüe commande la construction d'un bâti de modeste taille selon des exigences de confort demandant à l'architecte un réel travail d'inventivité. Ces trois maisons sont édifiées par Valentin Vigneron entre 1933 et 1935. Le premier projet déposé auprès de la municipalité est celui du n°40 (voir dossier [IA63002833](#)), puis vient le n°38 (voir dossier [IA63002798](#)), tous deux en 1933, enfin, quelques années plus tard, en 1935, le n°38 bis comble la dent creuse qui s'était formée entre les deux premiers. En 1937, Valentin Vigneron poursuivra son œuvre sur la rive opposée du boulevard avec l'immeuble du n°29 (voir dossier [IA63002797](#)) et, en 1955, s'associant à Jean Bossier, avec l'édification du n°31 (voir dossier [IA63002826](#)). Ainsi, cette brève portion du boulevard Cote-Blatin reflète à la fois la cohérence, perceptible par l'absence de cassure de rythme entre **ces édifices très différents**, et l'évolution du style de Valentin Vigneron. Ce phénomène illustre la remarque faite par Christophe Laurent et Agnès Pranal : "Plutôt qu'une évolution stylistique stricte, l'œuvre de Vigneron offre des constantes et des tendances qui se superposent chronologiquement" (p.9).

Le n°38 bis est une construction intercalaire opérant la jonction entre le n°38, implanté en retrait d'alignement, et le n°40, à l'alignement. Il est en outre édifié sur une parcelle de petite dimension. Autant dire que les contraintes auxquelles l'architecte fait face sont fortes. Ce dernier opte pour un volume opérant la transition : un avant-corps de bâtiment raccorde l'alignement à gauche, tandis que le reste du bâtiment, en retrait flanque la moitié postérieure du mitoyen gauche. Le **pignon d'alignement**, rendu inévitable par l'irrégularité de l'alignement, est intégré à la composition d'ensemble grâce au mouvement du perron d'entrée qui le joute.

### Références documentaires

#### Documents d'archive

- **AC Clermont-Ferrand, O216 600 22A, demande d'alignement, maison, 38 boulevard Cote-Blatin, 1933**  
AC Clermont-Ferrand, série O216, n°600 22A, demande d'alignement, maison, 38 boulevard Cote-Blatin, 1933  
AC Clermont-Ferrand : O216 600 22A
- **AC Clermont-Ferrand, O216 892 23A, demande d'alignement, maison, 38 bis boulevard Cote-Blatin, 1935**  
AC Clermont-Ferrand, série O216, n°892 23A, demande d'alignement, maison, 38 bis boulevard Cote-Blatin, 1935  
AC Clermont-Ferrand : O216 892 23A
- **AC Clermont-Ferrand, O216 3 22A, demande d'alignement, maison, 40 boulevard Cote-Blatin, 1933**

AC Clermont-Ferrand, série O216, n°892 23A, demande d'alignement, maison, 38 bis boulevard Cote-Blatin, 1935

AC Clermont-Ferrand : O216 892 23A

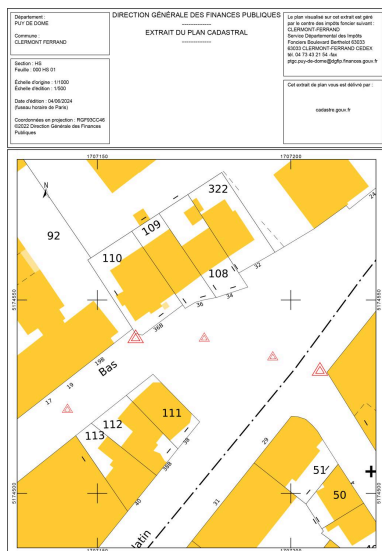
## Documents figurés

- **AC Clermont-Ferrand, 1 O 478, Acquisition Dubreuil, débouché rue des Prés-Bas, 1922**  
AC Clermont-Ferrand, série 1 O 471 à 1O 500, dossier n°1 O 478, Acquisitions, expropriations, dossiers individuels, 1906-1930. Acquisition Dubreuil, Mosmier, chemin vicinal ordinaire n°108, bd Cote-Batin. Plan annexé à l'extrait de délibération du conseil municipal du 29/12/1922. Tirage sur papier, échelle 0.002 p/m.  
AC Clermont-Ferrand : 1 O 478
- **AC Clermont-Ferrand, 1 O 1590, Etablissement de bordures de trottoirs, boulevard Côte-Blatin, 1926**  
AC Clermont-Ferrand, AC Clermont-Ferrand, 1 O 1590, Etablissement de bordures de trottoirs 1926-1930, boulevard Côte-Blatin, 1926. Crayons et impression papier, échelle 0.002 pm, septembre 1926  
AC Clermont-Ferrand : 1 O 1590
- **AC Clermont-Ferrand, 1 O 69, Pans coupés boulevard sud, 1932**  
AC Clermont-Ferrand, série 1 O 69, Alignements : quartiers des Paulines (1881-1935), pans coupés à chaque carrefour du boulevard Sud (1932 - plan d'alignement : 1932), impression sur papier, échelle 0.002 pm  
AC Clermont-Ferrand : 1 O 69

## Bibliographie

- **Valentin Vigneron, architecte clermontois du XXe siècle, Puy-de-Dôme**  
LAURENT, Christophe, PRANAL, Agnès. Valentin Vigneron, architecte clermontois du XXe siècle, Puy-de-Dôme (Itinéraires du Patrimoine ; 229). Lyon : Lieux Dits, 2000.  
Région Auvergne-Rhône-Alpes, SRI, site de Clermont : CDP COLL

## Illustrations



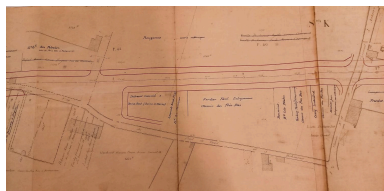
Débouché de la rue des Prés-Bas sur le boulevard Cote-Blatin  
Dess. Félicie Fougère,  
Autr. Service du cadastre  
IVR84\_20246301261NUDA



Plan parcellaire du débouché de la rue des Prés-Bas sur le boulevard Cote-Blatin.  
Parcelles à exproprier (en jaune)  
Repro. Félicie Fougère  
IVR84\_20246301287NUCA



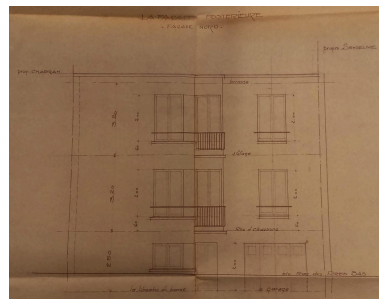
Plan parcellaire pour expropriation en vue de l'ouverture du boulevard sud (extrait boulevard Cote-Blatin)  
Repro. Félicie Fougère  
IVR84\_20246302037NUCA



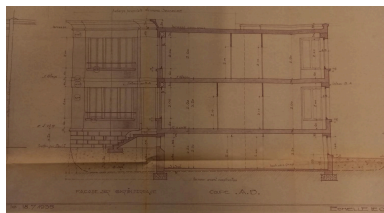
Plan de bordures des trottoirs, 1926  
Repro. Félicie Fougère  
IVR84\_20246302118NUCA



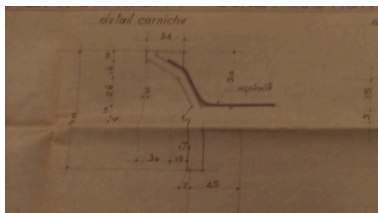
Façade sur le boulevard Cote-Blatin  
Repro. Félicie Fougère ,  
Autr. Valentin Vigneron  
IVR84\_20246301296NUCA



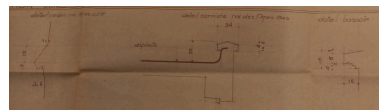
Elévation postérieure,  
sur la rue des Prés-Bas  
Repro. Félicie Fougère ,  
Autr. Valentin Vigneron  
IVR84\_20246301300NUCA



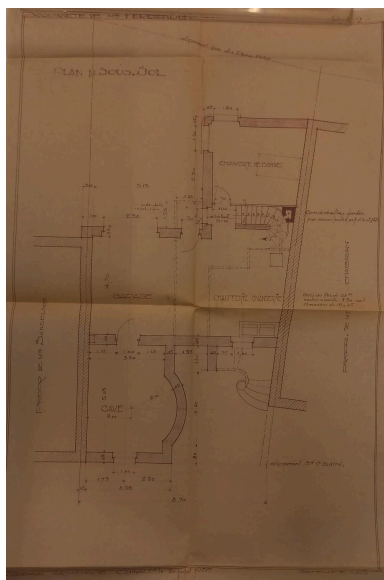
Coupe longitudinale  
Repro. Félicie Fougère ,  
Autr. Valentin Vigneron  
IVR84\_20246301297NUCA



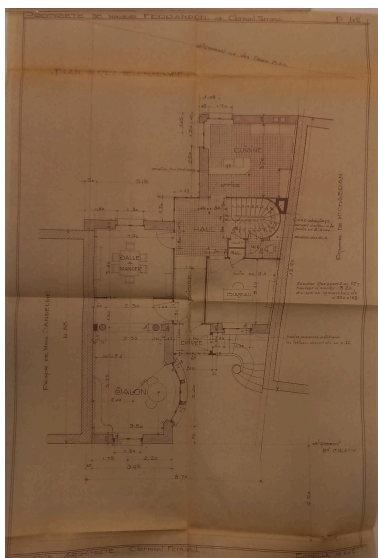
Profil de corniche  
Repro. Félicie Fougère ,  
Autr. Valentin Vigneron  
IVR84\_20246301298NUCA



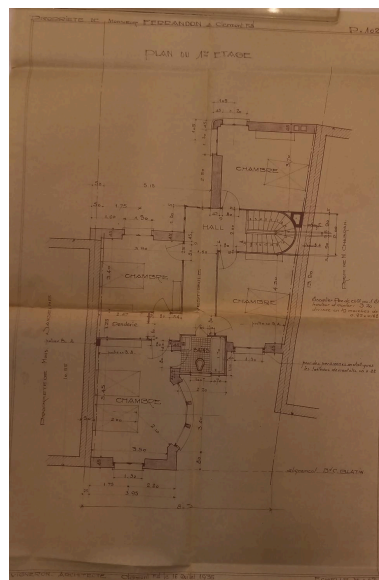
Profil de corniches  
Repro. Félicie Fougère ,  
Autr. Valentin Vigneron  
IVR84\_20246301299NUCA



Plan du sous-sol  
Repro. Félicie Fougère ,  
Autr. Valentin Vigneron  
IVR84\_20246301303NUCA



Plan du rez-de-chaussée  
Repro. Félicie Fougère ,  
Autr. Valentin Vigneron  
IVR84\_20246301302NUCA



Plan du premier étage  
Repro. Félicie Fougère ,  
Autr. Valentin Vigneron  
IVR84\_20246301301NUCA





Vue urbaine, mur d'héberge  
Phot. Christian Parisey  
IVR84\_20236300305NUC4A



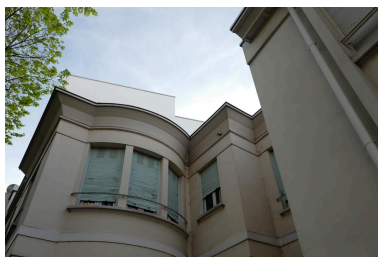
Façades sur le boulevard Cote-Blatin  
Phot. Roger Choplain,  
Phot. Roland Maston  
IVR83\_20006300414V



Façades sur le boulevard Cote-Blatin  
Phot. Roger Choplain,  
Phot. Roland Maston  
IVR83\_20006300418VA



Elévation sur la rue des Prés-Bas  
Phot. Félicie Fougère  
IVR84\_20246301295NUCA



Dernier niveau et entablement  
Phot. François-Nicolas L'Hardy  
IVR84\_20246300986NUCA



Façade perpendiculaire  
au boulevard Cote-Blatin  
Phot. Félicie Fougère  
IVR84\_20246301672NUCA



Signature de Valentin  
Vigneron, architecte et  
Duperrier, entrepreneur, façade  
Phot. Félicie Fougère  
IVR84\_20246301674NUCA



Façade sur le boulevard Cote-Blatin  
Phot. Félicie Fougère  
IVR84\_20246301673NUCA

## Dossiers liés

### Dossiers de synthèse :

Les maisons des boulevards (IA63002763) Auvergne, Puy-de-Dôme, Clermont-Ferrand, avenue d' Italie, boulevard Fleury, boulevard Cote-Blatin, boulevard Jean-Jaurès, boulevard Aristide-Briand, boulevard Duclaux, boulevard Berthelot, boulevard Lavoisier, boulevard Jean-Baptiste-Dumas

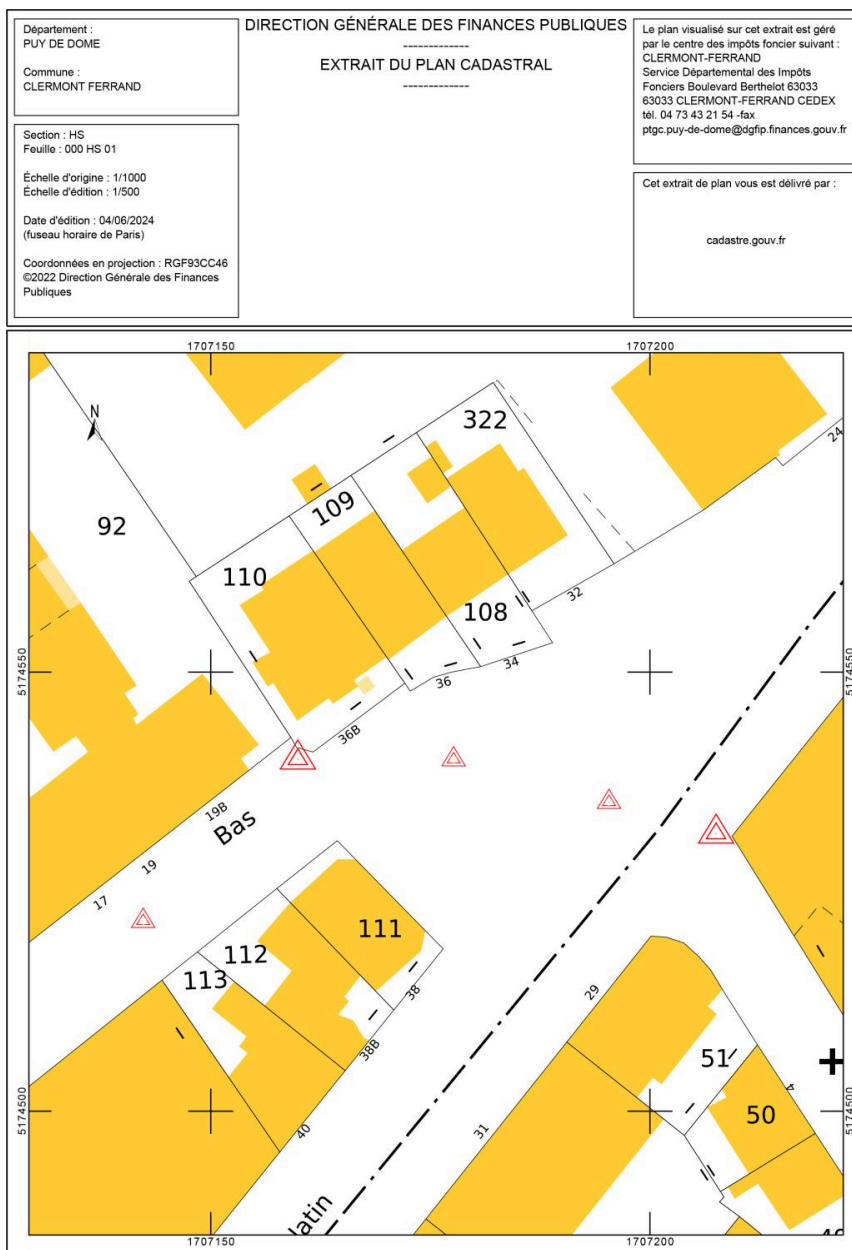
### Oeuvre(s) contenue(s) :

#### Oeuvre(s) en rapport :

boulevard Cote-Blatin (IA63002794) Auvergne, Puy-de-Dôme, Clermont-Ferrand, boulevard Cote-Blatin

Auteur(s) du dossier : Félicie Fougère

Copyright(s) : © Région Auvergne-Rhône-Alpes, Inventaire général du patrimoine culturel



Débouché de la rue des Prés-Bas sur le boulevard Cote-Blatin

IVR84\_20246301261NUDA

Auteur de l'illustration (reproduction) : Félicie Fougère

Auteur du document reproduit : Service du cadastre

© Ministère des finances et des comptes publics, www.cadastre.gouv.fr

reproduction soumise à autorisation du titulaire des droits d'exploitation



Plan parcellaire du débouché de la rue des Prés-Bas sur le boulevard Cote-Blatin. Parcelles à exproprier (en jaune)

Référence du document reproduit :

- **AC Clermont-Ferrand, 1 O 478, Acquisition Dubreuil, débouché rue des Prés-Bas, 1922**  
AC Clermont-Ferrand, série 1 O 471 à 1 O 500, dossier n°1 O 478, Acquisitions, expropriations, dossiers individuels, 1906-1930. Acquisition Dubreuil, Mosmier, chemin vicinal ordinaire n°108, bd Cote-Batin. Plan annexé à l'extrait de délibération du conseil municipal du 29/12/1922. Tirage sur papier, échelle 0.002 p/m.  
AC Clermont-Ferrand : 1 O 478

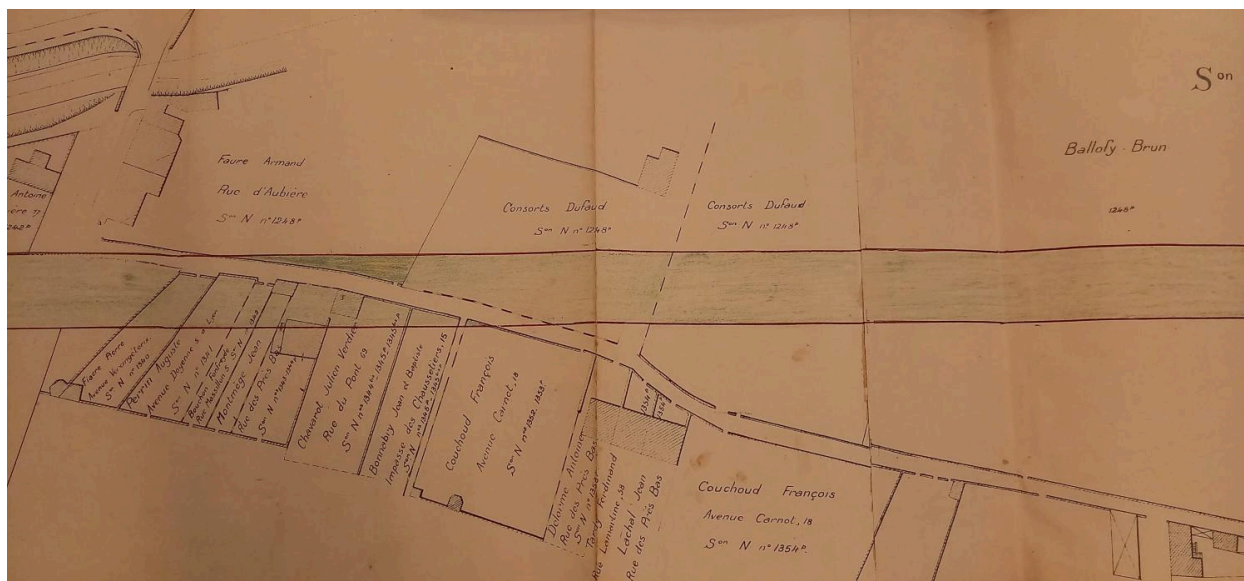
IVR84\_20246301287NUCA

Auteur de l'illustration (reproduction) : Félicie Fougère

© Archives communales de Clermont-Ferrand

reproduction soumise à autorisation du titulaire des droits d'exploitation





Plan parcellaire pour expropriation en vue de l'ouverture du boulevard sud (extrait boulevard Cote-Blatin)

Référence du document reproduit :

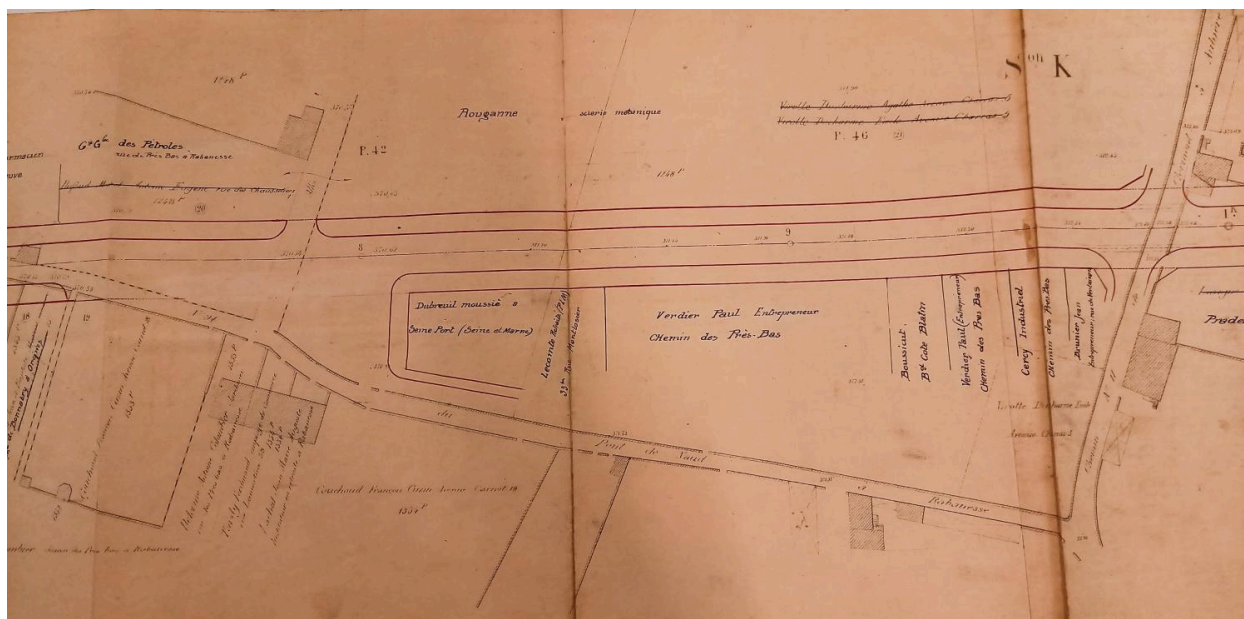
- **AC Clermont-Ferrand, 1 O 224, plan expropriations boulevard Sud, 1926**  
AC Clermont-Ferrand, boîte 1 O 222 à 1 O 225, dossier n°1 O 224, 1916-1928, boulevard sud (partie comprise entre le Pont de Naud et le boulevard Duclaux, expropriation des immeubles ou parties d'immeuble, droits de toutes natures et servitudes diverses), plan du calcul des surfaces. Crayons et impression papier, échelle 0.002 pm, mars 1926  
AC Clermont-Ferrand : 1 O 224

IVR84\_20246302037NUCA

Auteur de l'illustration (reproduction) : Félicie Fougère

© Archives communales de Clermont-Ferrand

reproduction soumise à autorisation du titulaire des droits d'exploitation



Plan de bordures des trottoirs, 1926

Référence du document reproduit :

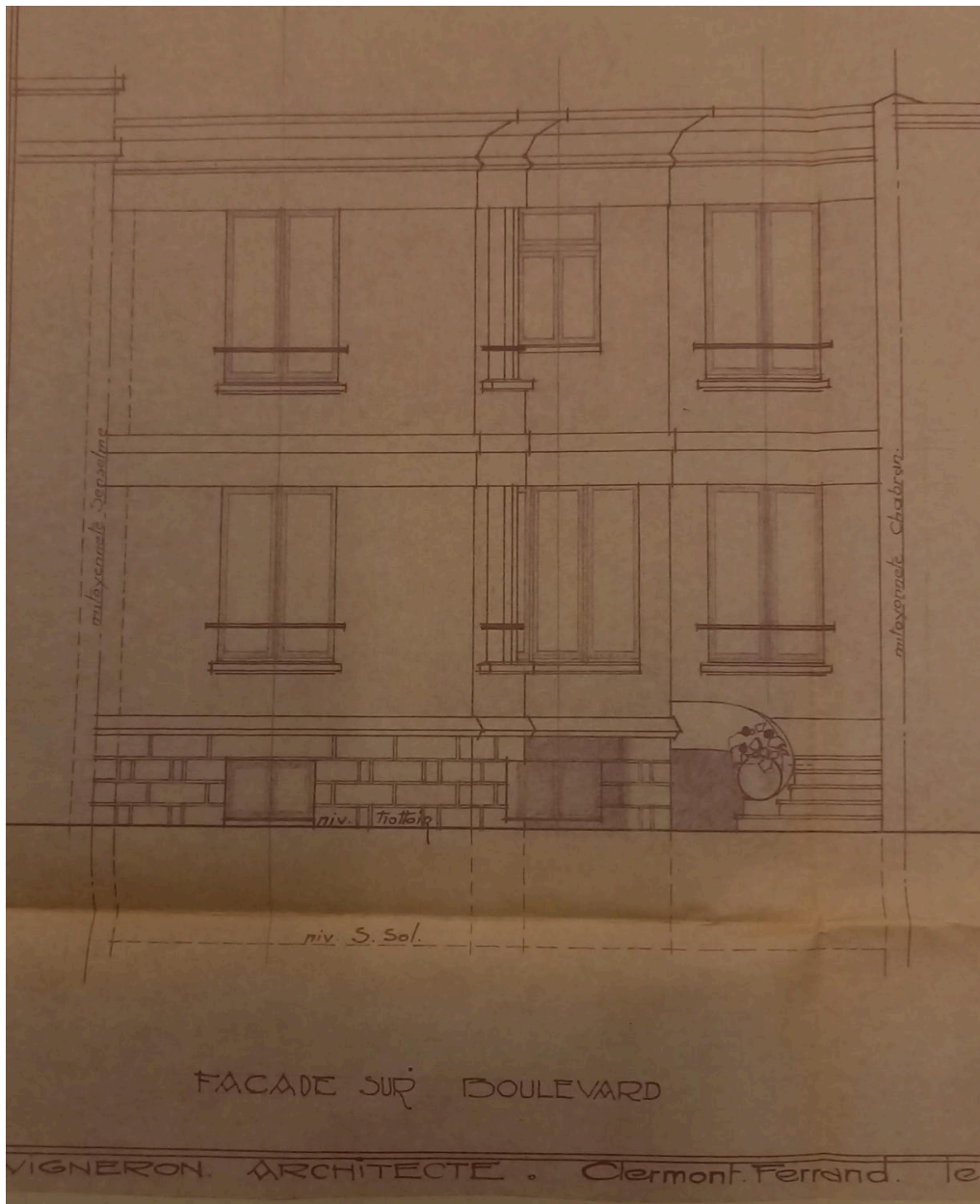
- **AC Clermont-Ferrand, 1 O 1590, Etablissement de bordures de trottoirs, boulevard Côte-Blatin, 1926**  
AC Clermont-Ferrand, AC Clermont-Ferrand, 1 O 1590, Etablissement de bordures de trottoirs 1926-1930, boulevard Côte-Blatin, 1926. Crayons et impression papier, échelle 0.002 pm, septembre 1926  
AC Clermont-Ferrand : 1 O 1590

IVR84\_20246302118NUCA

Auteur de l'illustration (reproduction) : Félicie Fougère

© Archives communales de Clermont-Ferrand

reproduction soumise à autorisation du titulaire des droits d'exploitation



Façade sur le boulevard Cote-Blatin

Référence du document reproduit :

- **AC Clermont-Ferrand, O216 892 23A, demande d'alignement, maison, 38 bis boulevard Cote-Blatin, 1935**  
AC Clermont-Ferrand, série O216, n°892 23A, demande d'alignement, maison, 38 bis boulevard Cote-Blatin, 1935  
AC Clermont-Ferrand : O216 892 23A

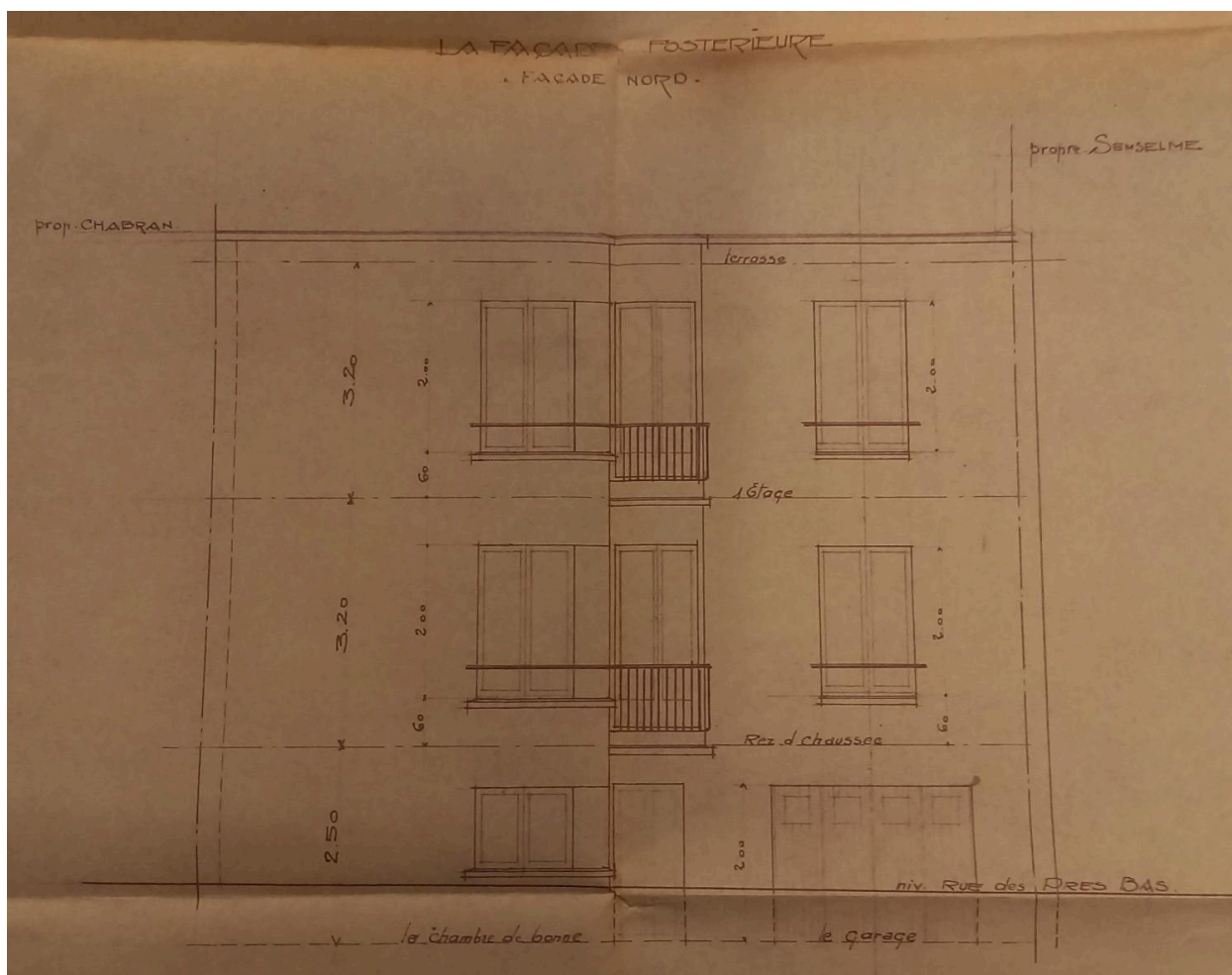
IVR84\_20246301296NUCA

Auteur de l'illustration (reproduction) : Félicie Fougère

Auteur du document reproduit : Valentin Vigneron

© Archives communales de Clermont-Ferrand

reproduction soumise à autorisation du titulaire des droits d'exploitation



Elévation postérieure, sur la rue des Prés-Bas

Référence du document reproduit :

- **AC Clermont-Ferrand, O216 892 23A, demande d'alignement, maison, 38 bis boulevard Cote-Blatin, 1935**  
AC Clermont-Ferrand, série O216, n°892 23A, demande d'alignement, maison, 38 bis boulevard Cote-Blatin, 1935  
AC Clermont-Ferrand : O216 892 23A

IVR84\_20246301300NUCA

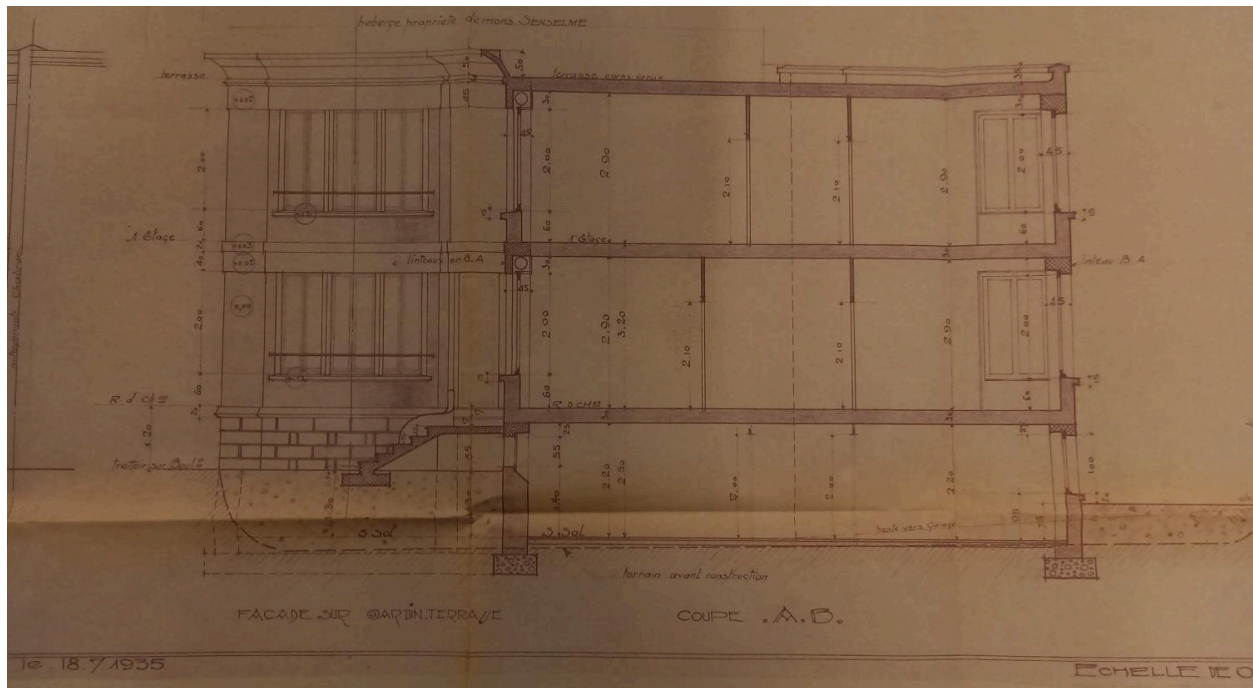
Auteur de l'illustration (reproduction) : Félicie Fougère

Auteur du document reproduit : Valentin Vigneron

© Archives communales de Clermont-Ferrand

reproduction soumise à autorisation du titulaire des droits d'exploitation





### Coupe longitudinale

Référence du document reproduit :

- **AC Clermont-Ferrand, O216 892 23A, demande d'alignement, maison, 38 bis boulevard Cote-Blatin, 1935**  
AC Clermont-Ferrand, série O216, n°892 23A, demande d'alignement, maison, 38 bis boulevard Cote-Blatin, 1935  
AC Clermont-Ferrand : O216 892 23A

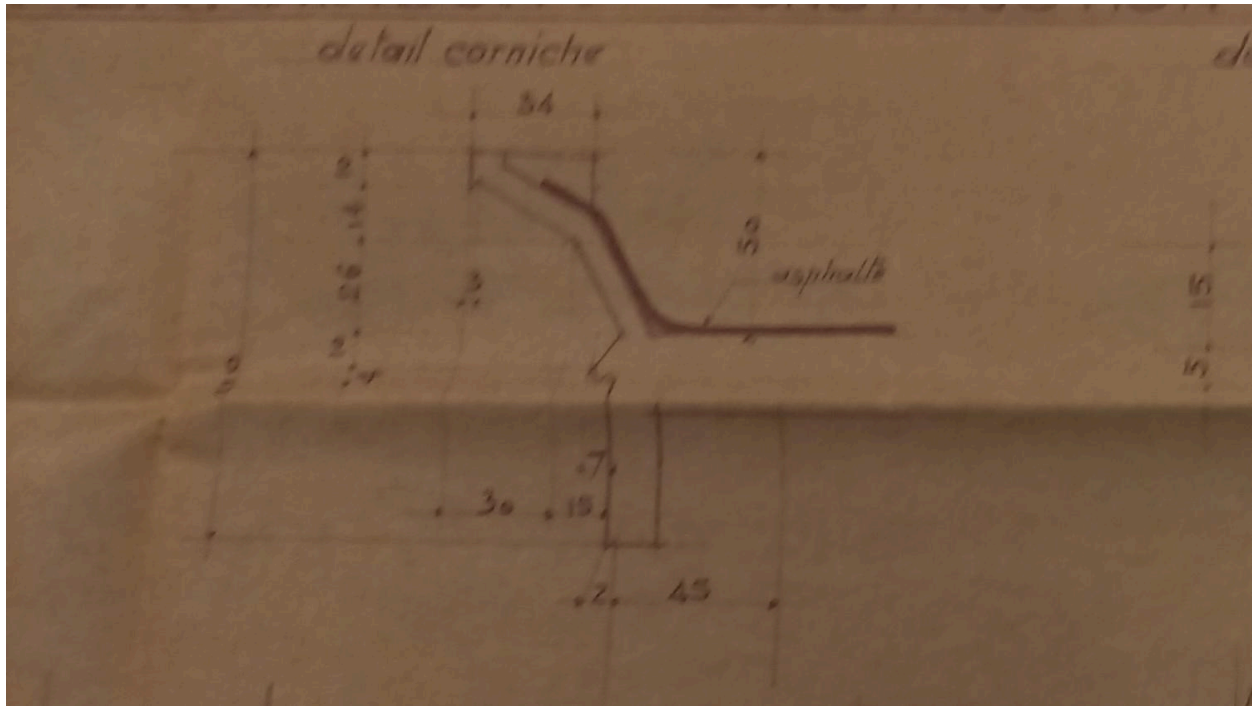
IVR84\_20246301297NUCA

Auteur de l'illustration (reproduction) : Félicie Fougère

Auteur du document reproduit : Valentin Vigneron

© Archives communales de Clermont-Ferrand

reproduction soumise à autorisation du titulaire des droits d'exploitation



Profil de corniche

Référence du document reproduit :

- **AC Clermont-Ferrand, O216 892 23A, demande d'alignement, maison, 38 bis boulevard Cote-Blatin, 1935**  
AC Clermont-Ferrand, série O216, n°892 23A, demande d'alignement, maison, 38 bis boulevard Cote-Blatin, 1935  
AC Clermont-Ferrand : O216 892 23A

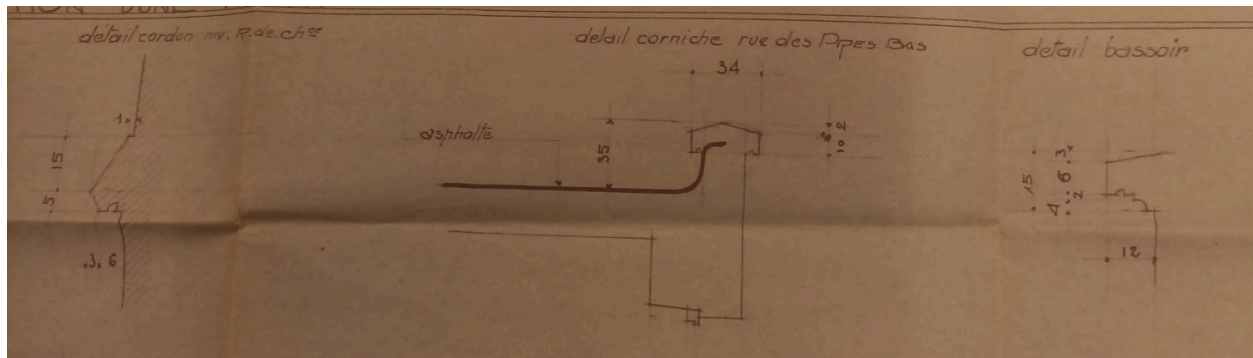
IVR84\_20246301298NUCA

Auteur de l'illustration (reproduction) : Félicie Fougère

Auteur du document reproduit : Valentin Vigneron

© Archives communales de Clermont-Ferrand

reproduction soumise à autorisation du titulaire des droits d'exploitation



Profil de corniches

Référence du document reproduit :

- **AC Clermont-Ferrand, O216 892 23A, demande d'alignement, maison, 38 bis boulevard Cote-Blatin, 1935**  
AC Clermont-Ferrand, série O216, n°892 23A, demande d'alignement, maison, 38 bis boulevard Cote-Blatin, 1935  
AC Clermont-Ferrand : O216 892 23A

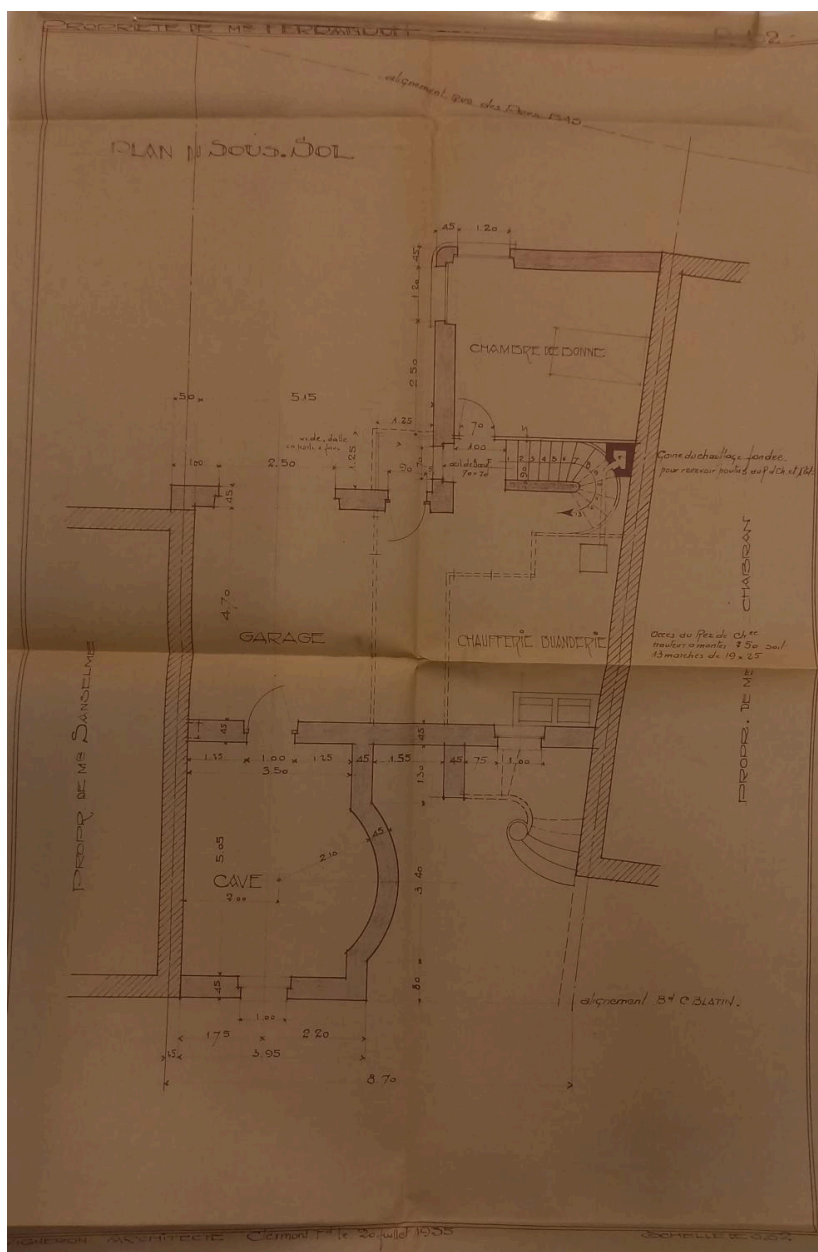
IVR84\_20246301299NUCA

Auteur de l'illustration (reproduction) : Félicie Fougère

Auteur du document reproduit : Valentin Vigneron

© Archives communales de Clermont-Ferrand

reproduction soumise à autorisation du titulaire des droits d'exploitation



Plan du sous-sol

Référence du document reproduit :

- **AC Clermont-Ferrand, O216 892 23A, demande d'alignement, maison, 38 bis boulevard Cote-Blatin, 1935**  
AC Clermont-Ferrand, série O216, n°892 23A, demande d'alignement, maison, 38 bis boulevard Cote-Blatin, 1935  
AC Clermont-Ferrand : O216 892 23A

IVR84\_20246301303NUCA

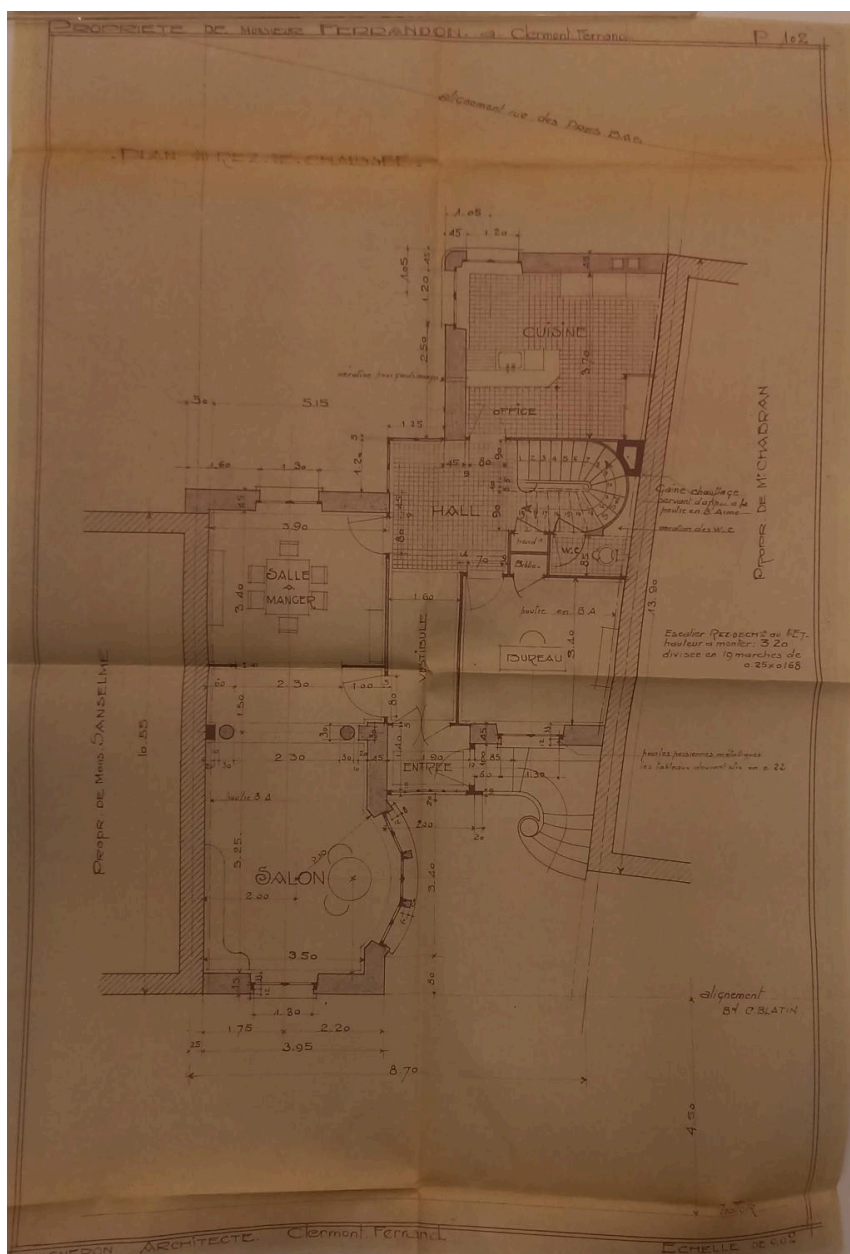
Auteur de l'illustration (reproduction) : Félicie Fougère

Auteur du document reproduit : Valentin Vigneron

© Archives communales de Clermont-Ferrand

reproduction soumise à autorisation du titulaire des droits d'exploitation





Plan du rez-de-chaussée

Référence du document reproduit :

- **AC Clermont-Ferrand, O216 892 23A, demande d'alignement, maison, 38 bis boulevard Cote-Blatin, 1935**  
AC Clermont-Ferrand, série O216, n°892 23A, demande d'alignement, maison, 38 bis boulevard Cote-Blatin, 1935  
AC Clermont-Ferrand : O216 892 23A

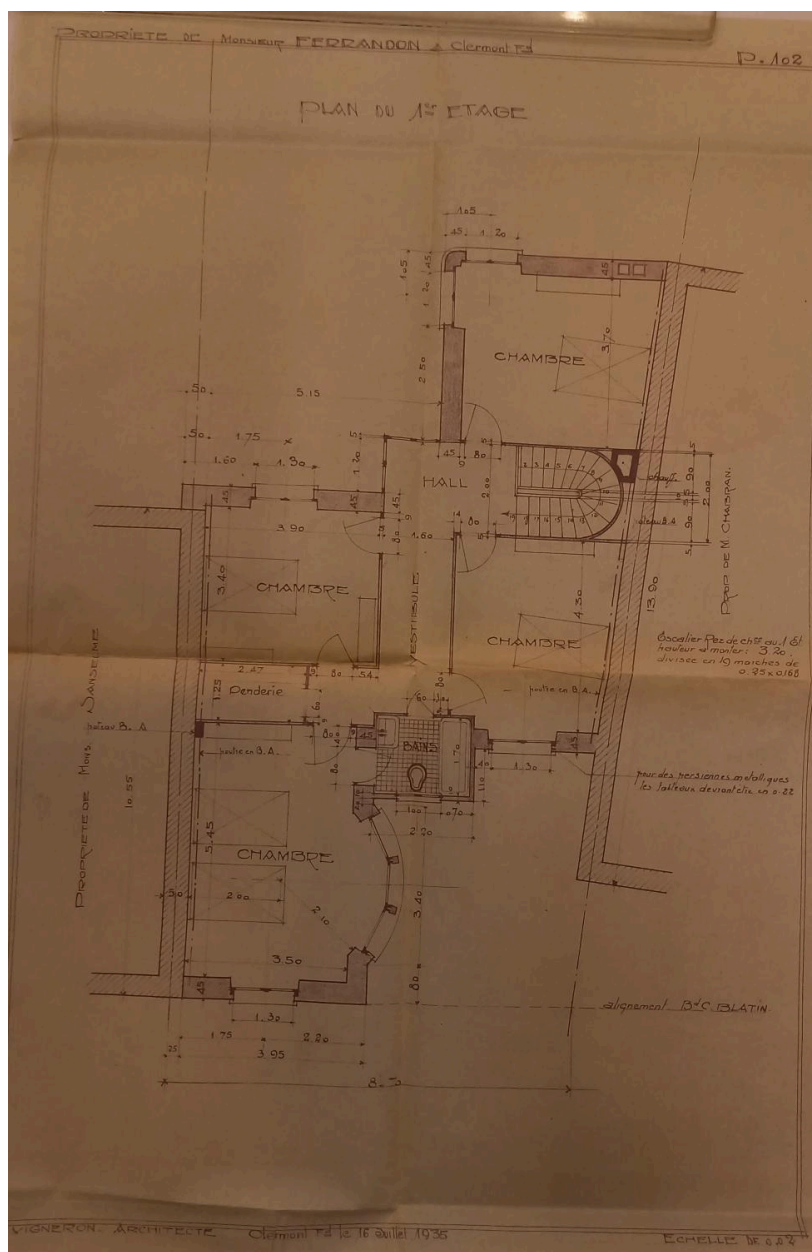
IVR84\_20246301302NUCA

Auteur de l'illustration (reproduction) : Félicie Fougère

Auteur du document reproduit : Valentin Vigneron

© Archives communales de Clermont-Ferrand

reproduction soumise à autorisation du titulaire des droits d'exploitation



Plan du premier étage

Référence du document reproduit :

- **AC Clermont-Ferrand, O216 892 23A, demande d'alignement, maison, 38 bis boulevard Cote-Blatin, 1935**  
AC Clermont-Ferrand, série O216, n°892 23A, demande d'alignement, maison, 38 bis boulevard Cote-Blatin, 1935  
AC Clermont-Ferrand : O216 892 23A

IVR84\_20246301301NUCA

Auteur de l'illustration (reproduction) : Félicie Fougère

Auteur du document reproduit : Valentin Vigneron

© Archives communales de Clermont-Ferrand

reproduction soumise à autorisation du titulaire des droits d'exploitation



Vue urbaine, mur d'héberge

IVR84\_20236300305NUC4A

Auteur de l'illustration : Christian Parisey

© Région Auvergne-Rhône-Alpes, Inventaire général du patrimoine culturel  
communication libre, reproduction soumise à autorisation





Façades sur le boulevard Cote-Blatin

IVR83\_20006300414V

Auteur de l'illustration : Roger Choplain, Auteur de l'illustration : Roland Maston

© Région Auvergne-Rhône-Alpes, Inventaire général du patrimoine culturel  
communication libre, reproduction soumise à autorisation





Façades sur le boulevard Cote-Blatin

IVR83\_20006300418VA

Auteur de l'illustration : Roger Choplain, Auteur de l'illustration : Roland Maston

© Région Auvergne-Rhône-Alpes, Inventaire général du patrimoine culturel  
communication libre, reproduction soumise à autorisation



Elévation sur la rue des Prés-Bas

IVR84\_20246301295NUCA

Auteur de l'illustration : Félicie Fougère

© Région Auvergne-Rhône-Alpes, Inventaire général du patrimoine culturel  
communication libre, reproduction soumise à autorisation



Dernier niveau et entablement

IVR84\_20246300986NUCA

Auteur de l'illustration : François-Nicolas L'Hardy

Date de prise de vue : 2023

© Collection particulière

reproduction soumise à autorisation du titulaire des droits d'exploitation





Façade perpendiculaire au boulevard Cote-Blatin

IVR84\_20246301672NUCA

Auteur de l'illustration : Félicie Fougère

© Région Auvergne-Rhône-Alpes, Inventaire général du patrimoine culturel  
communication libre, reproduction soumise à autorisation





Signature de Valentin Vigneron, architecte et Duperrier, entrepreneur, façade

IVR84\_20246301674NUCA

Auteur de l'illustration : Félicie Fougère

© Région Auvergne-Rhône-Alpes, Inventaire général du patrimoine culturel  
communication libre, reproduction soumise à autorisation



Façade sur le boulevard Cote-Blatin

IVR84\_20246301673NUCA

Auteur de l'illustration : Félicie Fougère

© Région Auvergne-Rhône-Alpes, Inventaire général du patrimoine culturel  
communication libre, reproduction soumise à autorisation