



Auvergne-Rhône-Alpes, Puy-de-Dôme  
Chamalières  
50 avenue Pasteur

## Immeuble

### Références du dossier

Numéro de dossier : IA63002895

Date de l'enquête initiale : 2025

Date(s) de rédaction : 2025

Cadre de l'étude : inventaire topographique La ceinture des boulevards de Clermont-Ferrand

Degré d'étude : étudié

### Désignation

Dénomination : immeuble

### Compléments de localisation

Milieu d'implantation : en ville

Références cadastrales : 2025, AH, 0062 ; 1831, C1, 0083

### Historique

L'ancienne parcelle n°83 section C, 1ière feuille du cadastre de 1831 n'est pas affectée par le tracé du boulevard. Ce dernier laisse entre son tracé et le débouché de la rue Gourguillon sur l'avenue Pasteur deux anciennes parcelles d'inégale emprise, configuration qui est encore perceptible **en 1936, sur le plan** de réalisation de la bordure des trottoirs. Un redécoupage parcellaire semble intervenir par la suite qui permet d'agrandir la partie orientale de l'ancienne propriété Sarrou. Il en résulte une partition relativement égale de la base de l'îlot triangulaire donnant sur le carrefour de l'avenue Pasteur et du boulevard Aristide-Briand. La demande de permis de construire est déposée le 27 décembre 1934 auprès de la municipalité de Chamalières qui l'accorde le 16 janvier 1935. La demande de branchement à l'égout collecteur passant dans l'axe de l'avenue Pasteur est effectuée auprès de la municipalité de Chamalières le 15 janvier 1935.

Période(s) principale(s) : 2e quart 20e siècle ()

Dates : 1934 (daté par source)

Auteur(s) de l'oeuvre : Georges Mousseau (architecte, attribution par source)

### Description

La morphologie de l'**actuelle parcelle**, sur le devant de laquelle est édifié l'immeuble, commande à l'implantation des deux bow-windows. L'un est placé en surplomb du pan coupé à l'angle de la rue Gourguillon et de l'avenue Pasteur, l'autre habille l'angle obtus infléchissant l'orientation de la façade. L'élévation développée tend à la symétrie : aux **deux travées sur la rue Gourguillon** à gauche du bow-windows d'angle répondent les deux travées à droite du bow-window d'angle obtus **en façade**. Cependant, la porte d'entrée est décalée à droite de la travée placée entre les deux bow-windows, centralité qui devrait former le pivot de symétrie. De même, le bow-window occidental comprend des ouvertures jumelées tandis que celui de l'est est percé de triplet. A la base de ce dernier se constitue également une symétrie **en rez-de-chaussée**, l'entrée de l'ancien bar (à présent une pizzeria) ouverte dans le pan coupé étant flanquée de deux vitrines. Ce phénomène ne se reproduit pas pour l'autre bow-window qui ne commande aucune symétrie de rez-de-chaussée. L'impression d'ensemble est par conséquent moins rendue par la scansion des ouvertures que par les motifs horizontaux du bossage rustique du rez-de-chaussée en pierre de Volvic et des cordons de briques de la base du premier étage se répétant en trois registres superposés au dernier niveau. Cette composition horizontale est contrebalancée par la verticalité des bow-windows.

L'emplacement de la cage d'escalier par rapport à la porte d'entrée correspond au schéma distributif de l'immeuble d'angle à bow-windows du **n°31 rue Charles-Fabre** (dossier **IA63002802**), à savoir une entrée déportée sur le côté commandant au vestibule qui relie en biais la cage d'escalier implantée au retour de bâtiment sur la cour arrière. En revanche, le parti

de ne loger qu'un seul appartement par étage ne concerne habituellement que les immeubles à bow-windows ne comptant que trois travées (39 avenue Marx-Dormoy, projet avorté du [71 boulevard Jean-Jaurès](#), 104 boulevard Lavoisier (dossier [IA63002885](#)). Généralement, le bow-window d'angle est capté par l'un des deux appartements traversants qui se partagent les étages. Il en résulte un appartement privilégié disposant d'un hall en vis-à-vis de la cage d'escalier et un appartement moins prestigieux distribué par un couloir (voir par exemple [l'étage de l'immeuble n°31 rue Charles-Fabre](#)). L'immeuble du 50 avenue Pasteur est conçu selon le même modèle si ce n'est que l'attribution de l'ensemble de l'espace à [un seul appartement](#) permet de disposer d'une desserte par deux halls répartis de part et d'autre du palier, un couloir de distribution partant par ailleurs de chacun de ces halls pour desservir les pièces plus intimes (chambres, salle de bains, cabinet de toilette et d'aisance). Les deux pièces de réception, la salle à manger et le salon, bénéficie du bow-window d'angle et de l'espace central. Trois des cinq chambres sont regroupées dans la partie occidentale de l'appartement. Du café qui à l'origine occupait l'angle de la rue Gourguillon et de l'avenue Pasteur ne persistent plus que les [jardinières publicitaires](#) contemporaines de l'édification de l'immeuble et portant inscription "bière la fauvette" (voir dossier [IM63010000](#)).

## Éléments descriptifs

Matériau(x) du gros-oeuvre, mise en oeuvre et revêtement : crépi

Matériau(x) de couverture : tuile

Étage(s) ou vaisseau(x) : 4 étages carrés

Couvrements :

Élévations extérieures : élévation à travées

Type(s) de couverture : toit à longs pans

Escaliers : escalier dans-oeuvre : escalier tournant à retours avec jour

## Décor

Techniques :

## Statut, intérêt et protection

Immeuble inscrit sur la liste des éléments identifiés au titre de patrimoine du PLUI Clermont-Auvergne-Métropole, juin 2024

Intérêt de l'œuvre : à signaler

Statut de la propriété : propriété d'une personne privée

## Contexte urbain

Les [deux immeubles](#) relativement hauts (quatre étages carrés), construits à la base de [l'îlot formant triangle](#) entre l'avenue Pasteur (anciennement avenue de la Poudrière), la rue Gourguillon et le boulevard Aristide-Briand, composent un bâti homogène sur l'avenue Pasteur. Le reste de l'îlot est occupé par de petits édifices construits à l'origine [le long du chemin](#) qui deviendra la rue Gourguillon, constructions ayant été agrandies par la suite sans qu'ils ne gagnent en hauteur, entrecoupés d'espaces libres occupés par des garages ou des jardins qui n'ajoutent pas de cohérence urbaine à l'ensemble. Il en résulte un contraste, visible sur la [photographie aérienne](#) de 1951 et [toujours d'actualité](#), l'un des fronts de l'îlot possédant un aspect urbain tandis que les deux autres paraissent une lâche occupation péri-urbaine. Depuis le [boulevard Aristide-Briand](#) ou la [rue Gourguillon](#), les élévations postérieures des deux immeubles, encadrées des murs aveugles surplombant leurs cours arrières, émergent largement (voir dossier [IA63002856](#)). Ce type d'occupation, créant une orientation de l'îlot avec un devant bâti et un fond relativement délaissé, se rencontre également sur le boulevard Cote-Blatin, de part et d'autre du viaduc Saint-Jacques (voir dossier [IA63002802](#), immeuble formant la proue d'un îlot à fond ouvert et dossier [IA63002801](#), immeubles formant le bord bâti d'un îlot ouvert). Cependant, le mode d'occupation de l'îlot n'est pas entièrement comparable, puisque sur ce triangle entre trois voies les ruptures d'alignement et les espaces ouverts sont alternés plus qu'orientés, et la raison en est différente. Dans le cas des îlots de part et d'autre du viaduc Saint-Jacques, l'absence de construction sur l'un des bords d'îlot est due à une latence de mise en place de la voirie tandis que pour le cas qui nous occupe il s'agit de la persistance d'une configuration antérieure, à savoir une occupation campagnarde ou péri-urbaine des parcelles.

Si l'immeuble du n°50 avenue Pasteur ressort du paysage urbain, c'est d'une part qu'il règne en front d'îlot avec son mitoyen occidental, et d'autre part, à titre plus individuel, qu'il appartient à la catégorie des immeubles d'angle à bow-windows tout en étant un immeuble-maison (un seul appartement par étage). Cette distribution de l'espace le dote d'un caractère singulier puisque d'ordinaire les immeubles d'angle à bow-windows sont partitionnés en deux appartements traversants.

## Références documentaires

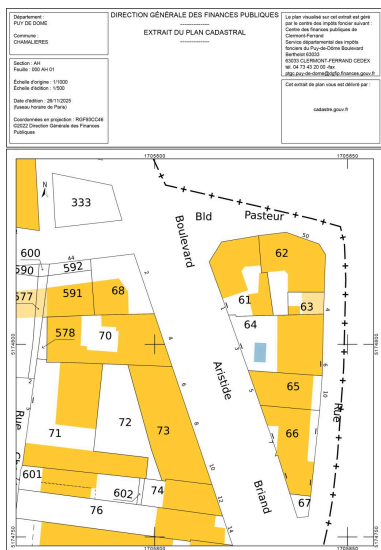
### Documents d'archive

- **AC Clermont-Ferrand, 1 O 224, Expropriations terrain Mouton Brun, boulevard Sud, 1927**  
AC Clermont-Ferrand. Série O : 1 O 224. Expropriations : **boulevard Sud. Partie comprise entre le Pont de Naud et le boulevard Duclaux : enquête parcellaire, déclaration d'utilité publique, état estimatif des terrains à acquérir, jugement d'expropriation, notifications, devis estimatif des travaux** (plan d'alignement, plan parcellaire, plan du calcul des surfaces, plan des lieux après exécution des travaux : 1926).  
Affaire Mouton-Brun, 1927.  
AC Clermont-Ferrand : 1 O 224
- **AC Chamalières, PC 873, demande construction immeuble, 50 avenue Pasteur, 1934**  
AC Chamalières, PC 873, [**Demande construction immeuble, 50 avenue Pasteur**]. 27 décembre 1934.  
AC Chamalières : PC 873
- **AC Clermont-Ferrand, 1 O 1587, Etablissement de bordures de trottoirs, boulevard Aristide-Briand, 1936**  
AC Clermont-Ferrand, 1 O 1587, **Etablissement de bordures de trottoirs**, boulevard Aristide-Briand.  
Déclaration d'utilité publique : délibération du 26 juin 1936, arrêté préfectoral du 6 août 1936. Plan, état de répartition, cahier des charges, détail estimatif, bordereau des prix : 1936  
AC Clermont-Ferrand : 1 O 1587
- **AC Chamalières, PC 2058, demande construction immeuble, 46 avenue Pasteur, 1938**  
AC Chamalières, PC 2058, [**Demande construction immeuble, 46 avenue Pasteur**]. 14 mars 1938.  
AC Chamalières : PC 2058

### Documents figurés

- **AC Clermont-Ferrand, 1 O 224, plan expropriations boulevard Sud, 1926**  
**Plan du calcul des surface dressé en conformité du plan d'alignement approuvé par décision de la commission départementale en date du 18 octobre 1913, boulevard sud (partie comprise entre le Pont de Naud et le boulevard Duclaux, expropriation des immeubles ou parties d'immeuble, droits de toutes natures et servitudes diverses)** / Mairie de Clermont-Ferrand, voirie urbaine, Alignements. 0.002 pm. mars 1926. Dess. Extr de [liasse d'archives] "Expropriations: boulevard sud, 1921-1929", AC Clermont-Ferrand, série O : 1 O 224.  
AC Clermont-Ferrand : 1 O 224
- **Parcellaire avant ouverture du boulevard Aristide-Briand, IGN 1928**  
[**Parcellaire avant ouverture du boulevard Aristide-Briand**] / IGN, mission n°CCFOA-2341 / 14, réf. CCFOA-2341\_1928\_CAF\_A-234\_0014. 1 : 2622. 25 avril 1928. Photogr. pos.  
IGN : CCFOA-2341\_1928\_CAF\_A-234\_0014

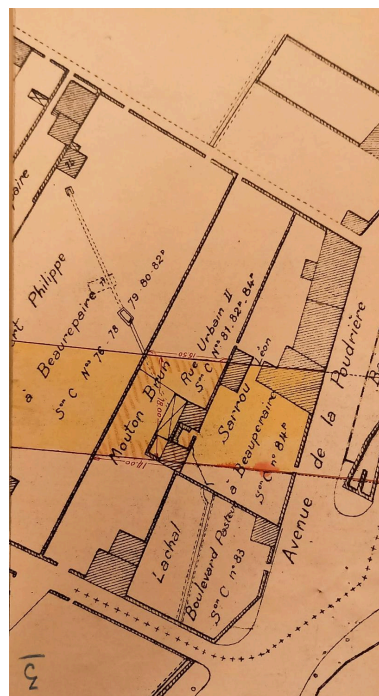
## Illustrations



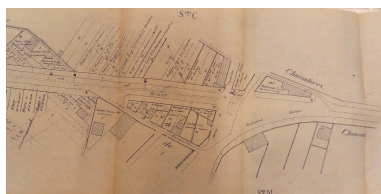
Plan cadastral, secteur  
carrefour boulevards Aristide-  
Briand, Pasteur et Duclaux  
Dess. Félicie Fougère  
IVR84\_20256302416NUDA



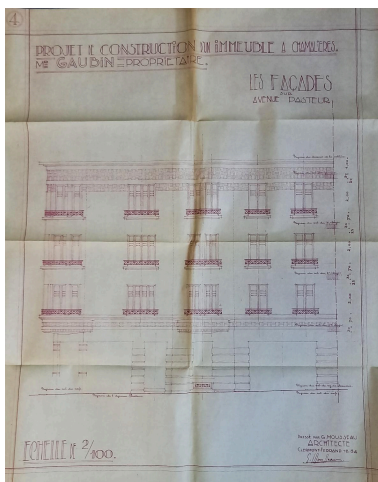
Section ouest, débouché  
sur le boulevard Duclaux  
Repro. Félicie Fougère  
IVR84\_20256300480NUCA



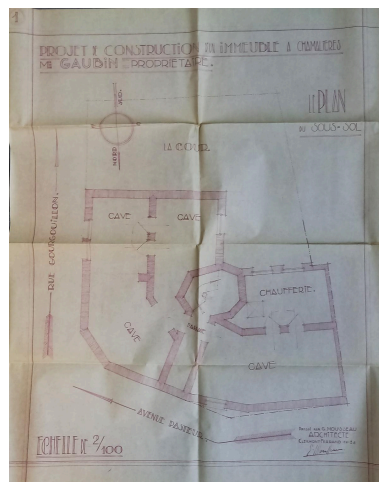
Plan d'emprise du boulevard  
Aristide-Briand sur parcelle  
Sarrou et Mouton Brun  
Repro. Félicie Fougère ,  
Autr. auteur inconnu  
IVR84\_20256302418NUCA



Plan de la bordure des  
trottoirs, boulevard Aristide-  
Briand. Détail: extrémité nord  
Repro. Félicie Fougère ,  
Autr. auteur inconnu  
IVR84\_20256302398NUCA



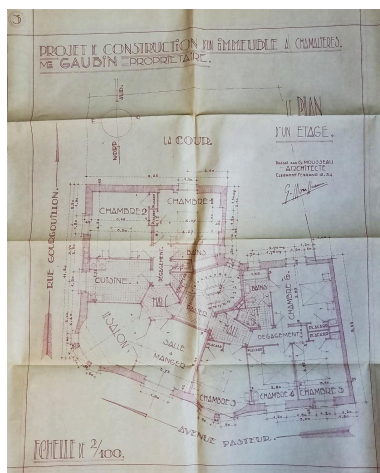
Façade sur l'avenue Pasteur  
Repro. Félicie Fougère ,  
Autr. Georges Mousseau  
IVR84\_20256302425NUCA



Plan du sous-sol  
Repro. Félicie Fougère ,  
Autr. Georges Mousseau  
IVR84\_20256302427NUCA



Plan du rez-de-chaussée  
Repro. Félicie Fougère ,  
Autr. Georges Mousseau  
IVR84\_20256302424NUCA



Plan d'un étage  
Repro. Félicie Fougère ,  
Autr. Georges Mousseau  
IVR84\_20256302426NUCA



Parcelaire avant ouverture du boulevard Aristide-Briand. Au nord-ouest l'imprimerie de la banque de France, à l'est carrefour des boulevards Duclaux, Pasteur et de la rue Eugène-Gilbert.  
Repro. Félicie Fougère ,  
Autr. auteur inconnu  
IVR84\_20256302266NUC



Ilot triangulaire entre l'avenue Pasteur, la rue Gourgouillon et le boulevard Aristide-Briand  
Repro. Félicie Fougère ,  
Autr. auteur inconnu  
IVR84\_20256302419NUC



Au premier plan, les immeubles du boulevard Duclaux. A l'arrière-plan, les immeubles du carrefour du boulevard Aristide-Briand et l'avenue Pasteur.  
Phot. Félicie Fougère  
IVR84\_20256300783NUCA



Rond-point du carrefour du boulevard Pasteur, de l'avenue Julien et de la rue Eugène-Gilbert  
Phot. Félicie Fougère  
IVR84\_20256302354NUCA



Angle sur le boulevard Aristide-Briand et l'avenue Pasteur  
Phot. Félicie Fougère  
IVR84\_20256300781NUCA



Façade sur le carrefour des boulevards Aristide-Briand et Duclaux, angle sur la rue Gourgouillon  
Phot. Félicie Fougère  
IVR84\_20256302351NUCA



Elévation latérale sur la rue Gourgouillon. A l'arrière-plan, bâtiment de l'imprimerie de la banque de France.  
Phot. Félicie Fougère  
IVR84\_20256302352NUCA



Élévation postérieure des immeubles n°50 et 46 avenue Pasteur. Vue depuis le boulevard Aristide-Briand  
Phot. Félicie Fougère  
IVR84\_20256302300NUCA



Élévations postérieures depuis la rue Gourguillon  
Phot. Félicie Fougère  
IVR84\_20256302353NUCA



Jardinière portant l'inscription "bière la fauvette". Limite de terrasse du café de l'entrée de la rue Gourguillon  
Phot. Félicie Fougère  
IVR84\_20256302458NUCA



Jardinière portant l'inscription "bière la fauvette". Limite de terrasse du café de l'entrée de la rue Gourguillon  
Phot. Félicie Fougère  
IVR84\_20256302459NUCA

## Dossiers liés

### Dossiers de synthèse :

Les carrefours et places des boulevards de Clermont-Ferrand (IA63002760) Auvergne, Puy-de-Dôme, Clermont-Ferrand

Les immeubles des boulevards (IA63002756) Auvergne, Puy-de-Dôme, Clermont-Ferrand, avenue d'Italie, boulevard Fleury, boulevard Cote-Blatin, boulevard Jean-Jaurès, boulevard Aristide-Briand, boulevard Duclaux, boulevard Berthelot, boulevard Lavoisier, boulevard Jean-Baptiste-Dumas

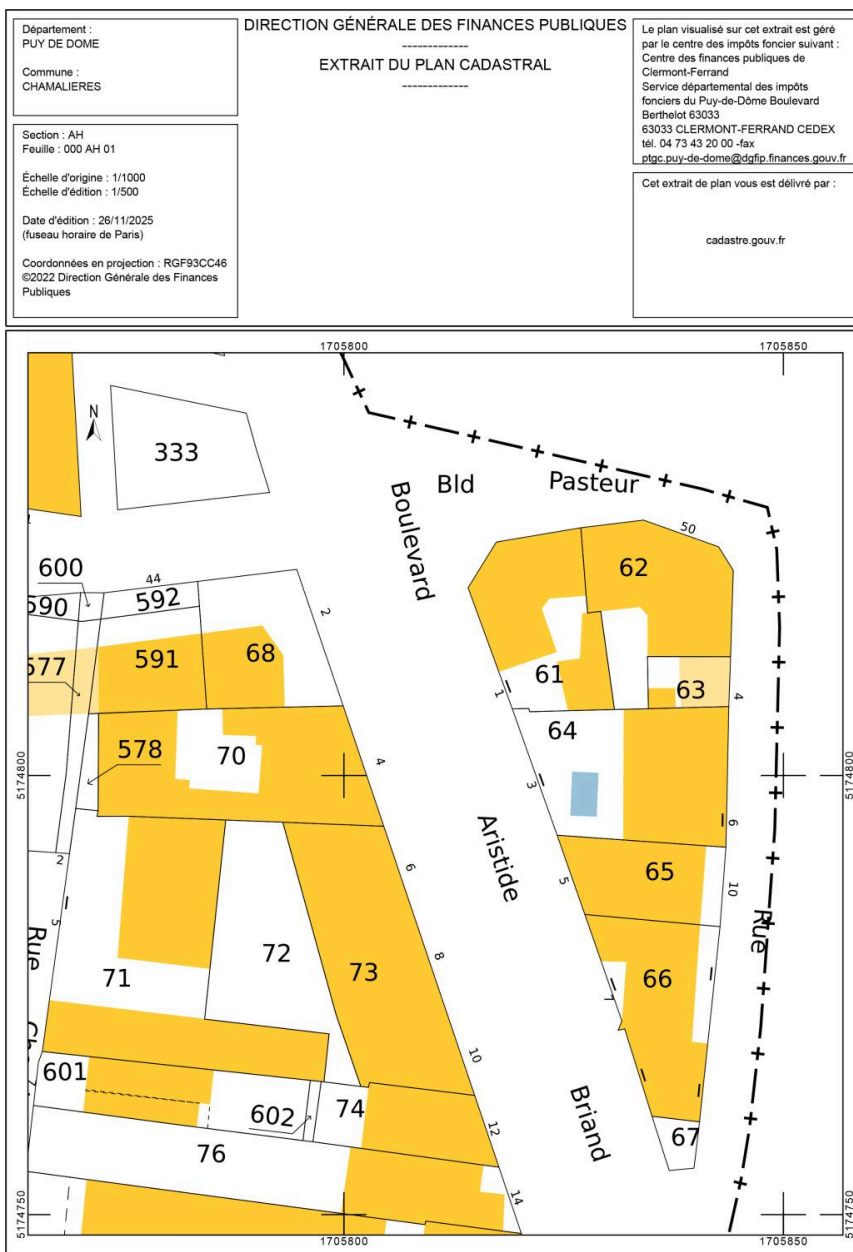
### Oeuvre(s) contenue(s) :

### Oeuvre(s) en rapport :

boulevard Aristide-Briand (IA63002814) Auvergne, Puy-de-Dôme, Clermont-Ferrand, boulevard Aristide-Briand  
Jardinière publicitaire (IM63010000) Auvergne, Puy-de-Dôme, Clermont-Ferrand, 14 boulevard Cote-Blatin, 22 avenue Léon-Blum

Auteur(s) du dossier : Félicie Fougère

Copyright(s) : © Région Auvergne-Rhône-Alpes, Inventaire général du patrimoine culturel



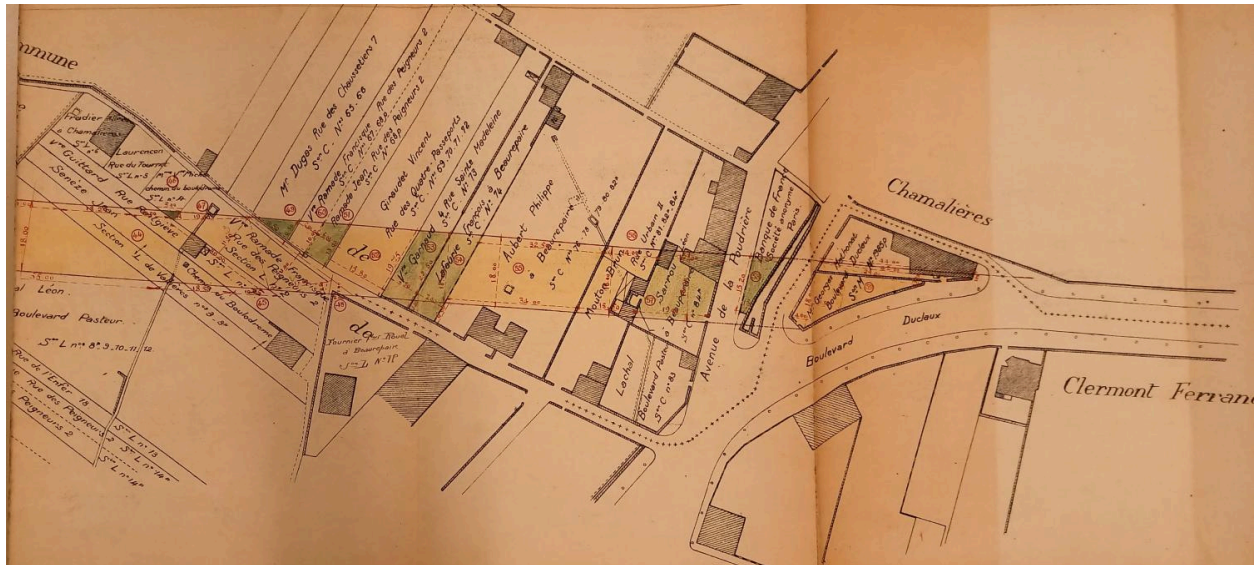
Plan cadastral, secteur carrefour boulevards Aristide-Briand, Pasteur et Duclaux

IVR84\_20256302416NUDA

Auteur de l'illustration (reproduction) : Félicie Fougère

© Ministère des finances et des comptes publics, www.cadastre.gouv.fr

reproduction soumise à autorisation du titulaire des droits d'exploitation



Section ouest, débouché sur le boulevard Duclaux

Référence du document reproduit :

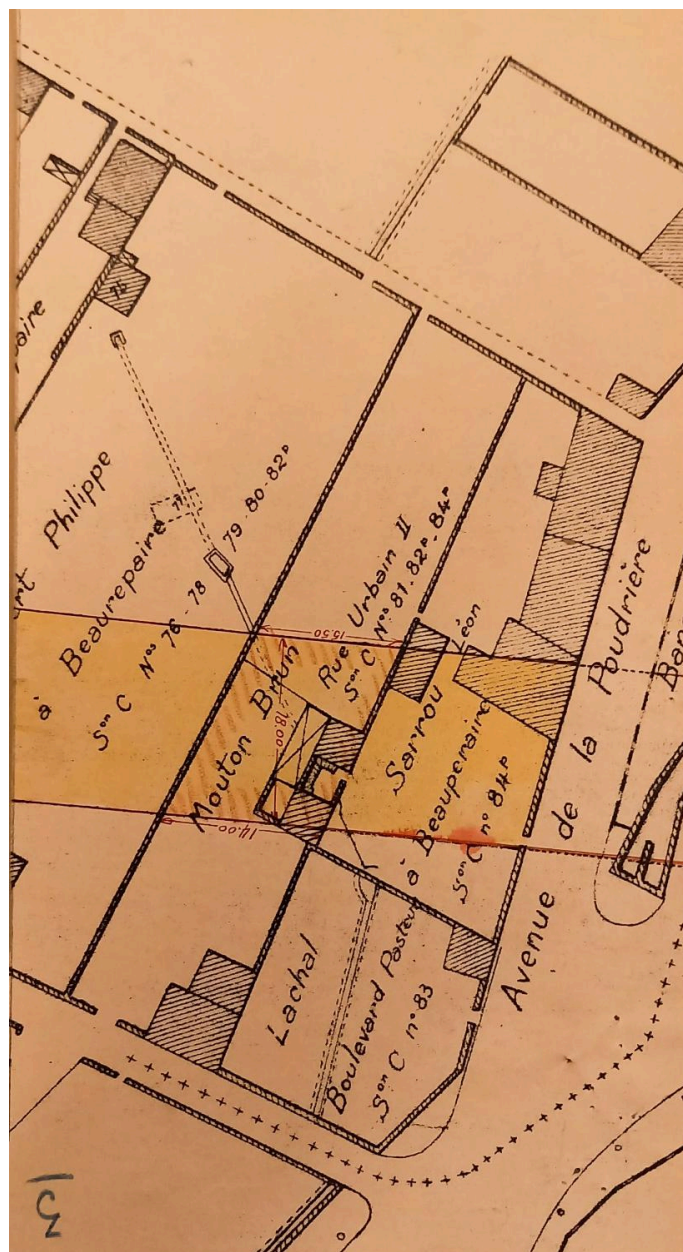
- **AC Clermont-Ferrand, 1 O 224, plan expropriations boulevard Sud, 1926**  
**Plan du calcul des surface dressé en conformité du plan d'alignement approuvé par décision de la commission départementale en date du 18 octobre 1913, boulevard sud (partie comprise entre le Pont de Naud et le boulevard Duclaux, expropriation des immeubles ou parties d'immeuble, droits de toutes natures et servitudes diverses) / Mairie de Clermont-Ferrand, voirie urbaine, Alignements. 0.002 pm. mars 1926. Dess. Extr de [liasse d'archives] "Expropriations: boulevard sud, 1921-1929", AC Clermont-Ferrand, série O : 1 O 224.**  
AC Clermont-Ferrand : 1 O 224

IVR84\_20256300480NUCA

Auteur de l'illustration (reproduction) : Félicie Fougère

© Archives communales de Clermont-Ferrand

reproduction soumise à autorisation du titulaire des droits d'exploitation



Plan d'emprise du boulevard Aristide-Birand sur parcelle Sarrrou et Mouton Brun

Référence du document reproduit :

- **AC Clermont-Ferrand, 1 O 224, Expropriations terrain Mouton Brun, boulevard Sud, 1927**  
AC Clermont-Ferrand. Série O : 1 O 224. Expropriations : **boulevard Sud. Partie comprise entre le Pont de Naud et le boulevard Duclaux : enquête parcellaire, déclaration d'utilité publique, état estimatif des terrains à acquérir, jugement d'expropriation, notifications, devis estimatif des travaux** (plan d'alignement, plan parcellaire, plan du calcul des surfaces, plan des lieux après exécution des travaux : 1926).  
Affaire Mouton-Brun, 1927.  
AC Clermont-Ferrand : 1 O 224

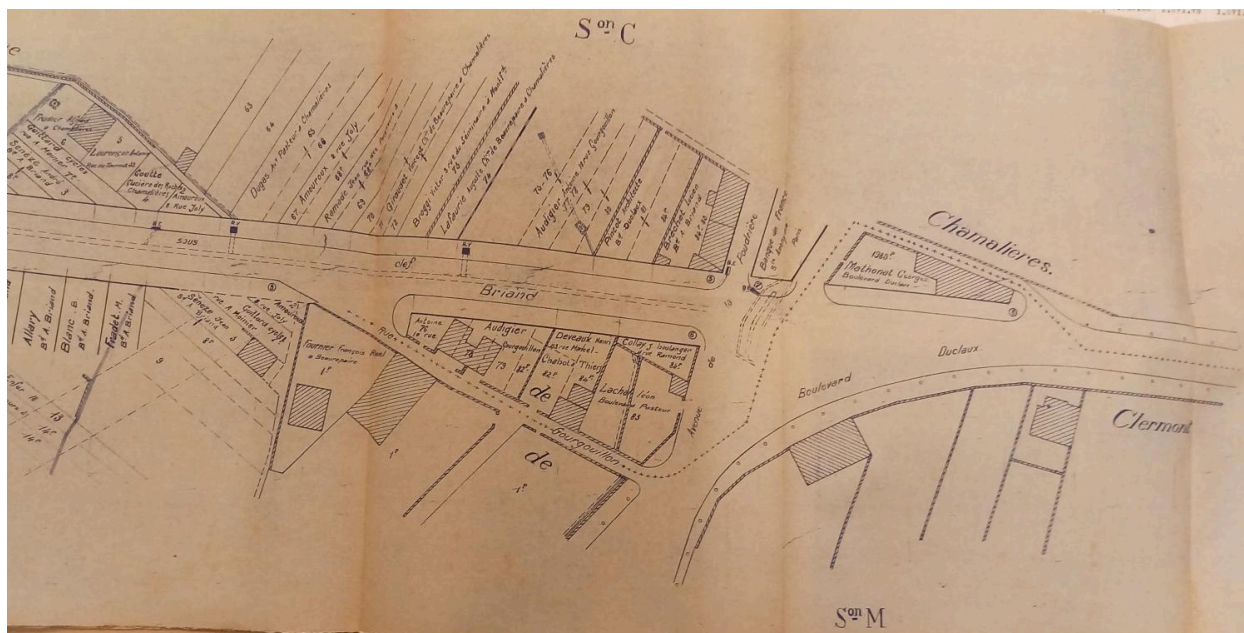
IVR84\_20256302418NUCA

Auteur de l'illustration (reproduction) : Félicie Fougère

Auteur du document reproduit : auteur inconnu

© Archives communales de Clermont-Ferrand

reproduction soumise à autorisation du titulaire des droits d'exploitation



Plan de la bordure des trottoirs, boulevard Aristide-Briand. Détail: extrémité nord

Référence du document reproduit :

- **AC Clermont-Ferrand, 1 O 1587, Etablissement de bordures de trottoirs, boulevard Aristide-Briand, 1936**

AC Clermont-Ferrand, 1 O 1587, **Etablissement de bordures de trottoirs**, boulevard Aristide-Briand-  
Déclaration d'utilité publique : délibération du 26 juin 1936, arrêté préfectoral du 6 août 1936. Plan, état de répartition, cahier des charges, détail estimatif, bordereau des prix : 1936  
AC Clermont-Ferrand : 1 O 1587

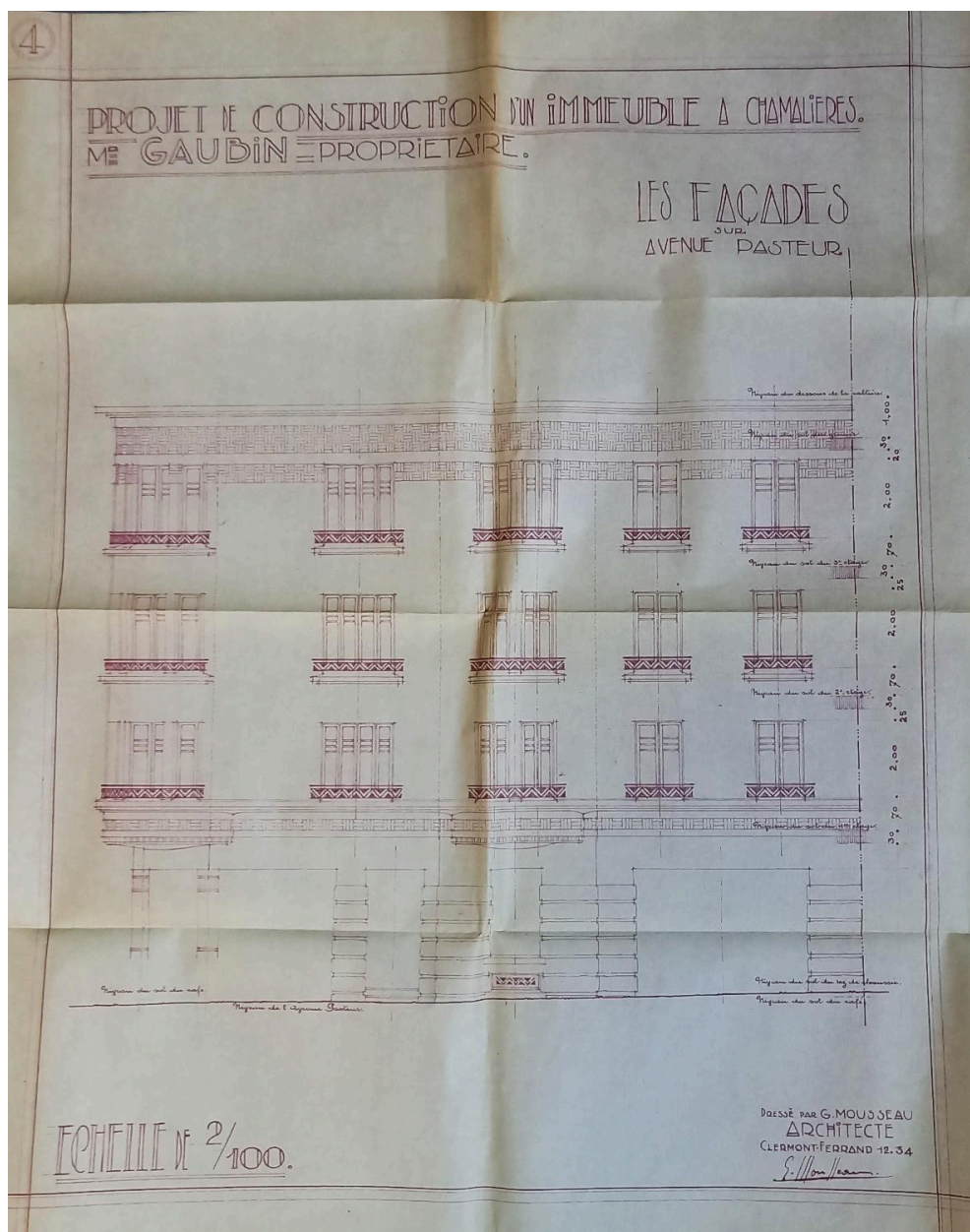
IVR84\_20256302398NUCA

Auteur de l'illustration (reproduction) : Félicie Fougère

Auteur du document reproduit : auteur inconnu

© Archives communales de Clermont-Ferrand

reproduction soumise à autorisation du titulaire des droits d'exploitation



Façade sur l'avenue Pasteur

Référence du document reproduit :

- **AC Chamalières, PC 873, demande construction immeuble, 50 avenue Pasteur, 1934**  
AC Chamalières, PC 873, [Demande construction immeuble, 50 avenue Pasteur]. 27 décembre 1934.  
AC Chamalières : PC 873

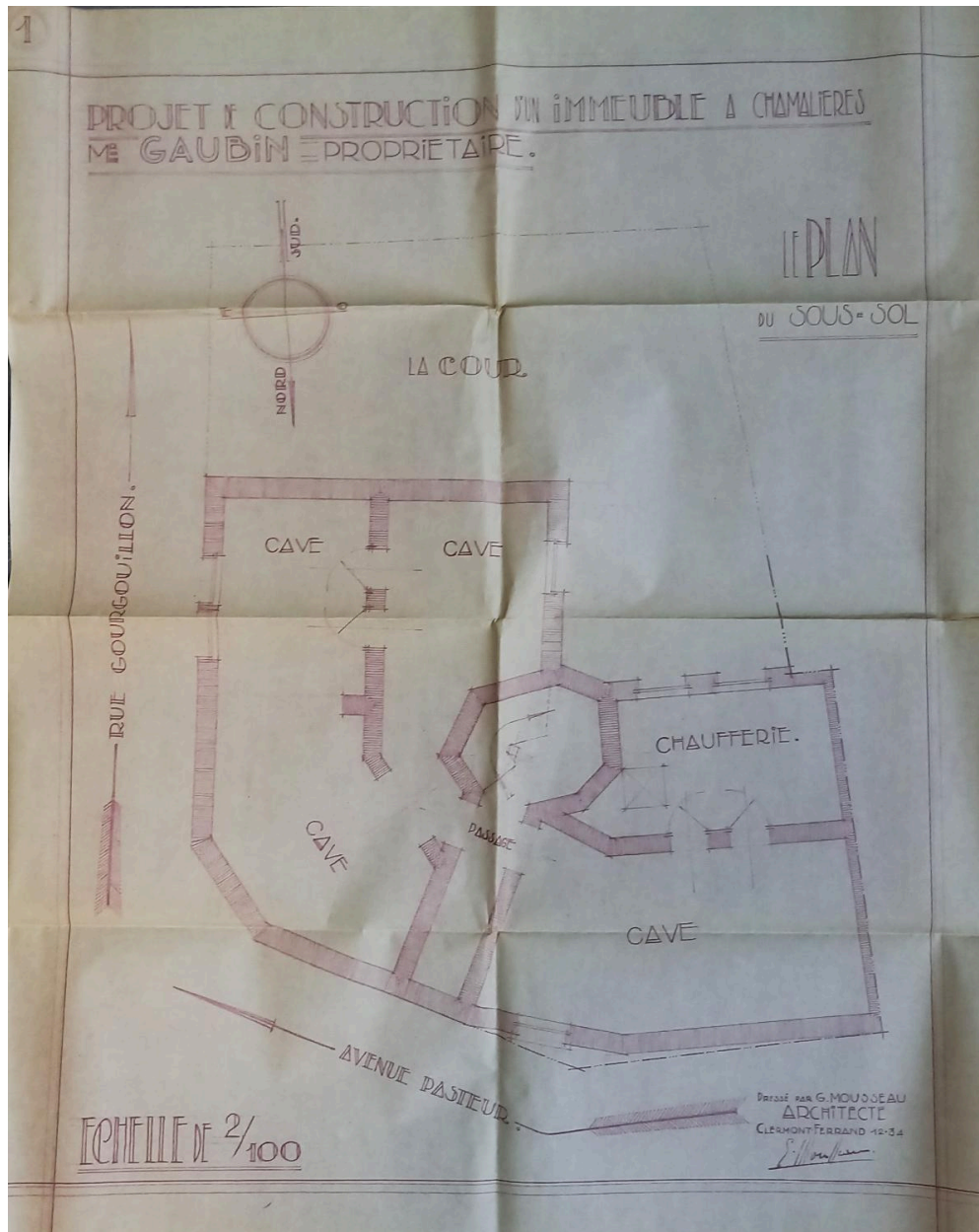
IVR84\_20256302425NUCA

Auteur de l'illustration (reproduction) : Félicie Fougère

Auteur du document reproduit : Georges Mousseau

© Archives communales de Chamalières

reproduction soumise à autorisation du titulaire des droits d'exploitation



### Plan du sous-sol

Référence du document reproduit :

- **AC Chamalières, PC 873, demande construction immeuble, 50 avenue Pasteur, 1934**  
AC Chamalières, PC 873, [Demande construction immeuble, 50 avenue Pasteur]. 27 décembre 1934.  
AC Chamalières : PC 873

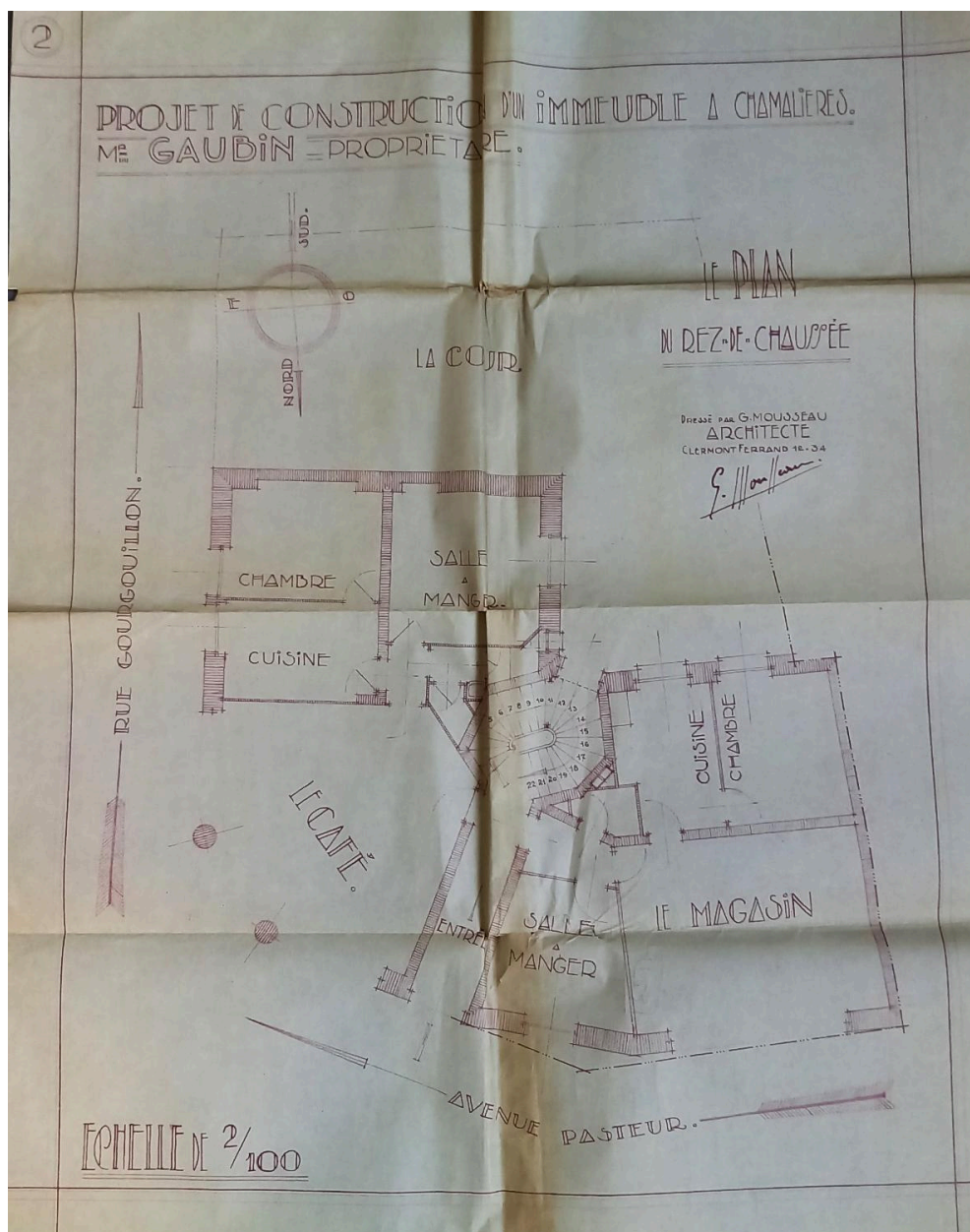
IVR84\_20256302427NUCA

Auteur de l'illustration (reproduction) : Félicie Fougère

Auteur du document reproduit : Georges Mousseau

© Archives communales de Chamalières

reproduction soumise à autorisation du titulaire des droits d'exploitation



Plan du rez-de-chaussée

Référence du document reproduit :

- **AC Chamalières, PC 873, demande construction immeuble, 50 avenue Pasteur, 1934**  
AC Chamalières, PC 873, [Demande construction immeuble, 50 avenue Pasteur]. 27 décembre 1934.  
AC Chamalières : PC 873

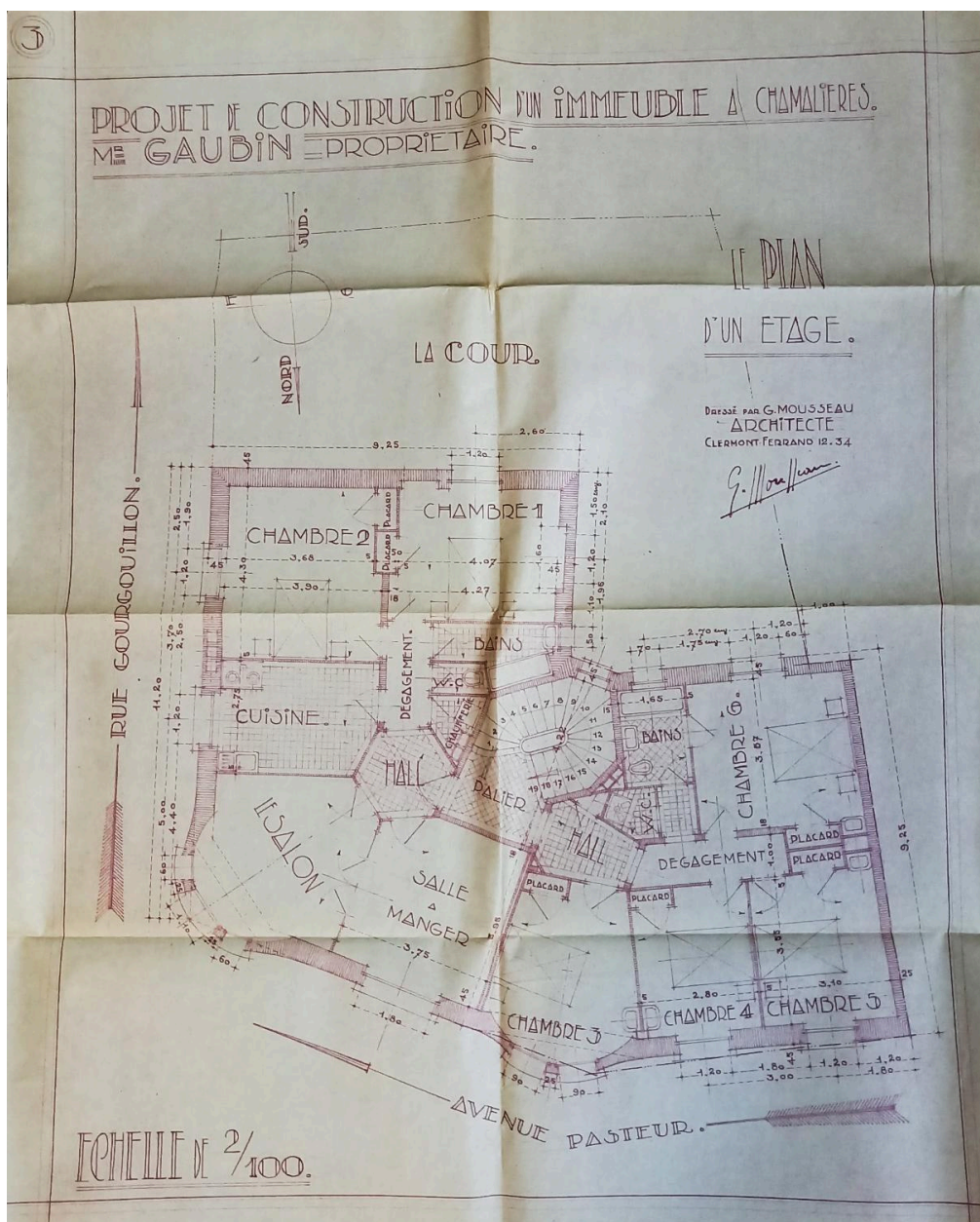
IVR84\_20256302424NUCA

Auteur de l'illustration (reproduction) : Félicie Fougère

Auteur du document reproduit : Georges Mousseau

© Archives communales de Chamalières

reproduction soumise à autorisation du titulaire des droits d'exploitation



Plan d'un étage

Référence du document reproduit :

- **AC Chamalières, PC 873, demande construction immeuble, 50 avenue Pasteur, 1934**  
AC Chamalières, PC 873, [Demande construction immeuble, 50 avenue Pasteur]. 27 décembre 1934.  
AC Chamalières : PC 873

IVR84\_20256302426NUCA

Auteur de l'illustration (reproduction) : Félicie Fougère

Auteur du document reproduit : Georges Mousseau

© Archives communales de Chamalières

reproduction soumise à autorisation du titulaire des droits d'exploitation



Parcelle avant ouverture du boulevard Aristide-Briand. Au nord-ouest l'imprimerie de la banque de France, à l'est carrefour des boulevards Duclaux, Pasteur et de la rue Eugène-Gilbert.

Référence du document reproduit :

- **Parcelle avant ouverture du boulevard Aristide-Briand, IGN 1928**  
[Parcelle avant ouverture du boulevard Aristide-Briand] / IGN, mission n°CCFOA-2341 / 14, réf. CCFOA-2341\_1928\_CAF\_A-234\_0014. 1 : 2622. 25 avril 1928. Photogr. pos.  
IGN : CCFOA-2341\_1928\_CAF\_A-234\_0014

IVR84\_20256302266NUC

Auteur de l'illustration (reproduction) : Félicie Fougère

Auteur du document reproduit : auteur inconnu

Date de prise de vue : 1928

© IGN

reproduction soumise à autorisation du titulaire des droits d'exploitation



Ilot triangulaire entre l'avenue Pasteur, la rue Gourguillon et le boulevard Aristide-Briand

Référence du document reproduit :

- **Boulevard Aristide-Briand, extrait IGN 1951**  
[Boulevard Aristide-Briand] / [extrait d'une vue aérienne] IGN, mission DUR002185, réf. CDUR002185\_1951\_DUR\_218\_0006. 06 septembre 1951. Photogr. pos.  
IGN : CDUR002185\_1951\_DUR\_218\_0006

IVR84\_20256302419NUC

Auteur de l'illustration (reproduction) : Félicie Fougère

Auteur du document reproduit : auteur inconnu

Date de prise de vue : 1951

© IGN

reproduction soumise à autorisation du titulaire des droits d'exploitation



Au premier plan, les immeubles du boulevard Duclaux. A l'arrière-plan, les immeubles du carrefour du boulevard Aristide-Briand et l'avenue Pasteur.

IVR84\_20256300783NUCA

Auteur de l'illustration : Félicie Fougère

© Région Auvergne-Rhône-Alpes, Inventaire général du patrimoine culturel  
communication libre, reproduction soumise à autorisation



Rond-point du carrefour du boulevard Pasteur, de l'avenue Julien et de la rue Eugène-Gilbert

IVR84\_20256302354NUCA

Auteur de l'illustration : Félicie Fougère

© Région Auvergne-Rhône-Alpes, Inventaire général du patrimoine culturel  
communication libre, reproduction soumise à autorisation



Angle sur le boulevard Aristide-Briand et l'avenue Pasteur

IVR84\_20256300781NUCA

Auteur de l'illustration : Félicie Fougère

© Région Auvergne-Rhône-Alpes, Inventaire général du patrimoine culturel  
communication libre, reproduction soumise à autorisation



Façade sur le carrefour des boulevards Aristide-Briand et Duclaux, angle sur la rue Gourgouillon

IVR84\_20256302351NUCA

Auteur de l'illustration : Félicie Fougère

© Région Auvergne-Rhône-Alpes, Inventaire général du patrimoine culturel  
communication libre, reproduction soumise à autorisation



Elévation latérale sur la rue Gourguillon. A l'arrière-plan, bâtiment de l'imprimerie de la banque de France.

IVR84\_20256302352NUCA

Auteur de l'illustration : Félicie Fougère

© Région Auvergne-Rhône-Alpes, Inventaire général du patrimoine culturel  
communication libre, reproduction soumise à autorisation



Elévation postérieure des immeubles n°50 et 46 avenue Pasteur. Vue depuis le boulevard Aristide-Briand

IVR84\_20256302300NUCA

Auteur de l'illustration : Félicie Fougère

© Région Auvergne-Rhône-Alpes, Inventaire général du patrimoine culturel  
communication libre, reproduction soumise à autorisation



Élévations postérieures depuis la rue Gourgouillon

IVR84\_20256302353NUCA

Auteur de l'illustration : Félicie Fougère

© Région Auvergne-Rhône-Alpes, Inventaire général du patrimoine culturel  
communication libre, reproduction soumise à autorisation



Jardinière portant l'inscription "bière la fauvette". Limite de terrasse du café de l'entrée de la rue Gourguillon

IVR84\_20256302458NUCA

Auteur de l'illustration : Félicie Fougère

© Région Auvergne-Rhône-Alpes, Inventaire général du patrimoine culturel  
communication libre, reproduction soumise à autorisation



Jardinière portant l'inscription "bière la fauvette". Limite de terrasse du café de l'entrée de la rue Gourguillon

IVR84\_20256302459NUCA

Auteur de l'illustration : Félicie Fougère

© Région Auvergne-Rhône-Alpes, Inventaire général du patrimoine culturel  
communication libre, reproduction soumise à autorisation