



Rhône-Alpes, Savoie
Trévignin
Verlizioz

Mairie-écoles et foyer de la campagne (salle des fêtes)

Références du dossier

Numéro de dossier : IA73004314

Date de l'enquête initiale : 2014

Date(s) de rédaction : 2017

Cadre de l'étude : inventaire topographique Inventaire du Parc naturel régional du Massif des Bauges

Degré d'étude : monographié

Désignation

Dénomination : mairie, école primaire, salle des fêtes

Parties constituantes non étudiées : bains douches, salle du théâtre

Compléments de localisation

Milieu d'implantation :

Références cadastrales : 2014, B4, 339, 1136

Historique

Le projet débute en 1929, mais il s'agit alors de restaurer l'école existante et de lui adjoindre une annexe appelée « foyer » destinée à accueillir une cantine et des douches, ainsi qu'un terrain de sport ; le premier plan, établi fin 1930 par l'architecte aixois André Farde, montre que cette annexe contient également une grande salle de spectacle avec cabine de projection cinématographique. Mais en 1932, la commune décide de construire un bâtiment neuf pour le groupe scolaire avec mairie, et le projet est déplacé sur un terrain situé entre le village de Verlizioz et l'ancien village de Trévignin, au-dessus de la future route du Revard. Les nouveaux plans sont établis le 24 avril 1933. La construction est réalisée entre 1932 et 1936, avec entre autres Alexis Giaure, entrepreneur à Aix-les-Bains, pour le lot maçonnerie et serrurerie, et les Constructions métalliques Fillod, à Paris, pour la fourniture des parties métalliques du foyer.

Le premier projet, chiffré autour de 400 000 F, plus 320 000 F pour le foyer. Une délibération du conseil municipal du 29 mai 1937 indique que la dépense totale a été de 933 856 F.

Période(s) principale(s) : 2e quart 20e siècle

Dates : 1933 (daté par source)

Auteur(s) de l'oeuvre : André Farde (architecte, attribution par source), Alexis Giaure (entrepreneur, serrurier, attribution par source), Constructions métalliques Fillod (entrepreneur, attribution par source)

Description

Le groupe scolaire et le foyer occupent des bâtiments parallèles situés sur un terrain en replat qui surplombe la RD 913, entre les lieux-dits Trévignin et Verlizioz.

Le groupe scolaire est constitué d'un corps de bâtiment central en avancée, encadré d'ailes plus basses, le tout posé sur un rez-de-chaussée continu. Le pavillon central a un sous-sol ; son rez-de-chaussée contient le vestibule, une bibliothèque, l'escalier, le couloir de desserte des classes et la salle de mairie. Les classes occupent le rez-de-chaussée des ailes latérales, et sont prolongées par des espaces en rez-de-chaussée : des douches côté garçons, un espace d'enseignement ménager côté filles, précédés côté ouest par des préaux couverts. Le premier étage est divisé en logements pour les instituteurs et est surmonté d'un comble (greniers).

Le foyer de la campagne est implanté en limite du replat, avec un étage de soubassement (partiel) occupé par un lavoir public et des douches. L'espace, en rez-de-chaussée surélevé, est divisée en vestibule avec bar, lavabo et WC, salle pour 200 spectateurs, petite scène avec magasin d'accessoires et loges. Au-dessus du vestibule se trouve la cabine de projection.

Les bâtiments sont en maçonnerie de moellon de calcaire crépis au ciment, sur fondations en béton, avec encadrements en béton (groupe scolaire : linteaux en plein-cintre pour les portes des ailes basses en rez-de-chaussée et les baies du 1er étage du pavillon central ; foyer : linteaux des fenêtres de la façade nord à pans coupés). Le foyer de la campagne est partiellement construit en architecture métallique. Pour le groupe scolaire, les sols du rez-de-chaussée étaient prévus en granito (pavillon central, espaces de circulation et bibliothèque) et plancher de chêne (salle de mairie) et en carreaux d'asphalte. Les toits sont en tuile plate écaille, à longs pans, avec croupes au-dessus des classes et demi-croupes sur le pavillon central du groupe scolaire (façade sur pignon) et sur le foyer de la campagne. Les parties en rez-de-chaussée sont couvertes de toits-terrasses.

Éléments descriptifs

Matériau(x) du gros-oeuvre, mise en oeuvre et revêtement : calcaire, moellon, enduit ; brique creuse enduit

Matériau(x) de couverture : tuile en écaille

Étage(s) ou vaisseau(x) : étage de soubassement, rez-de-chaussée surélevé, sous-sol, rez-de-chaussée, 1 étage carré, comble à surcroît

Couvrements :

Type(s) de couverture : toit à longs pans, demi-croupe ; toit à longs pans, croupe ; terrasse

Escaliers : escalier intérieur : escalier tournant à retours avec jour, en maçonnerie

Décor

Techniques : ferronnerie, maçonnerie

Représentations : volute

Précision sur les représentations :

Décor de maçonnerie : jardinières intégrées à la façade. Inscriptions en lettres moulées (destination des bâtiments). Sol du rez-de-chaussée en granito (vestibule, couloir, ancienne bibliothèque). Garde-corps à barreaux droits et motif de losange autour des toits-terrasses.

Décor de ferronnerie : garde-corps de l'escalier, à volutes.

Statut, intérêt et protection

Statut de la propriété : propriété de la commune

D'une école à l'autre

Premier projet : l'agrandissement de la mairie-école

En 1930, la mairie-école est installée dans un bâtiment situé à proximité du chevet de l'église, au coeur du village de Verlioz, construit sans doute au début du 20e siècle à l'emplacement de l'ancienne école de garçons (voir [IA73004317](#)). L'édifice est décrit comme ayant besoin de réparations sur la toiture en ardoise, le crépi, les conduits de cheminée et les volets en bois ; il n'y a pas de préau couvert, de vestiaire et lavabos ni de cantine.

En 1929, la commune décide de restaurer et agrandir cette école, et de lui ajouter une annexe appelée « foyer » destinée à accueillir une cantine et des douches « imposée par le nombre grandissant d'élèves venant de hameaux éloignés », ainsi qu'un terrain de sport. Le projet est confié à l'architecte aixois André Farde, qui donne en octobre 1930 un procès-verbal d'estimation des terrains à acheter pour agrandir les cours de l'école et ménager un terrain de sport (parcelle B 486, à l'est du bâtiment), et construire une annexe pour douches et cantines (parcelles B 504 et 504 bis, au nord de la précédente de l'autre côté du chemin). André Farde dresse les plans et devis des deux bâtiments le **15 décembre 1930** (407 000 F, dont 8000 F pour la mairie), et une délibération du conseil municipal du 28 juin 1931 demande une subvention qui est accordée par arrêté de du 30 décembre 1931 (324 180 F), après avis favorable sur le projet de Roger Pétriaux, architecte départemental et des Monuments historiques, à Chambéry.

Le plan d'agrandissement de l'école prévoit l'adjonction, à l'extrémité de chaque classe, d'un vestibule, vestiaire et lavabo, et agrandissement des cours avec préaux couverts et toilettes. Un second plan est dressé pour la construction de l'annexe, dans un bâtiment distinct. Le terrain étant en pente, ce bâtiment a un étage de soubassement (appelé sous-sol sur le plan) contenant un lavoir municipal, des douches publiques et un local de stockage, et un rez-de-chaussée surélevé divisée en vestibule avec bar, lavabo et WC, salle pour 200 spectateurs, petite scène avec magasin d'accessoires et deux loges avec WC. Au-dessus du vestibule est prévue une cabine entièrement métallique pour l'appareil de cinéma (programme donné par le rapport de l'architecte pour la construction d'un foyer de la campagne daté d'août 1931 ; AD Savoie, 2O : 2937). Le tout est « construit de manière extrêmement sobre dans une note en harmonie avec les constructions de la région » (idem). La commission pour la répartition des fonds provenant du prélèvement sur le produit des jeux accorde le 9 novembre 1931 une subvention de 100 000 F pour le projet de Foyer des Campagnes, qui s'élève à 320 000 F.

Entre 1930 et 1932, le projet subit plusieurs changements : la cantine initialement prévue dans le bâtiment est remplacée par le bar ; le dessin du 17 mars 1932, qui prévoit une élévation ornée d'une frise et un toit terrasse, n'est pas mis en exécution (les façades se rapprochent finalement des dessins du 15 décembre 1930).

Les courriers échangés entre la préfecture et le député Hyacinthe Carron (député de la Savoie de 1924 à 1942) mentionnent l'éventualité de l'utilisation de la salle des fêtes de Trévignin par les agglomérations qui l'entourent. C'est en effet un équipement de grande taille et dont le programme dénote dans une petite commune rurale, mais une délibération du conseil municipal du 18 avril 1932 se félicite de cette « salle des fêtes conçue d'une façon remarquable et qui serait relativement très belle compte tenu de la dépense... la proximité de la grande station d'Aix-les-Bains oblige la commune à ne pas se contenter d'une salle des fêtes d'une banalité courante ou d'un goût douteux ».

Second projet : le groupe scolaire avec mairie

Un nouvel emplacement

En 1932, le projet est modifié : au lieu de reconstruire sur l'emplacement de l'ancienne école, on décide d'occuper un terrain libre situé entre le village de Verlioz et le chemin de grande communication n°11 (parcelles B4 551 à 560, 562), pour y bâtir le groupe scolaire avec mairie, le foyer de la campagne, une piscine (abandonnée par la suite) et douches scolaires avec terrain de sports et jeux pour les enfants et jardins pour les instituteurs (la décision de construire un bâtiment neuf est officialisée par une délibération du conseil municipal le 8 janvier 1933). Le nouvel emplacement est situé plus près du chemin de grande communication (et appartient en partie au maire, Jean Marie Marin-Lafèche, fils de feu Marie, hôtelier, et à Marie-Antoinette Brandon, son épouse, demeurant 17 place Carnot à Lyon). L'estimation de ces terrains est faite en décembre 1932. Le conseil municipal approuve ce nouveau projet, mais souhaite rapprocher le bâtiment de l'église, et l'acquisition des parcelles demande une déclaration d'utilité publique (obtenue en mai 1933). Le choix de l'implantation des bâtiments fait débat (certains souhaitent que l'école soit entre la fromagerie communale société fruitière de Trévignin et la scierie Marin Albert en bordure du chemin GC 11, mais d'autres leur opposent que la porcherie est malodorante et la scierie bruyante...).

Le plan du nouveau groupe scolaire est daté du **24 avril 1933**. Entre cette date et la construction définitive, l'implantation des bâtiments sur le terrain est modifiée : ils sont finalement parallèles, mais restent à proximité du chemin n°11 (future route du Revard), et ne sont pas rapprochés de l'église.

La construction du foyer de la campagne

La construction semble avoir commencé par le foyer de la campagne. L'édifice a la particularité d'être en partie en charpente et parements métalliques : le devis descriptif des travaux à exécuter pour la construction du gros-œuvre en éléments métalliques d'un Foyer de la campagne, dressé le **7 juin 1932** (320 000 F), précise que « les travaux à exécuter en éléments métalliques comprennent toute la partie du gros-œuvre située au-dessus des planchers du rez-de-chaussée et de la scène » (les fondations et le niveau de soubassement sont en maçonnerie, avec les mêmes matériaux que le groupe scolaire). Ces murs sont en double paroi de tôle d'acier inoxydable au cuivre, d'une épaisseur totale de 33 cm minimum ; les cloisons sont de même matériau mais plus fin. La toiture sera également composée de grands panneaux en tôle d'acier inoxydable au cuivre. Les hauteurs sous plafond sont de 3 m pour le vestibule, 5,20 m pour la salle, 2,10 m pour la cabine de l'opérateur de cinéma, environ 4 m pour la scène. La charpente en sapin avec couverture en ardoise des Pyrénées.

Les travaux sont divisés en six lots, attribués à :

1er lot, terrassement maçonnerie serrurerie : Alexis Giaure, entrepreneur, avenue d'Italie à Aix-les-Bains

2e lot, charpente couverture zinguerie : Lerges frères, entrepreneur à Corbonod (Ain)

3e lot, menuiserie quincaillerie parquet Charles Richerd à Ambérieu

4e lot, plâtrerie peinture vitrerie : Massonnat J. P. (Les Fils), boulevard Polh à Aix-les-Bains

5e lot, sanitaires chauffage central fumisterie : Girod Francis, 10 avenue de Marlioz Aix-les-Bains

6e lot, électricité horloges appareils électriques divers : Ets Chevallier Aix-les-Bains ou Ch. Chevalier rue de Chambéry à Aix-les-Bains.

La fourniture des parties métalliques est assurée par les Constructions métalliques Fillod, 56 rue de Ponthieu à Paris, qui envoient le 21 avril 1932 un devis de 129 900 F pour fourniture d'éléments métalliques recouverts d'une couche de peinture », acheminés « sur wagons départ Florange, jusqu'à la gare la plus proche du chantier », avec pose sur les fondations et soubassement déjà préparés.

Une demande de déclaration d'utilité publique pour l'acquisition des terrains (les parcelles B 501 à 504 bis, 509, appartenant à Joseph Girard) est faite en juin 1932, et en septembre le maire demande au préfet de pouvoir émettre un emprunt auprès des particuliers jusqu'à concurrence de 140 000 F pour la construction de ce bâtiment. Le contrat de prêt est signé le 2 octobre 1932, sur 30 ans et à 5 %, avec 9 prêteurs (Jean Marin-Lafèche pour 28 000 F, Stéphane Francoz, Noël Mailland, Charles Janin, Joseph Mailland, Joseph Jorens, Alphonse Guichet, Aimé Gonthier et Léon Petillat chacun pour 14 000 F). Un état récapitulatif des travaux est dressé le 4 mai 1935, le bâtiment étant terminé, et un procès-verbal de réception provisoire est signé le 11 septembre 1935.

La construction du groupe scolaire avec mairie

La construction du groupe scolaire avec mairie a dû commencer pendant le chantier du foyer (les mêmes entreprises interviennent sur les deux chantiers). Le devis descriptif détaillé des travaux à exécuter, dressé le 22 avril 1933, donne des précisions sur les matériaux employés. Pour le groupe scolaire, les gros murs ont des fondations en béton de cailloux et chaux lourde et sont élevés en maçonnerie en moellon de carrières du pays (du sous-sol au 1er étage) puis en brique creuse au-dessus du solivage haut du 1er étage. Les murs de refends sont en maçonnerie d'aggloméré de chaux et gravier au sous-sol et rez-de-chaussée, en brique creuse au 1er étage. Les linteaux sont en béton armé ; les appuis et jambage des croisées, balustrades des terrasses avec évidés formant des bacs à fleurs, colonnes, piliers et inscription sur façade sont en moulages en ciment suivant dessin de l'architecte. Le crépi extérieur est au mortier de chaux rustique gros grain avec encadrements en réserve ; le crépi intérieur, en mortier de chaux frotté (mairie, locaux scolaires, bibliothèque, parties communes, cuisines). Le sol est en carrelage d'asphalte 14x14 dans les locaux scolaires (brun uni avec bordure rouge et noire) ; une chape en granito unie, avec bordure et filet romain, est prévue dans les vestibules, paliers, bibliothèque, cuisine, bains et WC. L'escalier est en ciment moulé. La couverture est en tuile vieillie rectangulaire (de marque Genairon, Crepel ou Champagneux Eybens).

Des éléments de décor sont prévus pour l'édifice : quatre jardinières en ciment moulé devant la façade, une devant la plaque du souvenir ; le garde-corps de l'escalier principal est en serrurerie à volutes, avec main-courante en aluminium, et une grille à volutes est prévue la grande croisée de la mairie. Les menuiseries sont en chêne ; un meuble est prévu pour la mairie, à cinq portes pleines et cinq portes vitrées au-dessus, en sapin et okoumé (h=230). Une pendule réceptrice type n°12 et une pendule réceptrice chêne 25 cm sont achetées à l'Etablissement d'horlogerie électrique A. Drevon, 2 rue Lafon à Lyon (1250 F).

Le devis total est chiffré à 598 500 F (dont 34 000 F pour la mairie).

Les rapports de visite du chantier par le maire de Bassens, délégué du Comité départemental des constructions scolaires, permettent de suivre la construction : septembre 1934, les murs sont montés jusqu'en haut et l'escalier réalisé. Le procès verbal de réception provisoire est signé le 11 septembre 1935, le procès-verbal définitif est signé le 11 septembre 1936. Un état des dépenses supplémentaires, de 143 688, est établi par l'architecte le 1er février 1937. Une délibération du 29 mai 1937 indique que le total des marchés approuvés est de 704 662 F, pour une dépense de 933 856 F.

Les transformations de la fin du 20e siècle

Les préaux et les auvents qui bordaient les cours, à l'ouest du bâtiments, ont été fermés. L'école a été transférée dans un nouveau bâtiment (l'ancienne colonie de la Ville d'Oran, voir [Village de Trévignin](#)), à la fin du 20e siècle. La mairie occupe les anciens locaux de l'école de garçons (aménagement d'un secrétariat et de bureaux). Le reste du bâtiment est divisé en logements locatifs.

Références documentaires

Documents d'archive

- **AD Savoie. Série 11FS : 628. Trévignin Pièces diverses. 1838-1860.**
AD Savoie. Série 11FS : 628. **Trévignin Pièces diverses.** 1838-1860.
 - Acensement des pâturages communaux situés à pré Bouriens et à Saint-Victor, n°187 et 594 de la mappe.
 - Cimetière. Construction des murs du nouveau cimetière, maçon Claude Clerc, feu Jean (1838). Construction d'une porte, serrurier Nicolas le cadet Damesin fils de Laurent (1846).
 - Eglise. Décoration de l'intérieur (achat d'un ostensor, bannière, peinture murale par Avondo et Fierone (1840-1841). Construction d'un avant-toit à la petite porte de l'église (1842).
 - Reconstruction du toit du presbytère, Pierre Louis Besson architecte, François Rajat, charpentier (1842-1843).
 - Construction d'un local pour l'école de garçons (1843-1844).
 - Construction de trois ponceaux sur le Larjat (pour Saint-Victor et Nandron ; pour les Clercs), sur la Bais au lieu-dit la Resse (pour Verlioz), maçon Claude Triquet, fils de feu François.AD Savoie : 11FS : 628
- **AD Savoie. Série 11FS : 629. Trévignin. Eglise (1831-1832).**
AD Savoie. Série 11FS : 629. **Trévignin. Eglise.**
 - Reconstruction de l'église (1831-1832). Promesse de vente du nouvel emplacement (plan). Rapport du capitaine ingénieur de 1ère classe du Génie civil Ernest Melano, 18 octobre 1831 (plan).
 - Vente de l'emplacement de l'ancien presbytère, cimetière et église.AD Savoie : 11FS : 629
- **AD Savoie. Série 20 : 2937. Construction d'un groupe scolaire (1931-1938).**

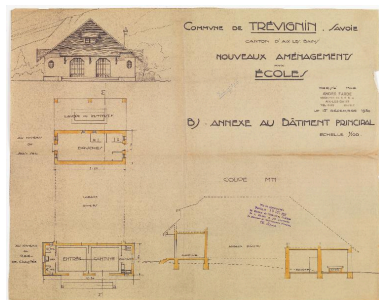
AD Savoie. Série 2O : 2937. **Construction d'un groupe scolaire (1931-1938).**

AD Savoie : Série 2O : 2937

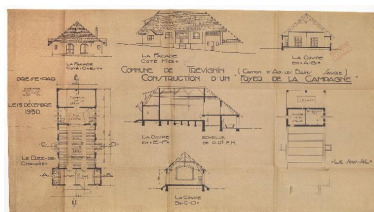
Documents figurés

- **AD Savoie. 2O : 2937 Nouveaux aménagements aux écoles. B) Annexe du bâtiment principal 15 décembre 1930**
Nouveaux aménagements aux écoles. B) Annexe du bâtiment principal / André Farde (architecte). 1 dess. : tirage de plan, poché jaune. Éch. 1 :100. 41,5x52,5 cm. Dressé le 15 décembre 1930 (AD Savoie. 2O : 2937).
AD Savoie : Série 2O : 2937
- **AD Savoie AD Savoie. 2O : 2937 Commune de Trévignin (canton d'Aix-les-Bains . Savoie). Construction d'un Foyer de la Campagne 15 décembre 1930**
Commune de Trévignin (canton d'Aix-les-Bains. Savoie). Construction d'un Foyer de la Campagne / André Farde (architecte). 1 dess. : tirage de plan sur papier. Sans éch. 52,2x95 cm. Le 15 décembre 1930 (AD Savoie. 2O : 2937).
AD Savoie : Série 2O : 2937
- **AD Savoie. 2O : 2937 Commune de Trévignin canton d'Aix-les-Bains. Construction d'un Foyer de la Campagne / André Farde (architecte) 17 mars 1932**
Commune de Trévignin canton d'Aix-les-Bains. Construction d'un Foyer de la Campagne / André Farde (architecte). 1 dess. : tirage de plan sur papier. Ech. 1 :100. 58,8x90,5 cm. Hayange, le 17 mars 1932 (AD Savoie. 2O : 2937).
AD Savoie : Série 2O : 2937
- **AD Savoie. 2O : 2937 Construction d'un groupe scolaire. Façade principale / André Farde (architecte). 24 avril 1933**
Construction d'un groupe scolaire. Façade principale / André Farde (architecte). 1 dess. : tirage de plan aquarellé. Ech. 1 :50. 43,4x90 cm. dressé le 24 avril 1933 (AD Savoie. 2O : 2937).
AD Savoie : Série 2O : 2937
- **AD Savoie. 2O : 2937 Construction d'un groupe scolaire. Plan du rez-de-chaussée, du 2e étage et plan d'ensemble / André Farde (architecte) 24 avril 1933**
Construction d'un groupe scolaire. Plan du rez-de-chaussée, du 2e étage et plan d'ensemble / André Farde (architecte). 1 dess. : tirage de plan aquarellé. Ech. 1 :1000, 1 :100 et 1 :50. 62,7x90,4 cm. 24 avril 1933 (AD Savoie. 2O : 2937).
AD Savoie : Série 2O : 2937
- **AD Savoie. 2O : 2937. Construction d'un groupe scolaire. Plan du sous-sol – 1er étage et coupes transversales / André Farde (architecte). 24 avril 1933**
Construction d'un groupe scolaire. Plan du sous-sol – 1er étage et coupes transversales / André Farde (architecte). 1 dess. : tirage de plan aquarellé. Ech. 1:50. 68,5x93,7 cm. 24 avril 1933. (AD Savoie. 2O : 2937).
AD Savoie : Série 2O : 2937
- **AP Podevin CIM [verso] TRÉVIGNIN (Savoie) – Groupe Scolaire COMBIER IMP. MACON / CIM [Combiér imprimeur à Mâcon]. Carte postale, vers 1935.**
CIM [verso] TRÉVIGNIN (Savoie) – Groupe Scolaire COMBIER IMP. MACON / CIM [Combiér imprimeur à Mâcon] (éditeur, imprimeur). 1 impr. photoméc. (carte postale) : 2e quart 20e siècle (AP Podevin).
AP Podevin

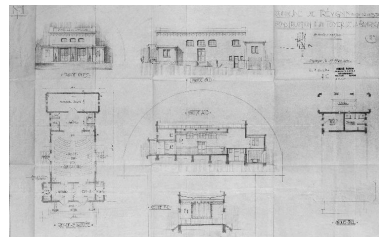
Illustrations



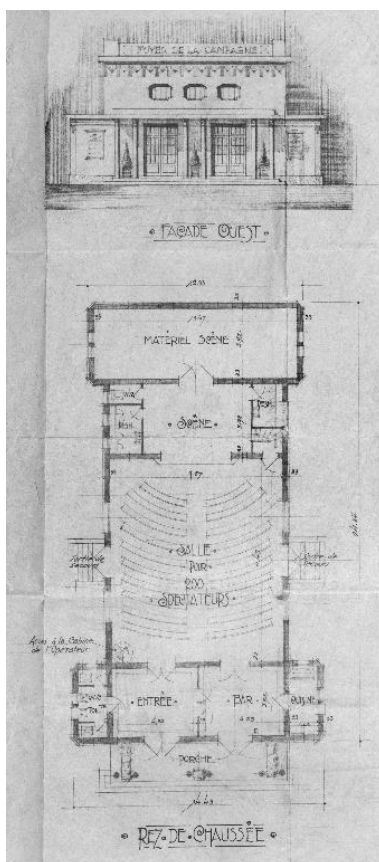
Nouveaux aménagements aux écoles. B) Annexe du bâtiment principal / André Farde (architecte), 1930 (AD Savoie).
Phot. Thierry Leroy
IVR84_20177301756NUCA



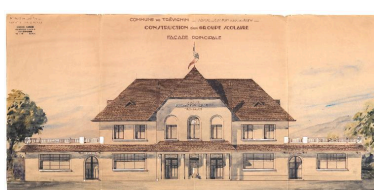
Commune de Trévignin (canton d'Aix-les-Bains . Savoie).
Construction d'un Foyer de la Campagne. André Farde (architecte), 15 décembre 1930 (AD Savoie).
Phot. Thierry Leroy
IVR84_20177301754NUCA



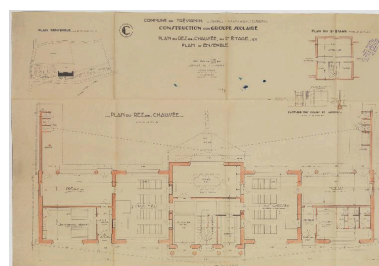
Commune de Trévignin canton d'Aix-les-Bains. Construction d'un Foyer de la Campagne. André Farde (architecte), 17 mars 1932 (AD Savoie).
Phot. Thierry Leroy
IVR84_20177301751NUC



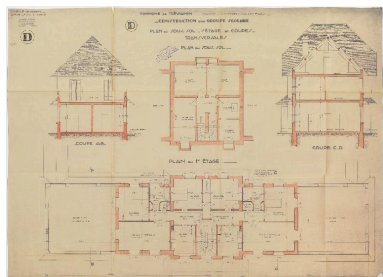
Commune de Trévignin canton d'Aix-les-Bains. Construction d'un Foyer de la Campagne. André Farde (architecte), 17 mars 1932 (AD Savoie). Détail du rez-de-chaussée et façade ouest.
Phot. Thierry Leroy
IVR84_20177301752NUC



Construction d'un groupe scolaire. Façade principale. André Farde (architecte), 24 avril 1933 (AD Savoie).
Phot. Thierry Leroy
IVR84_20177301759NUCA



Construction d'un groupe scolaire. Plan du rez-de-chaussée, du 2e étage et plan d'ensemble. André Farde (architecte), 24 avril 1933 (AD Savoie).
Phot. Thierry Leroy
IVR84_20177301757NUCA



Construction d'un groupe scolaire. Plan du sous-sol – 1er étage et coupes transversales. André Farde (architecte), le 24 avril 1933 (AD Savoie).
Phot. Thierry Leroy
IVR84_20177301758NUCA



TRÉVIGNIN (Savoie) – Groupe Scolaire COMBIER IMP. MACON. Carte postale, vers 1935. Autr. Louis Grimal, Phot. Eric (reproduction) Dessert
IVR84_20167303079NUCB



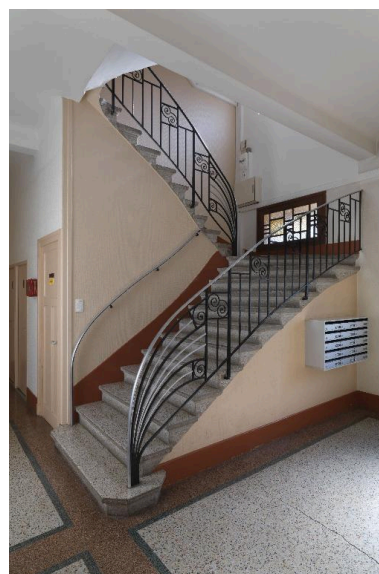
Vue d'ensemble de la mairie-écoles, depuis le sud-est.
Phot. Eric Dessert
IVR82_20147304303NUCA



Vue d'ensemble de la mairie-écoles, façade orientale.
Phot. Eric Dessert
IVR82_20147304307NUCA



Vue d'ensemble de la mairie-écoles, depuis le nord-est.
Phot. Eric Dessert
IVR82_20147304306NUCA



Vue intérieure de la mairie-écoles : l'escalier.
Phot. Eric Dessert
IVR82_20147304305NUCAQ



Vue d'ensemble du foyer de la campagne, depuis le sud.
Phot. Eric Dessert
IVR82_20147304345NUCA



Vue du foyer de la campagne, façade nord.
Phot. Eric Dessert
IVR82_20147304343NUCA



Vue arrière du foyer de la campagne.
Phot. Eric Dessert
IVR82_20147304344NUCA



Vue du foyer de la campagne, façade orientale : entrée des douches.

Phot. Eric Dessert
IVR82_20147304346NUCA



Mairie-écoles, détail de la porte gauche du hall d'entrée.

Phot. Eric Dessert
IVR84_20167306700NUCA

Dossiers liés

Oeuvre(s) contenue(s) :

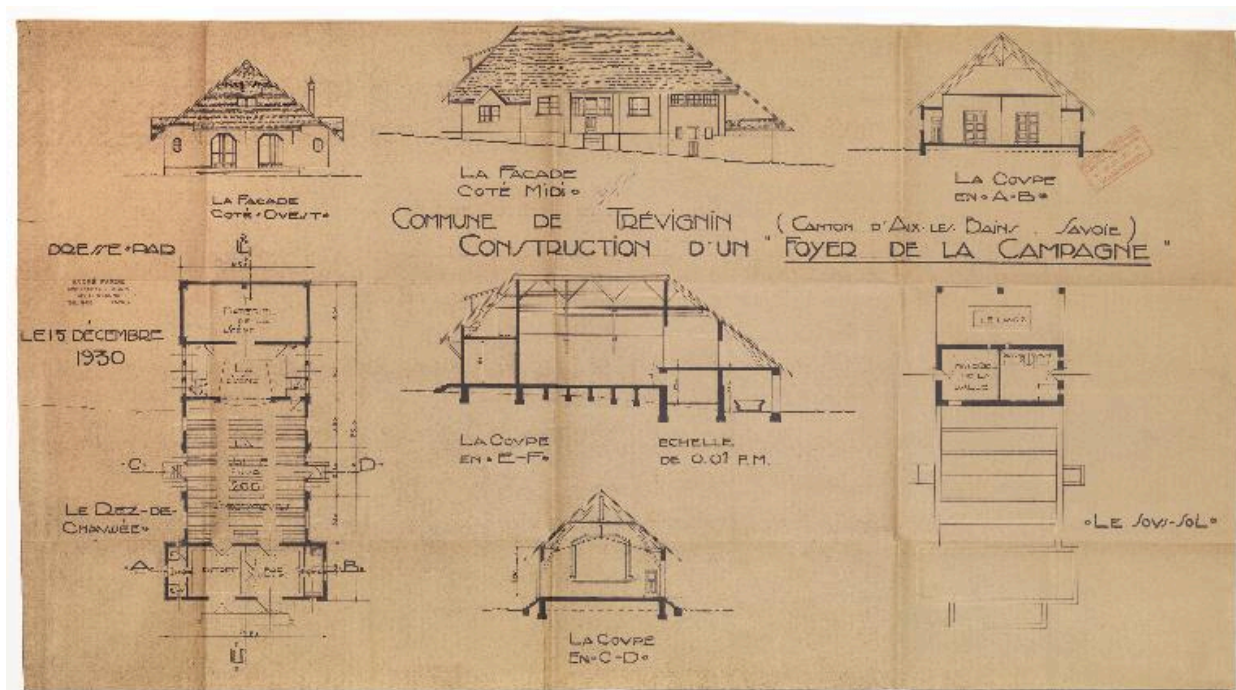
Tableau commémoratif des morts (guerre de 1914-1918) (IM73000384) Rhône-Alpes, Savoie, Trévignin, Verlioz

Oeuvre(s) en rapport :

Village de Trévignin (IA73004313) Rhône-Alpes, Savoie, Trévignin, Trévignin Verlioz

Auteur(s) du dossier : Thierry Monnet, Caroline Guibaud, Caroline Guibaud

Copyright(s) : © Région Rhône-Alpes, Inventaire général du patrimoine culturel ; © Parc naturel régional du Massif des Bauges



Commune de Trévignin (canton d'Aix-les-Bains . Savoie). Construction d'un Foyer de la Campagne. André Farde (architecte), 15 décembre 1930 (AD Savoie).

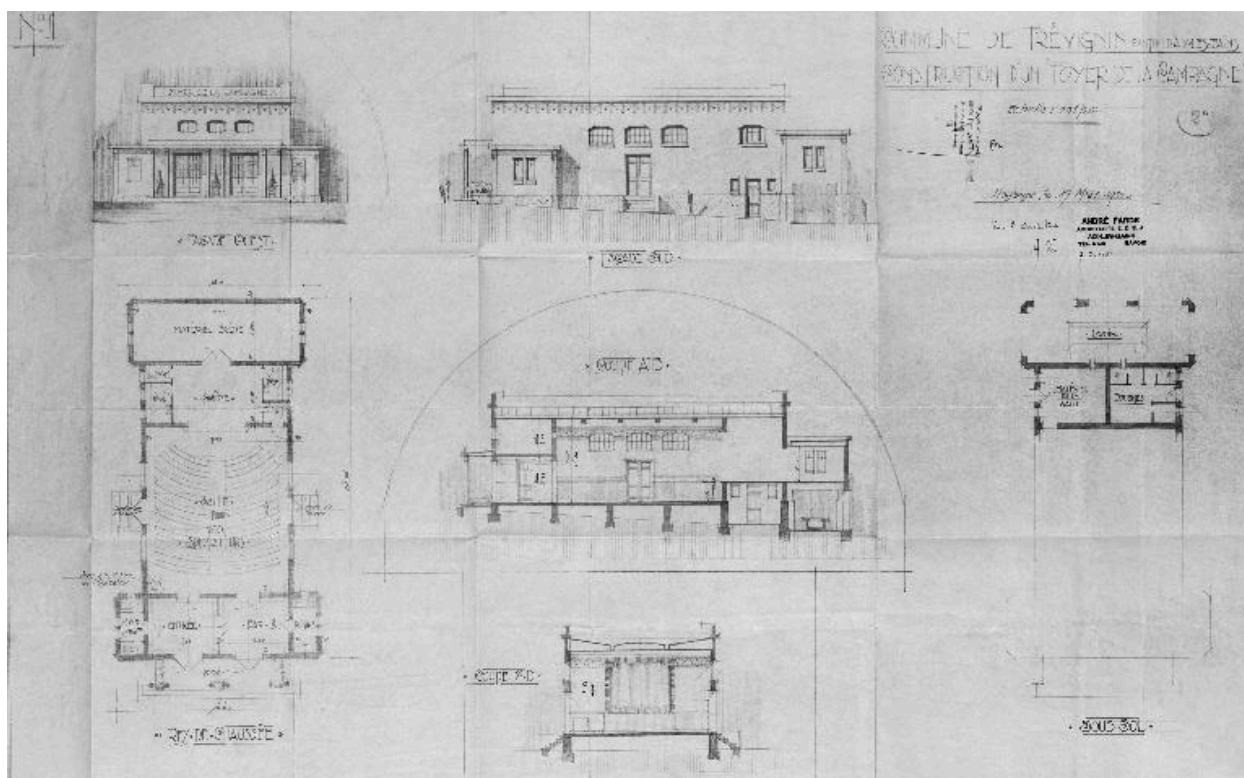
Référence du document reproduit :

- **AD Savoie AD Savoie. 20 : 2937 Commune de Trévignin (canton d'Aix-les-Bains . Savoie). Construction d'un Foyer de la Campagne 15 décembre 1930**
Commune de Trévignin (canton d'Aix-les-Bains. Savoie). Construction d'un Foyer de la Campagne / André Farde (architecte). 1 dess. : tirage de plan sur papier. Sans éch. 52,2x95 cm. Le 15 décembre 1930 (AD Savoie. 20 : 2937).
AD Savoie : Série 20 : 2937

IVR84_20177301754NUCA

Auteur de l'illustration : Thierry Leroy

© Région Auvergne-Rhône-Alpes, Inventaire général du patrimoine culturel ; © Parc naturel régional du Massif des Bauges ; © Archives départementales de la Savoie
reproduction soumise à autorisation du titulaire des droits d'exploitation



Commune de Trévignin canton d'Aix-les-Bains. Construction d'un Foyer de la Campagne. André Farde (architecte), 17 mars 1932 (AD Savoie).

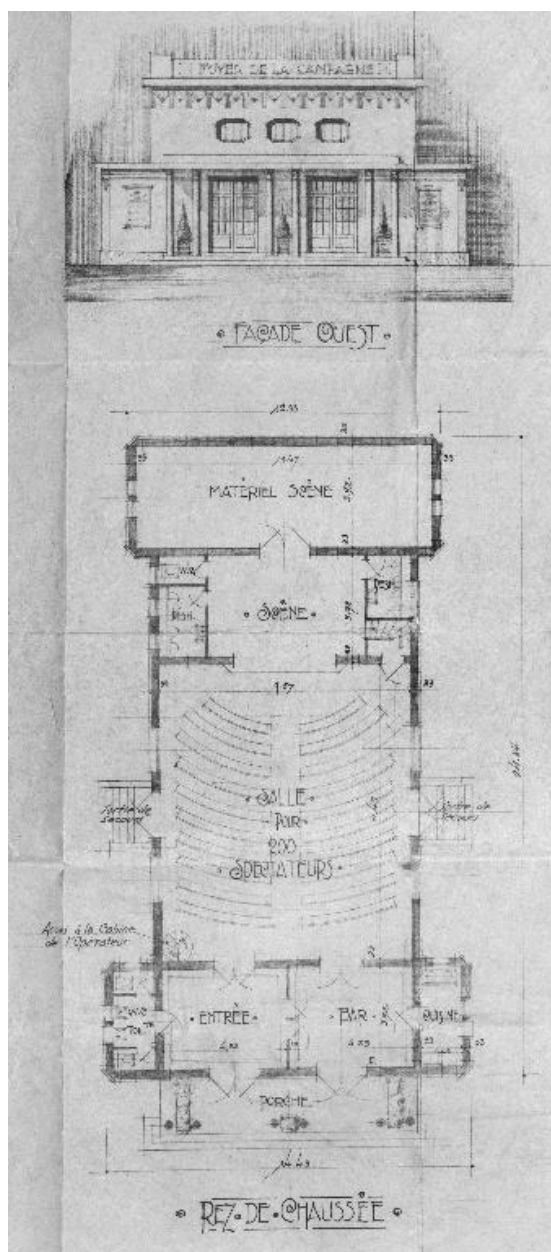
Référence du document reproduit :

- **AD Savoie. 2O : 2937 Commune de Trévignin canton d'Aix-les-Bains. Construction d'un Foyer de la Campagne / André Farde (architecte) 17 mars 1932**
Commune de Trévignin canton d'Aix-les-Bains. Construction d'un Foyer de la Campagne / André Farde (architecte). 1 dess. : tirage de plan sur papier. Ech. 1 :100. 58,8x90,5 cm. Hayange, le 17 mars 1932 (AD Savoie. 2O : 2937).
AD Savoie : Série 2O : 2937

IVR84_20177301751NUC

Auteur de l'illustration : Thierry Leroy

© Région Auvergne-Rhône-Alpes, Inventaire général du patrimoine culturel ; © Parc naturel régional du Massif des Bauges ; © Archives départementales de la Savoie
reproduction soumise à autorisation du titulaire des droits d'exploitation



Commune de Trévignin canton d'Aix-les-Bains. Construction d'un Foyer de la Campagne. André Farde (architecte), 17 mars 1932 (AD Savoie). Détail du rez-de-chaussée et façade ouest.

Référence du document reproduit :

- **AD Savoie. 2O : 2937 Commune de Trévignin canton d'Aix-les-Bains. Construction d'un Foyer de la Campagne / André Farde (architecte) 17 mars 1932**
Commune de Trévignin canton d'Aix-les-Bains. Construction d'un Foyer de la Campagne / André Farde (architecte). 1 dess. : tirage de plan sur papier. Ech. 1 : 100. 58,8x90,5 cm. Hayange, le 17 mars 1932 (AD Savoie. 2O : 2937).
AD Savoie : Série 2O : 2937

IVR84_20177301752NUC

Auteur de l'illustration : Thierry Leroy

© Région Auvergne-Rhône-Alpes, Inventaire général du patrimoine culturel ; © Parc naturel régional du Massif des Bauges ; © Archives départementales de la Savoie
reproduction soumise à autorisation du titulaire des droits d'exploitation



Construction d'un groupe scolaire. Façade principale. André Farde (architecte), 24 avril 1933 (AD Savoie).

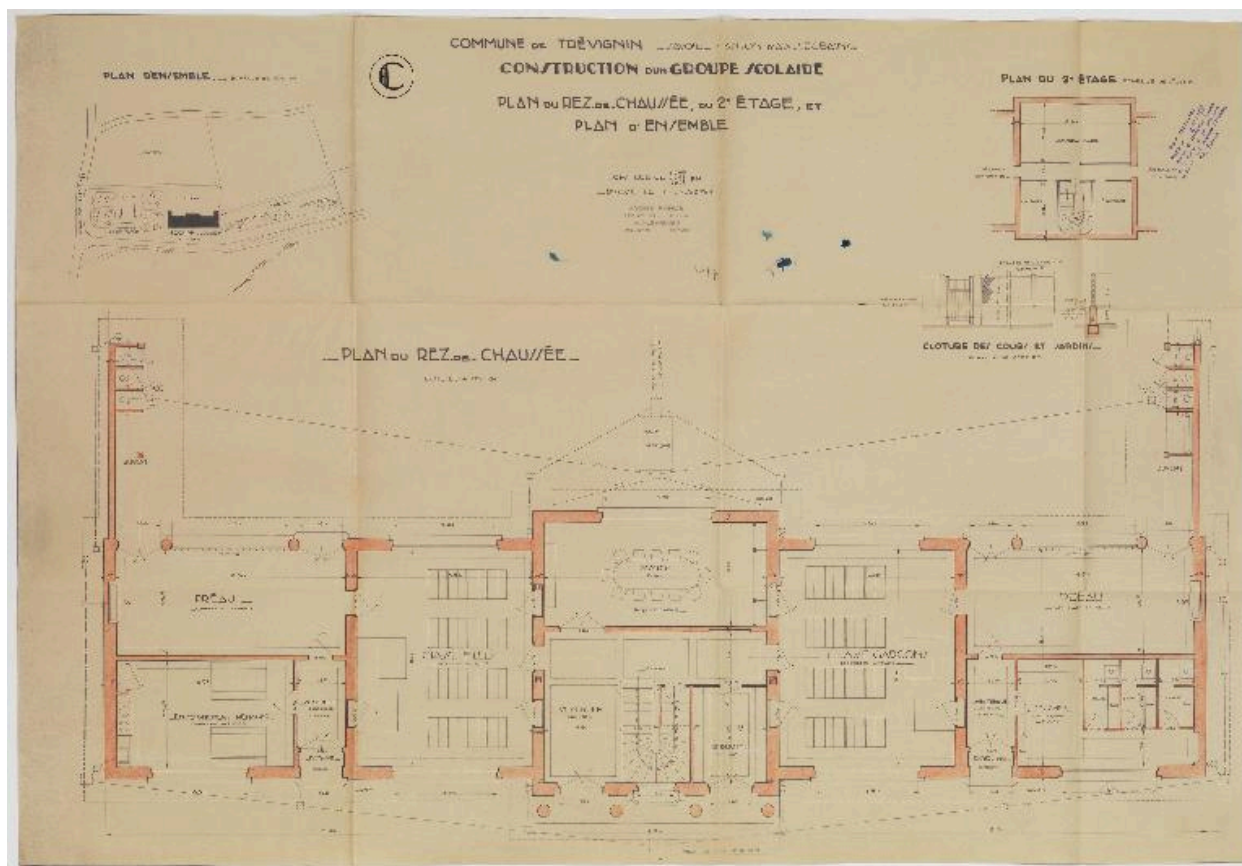
Référence du document reproduit :

- **AD Savoie. 2O : 2937 Construction d'un groupe scolaire. Façade principale / André Farde (architecte). 24 avril 1933**
Construction d'un groupe scolaire. Façade principale / André Farde (architecte). 1 dess. : tirage de plan aquarellé. Ech. 1 :50. 43,4x90 cm. dressé le 24 avril 1933 (AD Savoie. 2O : 2937).
AD Savoie : Série 2O : 2937

IVR84_20177301759NUCA

Auteur de l'illustration : Thierry Leroy

© Région Auvergne-Rhône-Alpes, Inventaire général du patrimoine culturel ; © Parc naturel régional du Massif des Bauges ; © Archives départementales de la Savoie
reproduction soumise à autorisation du titulaire des droits d'exploitation



Construction d'un groupe scolaire. Plan du rez-de-chaussée, du 2e étage et plan d'ensemble. André Farde (architecte), 24 avril 1933 (AD Savoie).

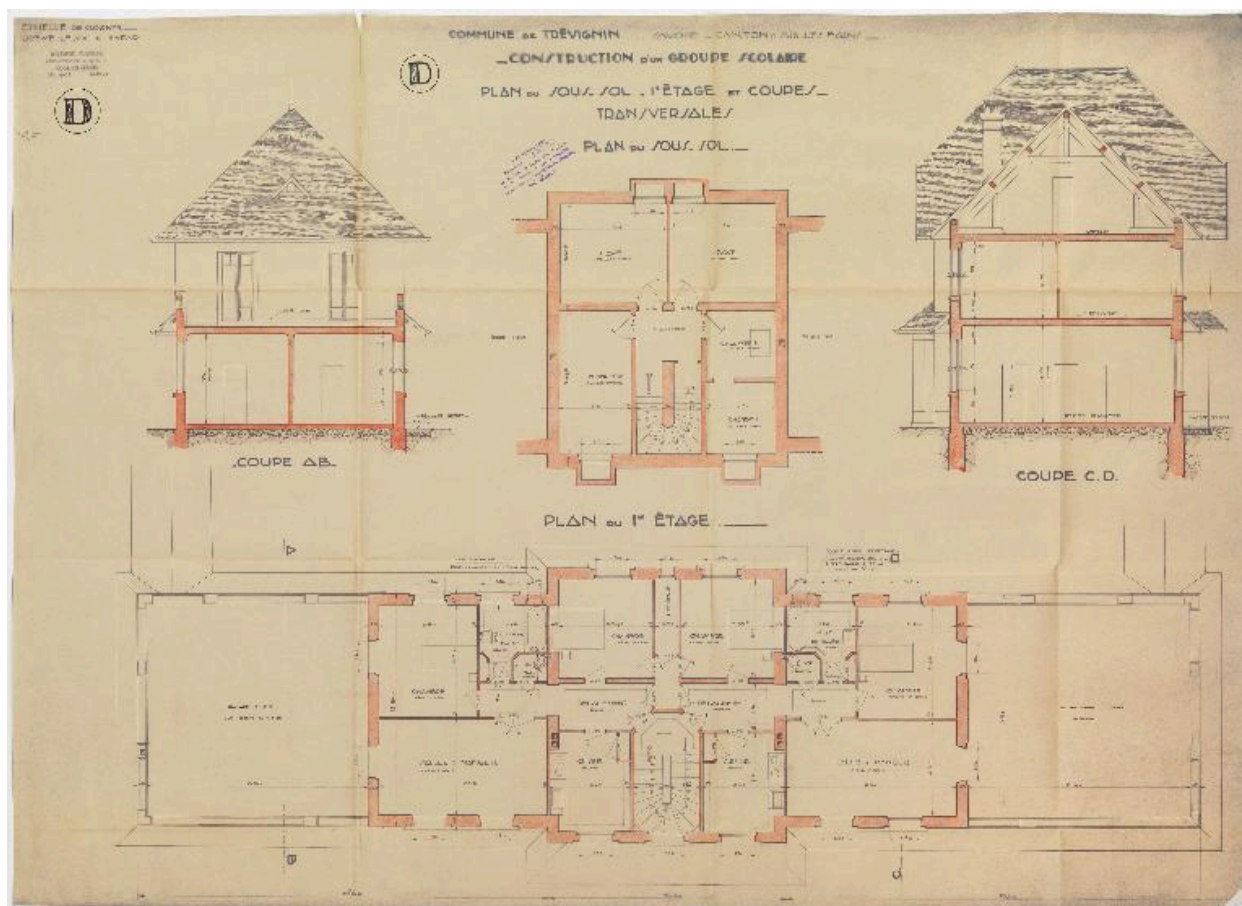
Référence du document reproduit :

- **AD Savoie. 2O : 2937 Construction d'un groupe scolaire. Plan du rez-de-chaussée, du 2e étage et plan d'ensemble / André Farde (architecte) 24 avril 1933**
Construction d'un groupe scolaire. Plan du rez-de-chaussée, du 2e étage et plan d'ensemble / André Farde (architecte). 1 dess. : tirage de plan aquarellé. Ech. 1 :1000, 1 :100 et 1 :50. 62,7x90,4 cm. 24 avril 1933 (AD Savoie. 2O : 2937).
AD Savoie : Série 2O : 2937

IVR84_20177301757NUCA

Auteur de l'illustration : Thierry Leroy

© Région Auvergne-Rhône-Alpes, Inventaire général du patrimoine culturel ; © Parc naturel régional du Massif des Bauges ; © Archives départementales de la Savoie
reproduction soumise à autorisation du titulaire des droits d'exploitation



Construction d'un groupe scolaire. Plan du sous-sol – 1er étage et coupes transversales. André Farde (architecte), le 24 avril 1933 (AD Savoie).

Référence du document reproduit :

- **AD Savoie. 20 : 2937. Construction d'un groupe scolaire. Plan du sous-sol – 1er étage et coupes transversales / André Farde (architecte). 24 avril 1933**
Construction d'un groupe scolaire. Plan du sous-sol – 1er étage et coupes transversales / André Farde (architecte). 1 dess. : tirage de plan aquarellé. Ech. 1:50. 68,5x93,7 cm. 24 avril 1933. (AD Savoie. 20 : 2937).
AD Savoie : Série 20 : 2937

IVR84_20177301758NUCA

Auteur de l'illustration : Thierry Leroy

© Région Auvergne-Rhône-Alpes, Inventaire général du patrimoine culturel ; © Parc naturel régional du Massif des Bauges ; © Archives départementales de la Savoie
reproduction soumise à autorisation du titulaire des droits d'exploitation



TRÉVIGNIN (Savoie) – Groupe Scolaire COMBIER IMP. MACON. Carte postale, vers 1935.

Référence du document reproduit :

- **AP Podevin CIM [verso] TRÉVIGNIN (Savoie) – Groupe Scolaire COMBIER IMP. MACON / CIM [Combiér imprimeur à Mâcon]. Carte postale, vers 1935.**
CIM [verso] TRÉVIGNIN (Savoie) – Groupe Scolaire COMBIER IMP. MACON / CIM [Combiér imprimeur à Mâcon] (éditeur, imprimeur). 1 impr. photoméc. (carte postale) : 2e quart 20e siècle (AP Podevin).
AP Podevin

IVR84_20167303079NUCB

Auteur de l'illustration : Eric (reproduction) Dessert

Auteur du document reproduit : Louis Grimal

© Région Auvergne-Rhône-Alpes, Inventaire général du patrimoine culturel ; © Parc naturel régional du Massif des Bauges ; © Collection particulière M.-A. Podevin ; © CIM

reproduction soumise à autorisation du titulaire des droits d'exploitation



Vue d'ensemble de la mairie-écoles, depuis le sud-est.

IVR82_20147304303NUCA

Auteur de l'illustration : Eric Dessert

© Région Auvergne-Rhône-Alpes, Inventaire général du patrimoine culturel ; © Parc naturel régional du Massif des Bauges

reproduction soumise à autorisation du titulaire des droits d'exploitation



Vue d'ensemble de la mairie-écoles, façade orientale.

IVR82_20147304307NUCA

Auteur de l'illustration : Eric Dessert

© Région Auvergne-Rhône-Alpes, Inventaire général du patrimoine culturel ; © Parc naturel régional du Massif des Bauges

reproduction soumise à autorisation du titulaire des droits d'exploitation



Vue d'ensemble de la mairie-écoles, depuis le nord-est.

IVR82_20147304306NUCA

Auteur de l'illustration : Eric Dessert

© Région Auvergne-Rhône-Alpes, Inventaire général du patrimoine culturel ; © Parc naturel régional du Massif des Bauges

reproduction soumise à autorisation du titulaire des droits d'exploitation



Vue intérieure de la mairie-écoles : l'escalier.

IVR82_20147304305NUCAQ

Auteur de l'illustration : Eric Dessert

© Région Auvergne-Rhône-Alpes, Inventaire général du patrimoine culturel ; © Parc naturel régional du Massif des Bauges

reproduction soumise à autorisation du titulaire des droits d'exploitation



Vue d'ensemble du foyer de la campagne, depuis le sud.

IVR82_20147304345NUCA

Auteur de l'illustration : Eric Dessert

© Région Auvergne-Rhône-Alpes, Inventaire général du patrimoine culturel ; © Parc naturel régional du Massif des Bauges

reproduction soumise à autorisation du titulaire des droits d'exploitation



Vue du foyer de la campagne, façade nord.

IVR82_20147304343NUCA

Auteur de l'illustration : Eric Dessert

© Région Auvergne-Rhône-Alpes, Inventaire général du patrimoine culturel ; © Parc naturel régional du Massif des Bauges

reproduction soumise à autorisation du titulaire des droits d'exploitation



Vue arrière du foyer de la campagne.

IVR82_20147304344NUCA

Auteur de l'illustration : Eric Dessert

© Région Auvergne-Rhône-Alpes, Inventaire général du patrimoine culturel ; © Parc naturel régional du Massif des Bauges

reproduction soumise à autorisation du titulaire des droits d'exploitation



Vue du foyer de la campagne, façade orientale : entrée des douches.

IVR82_20147304346NUCA

Auteur de l'illustration : Eric Dessert

© Région Auvergne-Rhône-Alpes, Inventaire général du patrimoine culturel ; © Parc naturel régional du Massif des Bauges

reproduction soumise à autorisation du titulaire des droits d'exploitation



Mairie-écoles, détail de la porte gauche du hall d'entrée.

IVR84_20167306700NUCA

Auteur de l'illustration : Eric Dessert

© Région Auvergne-Rhône-Alpes, Inventaire général du patrimoine culturel ; © Parc naturel régional du Massif des Bauges

reproduction soumise à autorisation du titulaire des droits d'exploitation