



Auvergne, Puy-de-Dôme  
Clermont-Ferrand  
38 boulevard Cote-Blatin

## maison

### Références du dossier

Numéro de dossier : IA63002798

Date de l'enquête initiale : 2024

Date(s) de rédaction : 2024

Cadre de l'étude : inventaire topographique La ceinture des boulevards de Clermont-Ferrand

Degré d'étude : étudié

### Désignation

Dénomination : maison

### Compléments de localisation

Milieu d'implantation : en ville

Références cadastrales : 2022, HS, 111

### Historique

La cession de la portion de terrain nécessaire à l'ouverture du boulevard et à l'établissement d'un carrefour avec la rue des Prés-Bas est actée par la délibération municipale du 29 décembre 1922. L'actuelle parcelle HS111 se situe à l'extrémité de l'îlot triangulaire alors défini par le boulevard et la rue des Prés-Bas, visible sur le [plan d'alignement de cession](#) des consorts Dubreuil. Ce bout d'îlot est détaillé en trois parcelles traversantes de dimensions contraintes (HS 111, 112 et 113). La maison de M. L. Chabran, ingénieur, est conçue par Valentin Vigneron en décembre 1933. A l'origine isolée en extrémité d'îlot, elle correspond à une villa, devenant rapidement une maison par la mitoyenneté du n°38 bis. La demande de branchement à l'égout date de 1934. Le certificat d'achèvement des travaux est daté de janvier 1935.

Période(s) principale(s) : 2e quart 20e siècle ()

Dates : 1933 (daté par source)

Auteur(s) de l'oeuvre : Valentin Vigneron (architecte, attribution par source)

### Description

Le dossier de permis de construire ne comprend qu'une mention manuscrite de l'architecte, au crayon, au bas d'un courrier. Les plans, s'ils se conforment à la mise en page adoptée par Vigneron - un double filet entourant le dessin dans la partie inférieure duquel sont reportés le titre, le lieu, la date ainsi que l'échelle et, en partie supérieure le nom du propriétaire - ne sont pas signés. La morphologie de la parcelle incite à placer la façade sur le long côté donnant sur la placette que forme le débouché de la rue des Prés-Bas. La maison n'offre par conséquent qu'une élévation latérale au boulevard, cependant privilégiée dans le choix des pièces que cette travée loge : un bureau et la salle à manger couronnés de chambres, quand la travée donnant sur la rue des Prés-Bas abrite des espaces de service, cuisine et buanderie, surmontés par les greniers (voir [plan du rez-de-chaussée](#) et [plan de l'étage](#)).

L'architecte parvient à équilibrer la façade malgré la déclivité du terrain en surélevant le rez-de-chaussée. L'entrée est donc précédée d'un perron s'inscrivant dans le renforcement qui constitue la principale animation de façade. Ce renforcement permettant d'éviter la symétrie, pourtant chère à Valentin Vigneron mais qui ici, dans le simple volume rectangulaire du bâti, aurait sans doute paru brutale, n'est pas aussi clairement exprimé dans le [dessin d'élévation](#) que dans la réalité. S'écartant d'un dessin attaché à une certaine ordonnance des ouvertures, le retrait des deux travées offre une plus parfaite élégance, la forme des ouvertures passant du presque oblong au pratiquement carré, le garde-corps du balcon traçant une ligne grise à motifs géométriques légèrement orientalisant rappelant ceux de la ferronnerie de clôture. La liaison des niveaux par la moulure d'encadrement des baies, essentiellement perceptible en [élévations latérales](#), fait contrepoint à

l'horizontalité due au faible gabarit de l'édifice. Enfin, le volume globalement trapu de la construction se trouve allégé par le marquage des faux-joints dans l'enduit (quadrillage qui peut, par ailleurs, s'apparenter à une des marques de fabrique de Valentin Vigneron). La distribution intérieure traduit également la volonté d'échapper à l'espace resserré par l'implantation d'un vestibule desservant les pièces implantées selon un schéma double en profondeur.

### Eléments descriptifs

Matériau(x) du gros-oeuvre, mise en oeuvre et revêtement : enduit

Matériau(x) de couverture : béton en couverture

Étage(s) ou vaisseau(x) : rez-de-chaussée surélevé, 1 étage carré

Couvrements : dalle de béton

Élévations extérieures : élévation à travées

Type(s) de couverture : terrasse

Escaliers : escalier dans-oeuvre : escalier tournant à retours sans jour

### Décor

Techniques : sculpture rupestre

Représentations : losange

### Statut, intérêt et protection

Maison inscrite sur la liste des éléments identifiés au titre de patrimoine du PLUI Clermont-Auvergne-Métropole, juin 2024

Intérêt de l'œuvre : à signaler

Statut de la propriété : propriété d'une personne privée

### Oeuvres de l'architecte Valentin Vigneron

Le boulevard Cote-Blatin traverse l'ancienne parcelles 1248, section K (3ième feuille) du cadastre de 1831. Le plan d'établissement de la bordure des trottoirs illustre bien la création de l'îlot triangulaire s'établissant ainsi entre la rue des Prés-Bas et le boulevard. L'extrémité nord-est de cet îlot, à gauche de la propriété Verdier sur le plan, est par la suite découpée en trois parcelles traversantes (actuelles HS 111, 112 et 113) dont la morphologie exigüe commande la construction d'un bâti de modeste taille selon des exigences de confort demandant à l'architecte un réel travail d'inventivité. Ces trois maisons sont édifiées par Valentin Vigneron entre 1933 et 1935. Le premier projet déposé auprès de la municipalité est celui du n°40 (voir dossier IA63002833), puis vient le n°38, tous deux en 1933, enfin, quelques années plus tard, en 1935, le n°38 bis (voir dossier IA63002832) comble la dent creuse qui s'était formée entre les deux premiers. En 1937, Valentin Vigneron poursuivra son œuvre sur la rive opposée du boulevard avec l'immeuble du n°29 (voir dossier IA63002797) et, en 1955, s'associant à Jean Bossier, avec l'édification du n°31 (voir dossier IA63002826). Ainsi, cette brève portion du boulevard Cote-Blatin reflète à la fois la cohérence, perceptible par l'absence de cassure de rythme entre ces édifices très différents, et l'évolution du style de Valentin Vigneron. Ce phénomène illustre la remarque faite par Christophe Laurent et Agnès Pranal : "Plutôt qu'une évolution stylistique stricte, l'œuvre de Vigneron offre des constantes et des tendances qui se superposent chronologiquement" (p.9). Néanmoins, si l'on compare cette maison avec le n°40 (voir dossier IA63002833), dont les plans datent de la même année, on peut s'étonner de la fulgurance de l'évolution du style de Valentin Vigneron, le n°40 offrant une proposition classique à laquelle semble s'opposer la modernité du n°38. Cette année, 1933, marque également la collaboration de Vigneron avec Albéric Aubert pour l'édification du sanatorium Sabourin, dont le style paquebot est effectivement en phase avec le dessin épuré de la façade du n°38.

Le n°38 se conforme à l'établissement des pans coupés aux angles des principaux carrefours du boulevard sud, l'un sur l'angle avec le boulevard, l'autre sur celui avec la rue des Prés-Bas. Il se place en retrait parallèle à l'axe de ces deux voies. L'alignement, vu depuis le boulevard, est par conséquent en rupture, irrégularité rattrapée par l'implantation du n°38 bis (voir dossier IA63002832), intégrant adroitement un inévitable pignon d'alignement.

### Références documentaires

#### Documents d'archive

- AC Clermont-Ferrand, O216 600 22A, demande d'alignement, maison, 38 boulevard Cote-Blatin, 1933  
AC Clermont-Ferrand, série O216, n°600 22A, demande d'alignement, maison, 38 boulevard Cote-Blatin, 1933  
AC Clermont-Ferrand : O216 600 22A

- **AC Clermont-Ferrand, O216 3 22A, demande d'alignement, maison, 40 boulevard Cote-Blatin, 1933**  
AC Clermont-Ferrand, série O216, n°892 23A, demande d'alignement, maison, 38 bis boulevard Cote-Blatin, 1935  
AC Clermont-Ferrand : O216 892 23A
- **AC Clermont-Ferrand, O216 1721 22A, demande de branchement à l'égout, 38 boulevard Cote-Blatin, 1934**  
AC Clermont-Ferrand, série O216, n°1721 22A, demande de branchement à l'égout, 38 boulevard Cote-Blatin, 1934  
AC Clermont-Ferrand : O216 1721 22A
- **AC Clermont-Ferrand, O216 892 23A, demande d'alignement, maison, 38 bis boulevard Cote-Blatin, 1935**  
AC Clermont-Ferrand, série O216, n°892 23A, demande d'alignement, maison, 38 bis boulevard Cote-Blatin, 1935  
AC Clermont-Ferrand : O216 892 23A

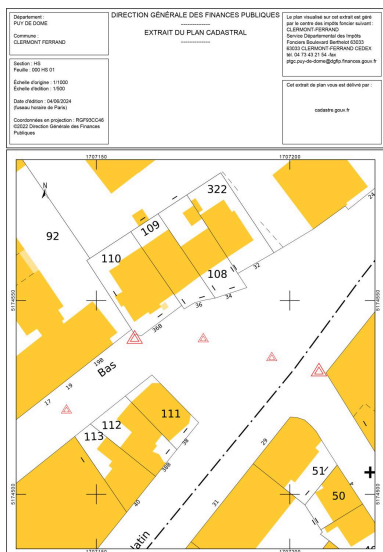
### Documents figurés

- **AC Clermont-Ferrand, 1 O 478, Acquisition Dubreuil, débouché rue des Prés-Bas, 1922**  
AC Clermont-Ferrand, série 1 O 471 à 1O 500, dossier n°1 O 478, Acquisitions, expropriations, dossiers individuels, 1906-1930. Acquisition Dubreuil, Mosmier, chemin vicinal ordinaire n°108, bd Cote-Batin. Plan annexé à l'extrait de délibération du conseil municipal du 29/12/1922. Tirage sur papier, échelle 0.002 p/m.  
AC Clermont-Ferrand : 1 O 478
- **AC Clermont-Ferrand, 1 O 1590, Etablissement de bordures de trottoirs, boulevard Côte-Blatin, 1926**  
AC Clermont-Ferrand, AC Clermont-Ferrand, 1 O 1590, Etablissement de bordures de trottoirs 1926-1930, boulevard Côte-Blatin, 1926. Crayons et impression papier, échelle 0.002 pm, septembre 1926  
AC Clermont-Ferrand : 1 O 1590
- **AC Clermont-Ferrand, 1 O 69, Pans coupés boulevard sud, 1932**  
AC Clermont-Ferrand, série 1 O 69, Alignements : quartiers des Paulines (1881-1935), pans coupés à chaque carrefour du boulevard Sud (1932 - plan d'alignement : 1932), impression sur papier, échelle 0.002 pm  
AC Clermont-Ferrand : 1 O 69

### Bibliographie

- **Valentin Vigneron, architecte clermontois du XXe siècle, Puy-de-Dôme**  
LAURENT, Christophe, PRANAL, Agnès. Valentin Vigneron, architecte clermontois du XXe siècle, Puy-de-Dôme (Itinéraires du Patrimoine ; 229). Lyon : Lieux Dits, 2000.  
Région Auvergne-Rhône-Alpes, SRI, site de Clermont : CDP COLL

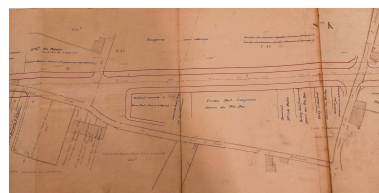
## Illustrations



Débouché de la rue des Prés-Bas sur le boulevard Cote-Blatin  
Dess. Félicie Fougère ,  
Autr. Service du cadastre  
IVR84\_20246301261NUDA



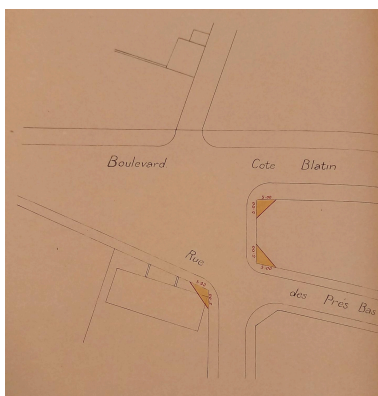
Plan parcellaire pour expropriation  
en vue de l'ouverture du boulevard  
sud (extrait boulevard Cote-Blatin)  
Repro. Félicie Fougère  
IVR84\_20246302037NUCA



Plan de bordures des trottoirs, 1926  
Repro. Félicie Fougère  
IVR84\_20246302118NUCA



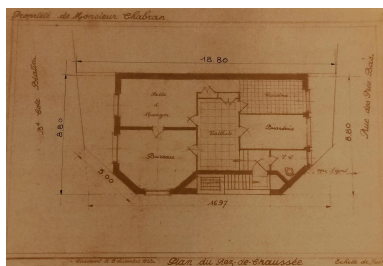
Plan parcellaire du débouché  
de la rue des Prés-Bas sur  
le boulevard Cote-Blatin.  
Parcelles à exproprier (en jaune)  
Repro. Félicie Fougère  
IVR84\_20246301287NUCA



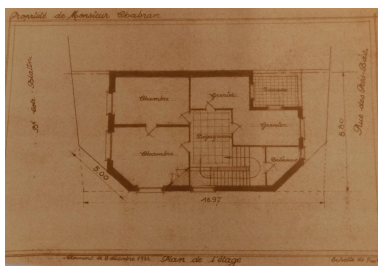
Pans coupés carrefour boulevard  
Cote-Blatin et rue des Prés-Bas  
Repro. Félicie Fougère  
IVR84\_20246302119NUCA



Façade sur la placette au  
débouché de la rue des Prés-  
Bas et du boulevard Cote-Blatin  
Repro. Félicie Fougère ,  
Autr. Valentin Vigneron  
IVR84\_20246301288NUCA



Plan du rez-de-chaussée  
Repro. Félicie Fougère ,  
Autr. Valentin Vigneron  
IVR84\_20246301290NUCA



Plan de l'étage  
Repro. Félicie Fougère ,  
Autr. Valentin Vigneron  
IVR84\_20246301289NUCA



Carrefour de la rue des Prés-  
Bas et du boulevard Cote-Blatin  
Phot. Christian Parisey  
IVR84\_20236300331NUC4A



La place du carrefour de la rue des Prés-Bas et du boulevard Cote-Blatin réaménagée. Façade de l'immeuble (à gauche) et de la maison Vigneron (à droite)  
Phot. Félicie Fougère  
IVR84\_20246301292NUCA



Façade de la maison à l'angle du boulevard Cote-Blatin et de la rue des Prés-Bas. Au premier plan, la place réaménagée.  
Phot. Félicie Fougère  
IVR84\_20246301291NUCA



Elévation sur le carrefour de la rue des Prés-Bas et du boulevard Cote-Blatin  
Phot. Christian Parisey  
IVR84\_20236300304NUC4A



Vue urbaine, mur d'héberge  
Phot. Christian Parisey  
IVR84\_20236300305NUC4A



Elévation latérale sur la rue des Prés-Bas, façade sur le carrefour avec le boulevard Cote-Blatin  
Phot. Félicie Fougère  
IVR84\_20246301293NUCA



Au premier plan, l'élévation sur la rue des Prés-Bas; à l'arrière-plan la façade de l'immeuble Vigneron sur le boulevard Cote-Blatin  
Phot. Félicie Fougère  
IVR84\_20246301294NUCA



Elévation sur la rue des Prés-Bas  
Phot. Félicie Fougère  
IVR84\_20246301295NUCA



Façade sur le boulevard Cote-Blatin  
Phot. Félicie Fougère  
IVR84\_20246301673NUCA

## **Dossiers liés**

### **Dossiers de synthèse :**

Les carrefours et places des boulevards de Clermont-Ferrand (IA63002760)

Les maisons des boulevards (IA63002763) Auvergne, Puy-de-Dôme, Clermont-Ferrand, avenue d' Italie, boulevard Fleury, boulevard Cote-Blatin, boulevard Jean-Jaurès, boulevard Aristide-Briand, boulevard Duclaux, boulevard Berthelot, boulevard Lavoisier, boulevard Jean-Baptiste-Dumas

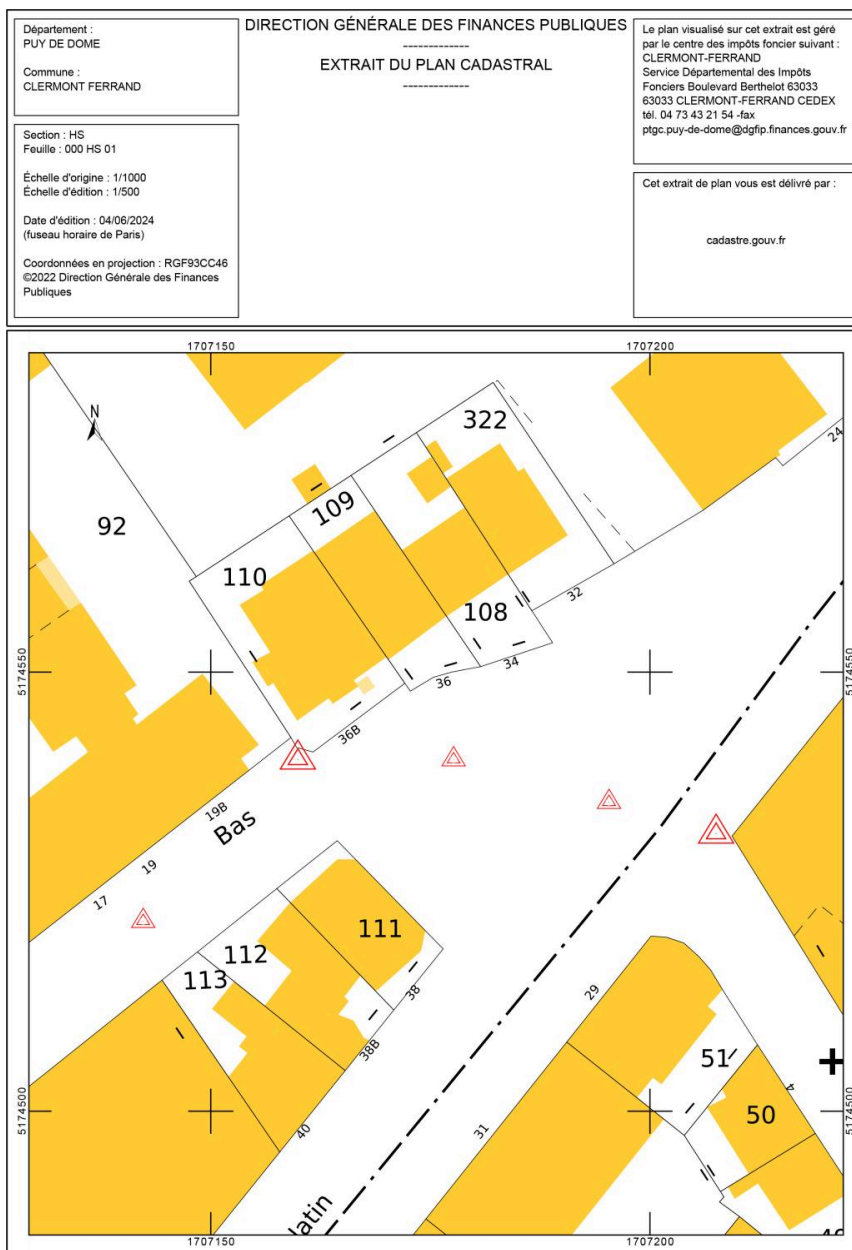
### **Oeuvre(s) contenue(s) :**

#### **Oeuvre(s) en rapport :**

boulevard Cote-Blatin (IA63002794) Auvergne, Puy-de-Dôme, Clermont-Ferrand, boulevard Cote-Blatin

Auteur(s) du dossier : Félicie Fougère

Copyright(s) : © Région Auvergne-Rhône-Alpes, Inventaire général du patrimoine culturel



Débouché de la rue des Prés-Bas sur le boulevard Cote-Blatin

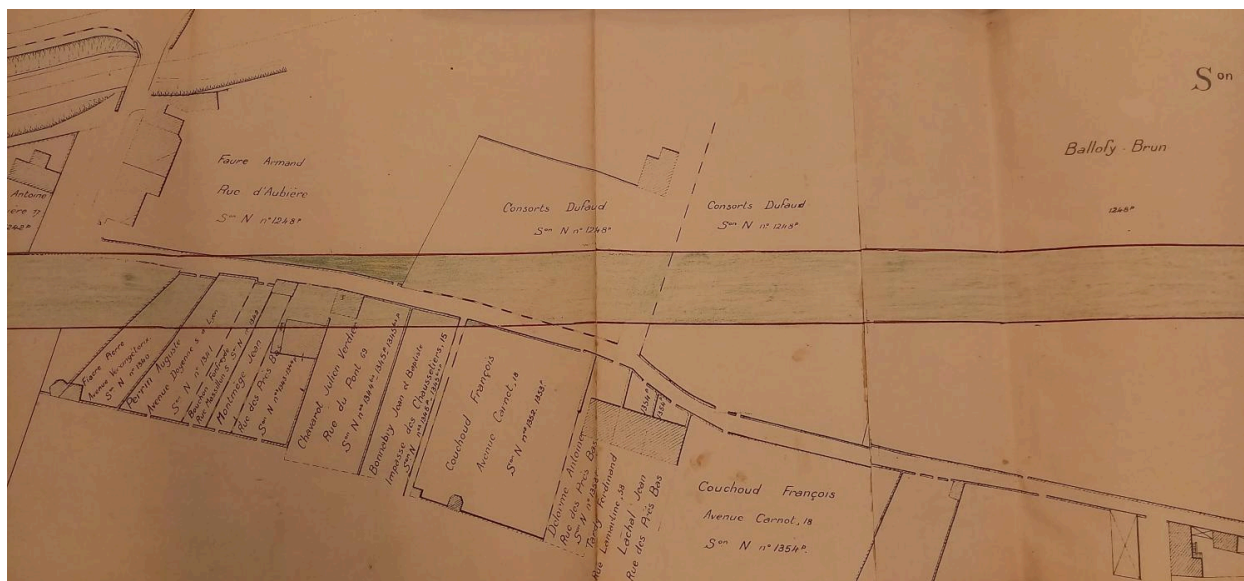
IVR84\_20246301261NUDA

Auteur de l'illustration (reproduction) : Félicie Fougère

Auteur du document reproduit : Service du cadastre

© Ministère des finances et des comptes publics, [www.cadastre.gouv.fr](http://www.cadastre.gouv.fr)

reproduction soumise à autorisation du titulaire des droits d'exploitation



Plan parcellaire pour expropriation en vue de l'ouverture du boulevard sud (extrait boulevard Cote-Blatin)

Référence du document reproduit :

- **AC Clermont-Ferrand, 1 O 224, plan expropriations boulevard Sud, 1926**  
AC Clermont-Ferrand, boîte 1 O 222 à 1 O 225, dossier n°1 O 224, 1916-1928, boulevard sud (partie comprise entre le Pont de Naud et le boulevard Duclaux, expropriation des immeubles ou parties d'immeuble, droits de toutes natures et servitudes diverses), plan du calcul des surfaces. Crayons et impression papier, échelle 0.002 pm, mars 1926  
AC Clermont-Ferrand : 1 O 224

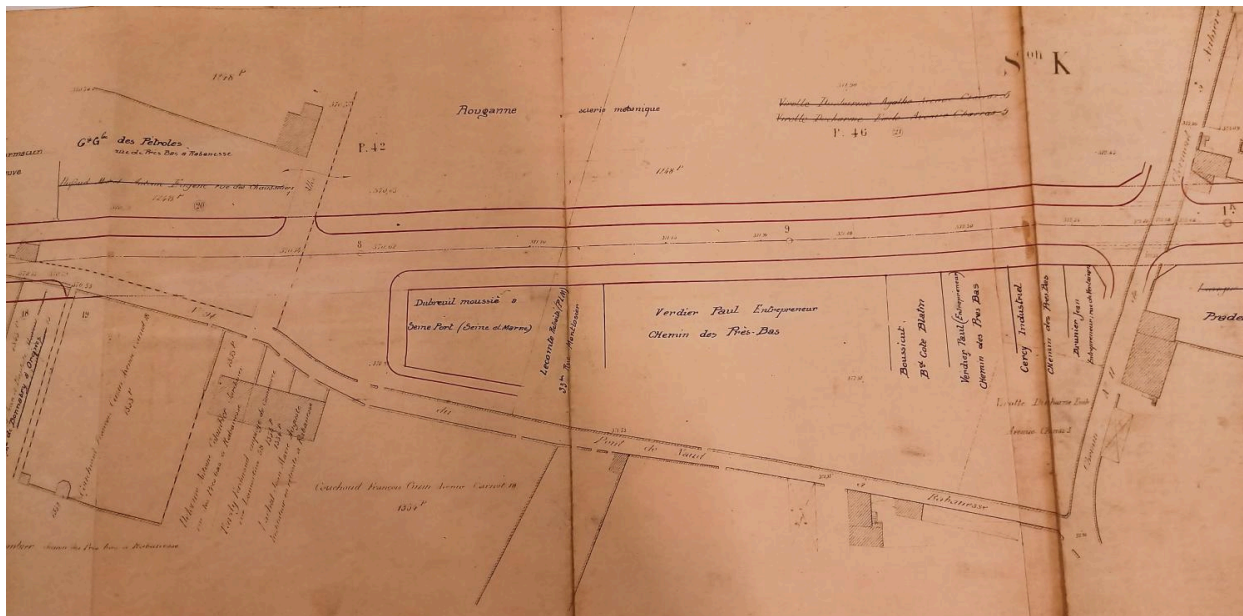
IVR84\_20246302037NUCA

Auteur de l'illustration (reproduction) : Félicie Fougère

© Archives communales de Clermont-Ferrand

reproduction soumise à autorisation du titulaire des droits d'exploitation





Plan de bordures des trottoirs, 1926

Référence du document reproduit :

- **AC Clermont-Ferrand, 1 O 1590, Etablissement de bordures de trottoirs, boulevard Côte-Blatin, 1926**  
AC Clermont-Ferrand, AC Clermont-Ferrand, 1 O 1590, Etablissement de bordures de trottoirs 1926-1930, boulevard Côte-Blatin, 1926. Crayons et impression papier, échelle 0.002 pm, septembre 1926  
AC Clermont-Ferrand : 1 O 1590

IVR84\_20246302118NUCA

Auteur de l'illustration (reproduction) : Félicie Fougère

© Archives communales de Clermont-Ferrand

reproduction soumise à autorisation du titulaire des droits d'exploitation



Plan parcellaire du débouché de la rue des Prés-Bas sur le boulevard Cote-Blatin. Parcelles à exproprier (en jaune)

Référence du document reproduit :

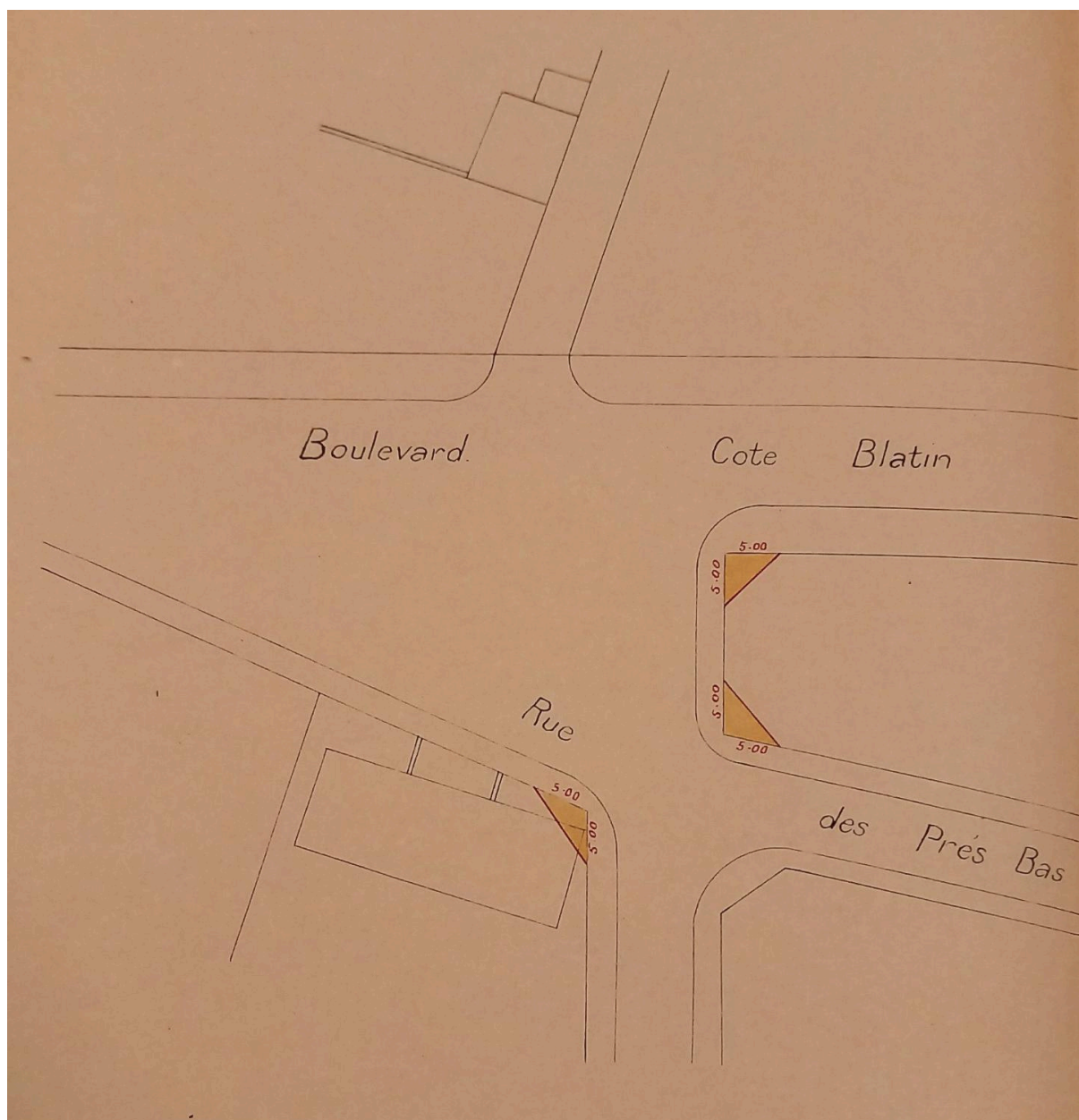
- **AC Clermont-Ferrand, 1 O 478, Acquisition Dubreuil, débouché rue des Prés-Bas, 1922**  
AC Clermont-Ferrand, série 1 O 471 à 1 O 500, dossier n°1 O 478, Acquisitions, expropriations, dossiers individuels, 1906-1930. Acquisition Dubreuil, Mosmier, chemin vicinal ordinaire n°108, bd Cote-Batin. Plan annexé à l'extrait de délibération du conseil municipal du 29/12/1922. Tirage sur papier, échelle 0.002 p/m.  
AC Clermont-Ferrand : 1 O 478

IVR84\_20246301287NUCA

Auteur de l'illustration (reproduction) : Félicie Fougère

© Archives communales de Clermont-Ferrand

reproduction soumise à autorisation du titulaire des droits d'exploitation



Pans coupés carrefour boulevard Cote-Blatin et rue des Prés-Bas

Référence du document reproduit :

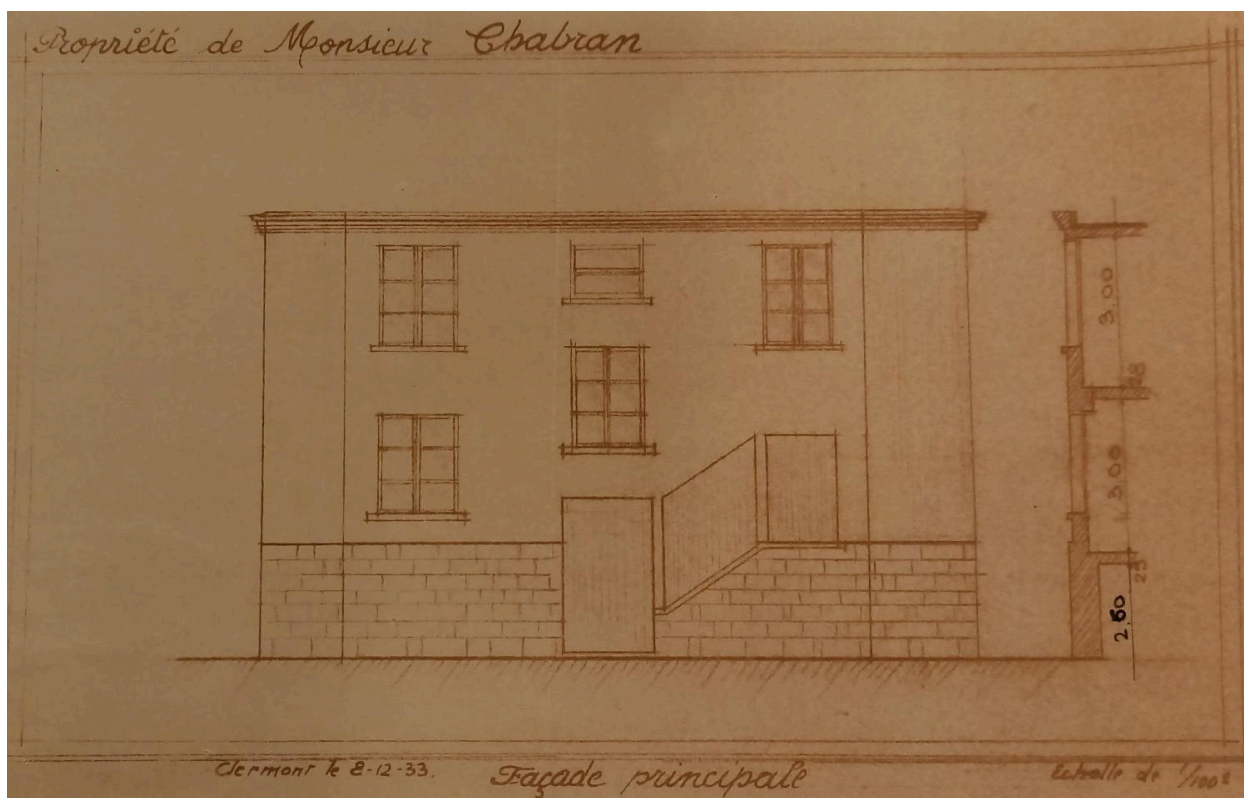
- **AC Clermont-Ferrand, 1 O 69, Pans coupés boulevard sud, 1932**  
AC Clermont-Ferrand, série 1 O 69, Alignements : quartiers des Paulines (1881-1935), pans coupés à chaque carrefour du boulevard Sud (1932 - plan d'alignement : 1932), impression sur papier, échelle 0.002 pm  
AC Clermont-Ferrand : 1 O 69

IVR84\_20246302119NUCA

Auteur de l'illustration (reproduction) : Félicie Fougère

© Archives communales de Clermont-Ferrand

reproduction soumise à autorisation du titulaire des droits d'exploitation



Façade sur la placette au débouché de la rue des Prés-Bas et du boulevard Cote-Blatin

Référence du document reproduit :

- **AC Clermont-Ferrand, O216 600 22A, demande d'alignement, maison, 38 boulevard Cote-Blatin, 1933**  
AC Clermont-Ferrand, série O216, n°600 22A, demande d'alignement, maison, 38 boulevard Cote-Blatin, 1933  
AC Clermont-Ferrand : O216 600 22A

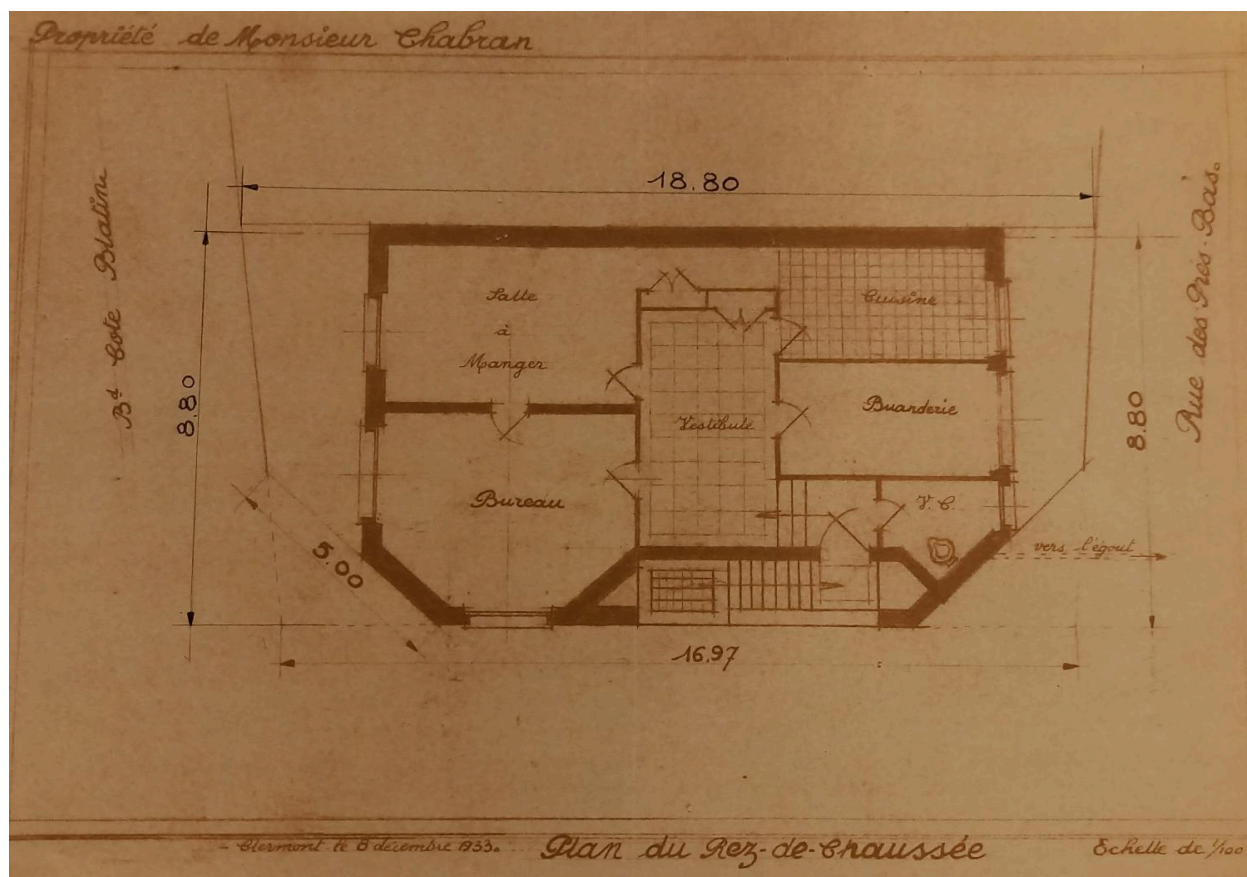
IVR84\_20246301288NUCA

Auteur de l'illustration (reproduction) : Félicie Fougère

Auteur du document reproduit : Valentin Vigneron

© Archives communales de Clermont-Ferrand

reproduction soumise à autorisation du titulaire des droits d'exploitation



Plan du rez-de-chaussée

Référence du document reproduit :

- **AC Clermont-Ferrand, O216 600 22A, demande d'alignement, maison, 38 boulevard Cote-Blatin, 1933**  
AC Clermont-Ferrand, série O216, n°600 22A, demande d'alignement, maison, 38 boulevard Cote-Blatin, 1933  
AC Clermont-Ferrand : O216 600 22A

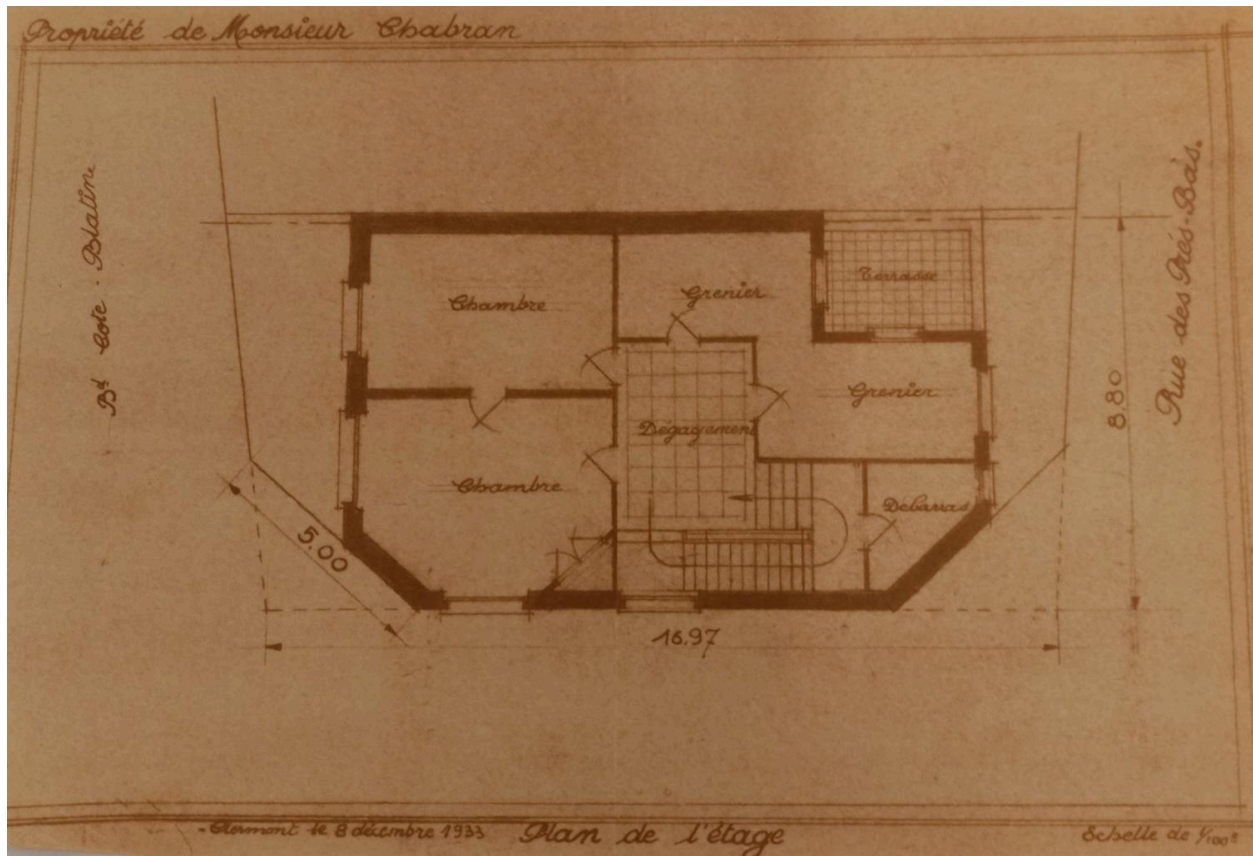
IVR84\_20246301290NUCA

Auteur de l'illustration (reproduction) : Félicie Fougère

Auteur du document reproduit : Valentin Vigneron

© Archives communales de Clermont-Ferrand

reproduction soumise à autorisation du titulaire des droits d'exploitation



Plan de l'étage

Référence du document reproduit :

- **AC Clermont-Ferrand, O216 600 22A, demande d'alignement, maison, 38 boulevard Cote-Blatin, 1933**  
AC Clermont-Ferrand, série O216, n°600 22A, demande d'alignement, maison, 38 boulevard Cote-Blatin, 1933  
AC Clermont-Ferrand : O216 600 22A

IVR84\_20246301289NUCA

Auteur de l'illustration (reproduction) : Félicie Fougère

Auteur du document reproduit : Valentin Vigneron

© Archives communales de Clermont-Ferrand

reproduction soumise à autorisation du titulaire des droits d'exploitation



Carrefour de la rue des Prés-Bas et du boulevard Cote-Blatin

IVR84\_20236300331NUC4A

Auteur de l'illustration : Christian Parisey

© Région Auvergne-Rhône-Alpes, Inventaire général du patrimoine culturel  
communication libre, reproduction soumise à autorisation



La place du carrefour de la rue des Prés-Bas et du boulevard Cote-Blatin réaménagée. Façade de l'immeuble (à gauche) et de la maison Vignerons (à droite)

IVR84\_20246301292NUCA

Auteur de l'illustration : Félicie Fougère

© Région Auvergne-Rhône-Alpes, Inventaire général du patrimoine culturel  
communication libre, reproduction soumise à autorisation





Façade de la maison à l'angle du boulevard Cote-Blatin et de la rue des Prés-Bas. Au premier plan, la place réaménagée.

IVR84\_20246301291NUCA

Auteur de l'illustration : Félicie Fougère

© Région Auvergne-Rhône-Alpes, Inventaire général du patrimoine culturel  
communication libre, reproduction soumise à autorisation



Elévation sur le carrefour de la rue des Prés-Bas et du boulevard Cote-Blatin

IVR84\_20236300304NUC4A

Auteur de l'illustration : Christian Parisey

© Région Auvergne-Rhône-Alpes, Inventaire général du patrimoine culturel  
communication libre, reproduction soumise à autorisation



Vue urbaine, mur d'héberge

IVR84\_20236300305NUC4A

Auteur de l'illustration : Christian Parisey

© Région Auvergne-Rhône-Alpes, Inventaire général du patrimoine culturel  
communication libre, reproduction soumise à autorisation



Elévation latérale sur la rue des Prés-Bas, façade sur le carrefour avec le boulevard Cote-Blatin

IVR84\_20246301293NUCA

Auteur de l'illustration : Félicie Fougère

© Région Auvergne-Rhône-Alpes, Inventaire général du patrimoine culturel  
communication libre, reproduction soumise à autorisation



Au premier plan, l'élévation sur la rue des Prés-Bas; à l'arrière-plan la façade de l'immeuble Vigneron sur le boulevard Cote-Blatin

IVR84\_20246301294NUCA

Auteur de l'illustration : Félicie Fougère

© Région Auvergne-Rhône-Alpes, Inventaire général du patrimoine culturel  
communication libre, reproduction soumise à autorisation



Elévation sur la rue des Prés-Bas

IVR84\_20246301295NUCA

Auteur de l'illustration : Félicie Fougère

© Région Auvergne-Rhône-Alpes, Inventaire général du patrimoine culturel  
communication libre, reproduction soumise à autorisation



Façade sur le boulevard Cote-Blatin

IVR84\_20246301673NUCA

Auteur de l'illustration : Félicie Fougère

© Région Auvergne-Rhône-Alpes, Inventaire général du patrimoine culturel  
communication libre, reproduction soumise à autorisation