



Auvergne, Puy-de-Dôme
Clermont-Ferrand
36 bis boulevard Cote-Blatin

maison, actuellement immeuble de bureaux (direction des relations internationales et service communication de l'université Clermont-Auvergne)

Références du dossier

Numéro de dossier : IA63002837

Date de l'enquête initiale : 2024

Date(s) de rédaction : 2024

Cadre de l'étude : inventaire topographique La ceinture des boulevards de Clermont-Ferrand

Degré d'étude : étudié

Désignation

Dénomination : maison

Destinations successives : université, immeuble de bureaux

Compléments de localisation

Milieu d'implantation : en ville

Réseau hydrographique : Tiretaine (la)

Références cadastrales : 2022, HS, 110

Historique

L'ouverture du boulevard n'affecte pas les parcelles situées dans la continuité de la rue des Prés-Bas. L'édification du n°34 précède de peu celle du n°32 en 1908. Le n°36 est figuré tant sur le [plan de cession parcellaire](#) de 1922 que sur le [plan parcellaire](#) d'ouverture du boulevard en 1926, ce qui permet d'inférer une date de construction dans les années 1910. Enfin, dernier de cette série, le n°36 bis est construit à la fin des années 1940. Le dossier de permis de construire de la résidence universitaire de jeune fille comporte la clause d'achat de ces parcelles. Elles sont d'ailleurs figurées en réservation foncière sur le [plan de masse](#). Cependant, seules les n°36 et 36 bis sont devenues propriété de l'université dans la seconde moitié des années 1960, signant ainsi leur fusion par ouverture, au rez-de-chaussée et à l'étage, du mur pignon les séparant, et leur transformation en bureaux (direction des relations internationales et service communication de l'université Clermont-Auvergne). Le docteur chirurgien Lecoq, pour qui Albéric Aubert construit cette maison, n'aura profité de son bien qu'une quinzaine d'années.

Période(s) principale(s) : 2e quart 20e siècle ()

Dates : 1947 (daté par source)

Auteur(s) de l'oeuvre : Albéric Aubert (architecte, attribution par source)

Description

En 1947, la parcelle HS 110 se [prolongeait au nord-ouest](#), jusqu'au cour de la Tiretaine (actuellement enterrée sous la rue Philippe-Lebon). Cette morphologie est encore perceptible par le corps de bâtiment arrière, orienté perpendiculairement au bâtiment principal donnant sur la rue (conformation visible tant [en coupe](#) que par le [plan des toitures](#)), et par l'allée ménagée en bord de cité universitaire qui lui fait suite. Albéric Aubert dote [la façade](#) d'une stricte symétrie s'articulant autour de la travée centrale en légère saillie. Le [rappel intercalé des baies arquées](#), de part et d'autre de l'entrée en rez-de-chaussée surélevé et en travée centrale à l'étage, créé un effet pyramidal sans que soit usé d'étagement des volumes, effet de verticalité que renforce l'entrée scindée en deux baies surmontées d'un balcon. Ce dispositif est à peine contrebalancé par les décors en table ponctuant les travées, composés de rinceaux en volutes et contre-volutes, de fleurs et de palmettes,

motifs que l'on retrouve en rouleaux sur le garde-corps du balcon (également présent, à l'intérieur, sur la **rampe d'appui de l'escalier**). Le parti de symétrie et de traitement des lignes horizontales et verticales a été malheureusement affecté par l'édification d'un accès pour les personnes à mobilité réduite, dispositif installé en façade au début des années 2010, dont seul l'emplacement, et non la pertinence, est ici remis en cause. La toiture à pans et à croupes semble en curieux décalage avec cette architecture à la géométrie épurée pour laquelle on attendrait un toit-terrasse, comme en use Valentin Vigneron, une quinzaine d'années plus tôt, pour les maisons des 38 (dossier **IA63002798**), 38bis (dossier **IA63002832**) et 40 (dossier **IA63002833**) boulevard Cote-Blatin. Ce choix est pris dès la phase des plans, contrairement à ce qui intervient huit ans plus tard pour le n°31 boulevard Cote-Blatin où les plans figurent l'immeuble avec un toit plat qui sera finalement réalisé en charpente à pans (Valentin Vigneron architecte, dossier **IA63002826**). Ceci nous laisse entrevoir la complexité de l'adoption de la couverture plate, qui s'avère n'être pas systématiquement associée à la modernité des techniques et des formes. Dans le cas qui nous occupe, faut-il y voir une demande du propriétaire, soucieux de conserver un élément traditionnel, potentiellement perçu comme rassurant, dans une architecture certes moderne mais également destinée à abriter son activité professionnelle ?

Le **rez-de-chaussée** de l'édifice loge à l'origine le cabinet de consultation du chirurgien propriétaire de la demeure qui, de ce fait, est équipée d'une entrée latérale menant à la salle d'attente, au bureau de consultation et à la salle d'examen attenante. L'entrée en façade est réservée aux habitants de la maison et donne sur un vestibule desservant la cuisine à l'arrière, le salon et la salle à manger en travée latérale droite, ainsi que l'escalier menant à l'**étage** comportant en sus des chambres et de la salle de bain, un studio donnant sur une terrasse arrière. La circulation de la domesticité se fait à l'arrière, par une porte donnant sur la cuisine, une chambre de bonne étant aménagée au-dessus de cette pièce. Nous retrouvons là les ingrédients d'une maison-mixte (vocabulaire employé par Y. Esquieu, pp. 110 à 114) de profession libérale qui, plus encore que le n°20 du boulevard Fleury (voir dossier **IA63002790**), conserve, malgré la partition des espaces de rez-de-chaussée, un caractère bourgeois par la distribution double en profondeur permettant de positionner un salon sur l'avant complété d'une salle-à-manger sur l'arrière.

Éléments descriptifs

Matériau(x) du gros-oeuvre, mise en oeuvre et revêtement : trachy-andésite, moellon, crépi

Matériau(x) de couverture : tuile mécanique

Étage(s) ou vaisseau(x) : rez-de-chaussée surélevé, 1 étage carré

Couvrements :

Élévations extérieures : élévation à travées

Type(s) de couverture : toit à longs pans, croupe

Escaliers : escalier dans-oeuvre : escalier tournant à retours avec jour, en maçonnerie

Typologies et état de conservation

Typologies : Edification linéaire ; discontinuité ; Composition indépendante ; Elévation à plan vertical avec travées en saillie ; Traitement des angles: jeu d'association ; Baies non ornées ; Rez-de-chaussée à baies indépendant ; Animation de l'élévation par décor ; Animation de l'élévation par symétrie ; Distribution intérieure double en profondeur

Décor

Techniques : sculpture rupestre, ferronnerie

Représentations : fleur, volute

Statut, intérêt et protection

Intérêt de l'œuvre : à signaler

Statut de la propriété : propriété d'un établissement public de l'Etat

Contexte urbain

Les parcelles situées dans la continuité de la rue des Prés-Bas, portant les n°32 à 36 du boulevard Cote-Blatin, sont édifiées **avant l'ouverture du boulevard**. L'extrait du **plan cadastral** montre clairement le débord des parcelles du bâti préexistant au boulevard sur le débouché de la rue des Prés-Bas. La construction de la cité universitaire au n°28 du boulevard crée **une rupture d'échelle et une cassure de rythme** très perceptibles. Le **plan** de cette cité dressé par l'architecte Jean Bossier illustre, par une sorte d'inversion de la réalité dans laquelle le bâti projeté est figuré en volume quand les éléments réellement existants sont réduits à un contour au trait, le rejet de prise en compte du tissu urbain existant. L'ensemble de ce secteur est caractérisé par un alignement irrégulier, provenant du parti d'occupation de la vaste parcelle sans référence à la voirie pour la cité universitaire et de l'ancienneté de l'occupation pour les maisons. Le numéro 36 bis se conforme au retrait d'alignement adopté par la série de mitoyens à sa droite. Cependant, à sa gauche, l'allée de desserte de la cour de l'immeuble

voisin, vestige du projet d'ouverture d'une voie qui ne sera pas réalisé (figurée en rose entre le boulevard Lafayette et l'extrémité de la rue des Prés-Bas sur l'état de réalisation du plan Cornudet), le place en discontinuité d'alignement.

Références documentaires

Documents d'archive

- **AC Clermont-Ferrand, O216 902 13A, demande de construction, maison, 32 boulevard Cote-Blatin, 1908**
AC Clermont-Ferrand, série O216, n°902 13A, demande de construction, maison, 32 boulevard Cote-Blatin, 1908
AC Clermont-Ferrand : O216 902 13A
- **AC Clermont-Ferrand, O216 232 27A, demande de construction, maison, 36 bis boulevard Cote-Blatin, 1947**
AC Clermont-Ferrand, série O216, n°232 27A, demande de construction, maison, 36 bis boulevard Cote-Blatin, 1947
AC Clermont-Ferrand : O216 232 27A
- **AC Clermont-Ferrand, PC 6541, permis de construire, résidence universitaire, 24 boulevard Cote-Blatin, 1965**
AC Clermont-Ferrand, série O216, PC 6541, permis de construire, résidence universitaire, 24 boulevard Cote-Blatin, 1965
AC Clermont-Ferrand : PC 6541

Documents figurés

- **AC Clermont-Ferrand, 1 O 478, Acquisition Dubreuil, débouché rue des Prés-Bas, 1922**
AC Clermont-Ferrand, série 1 O 471 à 1 O 500, dossier n°1 O 478, Acquisitions, expropriations, dossiers individuels, 1906-1930. Acquisition Dubreuil, Mosmier, chemin vicinal ordinaire n°108, bd Cote-Batin. Plan annexé à l'extrait de délibération du conseil municipal du 29/12/1922. Tirage sur papier, échelle 0.002 p/m.
AC Clermont-Ferrand : 1 O 478
- **AC Clermont-Ferrand, 1 O 224, plan expropriations boulevard Sud, 1926**
AC Clermont-Ferrand, boîte 1 O 222 à 1 O 225, dossier n°1 O 224, 1916-1928, boulevard sud (partie comprise entre le Pont de Naud et le boulevard Duclaux, expropriation des immeubles ou parties d'immeuble, droits de toutes natures et servitudes diverses), plan du calcul des surfaces. Crayons et impression papier, échelle 0.002 pm, mars 1926
AC Clermont-Ferrand : 1 O 224

Bibliographie

- **Une histoire de l'architecture. Programme, techniques, styles**
ESQUIEU Y., **Une histoire de l'architecture. Programme, techniques, styles**. Ref.²C éditions, 2018

Annexe 1

Construction d'un pavillon pour monsieur le chirurgien LECOQ à Clermont-Ferrand

Document versé au permis de construire par l'architecte Albéric Aubert

TERRASSEMENT - Les terrassements comprendront les fouilles en rigole pour les semelles de fondation sous murs, le nivellement du sol à l'emplacement de la construction ; les terres seront enlevées aux décharges.

MACONNERIE - Tous les murs de façade seront en maçonnerie de moellons de Volvic hourdés au mortier de chaux hydrauliques. Tous les murs de refond seront en briques hourdées au mortier de chaux hydraulique. Sur toutes les façades extérieures il sera effectué un crépi fin trois couches au mortier de chaux hydraulique et sable de rivière. Crépi dégrossi sur toutes les faces intérieures des murs. Les entourages des fenêtres seront en briques pressées. Plancher en béton armé dans toutes les pièces devant être carrelées : salle d'entrée, salle d'examen, W.-C., salle de bain, studio, cuisine. Le carrelage de ces pièces sera de granito de marbre - couleur et dessin conforme au plan. Les escaliers seront

en béton armé ; ceux extérieurs avec une chape de ciment ; l'escalier intérieur avec revêtement en granito de marbre. Le garage sera dallé en ciment. Le branchement à l'égout sera en tuyau de grès de 0,20. Les souches de cheminée hors toit seront en briques pressées.

PLATRERIE - Tous les plafonds seront en briques avec enduit plâtre. Tous les murs seront enduits au plâtre. Les cloisons seront en briques avec enduit plâtre sur les deux faces. Dans hall d'entrée, dégagement, escalier, cuisine, W.-C., salle de bains, salle d'examen, enduit en [?] sur murs sur 2 m de hauteur. Dans salle à manger, salon, corniche en pourtour des plafonds.

PEINTURE - Toutes les menuiseries intérieures et extérieures seront peintes à l'huile 3 couches. Sur les murs dans W.-C., cuisine, salle de bains, salle d'examen, peinture à l'huile 3 couches. Dans salle à manger, salon, bureau, hall, peinture plastique. Dans les chambres, peinture mate sur murs.

VITRERIE - L'ensemble des fenêtres et châssis sera vitré en verre semi double.

MENUISERIE - Menuiserie en chêne pour toutes les ouvertures extérieures, portes et fenêtres. Pour les fenêtres dormant en 60, bâti en 41. Porte : dormant 70, bâti 54. Volets roulants à toutes les ouvertures, façade boulevard. Menuiserie en sapin a toutes les portes intérieures. Plancher en chêne dans salle à manger, salon, bureau, en sapin dans l'ensemble des autres pièces. Charpente sapin pour couverture et solivage.

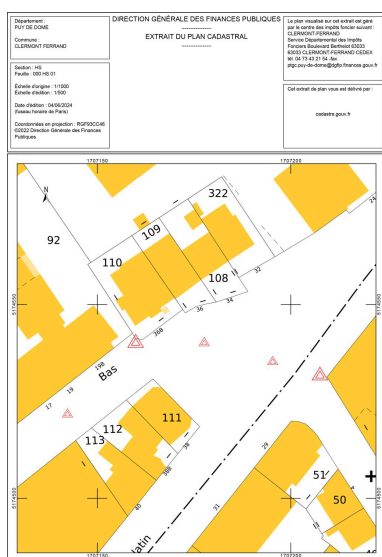
SERRURERIE - Persiennes en fer sur toutes les ouvertures des façades latérales et sur cour. Rampe des escaliers, gille porte et portail sur boulevard, en ferronnerie conformément au plan.

ELECTRICITE - Dans salle à manger, salon, bureau - lampe centrale double allumage et deux prises de courant. Dans hall et dégagement lampe avec allumage avec va-et-vient. Dans l'ensemble des autres pièces, lampe au centre et une prise de courant. Dans sous-sol, une lampe dans garage, buanderie, cave.

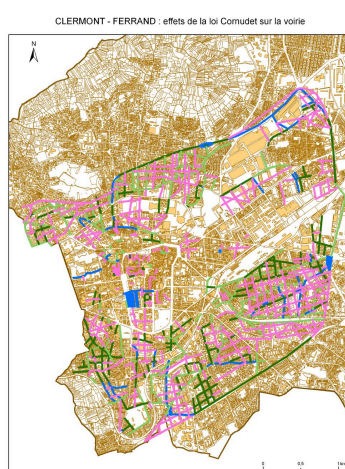
CHAUFFAGE CENTRAL, SANITAIRE - Le chauffage central sera à eau chaude avec chaudière au sous-sol. Les radiateurs seront disposés dans chaque pièce suivant indications des plans. Les températures assurées seront les suivantes. Hall 15°, salle à manger, salon, bureau 18°, salle d'examen 20°, Salle d'attente 17°, chambre 16°, salle de bains 18°. Le sanitaire comprendra la salle de bains avec Baignoire, lavabo, bidet, douches, alimentés en eau chaude et froide par bouilleur sur la chaudière de chauffage central et par chauffe bains à gaz pour l'été. Evier dans cuisine alimenté également en eau chaude et froide. W.6C. au rez-de-chaussée et à l'étage avec chasse d'eau.

Clermont-Ferrand, le 20 août 1947.

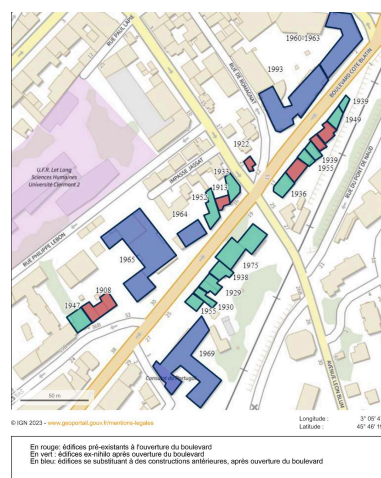
Illustrations



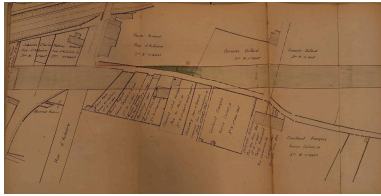
Débouché de la rue des Prés-Bas sur le boulevard Cote-Blatin
 Dess. Félicie Fougère,
 Autr. Service du cadastre
 IVR84_20246301261NUDA



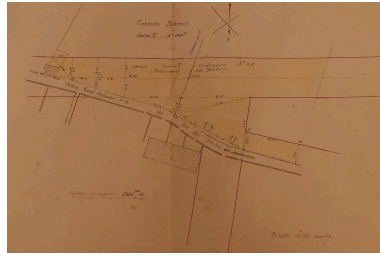
Plan Cornudet sur lequel sont reportées les voies réalisées et abandonnées
 Dess. Guylaine Beuparland-Dupuy
 IVR84_20126300392NUDA



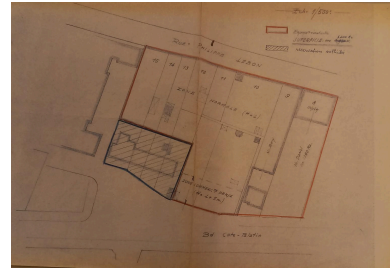
Plan de chronologie des constructions sur le boulevard Cote-Blatin (du boulevard Lafayette à la rue des Prés-Bas)
 Dess. Félicie Fougère
 IVR84_20246301590NUDA



Plan parcellaire pour expropriation en vue de l'ouverture du boulevard sud (extrait boulevard Cote-Blatin)
Repro. Félicie Fougère ,
Autr. E. Rozier
IVR84_20246301176NUCA



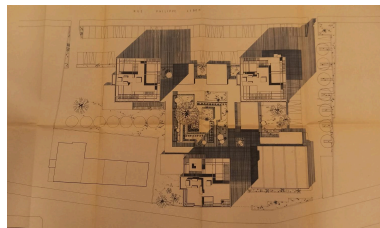
Plan parcellaire du débouché de la rue des Prés-Bas sur le boulevard Cote-Blatin.
Parcelles à exproprier (en jaune)
Repro. Félicie Fougère
IVR84_20246301287NUCA



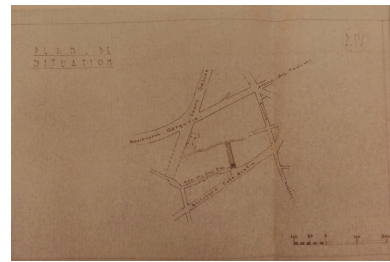
Plan d'emprise de la résidence universitaire de jeunes filles
Repro. Félicie Fougère ,
Autr. auteur inconnu
IVR84_20246301277NUCA



Plan d'emprise de la résidence universitaire de jeunes filles
Repro. Félicie Fougère ,
Autr. auteur inconnu
IVR84_20246301278NUCA



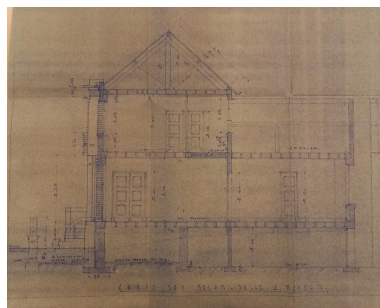
Plan de masse, résidence universitaire pour jeunes filles
Repro. Félicie Fougère ,
Autr. Jean Bosser
IVR84_20246301275NUCA



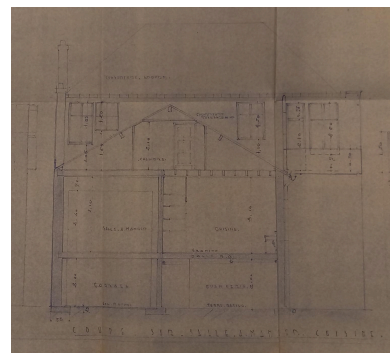
Plan de situation
Repro. Félicie Fougère ,
Autr. Albéric Aubert
IVR84_20246301270NUCA



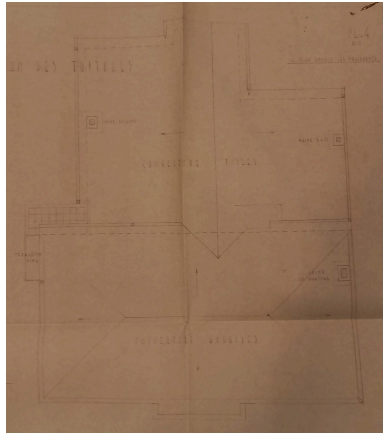
Façade sur le boulevard Cote-Blatin
Repro. Félicie Fougère ,
Autr. Albéric Aubert
IVR84_20246301274NUCA



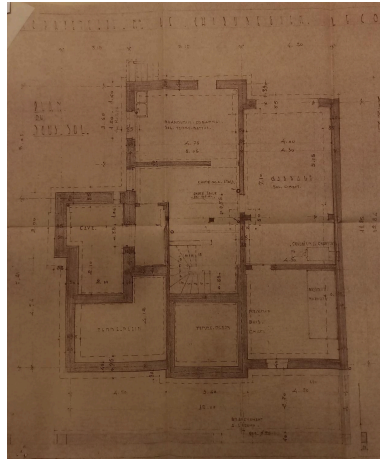
Coupe transversale
Repro. Félicie Fougère ,
Autr. Albéric Aubert
IVR84_20246301279NUCA



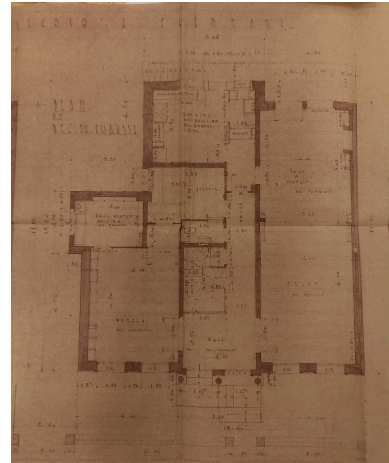
Coupe longitudinale
Repro. Félicie Fougère ,
Autr. Albéric Aubert
IVR84_20246301280NUCA



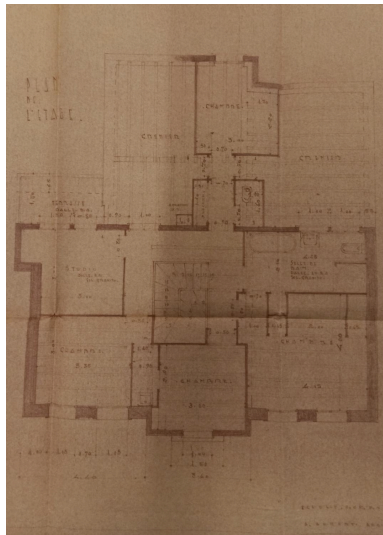
Plan de la toiture
Repro. Félicie Fougère ,
Autr. Albéric Aubert
IVR84_20246301281NUCA



Plan du sous-sol
Repro. Félicie Fougère ,
Autr. Albéric Aubert
IVR84_20246301271NUCA



Plan du rez-de-chaussée
Repro. Félicie Fougère ,
Autr. Albéric Aubert
IVR84_20246301272NUCA



Plan de l'étage
Repro. Félicie Fougère ,
Autr. Albéric Aubert
IVR84_20246301273NUCA



Carrefour de la rue des Prés-
Bas et du boulevard Cote-Blatin
Phot. Christian Parisey
IVR84_20236300306NUC4A



Façade sur le boulevard Cote-Blatin
Phot. Félicie Fougère
IVR84_20246301285NUCA



Façade sur le boulevard Cote-
Blatin et élévation aveugle latérale
Phot. Félicie Fougère
IVR84_20246301284NUCA



Façade sur le boulevard Cote-Blatin



Elévations postérieures
Phot. Félicie Fougère
IVR84_20246301286NUCA

Phot. Félicie Fougère
IVR84_20246301282NUCA



Départ de l'escalier et
main-courante en fer forgé
Phot. Félicie Fougère
IVR84_20246301283NUCA

Dossiers liés

Dossiers de synthèse :

Les maisons des boulevards (IA63002763) Auvergne, Puy-de-Dôme, Clermont-Ferrand, avenue d'Italie, boulevard Fleury, boulevard Cote-Blatin, boulevard Jean-Jaurès, boulevard Aristide-Briand, boulevard Duclaux, boulevard Berthelot, boulevard Lavoisier, boulevard Jean-Baptiste-Dumas

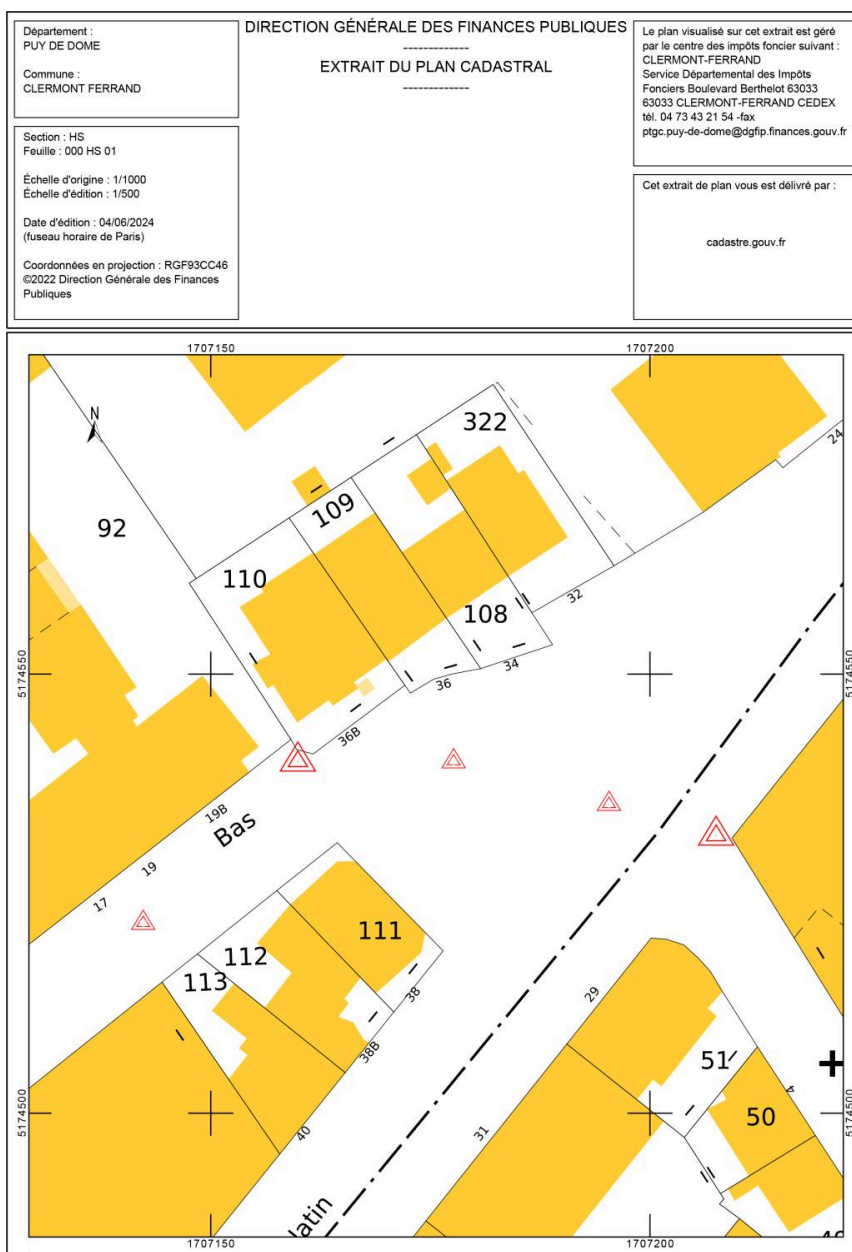
Oeuvre(s) contenue(s) :

Oeuvre(s) en rapport :

boulevard Cote-Blatin (IA63002794) Auvergne, Puy-de-Dôme, Clermont-Ferrand, boulevard Cote-Blatin

Auteur(s) du dossier : Félicie Fougère

Copyright(s) : © Région Auvergne-Rhône-Alpes, Inventaire général du patrimoine culturel



Débouché de la rue des Prés-Bas sur le boulevard Cote-Blatin

IVR84_20246301261NUDA

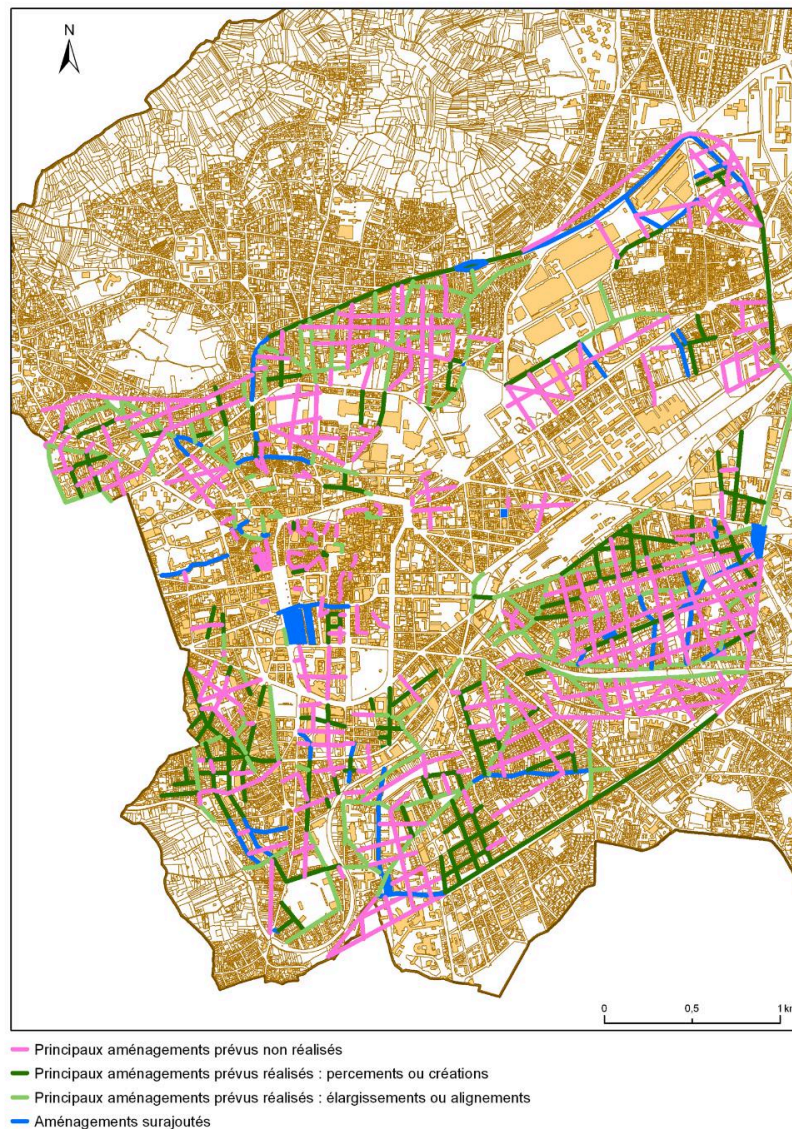
Auteur de l'illustration (reproduction) : Félicie Fougère

Auteur du document reproduit : Service du cadastre

© Ministère des finances et des comptes publics, www.cadastre.gouv.fr

reproduction soumise à autorisation du titulaire des droits d'exploitation

CLERMONT - FERRAND : effets de la loi Cornudet sur la voirie



Plan Cornudet sur lequel sont reportées les voies réalisées et abandonnées

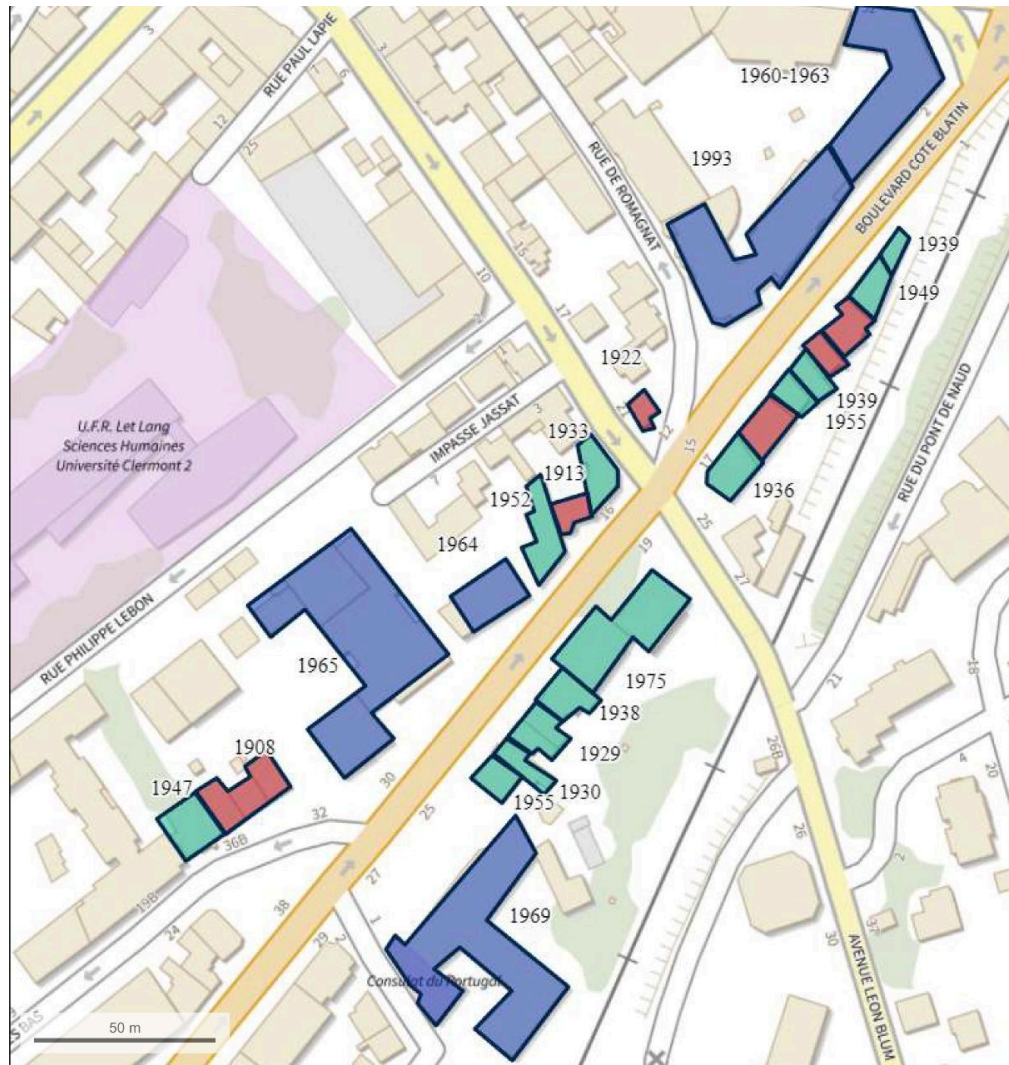
Référence du document reproduit :

- **PAE de Clermont-Ferrand, 1925**
AM de Clermont-Ferrand. Services techniques, sans cote. **Plan d'extension de Clermont-Ferrand**, par Morel.
Déclaration d'utilité publique obtenue le 30/11/1926.
AC Clermont-Ferrand : sans

IVR84_20126300392NUDA

Auteur de l'illustration : Guylaine Beuparland-Dupuy

© Région Auvergne - Inventaire général du Patrimoine culturel, ADAGP
communication libre, reproduction soumise à autorisation



© IGN 2023 - www.geoportail.gouv.fr/mentions-legales

Longitude : 3° 05' 47" E
Latitude : 45° 46' 19" N

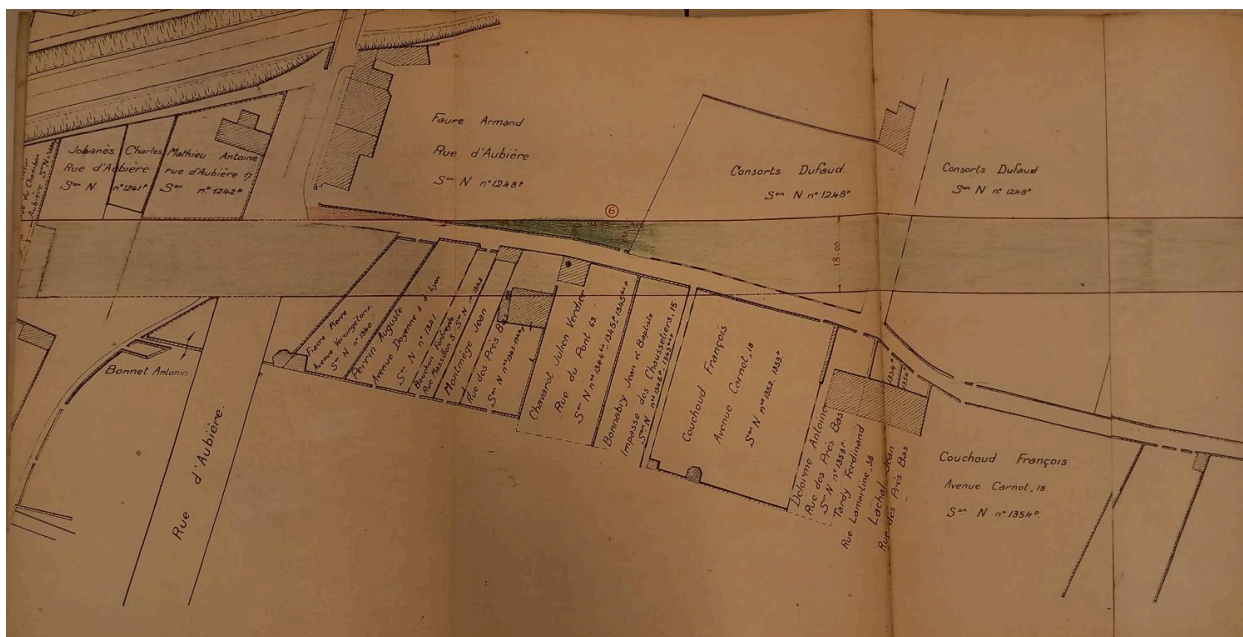
En rouge: édifices pré-existants à l'ouverture du boulevard
En vert : édifices ex-nihilo après ouverture du boulevard
En bleu: édifices se substituant à des constructions antérieures, après ouverture du boulevard

Plan de chronologie des constructions sur le boulevard Cote-Blatin (du boulevard Lafayette à la rue des Prés-Bas)

IVR84_20246301590NUDA

Auteur de l'illustration : Félicie Fougère

© Région Auvergne-Rhône-Alpes, Inventaire général du patrimoine culturel
communication libre, reproduction soumise à autorisation



Plan parcellaire pour expropriation en vue de l'ouverture du boulevard sud (extrait boulevard Cote-Blatin)

Référence du document reproduit :

- **AC Clermont-Ferrand, 1 O 224, plan expropriations boulevard Sud, 1926**
AC Clermont-Ferrand, boîte 1 O 222 à 1 O 225, dossier n°1 O 224, 1916-1928, boulevard sud (partie comprise entre le Pont de Naud et le boulevard Duclaux, expropriation des immeubles ou parties d'immeuble, droits de toutes natures et servitudes diverses), plan du calcul des surfaces. Crayons et impression papier, échelle 0.002 pm, mars 1926
AC Clermont-Ferrand : 1 O 224

IVR84_20246301176NUCA

Auteur de l'illustration (reproduction) : Félicie Fougère

Auteur du document reproduit : E. Rozier

© Archives communales de Clermont-Ferrand

reproduction soumise à autorisation du titulaire des droits d'exploitation



Plan parcellaire du débouché de la rue des Prés-Bas sur le boulevard Cote-Blatin. Parcelles à exproprier (en jaune)

Référence du document reproduit :

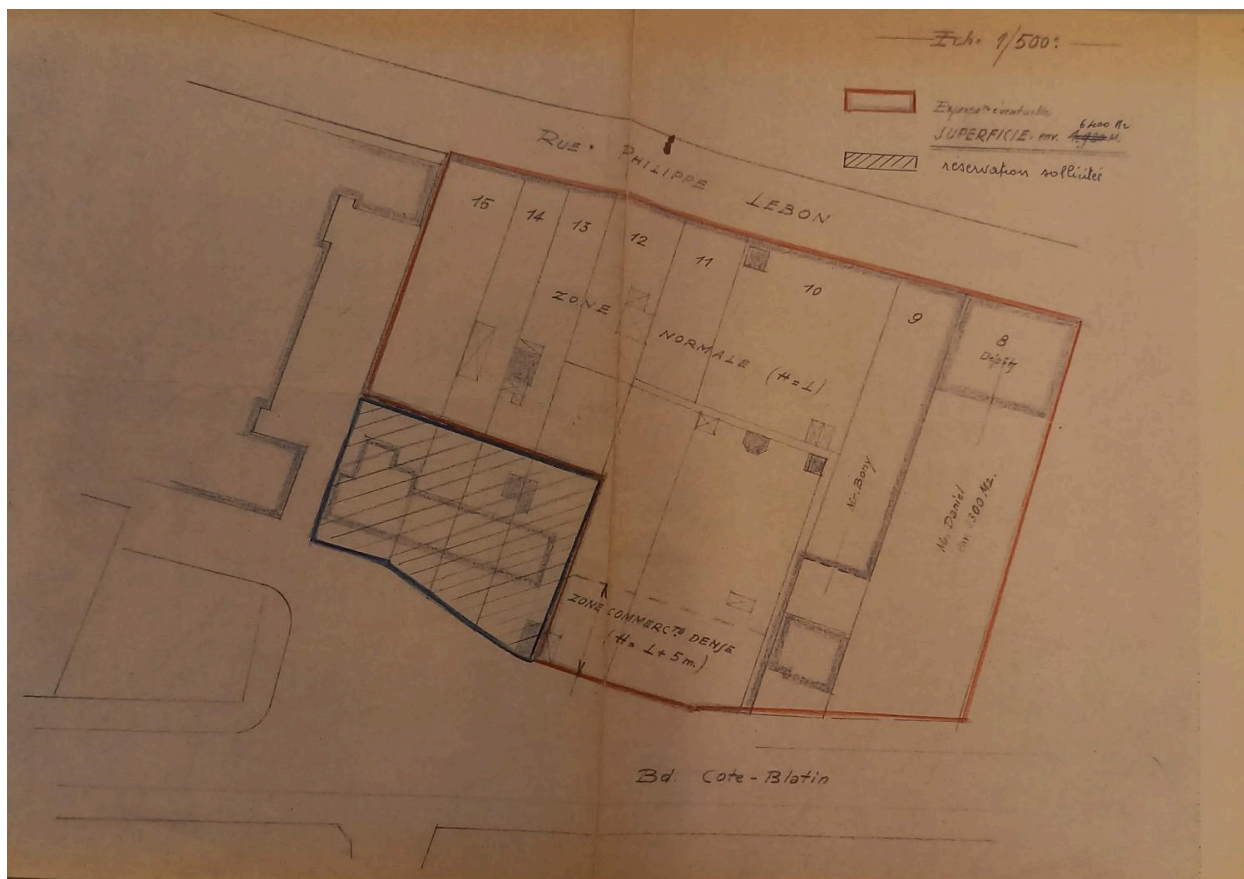
- **AC Clermont-Ferrand, 1 O 478, Acquisition Dubreuil, débouché rue des Prés-Bas, 1922**
AC Clermont-Ferrand, série 1 O 471 à 1 O 500, dossier n°1 O 478, Acquisitions, expropriations, dossiers individuels, 1906-1930. Acquisition Dubreuil, Mosmier, chemin vicinal ordinaire n°108, bd Cote-Batin. Plan annexé à l'extrait de délibération du conseil municipal du 29/12/1922. Tirage sur papier, échelle 0.002 p/m.
AC Clermont-Ferrand : 1 O 478

IVR84_20246301287NUCA

Auteur de l'illustration (reproduction) : Félicie Fougère

© Archives communales de Clermont-Ferrand

reproduction soumise à autorisation du titulaire des droits d'exploitation



Plan d'emprise de la résidence universitaire de jeunes filles

Référence du document reproduit :

- **AC Clermont-Ferrand, PC 6541, permis de construire, résidence universitaire, 24 boulevard Cote-Blatin, 1965**
AC Clermont-Ferrand, série O216, PC 6541, permis de construire, résidence universitaire, 24 boulevard Cote-Blatin, 1965
AC Clermont-Ferrand : PC 6541

IVR84_20246301277NUCA

Auteur de l'illustration (reproduction) : Félicie Fougère

Auteur du document reproduit : auteur inconnu

© Archives communales de Clermont-Ferrand

reproduction soumise à autorisation du titulaire des droits d'exploitation



Plan d'emprise de la résidence universitaire de jeunes filles

Référence du document reproduit :

- **AC Clermont-Ferrand, PC 6541, permis de construire, résidence universitaire, 24 boulevard Cote-Blatin, 1965**
AC Clermont-Ferrand, série O216, PC 6541, permis de construire, résidence universitaire, 24 boulevard Cote-Blatin, 1965
AC Clermont-Ferrand : PC 6541

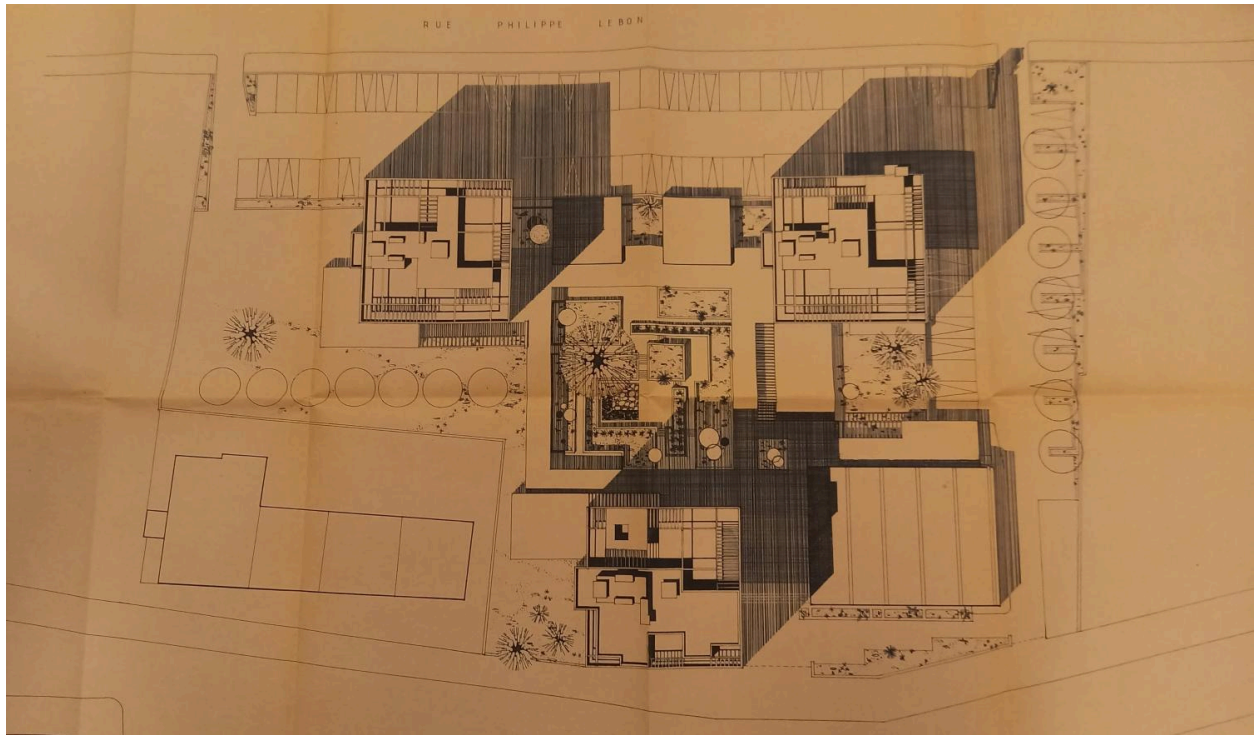
IVR84_20246301278NUCA

Auteur de l'illustration (reproduction) : Félicie Fougère

Auteur du document reproduit : auteur inconnu

© Archives communales de Clermont-Ferrand

reproduction soumise à autorisation du titulaire des droits d'exploitation



Plan de masse, résidence universitaire pour jeunes filles

Référence du document reproduit :

- **AC Clermont-Ferrand, PC 6541, permis de construire, résidence universitaire, 24 boulevard Cote-Blatin, 1965**
AC Clermont-Ferrand, série O216, PC 6541, permis de construire, résidence universitaire, 24 boulevard Cote-Blatin, 1965
AC Clermont-Ferrand : PC 6541

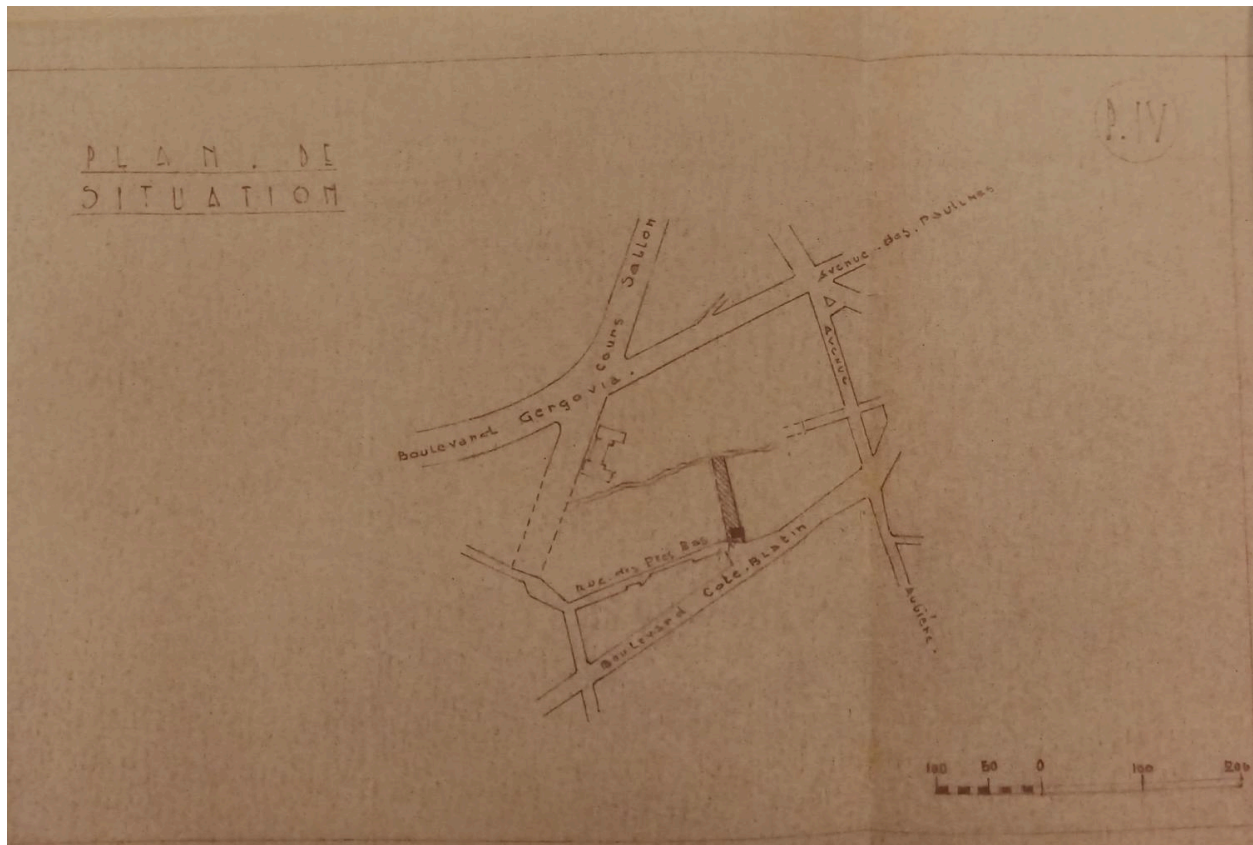
IVR84_20246301275NUCA

Auteur de l'illustration (reproduction) : Félicie Fougère

Auteur du document reproduit : Jean Bosser

© Archives communales de Clermont-Ferrand

reproduction soumise à autorisation du titulaire des droits d'exploitation



Plan de situation

Référence du document reproduit :

- **AC Clermont-Ferrand, O216 232 27A, demande de construction, maison, 36 bis boulevard Cote-Blatin, 1947**
AC Clermont-Ferrand, série O216, n°232 27A, demande de construction, maison, 36 bis boulevard Cote-Blatin, 1947
AC Clermont-Ferrand : O216 232 27A

IVR84_20246301270NUCA

Auteur de l'illustration (reproduction) : Félicie Fougère

Auteur du document reproduit : Albéric Aubert

© Archives communales de Clermont-Ferrand

reproduction soumise à autorisation du titulaire des droits d'exploitation



Façade sur le boulevard Cote-Blatin

Référence du document reproduit :

- **AC Clermont-Ferrand, O216 232 27A, demande de construction, maison, 36 bis boulevard Cote-Blatin, 1947**
AC Clermont-Ferrand, série O216, n°232 27A, demande de construction, maison, 36 bis boulevard Cote-Blatin, 1947
AC Clermont-Ferrand : O216 232 27A

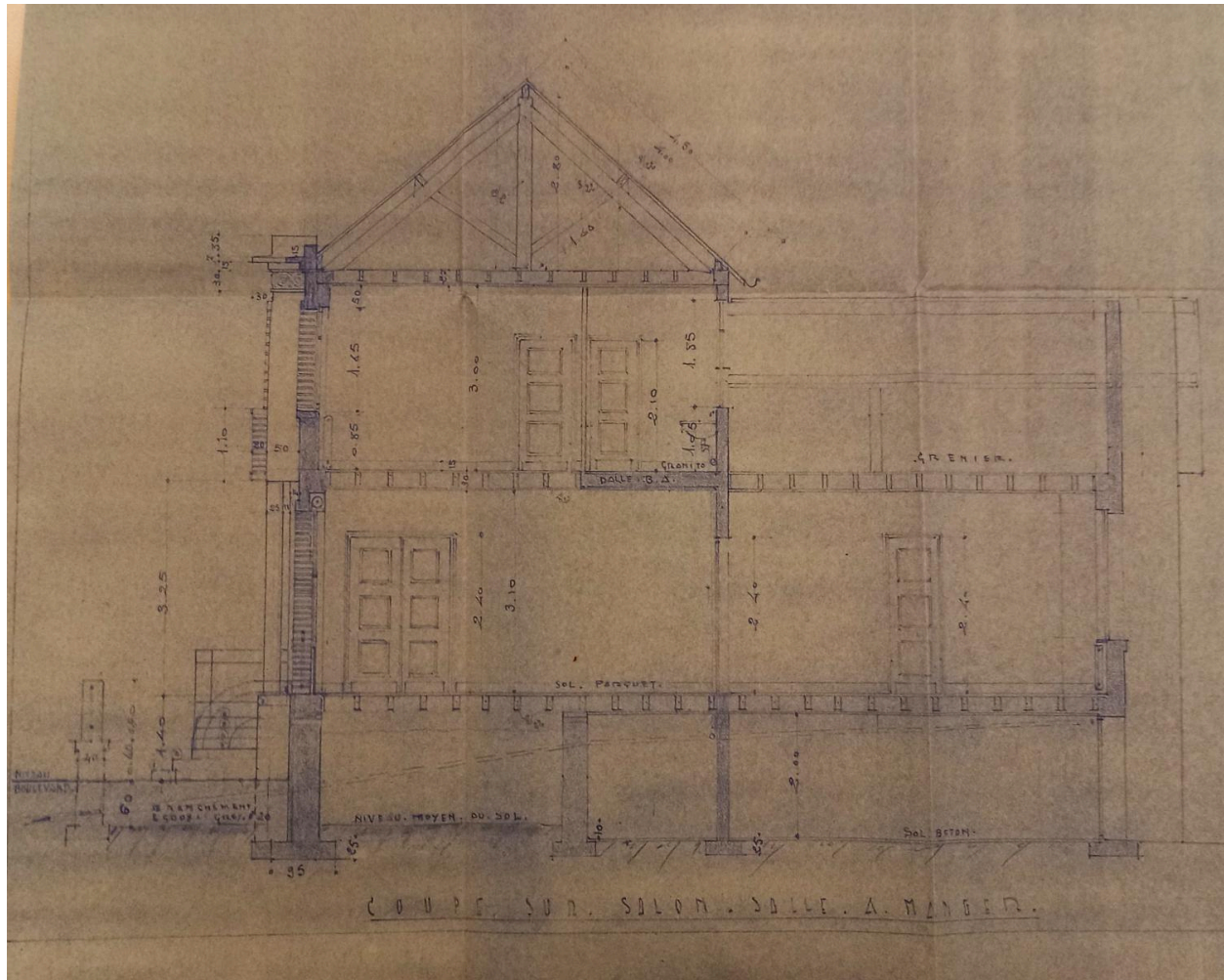
IVR84_20246301274NUCA

Auteur de l'illustration (reproduction) : Félicie Fougère

Auteur du document reproduit : Albéric Aubert

© Archives communales de Clermont-Ferrand

reproduction soumise à autorisation du titulaire des droits d'exploitation



Coupe transversale

Référence du document reproduit :

- **AC Clermont-Ferrand, O216 232 27A, demande de construction, maison, 36 bis boulevard Cote-Blatin, 1947**
AC Clermont-Ferrand, série O216, n°232 27A, demande de construction, maison, 36 bis boulevard Cote-Blatin, 1947
AC Clermont-Ferrand : O216 232 27A

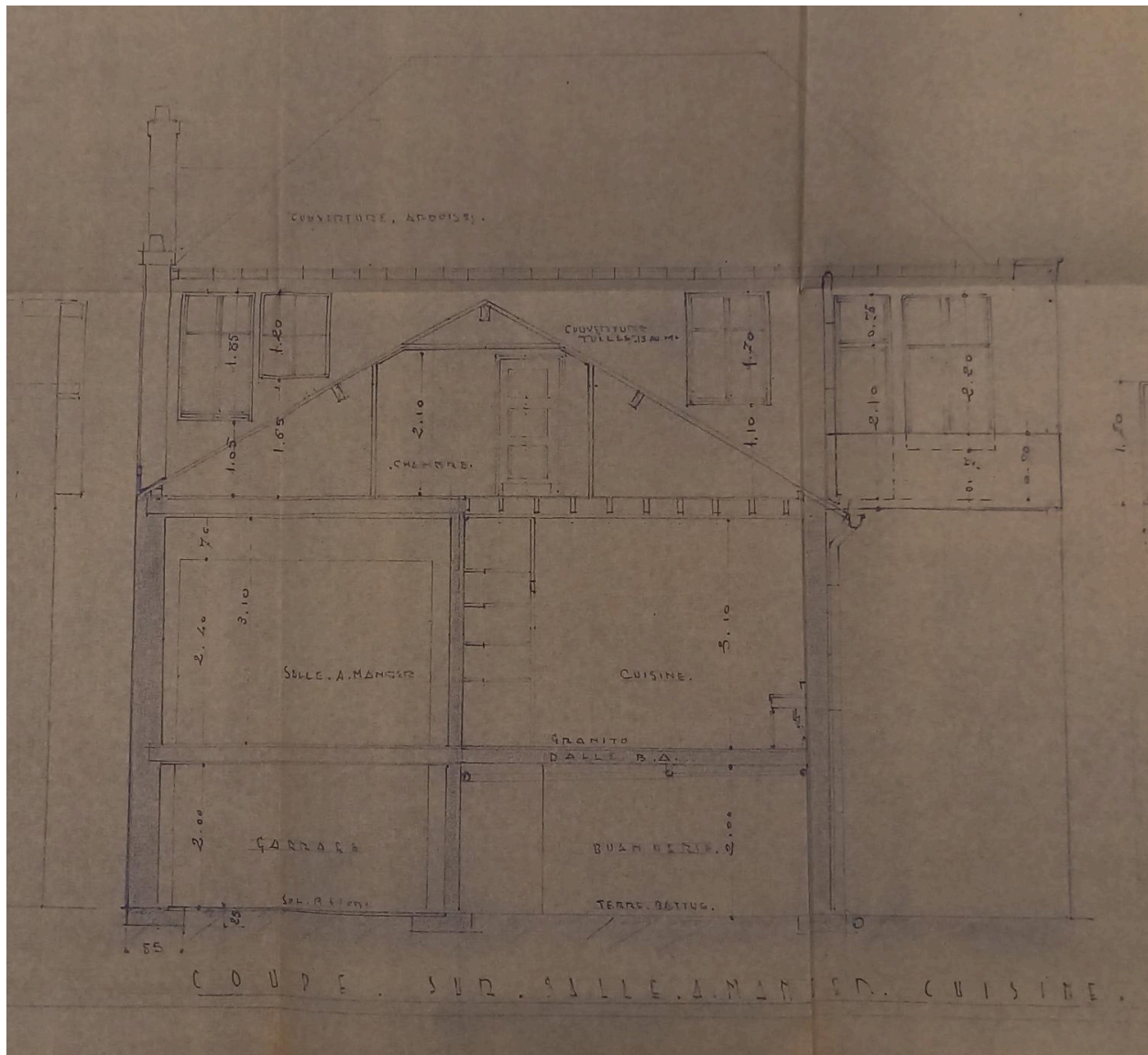
IVR84_20246301279NUCA

Auteur de l'illustration (reproduction) : Félicie Fougère

Auteur du document reproduit : Albéric Aubert

© Archives communales de Clermont-Ferrand

reproduction soumise à autorisation du titulaire des droits d'exploitation



Coupe longitudinale

Référence du document reproduit :

- **AC Clermont-Ferrand, O216 232 27A, demande de construction, maison, 36 bis boulevard Cote-Blatin, 1947**
AC Clermont-Ferrand, série O216, n°232 27A, demande de construction, maison, 36 bis boulevard Cote-Blatin, 1947
AC Clermont-Ferrand : O216 232 27A

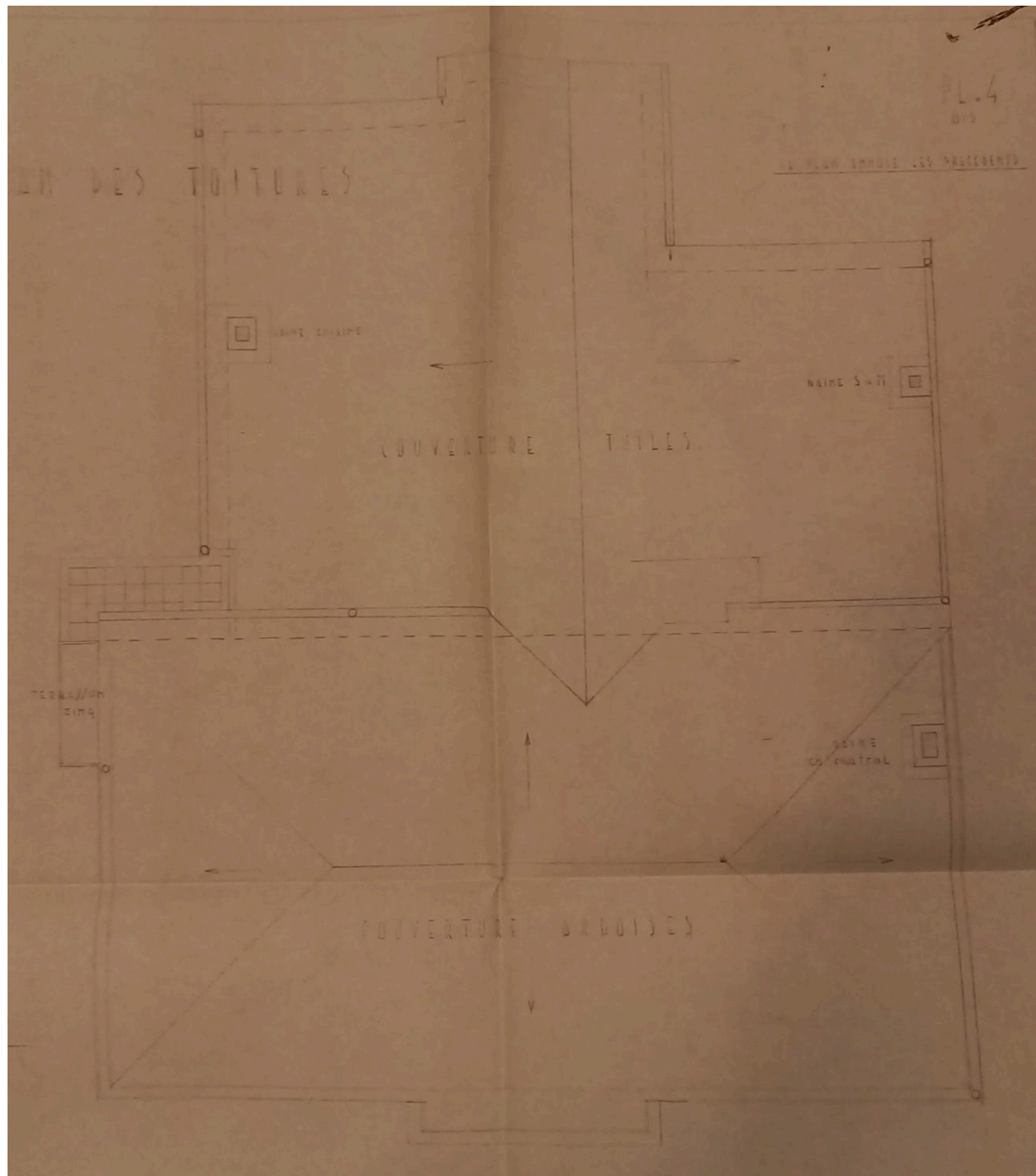
IVR84_20246301280NUCA

Auteur de l'illustration (reproduction) : Félicie Fougère

Auteur du document reproduit : Albéric Aubert

© Archives communales de Clermont-Ferrand

reproduction soumise à autorisation du titulaire des droits d'exploitation



Plan de la toiture

Référence du document reproduit :

- **AC Clermont-Ferrand, O216 232 27A, demande de construction, maison, 36 bis boulevard Cote-Blatin, 1947**
AC Clermont-Ferrand, série O216, n°232 27A, demande de construction, maison, 36 bis boulevard Cote-Blatin, 1947
AC Clermont-Ferrand : O216 232 27A

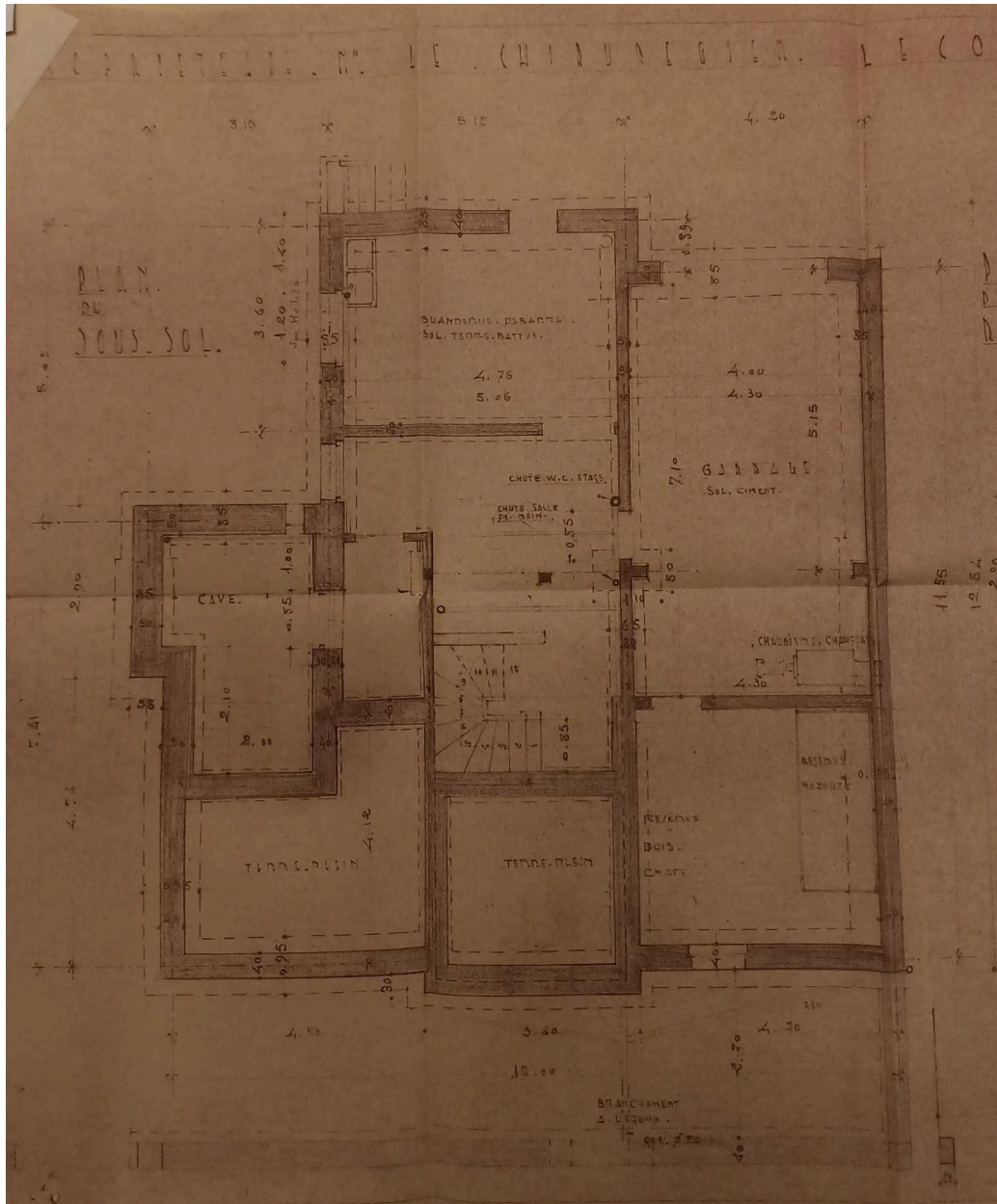
IVR84_20246301281NUCA

Auteur de l'illustration (reproduction) : Félicie Fougère

Auteur du document reproduit : Albéric Aubert

© Archives communales de Clermont-Ferrand

reproduction soumise à autorisation du titulaire des droits d'exploitation



Plan du sous-sol

Référence du document reproduit :

- **AC Clermont-Ferrand, O216 232 27A, demande de construction, maison, 36 bis boulevard Cote-Blatin, 1947**
AC Clermont-Ferrand, série O216, n°232 27A, demande de construction, maison, 36 bis boulevard Cote-Blatin, 1947
AC Clermont-Ferrand : O216 232 27A

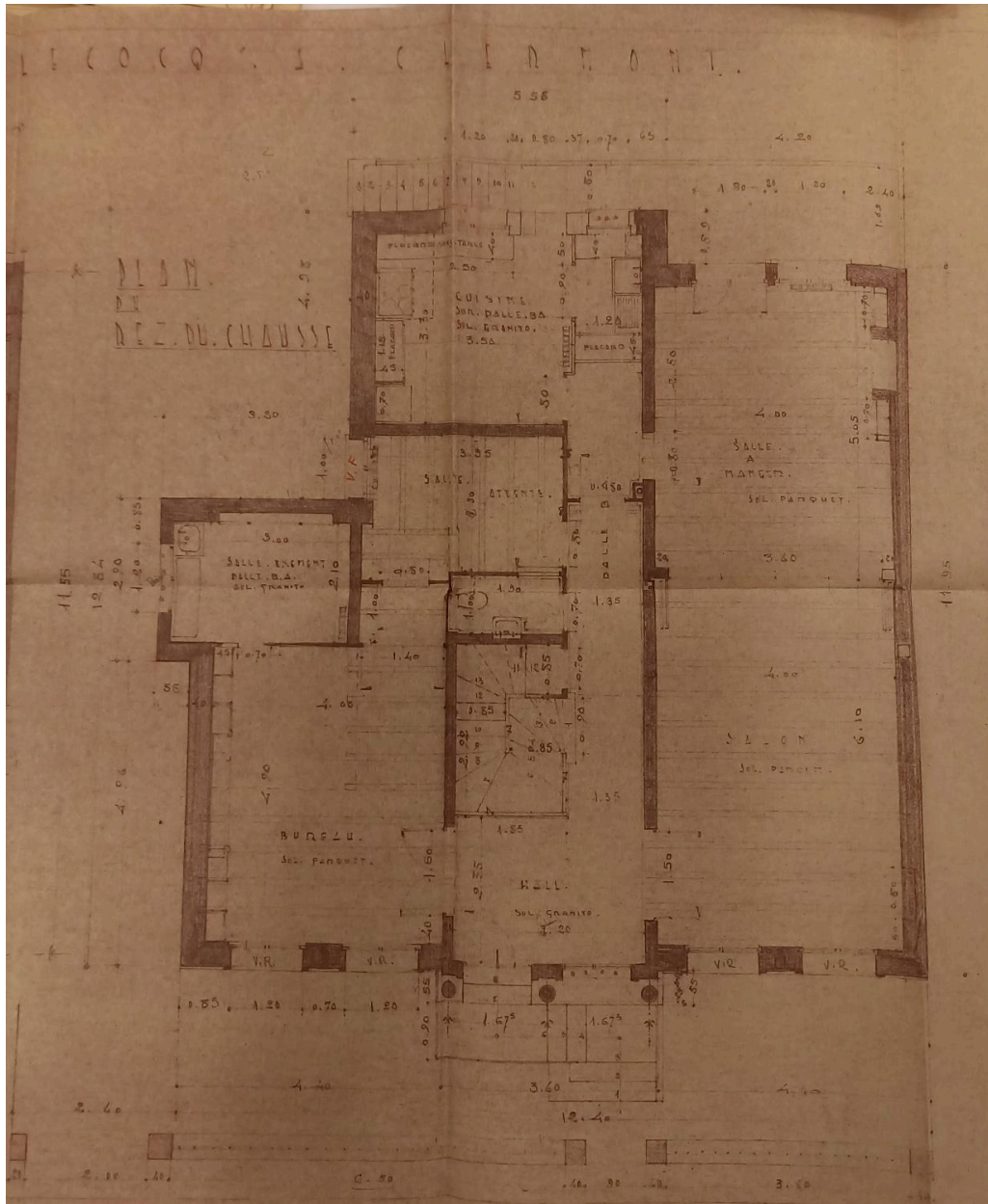
IVR84_20246301271NUCA

Auteur de l'illustration (reproduction) : Félicie Fougère

Auteur du document reproduit : Albéric Aubert

© Archives communales de Clermont-Ferrand

reproduction soumise à autorisation du titulaire des droits d'exploitation



Plan du rez-de-chaussée

Référence du document reproduit :

- **AC Clermont-Ferrand, O216 232 27A, demande de construction, maison, 36 bis boulevard Cote-Blatin, 1947**
AC Clermont-Ferrand, série O216, n°232 27A, demande de construction, maison, 36 bis boulevard Cote-Blatin, 1947
AC Clermont-Ferrand : O216 232 27A

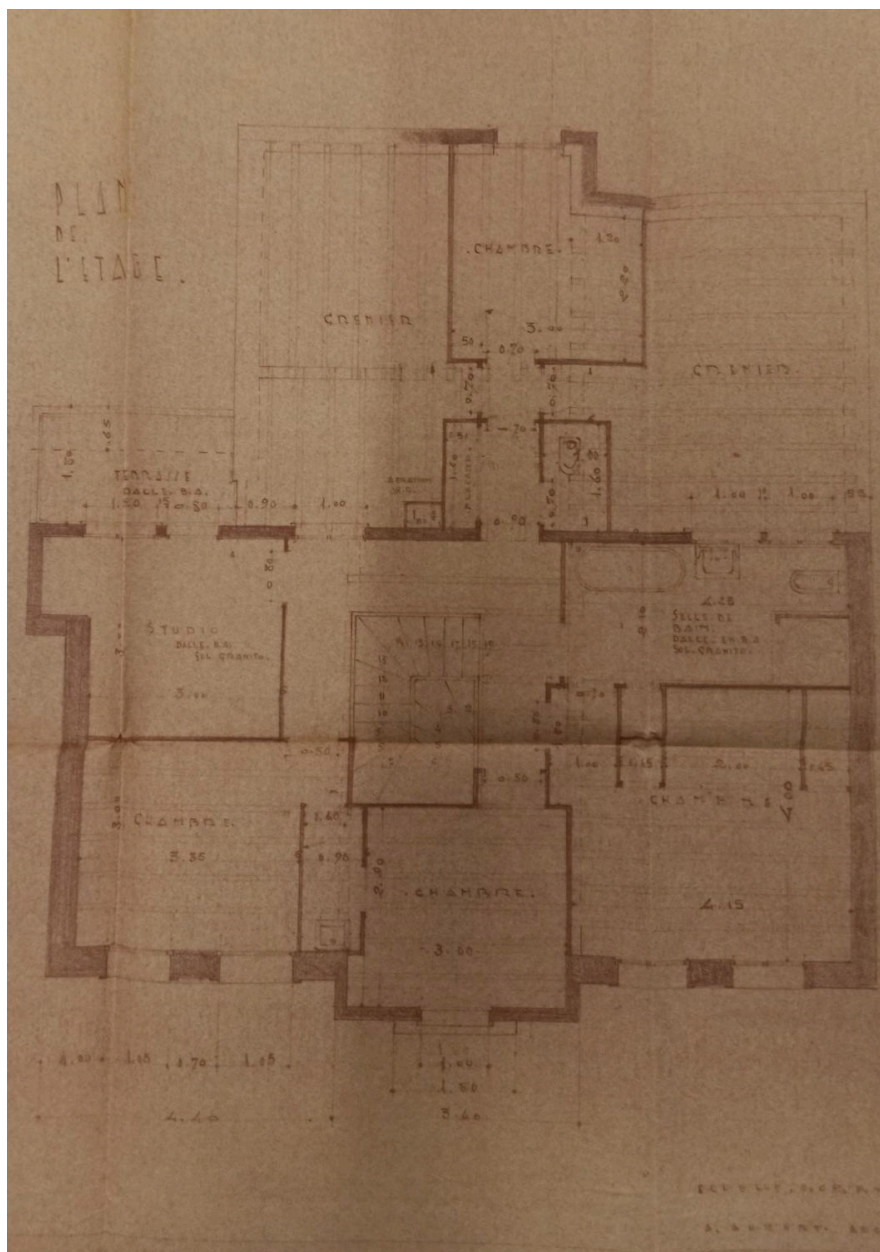
IVR84_20246301272NUCA

Auteur de l'illustration (reproduction) : Félicie Fougère

Auteur du document reproduit : Albéric Aubert

© Archives communales de Clermont-Ferrand

reproduction soumise à autorisation du titulaire des droits d'exploitation



Plan de l'étage

Référence du document reproduit :

- **AC Clermont-Ferrand, O216 232 27A, demande de construction, maison, 36 bis boulevard Cote-Blatin, 1947**
AC Clermont-Ferrand, série O216, n°232 27A, demande de construction, maison, 36 bis boulevard Cote-Blatin, 1947
AC Clermont-Ferrand : O216 232 27A

IVR84_20246301273NUCA

Auteur de l'illustration (reproduction) : Félicie Fougère

Auteur du document reproduit : Albéric Aubert

© Archives communales de Clermont-Ferrand

reproduction soumise à autorisation du titulaire des droits d'exploitation



Carrefour de la rue des Prés-Bas et du boulevard Cote-Blatin

IVR84_20236300306NUC4A

Auteur de l'illustration : Christian Parisey

© Région Auvergne-Rhône-Alpes, Inventaire général du patrimoine culturel
communication libre, reproduction soumise à autorisation



Façade sur le boulevard Cote-Blatin

IVR84_20246301285NUCA

Auteur de l'illustration : Félicie Fougère

© Région Auvergne-Rhône-Alpes, Inventaire général du patrimoine culturel
communication libre, reproduction soumise à autorisation



Façade sur le boulevard Cote-Blatin et élévation aveugle latérale

IVR84_20246301284NUCA

Auteur de l'illustration : Félicie Fougère

© Région Auvergne-Rhône-Alpes, Inventaire général du patrimoine culturel
communication libre, reproduction soumise à autorisation



Façade sur le boulevard Cote-Blatin

IVR84_20246301282NUCA

Auteur de l'illustration : Félicie Fougère

© Région Auvergne-Rhône-Alpes, Inventaire général du patrimoine culturel
communication libre, reproduction soumise à autorisation



Elévations postérieures

IVR84_20246301286NUCA

Auteur de l'illustration : Félicie Fougère

© Région Auvergne-Rhône-Alpes, Inventaire général du patrimoine culturel
communication libre, reproduction soumise à autorisation



Départ de l'escalier et main-courante en fer forgé

IVR84_20246301283NUCA

Auteur de l'illustration : Félicie Fougère

© Région Auvergne-Rhône-Alpes, Inventaire général du patrimoine culturel
communication libre, reproduction soumise à autorisation