



Rhône-Alpes, Haute-Savoie  
Annecy-le-Vieux  
les Illettes  
201 avenue de Genève

## **Moulin des Illettes dit Moulin du pont de Brogny actuellement Minoterie Cléchet**

### **Références du dossier**

Numéro de dossier : IA74000971

Date de l'enquête initiale : 2010

Date(s) de rédaction : 2010

Cadre de l'étude : enquête thématique régionale Patrimoine hydraulique des Pays de Savoie

Degré d'étude : monographié

### **Désignation**

Dénomination : moulin, minoterie

Parties constituantes non étudiées : atelier de fabrication, logement patronal, bureau

### **Compléments de localisation**

Milieu d'implantation : en ville

Réseau hydrographique : le), Fier Supérieur Fier

Références cadastrales : AD 1. 1, 112, 115, 74, 69, 109, 68, 66, 7, 30, 28, 8, 58

### **Historique**

Ce complexe agroalimentaire reste lié au développement de l'agglomération d'Annecy. Espace de toutes les innovations techniques le moulin connaît alors un essor considérable lié d'abord aux subsistances. Le développement industriel, l'accroissement démographique et les innovations technologiques marquent un tournant déterminant à la fin du XIX<sup>ème</sup> siècle. La minoterie assure le ravitaillement d'une cité en pleine croissance et ne souffre pas trop de la concurrence qui reste marginale. Profitant de l'immobilisme des moulins concurrents, la minoterie étend alors ses débouchés économiques. Seule la minoterie Corageoud de Thorens-les-Glières peut rivaliser avec les meuniers de l'Avenue de Genève. Cette période de relative croissance reste pourtant entachée par les ravitaillements de la Seconde Guerre Mondiale où l'établissement joue un rôle décisif dans l'approvisionnement de la population. Intégrée à un grand groupe agroalimentaire, l'activité de la minoterie commence alors à décliner dans les années 1983 subissant la concurrence interne d'autres filiales plus rentables et performantes. La prise d'eau de la Minoterie Cléchet remonte d'un billet royal d'Emmanuel II, roi de Sardaigne, qui marque la naissance du Moulin des Illettes tirant sa force motrice de l'usage de l'eau. Le barrage en bois sur le torrent du Fier, subit alors les aléas des crues. Par la suite cet ouvrage connaît une reconstruction en béton et plusieurs rehaussements. Différentes autorisations réglementent le barrage dont l'arrêté du 23 février 1942 qui donne la consistance légale de la chute d'eau suivi par un autre arrêté en 1980. En 1983, une fouille archéologique dans le secteur des Illettes démontre que dès l'Antiquité, le site était occupé. Sur 200 m<sup>2</sup>, une grosse ferme groupant diverses activités agricoles et artisanales laissait aussi une place importante aux espaces habitables. Ces bâtiments auraient été construits par étapes successives et abandonnés au IV<sup>ème</sup> siècle après Jésus Christ. La présence de trois grandes meules témoigne déjà du caractère agraire du secteur. A l'origine cet atelier a été créé sous le régime sarde suite à une demande adressée au Roi le 20 mars 1845. Messieurs le Marquis Ernest de Lagrange, Edouard Buttin et Jean Durand, domiciliés à Pringy demandent alors au pouvoir royal la concession d'une dérivation d'eau sur le torrent du Fier pour faire mouvoir les roues d'un moulin à blé et d'une scie. Le sieur Cléchet devient le nouveau propriétaire de l'usine, en vertu d'une vente judiciaire effectuée en 1864. Mais il ne possède aucune pièce relative au droit d'eau de ce barrage. Pourtant en 1882, M Cléchet reconstruit son barrage pour faire fonctionner les roues le moulin et la scierie du domaine.

Période(s) principale(s) : 3e quart 19e siècle

Dates : 1842 (daté par source)

Auteur(s) de l'oeuvre : Bouvier Atelier (entrepreneur, attribution par source)

## Description

Le torrent du Fier se caractérise par l'importance de la variation de son débit lié directement à la pluviométrie. Son bassin-versant est de l'ordre de 410 km<sup>2</sup> au Pont de Brogny. Son débit peut varier : allant de 900 litres par seconde en période d'étiage à 600 m cube par seconde pour le débit d'une crue décennale. La propriété de la Minoterie Cléchet est située à l'entrée Nord d'Annecy sur le territoire d'Annecy-le-Vieux, en bordure de la rive gauche du Fier, dans une cuvette naturelle à l'aval du Pont de Brogny qui prolonge la route nationale 203. L'infrastructure industrielle profite d'une bonne connectivité assurée par le viaduc du pont de Brogny et par la persistance d'un réseau viaire agricole. Le paysage, à cet endroit, a été modelé par le Fier qui a déposé dans la cuvette des dépôts d'origine glaciaire à différents niveaux. Une série talus à forte pente boisés et quelques terres peu fertiles composent la côtière côté Annecy le Vieux. Sur certains alluvions du torrent, se trouve un large espace boisé sur un sol graveleux et marécageux. Entre le Pont de Brogny et la plaine de Cran Gevrier, le torrent du Fier forme un méandre qui élargit son lit sur une large plage de dépôts, longue de quatre kilomètres, présentant une faible inclinaison. En rive gauche, la Propriété Cléchet est dominée par les hautes terrasses de la rive droite dont les falaises tombent à pic sur la plate forme de l'établissement, l'érosion façonne cette pente. L'usine de la Société Anonyme Cléchet surplombe la rive gauche du Fier à environ 375 mètres en aval du viaduc de Brogny sur une plate forme qui dessine une courbe aux abords du torrent. Le barrage actuel a été autorisé par arrêté préfectoral du 1er juin 1883 pris en faveur de M. Cléchet Joseph, minotier à Brogny. La prise d'eau de la minoterie comprend un barrage en béton type déversoir de 33 m 70, une couverture de passe à gravier, un mur de protection à l'amont, un bassin de décharge avec vanne de 1 m 30 de diamètre. Deux vannes de garde du canal d'amenée assuraient l'alimentation des turbines. Elles sont suivies par un canal d'amenée à ciel ouvert de 291 m de long avec pente de 0,8°, sa largeur en fond est de 4m environ sa profondeur d'environ 2m30. Après on trouve, une chambre de mise en charge de 7 m 30 de large et de 35 m de long environ comprenant une grille avec dégrilleur, une chambre de dépôt avec vanne de purge et trois départs de conduite vers les turbines, un déversoir latéral permet d'évacuer les trop pleins en direction d'un canal de fuite. Les dépôts sableux sont évacués vers la galerie souterraine dont le départ se situe sous la salle des machines. Montés sur un promontoire à faible pente, les bâtiments du Moulin sont répartis judicieusement autour d'une cour fermée de plan octogonal, elle-même contiguë au réseau viaire qui conduit à la voie rapide d'Annecy Nord. Les bâtiments de la Minoterie Cléchet sont conçus pour optimiser la mouture du blé. Ainsi le bâtiment des bureaux ouvre directement sur la route privée, de plan rectangulaire. Ils sont conçus pour accueillir, du sous-sol aux étages supérieurs, la conciergerie, les bureaux, la chaufferie. Dans le prolongement de l'axe Nord-Sud des bureaux, deux annexes complètent les équipements. Situé au dessus des canaux, le bâtiment principal de la minoterie accueille la salle des machines, de plan carré, cet édifice a été progressivement agrandi par des annexes en appentis dans son prolongement Est et adossé à la façade postérieure. A proximité du bâtiment central, les entrepôts, les garages et silos referment la cours du côté Est. La microcentrale comporte des dimensions plus contenues, avec une largeur de 8m, une longueur de 12m et une hauteur de 7m. Entièrement réalisé en béton, cet ouvrage comporte une conduite forcée d'un diamètre de 2000m qui suit le fossé actuel du canal de fuite qui a été remblayé durant les aménagements des années 1980. Cet édifice reste le seul équipement encore en activité. Dans un avant projet ce bâtiment devait constituer un hommage appuyé à l'architecture savoyarde. Laissant de côté le caractère pittoresque des autres édifices de l'établissement, les concepteurs du bâtiment ont préféré un caractère plus austère afin de s'intégrer aux lignes droites du viaduc situé au dessus.

## Éléments descriptifs

Matériau(x) du gros-oeuvre, mise en oeuvre et revêtement : meulière ; résidu industriel en gros oeuvre ; béton armé

Matériau(x) de couverture : tuile creuse mécanique, tuile plate, tuile mécanique, ardoise

Étage(s) ou vaisseau(x) : 5 étages carrés, sous-sol

Élévations extérieures : élévation ordonnancée

Type(s) de couverture : terrasse ; toit à longs pans ; toit en bâtière ; croupe ; demi-croupe

Énergies : énergie hydraulique

Jardins : bois de jardin

## Typologies et état de conservation

État de conservation : désaffecté, désaffecté

## Statut, intérêt et protection

L'usine se trouve dans une zone AU, un projet urbain prévoit l'aménagement du parc qui dispose de nombreux EBC. Une partie du domaine contiguë à l'Avenue de Genève a été lôtie par de l'habitat collectif en 2010. D'autres mutations concernant le bâti de la minoterie sont à prévoir.

Intérêt de l'œuvre : à signaler  
Statut de la propriété : propriété privée

## Références documentaires

### Documents d'archive

- **AD Haute Savoie : 6S14, Demande pour la reconstruction du pont de la Bonnalle sur le Fier. 1845**  
AD Haute Savoie : 6S14, **Demande pour la reconstruction du pont de la Bonnalle sur le Fier.** 1845
- **AD Haute Savoie : 5M167, Demande en autorisation de M. Albert Cléchet d'établir sur le territoire**  
AD Haute Savoie : 5M167, **Demande en autorisation de M. Albert Cléchet d'établir sur le territoire de la commune d'Annecy le Vieux près des moulins au hameau de Brogny, un dépôt d'hydrocarbure.** 1854
- **AD Haute Savoie : 6W22, Demande en autorisation de construction de plusieurs épis et réfection du**  
AD Haute Savoie : 6W22, **Demande en autorisation de construction de plusieurs épis et réfection du barrage.** 1889
- **AD Haute Savoie : 6S224, Demande en autorisation pour la construction d'un barrage vers l'ancienne**  
AD Haute Savoie : 6S224, **Demande en autorisation pour la construction d'un barrage vers l'ancienne scierie Girod à Annecy-le-Vieux près du pont de la Bornalle.** 1913

### Bibliographie

- **France. Conseil d'Etat. Tribunal des Conflits, Recueil des décisions du Conseil d'Etat statuant aux**  
France. Conseil d'Etat. Tribunal des Conflits, **Recueil des décisions du Conseil d'Etat statuant aux contentieux et Tribunal des conflits, des arrêts des cours administratives d'appel, et des tribunaux administratif.** Paris : Ed. Dalloz, 1952.
- **GERMAIN Michel, Chronique de la Haute-Savoie pendant la Deuxième Guerre mondiale. Tome 4, Le prix**  
GERMAIN Michel, **Chronique de la Haute-Savoie pendant la Deuxième Guerre mondiale. Tome 4, Le prix de la Liberté, de la bataille des Glières à la Libération.** Montmelian : Ed. La Fontaine de Siloé, 2000 p.178
- **Haute-Savoie, Archives Départementales de la Haute-Savoie, Répertoire numérique détaillé de la**  
Haute-Savoie, Archives Départementales de la Haute-Savoie, **Répertoire numérique détaillé de la Série R : guerre et affaires militaires Sous la dir. Nicoud Danièle, Viallet Hélène.** Annecy : Ed. Hérisson frères, 1996 p.76
- **Isère, Revue de géographie alpine. Histoire d'Annecy. Sous la dir. Guichonnet Paul**  
Isère, Revue de géographie alpine. **Histoire d'Annecy.** Sous la dir. Guichonnet Paul  
Volume 76

## Annexe 1

Avant 1882, le barrage de la minoterie était en bois et d'une longueur de 60 m le long du cours d'eau, mais la perte en énergie reste réelle car la prise d'eau n'est pas assez étanche. La cascade s'appuyait sur la rive droite du torrent du Fier. Il existait à l'amont et à l'aval du moulin Cléchet aucune usine dans un rayon de 2 kilomètres. Les travaux réalisés par M. Cléchet comprennent l'établissement de vannes de décharge, l'établissement d'un barrage en maçonnerie s'appuyant sur la rive gauche, et des vannes de décharges montées à l'aval de la vanne de prise d'eau. En 1884, M. Cléchet fait surélever la crête du barrage qui s'appuie sur les communes d'Annecy-le-Vieux et de Pringy. En 1885, le barrage établi par M Cléchet est formé par un massif en béton surmonté d'une dalle en pierre de taille. Son parement vertical et a une hauteur moyenne de 2 m 20 au-dessus du fond du lit et de 1m50 au dessus du niveau de l'eau. Constatant les progrès

réalisés par ce moulin, M. Girod médecin et rentier d'Annecy qui possède une scierie au pont de la Bornalle, en amont de l'établissement, s'oppose à plusieurs reprises au développement de l'usine. Par pétition du 24 avril et du 24 août 1895, le minotier à Brogny demande à l'administration l'autorisation de réparer le barrage de son usine. En raison de crues au printemps 1895, le barrage a été fortement endommagé et par la même occasion les travaux permettront de le surélever de 0 m 30. En 1901, M. Cléchet souhaite construire un second barrage dans le Fier, à 40 m à l'amont du pont de Bornalle, afin de créer une force motrice pour l'établissement d'une usine électrique à l'emplacement de l'ancienne usine Girod à Annecy-le-Vieux. Le barrage projeté se trouverait sur le territoire de la commune d'Annecy-le-Vieux et Argonnex auquel le Fier sert de limite. L'usine de la Bornalle, appartenant autrefois au Docteur Girod, domicilié à Annecy qui a été rachetée par Mille Cléchet. L'établissement hydroélectrique devait être placé immédiatement à l'amont du moulin des Argos à Annecy-le-Vieux, il se trouverait alors à 2 300 m de l'emplacement du barrage de la minoterie. En 1906, la hauteur de la chute du barrage de la minoterie Cléchet de 3 m 50 délivre un débit en litres par seconde de 2 500 litres. La puissance disponible de 85 chevaux assure le bon fonctionnement des installations du complexe et sert pour l'éclairage de la commune d'Annecy. En 1914, une nouvelle prise d'eau remplace l'ancienne. La prise d'eau de la dérivation se trouve directement en amont du canal d'amenée actuel sur la rive gauche du Fier. Elle se composera d'un barrage existant appuyé sur la rive droite au mur de soutènement du talus, sur la rive gauche à l'appareil de la prise d'eau. Le barrage comporte une large ouverture de 2 m 50 qui constitue la passe à graviers de l'ouvrage. La vanne de passe à graviers devient conséquente avec 2 m 60 de largeur, 2 m 75 de hauteur et une levée maximum de 2m75. Les ingénieurs de l'usine équipent la dérivation d'un système de vannes qui permet la régulation des crues mais aussi l'alimentation des turbines de l'usine en période d'étiage. Au début du XX<sup>ème</sup> siècle, Messieurs Albert Cléchet et William Cléchet administrateurs de la Minoterie Cléchet Société Anonyme, au capital de 1 000 000 francs dont le siège social est à Annecy, 2 rue du Pâquier, effectuent plusieurs travaux de modernisation des équipements du complexe agroalimentaire. En 1946, le débit est en moyenne de 300 m cube à la minute, la dérivation a une longueur de 400 m pour débit dérivé de 4 000 litres. Le barrage alimente trois turbines de 80 CV, 80 CV et 30 CV. L'unité marche en continu au fil de l'eau. En 1980, les travaux d'infrastructure nécessaires au passage de la voie rapide pour la sortie Nord d'Annecy, oblige les administrateurs de l'usine à créer des aménagements pour moderniser la prise d'eau ainsi que les équipements hydro-électriques qui dataient de 1911. La réfection de 1980 prévoit le maintien du débit de la prise d'eau réaménagée en 1942, pour un débit maximum dérivé de 10 m cube/ seconde. La crête du barrage sera arasée à la cote 440,37 N.G.F. après réfection de couronnement de la micro centrale implantée en aval sur la rive gauche du torrent, au lieu dit les Illettes. Cette usine est alors équipée de deux générateurs de 710 KW qui fournissent une puissance totale de 1420 KW. La minoterie Cléchet a pour objet principal, la production de farine panifiable. Le réaménagement de 1980 a permis la modernisation du diagramme de fabrication mais aussi la production d'énergie électrique en vue de la fourniture à E.D.F.

Les nombreuses extractions effectuées en aval ont beaucoup abaissé le lit du torrent laissant percevoir un banc de molasse. En 1980, l'affaissement du lit et la vétusté du pont de Brogny poussent la Direction Départementale de l'Équipement de la Haute-Savoie à construire un nouvel ouvrage intégrant le maintien du lit au franchissement du torrent pour la voie rapide de la sortie d'Annecy Nord. Le paysage naturel se trouve alors grandement modifié par les travaux d'endiguement, de terrassement et par le nouveau viaduc autoroutier. La zone des Illettes se caractérise par la profondeur de l'encaissement du Fier qui coule 20 mètres en contrebas des deux terrasses d'Annecy-le-Vieux et de Pringy. Remontant à l'aire glaciaire, ces terrasses recouvrent une couche plus ou moins continue de molasse avec alternance de strates dures et tendres. Le barrage de 1940 en maçonnerie? d'une longueur de 70 mètres environ repose solidement en 1980 sur le cours d'eau.

De 1901 à 1942, la salle des machines était équipée de deux turbines BOUVIER de 80 CV chacune de type Francis, axe horizontal et d'une turbine BOUVIER de 30 CV. Ces trois turbines datant de 1911 sont accouplées par courroies à l'arbre principal du Moulin, ainsi qu'un moteur asynchrone de 250 CV. Un canal de fuite souterrain d'une longueur de 46,10 m sert à la régulation du débit. Le canal de fuite à ciel ouvert de 275 m, prolongeant le canal d'amenée est situé à proximité du viaduc de franchissement de la voie rapide sortie Nord d'Annecy. En 1983, les propriétaires modernisent la prise d'eau avec réfection de couronnement comprenant une chape anti-usure. Le système de vannage devient automatique. Un second déversoir plus large est couplé au premier. Une seconde galerie souterraine, ainsi qu'un deuxième tronçon de conduite forcée complètent le dispositif. Une centrale d'appoint de 12 m 50 de long sur 8 m de large est équipée de deux groupes axiaux BOUVIER de 684 KW chacun à axe vertical. Cette micro centrale abrite deux nouvelles turbines.

## Annexe 2

- Le 17 Juillet 1855 : Le Marquis de LAGRANGE et Louis DUBOULOZ ont acquis des Sieurs Jean Feu Charles THOMASSET et RIME Jean. Une contenance de 58 a 97 hectares à prendre au choix de l'acquéreur, à l'endroit le plus propice pour établir des artifices devant marcher par les eaux de la rivière du Fier ;

- Le 25 Septembre 1856 : Un décret Royal d'Emmanuel II de SARDAIGNE autorise Le Marquis de LAGRANGE et Jean DUNAND à dériver de la rivière le Fier, l'eau nécessaire pour mettre en mouvement, un moulin à blé et une scie hydraulique ;

- Le 29 octobre 1858, Monsieur Joseph CLECHET négociant, demeurant à Berardier, commune de Jardin, près de Vienne dans l'Isère devient adjudicataire du moulin au lieu dit les Illettes, appartenant alors à Balthazard BIGEX et au Marquis Marie Joseph Ernest de LAGRANGE. Il y a alors quatre roues et une turbine, cette dernière faisant mouvoir deux scies verticales et une scie circulaire.

- Le 4 juillet 1901 : Décès de Monsieur Joseph CLECHET laissant ses quatre enfants héritières ; Mademoiselle Marguerite Marie CLECHET, Monsieur Eugène CLECHET, Madame Angèle CLECHET épouse assistée de Monsieur François MACHARD, Madame Antoinette CLECHET épouse assistée de Monsieur GIRARD Capitaine d'habillement au 30ème Régiment d'Infanterie. L'indivision est dirigée par Eugène CLECHET avec Marie CLECHET s'occupant de la comptabilité. Les deux beaux frères veulent sortir de cette indivision.

La Minoterie comprend alors : deux turbines Brault et Teisset de 60 CV chacune montée en 1885, deux machines à quatre cylindres, une machine à deux cylindres avec blutage, nettoyage magasins à grains et à farine, écurie pour huit chevaux et écrase 300 qx de blé par 24 heures. Le Capitaine GIRARD en devient l'adjudicataire, mais laisse Eugène et Marie CLECHET surenchérir pour une somme de 145 000 Francs. Dès lors l'essor de la Minoterie de BROGNY ne cesse de croître, dirigée par Monsieur Eugène CLECHET avec l'aide très active de sa soeur Marie Marguerite restée célibataire et de ses trois fils : Albert, William et Georges comme Chef d'exploitation.

- Albert CLECHET sort 3ème de l'Ecole Supérieure de Commerce de LYON en Juillet 1906 et travaille alors à la Minoterie comme contremaître, son jeune frère Georges né le 20 Septembre 1897 a alors 9 ans ;

- Le second des fils, William, sorti de Polytechnicum de ZURICH a lui 16 ans, à cette époque ;

- 4 Octobre 1908 : achat du premier camion automobile Berliet à bandage de Haute-Savoie ;

- 25 Février 1911 : achat d'un-- deuxième camion Berliet de 5 T ½ ;

- En 1911 : achat de deux turbines BOUVIER de type Francis de 80 CV chacune et construction d'une salle des turbines et d'un magasin à farine» ;

- En 1912 : achat d'un moteur DIESEL de secours de 120 CV et 375 tours pour pallier les mois de basses eaux de marque SULZER ;

- En 1913 : 19 salariés travaillent à la minoterie ;

- En 1914 : 29 salariés travaillent à la minoterie ;

- En 1915 : Construction de silos à blé en béton de 25.000 Qx, par l'entreprise J.B. GIBELLO ;

- En 1914 : 43 salariés travaillent à la minoterie, dont 3 chauffeurs, 2 voituriers, 18 manoeuvres, 9 meuniers, 1 ouvrière, 4 employés de bureau, deux employés, trois chefs d'exploitation, 1 mécanicien ;

- En 1920 : Le moulin a 15 m 50 de longueur de broyage pour une longueur totale de cylindre de 39 m 40. Sa capacité de production est alors de 475 Qx par 24 heures. C'est à cette époque que l'électrification se fait, le moteur Diesel de secours de 120 CV est remplacé par deux moteurs électriques de 75 CV et 50 CV alimentés par la Société des Forces du Fier.

- 20 Mars 1923 : achat d'un premier camion SAURER 7 T ½ ;

- 19 Mai 1924 : incendie des Silos ;

- En 1925 : 4 chauffeurs et 2 voituriers sont chargés de la livraison de la farine ;

- 4 Mai 1933 : décès de Monsieur Eugène CLECHET ;

L'essor de la Minoterie CLECHET ne cesse de croître ensuite jusqu'à la deuxième guerre mondiale sous la direction commune de William et de Georges.

La pénurie d'électricité provoque alors la reconstruction du barrage de BROGNY en 1941 avec autorisation Préfectorale du 23 Février 1942.

Albert CLECHET né en 1887, décédé le 18 Juillet 1933, a un seul fils Bernard qui entre dans les ordres.

William CLECHET né en 1890 décédé en Novembre 1951 reste célibataire.

C'est donc Georges CLECHET qui prend seul la succession de l'entreprise à la mort de son frère William. Il mécanise la Minoterie. Le blé arrive en vrac avec l'achat d'un train de 10 wagons citerne de 30 T. de 1957 à 1965 et la construction d'une fosse à blé avec sa plateforme basculante pour camion plateau et d'un pont bascule.

- En 1964, c'est la première livraison de la farine en vrac du sud-est par camion citerne. La Minoterie écrase 900 Qx par 24 heures avec un contingent d'écrasement de 151.964 Qx l'an. C'est sous sa présidence que le Syndicalisme Meunier prend toute son importance sur Rhône-Alpes.

- A son décès, le 10 Mai 1965, son gendre, Monsieur André BRILLANT, Président. Directeur Général de la Société depuis 1962, développe la livraison de la farine en vrac, crée un laboratoire d'analyse plastique des farines, mécanisme et automatisme la production. Sur le marché Français intérieur, la Minoterie CLECHET se situe en 1973 à la 40ème place. Il améliore d'autre part, le parc camions avec l'achat de 6 porteurs turbo 250 CV et diversifie le programme de la société par la vente d'électricité à E.D.F.

- De 1981 à 1983 : création d'une centrale hydroélectrique de caractéristiques suivantes : 450 m de conduite forcée BONNA, 10 mètres cube de débit sous 17 m de chute brute, 2 turbines KAPLAN BOUVIER avec leur génératrice

CEM de 710 KW chacune. Elles produisent 7 millions de KWH/An, entièrement pilotées par automate programmable BBC.

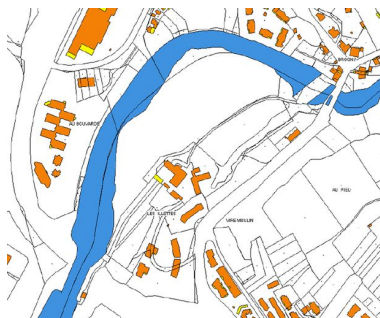
- En 1983 Monsieur Pierre BRILLANT, fils de Monsieur André BRILLANT et de Josette CLECHET (fille de Georges) prend la Direction Commerciale de la Société.

- En 1984 Monsieur Bernard BRILLANT, son frère cadet entre lui aussi dans la société familiale pour assurer la relève. La réfection et la modernisation complète de la Minoterie ainsi que son automatisme intégral sont décidés.

## Illustrations



Vue générale de la Minoterie Cléchet  
Phot. Samir Mahfoudi,  
Autr. Samir Mahfoudi  
IVR82\_20107400001NUCA



Plan parcellaire. Plan. Archives départementales de la Haute-Savoie © Archives départementales de la Haute-Savoie. 3P3  
Phot. Samir Mahfoudi  
IVR82\_20107400002NUCA



Extrait de la Mappe Sarde 1730 de la commune d'Annecy-le-Vieux  
Phot. Samir Mahfoudi  
IVR82\_20107400003NUCA



Extrait du Plan d'assemblage de la commune d'Annecy-le-Vieux de 1925. Plan. Archives départementales de la Haute-Savoie © Archives départementales de la Haute-Savoie. 3P3/  
Phot. Samir Mahfoudi  
IVR82\_20107400004NUCA



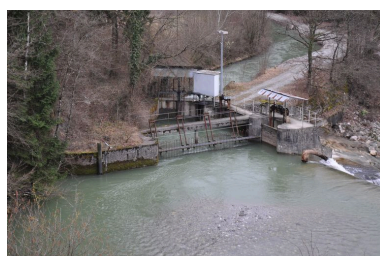
Extrait de la Section A Feuille n°1 du cadastre de la commune d'Annecy-le-Vieux de 1925. Plan. Archives départementales de la Haute-Savoie © Archives départementales de la Haute-Savoie. 3P3/  
Phot. Samir Mahfoudi  
IVR82\_20107400005NUCA



Vue générale de la façade antérieure du bâtiment du moulin adossé au bâtiment du nettoyage prise de la cour de la Minoterie Cléchet  
Phot. Samir Mahfoudi,  
Autr. Samir Mahfoudi  
IVR82\_20107400006NUCA



Vue générale de la prise d'eau et du barrage de la Minoterie Cléchet prise depuis le pont de Brogny depuis le nord-est  
Phot. Samir Mahfoudi,  
Autr. Samir Mahfoudi  
IVR82\_20107400007NUCA



Détail de la prise d'eau de la Minoterie Cléchet montrant le dégrilleur et le seuil connectés au barrage  
Phot. Samir Mahfoudi,  
Autr. Samir Mahfoudi  
IVR82\_20107400008NUCA



Vue générale de la prise d'eau alimentant le canal d'amenée prise depuis la rive droite du Fier  
Phot. Samir Mahfoudi,  
Autr. Samir Mahfoudi  
IVR82\_20107400009NUCA



Vue générale du barrage de la prise d'eau de la Minoterie Cléchet en aval du pont des romains et du pont de Brogny  
Phot. Samir Mahfoudi,  
Autr. Samir Mahfoudi  
IVR82\_20107400010NUCA



Vue de la centrale d'appoint de la Minoterie Cléchet et du déversoir du pont autoroutier enjambant le Fier  
Phot. Samir Mahfoudi,  
Autr. Samir Mahfoudi  
IVR82\_20107400011NUCA



Bâtiment de la centrale d'appoint : vue de l'élévation sud-ouest  
Phot. Samir Mahfoudi,  
Autr. Samir Mahfoudi  
IVR82\_20107400012NUCA



Vue générale du radier et du barrage du pont autoroutier de la sortie autoroutière d'Annecy Nord  
Phot. Samir Mahfoudi,  
Autr. Samir Mahfoudi  
IVR82\_20107400013NUCA



Vue aérienne des travaux du contournement autoroutier nord avec la plate forme de la Minoterie Cléchet prise du sud est  
Phot. Samir Mahfoudi  
IVR82\_20107400014NUCA



Vue générale du domaine de la Minoterie Cléchet en 1983 prise du nord-est  
Phot. Samir Mahfoudi  
IVR82\_20107400015NUCA



Vue des élévations du bâtiment de nettoyage et du bâtiment de la graineterie prise depuis la cour intérieure de la Minoterie Cléchet en 1983  
Phot. Samir Mahfoudi  
IVR82\_20107400016NUCA



Vue générale de la façade antérieure du bâtiment du moulin et de l'élévation du bâtiment du nettoyage en 1983  
Phot. Samir Mahfoudi  
IVR82\_20107400017NUCA



Vue des travées du bâtiment de nettoyage adossée au bâtiment du moulin prise en 1983 depuis une baie du bâtiment des silos à blé  
Phot. Samir Mahfoudi  
IVR82\_20107400018NUCA



Vue d'ensemble des bâtiments de la Minoterie Cléchet prise depuis une baie du bâtiment des silos à grain en 1983  
Phot. Samir Mahfoudi  
IVR82\_20107400019NUCA



Vue des deux travées de l'élévation nord-est du bâtiment du nettoyage prise depuis la rive droite du canal d'aménée des Moulins de Brogny  
Phot. Samir Mahfoudi  
IVR82\_20107400020NUCA



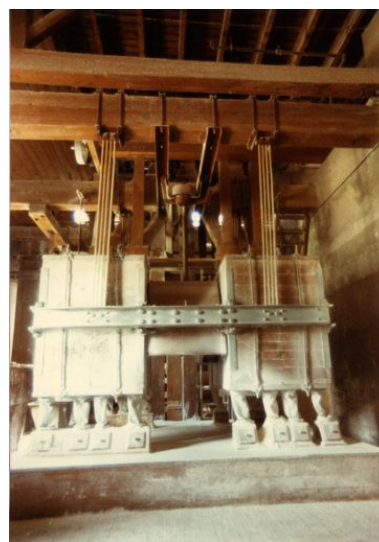
Vue intérieure: salle des appareils  
Phot. Samir Mahfoudi  
IVR82\_20107400021NUCA



Vue intérieure: salle des appareils  
Phot. Samir Mahfoudi  
IVR82\_20107400022NUCA



Vue intérieure des machines du bâtiment du moulin  
Phot. Samir Mahfoudi  
IVR82\_20107400023NUCA

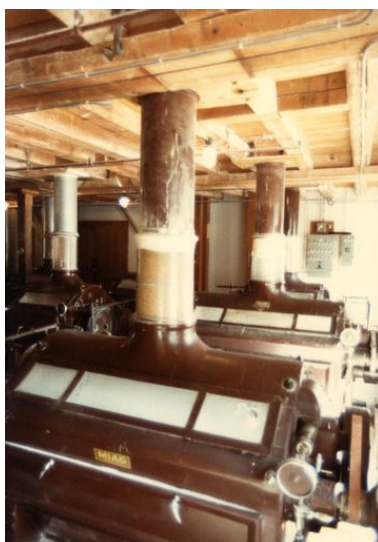


Vue intérieure du bâtiment du moulin en 1983  
Phot. Samir Mahfoudi  
IVR82\_20107400024NUCA





Détail des machines  
du bâtiment du moulin  
Phot. Samir Mahfoudi  
IVR82\_20107400025NUCA



Autre vue intérieure  
du bâtiment du moulin  
Phot. Samir Mahfoudi  
IVR82\_20107400026NUCA



Vue intérieure du bâtiment des silos  
à grains avant rénovation en 1983  
Phot. Samir Mahfoudi  
IVR82\_20107400027NUCA



Détails de l'ancien système d'alarme  
du dispositif de régulation du  
bébit dans le canal d'amenée  
Phot. Samir Mahfoudi  
IVR82\_20107400028NUCA



Vue intérieure du laboratoire  
Phot. Samir Mahfoudi  
IVR82\_20107400029NUCA



Vue intérieure : fours à pain  
Phot. Samir Mahfoudi  
IVR82\_20107400030NUCA



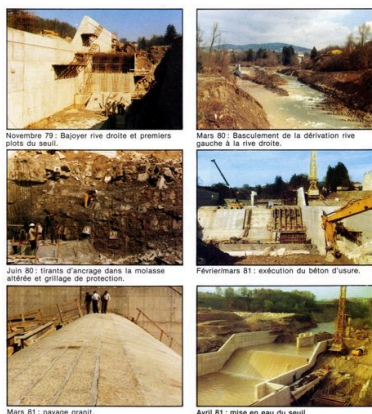
Ancien four à pain  
Phot. Samir Mahfoudi  
IVR82\_20107400031NUCA



Vue générale de la rive gauche  
du Fier avant les travaux  
d'endiguement de 1980  
Phot. Samir Mahfoudi  
IVR82\_20107400032NUCA



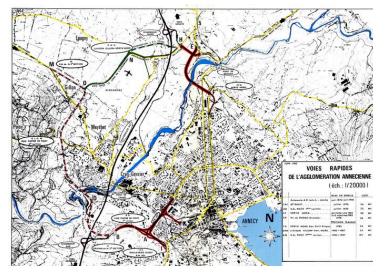
Vue générale de l'ancien canal de  
fuite de la Minoterie Cléchet prise  
depuis la rive gauche du Fier en 1979  
Phot. Samir Mahfoudi  
IVR82\_20107400033NUCA



Différentes prises de vues réalisées en 1980 montrant les étapes de la construction du seuil du pont autoroutier de la sortie nord de l'agglomération d' Annecy  
Phot. Samir Mahfoudi  
IVR82\_20107400034NUCA



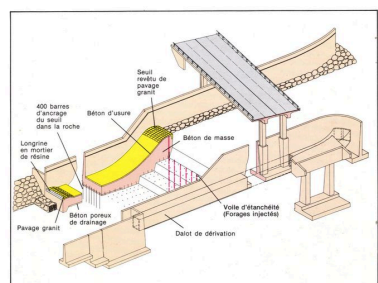
Prise de vue montrant la construction du pont autoroutier et de la micro centrale de la Minoterie Cléchet  
Phot. Samir Mahfoudi  
IVR82\_20107400035NUCA



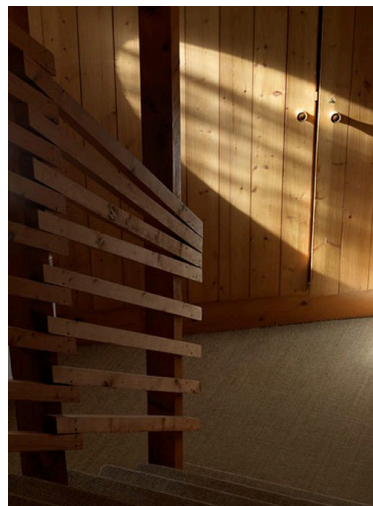
Plan général du contournement est de l'agglomération d'Annecy avec le projet de déviation nord près de la Minoterie Cléchet à Annecy-le-Vieux  
Phot. Samir Mahfoudi  
IVR82\_20107400036NUCA



Vue générale du seuil, du barrage du pont autoroutier à la fin des travaux  
Phot. Samir Mahfoudi  
IVR82\_20107400037NUCA



Coupe montrant en détail la dérivation du bief de la Minoterie Cléchet et les fondations du pont autoroutier  
Phot. Samir Mahfoudi  
IVR82\_20107400038NUCA



Vue générale du torrent du Fier prise depuis le nouveau pont autoroutier en 1983  
Phot. Eric Dessert  
IVR82\_20107400039NUCA



Détail d'une des deux turbines de la station d'appoint  
Phot. Samir Mahfoudi  
IVR82\_20107400041NUCA



Détail de la conduite forcée se trouvant dans l'ancien canal de fuite  
Phot. Samir Mahfoudi  
IVR82\_20107400042NUCA

Vue de l'installation des turbines dans  
les massifs de la centrale d'appoint

Phot. Samir Mahfoudi

IVR82\_20107400040NUCA



Photographie du barrage vue de la  
route départementale à l'aval en 1983

Phot. Samir Mahfoudi

IVR82\_20107400043NUCA



Prise d'eau de la Minoterie  
Cléchet avant les travaux de 1980  
prise depuis le pont de Brogny

Phot. Samir Mahfoudi

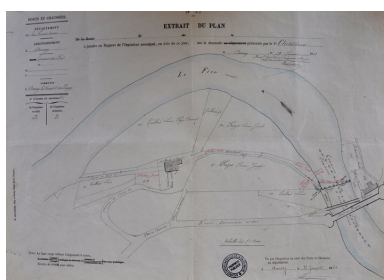
IVR82\_20107400044NUCA



Photographie du seuil sur le  
Fier et passage de la voie rapide  
urbaine à la sortie nord d'Annecy

Phot. Samir Mahfoudi

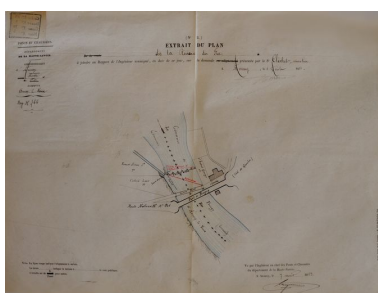
IVR82\_20107400045NUCA



Extrait du plan sur la demande  
présentée par M. Cléchet du 29  
janvier 1883 . Plan. Archives  
départementales de la Haute-  
Savoie © Archives départementales  
de la Haute-Savoie. 6 S 224

Phot. Samir Mahfoudi

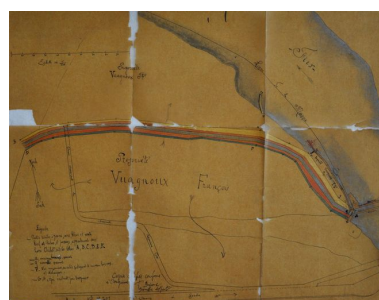
IVR82\_20107400046NUCA



Extrait du plan du 6 août  
1883 annexé à la demande en  
autorisation pour la reconstruction  
du barrage. Plan. Archives  
départementales de la Haute-  
Savoie © Archives départementales  
de la Haute-Savoie. 6 S 224

Phot. Samir Mahfoudi

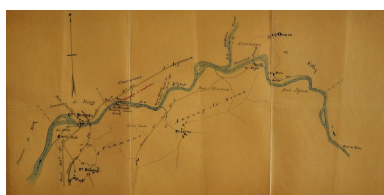
IVR82\_20107400047NUCA



Plan du 13 novembre 1913 indexé  
à la demande en autorisation  
pour la construction d'un  
barrage de la prise d'eau de  
l'usine Cléchet. Plan. Archives  
départementales de la Haute-  
Savoie © Archives départementales  
de la Haute-Savoie. 6 S 224

Phot. Samir Mahfoudi

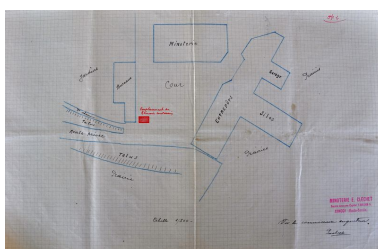
IVR82\_20107400048NUCA



Plan à l'échelle 1/10000 indexé  
au rapport du conducteur  
subdivisionnaire du 13  
juin 1901. Plan. Archives  
départementales de la Haute-  
Savoie © Archives départementales  
de la Haute-Savoie. 6 S 224

Phot. Samir Mahfoudi

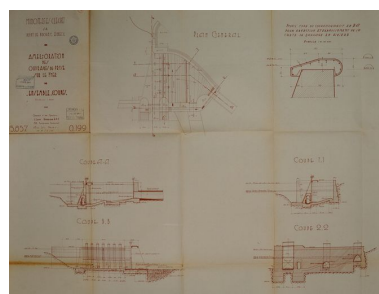
IVR82\_20107400049NUCA



Plan général de 1926 indexé  
à la demande en autorisation  
de M. Albert Cléchet

Phot. Samir Mahfoudi

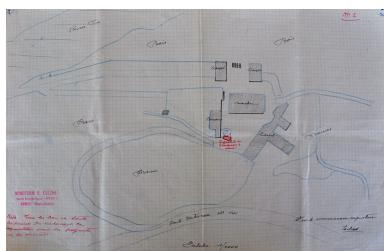
IVR82\_20107400050NUCA



Coupe de la prise d'eau  
de la Minoterie Cléchet  
annexée à la demande de 1923

Phot. Samir Mahfoudi

IVR82\_20107400051NUCA



Plan général de 1926 indexé à la demande en autorisation de M. Albert Cléchet  
Phot. Samir Mahfoudi  
IVR82\_20107400052NUCA



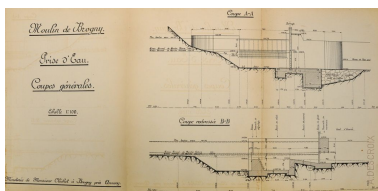
Plan coté, état de la prise d'eau de l'usine Cléchet le 31 juillet 1913  
Phot. Samir Mahfoudi  
IVR82\_20107400053NUCA



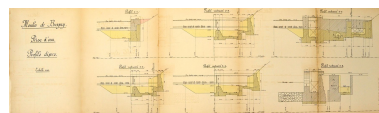
Plan coté, état futur de la prise d'eau de l'usine Cléchet le 31 juillet 1913  
Phot. Samir Mahfoudi  
IVR82\_20107400054NUCA



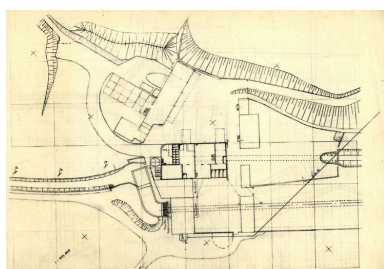
Plan général du 31 juillet 1913 de la prise d'eau projetée  
Phot. Samir Mahfoudi  
IVR82\_20107400055NUCA



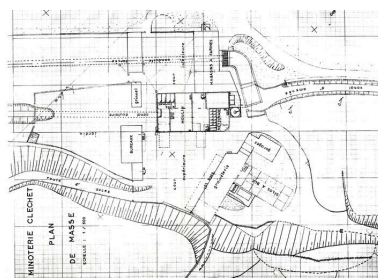
Plan du 13 juillet 1913, coupes générales de la prise d'eau projetée pour la Minoterie Cléchet  
Phot. Samir Mahfoudi  
IVR82\_20107400056NUCA



Plan du 13 juillet 1913 à l'échelle 1:100, coupes générales de la prise d'eau projetée pour la Minoterie Cléchet  
Phot. Samir Mahfoudi  
IVR82\_20107400057NUCA



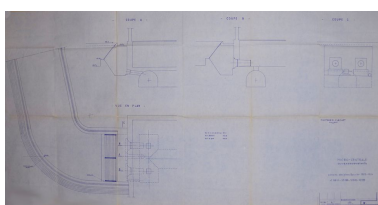
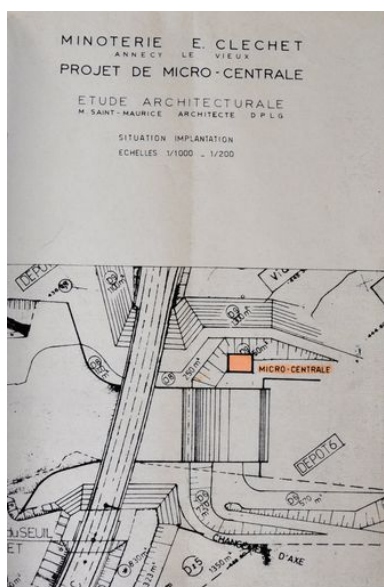
Plan général de l'usine agroalimentaire reproduit d'après des plans originaux en 1980  
Phot. Samir Mahfoudi  
IVR82\_20107400058NUCA



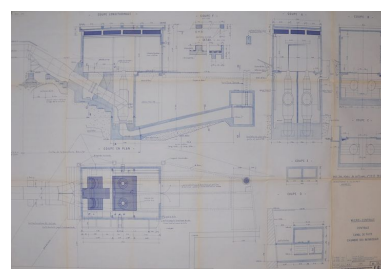
Plan général de l'usine Cléchet en 1980  
Phot. Samir Mahfoudi  
IVR82\_20107400059NUCA



Vue du plan d'ensemble du 12 décembre 1980. Plan. © Archives Direction départementale de l'Équipement et de l'Agriculture de Haute-Savoie.  
Carton Minoterie Cléchet  
Phot. Samir Mahfoudi  
IVR82\_20107400060NUCA

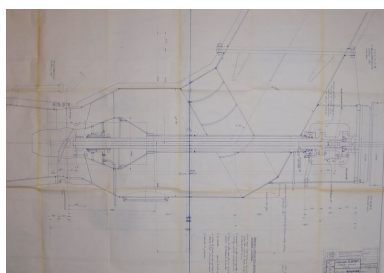


Plan des ouvrages existants du canal de fuite à l'emplacement de la future micro centrale: extrait des plans Bouvier réalisés en 1909. Plan. © Archives Direction départementale de l'Équipement et de l'Agriculture de Haute-Savoie. Carton Minoterie Cléchet  
Phot. Samir Mahfoudi  
IVR82\_20107400062NUCA



Plan de la micro centrale, du canal de fuite et de la chambre des batardeaux dressé en 1980  
Phot. Samir Mahfoudi,  
Autr. Ateliers Bouvier  
IVR82\_20107400063NUCA

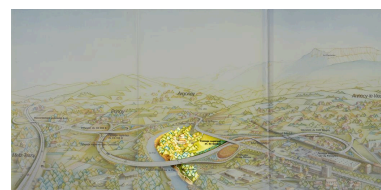
Plan général de la station d'appoint dressé en 1981.  
Plan. © Archives Direction départementale de l'Équipement et de l'Agriculture de Haute-Savoie. Carton Minoterie Cléchet  
Phot. Samir Mahfoudi  
IVR82\_20107400061NUCA



Coupe transversale d'une turbine Kaplan dressée par les ateliers Bouvier en 1980  
Phot. Samir Mahfoudi,  
Autr. Ateliers Bouvier  
IVR82\_20107400064NUCA



Entête d'un courrier de 1910 montrant une vue d'ensemble de la Minoterie Cléchet  
Phot. Samir Mahfoudi  
IVR82\_20107400065NUCA



Dessin représentant une vue d'ensemble des communes concernées par la construction de la sortie nord de l'agglomération d'Annecy, dressé en 1983  
Phot. Samir Mahfoudi  
IVR82\_20107400066NUCA

## Dossiers liés

### Dossiers de synthèse :

Patrimoine hydraulique de la Haute-Savoie : présentation de l'étude (IA74000972) Rhône-Alpes, Haute-Savoie, Haute-Savoie

### Oeuvre(s) contenue(s) :

### Oeuvre(s) en rapport :

Paysage du bassin-versant du Fier (IA74001054) Rhône-Alpes, Haute-Savoie, Haute-Savoie

Paysage du bassin-versant du Fier Supérieur (IA74001085) Rhône-Alpes, Haute-Savoie, Haute-Savoie

Auteur(s) du dossier : Samir Mahfoudi

Copyright(s) : © Région Rhône-Alpes, Inventaire général du patrimoine culturel ; © Assemblée des Pays de Savoie



Vue générale de la Minoterie Cléchet

Référence du document reproduit :

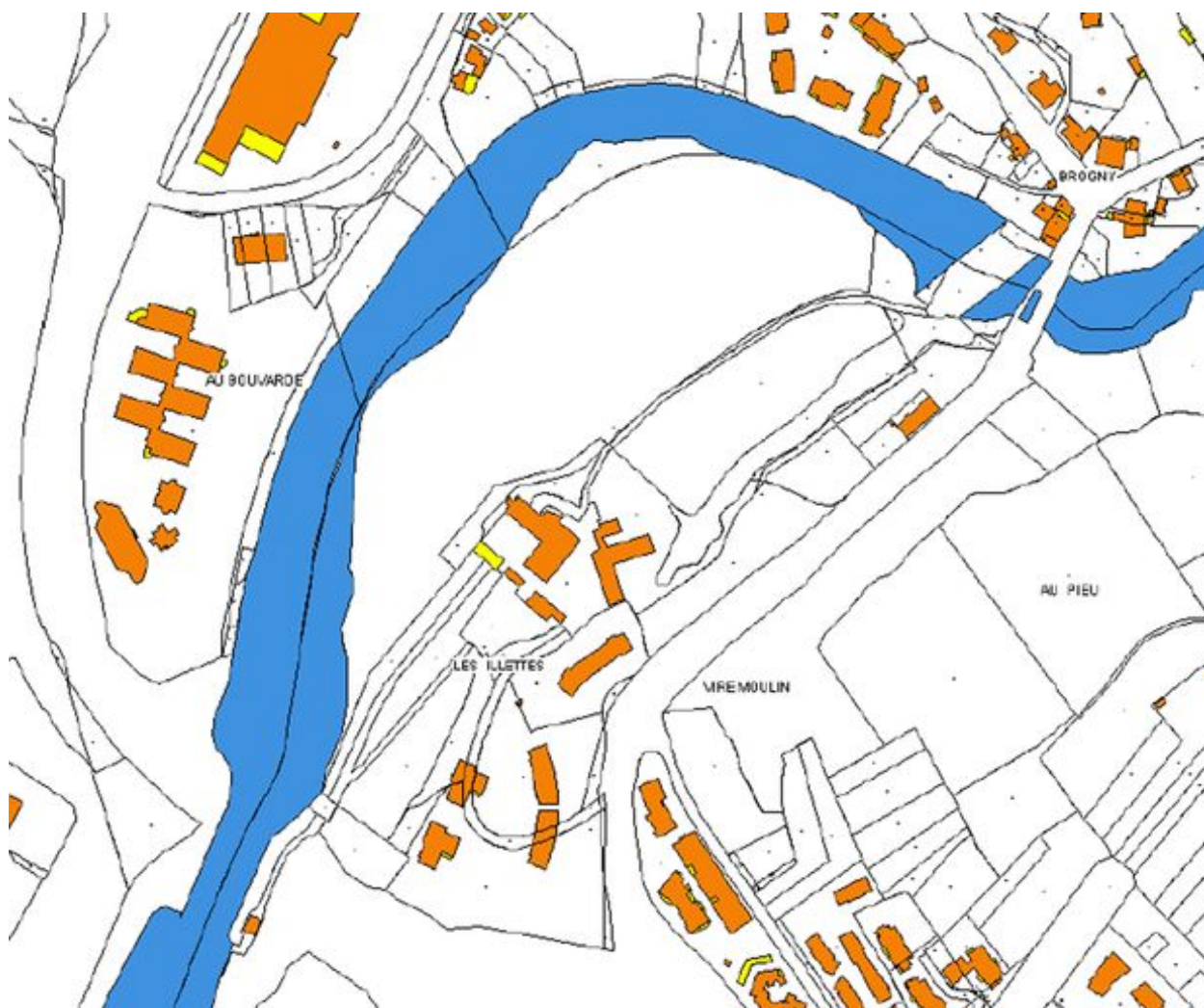
- **Vue générale de la Minoterie Cléchet prise de la cour**Photo  
Vue générale de la Minoterie Cléchet prise de la courPhoto  
CAH Haute-Savoie

IVR82\_20107400001NUCA

Auteur de l'illustration : Samir Mahfoudi

Auteur du document reproduit : Samir Mahfoudi

© Région Rhône-Alpes, Inventaire général du patrimoine culturel ; © Assemblée des Pays de Savoie  
reproduction soumise à autorisation du titulaire des droits d'exploitation



Plan parcellaire. Plan. Archives départementales de la Haute-Savoie © Archives départementales de la Haute-Savoie.  
3P3

Référence du document reproduit :

- **Plan parcellaire**  
Plan parcellaire  
AD Haute-Savoie : 3P3

IVR82\_20107400002NUCA

Auteur de l'illustration : Samir Mahfoudi

© Région Rhône-Alpes, Inventaire général du patrimoine culturel ; © Assemblée des Pays de Savoie  
reproduction soumise à autorisation du titulaire des droits d'exploitation



Extrait de la Mappede Sarde 1730 de la commune d'Annecy-le-Vieux

Référence du document reproduit :

- **Extrait de la Mappede Sarde 1730 de la commune d'Annecy-le-VieuxPlan**  
Extrait de la Mappede Sarde 1730 de la commune d'Annecy-le-VieuxPlan  
AD Haute-Savoie

IVR82\_20107400003NUCA

Auteur de l'illustration : Samir Mahfoudi

© Région Rhône-Alpes, Inventaire général du patrimoine culturel ; © Assemblée des Pays de Savoie  
reproduction soumise à autorisation du titulaire des droits d'exploitation





Extrait du Plan d'assemblage de la commune d'Annecy-le-Vieux de 1925. Plan. Archives départementales de la Haute-Savoie © Archives départementales de la Haute-Savoie. 3P3/

Référence du document reproduit :

- **Extrait du Plan d'assemblage de la commune d'Annecy-le-Vieux de 1925**  
Extrait du Plan d'assemblage de la commune d'Annecy-le-Vieux de 1925  
AD Haute-Savoie : 3P3/

IVR82\_20107400004NUCA

Auteur de l'illustration : Samir Mahfoudi

© Région Rhône-Alpes, Inventaire général du patrimoine culturel ; © Assemblée des Pays de Savoie  
reproduction soumise à autorisation du titulaire des droits d'exploitation



Extrait de la Section A Feuille n°1 du cadastre de la commune d'Annecy-le-Vieux de 1925 . Plan. Archives départementales de la Haute-Savoie © Archives départementales de la Haute-Savoie. 3P3/

Référence du document reproduit :

- **Extrait de la Section A Feuille n°1 du cadastre de la commune d'Annecy-le-Vieux de 1925Plan**  
Extrait de la Section A Feuille n°1 du cadastre de la commune d'Annecy-le-Vieux de 1925Plan  
AD Haute-Savoie : 3P3/

IVR82\_20107400005NUCA

Auteur de l'illustration : Samir Mahfoudi

© Région Rhône-Alpes, Inventaire général du patrimoine culturel ; © Assemblée des Pays de Savoie  
reproduction soumise à autorisation du titulaire des droits d'exploitation



Vue générale de la façade antérieure du bâtiment du moulin adossé au bâtiment du nettoyage prise de la cour de la Minoterie Cléchet

Référence du document reproduit :

- **Vue générale de la façade antérieure du bâtiment du moulin adossé au bâtiment du nettoyage prise de**  
Vue générale de la façade antérieure du bâtiment du moulin adossé au bâtiment du nettoyage prise de la cour de la Minoterie CléchetPhoto  
CAH Haute-Savoie

IVR82\_20107400006NUCA

Auteur de l'illustration : Samir Mahfoudi

Auteur du document reproduit : Samir Mahfoudi

© Région Rhône-Alpes, Inventaire général du patrimoine culturel ; © Assemblée des Pays de Savoie  
reproduction soumise à autorisation du titulaire des droits d'exploitation



Vue générale de la prise d'eau et du barrage de la Minoterie Cléchet prise depuis le pont de Brogny depuis le nord-est

Référence du document reproduit :

- **Vue générale de la prise d'eau et du barrage de la Minoterie Cléchet prise depuis le pont de Brogny**  
Vue générale de la prise d'eau et du barrage de la Minoterie Cléchet prise depuis le pont de Brogny depuis le nord-est  
Photo  
CAH Haute-Savoie

IVR82\_20107400007NUCA

Auteur de l'illustration : Samir Mahfoudi

Auteur du document reproduit : Samir Mahfoudi

© Région Rhône-Alpes, Inventaire général du patrimoine culturel ; © Assemblée des Pays de Savoie  
reproduction soumise à autorisation du titulaire des droits d'exploitation



Détail de la prise d'eau de la Minoterie Cléchet montrant le degrilleur et le seuil connectés au barrage

Référence du document reproduit :

- **Détail de la prise d'eau de la Minoterie Cléchet montrant le degrilleur et le seuil connectés au**  
Détail de la prise d'eau de la Minoterie Cléchet montrant le degrilleur et le seuil connectés au barragePhoto  
CAH Haute-Savoie

IVR82\_20107400008NUCA

Auteur de l'illustration : Samir Mahfoudi

Auteur du document reproduit : Samir Mahfoudi

© Région Rhône-Alpes, Inventaire général du patrimoine culturel ; © Assemblée des Pays de Savoie  
reproduction soumise à autorisation du titulaire des droits d'exploitation



Vue générale de la prise d'eau alimentant le canal d'amenée prise depuis la rive droite du Fier

Référence du document reproduit :

- **Vue générale de la prise d'eau alimentant le canal d'amenée prise depuis la rive droite du**  
Vue générale de la prise d'eau alimentant le canal d'amenée prise depuis la rive droite du FierPhoto  
CAH Haute-Savoie

IVR82\_20107400009NUCA

Auteur de l'illustration : Samir Mahfoudi

Auteur du document reproduit : Samir Mahfoudi

© Région Rhône-Alpes, Inventaire général du patrimoine culturel ; © Assemblée des Pays de Savoie  
reproduction soumise à autorisation du titulaire des droits d'exploitation



Vue générale du barrage de la prise d'eau de la Minoterie Cléchet en aval du pont des romains et du pont de Brogny

Référence du document reproduit :

- **Vue générale du barrage de la prise d'eau de la Minoterie Cléchet en aval du pont des romains et du**  
Vue générale du barrage de la prise d'eau de la Minoterie Cléchet en aval du pont des romains et du pont de  
Brogny prise depuis la rive droite du FierPhoto  
CAH Haute-Savoie

IVR82\_20107400010NUCA

Auteur de l'illustration : Samir Mahfoudi

Auteur du document reproduit : Samir Mahfoudi

© Région Rhône-Alpes, Inventaire général du patrimoine culturel ; © Assemblée des Pays de Savoie  
reproduction soumise à autorisation du titulaire des droits d'exploitation



Vue de la centrale d'appoint de la Minoterie Cléchet et du déversoir du pont autoroutier enjambant le Fier

Référence du document reproduit :

- **Vue de la centrale d'appoint de la Minoterie Cléchet et du déversoir du pont autoroutier enjambant**  
Vue de la centrale d'appoint de la Minoterie Cléchet et du déversoir du pont autoroutier enjambant le Fier  
Photo  
CAH Haute-Savoie

IVR82\_20107400011NUCA

Auteur de l'illustration : Samir Mahfoudi

Auteur du document reproduit : Samir Mahfoudi

© Région Rhône-Alpes, Inventaire général du patrimoine culturel ; © Assemblée des Pays de Savoie  
reproduction soumise à autorisation du titulaire des droits d'exploitation





Bâtiment de la centrale d'appoint : vue de l'élévation sud-ouest

Référence du document reproduit :

- **Bâtiment de la centrale d'appoint: vue de l'élévation sud-ouest**Photo  
Bâtiment de la centrale d'appoint: vue de l'élévation sud-ouestPhoto  
CAH Haute-Savoie

IVR82\_20107400012NUCA

Auteur de l'illustration : Samir Mahfoudi

Auteur du document reproduit : Samir Mahfoudi

© Région Rhône-Alpes, Inventaire général du patrimoine culturel ; © Assemblée des Pays de Savoie  
reproduction soumise à autorisation du titulaire des droits d'exploitation



Vue générale du radier et du barrage du pont autoroutier de la sortie autoroutière d'Annecy Nord

Référence du document reproduit :

- **Vue générale du radier et du barrage du pont autoroutier de la sortie autoroutière d'Annecy**  
Vue générale du radier et du barrage du pont autoroutier de la sortie autoroutière d'Annecy Nord  
Photo  
CAH Haute-Savoie

IVR82\_20107400013NUCA

Auteur de l'illustration : Samir Mahfoudi

Auteur du document reproduit : Samir Mahfoudi

© Région Rhône-Alpes, Inventaire général du patrimoine culturel ; © Assemblée des Pays de Savoie  
reproduction soumise à autorisation du titulaire des droits d'exploitation



Vue aérienne des travaux du contournement autoroutier nord avec la plate forme de la Minoterie Cléchet prise du sud est

Référence du document reproduit :

- **Vue aérienne des travaux du contournement autoroutier nord de l'agglomération d'Annecy avec la**  
Vue aérienne des travaux du contournement autoroutier nord de l'agglomération d'Annecy avec la plate forme  
de la Minoterie Cléchet prise du sud estPhoto  
AP

IVR82\_20107400014NUCA

Auteur de l'illustration : Samir Mahfoudi

© Région Rhône-Alpes, Inventaire général du patrimoine culturel ; © Assemblée des Pays de Savoie  
reproduction soumise à autorisation du titulaire des droits d'exploitation



Vue générale du domaine de la Minoterie Cléchet en 1983 prise du nord-est

Référence du document reproduit :

- **Vue générale du domaine de la Minoterie Cléchet en 1983 prise du nord-est** Photo  
Vue générale du domaine de la Minoterie Cléchet en 1983 prise du nord-est Photo  
AP

IVR82\_20107400015NUCA

Auteur de l'illustration : Samir Mahfoudi

© Région Rhône-Alpes, Inventaire général du patrimoine culturel ; © Assemblée des Pays de Savoie  
reproduction soumise à autorisation du titulaire des droits d'exploitation



Vue des élévations du bâtiment de nettoyage et du bâtiment de la graineterie prise depuis la cour intérieure de la Minoterie Cléchet en 1983

Référence du document reproduit :

- **Vue des élévations du bâtiment de nettoyage et du bâtiment de la graineterie prise depuis la cour**  
Vue des élévations du bâtiment de nettoyage et du bâtiment de la graineterie prise depuis la cour intérieure de la Minoterie Cléchet en 1983 prise depuis la cour intérieure de la Minoterie Cléchet en 1983Photo AP

IVR82\_20107400016NUCA

Auteur de l'illustration : Samir Mahfoudi

© Région Rhône-Alpes, Inventaire général du patrimoine culturel ; © Assemblée des Pays de Savoie  
reproduction soumise à autorisation du titulaire des droits d'exploitation



Vue générale de la façade antérieure du bâtiment du moulin et de l'élévation du bâtiment du nettoyage en 1983

Référence du document reproduit :

- **Vue générale de la façade antérieure du bâtiment du moulin et de l'élévation du bâtiment du**  
Vue générale de la façade antérieure du bâtiment du moulin et de l'élévation du bâtiment du nettoyage en  
1983Photo  
AP

IVR82\_20107400017NUCA

Auteur de l'illustration : Samir Mahfoudi

© Région Rhône-Alpes, Inventaire général du patrimoine culturel ; © Assemblée des Pays de Savoie  
reproduction soumise à autorisation du titulaire des droits d'exploitation



Vue des travées du bâtiment du nettoyage adossée au bâtiment du bâtiment du moulin prise en 1983 depuis une baie du bâtiment des silos à blé

Référence du document reproduit :

- **Vue des travées du bâtiment du nettoyage adossée au bâtiment du bâtiment du moulin prise en 1983**  
Vue des travées du bâtiment du nettoyage adossée au bâtiment du bâtiment du moulin prise en 1983 depuis une baie du bâtiment des silos à bléPhoto  
AP

IVR82\_20107400018NUCA

Auteur de l'illustration : Samir Mahfoudi

© Région Rhône-Alpes, Inventaire général du patrimoine culturel ; © Assemblée des Pays de Savoie  
reproduction soumise à autorisation du titulaire des droits d'exploitation



Vue d'ensemble des bâtiments de la Minoterie Cléchet prise depuis une baie du bâtiment des silos à grain en 1983

Référence du document reproduit :

- **Vue d'ensemble des bâtiments de la Minoterie Cléchet prise depuis une baie du bâtiment des silos à grain**  
Vue d'ensemble des bâtiments de la Minoterie Cléchet prise depuis une baie du bâtiment des silos à grain en 1983  
Photo  
AP

IVR82\_20107400019NUCA

Auteur de l'illustration : Samir Mahfoudi

© Région Rhône-Alpes, Inventaire général du patrimoine culturel ; © Assemblée des Pays de Savoie  
reproduction soumise à autorisation du titulaire des droits d'exploitation





Vue des deux travées de l'élévation nord-est du bâtiment du nettoyage prise depuis la rive droite du canal d'aménée des Moulins de Brogny

Référence du document reproduit :

- **Vue des deux travées de l'élévation nord-est du bâtiment du nettoyage prise depuis la rive droite**  
Vue des deux travées de l'élévation nord-est du bâtiment du nettoyage prise depuis la rive droite du canal d'aménée des Moulins de BrognyPhoto  
AP

IVR82\_20107400020NUCA

Auteur de l'illustration : Samir Mahfoudi

© Région Rhône-Alpes, Inventaire général du patrimoine culturel ; © Assemblée des Pays de Savoie  
reproduction soumise à autorisation du titulaire des droits d'exploitation



Vue intérieure: salle des appareils

Référence du document reproduit :

- **Vue intérieure: salle des appareils**Photo  
Vue intérieure: salle des appareilsPhoto  
AP

IVR82\_20107400021NUCA

Auteur de l'illustration : Samir Mahfoudi

© Région Rhône-Alpes, Inventaire général du patrimoine culturel ; © Assemblée des Pays de Savoie  
reproduction soumise à autorisation du titulaire des droits d'exploitation



Vue intérieure: salle des appareils

Référence du document reproduit :

- **Vue intérieure: salle des appareils**Photo  
Vue intérieure: salle des appareils  
Photo  
AP

IVR82\_20107400022NUCA

Auteur de l'illustration : Samir Mahfoudi

© Région Rhône-Alpes, Inventaire général du patrimoine culturel ; © Assemblée des Pays de Savoie  
reproduction soumise à autorisation du titulaire des droits d'exploitation



Vue intérieure des machines du bâtiment du moulin

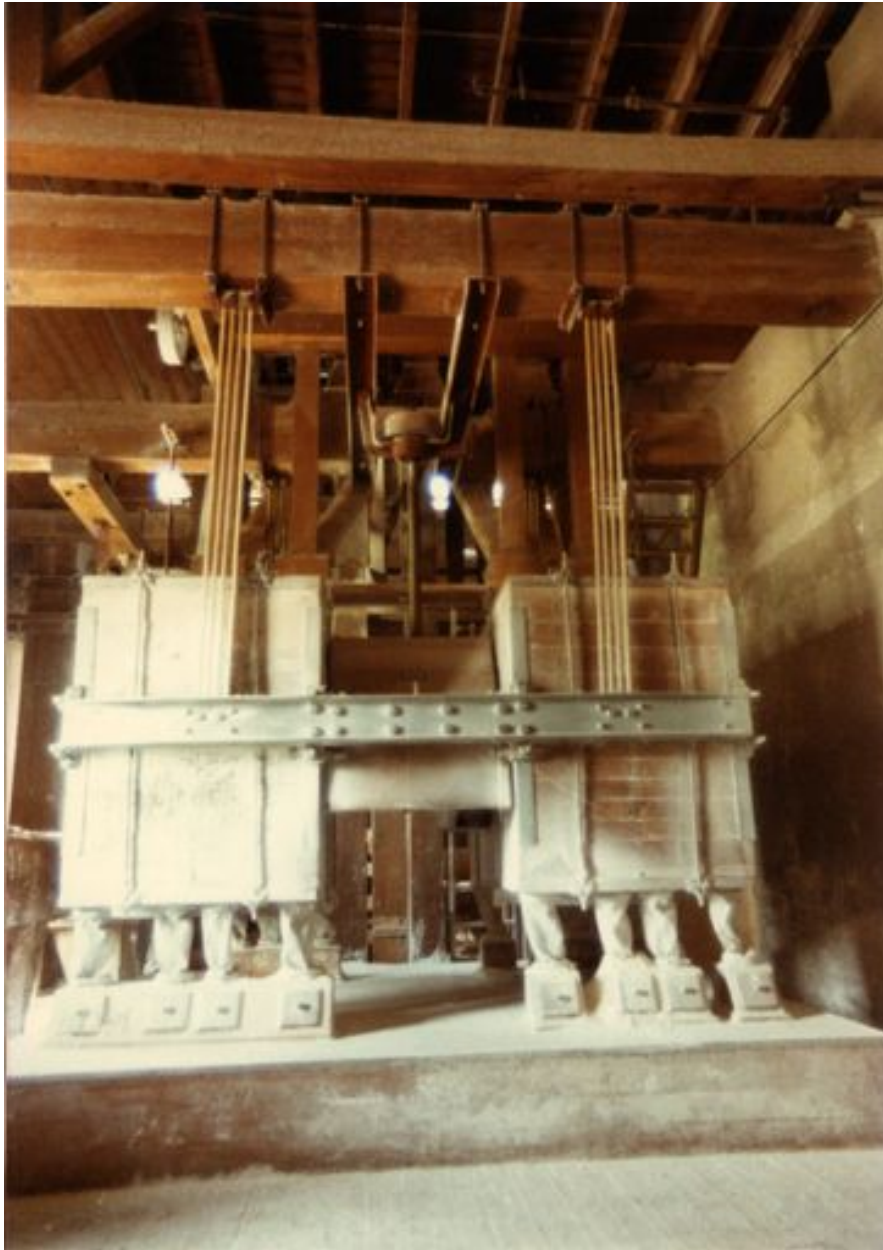
Référence du document reproduit :

- **Vue intérieur des machines du bâtiment du moulin**Photo  
Vue intérieur des machines du bâtiment du moulinPhoto  
AP

IVR82\_20107400023NUCA

Auteur de l'illustration : Samir Mahfoudi

© Région Rhône-Alpes, Inventaire général du patrimoine culturel ; © Assemblée des Pays de Savoie  
reproduction soumise à autorisation du titulaire des droits d'exploitation



Vue intérieure du bâtiment du moulin en 1983

Référence du document reproduit :

- **Vue intérieure du bâtiment du moulin en 1983**Photo  
Vue intérieure du bâtiment du moulin en 1983Photo  
AP

IVR82\_20107400024NUCA

Auteur de l'illustration : Samir Mahfoudi

© Région Rhône-Alpes, Inventaire général du patrimoine culturel ; © Assemblée des Pays de Savoie  
reproduction soumise à autorisation du titulaire des droits d'exploitation



Détail des machines du bâtiment du moulin

Référence du document reproduit :

- **Détail des machines du bâtiment du moulin**Photo  
Détail des machines du bâtiment du moulinPhoto  
AP

IVR82\_20107400025NUCA

Auteur de l'illustration : Samir Mahfoudi

© Région Rhône-Alpes, Inventaire général du patrimoine culturel ; © Assemblée des Pays de Savoie  
reproduction soumise à autorisation du titulaire des droits d'exploitation



Autre vue intérieure du bâtiment du moulin

Référence du document reproduit :

- **Autre vue intérieure du bâtiment du moulin**Photo  
Autre vue intérieure du bâtiment du moulinPhoto  
AP

IVR82\_20107400026NUCA

Auteur de l'illustration : Samir Mahfoudi

© Région Rhône-Alpes, Inventaire général du patrimoine culturel ; © Assemblée des Pays de Savoie  
reproduction soumise à autorisation du titulaire des droits d'exploitation



Vue intérieure du bâtiment des silos à grains avant rénovation en 1983

Référence du document reproduit :

- **Vue intérieure du bâtiment des silos à grains avant rénovation en 1983**Photo  
Vue intérieure du bâtiment des silos à grains avant rénovation en 1983Photo  
AP

IVR82\_20107400027NUCA

Auteur de l'illustration : Samir Mahfoudi

© Région Rhône-Alpes, Inventaire général du patrimoine culturel ; © Assemblée des Pays de Savoie  
reproduction soumise à autorisation du titulaire des droits d'exploitation





Détails de l'ancien système d'alarme du dispositif de régulation du bébit dans le canal d'amenée

Référence du document reproduit :

- **Détails de l'ancien système d'alarme du dispositif de régulation du bébit dans le canal**  
Détails de l'ancien système d'alarme du dispositif de régulation du bébit dans le canal d'amenéePhoto  
AP

IVR82\_20107400028NUCA

Auteur de l'illustration : Samir Mahfoudi

© Région Rhône-Alpes, Inventaire général du patrimoine culturel ; © Assemblée des Pays de Savoie  
reproduction soumise à autorisation du titulaire des droits d'exploitation



Vue intérieure du laboratoire

Référence du document reproduit :

- **Vue intérieure: laboratoiresPhoto**  
Vue intérieure: laboratoiresPhoto  
AP

IVR82\_20107400029NUCA

Auteur de l'illustration : Samir Mahfoudi

© Région Rhône-Alpes, Inventaire général du patrimoine culturel ; © Assemblée des Pays de Savoie  
reproduction soumise à autorisation du titulaire des droits d'exploitation



Vue intérieure : fours à pain

Référence du document reproduit :

- **Vue intérieure: fours à pain**Photo  
Vue intérieure: fours à painPhoto  
AP

IVR82\_20107400030NUCA

Auteur de l'illustration : Samir Mahfoudi

© Région Rhône-Alpes, Inventaire général du patrimoine culturel ; © Assemblée des Pays de Savoie  
reproduction soumise à autorisation du titulaire des droits d'exploitation



Ancien four à pain

Référence du document reproduit :

- **Ancien four à pain**Photo  
Ancien four à painPhoto  
AP

IVR82\_20107400031NUCA

Auteur de l'illustration : Samir Mahfoudi

© Région Rhône-Alpes, Inventaire général du patrimoine culturel ; © Assemblée des Pays de Savoie  
reproduction soumise à autorisation du titulaire des droits d'exploitation



Vue générale de la rive gauche du Fier avant les travaux d'endiguement de 1980

Référence du document reproduit :

- **Vue générale de la rive gauche du Fier avant les travaux d'endiguement de 1980** Photo Photo  
Vue générale de la rive gauche du Fier avant les travaux d'endiguement de 1980 Photo Photo  
AP

IVR82\_20107400032NUCA

Auteur de l'illustration : Samir Mahfoudi

© Région Rhône-Alpes, Inventaire général du patrimoine culturel ; © Assemblée des Pays de Savoie  
reproduction soumise à autorisation du titulaire des droits d'exploitation



Vue générale de l'ancien canal de fuite de la Minoterie Cléchet prise depuis la rive gauche du Fier en 1979

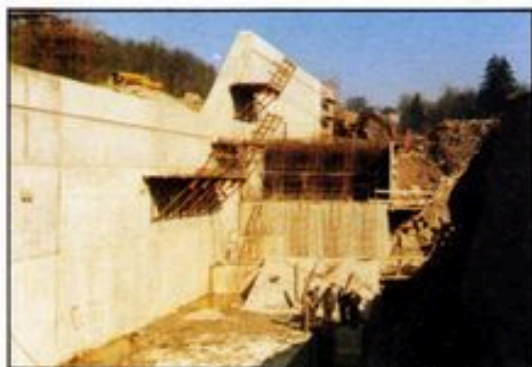
Référence du document reproduit :

- **Vue générale de l'ancien canal de fuite de la Minoterie Cléchet prise depuis la rive gauche du Fier**  
Vue générale de l'ancien canal de fuite de la Minoterie Cléchet prise depuis la rive gauche du Fier en  
1979Photo  
AP

IVR82\_20107400033NUCA

Auteur de l'illustration : Samir Mahfoudi

© Région Rhône-Alpes, Inventaire général du patrimoine culturel ; © Assemblée des Pays de Savoie  
reproduction soumise à autorisation du titulaire des droits d'exploitation



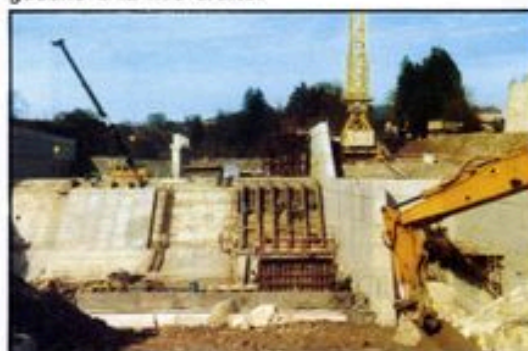
Novembre 79 : Bajoyer rive droite et premiers plots du seuil.



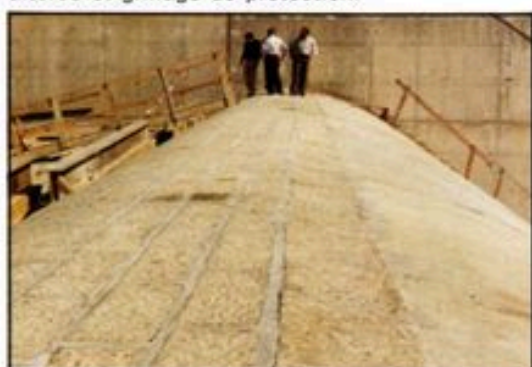
Mars 80 : Basculement de la dérivation rive gauche à la rive droite.



Juin 80 : tirants d'ancrage dans la molasse altérée et grillage de protection.



Février/mars 81 : exécution du béton d'usure.



Mars 81 : pavage granit.



Avril 81 : mise en eau du seuil

Différentes prises de vues réalisées en 1980 montrant les étapes de la construction du seuil du pont autoroutier de la sortie nord de l'agglomération d' Annecy

Référence du document reproduit :

- **Différentes prises de vues réalisées en 1980 montrant les étapes de la construction du seuil du**  
Différentes prises de vues réalisées en 1980 montrant les étapes de la construction du seuil du pont autoroutier de la sortie nord de l'agglomération d' AnnecyPhoto  
AP

IVR82\_20107400034NUCA

Auteur de l'illustration : Samir Mahfoudi

© Région Rhône-Alpes, Inventaire général du patrimoine culturel ; © Assemblée des Pays de Savoie  
reproduction soumise à autorisation du titulaire des droits d'exploitation



Prise de vue montrant la construction du pont autoroutier et de la micro centrale de la Minoterie Cléchet

Référence du document reproduit :

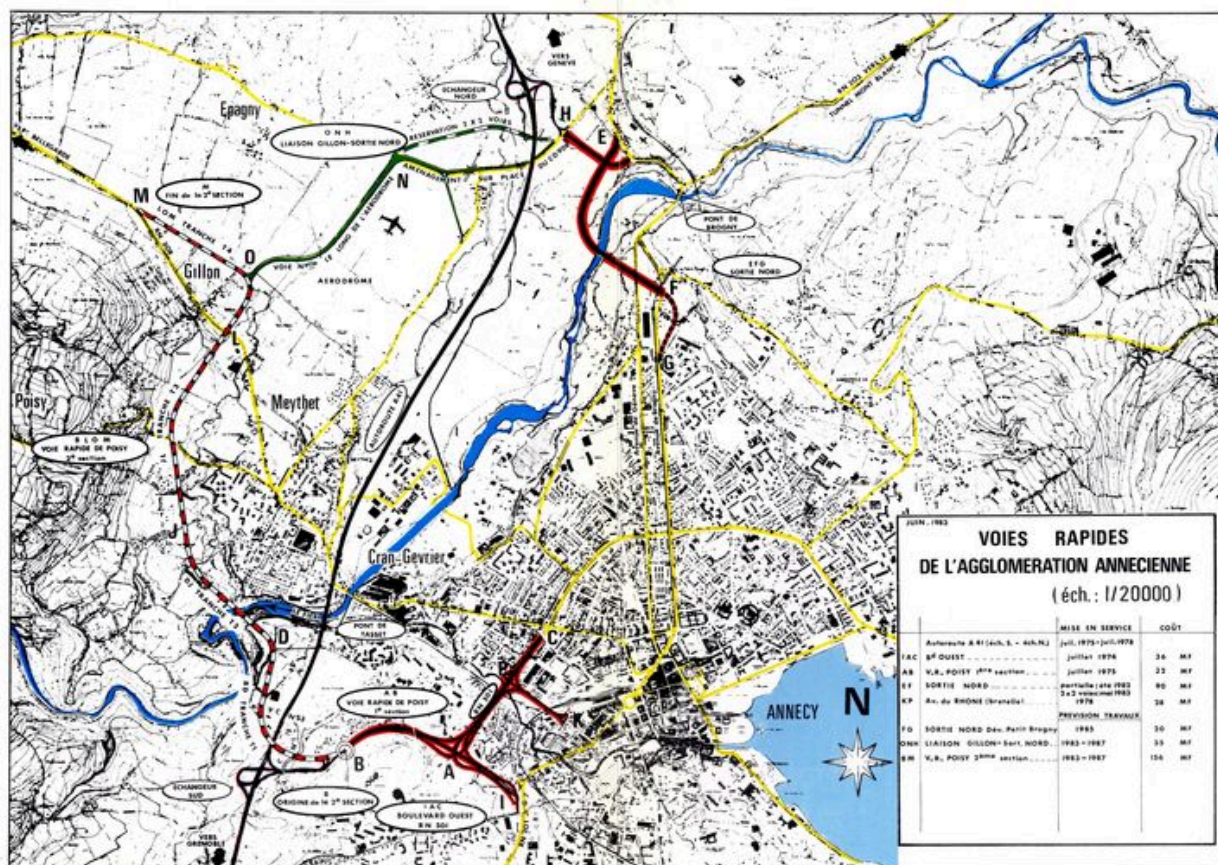
- **Prise de vue montrant la construction du pont autoroutier et de la micro centrale de la Minoterie**  
Prise de vue montrant la construction du pont autoroutier et de la micro centrale de la Minoterie CléchetPhoto  
AP

IVR82\_20107400035NUCA

Auteur de l'illustration : Samir Mahfoudi

© Région Rhône-Alpes, Inventaire général du patrimoine culturel ; © Assemblée des Pays de Savoie  
reproduction soumise à autorisation du titulaire des droits d'exploitation





Plan général du contournement est de l'agglomération d'Annecy avec le projet de déviation nord près de la Minoterie Cléchet à Annecy-le-Vieux

Référence du document reproduit :

- **Plan général du contournement est de l'agglomération d'Annecy avec le projet de déviation nord près**  
 Plan général du contournement est de l'agglomération d'Annecy avec le projet de déviation nord près de la  
 Minoterie Cléchet à Annecy-le-Vieux  
 Plan  
 AP

IVR82\_20107400036NUCA

Auteur de l'illustration : Samir Mahfoudi

© Région Rhône-Alpes, Inventaire général du patrimoine culturel ; © Assemblée des Pays de Savoie  
 reproduction soumise à autorisation du titulaire des droits d'exploitation



Vue générale du seuil, du barrage du pont autoroutier à la fin des travaux

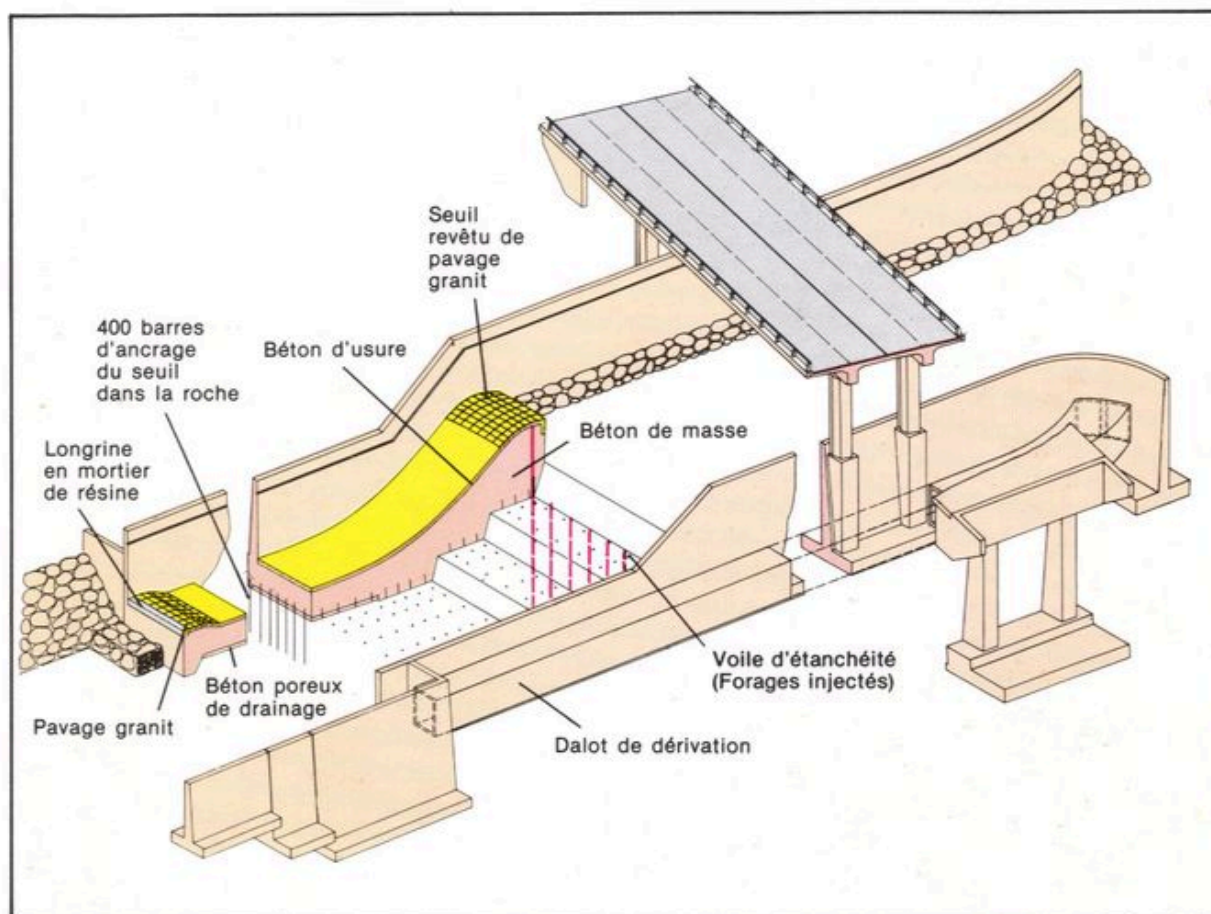
Référence du document reproduit :

- **Vue générale du seuil, du barrage du pont autoroutier à la fin des travaux**Photo  
Vue générale du seuil, du barrage du pont autoroutier à la fin des travauxPhoto  
AP

IVR82\_20107400037NUCA

Auteur de l'illustration : Samir Mahfoudi

© Région Rhône-Alpes, Inventaire général du patrimoine culturel ; © Assemblée des Pays de Savoie  
reproduction soumise à autorisation du titulaire des droits d'exploitation



Coupe montrant en détail la dérivation du bief de la Minoterie Cléchet et les fondations du pont autoroutier

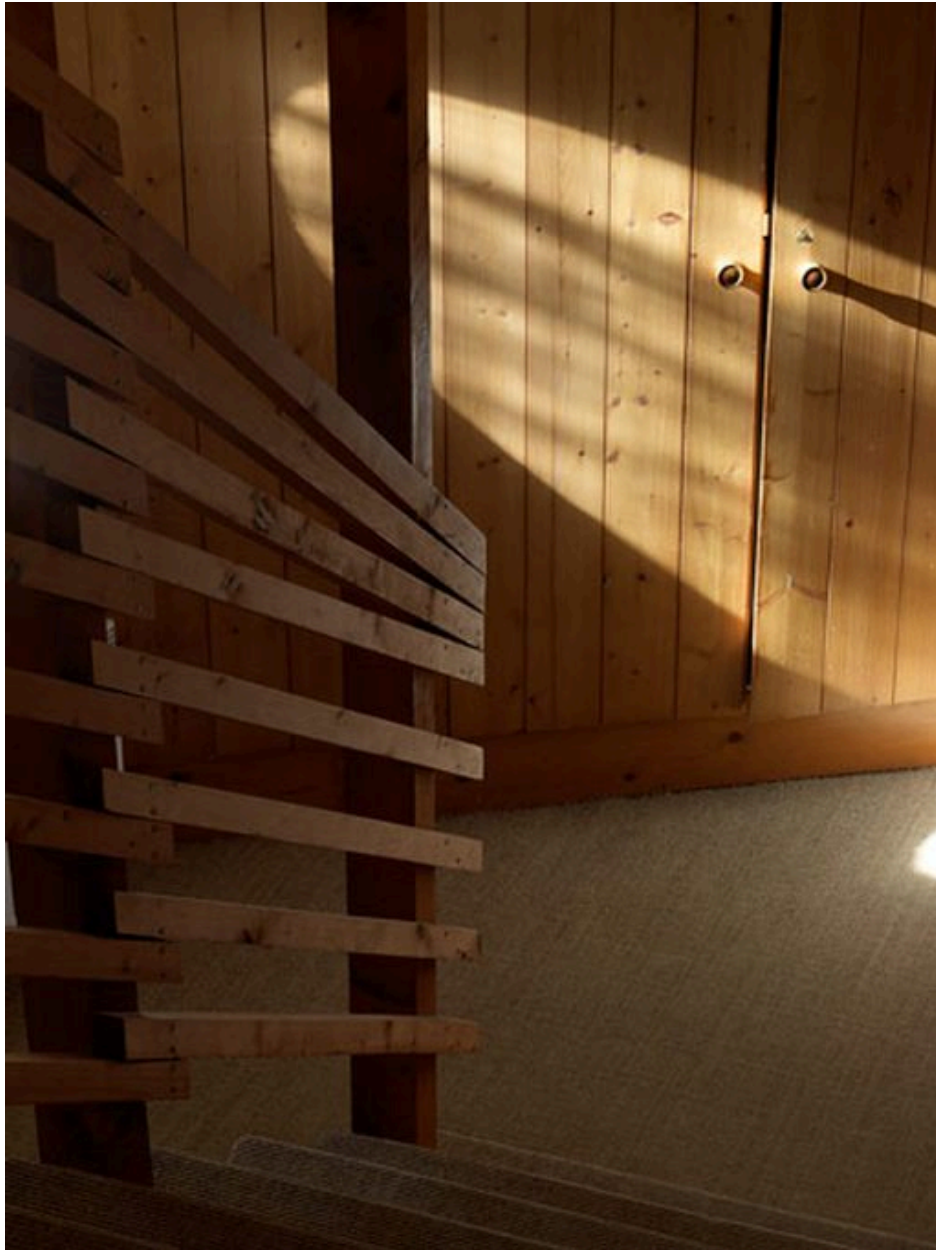
Référence du document reproduit :

- **Coupe montrant en détail la dérivation du bief de la Minoterie Cléchet et les fondations du pont**  
Coupe montrant en détail la dérivation du bief de la Minoterie Cléchet et les fondations du pont autoroutierIllustration  
AP

IVR82\_20107400038NUCA

Auteur de l'illustration : Samir Mahfoudi

© Région Rhône-Alpes, Inventaire général du patrimoine culturel ; © Assemblée des Pays de Savoie  
reproduction soumise à autorisation du titulaire des droits d'exploitation



Vue générale du torrent du Fier prise depuis le nouveau pont autoroutier en 1983

Référence du document reproduit :

- **Vue générale du torrent du Fier prise depuis le nouveau pont autoroutier en 1983**Photo  
Vue générale du torrent du Fier prise depuis le nouveau pont autoroutier en 1983Photo  
AP

IVR82\_20107400039NUCA

Auteur de l'illustration : Eric Dessert

© Région Rhône-Alpes, Inventaire général du patrimoine culturel  
reproduction soumise à autorisation du titulaire des droits d'exploitation



Vue de l'installation des turbines dans les massifs de la centrale d'appoint

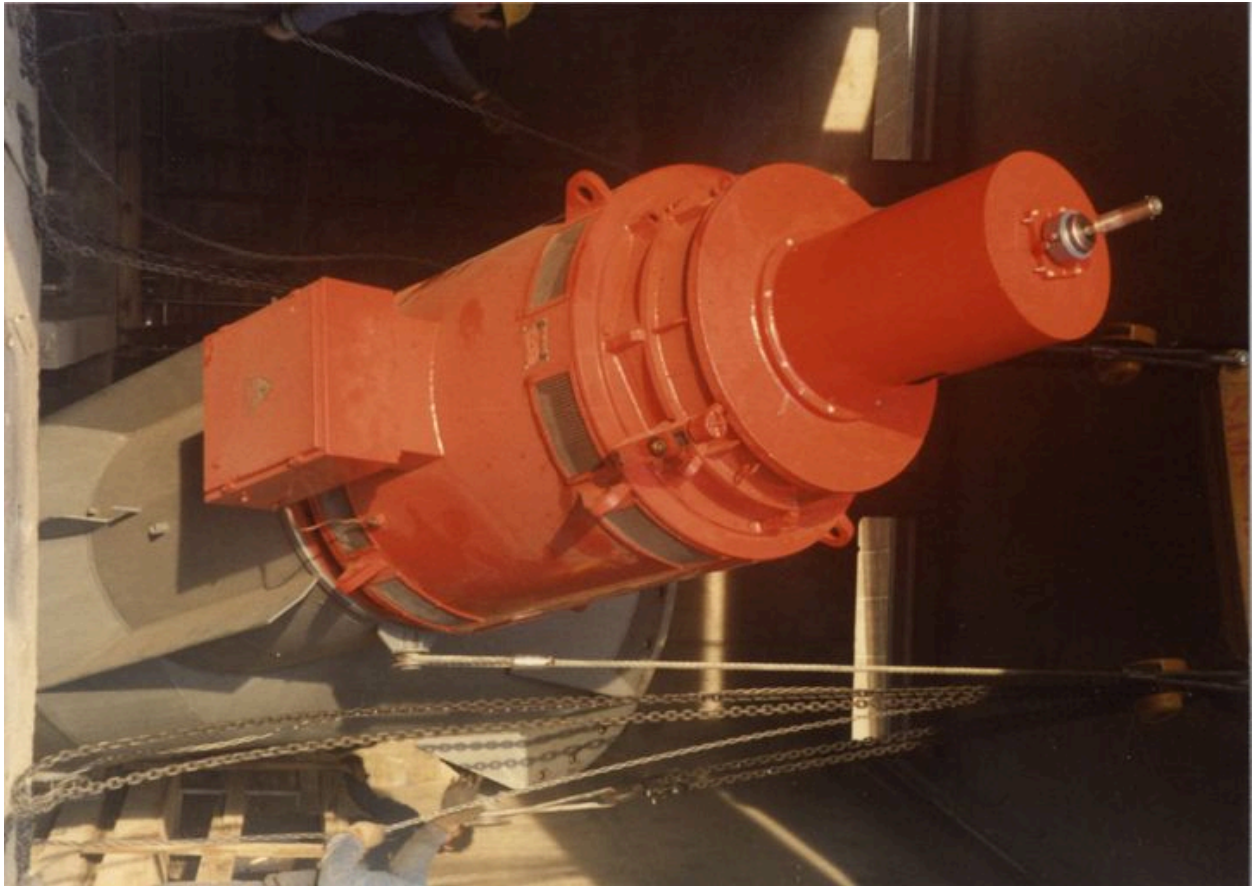
Référence du document reproduit :

- **Vue de l'installation des turbines dans les massifs de la centrale d'appoint**Photo  
Vue de l'installation des turbines dans les massifs de la centrale d'appointPhoto  
AP

IVR82\_20107400040NUCA

Auteur de l'illustration : Samir Mahfoudi

© Région Rhône-Alpes, Inventaire général du patrimoine culturel ; © Assemblée des Pays de Savoie  
reproduction soumise à autorisation du titulaire des droits d'exploitation



Détail d'une des deux turbines de la station d'appoint

Référence du document reproduit :

- **Détail d'une des deux turbines de la station d'appoint**Photo  
Détail d'une des deux turbines de la station d'appoint  
AP

IVR82\_20107400041NUCA

Auteur de l'illustration : Samir Mahfoudi

© Région Rhône-Alpes, Inventaire général du patrimoine culturel ; © Assemblée des Pays de Savoie  
reproduction soumise à autorisation du titulaire des droits d'exploitation



Détail de la conduite forcée se trouvant dans l'ancien canal de fuite

Référence du document reproduit :

- **Détail de la conduite forcée se trouvant dans l'ancien canal de fuite**Photo  
Détail de la conduite forcée se trouvant dans l'ancien canal de fuitePhoto  
AP

IVR82\_20107400042NUCA

Auteur de l'illustration : Samir Mahfoudi

© Région Rhône-Alpes, Inventaire général du patrimoine culturel ; © Assemblée des Pays de Savoie  
reproduction soumise à autorisation du titulaire des droits d'exploitation



Photographie du barrage vue de la route départementale à l'aval en 1983

Référence du document reproduit :

- **Photographie du barrage vue de la route départementale à l'aval en 1983**Photo  
Photographie du barrage vue de la route départementale à l'aval en 1983Photo  
AP

IVR82\_20107400043NUCA

Auteur de l'illustration : Samir Mahfoudi

© Région Rhône-Alpes, Inventaire général du patrimoine culturel ; © Assemblée des Pays de Savoie  
reproduction soumise à autorisation du titulaire des droits d'exploitation





Prise d'eau de la Minoterie Cléchet avant les travaux de 1980 prise depuis le pont de Brogny

Référence du document reproduit :

- **Prise d'eau de la Minoterie Cléchet avant les travaux de 1980 prise depuis le pont de Brogny**Photo  
Prise d'eau de la Minoterie Cléchet avant les travaux de 1980 prise depuis le pont de BrognyPhoto  
AP

IVR82\_20107400044NUCA

Auteur de l'illustration : Samir Mahfoudi

© Région Rhône-Alpes, Inventaire général du patrimoine culturel ; © Assemblée des Pays de Savoie  
reproduction soumise à autorisation du titulaire des droits d'exploitation



Photographie du seuil sur le Fier et passage de la voie rapide urbaine à la sortie nord d'Annecy

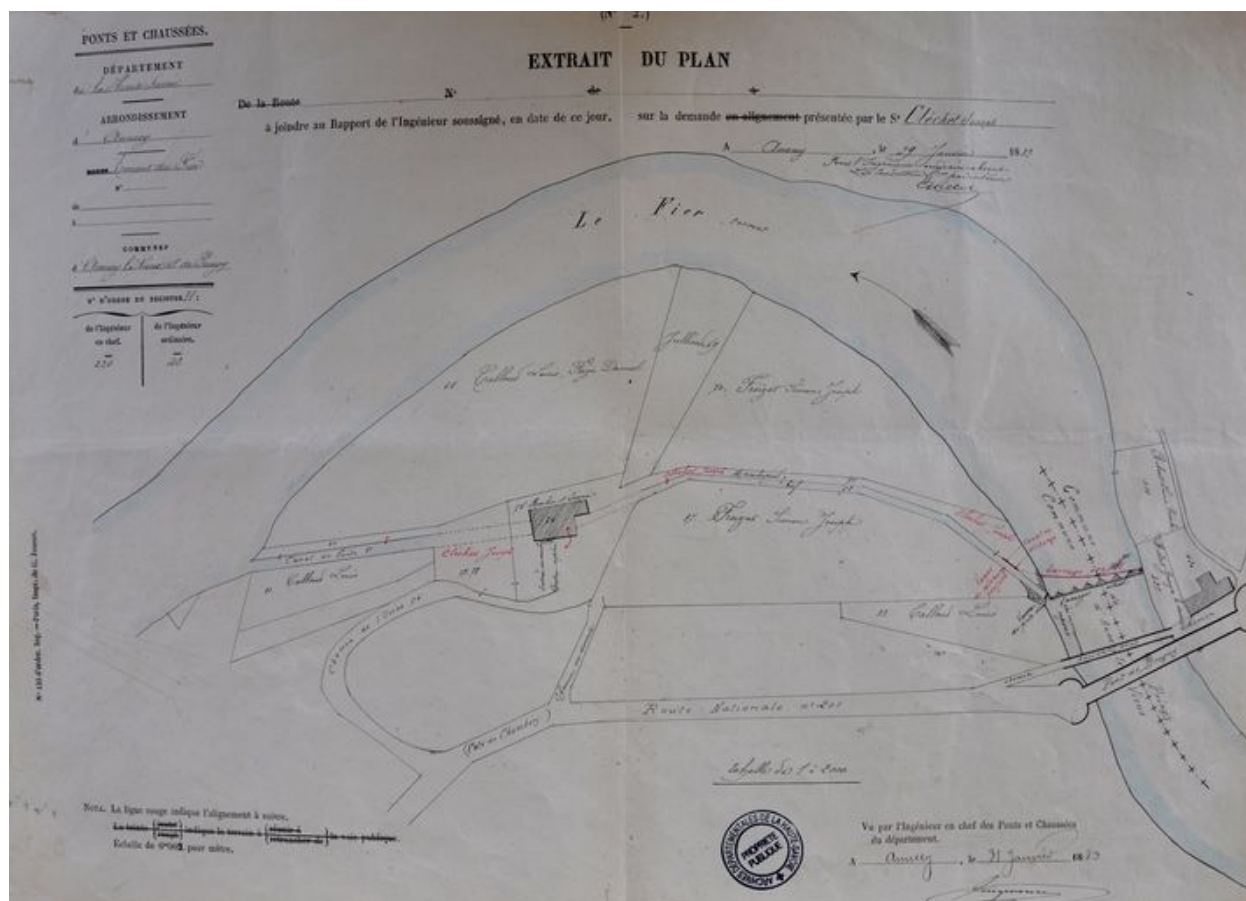
Référence du document reproduit :

- **Photographie du seuil sur le Fier et passage de la voie rapide urbaine à la sortie nord**  
Photographie du seuil sur le Fier et passage de la voie rapide urbaine à la sortie nord d'AnnecyPhoto  
AP

IVR82\_20107400045NUCA

Auteur de l'illustration : Samir Mahfoudi

© Région Rhône-Alpes, Inventaire général du patrimoine culturel ; © Assemblée des Pays de Savoie  
reproduction soumise à autorisation du titulaire des droits d'exploitation



Extrait du plan sur la demande présentée par M. Cléchet du 29 janvier 1883 . Plan. Archives départementales de la Haute-Savoie © Archives départementales de la Haute-Savoie. 6 S 224

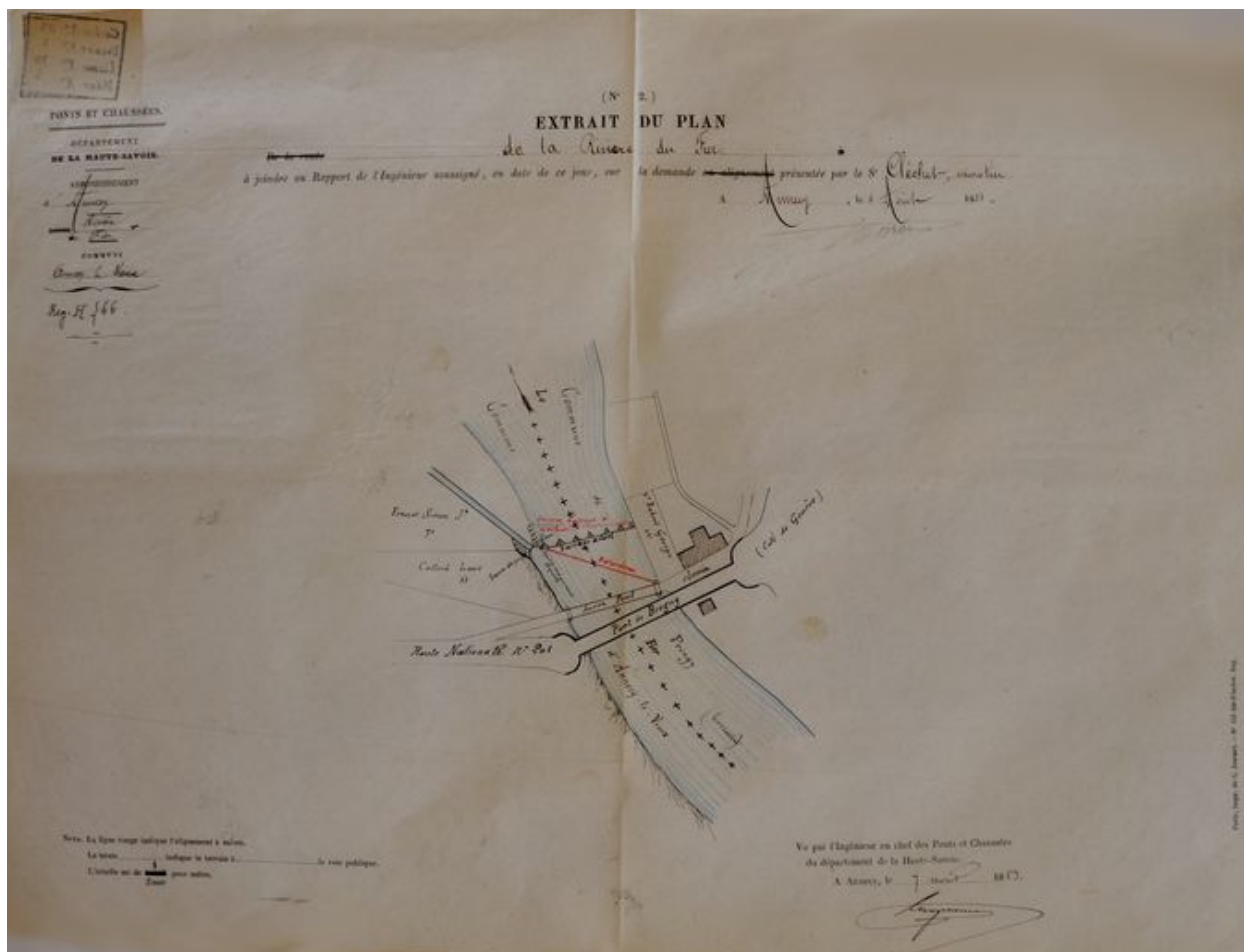
Référence du document reproduit :

- **Extrait du plan sur la demande présentée par M Cléchet du 29 janvier 1883 pour la demande**  
Extrait du plan sur la demande présentée par M Cléchet du 29 janvier 1883 pour la demande d'autorisation pour la reconstruction d'un barrage en maçonnerie sur le Fier près du pont de Brogny  
Plan  
AD Haute-Savoie : 6 S 224

IVR82\_20107400046NUCA

Auteur de l'illustration : Samir Mahfoudi

© Région Rhône-Alpes, Inventaire général du patrimoine culturel ; © Assemblée des Pays de Savoie  
reproduction soumise à autorisation du titulaire des droits d'exploitation



Extrait du plan du 6 août 1883 annexé à la demande en autorisation pour la reconstruction du barrage. Plan. Archives départementales de la Haute-Savoie © Archives départementales de la Haute-Savoie. 6 S 224

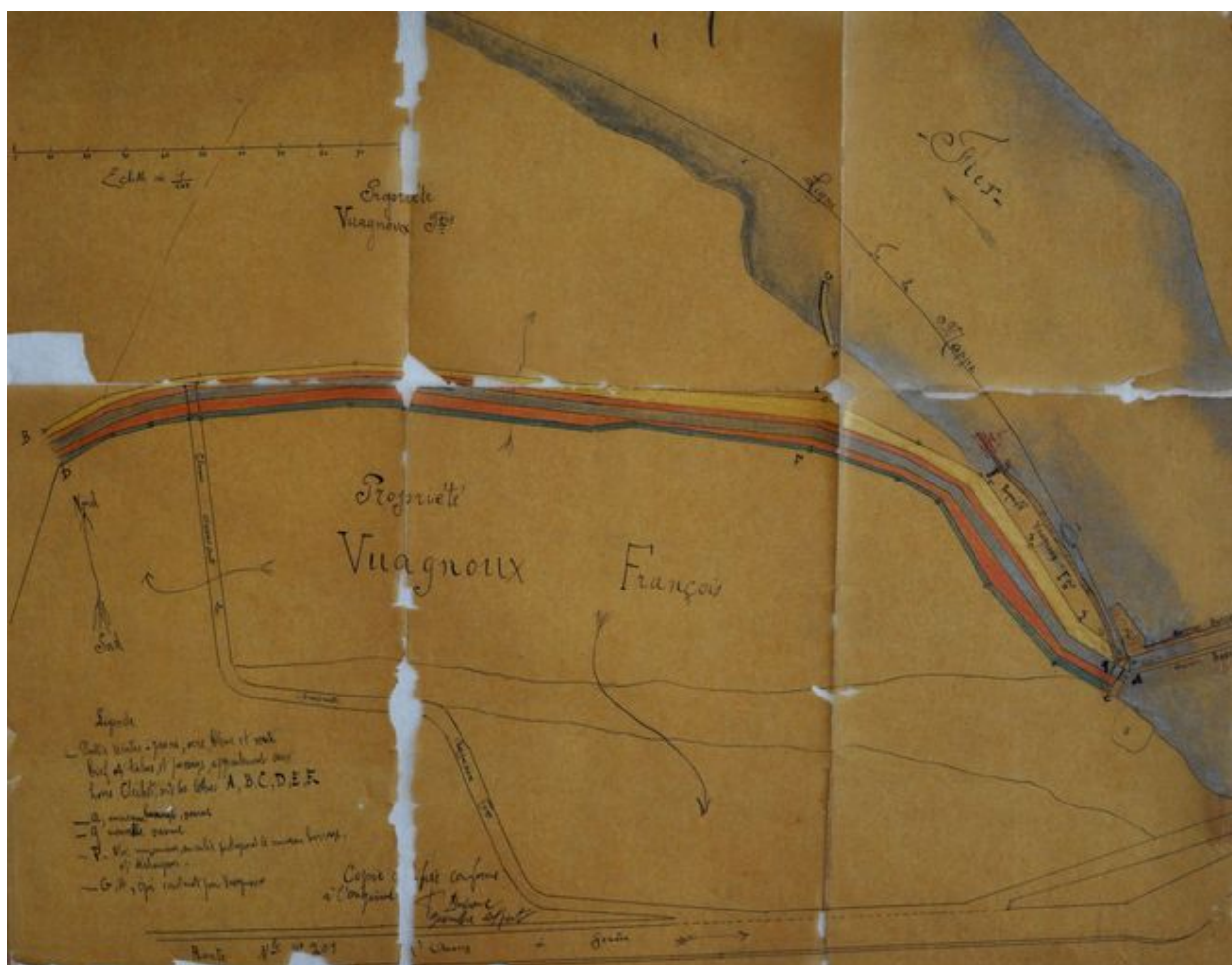
Référence du document reproduit :

- **Extrait du plan du 6 août 1883 annexé à la demande en autorisation pour la reconstruction du**  
Extrait du plan du 6 août 1883 annexé à la demande en autorisation pour la reconstruction du barrage du sieur Cléchet Joseph pétitionnaire  
Plan  
AD Haute-Savoie : 6 S 224

IVR82\_20107400047NUCA

Auteur de l'illustration : Samir Mahfoudi

© Région Rhône-Alpes, Inventaire général du patrimoine culturel ; © Assemblée des Pays de Savoie  
reproduction soumise à autorisation du titulaire des droits d'exploitation



Plan du 13 novembre 1913 indexé à la demande en autorisation pour la construction d'un barrage de la prise d'eau de l'usine Cléchet. Plan. Archives départementales de la Haute-Savoie © Archives départementales de la Haute-Savoie. 6 S 224

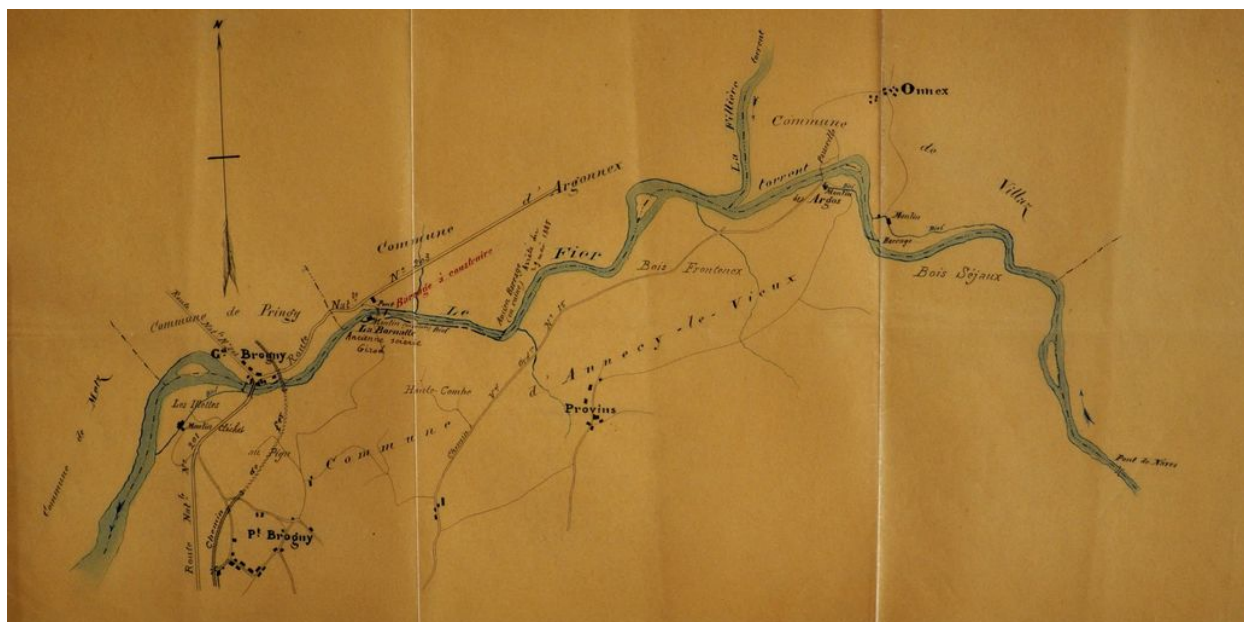
Référence du document reproduit :

- **Plan du 13 novembre 1913 indexé à la demande en autorisation pour la construction d'un barrage de**  
Plan du 13 novembre 1913 indexé à la demande en autorisation pour la construction d'un barrage de la prise  
d'eau de l'usine Cléchet  
AD Haute-Savoie : 6 S 224

IVR82\_20107400048NUCA

Auteur de l'illustration : Samir Mahfoudi

© Région Rhône-Alpes, Inventaire général du patrimoine culturel ; © Assemblée des Pays de Savoie  
reproduction soumise à autorisation du titulaire des droits d'exploitation



Plan à l'échelle 1/10000 indexé au rapport du conducteur subdivisionnaire du 13 juin 1901. Plan. Archives départementales de la Haute-Savoie © Archives départementales de la Haute-Savoie. 6 S 224

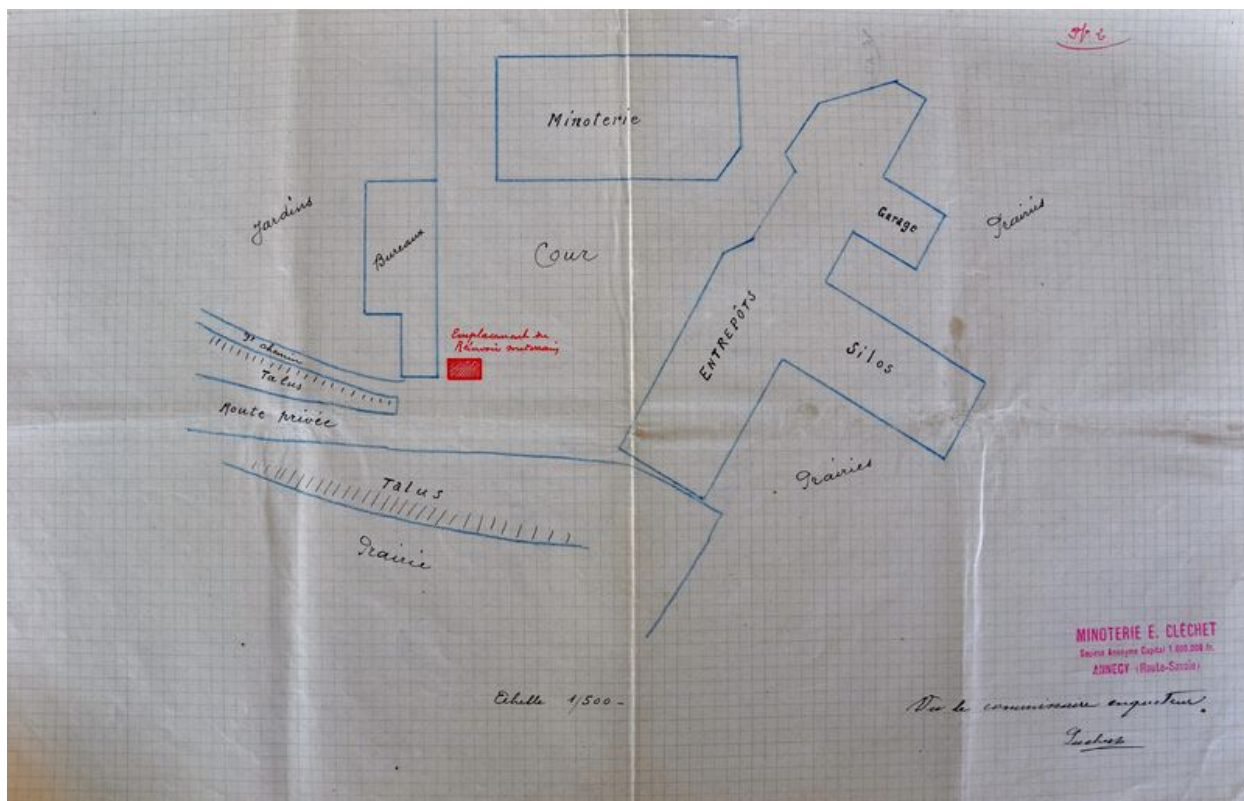
Référence du document reproduit :

- **Plan général des communes d'Annecy-le-Vieux, d'Argonnex et de l'usine de la Bornalle dressé le 13**  
Plan général des communes d'Annecy-le-Vieux, d'Argonnex et de l'usine de la Bornalle dressé le 13 juin 1901,  
plan au 1:10 000Plan  
AD Haute-Savoie : 6 S 224

IVR82\_20107400049NUCA

Auteur de l'illustration : Samir Mahfoudi

© Région Rhône-Alpes, Inventaire général du patrimoine culturel ; © Assemblée des Pays de Savoie  
reproduction soumise à autorisation du titulaire des droits d'exploitation



Plan général de 1926 indexé à la demande en autorisation de M. Albert Cléchet

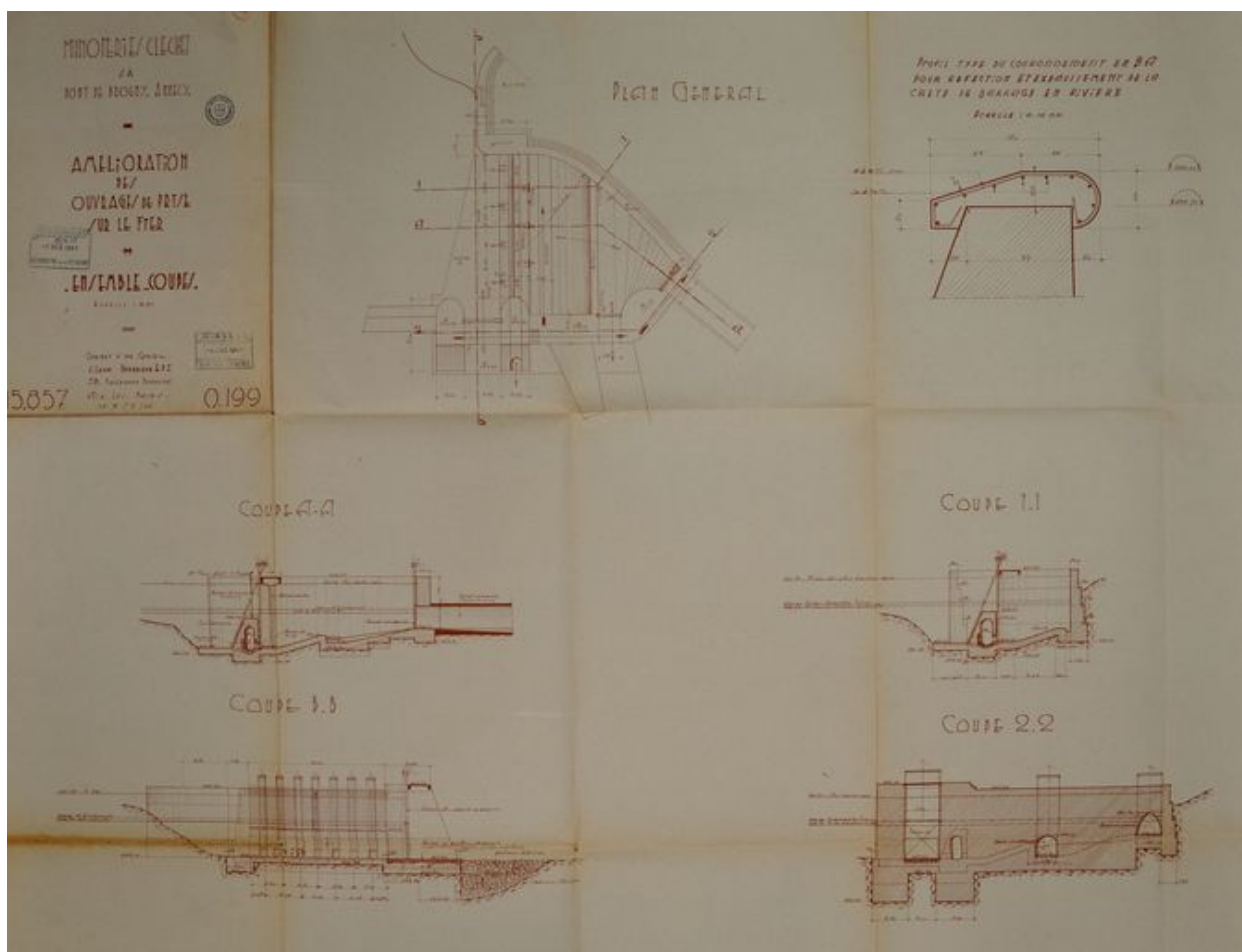
Référence du document reproduit :

- **Plan général de 1926 indexé à la demande en autorisation de M Albert Cléchet d'établir sur le**  
Plan général de 1926 indexé à la demande en autorisation de M Albert Cléchet d'établir sur le territoire de la commune d'Annecy le Vieux près des moulins auPlan  
AD Haute-Savoie

IVR82\_20107400050NUCA

Auteur de l'illustration : Samir Mahfoudi

© Région Rhône-Alpes, Inventaire général du patrimoine culturel ; © Assemblée des Pays de Savoie  
reproduction soumise à autorisation du titulaire des droits d'exploitation



Coupe de la prise d'eau de la Minoterie Cléchet annexée à la demande de 1923

Référence du document reproduit :

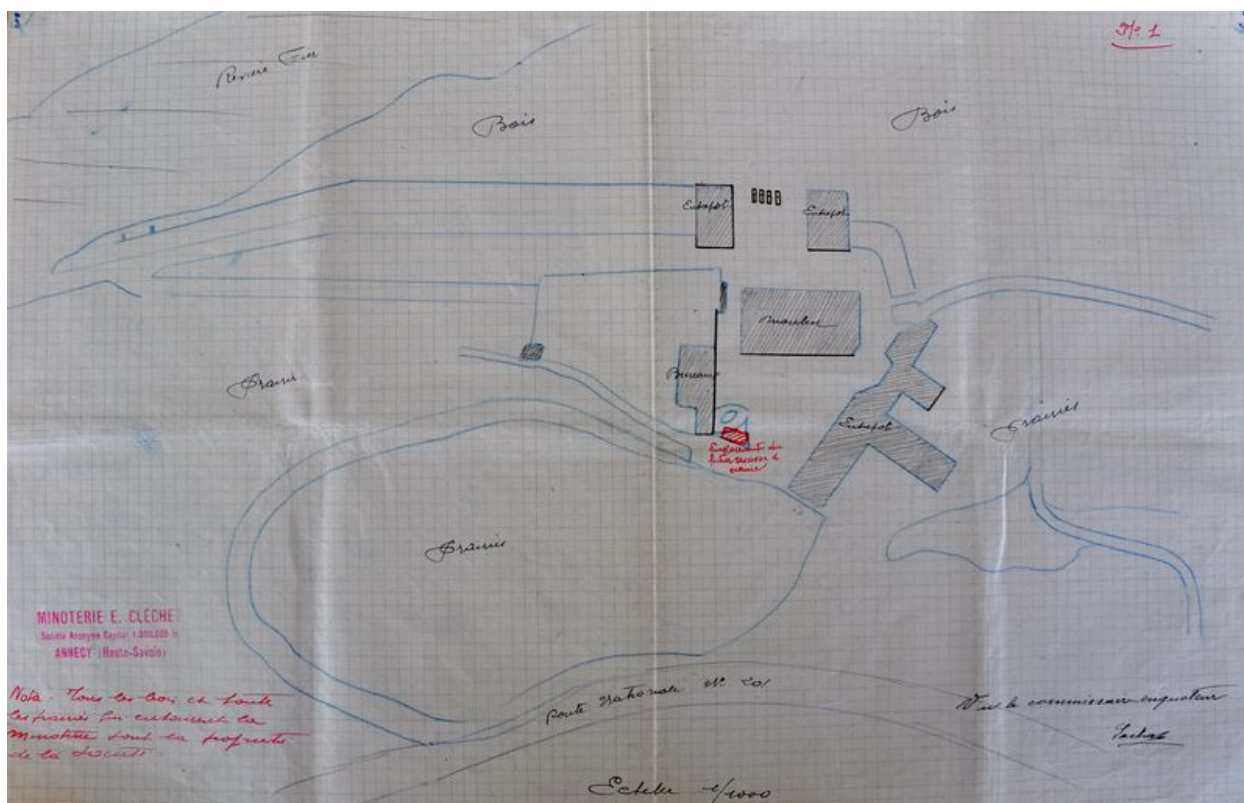
- **Coupe de la prise d'eau de la Minoterie Cléchet annexée à la demande de 1923**Plan  
Coupe de la prise d'eau de la Minoterie Cléchet annexée à la demande de 1923Plan  
AD Haute-Savoie

IVR82\_20107400051NUCA

Auteur de l'illustration : Samir Mahfoudi

© Région Rhône-Alpes, Inventaire général du patrimoine culturel ; © Assemblée des Pays de Savoie  
reproduction soumise à autorisation du titulaire des droits d'exploitation





Plan général de 1926 indexé à la demande en autorisation de M. Albert Cléchet

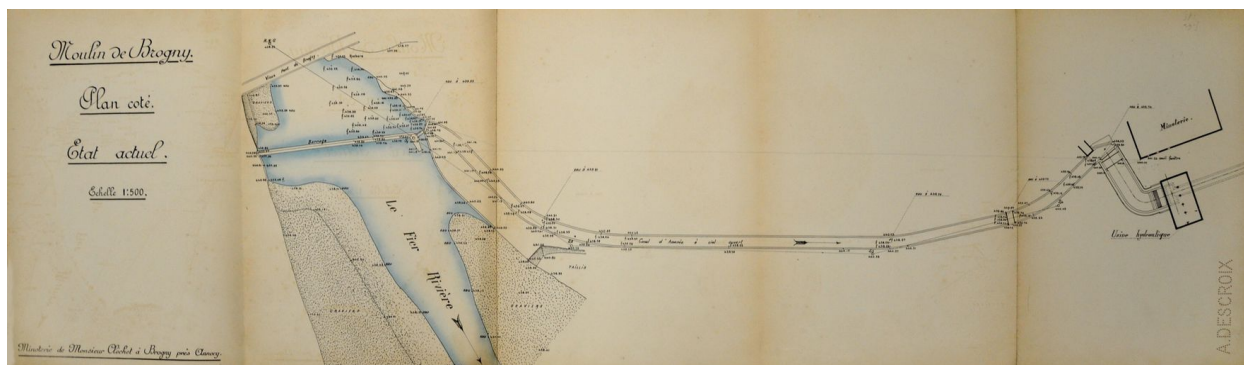
Référence du document reproduit :

- **Plan général de 1926 indexé à la demande en autorisation de M Albert Cléchet d'établir sur le** Plan général de 1926 indexé à la demande en autorisation de M Albert Cléchet d'établir sur le territoire de la commune d'Annecy le Vieux près des moulins au hameau de Brogny, un dépôt d'hydrocarbure Plan AD Haute-Savoie

IVR82\_20107400052NUCA

Auteur de l'illustration : Samir Mahfoudi

© Région Rhône-Alpes, Inventaire général du patrimoine culturel ; © Assemblée des Pays de Savoie  
reproduction soumise à autorisation du titulaire des droits d'exploitation



Plan coté, état de la prise d'eau de l'usine Cléchet le 31 juillet 1913

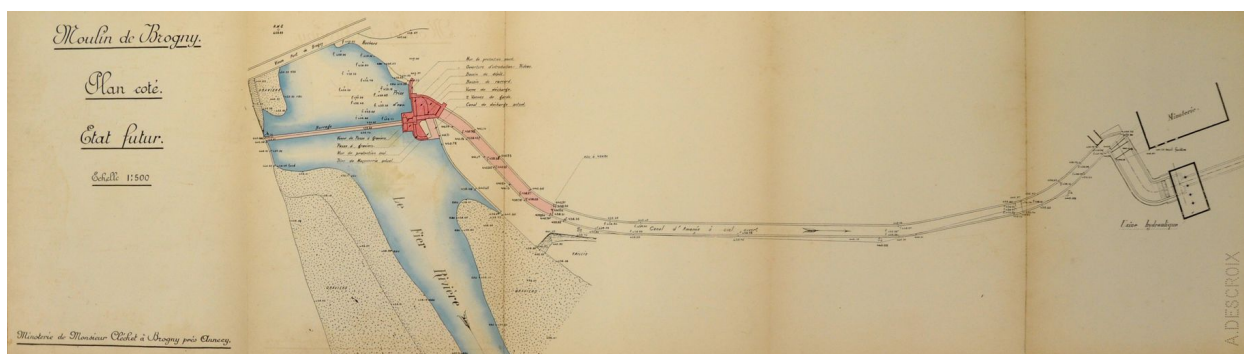
Référence du document reproduit :

- **Plan coté, état de la prise d'eau de l'usine Cléchet le 31 juillet 1913**  
Plan coté, état de la prise d'eau de l'usine Cléchet le 31 juillet 1913  
AD Haute-Savoie

IVR82\_20107400053NUCA

Auteur de l'illustration : Samir Mahfoudi

© Région Rhône-Alpes, Inventaire général du patrimoine culturel ; © Assemblée des Pays de Savoie  
reproduction soumise à autorisation du titulaire des droits d'exploitation



Plan coté, etat futur de la prise d'eau de l'usine Cléchet le 31 juillet 1913

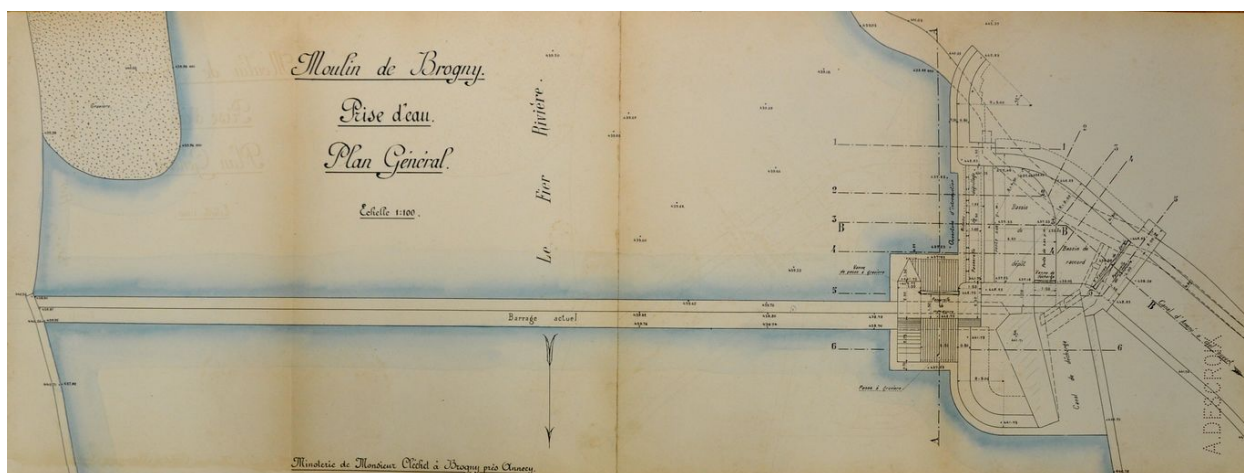
Référence du document reproduit :

- **Plan coté, etat futur de la prise d'eau de l'usine Cléchet le 31 juillet 1913**  
Plan coté, etat futur de la prise d'eau de l'usine Cléchet le 31 juillet 1913  
AD Haute-Savoie

IVR82\_20107400054NUCA

Auteur de l'illustration : Samir Mahfoudi

© Région Rhône-Alpes, Inventaire général du patrimoine culturel ; © Assemblée des Pays de Savoie  
reproduction soumise à autorisation du titulaire des droits d'exploitation



Plan général du 31 juillet 1913 de la prise d'eau projetée

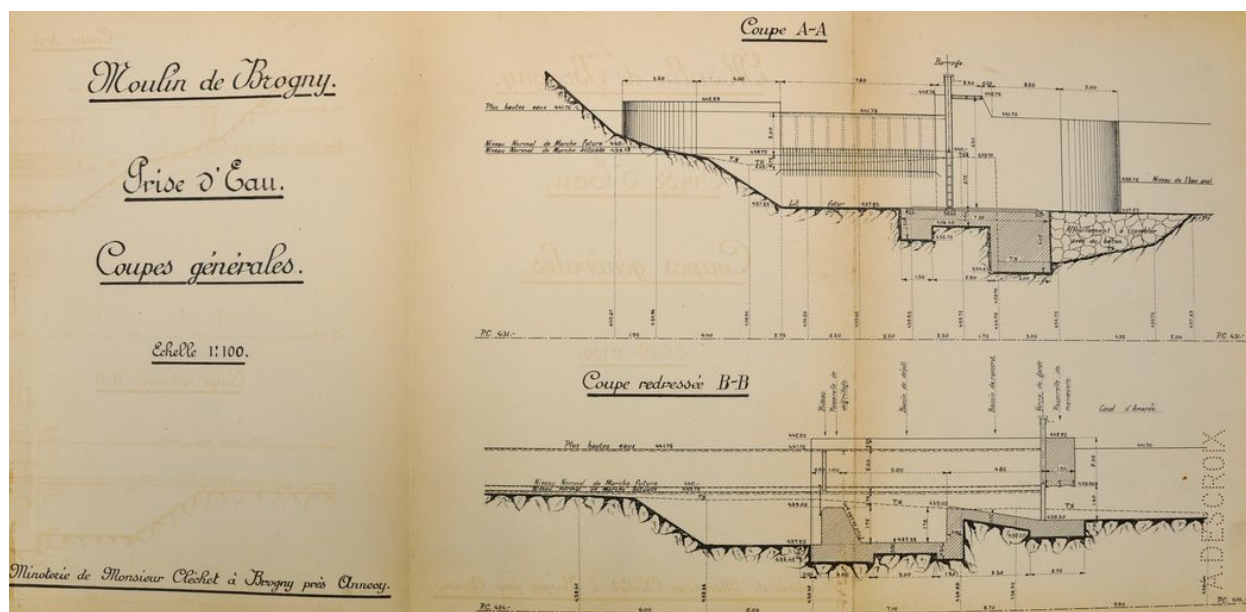
Référence du document reproduit :

- **Plan général du 31 juillet 1913 de la prise d'eau projetée indexé à la demande en autorisation**  
Plan général du 31 juillet 1913 de la prise d'eau projetée indexé à la demande en autorisation pour la construction d'une nouvelle prise d'eau du 21 janvier  
AD Haute-Savoie

IVR82\_20107400055NUCA

Auteur de l'illustration : Samir Mahfoudi

© Région Rhône-Alpes, Inventaire général du patrimoine culturel ; © Assemblée des Pays de Savoie  
reproduction soumise à autorisation du titulaire des droits d'exploitation



Plan du 13 juillet 1913, coupes générales de la prise d'eau projetée pour la Minoterie Cléchet

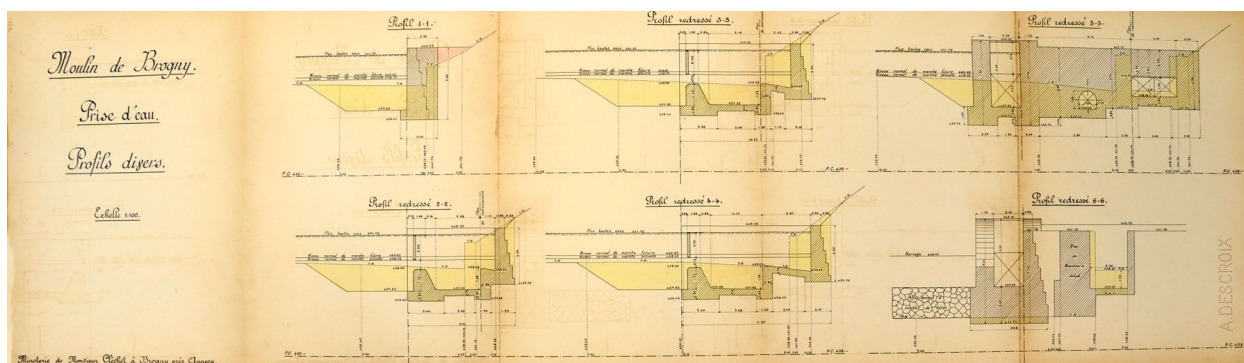
Référence du document reproduit :

- **Plan du 13 juillet 1913, coupes générales de la prise d'eau projetée pour la Minoterie Cléchet**  
Plan du 13 juillet 1913, coupes générales de la prise d'eau projetée pour la Minoterie Cléchet  
AD Haute-Savoie

IVR82\_20107400056NUCA

Auteur de l'illustration : Samir Mahfoudi

© Région Rhône-Alpes, Inventaire général du patrimoine culturel ; © Assemblée des Pays de Savoie  
reproduction soumise à autorisation du titulaire des droits d'exploitation



Plan du 13 juillet 1913 à l'échelle 1:100, coupes générales de la prise d'eau projetée pour la Minoterie Cléchet

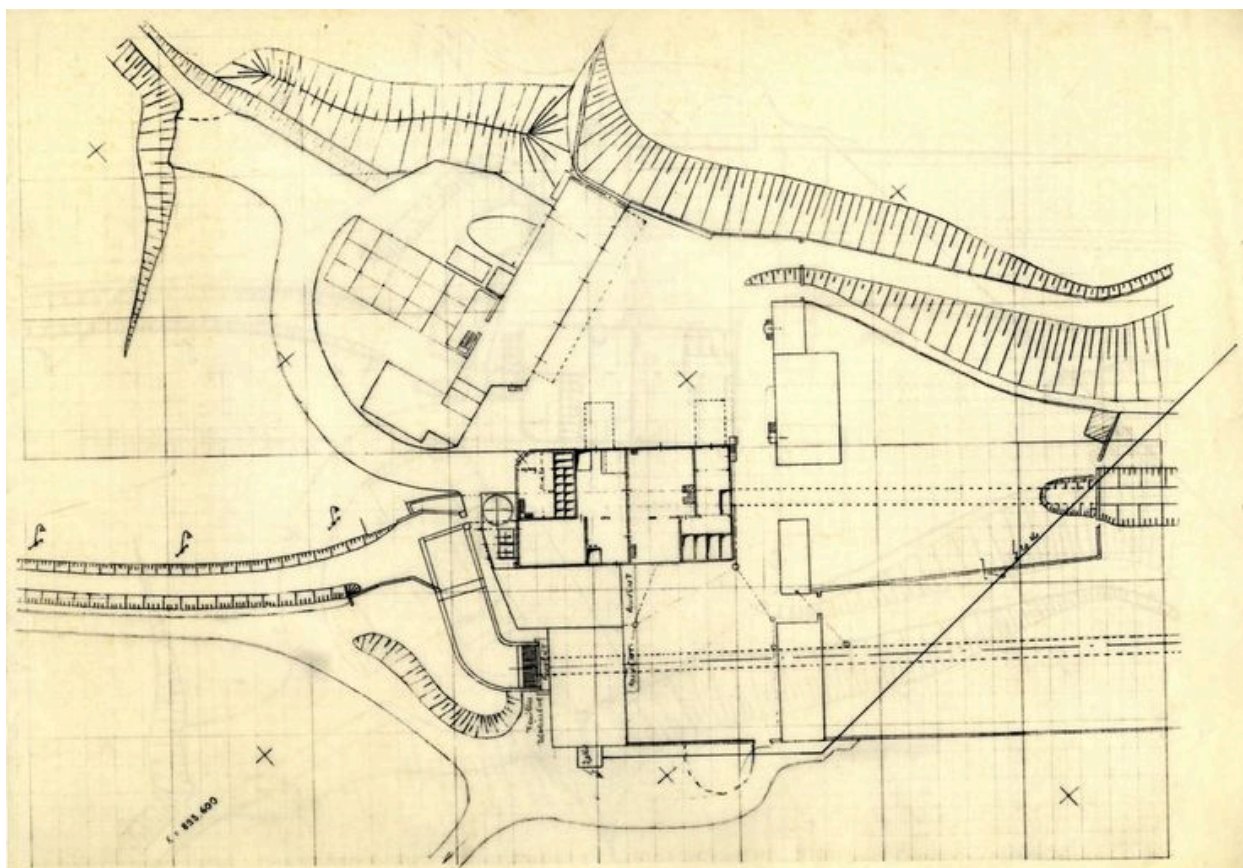
Référence du document reproduit :

- **Plan du 13 juillet 1913 à l'échelle 1:100, coupes générales de la prise d'eau projetée pour la Minoterie Cléchet**  
Plan du 13 juillet 1913 à l'échelle 1:100, coupes générales de la prise d'eau projetée pour la Minoterie Cléchet  
AD Haute-Savoie

IVR82\_20107400057NUCA

Auteur de l'illustration : Samir Mahfoudi

© Région Rhône-Alpes, Inventaire général du patrimoine culturel ; © Assemblée des Pays de Savoie  
reproduction soumise à autorisation du titulaire des droits d'exploitation



Plan général de l'usine agroalimentaire reproduit d'après des plans originaux en 1980

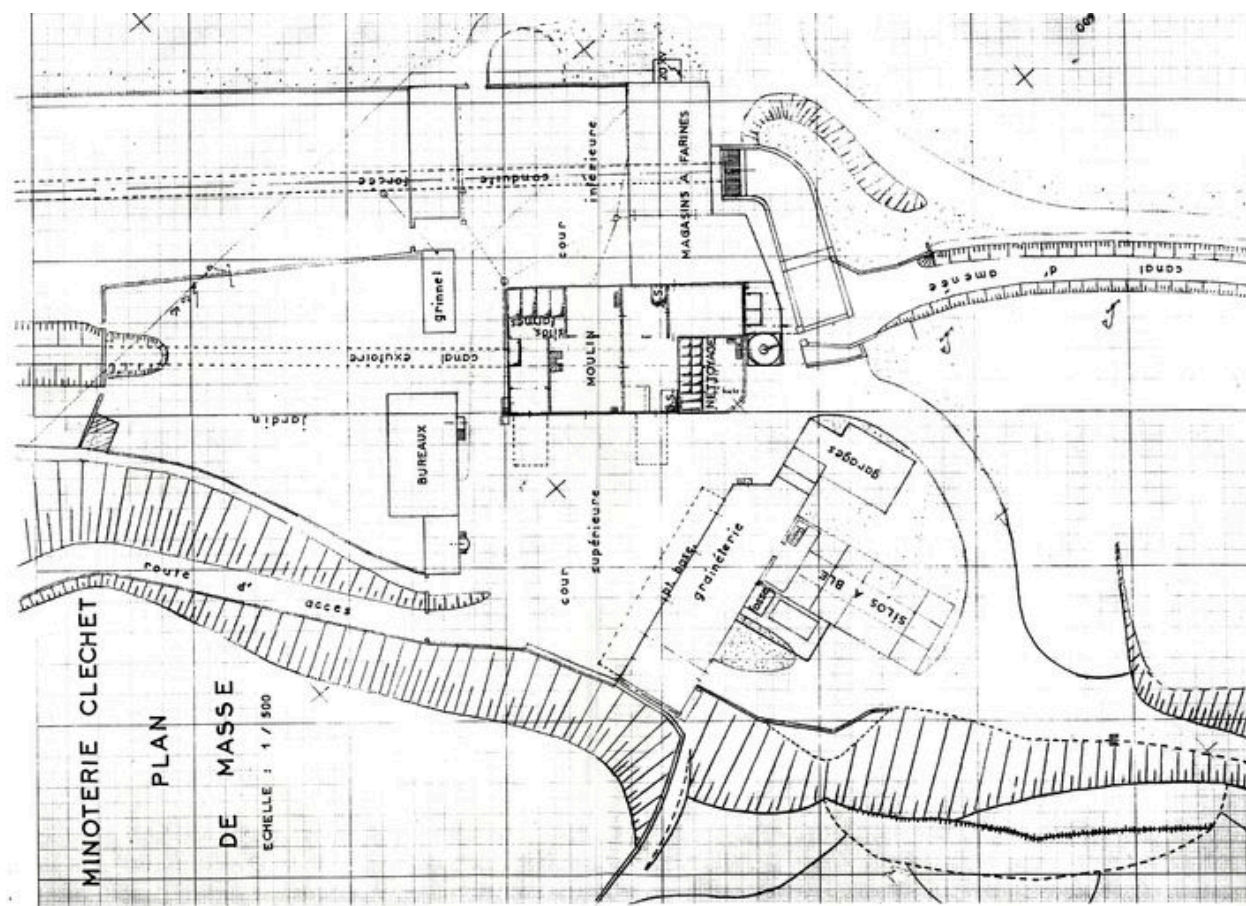
Référence du document reproduit :

- **Plan général de l'usine agroalimentaire reproduit d'après des plans originaux en 1980**  
Plan général de l'usine agroalimentaire reproduit d'après des plans originaux en 1980  
Plan  
AP

IVR82\_20107400058NUCA

Auteur de l'illustration : Samir Mahfoudi

© Région Rhône-Alpes, Inventaire général du patrimoine culturel ; © Assemblée des Pays de Savoie  
reproduction soumise à autorisation du titulaire des droits d'exploitation



Plan général de l'usin Cléchet en 1980

Référence du document reproduit :

- **Plan général de l'usin Cléchet en 1980**  
Plan général de l'usin Cléchet en 1980  
AP

IVR82\_20107400059NUCA

Auteur de l'illustration : Samir Mahfoudi

© Région Rhône-Alpes, Inventaire général du patrimoine culturel ; © Assemblée des Pays de Savoie  
reproduction soumise à autorisation du titulaire des droits d'exploitation





Vue du plan d'ensemble du 12 décembre 1980 . Plan. © Archives Direction départementale de l'Équipement et de l'Agriculture de Haute-Savoie. Carton Minoterie Cléchet

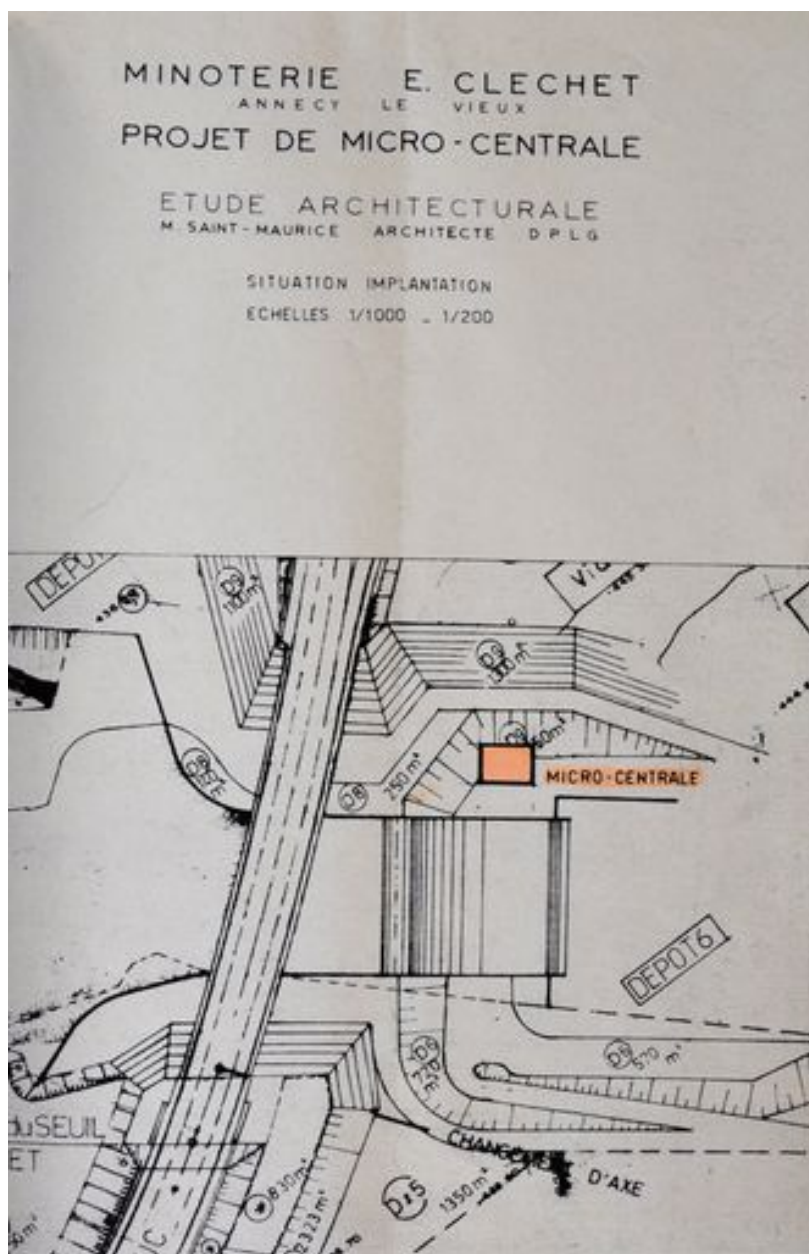
Référence du document reproduit :

- **Vue du plan d'ensemble du 12 décembre 1980 au 1:1000 pour l'installation de deux groupes axiaux**  
Vue du plan d'ensemble du 12 décembre 1980 au 1:1000 pour l'installation de deux groupes axiaux pour l'alimentation en énergie électrique de la Minoterie Cléchet  
A DDEA Haute-Savoie : Carton Minoterie Cléchet

IVR82\_20107400060NUCA

Auteur de l'illustration : Samir Mahfoudi

© Région Rhône-Alpes, Inventaire général du patrimoine culturel ; © Assemblée des Pays de Savoie  
reproduction soumise à autorisation du titulaire des droits d'exploitation



Plan général de la station d'appoint dressé en 1981. Plan. © Archives Direction départementale de l'Équipement et de l'Agriculture de Haute-Savoie. Carton Minoterie Clechet

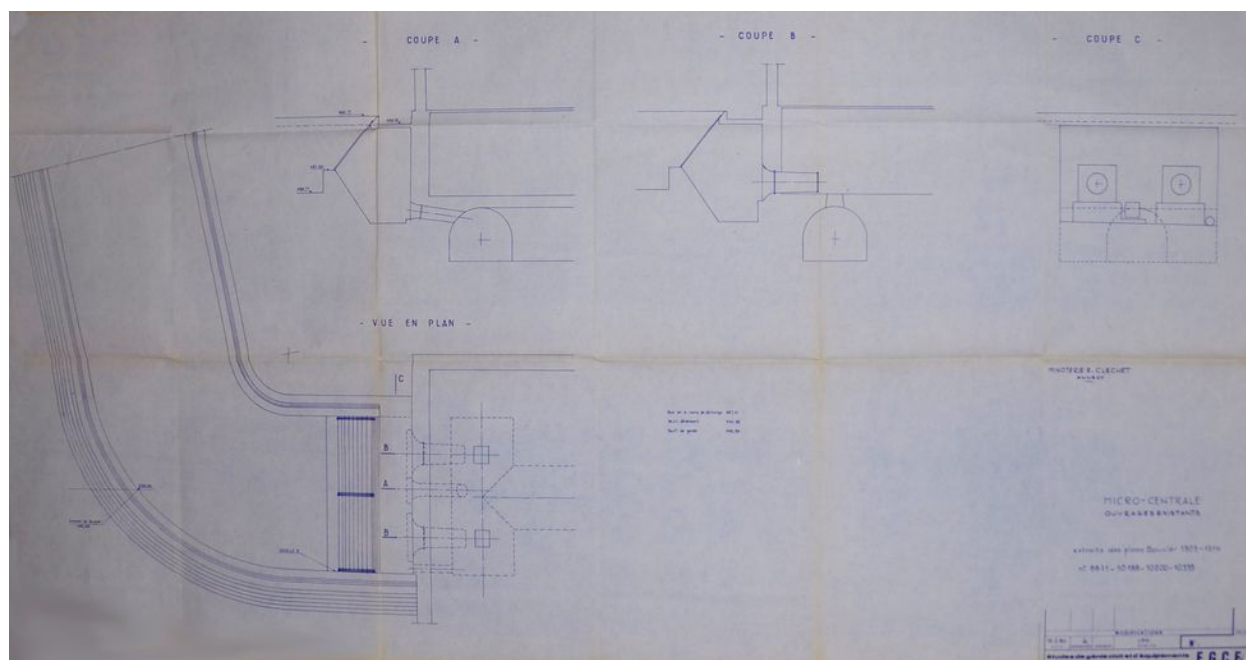
Référence du document reproduit :

- **Plan général de la station d'appoint dressé en 1981**  
Plan général de la station d'appoint dressé en 1981  
A DDEA Haute-Savoie : Carton Minoterie Clechet

IVR82\_20107400061NUCA

Auteur de l'illustration : Samir Mahfoudi

© Région Rhône-Alpes, Inventaire général du patrimoine culturel ; © Assemblée des Pays de Savoie  
reproduction soumise à autorisation du titulaire des droits d'exploitation



Plan des ouvrages existants du canal de fuite à l'emplacement de la future micro centrale: extrait des plans Bouvier réalisés en 1909. Plan. © Archives Direction départementale de l'Équipement et de l'Agriculture de Haute-Savoie. Carton Minoterie Cléchet

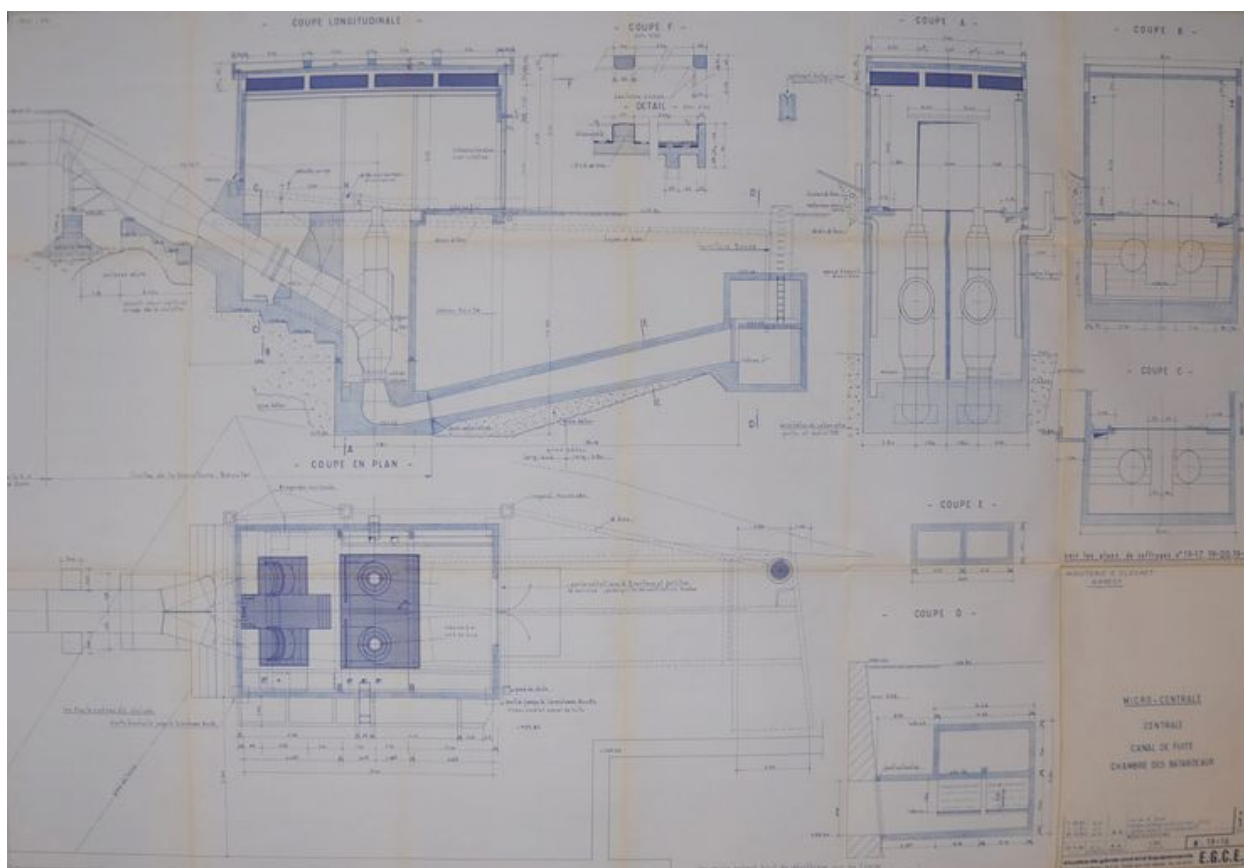
Référence du document reproduit :

- **Plan des ouvrages existants du canal de fuite à l'emplacement de la future micro centrale: extrait**  
Plan des ouvrages existants du canal de fuite à l'emplacement de la future micro centrale: extrait des plans Bouvier réalisés en 1909  
A DDEA Haute-Savoie : Carton Minoterie Cléchet

IVR82\_20107400062NUCA

Auteur de l'illustration : Samir Mahfoudi

© Région Rhône-Alpes, Inventaire général du patrimoine culturel ; © Assemblée des Pays de Savoie  
reproduction soumise à autorisation du titulaire des droits d'exploitation



Plan de la micro centrale, du canal de fuite et de la chambre des batardeaux dressé en 1980

Référence du document reproduit :

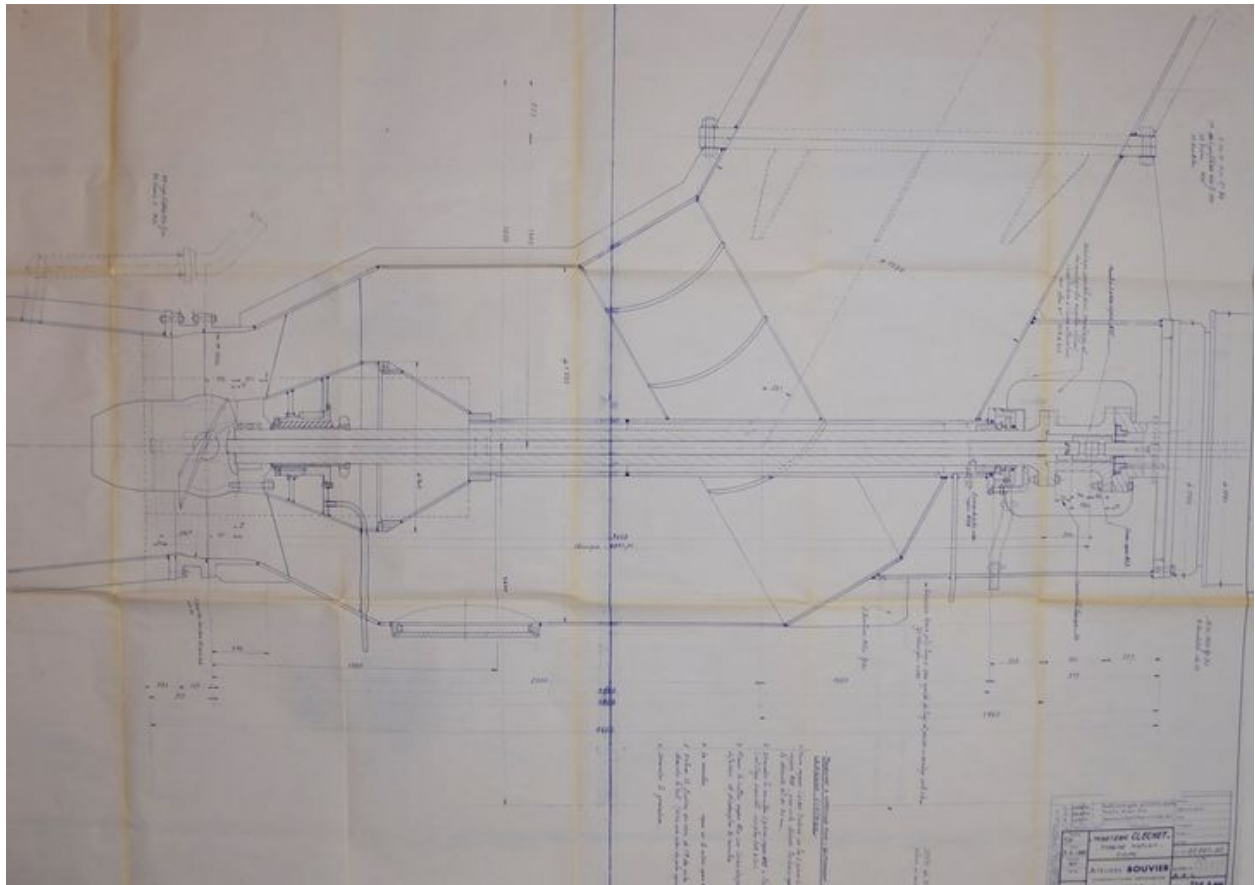
- **Plan de la micro-centrale, du canal de fuite etPlan**  
Plan de la micro-centrale, du canal de fuite etPlan  
AP

IVR82\_20107400063NUCA

Auteur de l'illustration : Samir Mahfoudi

Auteur du document reproduit : Ateliers Bouvier

© Région Rhône-Alpes, Inventaire général du patrimoine culturel ; © Assemblée des Pays de Savoie  
reproduction soumise à autorisation du titulaire des droits d'exploitation



Coupe transversale d'une turbine Kaplan dressée par les ateliers Bouvier en 1980

Référence du document reproduit :

- **Coupe transversale d'une turbine Kaplan dressée par les ateliers Bouvier en 1980**Plan  
Coupe transversale d'une turbine Kaplan dressée par les ateliers Bouvier en 1980Plan  
AP

IVR82\_20107400064NUCA

Auteur de l'illustration : Samir Mahfoudi

Auteur du document reproduit : Ateliers Bouvier

© Région Rhône-Alpes, Inventaire général du patrimoine culturel ; © Assemblée des Pays de Savoie  
reproduction soumise à autorisation du titulaire des droits d'exploitation



Entête d'un courrier de 1910 montrant une vue d'ensemble de la Minoterie Cléchet

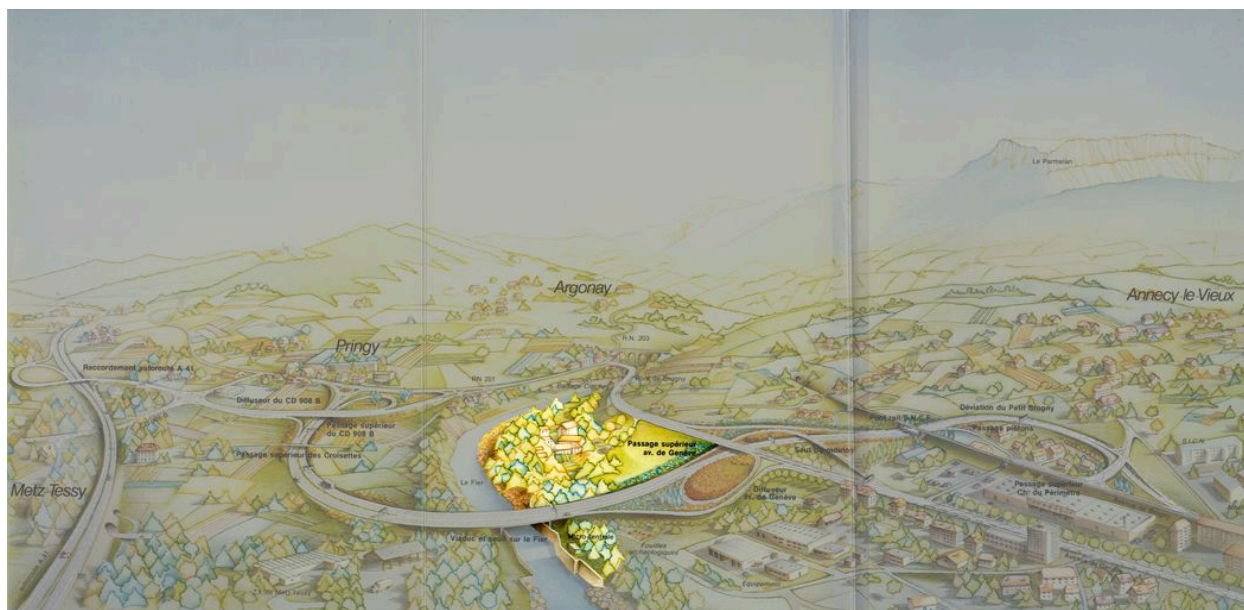
Référence du document reproduit :

- **Entête d'un courrier de 1910 montrant une vue d'ensemble de la Minoterie Cléchet** Illustration  
Entête d'un courrier de 1910 montrant une vue d'ensemble de la Minoterie Cléchet Illustration  
AP

IVR82\_20107400065NUCA

Auteur de l'illustration : Samir Mahfoudi

© Région Rhône-Alpes, Inventaire général du patrimoine culturel ; © Assemblée des Pays de Savoie  
reproduction soumise à autorisation du titulaire des droits d'exploitation



Dessin représentant une vue d'ensemble des communes concernées par la construction de la sortie nord de l'agglomération d'Annecy, dressé en 1983

Référence du document reproduit :

- **Dessin représentant une vue d'ensemble des communes concernées par la construction de la sortie**  
Dessin représentant une vue d'ensemble des communes concernées par la construction de la sortie nord de l'agglomération d'Annecy, dressé en 1983  
Illustration  
AP

IVR82\_20107400066NUCA

Auteur de l'illustration : Samir Mahfoudi

© Région Rhône-Alpes, Inventaire général du patrimoine culturel ; © Assemblée des Pays de Savoie  
reproduction soumise à autorisation du titulaire des droits d'exploitation