



Rhône-Alpes, Haute-Savoie
Argonay
Mercier
305 route de Villaz

Moulin du Pont de Villaz dit Scierie du pont de Villaz

Références du dossier

Numéro de dossier : IA74000987

Date de l'enquête initiale : 2010

Date(s) de rédaction : 2010

Cadre de l'étude : enquête thématique régionale Patrimoine hydraulique des Pays de Savoie

Degré d'étude : monographié

Désignation

Dénomination : scierie

Parties constituantes non étudiées : maison, scierie, garage

Compléments de localisation

Milieu d'implantation : en écart

Réseau hydrographique : la), Fier Supérieur Fillière

Références cadastrales : AD 4. 4, 425, 428, 652, 421, 420, 354, 254, 251, 250, AY 109 , 111, 128 , 112

Historique

Entre 1842 et 1861, M. Délétraz Jean née en 1813 possède au pont de Villaz dans la commune d'Argonnex, un moulin à deux roues, une scierie et une maison. En 1871, les biens de M. Délétraz Jean sont légués à sa veuve et à son fils Camille Délétraz. Madame Délétraz assure la gestion de l'affaire familiale jusqu'à la majorité de Camille, en 1886. Le fils aîné entreprend alors plusieurs travaux de modernisation, il fait reconstruire le barrage dans la Fillière pour la mise ne mouvement d'un moulin et d'une scierie. En 1887, M. Delétraz réalise des travaux pour réparer le barrage de sa prise d'eau qui fait mouvoir le moulin qu'il possède sur la rive droite du torrent de la Fillière au lieu dit le pont de Villaz dans la commune d'Argonnay. Le barrage se trouve sur les communes de Saint-Martin de Bellevue et de Villaz. Ce barrage très ancien en 1887, se compose de pièces de bois assemblées et posées les unes au dessus des autres qui sont retenues par des pilotis couvrant une longueur de 38m50 et d'une hauteur de 2m84 au dessus du niveau d'étiage. Suite à l'explosion de cartouches de dynamite jetées par les pêcheurs, le barrage est alors fortement endommagé. On décide donc de le reconstruire. A partir de 1901, le meunier Diaquenod Alexis récupère la propriété des Déletraz. En 1927, M. Dupont Jean Marie, gendre de M. Diaquenod Alexis récupère le moulin à farine qui est alors équipé de quatre roues. En 1906, M. Diaquenod Alexis dispose alors d'une chute d'eau d'une hauteur de 0m75 pour un débit de 790 litres par seconde, en période d'étiage. La puissance en chevaux-vapeur fournie par les machines hydrauliques peut aller jusqu'à 6 chevaux, alors que le moulin à blé profite d'une puissance beaucoup plus conséquente, estimée à 22 chevaux. Au niveau du moulin, la chute d'eau est de 2m75. Le 27 octobre 1950, le barrage Dupont dispose d'un niveau légal de la retenue de 4m50 pour un débit réservé réel de 31 mètres cube et un débit dérivé de 48 mètres cube. D'une longueur de 350 mètres, la dérivation sert à actionner la turbine hydraulique d'une scierie. Le barrage connaît de nombreuses réfections dont les plus importantes sont celle de 1905 et 1965 où l'injection de béton permet de rendre étanche le seuil du barrage. En 1960, M. Dupont Albert transforme l'ancien moulin en scierie et fait construire de nouveaux édifices, progressivement les bâtiments du moulin sont détruits, remplacés par des équipements plus modernes mais certaines annexes du moulin sont encore visibles en 2010.

Période(s) principale(s) : 1er quart 19e siècle

Dates : 1800 (daté par source)

Auteur(s) de l'oeuvre : Jean Délétraz (ingénieur, attribution par source)

Description

L'ensemble se trouve sur la rive droite de la Fillière à l'ouest du Pont de Villaz. D'une longueur de 350 mètres, la dérivation de la scierie est alimentée par un barrage situé sur la commune de Saint-Martin de Bellevue qui a été reconstruit en 1965. Les travaux de réfection ont permis de rendre étanche le seuil du barrage grâce à des injections de béton dans les anciens massifs en pierres taillées. Sur la moitié de la dérivation le bief est alimenté par cette prise d'eau. Situé sur la rive droite de la Fillière sur une plate forme relativement plane, le complexe industriel est desservi par un axe secondaire : qui descend en lacet jusqu'au pont de Villaz qui domine la scierie située en contrebas. Dans la propriété de la scierie, une partie du bief a été comblée. Fonctionnant à l'énergie électrique depuis le second quart du XXème siècle, les bâtiments du moulin ont laissé progressivement la place à de nouveaux équipements. Ainsi la scierie actuelle comporte cinq bâtiments judicieusement répartis autour d'une cour centrale qui assure le lien entre les hangars et le bâtiment de la scie. De plan carré et comportant un unique vaisseau, le bâtiment de la scie est adossé à un second bâtiment. De plan carré, l'ancien bâtiment des machines ou des turbines et d'habitation, comporte un sous-sol, un rez-de-chaussée, deux étages et un étage sous comble. En face des façades antérieures sud-ouest de ces deux bâtiments, se trouve l'ancienne remise du moulin précédent. Le bâtiment de la scie reste desservi par une voie intérieure qui fait aussi la jonction avec la cour du hangar. Ces entrepôts se présentent sous la forme d'une grande halle protégée par un toit à deux pans avec tôle ondulées, construite récemment. Dans le prolongement nord de cette halle, la maison d'habitation du propriétaire complète ce dispositif. Desservie par une voie intérieure cette demeure a été construite récemment. Enfin, une annexe comportant des machines se trouve le long du torrent de la Fillière.

Éléments descriptifs

Matériau(x) du gros-oeuvre, mise en oeuvre et revêtement : pierre ; béton ; enduit

Matériau(x) de couverture : tuile mécanique, tôle ondulée

Plan : plan carré régulier

Étage(s) ou vaisseau(x) : sous-sol, en rez-de-chaussée, 3 étages carrés

Élévations extérieures : élévation ordonnancée

Type(s) de couverture : toit à longs pans ; toit à plusieurs pans

Énergies : énergie hydraulique

Jardins : arbre isolé

Typologies et état de conservation

État de conservation : remanié

Statut, intérêt et protection

Zone UX au PLU. La scierie est encore en activité et les bâtiments ont été reconstruits à partir de 1960. Un projet immobilier est programmé en 2011, sur le ténement de la scierie et le barrage de la scierie va être démonté.

Intérêt de l'œuvre : à étudier

Statut de la propriété : propriété privée

Références documentaires

Documents d'archive

- **AD Haute-Savoie : 6 S 18, Demande en autorisation pour la réparation du barrage sur le torrent de la Fillière au lieu dit du pont de Villaz servant au fonctionnement de l'usine de M Delétraz. 1887**
- **AD Haute-Savoie : 6 S 156, Demande en autorisation pour la construction d'un barrage de prise d'eau dans le torrent La Fillière sur le territoire des communes de Saint Martin, Les Ollières pour la mise en mouvement des usines, moulins et scierie situées à Argonnax au lieu dit du pont de Villaz. 1889**

Bibliographie

- **GERMAIN Michel, Chronique de la Haute-Savoie pendant la Deuxième Guerre mondiale. Tome 4, Le prix**

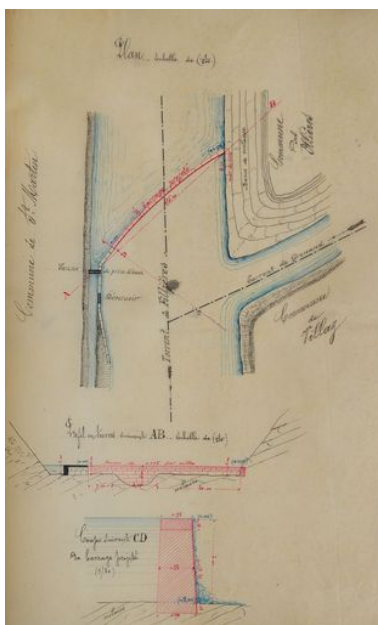
GERMAIN Michel, **Chronique de la Haute-Savoie pendant la Deuxième Guerre mondiale. Tome 4, Le prix de la Liberté, de la bataille des Glières à la Libération.** Montmelian : Ed. La Fontaine de Siloé, 2000

- **MARRIOTTE, J.Y., BAUD, Henri, CHALLAMEL, J.B., GUERRIER, Alain. L'Histoire des communes savoyardes,**
MARRIOTTE, J.Y., BAUD, Henri, CHALLAMEL, J.B., GUERRIER, Alain. **L'Histoire des communes savoyardes, TOME III : Le Genevois et Lac d'Annecy.** Montélian: Fontaine de Siloé, 1976
- **MOUGIN, Paul, Les Torrents de la Savoie. Montmelian : Réd. La Fontaine de Siloé, 2001**
MOUGIN, Paul, **Les Torrents de la Savoie.** Montmelian : Réd. La Fontaine de Siloé, 2001
- **RECLUS, Elisée, Nouvelle géographie universelle : la terre et les hommes, Volume 2. Paris :**
RECLUS, Elisée, **Nouvelle géographie universelle : la terre et les hommes, Volume 2.** Paris : Librairie Hachette et Cie, 1879, 959

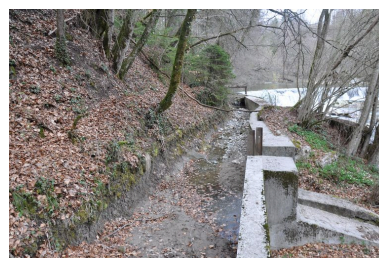
Illustrations



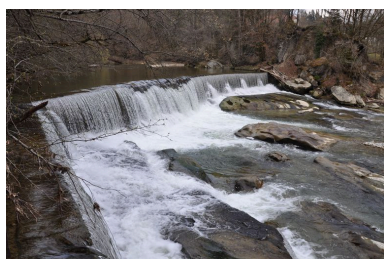
Plan pour la mise en mouvement des usines situées au pont de Villaz de M. Délétraz Jean. 1889. Plan. Archives départementales de la Haute-Savoie © Archives départementales de la Haute-Savoie. 6 S 156
Phot. Samir Mahfoudi
IVR82_20107403186NUCA



Plan pour la mise en mouvement des usines situées au pont de Villaz de M. Délétraz Jean. 1889. Plan. Archives départementales de la Haute-Savoie © Archives départementales de la Haute-Savoie. 6 S 156
Phot. Samir Mahfoudi
IVR82_20107403187NUCA



Vue des massifs du canal de dérivation depuis le sud,
Phot. Samir Mahfoudi,
Autr. Samir Mahfoudi
IVR82_20107403188NUCA



Vue générale
Phot. Samir Mahfoudi,
Autr. Samir Mahfoudi
IVR82_20107403189NUCA



Vue générale du canal de dérivation
Phot. Samir Mahfoudi,
Autr. Samir Mahfoudi
IVR82_20107403190NUCA



Détail du trop plein
Phot. Samir Mahfoudi,
Autr. Samir Mahfoudi
IVR82_20107403191NUCA



Date portée sur le massif du seuil
Phot. Samir Mahfoudi,
Autr. Samir Mahfoudi
IVR82_20107403192NUCA

Dossiers liés

Dossiers de synthèse :

Patrimoine hydraulique de la Haute-Savoie : présentation de l'étude (IA74000972) Rhône-Alpes, Haute-Savoie, Haute-Savoie

Oeuvre(s) contenue(s) :

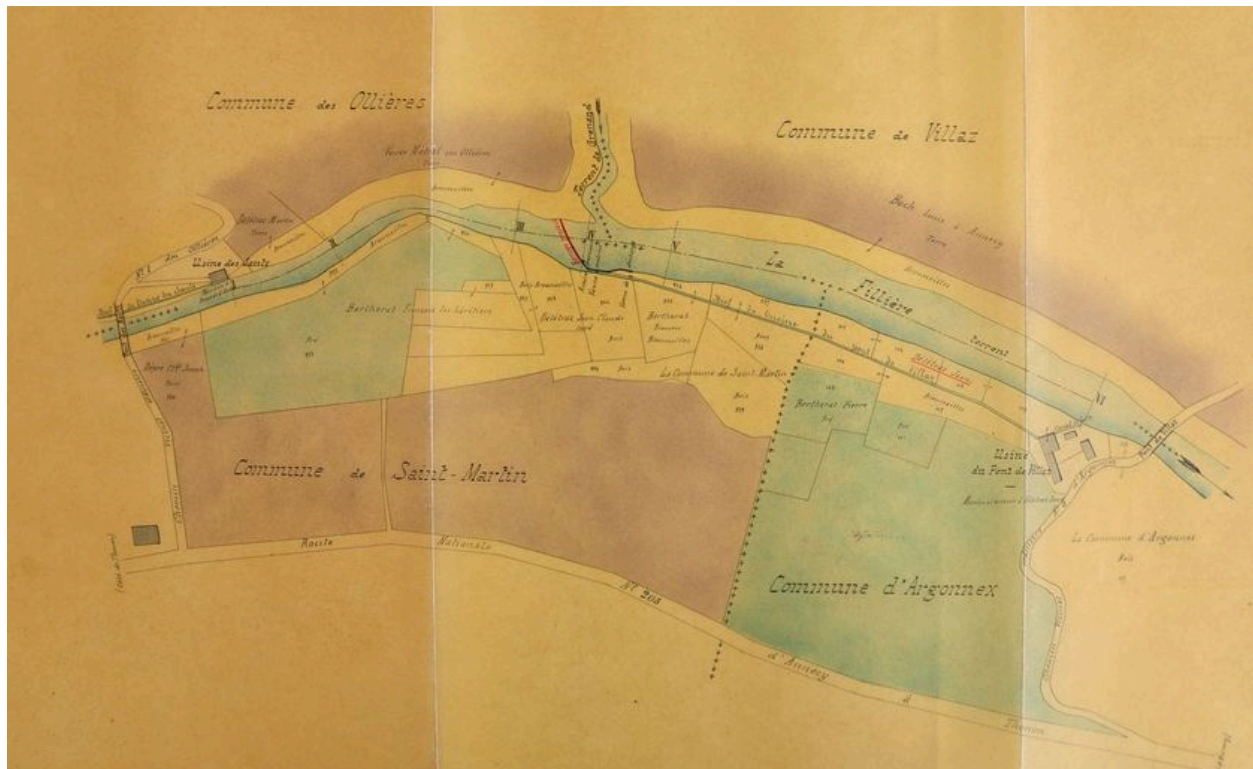
Oeuvre(s) en rapport :

Paysage du bassin-versant du Fier (IA74001054) Rhône-Alpes, Haute-Savoie, Haute-Savoie

Paysage du bassin-versant du Fier Supérieur (IA74001085) Rhône-Alpes, Haute-Savoie, Haute-Savoie

Auteur(s) du dossier : Samir Mahfoudi

Copyright(s) : © Région Rhône-Alpes, Inventaire général du patrimoine culturel ; © Assemblée des Pays de Savoie



Plan pour la mise en mouvement des usines situées au pont de Villaz de M. Délétraz Jean. 1889. Plan. Archives départementales de la Haute-Savoie © Archives départementales de la Haute-Savoie. 6 S 156

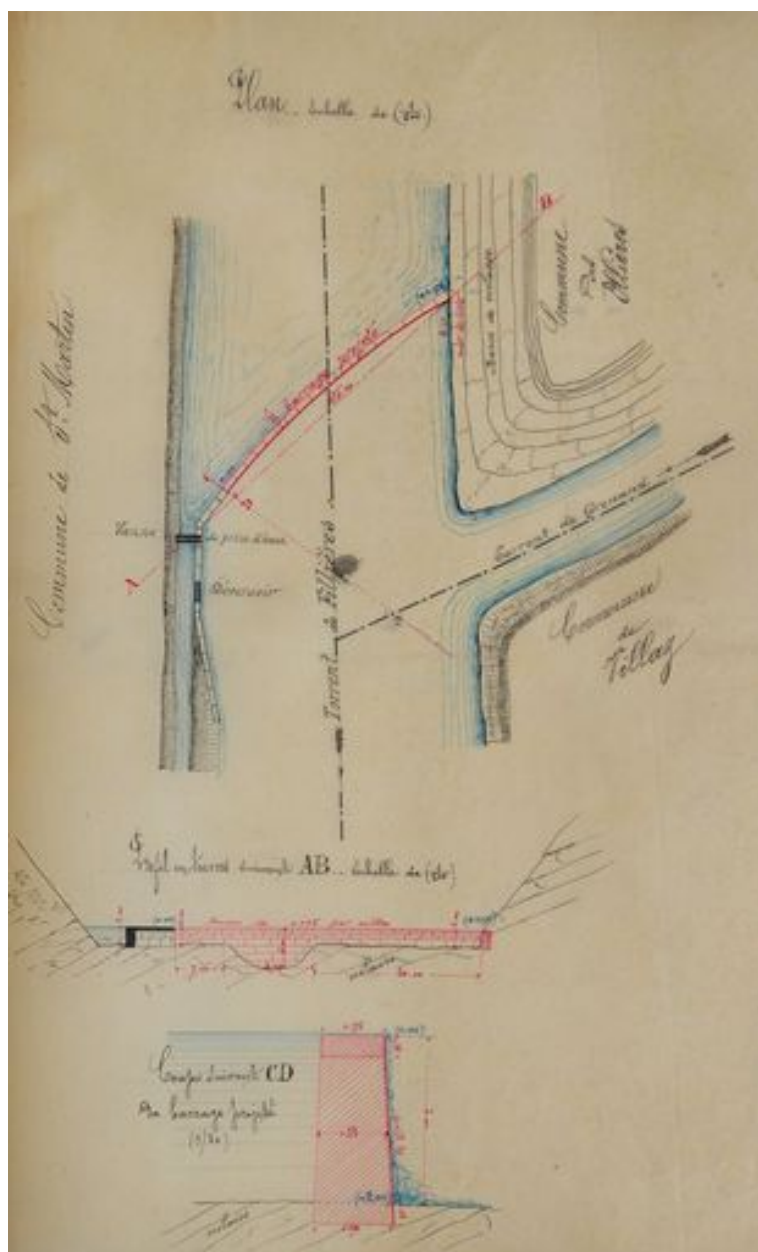
Référence du document reproduit :

- **Barrage de prise d'eau dans le torrent de la Fillière sur le territoire des communes de**
Barrage de prise d'eau dans le torrent de la Fillière sur le territoire des communes de Saint-Martin et des Ollières pour la mise en mouvement des usines, moulins et scierie situées à Argonnex au lieu-dit, au pont de Villaz de M. Délétraz Jean. 1889Plan
AD Haute-Savoie : 6 S 156

IVR82_20107403186NUCA

Auteur de l'illustration : Samir Mahfoudi

© Région Rhône-Alpes, Inventaire général du patrimoine culturel ; © Assemblée des Pays de Savoie
reproduction soumise à autorisation du titulaire des droits d'exploitation



Plan pour la mise en mouvement des usines situées au pont de Villaz de M. Délétraz Jean. 1889. Plan. Archives départementales de la Haute-Savoie © Archives départementales de la Haute-Savoie. 6 S 156

Référence du document reproduit :

- **Barrage de prise d'eau dans le torrent de la Fillière sur le territoire des communes de**
Barrage de prise d'eau dans le torrent de la Fillière sur le territoire des communes de Saint-Martin et des Ollières pour la mise en mouvement des usines au pont de Villaz de M. Délétraz Jean, détail. 1889Plan AD Haute-Savoie : 6 S 156

IVR82_20107403187NUCA

Auteur de l'illustration : Samir Mahfoudi

© Région Rhône-Alpes, Inventaire général du patrimoine culturel ; © Assemblée des Pays de Savoie
reproduction soumise à autorisation du titulaire des droits d'exploitation



Vue des massifs du canal de dérivation depuis le sud,

Référence du document reproduit :

- **Vue des massifs du canal de dérivation depuis le sud, mis à sec**Photo
Vue des massifs du canal de dérivation depuis le sud, mis à secPhoto
CAH Haute-Savoie

IVR82_20107403188NUCA

Auteur de l'illustration : Samir Mahfoudi

Auteur du document reproduit : Samir Mahfoudi

© Région Rhône-Alpes, Inventaire général du patrimoine culturel ; © Assemblée des Pays de Savoie
reproduction soumise à autorisation du titulaire des droits d'exploitation



Vue générale

Référence du document reproduit :

- **Vue général du seuil de prise d'eau de la scierie du pont de Villaz**Photo
Vue général du seuil de prise d'eau de la scierie du pont de VillazPhoto
CAH Haute-Savoie

IVR82_20107403189NUCA

Auteur de l'illustration : Samir Mahfoudi

Auteur du document reproduit : Samir Mahfoudi

© Région Rhône-Alpes, Inventaire général du patrimoine culturel ; © Assemblée des Pays de Savoie
reproduction soumise à autorisation du titulaire des droits d'exploitation



Vue générale du canal de dérivation

Référence du document reproduit :

- **Vue générale du canal de dérivation**Photo
Vue générale du canal de dérivationPhoto
CAH Haute-Savoie

IVR82_20107403190NUCA

Auteur de l'illustration : Samir Mahfoudi

Auteur du document reproduit : Samir Mahfoudi

© Région Rhône-Alpes, Inventaire général du patrimoine culturel ; © Assemblée des Pays de Savoie
reproduction soumise à autorisation du titulaire des droits d'exploitation



Détail du trop plein

Référence du document reproduit :

- **Détail du trop plein**Photo
Détail du trop pleinPhoto
CAH Haute-Savoie

IVR82_20107403191NUCA

Auteur de l'illustration : Samir Mahfoudi

Auteur du document reproduit : Samir Mahfoudi

© Région Rhône-Alpes, Inventaire général du patrimoine culturel ; © Assemblée des Pays de Savoie
reproduction soumise à autorisation du titulaire des droits d'exploitation



Date portée sur le massif du seuil

Référence du document reproduit :

- **Date portée sur le massif du seuil**Photo
Date portée sur le massif du seuilPhoto
CAH Haute-Savoie

IVR82_20107403192NUCA

Auteur de l'illustration : Samir Mahfoudi

Auteur du document reproduit : Samir Mahfoudi

© Région Rhône-Alpes, Inventaire général du patrimoine culturel ; © Assemblée des Pays de Savoie
reproduction soumise à autorisation du titulaire des droits d'exploitation