



Rhône-Alpes, Loire
Écotay-l'Olme
Quérézieux

Demeure, dite château de Quérézieux

Références du dossier

Numéro de dossier : IA42002471
Date de l'enquête initiale : 2006
Date(s) de rédaction : 2012
Cadre de l'étude : inventaire topographique
Degré d'étude : repéré
Référence du dossier Monument Historique : PA00117685

Désignation

Dénomination : maison forte, demeure
Appellation : château
Parties constituantes non étudiées : communs

Compléments de localisation

Milieu d'implantation : en écart
Références cadastrales : 1808. B 266, 267 ; 1986. B 28 à 34

Historique

Une *domus de Carisiaco* est citée en 1220 par les chartes du Forez (Dufour), et un *Petrus de Cayrisieu, domicellus*, est mentionné en 1356 et 1362. Cette maison forte est identifiée par Salomon à la maison dont certaines parties sont datables du 17^e siècle, édifée au nord du hameau de Quérézieux (IA42002497), mais pourrait aussi désigner le site où s'établissent les seigneurs d'Écotay à la fin du Moyen Âge, plus au sud, délaissant le château fort d'Écotay. Un édifice plus ancien a sans doute en effet précédé leur "chastel neuf et maison fort d'Écotay" où est passé en 1571 le contrat de mariage entre Anne d'Urfé et Diane de Châteaumorand, en présence de François de Chalmazel, seigneur d'Écotay. A la fin du 17^e siècle, la seigneurie d'Écotay passe à la famille de La Roue, de Saint-Anthème, puis à une famille piémontaise (marquis de Saint-Germain, Saint-Damien, Rivarol et autres places). Louis-Anne de Rivarol, réside "en son château d'Écotay paroisse de Verrières" d'après les actes qu'il signe (Meaux). Il meurt en 1753 et ses terres passent à son neveu, qui réside en Piémont, mais entretient le château (il le fait "recouvrir à taille ouverte et réparer"). En 1765 le service de la "prébende... ou commission des messes de la chapelle du château de Saint-Anthème, diocèse de Clermont [...] doit se transférer en la chapelle du château d'Écotay" (le château de Saint-Anthème ayant brûlé peu auparavant). En 1801, tous les biens de Forez et d'Auvergne des Rivarol sont vendus à trois marchands de biens associés. Les biens dépendant de l'ancienne seigneurie d'Écotay sont revendus le 2 août 1804 à la famille de Meaux. En 1806, Antoine Granjon donne une description succincte de l'édifice : "carré parfait flanqué aux quatre angles saillants de tours rondes, il n'a besoin que de quelques réparations", qui correspond au plan du cadastre de 1808 : un château de plan quadrangulaire, avec deux ailes (sud et est) cantonnées de tours rondes aux angles, une aile plus étroite à l'ouest et une dernière aile plus longue et plus large au nord, délimitant une petite cour carrée au cœur de l'édifice. Une longue allée conduisait du chemin d'Écotay vers l'avant cour du château, à l'ouest. Ce château était complété par des dépendances autour d'une seconde cour à l'est, comportant un grand bâtiment de communs de plan allongé (date portée du 18^e siècle ; selon A. Carcel, mur nord en partie en maçonneries médiévales), au nord, avec un corps de bâtiment perpendiculaire au milieu (comportant une salle à trois vaisseaux voûtés d'arêtes sur des colonnes, datée par A. Carcel du 16^e siècle) et d'un petit bâtiment bordant un bassin de forme allongée. Au sud s'étendait un jardin de plan rectangulaire, avec un pavillon dans l'angle nord-ouest. Le château est totalement reconstruit dans la première moitié du 19^e siècle (des salles voûtées en berceau plein-cintre, datant de l'édifice antérieur, seraient conservées dans les substructions). Le toit aurait été posé en 1814 (Carcel). Selon un Procès-verbal d'état des lieux établi le 15 décembre 1845 pour Célinie de Waters, veuve d' Augustin de Meaux (A. Privées, copie partielle dans les archives du

SDAP), le domaine comprend alors "1. Un grand corps de bâtiment appelé le château (...) lequel quoique construit depuis longtemps n'a reçu ni plancher, ni division, ni boiserie et les murs sont restés bruts. 2. Un jardin potager dont la clôture n'est pas encore achevée. 3. et une loge couverte en paille". L'édifice n'est aménagé, meublé et doté d'un parc (étudié) que dans les années 1850 (la chapelle est consacrée dès 1847 par le cardinal de Bonald ; Carcel). Il devient la résidence secondaire du vicomte Camille de Meaux, ministre de l'Agriculture et du Commerce, gendre de Charles de Montalembert (dont la bibliothèque est conservée au château), et fréquenté par des personnalités du milieu catholique libéral. L'édifice a été inscrit MH partiellement en 1990 (façades et toitures, aménagements et décors intérieurs : hall d'entrée, escalier, grand et petit salons, salle à manger, chapelle ; communs (à l'exception du bâtiment transformé au 19e siècle) et bibliothèque de Montalembert installée à l'étage du bâtiment en retour des communs, au-dessus de la salle voûtée).

Période(s) principale(s) : 16e siècle (?), 18e siècle, 1ère moitié 19e siècle

Période(s) secondaire(s) : milieu 19e siècle

Personne(s) liée(s) à l'histoire de l'oeuvre : Meaux Camille vicomte de (propriétaire), Montalembert Charles de (personnage célèbre)

Description

La demeure a un plan rectangulaire et comporte trois niveaux et un comble. La façade sud compte 15 travées, rythmées par un avant-corps central de trois travées, en légère saillie, surmonté d'un fronton (décor sculpté : armoiries de Meaux et de Waters), et par des pilastres qui séparent les deux dernières travées de chaque côté. Un perron avec escalier tournant à chaque extrémité permet de racheter la déclivité du terrain du côté sud pour l'accès principal au rez-de-chaussée. Celui-ci est distribué par un vestibule précédant un grand escalier (tournant à retours, avec jour), à l'est de l'avant-corps. La moitié ouest du rez-de-chaussée est occupée par les pièces de réception (grand salon derrière l'avant-corps, salon ou billard, grande salle à manger, petite salle à manger) ouvertes en façade sud et bordées sur l'arrière par un corridor de service qui relie le grand escalier à l'extrémité ouest de l'édifice où se trouvent l'entrée et un escalier de service (au nord) et l'office. La partie restante du bâtiment, à l'est, est divisée en quatre pièces de séjour. L'étage est occupé par des chambres et par la chapelle, du côté ouest.

Éléments descriptifs

Matériau(x) du gros-oeuvre, mise en oeuvre et revêtement : granite ; maçonnerie

Plan : plan rectangulaire symétrique

Étage(s) ou vaisseau(x) : 2 étages carrés

Couvrements : voûte d'arêtes ; fausse voûte en anse-de-panier

Élévations extérieures : élévation à travées

Type(s) de couverture : toit à longs pans ; croupe

Escaliers : escalier intérieur : escalier tournant à retours avec jour

Décor

Techniques : papier peint

Représentations : ornement végétal

Précision sur les représentations :

Papiers peints du milieu du 19e dans deux chambres de l'étage.

Statut, intérêt et protection

L'édifice n'a pas été visité.

Intérêt de l'oeuvre : à signaler

Protections : inscrit MH partiellement, 1990/01/22

Statut de la propriété : propriété privée

Références documentaires

Documents d'archive

- **A. CRMH Rhône-Alpes, Lyon. Dossier de protection du château de Quérézieux (cote MHAAA**
A. CRMH Rhône-Alpes, Lyon. **Dossier de protection du château de Quérézieux** (cote MHAAA 99-0864).
Notice du château de Quérézieux par Anne Carcel, vers 1989. Dossier de photographies. Rapports établis en vue de la présentation en Commission Régionale du Patrimoine Historique, Archéologique et Ethnologique le 10 juillet 1989.

- **Bibl. Diana, Montbrison. GRANJON, Antoine. Statistique du département de la Loire. Manuscrit, vers 1806.**
Bibl. Diana, Montbrison. GRANJON, Antoine. **Statistique du département de la Loire.** Manuscrit, vers 1806.
p. 111
B Diana Montbrison

Documents figurés

- **Château d'Écotay. Edition D. Perroton [Vue du château de Quérézieux depuis le plan d'eau]. / D. Perroton**
Château d'Écotay. Edition D. Perroton [Vue du château de Quérézieux depuis le plan d'eau]. / D. Perroton (éditeur). 1 impr. photoméc (carte postale) : N&B. 1er quart 20e siècle (tampon 1911). Coll. Part. L. Tissier.

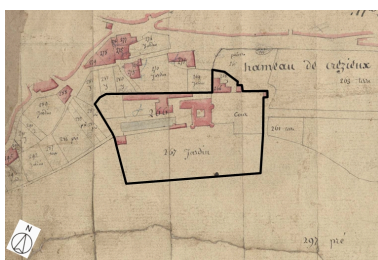
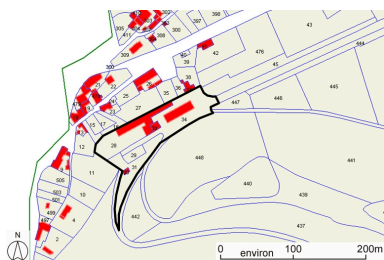
Bibliographie

- **DUFOUR, J.-E. Dictionnaire topographique du Forez... 1946.**
DUFOUR, J.-E. **Dictionnaire topographique du Forez et des paroisses du Lyonnais et du Beaujolais formant le département de la Loire.** Mâcon : imprimerie Protat frères, 1946.
col. 776
- **LONGEON, Claude. Documents sur la vie intellectuelle en Forez au XVIe siècle. Saint-Etienne :**
LONGEON, Claude. Documents sur la vie intellectuelle en Forez au XVIe siècle. Saint-Etienne : Centre d'études foréziennes, 1973
p. 55
- **SALOMON, E. Les châteaux historiques... du Forez. 1916.**
SALOMON, Emile. **Les châteaux historiques : manoirs, maisons fortes, gentilhommières, anciens fiefs du Forez et des enclaves du Lyonnais, du Beaujolais et du Maconnais qui ont formé le département de la Loire ;** ill. par le Vicomte Gaston de Jourda de Vaux et Henry Gonnard. Réimpression de l'édition de Hennebont de 1916, 1922, 1926. Marseille : Laffitte, 1979. 3 Vol. (446-464-361 p.) : ill.; 30 cm
p. 288-290
- **SONYER DU LAC, Jean-Baptiste. Les fiefs du Forez ; d'après le manuscrit inédit de M. Sonyer Du Lac,**
SONYER DU LAC, Jean-Baptiste. Les fiefs du Forez ; d'après le manuscrit inédit de M. Sonyer Du Lac, premier avocat du roi au siège domanial de Montbrison, ressort et comté de Forez, en 1788 ; avec notes, carte et une table raisonnée des noms de lieux et de personnes jointes audit recueil par M. P. d'Assier de Valenches,... Lyon : Impr. L. Perrin, 1858
p. 77

Périodiques

- **MEAUX, [Maurice ?] de. Histoire d'une seigneurie forézienne au XVIIIe sous la possession d'une**
MEAUX, [Maurice ?] de. Histoire d'une seigneurie forézienne au XVIIIe sous la possession d'une grande
famille italienne. *Bulletin de la Diana*, T. XLVII, n°5, 1982
p. 181-191

Illustrations



Plan de situation, sur fond de plan cadastral. Section B, échelle originale : 1/2500°. Source : Direction générale des Finances Publiques - Cadsatre. Mise à jour : 2010.
Dess. Caroline Guibaud
IVR82_20124201736NUD



Vue générale du château depuis le sud-ouest.
Phot. Thierry Monnet
IVR82_20124201741NUCA

Plan de situation, d'après le cadastre de 1808, section B, échelle originale 1/2500ePlan cadastral, dit cadastre napoléonienDessin au crayon, plume et lavis d'encre colorées sur papier, 1808. AD Loire. 3P-1682VT
Dess. Caroline Guibaud
IVR82_20124201739NUD



Vue générale depuis l'ouest.
Phot. Thierry Monnet
IVR82_20124201801NUCA

Château d'Écotay. [Vue du château de Quérézieux depuis le plan d'eau].
Phot. Eric (reproduction) Dessert, Autr. D. (éditeur) Perroton
IVR82_20054201456NUCB

Dossiers liés

Dossiers de synthèse :

Présentation de la commune d'Écotay-l'Olme (IA42001386) Écotay-l'Olme

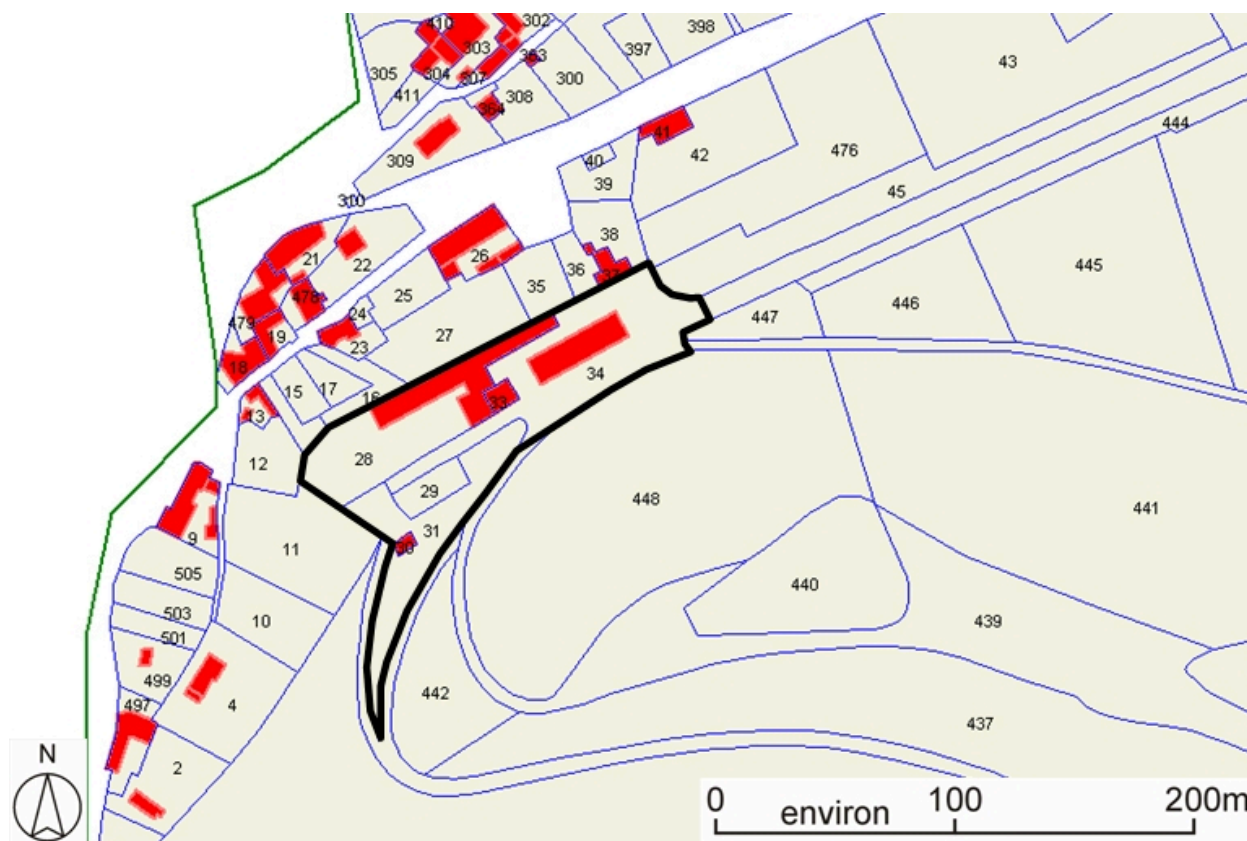
Oeuvre(s) contenue(s) :

Oeuvre(s) en rapport :

Parc du château de Quérézieux (IA42002472) Écotay-l'Olme, Quérézieux

Auteur(s) du dossier : Caroline Guibaud, Thierry Monnet

Copyright(s) : © Région Rhône-Alpes, Inventaire général du patrimoine culturel ; © Conseil général de la Loire



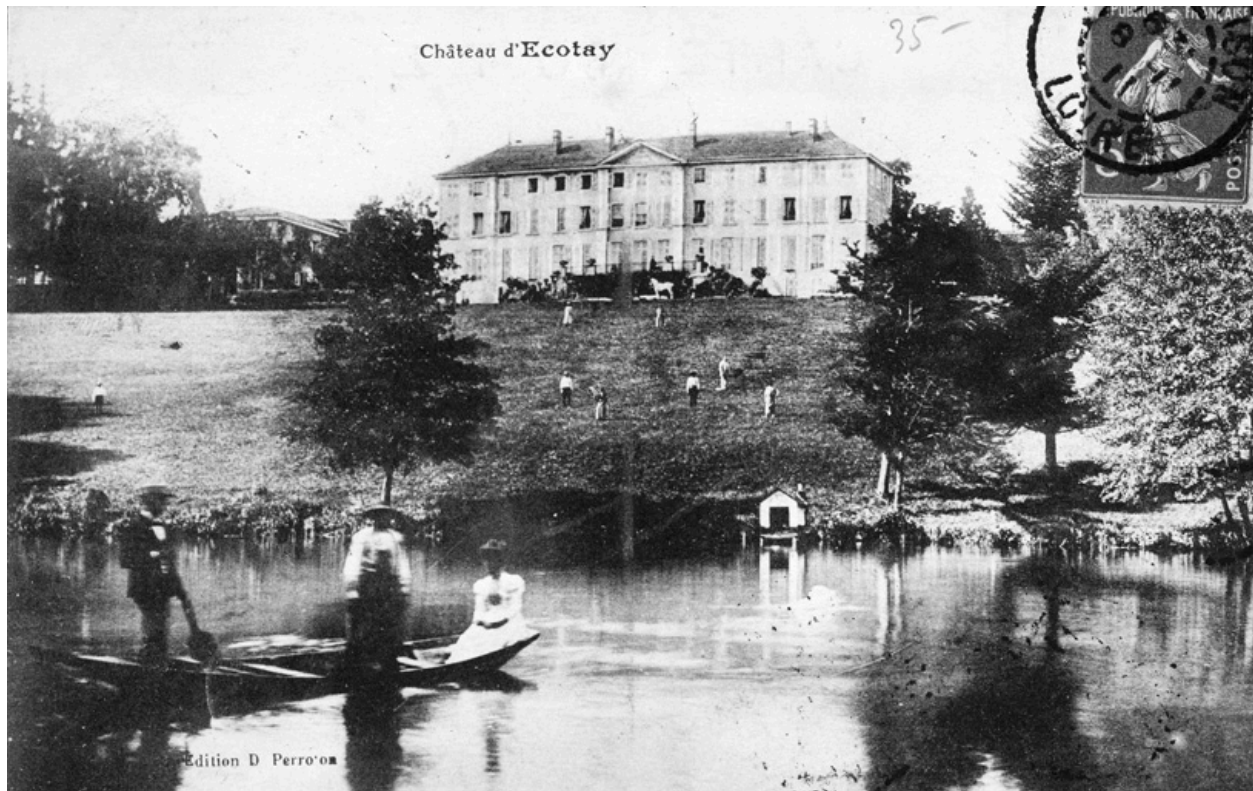
Plan de situation, sur fond de plan cadastral. Section B, échelle originale : 1/2500°. Source : Direction générale des Finances Publiques - Cadsatre. Mise à jour : 2010.

IVR82_20124201736NUD

Auteur de l'illustration : Caroline Guibaud

Technique de relevé : reprise de fond ;

© Région Rhône-Alpes, Inventaire général du patrimoine culturel ; © Ministère des finances, CIDF, Service du cadastre
reproduction soumise à autorisation du titulaire des droits d'exploitation



Château d'Écotay. [Vue du château de Quérézieux depuis le plan d'eau].

Référence du document reproduit :

- **Château d'Écotay. Edition D. Perroton [Vue du château de Quérézieux depuis le plan d'eau]. / D. Château d'Écotay.** Edition D. Perroton [Vue du château de Quérézieux depuis le plan d'eau]. / D. Perroton (éditeur). 1 impr. photoméc (carte postale) : N&B. 1er quart 20e siècle (tampon 1911). Coll. Part. L. Tissier.

IVR82_20054201456NUCB

Auteur de l'illustration : Eric (reproduction) Dessert

Auteur du document reproduit : D. (éditeur) Perroton

© Région Rhône-Alpes, Inventaire général du patrimoine culturel ; © Collection particulière
reproduction soumise à autorisation du titulaire des droits d'exploitation



Vue générale du château depuis le sud-ouest.

IVR82_20124201741NUCA

Auteur de l'illustration : Thierry Monnet

© Région Rhône-Alpes, Inventaire général du patrimoine culturel
reproduction soumise à autorisation du titulaire des droits d'exploitation



Vue générale depuis l'ouest.

IVR82_20124201801NUCA

Auteur de l'illustration : Thierry Monnet

Date de prise de vue : 2006

© Région Rhône-Alpes, Inventaire général du patrimoine culturel
reproduction soumise à autorisation du titulaire des droits d'exploitation