



Rhône-Alpes, Loire
Saint-Chamond
18 rue François-Gillet

Maison, dite château Prodon, puis restaurant d'application du collège d'enseignement technique, actuellement lycée professionnel hôtelier

Références du dossier

Numéro de dossier : IA42003837
Date de l'enquête initiale : 2022
Date(s) de rédaction : 2022
Cadre de l'étude : enquête thématique régionale Patrimoine des lycées
Degré d'étude : recensé

Désignation

Dénomination : maison, restaurant
Genre du destinataire : de manufacturier
Appellation : château Prodon
Parties constituantes non étudiées : cuisine, maison, remise, parc, pièce d'eau

Compléments de localisation

Milieu d'implantation : en ville
Références cadastrales : 2017, AI, 70, 71 ; 76 à 78

Historique

[Pour cet historique, seuls des éléments de seconde main ont été consultés. Les archives municipales, notamment, n'ont pas été visitées.]

Localement, la demeure est dénommée "château Prodon". D'après Philippe Jambresic, reprenant E. Perrin, historien local, René Balas (né en 1862), industriel (fabricant de rubans et lacets), aurait construit sa demeure entre 1886 et 1892 sur un tènement ayant appartenu aux hospices de Saint-Chamond, puis il l'aurait cédée en 1917 au Lyonnais Henri Prodon, "moulinier et commissionnaire en soie".

Selon différentes sources, le Clos Prodon aurait été acquis soit par la municipalité en 1973, soit par l'Etat pour le compte du lycée hôtelier, soit encore la demeure aurait fait l'objet d'un don par un héritier Prodon à la ville. Le nom de l'architecte Léon Lamaizière est évoqué dans un document, sans preuve autre que stylistique.

Sur le dossier dit "de consultation" concernant "l'aménagement d'un bâtiment existant", dont les plans sont pour la plupart datés du 15 juillet 1975, et que l'on doit aux architectes-urbanistes associés Henri Gouyon, Yves Gouyon et Jean-Pierre Clément, la ville de Saint-Chamond apparaît comme maître d'ouvrage des travaux de réaffectation de la demeure en restaurant d'application du CET (collège d'enseignement technique). L'ajout de la cuisine, dans un corps de bâtiment en rez-de-chaussée qui la flanque au nord, date de la même campagne de travaux.

On ne sait pas ce que l'on doit à l'architecte Joseph Belmont sur cette partie du projet de CET puisque son nom ne figure sur aucun des plans précités, ni même celui de son associée Danielle Cler, alors qu'un courrier de la directrice à l'inspecteur daté du 12 juillet 1974 fait état d'une visite de M. Belmont du 5 juillet "relative à l'aménagement de la propriété Prodon en école hôtelière d'application et construction d'un nouveau CET hôtelier", dans lequel elle préconise d'enterrer entièrement la cuisine pédagogique car "en addition", elle formera "une véritable ventouse accolée au bâtiment principal dont elle détruirait l'harmonie". Elle ne semble pas avoir été entendue.

L'ouverture du restaurant d'application devait probablement être fixée au premier octobre 1976, en même temps que la partie neuve, construite sur la parcelle mitoyenne, mais il semblerait que le tout n'ait été ouvert qu'en 1978 (procès-verbal de mise à disposition de l'établissement, au moment de la décentralisation, conservé dans les archives de la Région).

Des documents datant de 2001 font état de travaux de réfection des toitures par l'architecte stéphanois Philippe Jambresic. Ce dernier, associé à l'architecte du patrimoine Christophe Guyonnet, serait également à l'origine de la restauration des façades en 2008 (diagnostics conservés dans les archives du lycée).

Période(s) principale(s) : limite 19e siècle 20e siècle ()

Période(s) secondaire(s) : 4e quart 20e siècle ()

Dates :

Auteur(s) de l'oeuvre : Henri Gouyon (architecte urbaniste, attribution par source), Yves Gouyon (architecte, attribution par source), Jean-Pierre Clément, Philippe Jambresic

Description

(La description de ce édifice est basée sur une visite partielle -- les intérieurs n'ont pas été vus -- et sur la seule consultation des archives conservées au lycée.)

L'édifice est implanté dans la partie basse d'une parcelle en longueur et en pente, dite clos de La Bruyère. La pente est orientée ouest-est et l'édifice est implanté suivant un axe perpendiculaire nord-sud. Dans cette partie basse, la pente est quasiment interrompue pour former une sorte de plat, délimité par un mur de soutènement au bas duquel serpente la rue François-Gillet. De l'autre côté de ladite rue, en face, se trouve la teinturerie Gillet avec sa cheminée. Le haut de la pente (les trois quarts de la parcelle) est occupé par un parc, agrémenté d'une pièce d'eau en forme de haricot. A l'origine les murs de clôture n'étaient probablement interrompus que par un ensemble formé d'une porte cochère non couverte et de deux portes piétonnes s'ouvrant sur une placette côté rue François-Gillet. A la suite de la jonction avec la parcelle mitoyenne au nord, le mur de clôture a été en partie démolie de ce côté.

A l'entrée d'origine, rue François-Gillet, se trouve une maison de gardien, et au nord-est, le long de la limite parcellaire, se trouve une remise dont la partie la plus à l'est a été détruite.

La demeure proprement dite est composée d'un corps central auquel ont été accolées deux ailes de part et d'autre : étant de même profondeur que le corps central (approximativement quatorze mètres), et ayant été légèrement décalées par rapport à lui, elles forment des avant-corps à l'est, du côté de la façade principale, et des retraits du côté de la façade ouest. De ces ailes-mêmes se dégagent deux pavillons côté est. L'ensemble est composé d'un rez-de-chaussée sur soubassement (traité en bossage de grès), d'un étage-carré et d'un étage de comble. Les différents corps de bâtiment présentent des toits séparés par des noues, les pavillons étant couverts de toits brisés, s'élevant plus haut que la toiture du corps principal.

Les façades présentent un enduit mais les chaînes d'angles, corniches, bandeaux, encadrements des baies, modillons et consoles se détachent en calcaire blanc. Des fenêtres doubles sont percées au rez-de-chaussée des pavillons, à l'est. Les autres baies forment des travées régulières, sauf sur le pavillon nord, côté ouest où les baies sont déportées de façon à éclairer l'escalier de service (suspendu et à moitié tournante). Les deux portes-fenêtres du premier étage des pavillons, à l'est, s'ouvrent sur des balcons. Une série de six oculi éclaire l'étage de comble à l'est et à l'ouest, avec une lucarne centrale pour chaque façade (lucarne plus ornée à l'est). Sept autres fenêtres de lucarnes-attiques éclairent les pièces du comble.

Le bâtiment en rez-de-chaussée dont est flanqué la demeure au nord, abritant la cuisine du restaurant d'application, est traité en bossages de grès houiller (plaqués sur voiles de béton) et couvert d'une terrasse. Il est percé de baies couvertes d'arcs segmentaires et dispose d'un éclairage zénithal (deux "skydômes" étaient prévus).

Pour accéder à la demeure, le soubassement est racheté côté est et ouest, par deux degrés, avec marches en volute, menant en premier lieu à une terrasse en terre-plein. Les pièces d'apparat étant rassemblées au rez-de-chaussée, l'escalier principal (tournant, à retours, avec jour) n'est pas directement accessible dès l'entrée, mais seulement placé dans le vestibule côté parc. Le corps principal est double en profondeur.

La demeure est stylistiquement proche, par exemple, de la "villa de M. Brossy" (1, rue Emile-Clermont à Saint-Etienne), de l'architecte Léon Lamaizière, construite en 1895 : simplicité de la composition et du vocabulaire, le tout faisant référence aux châteaux du XVIIe siècle, toutes proportions gardées (voir : BONILLA, Mario, GOYET, Michel, *et al.*. *Les Lamaizière, architectes à Saint-Etienne, 1880-1925*. Saint-Etienne : publications de l'université de Saint-Etienne, 1995, p. 15 et p. 48).

Éléments descriptifs

Matériau(x) du gros-oeuvre, mise en oeuvre et revêtement : pierre, moellon, enduit ; grès, maçonnerie, bossage

Matériau(x) de couverture : ardoise

Étage(s) ou vaisseau(x) : sous-sol, rez-de-chaussée, 1 étage carré, 1 étage de comble, en rez-de-chaussée

Couvrements :

Élévations extérieures : élévation à travées

Type(s) de couverture : terrasse

Escaliers : escalier isolé : en maçonnerie ; escalier dans-oeuvre : escalier tournant à retours avec jour, en maçonnerie ; escalier dans-oeuvre : escalier tournant à retours sans jour, suspendu

Statut, intérêt et protection

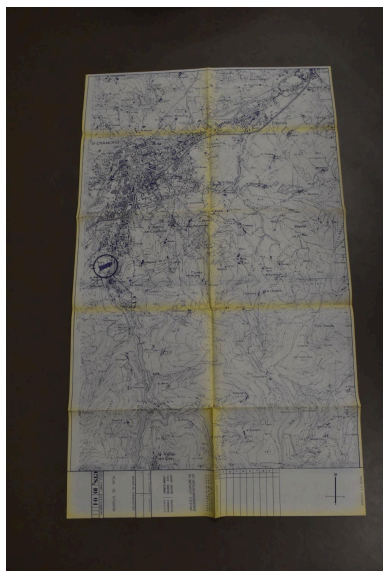
Statut de la propriété : propriété de la région

Références documentaires

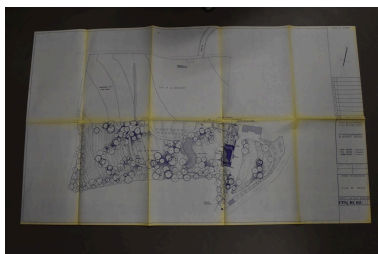
Documents d'archive

- **AD Loire. 1186 W 225. CET hôtelier Saint-Chamond, 1975-1985**
AD Loire. 1186 W 225. **CET hôtelier Saint-Chamond, 1975-1985.**
Documents portant essentiellement sur la commande des deux œuvres du 1% artistique.
AD Loire : 1186 W 225
- **A Lycée professionnel hôtelier Saint-Chamond. construction et aménagement d'un CET, 1974-2001**
A Lycée professionnel hôtelier Saint-Chamond. **Dossiers CET : construction de bâtiments neufs et aménagement d'un bâtiment existant.** Boîtes et dossiers non cotés, conservés dans le bureau de l'intendant ou dans le local d'archives, 1974-2001.
Contenant principalement :
 - CET hôtelier, plans, J. Belmont, D. Cler, H. + Y. Gouyon, J-P. Clément, 1975
 - CET hôtelier, plans et cahier des prescriptions spéciales pour l'aménagement du bâtiment existant, H. + Y. Gouyon, J-P. Clément, 1975, dossier de consultation
 - Dossier d'avant-projet sommaire, 15/11/1975-février 1976
 - courriers : de l'inspecteur principal de l'enseignement technique, 1976
 - Comptes-rendus des réunions de chantier ; plans d'entreprises, 1976
 - plaquettes de présentation de l'établissement, non datées
 - dossier de réfection des toitures, 2001
 - dossier de réfection des façades du "château", 2008(-plans du centre d'apprentissage féminin de Saint-Chamond, par Jean Bernard, architecte en chef du département de la Loire, 24/7/1951)
A Lycée professionnel hôtelier Saint-Chamond

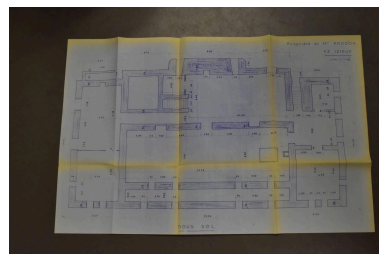
Illustrations



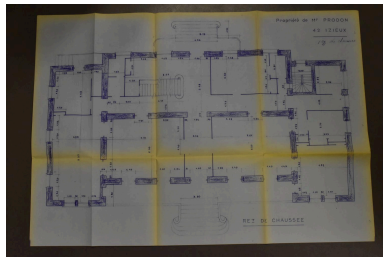
"Dossier de consultation". Plan de situation, par H. et Y. Gouyon, J-P. Clément, éch. 1/10 000, 15 juillet 1975 (Archives du lycée hôtelier de Saint-Chamond, construction et aménagement d'un CET, 1974-2001).
Repro. Bénédicte Renaud-Morand
IVR84_20224200052NUCA



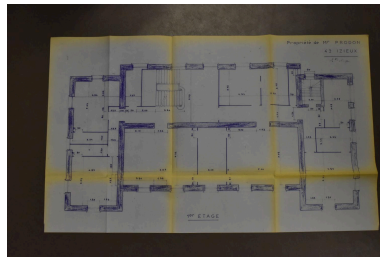
Plan de masse d'un dossier dit de consultation, par H. et Y. Gouyon et J-P. Clément, architectes et urbanistes associés, éch. 1/500, 15 juillet 1975 (Archives du lycée hôtelier de Saint-Chamond, construction et aménagement d'un CET, 1974-2001). Sur les plans du "château Prodon", c'est la ville de Saint-Chamond qui apparaît comme maître d'ouvrage, contrairement au projet des bâtiments neufs où c'est le ministère de l'éducation nationale.
Repro. Bénédicte Renaud-Morand
IVR84_20224200048NUCA



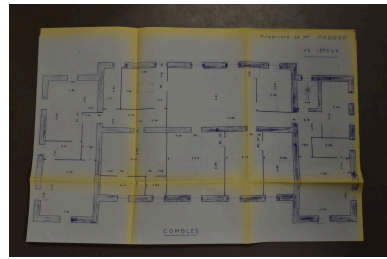
Plan du sous-sol, non signé, non daté, sans éch. (Archives du lycée hôtelier de Saint-Chamond, construction et aménagement d'un CET, 1974-2001).
Repro. Bénédicte Renaud-Morand
IVR84_20224200043NUCA



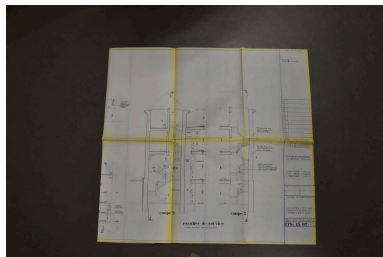
Plan du rez-de-chaussée, non signé, non daté, sans éch. (Archives du lycée hôtelier de Saint-Chamond, construction et aménagement d'un CET, 1974-2001).
Repro. Bénédicte Renaud-Morand
IVR84_20224200044NUCA



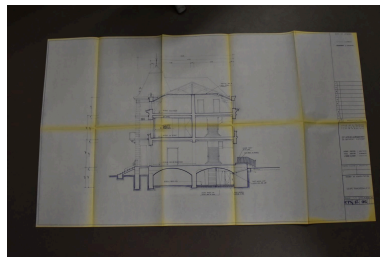
Plan du premier étage, non signé, non daté, sans éch. (Archives du lycée hôtelier de Saint-Chamond, construction et aménagement d'un CET, 1974-2001).
Repro. Bénédicte Renaud-Morand
IVR84_20224200045NUCA



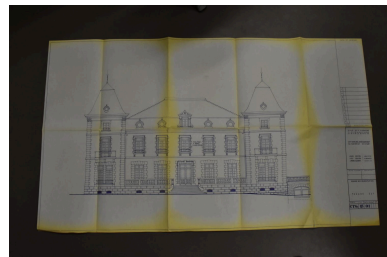
Plan de l'étage de comble, non signé, non daté, sans éch. (Archives du lycée hôtelier de Saint-Chamond, construction et aménagement d'un CET, 1974-2001).
Repro. Bénédicte Renaud-Morand
IVR84_20224200046NUCA



Coupes 2 et 3 sur l'escalier de service "entièrement démoli et reconstruit", par H. et Y. Gouyon et J-P. Clément, architectes et urbanistes associés, éch. 2 cm/p/mètre, juillet 1975 (Archives du lycée hôtelier de Saint-Chamond, construction et aménagement d'un CET, 1974-2001).
Repro. Bénédicte Renaud-Morand
IVR84_20224200049NUCA



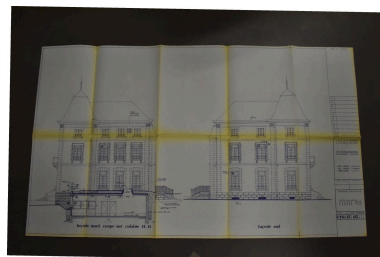
Coupe transversale sur corps de bâtiment central, par H. et Y. Gouyon et J-P. Clément, architectes et urbanistes associés, éch. 1/50, 15 juillet 1975 (Archives du lycée hôtelier de Saint-Chamond, construction et aménagement d'un CET, 1974-2001).
Repro. Bénédicte Renaud-Morand
IVR84_20224200050NUCA



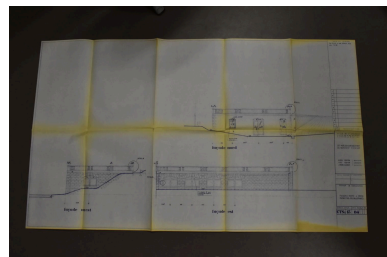
Façade est, par H. et Y. Gouyon et J-P. Clément, architectes et urbanistes associés, éch. 1/50, 15 juillet 1975 (Archives du lycée hôtelier de Saint-Chamond, construction et aménagement d'un CET, 1974-2001).
Repro. Bénédicte Renaud-Morand
IVR84_20224200057NUCA



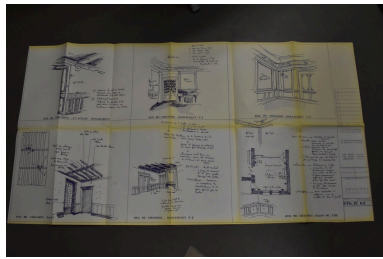
Façade ouest, par H. et Y. Gouyon et J-P. Clément, architectes et urbanistes associés, éch. 1/50, 15 juillet 1975 (Archives du lycée hôtelier de Saint-Chamond, construction et aménagement d'un CET, 1974-2001).
Repro. Bénédicte Renaud-Morand
IVR84_20224200056NUCA



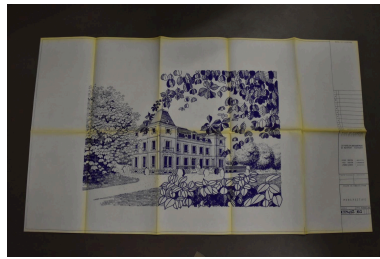
Façades nord et sud et coupe sur cuisine (créée), par H. et Y. Gouyon et J-P. Clément, architectes et urbanistes associés, éch. 1/50, 15 juillet 1975 (Archives du lycée hôtelier de Saint-Chamond, construction et aménagement d'un CET, 1974-2001).
Repro. Bénédicte Renaud-Morand
IVR84_20224200055NUCA



Façades nord, est et ouest de la partie à créer (cuisine) et élévation des balustrades, par H. et Y. Gouyon et J-P. Clément, architectes et urbanistes associés, éch. 2 cm/p/m, 15 juillet 1975 (Archives du lycée hôtelier de Saint-Chamond, construction et aménagement d'un CET, 1974-2001).
Repro. Bénédicte Renaud-Morand
IVR84_20224200054NUCA



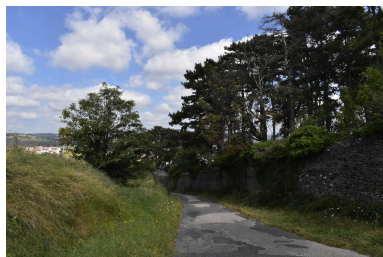
Vues perspectives intérieures : en vue d'aménagement et de décoration (rez-de-chaussée : dégagement, restaurants, salon, salon de thé), par H. et Y. Gouyon et J-P. Clément, architectes et urbanistes associés, 15 juillet 1975 (Archives du lycée hôtelier de Saint-Chamond, construction et aménagement d'un CET, 1974-2001).
Repro. Bénédicte Renaud-Morand
IVR84_20224200047NUCA



Perspective, depuis le nord-ouest, par H. et Y. Gouyon et J-P. Clément, architectes et urbanistes associés, 15 juillet 1975 (Archives du lycée hôtelier de Saint-Chamond, construction et aménagement d'un CET, 1974-2001).
Repro. Bénédicte Renaud-Morand
IVR84_20224200051NUCA



Depuis la rue François-Gillet, à gauche porte cochère (sans couverture, avec fermeture en métal) à laquelle sont adossées deux portes piétonnes. Elles donnent accès au parc du "château Prodon" (ou "Les petites bruyères"). À droite, cheminée de la teinturerie Gillet (inscrite à l'Inventaire supplémentaire des MH).
Phot. Bénédicte Renaud-Morand
IVR84_20224200025NUCA



Chemin sur lequel est aligné le mur du clos de la demeure dite "château Prodon", en contre-haut de l'établissement.
Phot. Bénédicte Renaud-Morand
IVR84_20224200027NUCA



Sur le bord droit du cliché : la remise (en partie démolie), puis la cuisine adjointe à la demeure devenue principalement un restaurant d'application, puis à l'arrière-plan, les bâtiments neufs, construits comme un CET en 1975, devenu lycée professionnel hôtelier, et restructuré et agrandi en 2016-2019.
Phot. Bénédicte Renaud-Morand
IVR84_20224200075NUCA



Depuis le nord-est, avec au premier plan la partie créée en 1975 (la cuisine).
Phot. Bénédicte Renaud-Morand
IVR84_20224200076NUCA



Façade nord.

Phot. Bénédicte Renaud-Morand

IVR84_20224200074NUCA

Dossiers liés

Est partie constituante de : École professionnelle, dite collège d'enseignement technique, actuellement lycée professionnel hôtelier (IA42003827) Rhône-Alpes, Loire, Saint-Chamond, 7 rue de la Sabotte

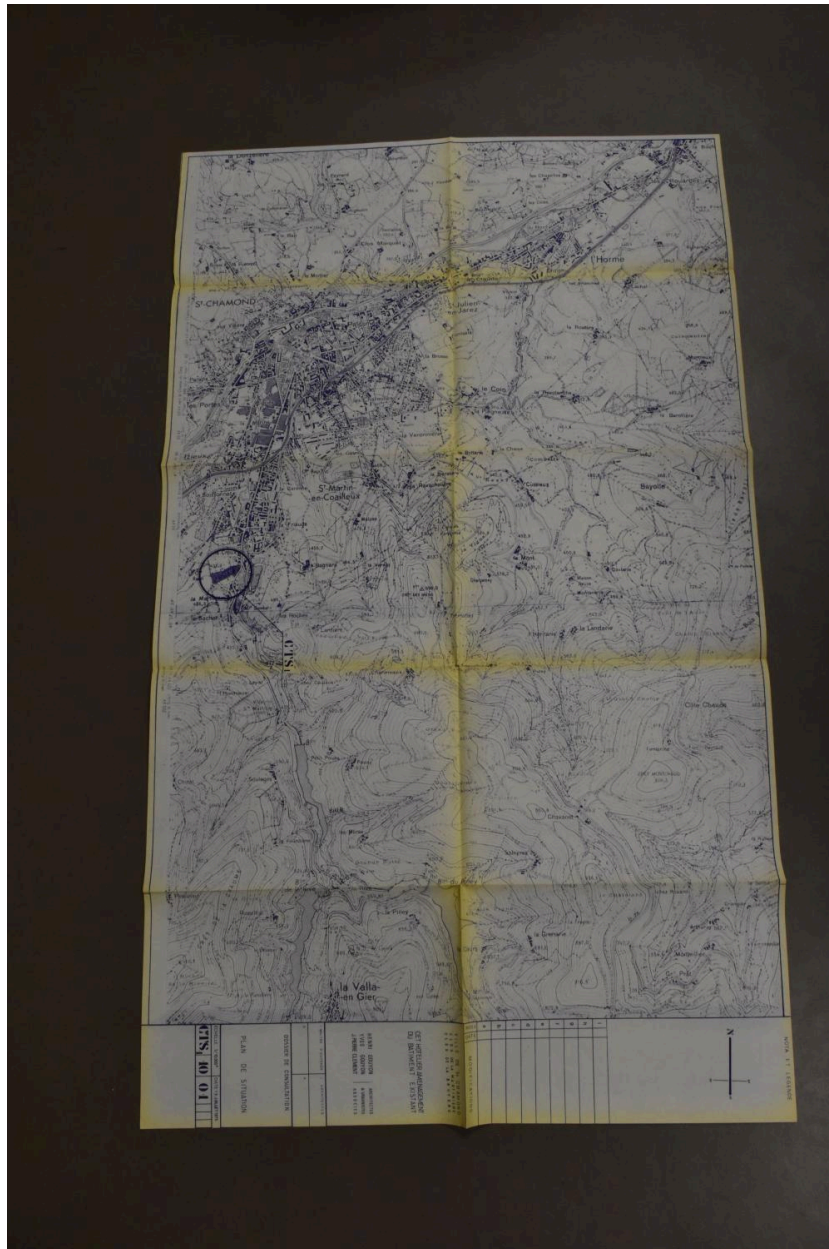
Dossiers de synthèse :

Présentation de l'aire d'étude des lycées publics de la Région Auvergne-Rhône-Alpes (IA00141303)

Oeuvre(s) contenue(s) :

Auteur(s) du dossier : Bénédicte Renaud-Morand, Catherine Guégan

Copyright(s) : © Région Auvergne-Rhône-Alpes, Inventaire général du patrimoine culturel



"Dossier de consultation". Plan de situation, par H. et Y. Gouyon, J-P. Clément, éch. 1/10 000, 15 juillet 1975 (Archives du lycée hôtelier de Saint-Chamond, construction et aménagement d'un CET, 1974-2001).

Référence du document reproduit :

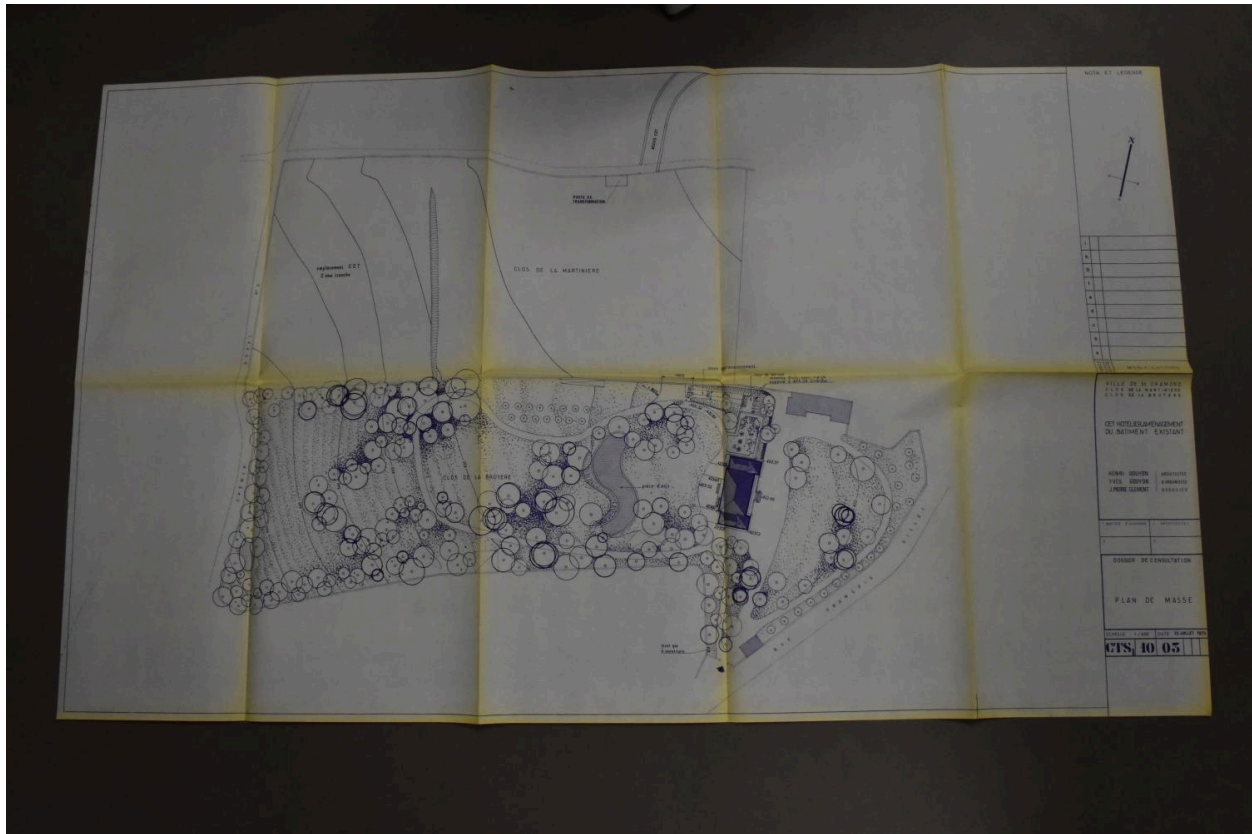
- **A Lycée professionnel hôtelier Saint-Chamond. construction et aménagement d'un CET, 1974-2001**
A Lycée professionnel hôtelier Saint-Chamond. **Dossiers CET : construction de bâtiments neufs et aménagement d'un bâtiment existant.** Boîtes et dossiers non cotés, conservés dans le bureau de l'intendant ou dans le local d'archives, 1974-2001.
Contenant principalement :
 - CET hôtelier, plans, J. Belmont, D. Cler, H. + Y. Gouyon, J-P. Clément, 1975
 - CET hôtelier, plans et cahier des prescriptions spéciales pour l'aménagement du bâtiment existant, H. + Y. Gouyon, J-P. Clément, 1975, dossier de consultation
 - Dossier d'avant-projet sommaire, 15/11/1975-février 1976
 - courriers : de l'inspecteur principal de l'enseignement technique, 1976
 - Comptes-rendus des réunions de chantier ; plans d'entreprises, 1976
 - plaquettes de présentation de l'établissement, non datées
 - dossier de réfection des toitures, 2001
 - dossier de réfection des façades du "château", 2008

(-plans du centre d'apprentissage féminin de Saint-Chamond, par Jean Bernard, architecte en chef du département de la Loire, 24/7/1951)
A Lycée professionnel hôtelier Saint-Chamond

IVR84_20224200052NUCA

Auteur de l'illustration (reproduction) : Bénédicte Renaud-Morand

© Région Auvergne-Rhône-Alpes, Inventaire général du patrimoine culturel
communication libre, reproduction soumise à autorisation



Plan de masse d'un dossier dit de consultation, par H. et Y. Gouyon et J-P. Clément, architectes et urbanistes associés, éch. 1/500, 15 juillet 1975 (Archives du lycée hôtelier de Saint-Chamond, construction et aménagement d'un CET, 1974-2001). Sur les plans du "château Prodon", c'est la ville de Saint-Chamond qui apparaît comme maître d'ouvrage, contrairement au projet des bâtiments neufs où c'est le ministère de l'éducation nationale.

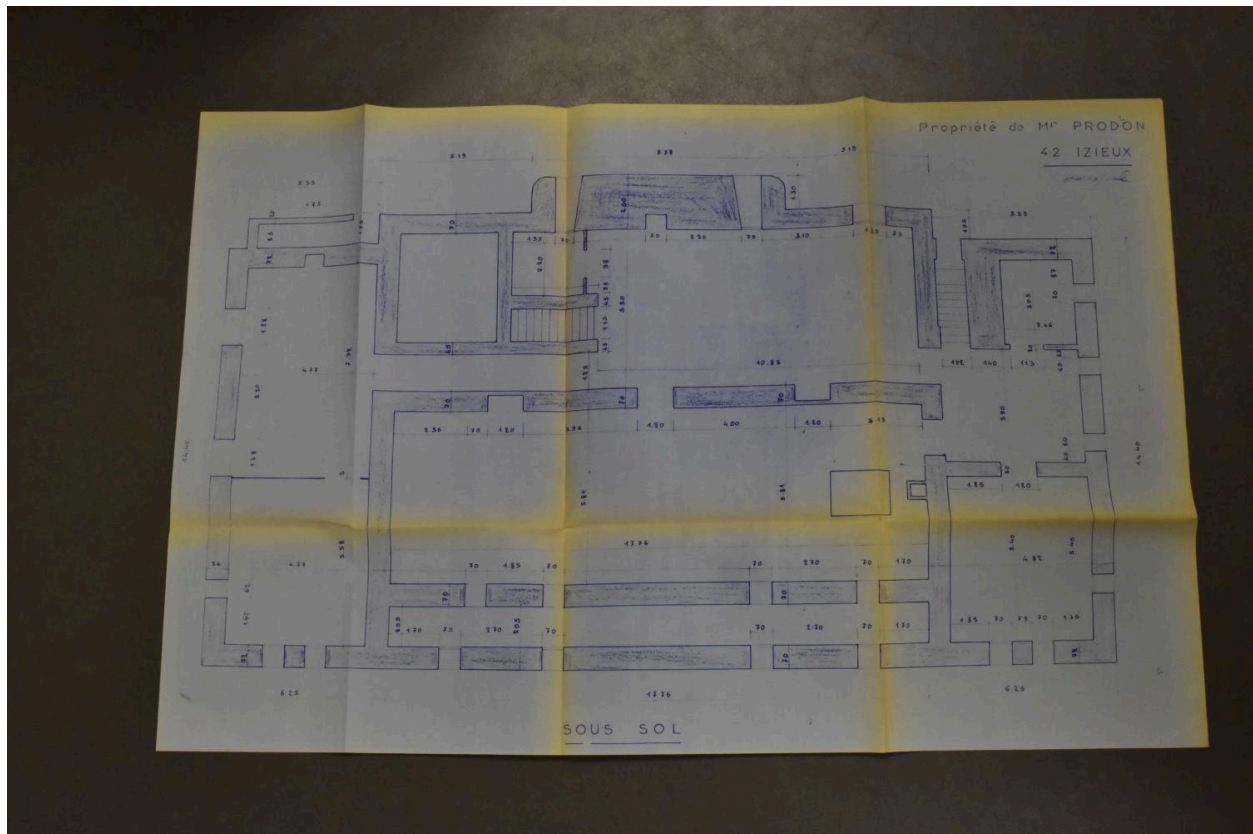
Référence du document reproduit :

- **A Lycée professionnel hôtelier Saint-Chamond. construction et aménagement d'un CET, 1974-2001**
A Lycée professionnel hôtelier Saint-Chamond. **Dossiers CET : construction de bâtiments neufs et aménagement d'un bâtiment existant.** Boîtes et dossiers non cotés, conservés dans le bureau de l'intendant ou dans le local d'archives, 1974-2001.
Contenant principalement :
-CET hôtelier, plans, J. Belmont, D. Cler, H. + Y. Gouyon, J-P. Clément, 1975
-CET hôtelier, plans et cahier des prescriptions spéciales pour l'aménagement du bâtiment existant, H. + Y. Gouyon, J-P. Clément, 1975, dossier de consultation
-Dossier d'avant-projet sommaire, 15/11/1975-février 1976
-courriers : de l'inspecteur principal de l'enseignement technique, 1976
-Comptes-rendus des réunions de chantier ; plans d'entreprises, 1976
-plaquettes de présentation de l'établissement, non datées
-dossier de réfection des toitures, 2001
-dossier de réfection des façades du "château", 2008
(-plans du centre d'apprentissage féminin de Saint-Chamond, par Jean Bernard, architecte en chef du département de la Loire, 24/7/1951)
A Lycée professionnel hôtelier Saint-Chamond

IVR84_20224200048NUCA

Auteur de l'illustration (reproduction) : Bénédicte Renaud-Morand

© Région Auvergne-Rhône-Alpes, Direction de l'immobilier des lycées
communication libre, reproduction soumise à autorisation



Plan du sous-sol, non signé, non daté, sans éch. (Archives du lycée hôtelier de Saint-Chamond, construction et aménagement d'un CET, 1974-2001).

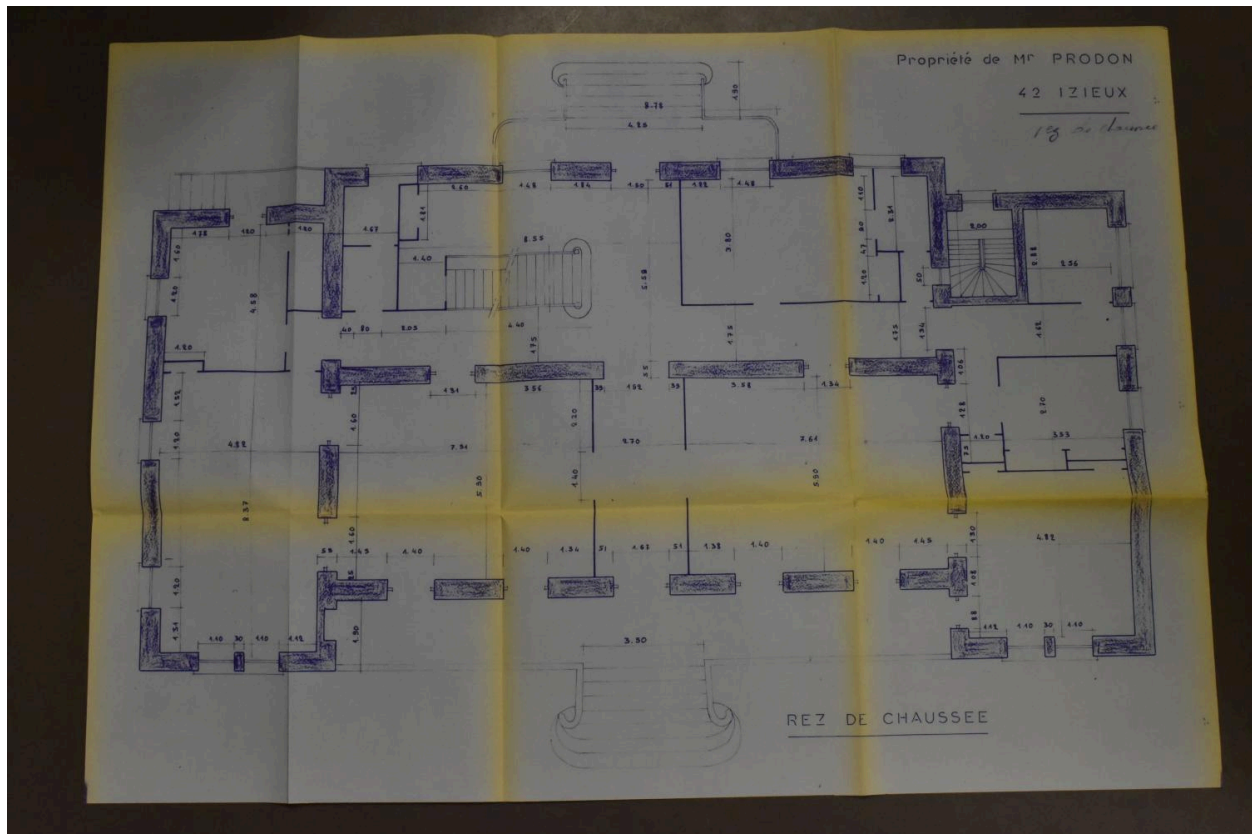
Référence du document reproduit :

- **A Lycée professionnel hôtelier Saint-Chamond. construction et aménagement d'un CET, 1974-2001**
A Lycée professionnel hôtelier Saint-Chamond. **Dossiers CET : construction de bâtiments neufs et aménagement d'un bâtiment existant.** Boîtes et dossiers non cotés, conservés dans le bureau de l'intendant ou dans le local d'archives, 1974-2001.
Contenant principalement :
 - CET hôtelier, plans, J. Belmont, D. Cler, H. + Y. Gouyon, J-P. Clément, 1975
 - CET hôtelier, plans et cahier des prescriptions spéciales pour l'aménagement du bâtiment existant, H. + Y. Gouyon, J-P. Clément, 1975, dossier de consultation
 - Dossier d'avant-projet sommaire, 15/11/1975-février 1976
 - courriers : de l'inspecteur principal de l'enseignement technique, 1976
 - Comptes-rendus des réunions de chantier ; plans d'entreprises, 1976
 - plaquettes de présentation de l'établissement, non datées
 - dossier de réfection des toitures, 2001
 - dossier de réfection des façades du "château", 2008(-plans du centre d'apprentissage féminin de Saint-Chamond, par Jean Bernard, architecte en chef du département de la Loire, 24/7/1951)
A Lycée professionnel hôtelier Saint-Chamond

IVR84_20224200043NUCA

Auteur de l'illustration (reproduction) : Bénédicte Renaud-Morand

© Région Auvergne-Rhône-Alpes, Inventaire général du patrimoine culturel
communication libre, reproduction soumise à autorisation



Plan du rez-de-chaussée, non signé, non daté, sans éch. (Archives du lycée hôtelier de Saint-Chamond, construction et aménagement d'un CET, 1974-2001).

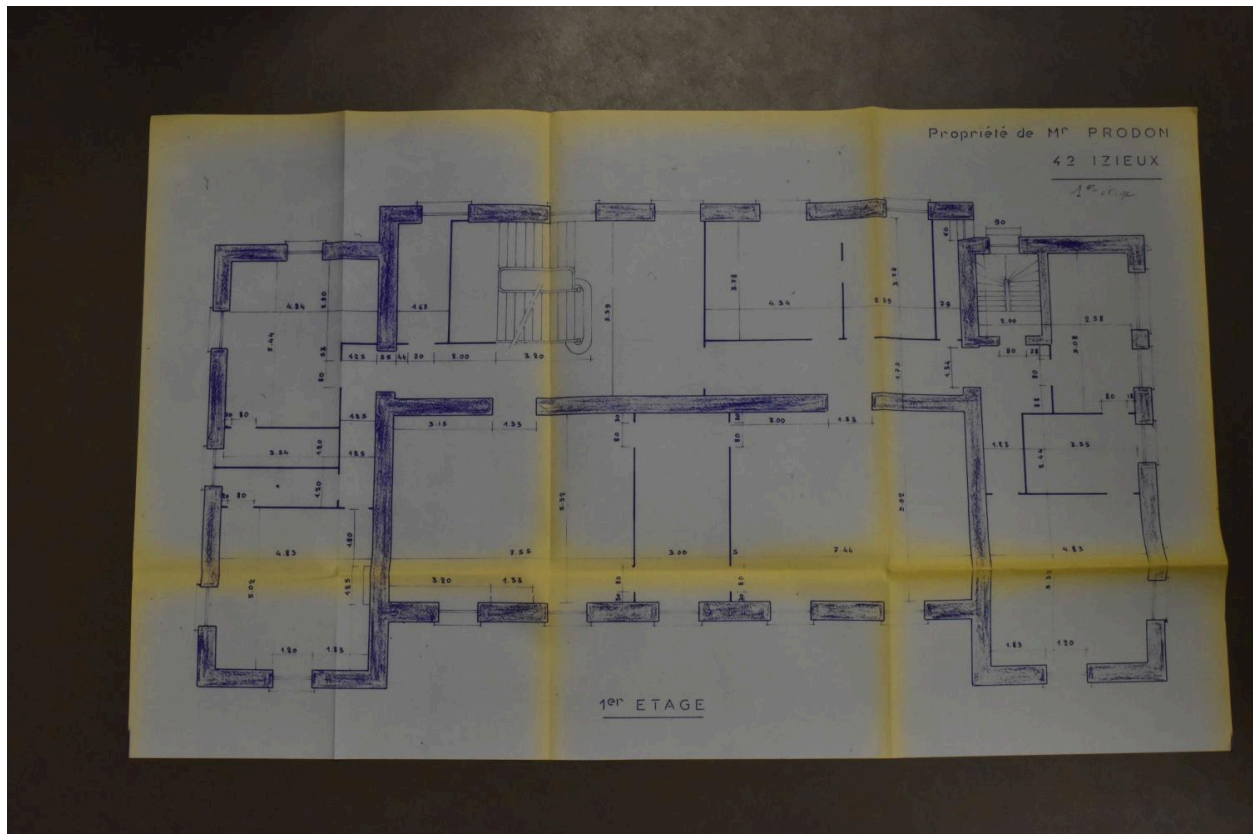
Référence du document reproduit :

- **A Lycée professionnel hôtelier Saint-Chamond. construction et aménagement d'un CET, 1974-2001**
A Lycée professionnel hôtelier Saint-Chamond. **Dossiers CET : construction de bâtiments neufs et aménagement d'un bâtiment existant.** Boîtes et dossiers non cotés, conservés dans le bureau de l'intendant ou dans le local d'archives, 1974-2001.
Contenant principalement :
-CET hôtelier, plans, J. Belmont, D. Cler, H. + Y. Gouyon, J-P. Clément, 1975
-CET hôtelier, plans et cahier des prescriptions spéciales pour l'aménagement du bâtiment existant, H. + Y. Gouyon, J-P. Clément, 1975, dossier de consultation
-Dossier d'avant-projet sommaire, 15/11/1975-février 1976
-courriers : de l'inspecteur principal de l'enseignement technique, 1976
-Comptes-rendus des réunions de chantier ; plans d'entreprises, 1976
-plaquettes de présentation de l'établissement, non datées
-dossier de réfection des toitures, 2001
-dossier de réfection des façades du "château", 2008
(-plans du centre d'apprentissage féminin de Saint-Chamond, par Jean Bernard, architecte en chef du département de la Loire, 24/7/1951)
A Lycée professionnel hôtelier Saint-Chamond

IVR84_20224200044NUCA

Auteur de l'illustration (reproduction) : Bénédicte Renaud-Morand

© Région Auvergne-Rhône-Alpes, Inventaire général du patrimoine culturel
communication libre, reproduction soumise à autorisation



Plan du premier étage, non signé, non daté, sans éch. (Archives du lycée hôtelier de Saint-Chamond, construction et aménagement d'un CET, 1974-2001).

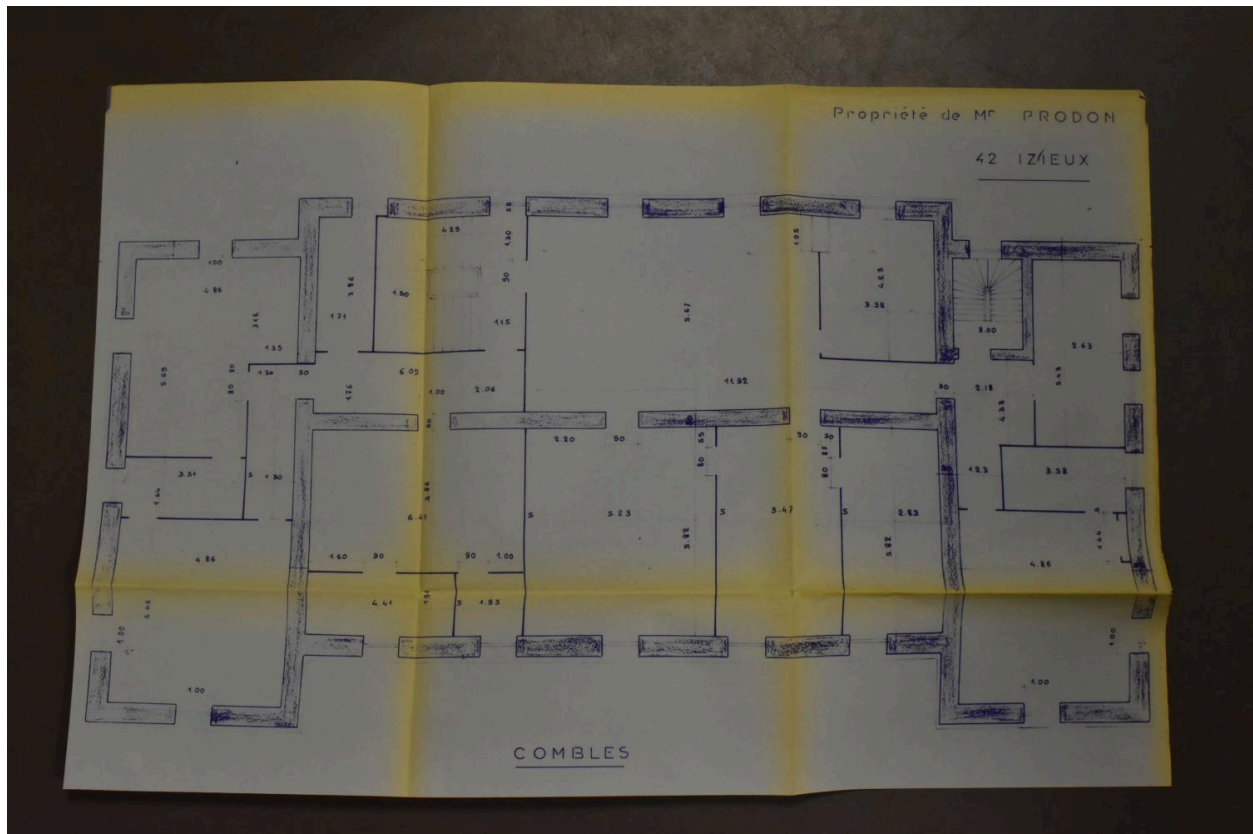
Référence du document reproduit :

- **A Lycée professionnel hôtelier Saint-Chamond. construction et aménagement d'un CET, 1974-2001**
A Lycée professionnel hôtelier Saint-Chamond. **Dossiers CET : construction de bâtiments neufs et aménagement d'un bâtiment existant.** Boîtes et dossiers non cotés, conservés dans le bureau de l'intendant ou dans le local d'archives, 1974-2001.
Contenant principalement :
 - CET hôtelier, plans, J. Belmont, D. Cler, H. + Y. Gouyon, J-P. Clément, 1975
 - CET hôtelier, plans et cahier des prescriptions spéciales pour l'aménagement du bâtiment existant, H. + Y. Gouyon, J-P. Clément, 1975, dossier de consultation
 - Dossier d'avant-projet sommaire, 15/11/1975-février 1976
 - courriers : de l'inspecteur principal de l'enseignement technique, 1976
 - Comptes-rendus des réunions de chantier ; plans d'entreprises, 1976
 - plaquettes de présentation de l'établissement, non datées
 - dossier de réfection des toitures, 2001
 - dossier de réfection des façades du "château", 2008
 - (-plans du centre d'apprentissage féminin de Saint-Chamond, par Jean Bernard, architecte en chef du département de la Loire, 24/7/1951)
 A Lycée professionnel hôtelier Saint-Chamond

IVR84_20224200045NUCA

Auteur de l'illustration (reproduction) : Bénédicte Renaud-Morand

© Région Auvergne-Rhône-Alpes, Inventaire général du patrimoine culturel
communication libre, reproduction soumise à autorisation



Plan de l'étage de comble, non signé, non daté, sans éch. (Archives du lycée hôtelier de Saint-Chamond, construction et aménagement d'un CET, 1974-2001).

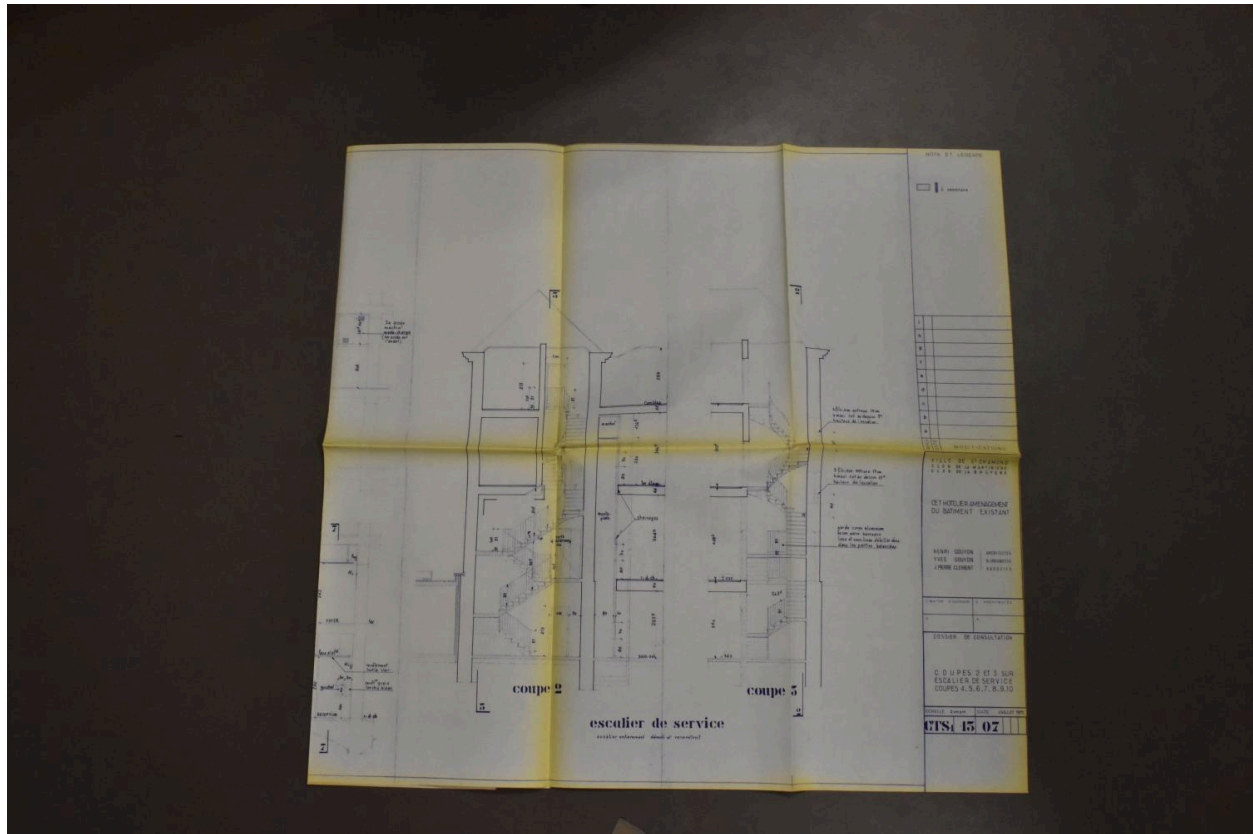
Référence du document reproduit :

- **A Lycée professionnel hôtelier Saint-Chamond. construction et aménagement d'un CET, 1974-2001**
A Lycée professionnel hôtelier Saint-Chamond. **Dossiers CET : construction de bâtiments neufs et aménagement d'un bâtiment existant.** Boîtes et dossiers non cotés, conservés dans le bureau de l'intendant ou dans le local d'archives, 1974-2001.
Contenant principalement :
-CET hôtelier, plans, J. Belmont, D. Cler, H. + Y. Gouyon, J-P. Clément, 1975
-CET hôtelier, plans et cahier des prescriptions spéciales pour l'aménagement du bâtiment existant, H. + Y. Gouyon, J-P. Clément, 1975, dossier de consultation
-Dossier d'avant-projet sommaire, 15/11/1975-février 1976
-courriers : de l'inspecteur principal de l'enseignement technique, 1976
-Comptes-rendus des réunions de chantier ; plans d'entreprises, 1976
-plaquettes de présentation de l'établissement, non datées
-dossier de réfection des toitures, 2001
-dossier de réfection des façades du "château", 2008
(-plans du centre d'apprentissage féminin de Saint-Chamond, par Jean Bernard, architecte en chef du département de la Loire, 24/7/1951)
A Lycée professionnel hôtelier Saint-Chamond

IVR84_20224200046NUCA

Auteur de l'illustration (reproduction) : Bénédicte Renaud-Morand

© Région Auvergne-Rhône-Alpes, Inventaire général du patrimoine culturel
communication libre, reproduction soumise à autorisation



Coupes 2 et 3 sur l'escalier de service "entièrement démolé et reconstruit", par H. et Y. Gouyon et J-P. Clément, architectes et urbanistes associés, éch. 2 cm/p/mètre, juillet 1975 (Archives du lycée hôtelier de Saint-Chamond, construction et aménagement d'un CET, 1974-2001).

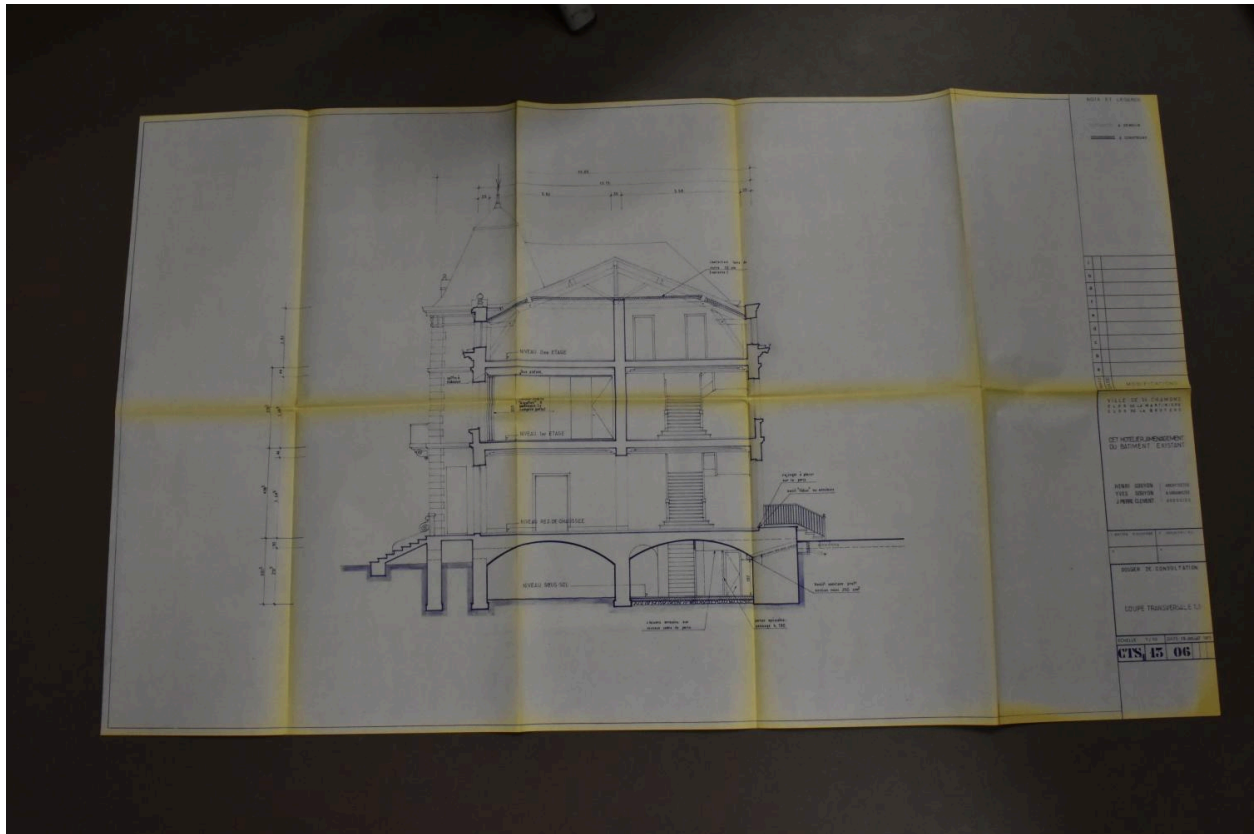
Référence du document reproduit :

- **A Lycée professionnel hôtelier Saint-Chamond. construction et aménagement d'un CET, 1974-2001**
A Lycée professionnel hôtelier Saint-Chamond. **Dossiers CET : construction de bâtiments neufs et aménagement d'un bâtiment existant.** Boîtes et dossiers non cotés, conservés dans le bureau de l'intendant ou dans le local d'archives, 1974-2001.
Contenant principalement :
 - CET hôtelier, plans, J. Belmont, D. Cler, H. + Y. Gouyon, J-P. Clément, 1975
 - CET hôtelier, plans et cahier des prescriptions spéciales pour l'aménagement du bâtiment existant, H. + Y. Gouyon, J-P. Clément, 1975, dossier de consultation
 - Dossier d'avant-projet sommaire, 15/11/1975-février 1976
 - courriers : de l'inspecteur principal de l'enseignement technique, 1976
 - Comptes-rendus des réunions de chantier ; plans d'entreprises, 1976
 - plaquettes de présentation de l'établissement, non datées
 - dossier de réfection des toitures, 2001
 - dossier de réfection des façades du "château", 2008
 - (-plans du centre d'apprentissage féminin de Saint-Chamond, par Jean Bernard, architecte en chef du département de la Loire, 24/7/1951)A Lycée professionnel hôtelier Saint-Chamond

IVR84_20224200049NUCA

Auteur de l'illustration (reproduction) : Bénédicte Renaud-Morand

© Région Auvergne-Rhône-Alpes, Inventaire général du patrimoine culturel
communication libre, reproduction soumise à autorisation



Coupe transversale sur corps de bâtiment central, par H. et Y. Gouyon et J-P. Clément, architectes et urbanistes associés, éch. 1/50, 15 juillet 1975 (Archives du lycée hôtelier de Saint-Chamond, construction et aménagement d'un CET, 1974-2001).

Référence du document reproduit :

- **A Lycée professionnel hôtelier Saint-Chamond. construction et aménagement d'un CET, 1974-2001**
A Lycée professionnel hôtelier Saint-Chamond. **Dossiers CET : construction de bâtiments neufs et aménagement d'un bâtiment existant.** Boîtes et dossiers non cotés, conservés dans le bureau de l'intendant ou dans le local d'archives, 1974-2001.
Contenant principalement :
 - CET hôtelier, plans, J. Belmont, D. Cler, H. + Y. Gouyon, J-P. Clément, 1975
 - CET hôtelier, plans et cahier des prescriptions spéciales pour l'aménagement du bâtiment existant, H. + Y. Gouyon, J-P. Clément, 1975, dossier de consultation
 - Dossier d'avant-projet sommaire, 15/11/1975-février 1976
 - courriers : de l'inspecteur principal de l'enseignement technique, 1976
 - Comptes-rendus des réunions de chantier ; plans d'entreprises, 1976
 - plaquettes de présentation de l'établissement, non datées
 - dossier de réfection des toitures, 2001
 - dossier de réfection des façades du "château", 2008(-plans du centre d'apprentissage féminin de Saint-Chamond, par Jean Bernard, architecte en chef du département de la Loire, 24/7/1951)
A Lycée professionnel hôtelier Saint-Chamond

IVR84_20224200050NUCA

Auteur de l'illustration (reproduction) : Bénédicte Renaud-Morand

© Région Auvergne-Rhône-Alpes, Inventaire général du patrimoine culturel
communication libre, reproduction soumise à autorisation



Façade est, par H. et Y. Gouyon et J-P. Clément, architectes et urbanistes associés, éch. 1/50, 15 juillet 1975 (Archives du lycée hôtelier de Saint-Chamond, construction et aménagement d'un CET, 1974-2001).

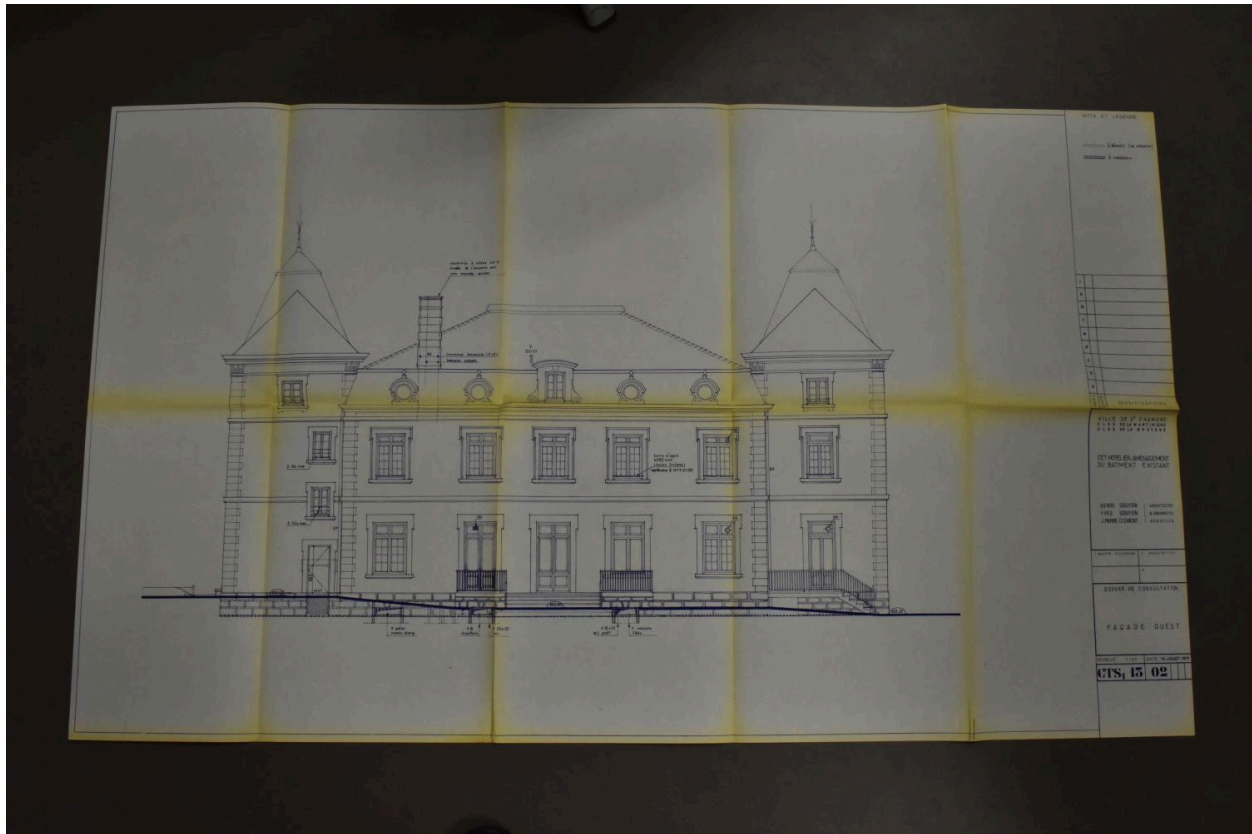
Référence du document reproduit :

- **A Lycée professionnel hôtelier Saint-Chamond. construction et aménagement d'un CET, 1974-2001**
A Lycée professionnel hôtelier Saint-Chamond. **Dossiers CET : construction de bâtiments neufs et aménagement d'un bâtiment existant.** Boîtes et dossiers non cotés, conservés dans le bureau de l'intendant ou dans le local d'archives, 1974-2001.
Contenant principalement :
 - CET hôtelier, plans, J. Belmont, D. Cler, H. + Y. Gouyon, J-P. Clément, 1975
 - CET hôtelier, plans et cahier des prescriptions spéciales pour l'aménagement du bâtiment existant, H. + Y. Gouyon, J-P. Clément, 1975, dossier de consultation
 - Dossier d'avant-projet sommaire, 15/11/1975-février 1976
 - courriers : de l'inspecteur principal de l'enseignement technique, 1976
 - Comptes-rendus des réunions de chantier ; plans d'entreprises, 1976
 - plaquettes de présentation de l'établissement, non datées
 - dossier de réfection des toitures, 2001
 - dossier de réfection des façades du "château", 2008(-plans du centre d'apprentissage féminin de Saint-Chamond, par Jean Bernard, architecte en chef du département de la Loire, 24/7/1951)
A Lycée professionnel hôtelier Saint-Chamond

IVR84_20224200057NUCA

Auteur de l'illustration (reproduction) : Bénédicte Renaud-Morand

© Région Auvergne-Rhône-Alpes, Inventaire général du patrimoine culturel
communication libre, reproduction soumise à autorisation



Façade ouest, par H. et Y. Gouyon et J-P. Clément, architectes et urbanistes associés, éch. 1/50, 15 juillet 1975 (Archives du lycée hôtelier de Saint-Chamond, construction et aménagement d'un CET, 1974-2001).

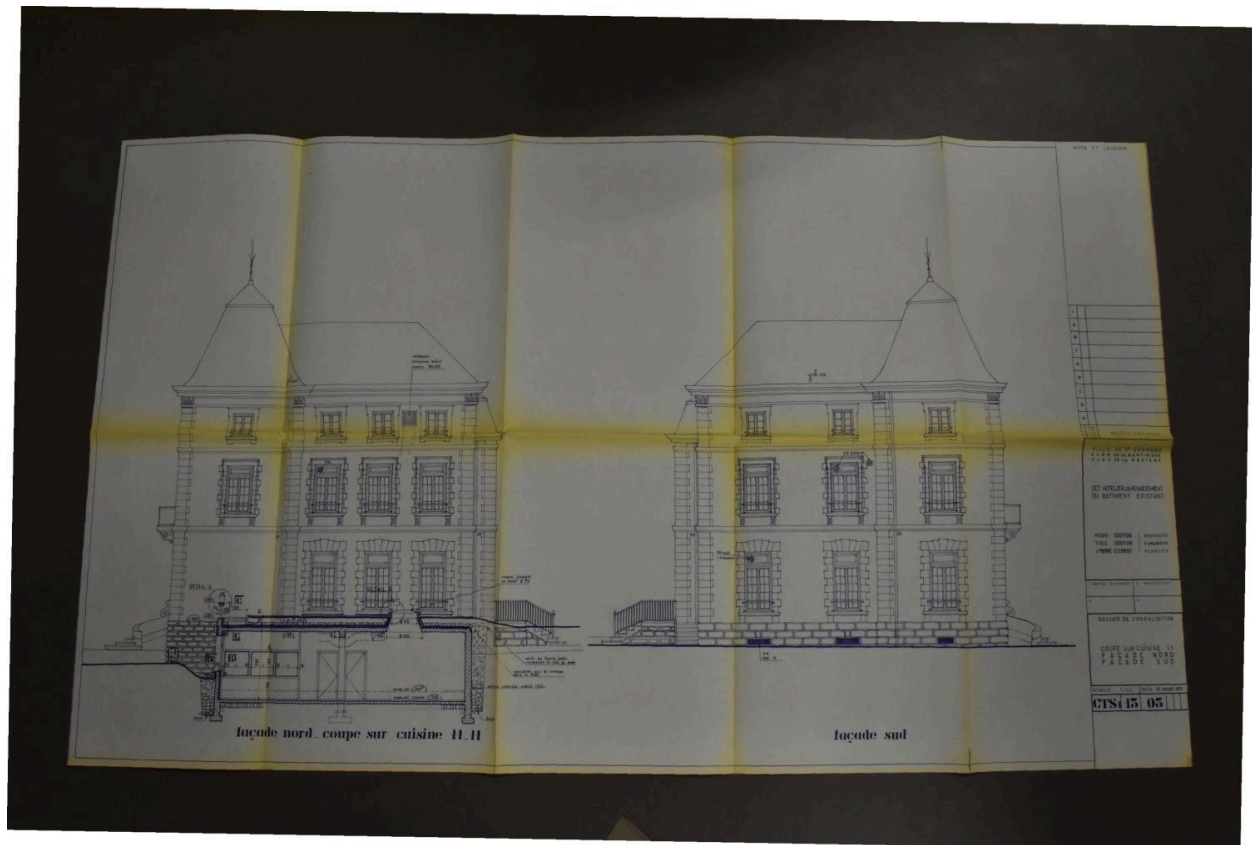
Référence du document reproduit :

- **A Lycée professionnel hôtelier Saint-Chamond. construction et aménagement d'un CET, 1974-2001**
A Lycée professionnel hôtelier Saint-Chamond. **Dossiers CET : construction de bâtiments neufs et aménagement d'un bâtiment existant.** Boîtes et dossiers non cotés, conservés dans le bureau de l'intendant ou dans le local d'archives, 1974-2001.
Contenant principalement :
 - CET hôtelier, plans, J. Belmont, D. Cler, H. + Y. Gouyon, J-P. Clément, 1975
 - CET hôtelier, plans et cahier des prescriptions spéciales pour l'aménagement du bâtiment existant, H. + Y. Gouyon, J-P. Clément, 1975, dossier de consultation
 - Dossier d'avant-projet sommaire, 15/11/1975-février 1976
 - courriers : de l'inspecteur principal de l'enseignement technique, 1976
 - Comptes-rendus des réunions de chantier ; plans d'entreprises, 1976
 - plaquettes de présentation de l'établissement, non datées
 - dossier de réfection des toitures, 2001
 - dossier de réfection des façades du "château", 2008(-plans du centre d'apprentissage féminin de Saint-Chamond, par Jean Bernard, architecte en chef du département de la Loire, 24/7/1951)
A Lycée professionnel hôtelier Saint-Chamond

IVR84_20224200056NUCA

Auteur de l'illustration (reproduction) : Bénédicte Renaud-Morand

© Région Auvergne-Rhône-Alpes, Inventaire général du patrimoine culturel
communication libre, reproduction soumise à autorisation



Façades nord et sud et coupe sur cuisine (créée), par H. et Y. Gouyon et J-P. Clément, architectes et urbanistes associés, éch. 1/50, 15 juillet 1975 (Archives du lycée hôtelier de Saint-Chamond, construction et aménagement d'un CET, 1974-2001).

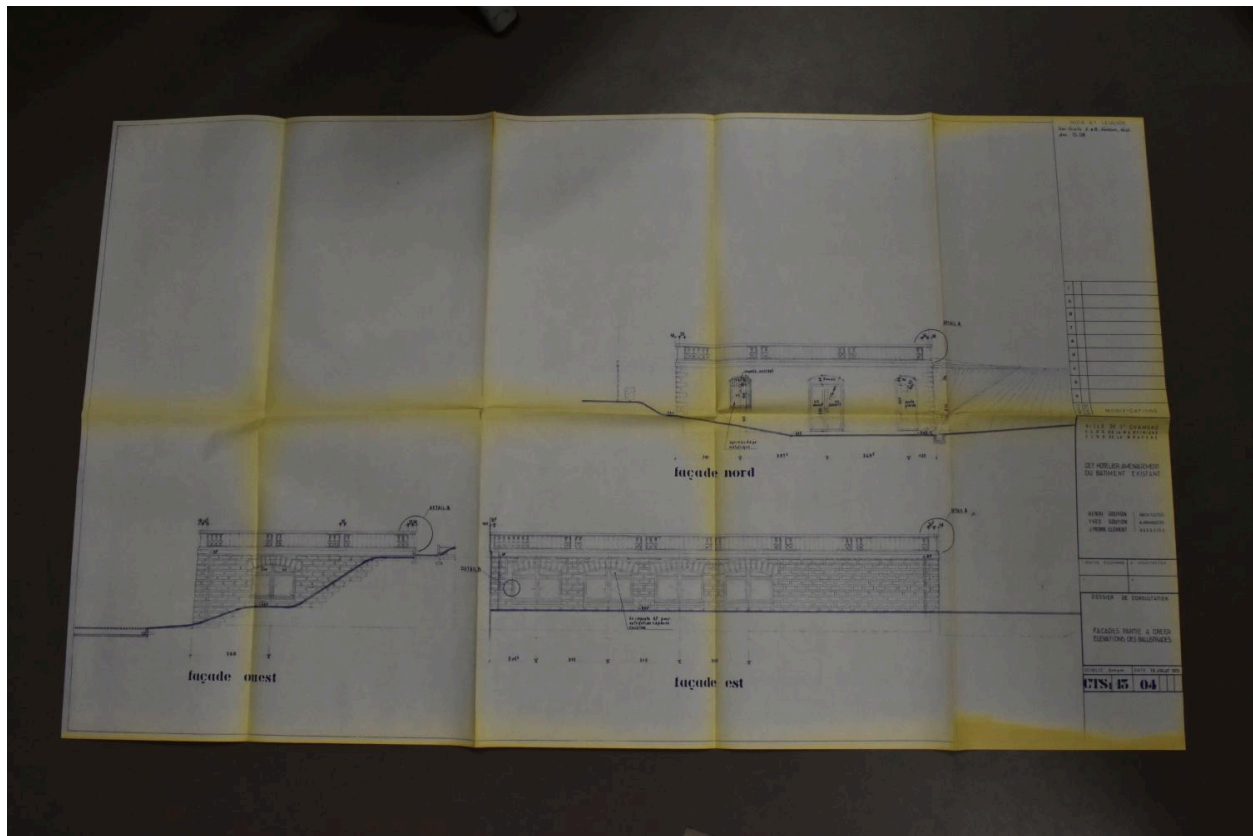
Référence du document reproduit :

- **A Lycée professionnel hôtelier Saint-Chamond. construction et aménagement d'un CET, 1974-2001**
 A Lycée professionnel hôtelier Saint-Chamond. **Dossiers CET : construction de bâtiments neufs et aménagement d'un bâtiment existant.** Boîtes et dossiers non cotés, conservés dans le bureau de l'intendant ou dans le local d'archives, 1974-2001.
 Contenant principalement :
 - CET hôtelier, plans, J. Belmont, D. Cler, H. + Y. Gouyon, J-P. Clément, 1975
 - CET hôtelier, plans et cahier des prescriptions spéciales pour l'aménagement du bâtiment existant, H. + Y. Gouyon, J-P. Clément, 1975, dossier de consultation
 - Dossier d'avant-projet sommaire, 15/11/1975-février 1976
 - courriers : de l'inspecteur principal de l'enseignement technique, 1976
 - Comptes-rendus des réunions de chantier ; plans d'entreprises, 1976
 - plaquettes de présentation de l'établissement, non datées
 - dossier de réfection des toitures, 2001
 - dossier de réfection des façades du "château", 2008
 (-plans du centre d'apprentissage féminin de Saint-Chamond, par Jean Bernard, architecte en chef du département de la Loire, 24/7/1951)
 A Lycée professionnel hôtelier Saint-Chamond

IVR84_20224200055NUCA

Auteur de l'illustration (reproduction) : Bénédicte Renaud-Morand

© Région Auvergne-Rhône-Alpes, Inventaire général du patrimoine culturel
 communication libre, reproduction soumise à autorisation



Façades nord, est et ouest de la partie à créer (cuisine) et élévation des balustrades, par H. et Y. Gouyon et J-P. Clément, architectes et urbanistes associés, éch. 2 cm/p/m, 15 juillet 1975 (Archives du lycée hôtelier de Saint-Chamond, construction et aménagement d'un CET, 1974-2001).

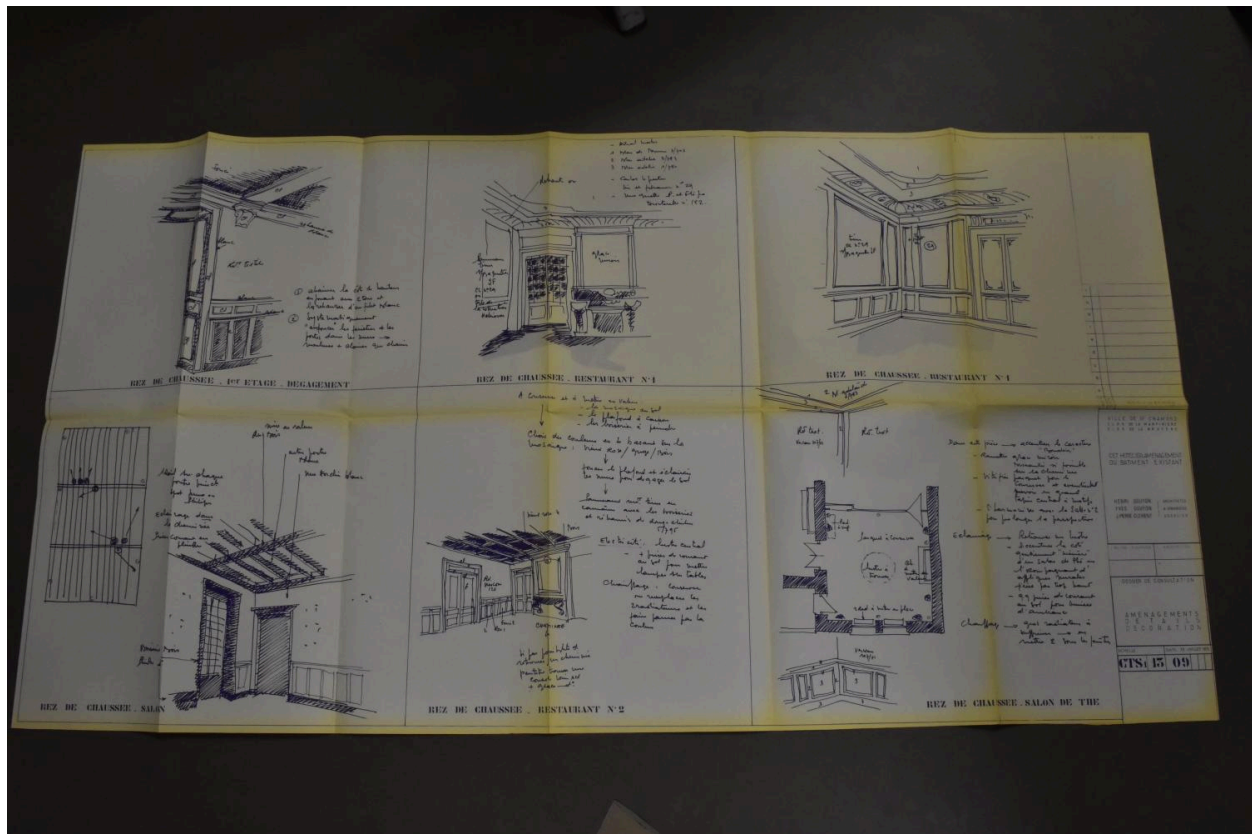
Référence du document reproduit :

- **A Lycée professionnel hôtelier Saint-Chamond. construction et aménagement d'un CET, 1974-2001**
A Lycée professionnel hôtelier Saint-Chamond. **Dossiers CET : construction de bâtiments neufs et aménagement d'un bâtiment existant.** Boîtes et dossiers non cotés, conservés dans le bureau de l'intendant ou dans le local d'archives, 1974-2001.
Contenant principalement :
 - CET hôtelier, plans, J. Belmont, D. Cler, H. + Y. Gouyon, J-P. Clément, 1975
 - CET hôtelier, plans et cahier des prescriptions spéciales pour l'aménagement du bâtiment existant, H. + Y. Gouyon, J-P. Clément, 1975, dossier de consultation
 - Dossier d'avant-projet sommaire, 15/11/1975-février 1976
 - courriers : de l'inspecteur principal de l'enseignement technique, 1976
 - Comptes-rendus des réunions de chantier ; plans d'entreprises, 1976
 - plaquettes de présentation de l'établissement, non datées
 - dossier de réfection des toitures, 2001
 - dossier de réfection des façades du "château", 2008
 - (-plans du centre d'apprentissage féminin de Saint-Chamond, par Jean Bernard, architecte en chef du département de la Loire, 24/7/1951)
 - A Lycée professionnel hôtelier Saint-Chamond

IVR84_20224200054NUCA

Auteur de l'illustration (reproduction) : Bénédicte Renaud-Morand

© Région Auvergne-Rhône-Alpes, Inventaire général du patrimoine culturel
communication libre, reproduction soumise à autorisation



Vues perspectives intérieures : en vue d'aménagement et de décoration (rez-de-chaussée : dégagement, restaurants, salon, salon de thé), par H. et Y. Gouyon et J-P. Clément, architectes et urbanistes associés, 15 juillet 1975 (Archives du lycée hôtelier de Saint-Chamond, construction et aménagement d'un CET, 1974-2001).

Référence du document reproduit :

- **A Lycée professionnel hôtelier Saint-Chamond. construction et aménagement d'un CET, 1974-2001**
A Lycée professionnel hôtelier Saint-Chamond. **Dossiers CET : construction de bâtiments neufs et aménagement d'un bâtiment existant.** Boîtes et dossiers non cotés, conservés dans le bureau de l'intendant ou dans le local d'archives, 1974-2001.
Contenant principalement :
-CET hôtelier, plans, J. Belmont, D. Cler, H. + Y. Gouyon, J-P. Clément, 1975
-CET hôtelier, plans et cahier des prescriptions spéciales pour l'aménagement du bâtiment existant, H. + Y. Gouyon, J-P. Clément, 1975, dossier de consultation
-Dossier d'avant-projet sommaire, 15/11/1975-février 1976
-courriers : de l'inspecteur principal de l'enseignement technique, 1976
-Comptes-rendus des réunions de chantier ; plans d'entreprises, 1976
-plaquettes de présentation de l'établissement, non datées
-dossier de réfection des toitures, 2001
-dossier de réfection des façades du "château", 2008
(-plans du centre d'apprentissage féminin de Saint-Chamond, par Jean Bernard, architecte en chef du département de la Loire, 24/7/1951)
A Lycée professionnel hôtelier Saint-Chamond

IVR84_20224200047NUCA

Auteur de l'illustration (reproduction) : Bénédicte Renaud-Morand

© Région Auvergne-Rhône-Alpes, Inventaire général du patrimoine culturel
communication libre, reproduction soumise à autorisation



Perspective, depuis le nord-ouest, par H. et Y. Gouyon et J-P. Clément, architectes et urbanistes associés, 15 juillet 1975 (Archives du lycée hôtelier de Saint-Chamond, construction et aménagement d'un CET, 1974-2001).

Référence du document reproduit :

- **A Lycée professionnel hôtelier Saint-Chamond. construction et aménagement d'un CET, 1974-2001**
A Lycée professionnel hôtelier Saint-Chamond. **Dossiers CET : construction de bâtiments neufs et aménagement d'un bâtiment existant.** Boîtes et dossiers non cotés, conservés dans le bureau de l'intendant ou dans le local d'archives, 1974-2001.
Contenant principalement :
 - CET hôtelier, plans, J. Belmont, D. Cler, H. + Y. Gouyon, J-P. Clément, 1975
 - CET hôtelier, plans et cahier des prescriptions spéciales pour l'aménagement du bâtiment existant, H. + Y. Gouyon, J-P. Clément, 1975, dossier de consultation
 - Dossier d'avant-projet sommaire, 15/11/1975-février 1976
 - courriers : de l'inspecteur principal de l'enseignement technique, 1976
 - Comptes-rendus des réunions de chantier ; plans d'entreprises, 1976
 - plaquettes de présentation de l'établissement, non datées
 - dossier de réfection des toitures, 2001
 - dossier de réfection des façades du "château", 2008(-plans du centre d'apprentissage féminin de Saint-Chamond, par Jean Bernard, architecte en chef du département de la Loire, 24/7/1951)
A Lycée professionnel hôtelier Saint-Chamond

IVR84_20224200051NUCA

Auteur de l'illustration (reproduction) : Bénédicte Renaud-Morand

© Région Auvergne-Rhône-Alpes, Inventaire général du patrimoine culturel
communication libre, reproduction soumise à autorisation



Depuis la rue François-Gillet, à gauche porte cochère (sans couverture, avec fermeture en métal) à laquelle sont adossées deux portes piétonnes. Elles donnent accès au parc du "château Prodon" (ou "Les petites bruyères"). À droite, cheminée de la teinturerie Gillet (inscrite à l'Inventaire supplémentaire des MH).

IVR84_20224200025NUCA

Auteur de l'illustration : Bénédicte Renaud-Morand

Date de prise de vue : 2021

© Région Auvergne-Rhône-Alpes, Inventaire général du patrimoine culturel
communication libre, reproduction soumise à autorisation



Chemin sur lequel est aligné le mur du clos de la demeure dite "château Prodon", en contre-haut de l'établissement.

IVR84_20224200027NUCA

Auteur de l'illustration : Bénédicte Renaud-Morand

Date de prise de vue : 2021

© Région Auvergne-Rhône-Alpes, Inventaire général du patrimoine culturel
communication libre, reproduction soumise à autorisation



Sur le bord droit du cliché : la remise (en partie démolie), puis la cuisine adjointe à la demeure devenue principalement un restaurant d'application, puis à l'arrière-plan, les bâtiments neufs, construits comme un CET en 1975, devenu lycée professionnel hôtelier, et restructuré et agrandi en 2016-2019.

IVR84_20224200075NUCA

Auteur de l'illustration : Bénédicte Renaud-Morand

© Région Auvergne-Rhône-Alpes, Inventaire général du patrimoine culturel
communication libre, reproduction soumise à autorisation



Depuis le nord-est, avec au premier plan la partie créée en 1975 (la cuisine).

IVR84_20224200076NUCA

Auteur de l'illustration : Bénédicte Renaud-Morand

© Région Auvergne-Rhône-Alpes, Inventaire général du patrimoine culturel
communication libre, reproduction soumise à autorisation



Façade nord.

IVR84_20224200074NUCA

Auteur de l'illustration : Bénédicte Renaud-Morand

© Région Auvergne-Rhône-Alpes, Inventaire général du patrimoine culturel
communication libre, reproduction soumise à autorisation