



Rhône-Alpes
Rhône-Alpes

Présentation de l'étude des points de franchissement du Rhône en région Rhône-Alpes

Références du dossier

Numéro de dossier : IA00000331

Date de l'enquête initiale : 2010

Date(s) de rédaction : 2011

Cadre de l'étude : enquête thématique régionale Points de franchissement du Rhône

Degré d'étude : repéré

Désignation

Dénomination : pont

Compléments de localisation

Milieu d'implantation :

Réseau hydrographique : Rhône; et ses canaux de dérivation

Références cadastrales :

Historique

Antiquité et Moyen Âge Avant l'établissement des ponts on passait le Rhône à gué ou par bac. Les bacs constituent les premières formes aménagées de passage du fleuve. Bon nombre de témoignages ou de vestiges matériels nous en garde le souvenir (cf Réf. IA00002382). Apparus dans l'Antiquité (14 occurrences), les bacs, alors simples embarcations manoeuvrées à bras d'homme, sont beaucoup plus présents au Moyen Âge (35 cas), période au terme de laquelle on recense les deux premiers bacs à traîlle connus en région Rhône-Alpes (Valence, 26 ; et peut-être Champagne, 07). Des ouvrages fixes sont cependant présents dès l'Antiquité ; ils sont alors en bois (Valence, 26) ou en maçonnerie et voûtés (Vienne, 38 et probablement Sault-Brénaz, 01). À l'époque médiévale, les quelques rares ponts supplémentaires sont eux-aussi construits en charpente de bois (premier pont médiéval de La Balme, 01 ; ancien pont de la Guillotière de Lyon, 69 ; à Seyssel, 01-74 et à Pougny, 01) ou sont maçonnés (pont en pierre à Valence, 26 ; antique pont de Vienne, 38 ; pont des Comtes de Savoie de La Balme et la partie reconstruite du pont en bois de la Guillotière). Des passages plus précaires, constitués de planches de bois lancées sur le fleuve, sont également mis en place dans des lieux où le Rhône est très étroit, comme à l'amont, à Arlod (Bellegarde-sur-Valserine, 01) ou à Grésin (Léaz, 01). Période moderne Les passages par bac se multiplient à la période moderne (58 cas) ; la traîlle à propulsion hydrodynamique se généralise alors - surtout après le 16e siècle -, notamment la traîlle traversière (78% des bacs établis). Leur implantation apparaît régulière ; en aval de Lyon, entre Irigny et Rochemaure, où l'on peut observer la plus forte concentration de passages par bac, une distance de 4 km seulement pouvait séparer deux passages (distance minimum réglementaire de 1795 à 1870 : Cogoluèche, livre 1, p. 44 et p. 129). Les nouvelles implantations de ponts sont rares ; citons le pont Saint-Clair de Lyon (69), pont en bois qui prendra ensuite l'appellation de pont Morand. Le plus souvent on ne fait que reconstruire sur les restes d'un ancien ouvrage ; comme à Sault-Brénaz (01), où le nouveau pont en bois est établi sur les piles de l'ancien pont en pierre que l'on dit romain. Ou encore on reconstruit plus ou moins partiellement des ouvrages antérieurs : à Lyon, on remplace en pierre la partie en bois du pont de Guillotière ; et les anciens ponts déjà cités de Seyssel et de Vienne connaissent des réparations successives. Cette tendance se poursuit dans le premier quart du 19e siècle : dans les années 1820, un ouvrage en pierre est reconstruit à Sault-Brénaz, un ultime pont de bois est édifié à Seyssel. Période contemporaine Les bacs perdurent jusqu'au 19e siècle (42 cas dont 30 traîlles), mais, moins adaptés à un usage moderne, ils seront progressivement supplantés par des ouvrages fixes, particulièrement avec l'apparition des ponts suspendus (premier exemple en Ardèche, à Tournon en 1825). Les progrès et les innovations techniques qui marquent le 19e siècle ouvrent, en effet, la voie à de nouvelles perspectives. Les évolutions, qui intéressent notamment les matériaux et leur mise en oeuvre, auront une grande incidence sur les ouvrages

d'art et entraîneront des développements typologiques et des avancées technologiques (portées de plus en plus grandes). Le bois et la pierre sont encore employés (l'ancien pont Lafayette - Lafayette 1 - de Lyon, premier cas de pont en arc sur le Rhône, ouvert en 1828, est un ouvrage mixte bois-pierre), mais sont concurrencés par de nouveaux matériaux. Au tout début du 19^e siècle, la fonte est introduite en France (Grattasat, p. 23). Sur le Rhône en région Rhône-Alpes, 13 ponts useront de ce matériau dans le courant du 19^e siècle, et ceci dès 1825 (Tourmon). Ce siècle voit aussi le développement de l'emploi du fer, plus souple et plus résistant, particulièrement utilisé dans les ponts suspendus. C'est à la fin du premier quart du 19^e siècle qu'émerge en France ce nouveau type d'ouvrage - le premier pont suspendu français est ouvert en août 1825 à Tourmon -, qui marque le véritable passage à la modernité (cf Réf. IA00000332). Les ponts à câbles vont dès lors fleurir sur le fleuve ; ils représentent près d'un tiers de la totalité des ouvrages construits jusqu'à aujourd'hui sur le Rhône en région Rhône-Alpes. Le 19^e siècle introduit également l'usage de l'acier qui, grâce à sa résistance élevée, finira par supplanter la fonte et le fer. Ce matériau ne sera utilisé pour les ponts qu'à la fin du siècle en France comme en région Rhône-Alpes (idem, p. 27). Le béton est aussi "redécouvert" en France à cette époque. Alors qu'il était déjà employé pour les appuis, son utilisation se généralise à toutes les parties constitutives des ponts ; le premier emploi du béton dans le tablier est daté des années 1850 dans le viaduc de Saint-Clair (Caluire-et-Cuire ; 69), qui constitue une des premières installations ferroviaires sur le Rhône. Ces matériaux modernes permettent la création de nouveaux types de ponts : les ponts en arc et les ponts à poutres. Le pont routier de la Loi à Ruffieux (73 ; 1873), avec sa structure en fer et fonte sur appuis maçonnés, offre le premier exemple de ponts en arc ajourés, type qui représentent près de deux tiers (60,8 %) de cette catégorie de ponts. Les ponts à poutres (poutres droites et poutres de hauteur variable dites cintrées) se multiplient à partir de la seconde moitié du 19^e siècle. Ils représentent près de la moitié des ouvrages inventoriés sur le Rhône en région Rhône-Alpes. L'ancien pont ferroviaire de Culoz (01 ; 1858), avec son tablier en fer appuyé sur des colonnes en fonte, constitue le premier exemple de pont à poutre en treillis de toute la France et le viaduc ferroviaire de Perrache à Lyon (1855), avec ses arches en fonte, le premier cas de pont à poutre cintrée de la région. À la limite des 19^e et 20^e siècles naissent les ponts en arc à tablier suspendu. Le premier exemple, l'ancien pont de la Boucle de Lyon, débuté en 1901, offre une superstructure en acier. Parallèlement à l'établissement d'ouvrages destinés au franchissement, le Rhône connaît au 19^e siècle les prémices de l'utilisation de son énergie hydraulique. L'aménagement hydroélectrique du fleuve débute véritablement à l'aube du 20^e siècle, sur le haut-Rhône, avec la mise en service, en 1899, de la centrale de Cusset, entre Villeurbanne (69) et Vaulx-en-Velin (69), et du barrage de Jonage, mis en place sur le canal de dérivation de même nom. La technique du béton armé, inventée dans la seconde moitié du 19^e siècle, ne se développe que dans la première moitié du 20^e siècle (Darpas, p. 163). Avec l'acier et le béton armé, l'utilisation de la pierre devient marginale. Les derniers ponts en maçonnerie sur le Rhône datent de la première moitié du 20^e siècle : ancien pont routier voûté de Valence (26) en 1905, ou pont de La Balme (01) en 1946. Le béton armé était déjà utilisé de manière ponctuelle ; ainsi, en région Rhône-Alpes, on trouve la première utilisation de ce matériau dans les piles et culées en maçonnerie du premier pont de Tourmon (1825). L'ancien pont routier de Pyrimont (Chanay, 01), débuté en 1905 et inauguré en 1907, offre avec sa poutre cintrée en béton armé, le premier exemple d'emploi généralisé de ce matériau dans la région. L'ancien pont de La Balme (73) est quant à lui, en 1914, le premier pont entièrement en béton armé construit sur le Rhône. Ce matériau est également employé pour les aménagements hydroélectriques mis en place (25 cas), dont le barrage-usine de Génissiat constitue le premier exemple. Mis en eau en 1948, Génissiat est l'aménagement majeur du Lac Léman à Lyon (haut-Rhône). En 1933, lorsque débute le chantier, est créée la Compagnie nationale du Rhône (CNR) à qui l'État confie, en 1934, l'aménagement et l'exploitation du fleuve. De 1933 à 1987, la CNR a conçu et construit 14 aménagements hydroélectriques en région Rhône-Alpes (Réf. IA00002381). Les années 1940-1950 sont marquées par une série de reconstructions d'ouvrages rompus par faits de guerre (une cinquantaine), après juin 1940 et septembre 1944 (cf Réf. IA00000332). La destruction des ponts rend nécessaire la remise en service d'anciens bacs ou l'implantation de nouveaux pour assurer le franchissement du Rhône ; si bien que, selon Henri Cogoluènhe, cette période correspondrait à la plus forte densité de bacs jamais atteinte sur le fleuve (livre 1, p. 36). Dans la seconde moitié du siècle se font jour de nouveaux types de ponts : les ponts poutre à béquilles et les ponts à poutre en dalle, mais également les ponts à haubans, une variante de pont suspendu. Si le 19^e siècle a été celui des ponts suspendus, le 20^e siècle est celui des ponts à poutres ; on compte 62 édifications - sur un total de 88 toutes périodes confondues -, dont 54 dans la seconde moitié du siècle. Fréquemment utilisé pour les tabliers de ce type de pont, le béton armé est progressivement remplacé par le béton précontraint (43 occurrences), un procédé inventé à la fin des années 1920 consistant à mettre le béton en compression à l'aide de câbles internes. En région Rhône-Alpes, le viaduc ferroviaire de la Voultz (07) offre en 1955 le premier exemple de pont en béton précontraint jeté sur le Rhône. Le béton précontraint est le matériau de prédilection des ouvrages autoroutiers (11 cas) dès leur apparition dans le 3^e quart 20^e siècle. À cette même époque débute l'aménagement hydroélectrique du bas-Rhône. Les neuf installations mises en service en aval de Lyon en région Rhône-Alpes ont été édifiées de 1952 à 1980. Puis, dans les années 1980, ont été mises en place les dernières installations sur le haut-Rhône, qui compte aujourd'hui un total de 7 aménagements (Réf. IA00002381).

Période(s) principale(s) : Antiquité, Moyen Age, Temps modernes, Epoque contemporaine

Références documentaires

Bibliographie

- **COGOLUENHE, Henri. Histoire des bacs pour traverser le Rhône. Recherches historiques et sociologiques.** Thèse de doctorat, Institut de Recherche et d'Enseignement Philosophiques, Département Sociologie. Lyon : Facultés catholiques de Lyon, 1980. 3 volumes
- **DARPAS, Georges. Les ponts en béton armé. In Ponts de France. Paris : Presses de l'École nationale des Ponts et Chaussées, 1982, p. 163-187**
- **GRATTESAT, Guy. 2000 ans de ponts. In Ponts de France. Paris : Presses de l'École nationale des Ponts et Chaussées, 1982, p. 11-43**

Annexe 1

Antiquité et Moyen Age

Avant l'établissement des ponts on passait le Rhône à gué ou par bac. Les bacs constituent les premières formes aménagées de passage du fleuve. Bon nombre de témoignages ou de vestiges matériels nous en garde le souvenir (cf Réf. IA00002382). Apparus dans l'Antiquité (14 occurrences), les bacs, alors simples embarcations manoeuvrées à bras d'homme, sont beaucoup plus présents au Moyen Age (35 cas), période au terme de laquelle on recense les deux premiers bacs à traile connus en région Rhône-Alpes (Valence, 26 ; et peut-être Champagne, 07).

Des ouvrages fixes sont cependant présents dès l'Antiquité ; ils sont alors en bois (Valence, 26) ou en maçonnerie et voûtés (Vienne, 38 et probablement Sault-Brénaz, 01). À l'époque médiévale, les quelques rares ponts supplémentaires sont eux-aussi construits en charpente de bois (premier pont médiéval de La Balme, 01 ; ancien pont de la Guillotière de Lyon, 69 ; à Seyssel, 01-74 et à Pougny, 01) ou sont maçonnés (pont en pierre à Valence, 26 ; antique pont de Vienne, 38 ; pont des Comtes de Savoie de La Balme et la partie reconstruite du pont en bois de la Guillotière). Des passages plus précaires, constitués de planches de bois lancées sur le fleuve, sont également mis en place dans des lieux où le Rhône est très étroit, comme à l'amont, à Arlod (Bellegarde-sur-Valserine, 01) ou à Grésin (Léaz, 01).

Période moderne

Les passages par bac se multiplient à la période moderne (58 cas) ; la traile à propulsion hydrodynamique se généralise alors - surtout après le 16e siècle -, notamment la traile traversière (78% des bacs établis). Leur implantation apparaît régulière ; en aval de Lyon, entre Irigny et Rochemauré, où l'on peut observer la plus forte concentration de passages par bac, une distance de 4 km seulement pouvait séparer deux passages (distance minimum réglementaire de 1795 à 1870 : Cogoluènhe, livre 1, p. 44 et p. 129).

Les nouvelles implantations de ponts sont rares ; citons le pont Saint-Clair de Lyon (69), pont en bois qui prendra ensuite l'appellation de pont Morand. Le plus souvent on ne fait que reconstruire sur les restes d'un ancien ouvrage ; comme à Sault-Brénaz (01), où le nouveau pont en bois est établi sur les piles de l'ancien pont en pierre que l'on dit romain. Ou encore on reconstruit plus ou moins partiellement des ouvrages antérieurs : à Lyon, on remplace en pierre la partie en bois du pont de Guillotière ; et les anciens ponts déjà cités de Seyssel et de Vienne connaissent des réparations successives.

Cette tendance se poursuit dans le premier quart du 19e siècle : dans les années 1820, un ouvrage en pierre est reconstruit à Sault-Brénaz, un ultime pont de bois est édifié à Seyssel.

Période contemporaine

Les bacs perdurent jusqu'au 19e siècle (42 cas dont 30 trailes), mais, moins adaptés à un usage moderne, ils seront progressivement supplantés par des ouvrages fixes, particulièrement avec l'apparition des ponts suspendus (premier exemple en Ardèche, à Tournon en 1825).

Les progrès et les innovations techniques qui marquent le 19e siècle ouvrent, en effet, la voie à de nouvelles perspectives. Les évolutions, qui intéressent notamment les matériaux et leur mise en oeuvre, auront une grande incidence sur les ouvrages d'art et entraîneront des développements typologiques et des avancées technologiques (portées de plus en plus grandes).

Le bois et la pierre sont encore employés (l'ancien pont Lafayette - Lafayette 1 - de Lyon, premier cas de pont en arc sur le Rhône, ouvert en 1828, est un ouvrage mixte bois-pierre), mais sont concurrencés par de nouveaux matériaux.

Au tout début du 19^e siècle, la fonte est introduite en France (Grattasat, p. 23). Sur le Rhône en région Rhône-Alpes, 13 ponts useront de ce matériau dans le courant du 19^e siècle, et ceci dès 1825 (Tournon).

Ce siècle voit aussi le développement de l'emploi du fer, plus souple et plus résistant, particulièrement utilisé dans les ponts suspendus. C'est à la fin du premier quart du 19^e siècle qu'émerge en France ce nouveau type d'ouvrage - le premier pont suspendu français est ouvert en août 1825 à Tournon -, qui marque le véritable passage à la modernité (cf Réf. IA00000332). Les ponts à câbles vont dès lors fleurir sur le fleuve ; ils représentent près d'un tiers de la totalité des ouvrages construits jusqu'à aujourd'hui sur le Rhône en région Rhône-Alpes.

Le 19^e siècle introduit également l'usage de l'acier qui, grâce à sa résistance élevée, finira par supplanter la fonte et le fer. Ce matériau ne sera utilisé pour les ponts qu'à la fin du siècle en France comme en région Rhône-Alpes (*idem*, p. 27).

Le béton est aussi "redécouvert" en France à cette époque. Alors qu'il était déjà employé pour les appuis, son utilisation se généralise à toutes les parties constitutives des ponts ; le premier emploi du béton dans le tablier est daté des années 1850 dans le viaduc de Saint-Clair (Caluire-et-Cuire ; 69), qui constitue une des premières installations ferroviaires sur le Rhône.

Ces matériaux modernes permettent la création de nouveaux types de ponts : les ponts en arc et les ponts à poutres. Le pont routier de la Loi à Ruffieux (73 ; 1873), avec sa structure en fer et fonte sur appuis maçonnés, offre le premier exemple de ponts en arc ajourés, type qui représentent près de deux tiers (60,8 %) de cette catégorie de ponts.

Les ponts à poutres (poutres droites et poutres de hauteur variable dites cintrées) se multiplient à partir de la seconde moitié du 19^e siècle. Ils représentent près de la moitié des ouvrages inventoriés sur le Rhône en région Rhône-Alpes. L'ancien pont ferroviaire de Culoz (01 ; 1858), avec son tablier en fer appuyé sur des colonnes en fonte, constitue le premier exemple de pont à poutre en treillis de toute la France et le viaduc ferroviaire de Perrache à Lyon (1855), avec ses arches en fonte, le premier cas de pont à poutre cintrée de la région.

À la limite des 19^e et 20^e siècles naissent les ponts en arc à tablier suspendu. Le premier exemple, l'ancien pont de la Boucle de Lyon, débuté en 1901, offre une superstructure en acier.

Parallèlement à l'établissement d'ouvrages destinés au franchissement, le Rhône connaît au 19^e siècle les prémices de l'utilisation de son énergie hydraulique. L'aménagement hydroélectrique du fleuve débute véritablement à l'aube du 20^e siècle, sur le haut-Rhône, avec la mise en service, en 1899, de la centrale de Cusset, entre Villeurbanne (69) et Vaulx-en-Velin (69), et du barrage de Jonage, mis en place sur le canal de dérivation de même nom.

La technique du béton armé, inventée dans la seconde moitié du 19^e siècle, ne se développe que dans la première moitié du 20^e siècle (Darpas, p. 163).

Avec l'acier et le béton armé, l'utilisation de la pierre devient marginale. Les derniers ponts en maçonnerie sur le Rhône datent de la première moitié du 20^e siècle : ancien pont routier voûté de Valence (26) en 1905, ou pont de La Balme (01) en 1946.

Le béton armé était déjà utilisé de manière ponctuelle ; ainsi, en région Rhône-Alpes, on trouve la première utilisation de ce matériau dans les piles et culées en maçonnerie du premier pont de Tournon (1825). L'ancien pont routier de Pyrimont (Chanay, 01), débuté en 1905 et inauguré en 1907, offre avec sa poutre cintrée en béton armé, le premier exemple d'emploi généralisé de ce matériau dans la région. L'ancien pont de La Balme (73) est quant à lui, en 1914, le premier pont entièrement en béton armé construit sur le Rhône.

Ce matériau est également employé pour les aménagements hydroélectriques mis en place (25 cas), dont le barrage-usine de Génissiat constitue le premier exemple. Mis en eau en 1948, Génissiat est l'aménagement majeur du Lac Lemane à Lyon (haut-Rhône). En 1933, lorsque débute le chantier, est créée la Compagnie nationale du Rhône (CNR) à qui l'État confie, en 1934, l'aménagement et l'exploitation du fleuve. De 1933 à 1987, la CNR a conçu et construit 14 aménagements hydroélectriques en région Rhône-Alpes (Réf. IA00002381).

Les années 1940-1950 sont marquées par une série de reconstructions d'ouvrages rompus par faits de guerre (une cinquantaine), après juin 1940 et septembre 1944 (cf Réf. IA00000332). La destruction des ponts rend nécessaire la remise en service d'anciens bacs ou l'implantation de nouveaux pour assurer le franchissement du Rhône ; si bien que, selon Henri Cogoluènhe, cette période correspondrait à la plus forte densité de bacs jamais atteinte sur le fleuve (livre 1, p. 36).

Dans la seconde moitié du siècle se font jour de nouveaux types de ponts : les ponts poutre à béquilles et les ponts à poutre en dalle, mais également les ponts à haubans, une variante de pont suspendu.

Si le 19^e siècle a été celui des ponts suspendus, le 20^e siècle est celui des ponts à poutres ; on compte 62 édifications - sur un total de 88 toutes périodes confondues -, dont 54 dans la seconde moitié du siècle. Fréquemment utilisé pour les tabliers de ce type de pont, le béton armé est progressivement remplacé par le béton précontraint (43 occurrences), un procédé inventé à la fin des années 1920 consistant à mettre le béton en compression à l'aide de câbles internes. En région Rhône-Alpes, le viaduc ferroviaire de la Voulte (07) offre en 1955 le premier exemple de pont en béton précontraint jeté sur le Rhône.

Le béton précontraint est le matériau de prédilection des ouvrages autoroutiers (11 cas) dès leur apparition dans le 3^e quart 20^e siècle.

À cette même époque débute l'aménagement hydroélectrique du bas-Rhône. Les neuf installations mises en service en aval de Lyon en région Rhône-Alpes ont été édifiées de 1952 à 1980.

Puis, dans les années 1980, ont été mises en place les dernières installations sur le haut-Rhône, qui compte aujourd'hui un total de 7 aménagements (Réf. IA00002381).

Annexe 2

Répartition géographique des ouvrages (par département)

Le fleuve Rhône touche à tous les départements de la région Rhône-Alpes.

La présente étude concerne en majorité des ponts (près des deux-tiers de l'ensemble), un nombre important de bacs (un peu moins d'un tiers ; tous détruits ou rarement conservés à l'état de vestiges), mais aussi des passerelles, des barrages, ou des centrales hydroélectriques (6-7 % chacun), quelques écluses (3,5 %), et de manière plus anecdotique des digues, gués et une station de pompage.

Nota : les aménagements étant souvent divers (centrale + écluse + pont par exemple), le cumul des pourcentages fournis arrive toujours à un total supérieur à 100 %.

Sur les 310 notices de la base, le **département du Rhône (69)** est concerné seul par 105 notices dont 30 bacs, 71 ponts (dont 7 ferroviaires et 8 autoroutiers), 5 barrages, 5 centrales, 7 écluses ...

La ville de Lyon à elle seule compte pour plus du tiers de l'ensemble des aménagements du département.

A égalité se trouve l'**Ain (01)** qui concerne 106 notices : 35 bacs, 64 ponts (dont 7 ferroviaires et 4 autoroutiers), 2 passerelles, 2 gués, 7 barrages (dont 4 barrages-centrales) ...

L'**Ardèche (07)** intéresse 72 notices : 31 bacs, 42 ponts (dont 4 ferroviaires), 6 barrages, ...

La **Drôme (26)** compte 68 notices : 24 bacs, 45 ponts (dont 3 ferroviaires), 7 barrages, 4 centrales ...

L'**Isère (38)** quant à elle est présente pour 65 notices : 25 bacs, 40 ponts (dont 4 ferroviaire et 2 autoroutiers), 3 centrales (dont 1 barrage-centrale) ...

Les départements de la Loire, de la Savoie et de la Haute-Savoie, où le Rhône est géographiquement plus marginal, sont naturellement moins représentés :

la **Haute-Savoie (74)** compte 28 notices : 5 bacs, 16 ponts (dont 2 ferroviaires et 1 autoroutier), 2 barrages et 2 centrales ...

la **Savoie (73)** compte 19 notices : 7 bacs, 12 ponts (dont 2 ferroviaires), 3 barrages, 1 barrage-centrale ...

enfin la **Loire (42)** compte 8 notices : 3 bacs, 3 ponts, 1 barrage ...

Sur cet ensemble, 154 (un sur deux), correspondent à des aménagements détruits ou conservés à l'état de vestiges.

Pour tous les départements la proportion des ponts par rapport à l'ensemble est stable et correspond à un peu plus d'un aménagement sur deux ; sauf peut-être en Haute-Savoie et dans la Loire où leur proportion est moins importante (un sur quatre en moyenne).

Il en est de même pour les bacs, qui représentent assez constamment un peu moins d'un cas étudié sur trois. Seul le département de l'Ardèche en comporte une proportion un peu plus forte : 44 %.

Par contre, le niveau relatif d'équipement hydraulique est plus variable. Les départements de la région Rhône-Alpes se répartissent entre départements surreprésentés à ce niveau (la Drôme et la Savoie), départements sous-représentés (le Rhône et l'Isère), et départements dans la moyenne : Ain, Ardèche, Haute-Savoie et Loire.

54,5 % des aménagements sont situés à cheval sur au moins 2 communes ; 4 sont communs à la France et à la Suisse (à Pougny et Challex dans l'Ain côté français).

Outre Lyon (37 aménagements ou points de franchissements, essentiellement regroupés dans les 2e, 6e et 7e arrondissements), et autres communes de l'agglomération lyonnaise (Villeurbanne et Vaulx-en-Velin comptent chacune 10 aménagements), les communes les plus souvent mentionnées sont Sablons (38 ; 10 occurrences), puis Virignin (01) et La Voulte-sur-Rhône (8 occurrences), Brégnier-Cordon (01), Jons (69), Niévroz (01) avec 7 occurrences, et enfin Donzère (26), Eloise (74), Montélimar (26), Valence (26) et Vienne (38) avec 6 occurrences. A l'autre extrémité de l'échelle statistique les communes mentionnées pour un seul aménagement représentent environ un quart de l'ensemble.

La majorité des points de franchissement et aménagements recensés sont situés directement sur le bras principal du Rhône (74 %, soit 229 occurrences), 9 autres sont situés sur le Vieux-Rhône, le Petit-Rhône ou un bras secondaire, 5 encore sur des îlons. Les autres (65 cas, soit 21 %) sont situés sur un des nombreux canaux latéraux : 19 sur le canal de Jonage, 10 sur le canal de Miribel, 6 sur le canal de Donzère-Mondragon ou sur le canal de dérivation de Belley ...

Il est plus étonnant de constater que la plupart des aménagements et franchissements en rapport avec le Rhône sont situés plutôt à l'écart des zones de peuplement : 41 % sont en périphérie et 29 % isolés ; les aménagements en ville comptent pour 22 % des cas de figure, et ceux en village sont les moins fréquents (7 %). Il semble donc que l'installation de ces aménagements ait plutôt été guidée par les possibilités "naturelles" d'implantation ou par d'autres raisons (stratégiques, tracé des lignes de chemin de fer pour les ponts ferroviaires, ...) plutôt que par la volonté de servir une zone de peuplement directement.

Tout naturellement la fréquence des aménagement croît avec le temps : La période antique concerne 20 notices d'ouvrages (période il est vrai théoriquement exclue de la présente étude), le Moyen Age (essentiellement à partir du 12e siècle) 34, la période moderne (16e-18e siècles) 63, et la période contemporaine (après 1800) 260 ; cette dernière intéressant donc 84 % des objets d'étude au moins pour partie).

A y regarder de plus près cependant la progression n'est pas si uniforme qu'il y paraît. Si les temps modernes (16e-18e siècles) semble commencer à peser un certain poids par rapport aux siècles passés, c'est en grande partie grâce au dernier demi-siècle de la période (2e moitié du 18e siècle) qui voit à lui seul - soit pour 1/6e de la période concernée - près de la moitié des installations datées avec précision de la période.

L'accélération importante constatée vers la fin du 18e siècle pourtant ne se confirme pas tout de suite au début du 19e siècle dans les proportions attendues : le nombre de mentions fait moins que doubler entre le 4e quart du 18e siècle et le 1er quart du 19e siècle ; mais par contre sera multiplié par six pendant le 2e quart du 19e siècle, véritable moment pour notre sujet de l'entrée dans l'époque contemporaine.

Si l'on prend pour référence le nombre d'occurrences constatées à la fin du 18e siècle (6 : que ce soit pour le 3e quart ou le 4e quart du siècle), les facteurs d'accroissement des nombres d'implantations pour les périodes suivantes sont : 1er quart 19e siècle : 1,6 - 2e quart 19e siècle : 6 - 3e quart 19e siècle : 4,3 - 4e quart 19e siècle : 4 - 1er quart 20e siècle : 3 - 2e quart 20e siècle : 8,8 - 4e quart 20e siècle : 7,7 - 1er quart 21e siècle (prorata à partir de chiffrage obtenu début 2011) : 2 (estimation).

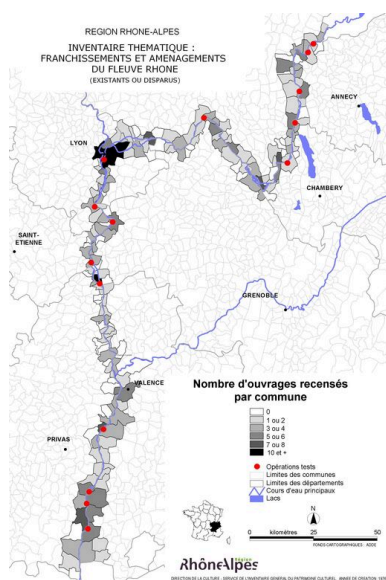
Ces évolutions s'expliquent aisément : une fois les principaux aménagements mis en place (fin du 19e siècle), le rythme des installations commence à décroître dès le début du siècle suivant. C'était cependant sans tenir compte des effets des destructions/reconstructions liées à la Seconde Guerre mondiale et de l'importance croissante des aménagements hydroélectriques engagés par la Compagnie Nationale du Rhône (fondée en 1933). Ces deux raisons expliquent la forte densité d'ouvrages d'art érigés ou fortement remaniés pendant le 3e quart du 20e siècle. Cette dernière raison (aménagement des canaux de Belley, Brégnier-Cordon, Donzère-Mondragon ...) ainsi que les grands programmes modernes d'équipement (installations autoroutières et lignes TGV) expliquent l'importance toujours considérable des aménagements pendant le 4e quart du 20e siècle.

Le peu que l'on arrive encore à percevoir du 21e siècle laisse à penser que ce nouveau siècle pourrait connaître un ralentissement notable des dépenses d'équipement sur ce sujet ; il faut en effet remonter au début du 19e siècle pour connaître un rythme aussi faible ... début du 19e siècle qui fut immédiatement suivi d'une grande et durable période d'accélération des installations, il est vrai ...

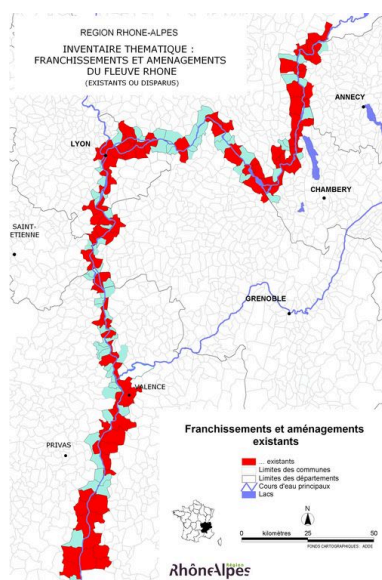
L'importance des aménagements récents et de la Compagnie Nationale du Rhône ressort clairement à l'examen des contributeurs de l'ensemble des ouvrages d'art recensés : la CNR a contribué à 46 aménagements (soit tout de même 15 %, et environ 1/3 des ouvrages d'art depuis sa création). En comparaison les Seguin, qui contribuèrent à la large diffusion du pont suspendu au 19e siècle, participèrent à la construction de seulement 13 ponts.

Nota : l'analyse formelle et structurelle intéressant surtout les ponts, elle figurera dans la notice qui leur est consacrée (Ref. IA00000332).

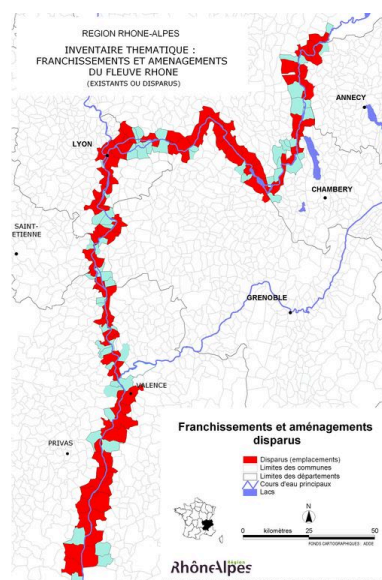
Illustrations



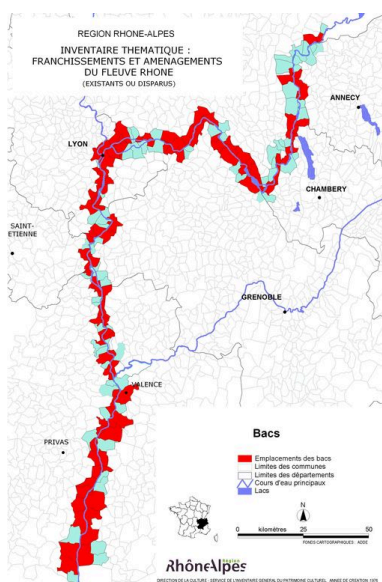
Carte générale des ouvrages recensés, par commune
Dess. I. Havard
IVR82_2010000001NUD



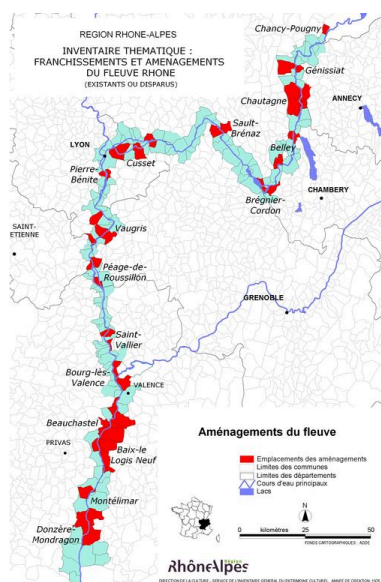
Carte des points de franchissement et des aménagements du fleuve toujours existants (par commune)
Dess. B. Decrock
IVR82_2010000002NUD



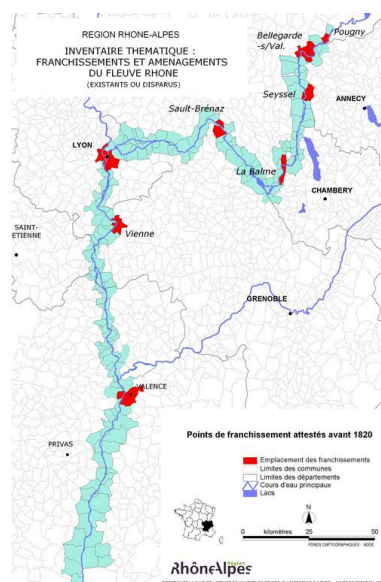
Carte des points de franchissement et des aménagements du fleuve disparus (par commune)
Dess. B. Decrock
IVR82_2010000003NUD



Carte générale de bacs recensés
Dess. I. Havard
IVR82_2010000004NUD



Carte générale des aménagements du fleuve Rhône
Dess. I. Havard
IVR82_2010000005NUD



Carte des points de franchissement anciens (avant 1820)
Dess. B. Decrock
IVR82_2010000006NUD

Dossiers liés

Dossiers de synthèse :

Présentation de l'aire d'étude de l'inventaire des points de franchissement du Rhône en région Rhône-Alpes (IA00000335)

Oeuvre(s) contenue(s) :

Oeuvre(s) en rapport :

Anciennes passerelles et pont du Sault (détruits) (IA01000494) Sault-Brénaz, 01 Sault-Brénaz, 38 Porcieu-Amblagnieu

Ancien pont de Bourg-Saint-Andéol (détruit) (IA07000199) Bourg-Saint-Andéol, 07 Bourg-Saint-Andéol, 26 Pierrelatte

Ancien pont routier de Pyrimont (détruit), actuellement piles (vestiges) (IA01000518) Rhône-Alpes, Ain, Chanay, 01 Chanay, Pyrimont, 74 Challonges, R.D. 72b, R.D. 31

Ancien viaduc ferroviaire de Longeray, dit viaduc du Credo (détruit) ; arches (vestiges) (IA01000525) Rhône-Alpes, Ain, Léaz, 01 Léaz, Longeray, 74 Clarafond-Arcine, Arcine

Bac, et bac à traile d'Andance (disparus) (IA07000200) Andance, 07 Andance, 26 Andancette, Port, ancien chemin d' Andance à Saint-Rambert

Bac, et bac à traile de Jons (disparus) (IA69006575) Rhône-Alpes, Rhône, Jons, 69 Jons, 01 Niévroz, le Musoir

Bac, et bac à traile de Saint-Pierre-de-Boeuf (disparus) (IA42001455) Saint-Pierre-de-Boeuf, 42 Saint-Pierre-de-Boeuf, 38 Saint-Maurice-l'Exil

Bac, et bac à traile de Valence ou bac à traile des Granges (disparu) ; pile (vestiges) (IA26000340) Rhône-Alpes, Drôme, Valence, 26 Valence, le, Basse Vill Bourg, 07 Guilhaud-Granges, Granges, rue Dunant Henri , rue de la Pêcherie , rue du Bac , rue des Pêcheurs

Bac, puis bac à traile ,de Brénaz (disparu) (IA01000473) Sault-Brénaz, 01 Sault-Brénaz, Brénaz

Bac, puis bac à traile d'Irigny (disparu) (IA69006590) Irigny, 69 Irigny, le Vieux Port, 69 Feyzin

Bac, puis bac à traile de Baix ou bac à traile de Saulce (disparu) (IA07000182) Baix, 07 Baix, la Sainte-Euphémie, Coucourdas, 26 Saulce-sur-Rhône, ancien chemin de Saulce au bac

Bac, puis bac à traile de Chancy (disparu) (IA01000481) Pougny, 01 Pougny, le Crêt, Suisse Chancy

Bac, puis bac à traile de Chavanoz (disparu) (IA38000883) Chavanoz, 38 Chavanoz, la), Bouchet Tuilerie, 01 Loyettes

Bac, puis bac à traile de Givors (disparus) (IA69006626) Givors, 69 Givors, Bans, Port de Bief, 38 Chasse-sur-Rhône, route de Bans

Bac, puis bac à traile de Grigny (disparu) ; pile (vestiges) (IA69006594) Rhône-Alpes, Rhône, Grigny, 69 Grigny, 69 Ternay, rue Dutartre Adrien

Bac, puis bac à traile de Loyettes (disparu) (IA01000477) Loyettes, 01 Loyettes, 38 Saint-Romain-de-Jalionas, le Port

Bac, puis bac à traile de Lucey ou bac à traile de Massignieu (disparu) (IA01000505) Massignieu-de-Rives, 01 Massignieu-de-Rives, Rives, 73 Lucey

Bac, puis bac à traile de Malville (disparu) (IA38000886) Creys-Mépieu, 38 Creys-Mépieu, Malville, 01 Briord, Dornieu

Bac, puis bac à traile de Neyron (disparu) ; piles (vestiges) (IA01000480) Rhône-Alpes, Ain, Neyron, 01 Neyron, chemin de l' Île , chemin de la Traille

Bac, puis bac à traile de Peyraud (disparu) (IA07000189) Rhône-Alpes, Ardèche, Peyraud, 07 Peyraud, 38 Sablons

Bac, puis bac à traile de Port Lagnieu (disparu) (IA01000474) Saint-Sorlin-en-Bugey, 01 Saint-Sorlin-en-Bugey, Port Lagnieu, 38 Vertrieu

Bac, puis bac à traile de Rix (disparu) (IA01000471) Lhuis, 01 Lhuis, ?, la Rix, Ferme, ?, 38 Creys-Mépieu, Quincieu

Bac, puis bac à traile de Saint-Alban, ou bac à traile de Verlieu (disparus) (IA38000894) Saint-Alban-du-Rhône, 38 Saint-Alban-du-Rhône, 42 Chavanay, Verlieu

Bac, puis bac à traile de Saint-Benoît ou bac à traile d'Evieu (disparu) ; plate (vestiges) (IA01000469) Rhône-Alpes, Ain, Saint-Benoît, 01 Saint-Benoît, Evieu, Port d'Evieu, les) Avenières

Bac, puis bac à traile de Sainte Colombe ou bac à traile de Vienne (disparus) (IA69006597) Sainte-Colombe, 69 Sainte-Colombe, 38 Vienne, rue du Rhône , ancienne rue du Bac

Bac, puis bac à traile de Saint-Vulbas (vestiges) (IA01000476) Rhône-Alpes, Ain, Saint-Vulbas, 01 Saint-Vulbas, les Sétives, la) Balme-les-Grottes, la Brosse, chemin du Port de Saint-Vulbas , chemin du Port

Bac, puis bac à traile de Silon (disparu) (IA07000165) Sarras, 07 Sarras, Silon, 26 Saint-Vallier, 26 Laveyron

Bac, puis bac à traile de Thil (disparu) (IA01000478) Thil, 01 Thil, quai des Amours

Bac, puis bac à traile de Vernaison (disparu) ; piles (vestiges) (IA69006592) Rhône-Alpes, Rhône, Vernaison, 69 Vernaison, 69 Solaize, Île de la Table Ronde, rue du Bac , chemin de la Traille Traille

Bac, puis bac à traile du Port de Groslée (vestiges) (IA01000470) Rhône-Alpes, Ain, Groslée, 01 Groslée, le), Grand Por Port de Groslée, 38 Brangues

Bac, puis ensemble des bacs à traile de Serrières (disparus) (IA07000174) Rhône-Alpes, Ardèche, Serrières, 07 Serrières, 38 Sablons, le Champ des Cloîtres, quai de la Traille

Bac (disparu), bac à traile de Tournon (disparu) (IA07000203) Rhône-Alpes, Ardèche, Tournon-sur-Rhône, 07 Tournon-sur-Rhône, 26 Tain-l'Hermitage, quai Seguin Marc

Bac à rames, puis bac à traile de Proulieu (disparus) (IA01000475) Lagnieu, 01 Lagnieu, Proulieu, la) Balme-les-Grottes

Bac à traile (disparu) (IA07000202) La Voulte-sur-Rhône, la) Voulte-sur-Rhône, 26 Livron-sur-Drôme

Bac à traile (vestiges) (IA69006630) Rhône-Alpes, Rhône, Lyon 4e, 69 Lyon 4e arrondissement, 69 Lyon 6e arrondissement, cours d' Herbouville , place d' Helvétie

Bac à traile d'Ampuis, ou bac à traile de Vaugris Gare (disparu) (IA69006629) Rhône-Alpes, Rhône, Ampuis, 69 Ampuis, la Roche, 38 Reventin-Vaugris, Vaugris Gare

Bac à traile d'Irigny dit bac de Célette ou de Sellettes (disparu) ; piles (vestiges) (IA69006591) Rhône-Alpes, Rhône, Irigny, 69 Irigny, les Célettes, 69 Feyzin, Île de la Chèvre, chemin de l' Île Tabard

Bac à traile de Béchevelin (disparu) (IA69006584) Lyon 7e, 69 Lyon 7e arrondissement, la), Bécheveli Mouche, 69 Lyon 2e arrondissement, Perrache, ancien cours, actuel cours de Verdun Bertin , ancien quai, actuel quai du Docteur Gailleton Monsieur

Bac à traile de Charmes (disparu) (IA07000179) Charmes-sur-Rhône, 07 Charmes-sur-Rhône, 26 Etoile-sur-Rhône

Bac à traile de Condrieu (disparu) (IA69006600) Condrieu, 69 Condrieu, le Port, les) Roches-de-Condrieu

Bac à traile de Cruas (disparu) (IA07000183) Cruas, 07 Cruas, La) Coucourde, les) Tourrettes

Bac à traile de Glun ou bac à traile de La Roche-de-Glun (disparus) (IA07000167) Rhône-Alpes, Ardèche, Glun, 07 Glun, la) Roche-de-Glun, rue de la Traille , rue de l' Eglise

Bac à traile de Lafarge (disparu) (IA07000188) Viviers, 07 Viviers, Château de Lafarge, 26 Châteauneuf-du-Rhône, la), Chambau Barcasse

Bac à traile de la Loi (disparu) (IA73002524) Rhône-Alpes, Savoie, Ruffieux, 73 Ruffieux, la Loi, 01 Culoz, Landaize

Bac à traile de la Mouche (nord), ou bac à traile de Perrache (disparu) (IA69006585) Lyon 7e, 69 Lyon 7e arrondissement, la Mouche, 69 Lyon 2e arrondissement, Perrache, cours Suchet , quai Perrache

Bac à traile de la Mouche (sud), ou bac à traile de Perrache (disparu) (IA69006586) Lyon 7e, 69 Lyon 7e arrondissement, la Mouche, 69 Lyon 2e arrondissement, Perrache, quai Perrache

Bac à traile de la Saulaie d'Oullins (disparu) (IA69006588) Oullins, 69 Oullins, la Saulaie, 69 Lyon 7e arrondissement, Port Edouard Herriot, rue du Bac

Bac à traile de Limony (disparu) (IA07000177) Limony, 07 Limony

Bac à traile de Meysse (disparu) ; pont privé (disparu ?) (IA07000184) Meysse, 07 Meysse, ?, 26 Savasse

Bac à traile de Miribel (disparu) (IA01000479) Miribel, 01 Miribel, le Cabanon

Bac à traile de Puits Gaillot, ou bac à traile des Recteurs de l'Hôtel-Dieu (disparu) (IA69006580) Lyon 1er, 69 Lyon 1er arrondissement, Port Saint-Clair, 69 Lyon 6e arrondissement, rue du Puits-Gaillot , ancienne Grande allée des, ancien Cours Morand, actuel Cours Franklin Roosevelt Brotteaux

Bac à traile de Rillieux (disparu) ; pile (vestiges) (IA69006574) Rhône-Alpes, Rhône, Rillieux-la-Pape, 69 Rillieux-la-Pape, (les) Île de la Pape Crépieux-la-Pape, Verchères, chemin des Îles , Gare de Crépieux-la-Pape

Bac à traile de Saint-Marcel (disparu) (IA07000187) Saint-Marcel-d'Ardèche, 07 Saint-Marcel-d'Ardèche, 84 Lapalud
Bac à traile de Saint-Vallier (disparu) (IA26000335) Saint-Vallier, 26 Saint-Vallier, 07 Sarras
Bac à traile de Tupin, dit aussi bac Prunelle ou bac de la lône du Beurre (disparu) (IA69006599) Tupin-et-Semons, 69 Tupin-et-Semons, Semons, Île de la Chèvre
Bac à traile de Vassieux (disparu) (IA69006576) Caluire-et-Cuire, 69 Caluire-et-Cuire, Vassieux, 69 Villeurbanne
Bac à traile de Vassieux-Saint-Clair ou bac à traile de Saint-Clair, ponts de bateaux provisoires (disparus) (IA69006577) Caluire-et-Cuire, 69 Caluire-et-Cuire, Saint-Clair, 69 Lyon 6e arrondissement
Bac à traile de Vaulx (disparu) (IA69006609) Rhône-Alpes, Rhône, Vaulx-en-Velin, Vaulx
Bac à traile du Bât d'argent, puis bac à traile des Terreaux ou bac à traile du Grand Collège, ou bac à traile des Recteurs de l'Hôtel-Dieu (disparu) (IA69006581) Lyon 2e, 69 Lyon 2e arrondissement, Port des Jésuites, 69 Lyon 6e arrondissement, les Brotteaux, rue du Bât d'Argent
Bac à traile du Pouzin (disparu) (IA07000181) Rhône-Alpes, Ardèche, Le Pouzin, le) Pouzin
Bac à traile du Robinet ou bac à traile de Donzère (disparu) ; pile (vestiges) (IA26000343) Rhône-Alpes, Drôme, Donzère, 26 Donzère, Cité des Roches, 07 Viviers, Tousselage, Port du Robinet
Bac à traile et bac à rames de Châteaubourg (disparus) (IA07000178) Châteaubourg, 07 Châteaubourg, la) Roche-de-Glun, Saint-Jean
Bac de Beauchastel (disparu) (IA07000173) Beauchastel, 07 Beauchastel, 26 Etoile-sur-Rhône
Bac de Bigarraz (disparu) (IA38000889) Montalieu-Vercieu, 38 Montalieu-Vercieu, ? Montalieu, Port Bigara, ?, 01 Serrières-de-Briord
Bac de Cerisier ou bac de Beauchastel (disparu) (IA26000339) Rhône-Alpes, Drôme, Étoile-sur-Rhône, 26 Etoile-sur-Rhône, le Cerisier, 07 Beauchastel
Bac de Champagneux (disparu) (IA73002517) Champagneux, 73 Champagneux, Leschaux, 01 Murs-et-Gélignieux, Tremurs
Bac de Chanay (disparu) (IA01000464) Chanay, 01 Chanay, les Balmes, 74 Bassy, le Crêt
Bac de Chanaz (disparu) (IA73002516) Chanaz, 73 Chanaz, 01 Lavours
Bac de Chavanay (disparu) (IA42001454) Chavanay, 42 Chavanay, 38 Saint-Alban-du-Rhône
Bac de Fléviu (disparu) (IA01000472) Briord, 01 Briord, Fléviu
Bac de La Balme (disparu) (IA73002522) La Balme, la) Balme, 01 Virignin, Pierre-Châtel
Bac de la Porte Saint-Clair (disparu) (IA69006579) Lyon 1er, 69 Lyon 1er arrondissement, 69 Lyon 6e arrondissement
Bac de la Tour de Millery (disparu) (IA69006593) Millery, 69 Millery, la Tour de Millery
Bac de Saint-Etienne-d'Hières (disparu) (IA38000891) Hières-sur-Amby, 38 Hières-sur-Amby, le Saint-Etienne-d'Hières, Port du Noyer, 01 Saint-Vulbas, le Marcilleux, Prieuré
Bac de Saint-Sornin (disparu) (IA07000215) Rhône-Alpes, Ardèche, Serrières, 07 Serrières, Saint-Sornin, 38 Sablons
Bac de Serves (disparu) (IA26000345) Rhône-Alpes, Drôme, Serves-sur-Rhône, 26 Serves-sur-Rhône, 07 Arras-sur-Rhône
Bac de Vertrieu (disparu) (IA38000893) Vertrieu, 38 Vertrieu, 01 Saint-Sorlin-en-Bugey, l' Etraz, chemin du Port
Bac du Mollard de Vions (disparu) (IA73002515) Vions, 73 Vions, Mollard Dessus, Mollard de Vions, 01 Culoz
Bac du Port de l'Hôpital (disparu) (IA69006583) Lyon 2e, 69 Lyon 2e arrondissement, Hôpital, 69 Lyon 3e arrondissement, la Guillotière, ancienne rue Serpillière
Bac du Pot au Sel du Parc puis bac de Surjoux (disparu, vestiges) (IA01000463) Rhône-Alpes, Ain, Surjoux, 01 Surjoux, le Parc, 74 Challonges, Perretaz
Bac puis bac à traile de Champagne (disparu) ; pile (vestiges) (IA07000175) Rhône-Alpes, Ardèche, Champagne, 07 Champagne, le Port, 26 Saint-Rambert-d'Albon, ancien chemin du, actuelle rue du Port Port , rue du Port de Champagne
Bac puis bac à traile de Collonges (disparu) (IA01000482) Rhône-Alpes, Ain, Collonges, 01 Collonges, ?, 74 Chevrier, ?, 74 Vulbens
Bac puis bac à traile de Pierre-Châtel ou bac de Saint-Blaise (disparu) (IA01000523) Virignin, 01 Virignin, Saint-Blaise, La) Balme
Bac puis bac à traile de Saint-Didier (disparu) (IA01000467) Nattages, 01 Nattages, Saint-Didier, chemin du Bac
Bac puis bac à traile de Seyssel (disparu) (IA01000465) Seyssel, 01 Seyssel, 74 Seyssel
Bac puis bac à traile de Soyons (disparu) (IA07000205) Soyons, 07 Soyons, ?, 26 Valence, ?, 26 Portes-lès-Valence
Bacs (disparus), bac à traile de Bourg-Saint-Andéol (disparu) (IA07000201) Bourg-Saint-Andéol, 07 Bourg-Saint-Andéol, 26 Pierrelatte, rue du Bac
Bacs (disparus), bac à traile du Teil (disparu) (IA07000213) Le Teil, Le) Teil, 26 Montélimar
Barrage de garde dit barrage hydroélectrique de Jonage, écluse (IA69006536) Rhône-Alpes, Rhône, Meyzieu, 69 Meyzieu
Barrage de Jons, centrale hydroélectrique, passerelle (IA69006624) Jons, 69 Jons, 01 Niévroz, les), Musoir Cabanes, hameau du Pont de Jons
Barrage de Printegarde, pont (IA07000221) La Voulte-sur-Rhône, la) Voulte-sur-Rhône, 26 Livron-sur-Drôme, V.C. 6
Barrage de retenue, pont routier, passerelle de service (IA07000209) Viviers, 07 Viviers, 26 Donzère, R.N. 93, R.N. 86

Barrage de retenue d'Arras, pont routier (IA07000198) Arras-sur-Rhône, 07 Arras-sur-Rhône, 26 Servas-sur-Rhône, R.D. 800

Barrage de retenue de Champagneux ou barrage de retenue de Brenier-Cordon, centrale hydroélectrique ; pont routier (IA73002512) Champagneux, 73 Champagneux, R.D. 125

Barrage de retenue de Charmes-sur-Rhône, ensemble de deux ponts routiers (IA07000190) Charmes-sur-Rhône, 07 Charmes-sur-Rhône, la Grange, 26 Etoile-sur-Rhône, les Îles de Champfort, R.D. 11, R.D. 111a

Barrage de retenue de Lavours, pont, passerelle (IA01000508) Lavours, 01 Lavours, chemin Île Tournier

Barrage de retenue de Loriol, ou barrage de retenue du Pouzin, pont routier (IA26000331) Loriol-sur-Drôme, 26 Loriol-sur-Drôme, Saint-Brancas, le) Pouzin, R.D. 405, route de Montélimar , R.D. 248

Barrage de retenue de Motz, pont, passerelle (IA73002514) Motz, 73 Motz, Châteaufort

Barrage de retenue de Pierre-Bénite, centrale hydroélectrique, pont de service (IA69006567) Pierre-Bénite, 69 Pierre-Bénite, Yvours, Chemin du barrage

Barrage de retenue de Rochemaure, pont de service (IA07000171) Rochemaure, 07 Rochemaure

Barrage de retenue de Saint-Pierre-de-Boeuf, pont routier (IA42001451) Saint-Pierre-de-Boeuf, 42 Saint-Pierre-de-Boeuf, 38 Saint-Maurice-l'Exil, R.D. 503-1

Barrage de retenue de Villebois, pont (IA01000492) Villebois, 01 Villebois

Barrage de retenue du Rhône, pont routier, pont-digue (IA26000358) Rhône-Alpes, Drôme, La Roche-de-Glun, la) Roche-de-Glun, les Mouettes, R.D. 220a, R.D. 222a

Barrage de Savières, pont de chemin (IA01000522) Lavours, 01 Lavours, 73 Chanaz, Praille

Barrage de Seyssel, centrale hydroélectrique, pont (IA74000874) Rhône-Alpes, Ain, Seyssel, 74 Seyssel, 01 Corbonod

Barrage et centrale hydroélectrique de Génissiat (IA01000516) Rhône-Alpes, Ain, Injoux-Génissiat, 01 Injoux-Génissiat, Génissiat, 74 Franclens, R.D. 72a, R.D. 214

Barrage-usine hydroélectrique de Chancy-Pouigny (IA01000483) Challex, 01 Challex, les Seillères, Suisse Avully, le Martinet

Barrage usinier, barrage de garde, passe, ensemble de trois ponts routiers (IA26000346) Donzère, 26 Donzère, V.C. 1, route des Barrages

Centrale hydroélectrique, écluse, dite usine-écluse de Pierre-Bénite, pont de service (IA69006603) Pierre-Bénite, 69 Pierre-Bénite, 69 Saint-Fons

Centrale hydroélectrique, écluse dite usine-écluse de Sablons, pont routier (IA38000884) Sablons, 38 Sablons, route de l' Ecluse

Centrale hydroélectrique, écluse dite usine-écluse de Vaugris, barrage de Vaugris, pont routier (IA38000897) Reventin-Vaugris, 38 Reventin-Vaugris, Vaugris Gare, 69 Ampuis, Z.A. Vérenay, R.D. 4g

Centrale hydroélectrique de Brégnier-Cordon, pont routier (IA01000488) Brégnier-Cordon, 01 Brégnier-Cordon, route de Petit Glandieu

Centrale hydroélectrique de Gervans, écluse, pont routier (IA26000338) Rhône-Alpes, Drôme, Gervans, 26 Gervans, la Sainte, R.D. 800

Centrale hydroélectrique de la Chute de Belley, passerelle (IA01000486) Brens, 01 Brens, 01 Virignin

Centrale hydroélectrique dite centrale électrique de Beauchastel, écluse, pont routier (IA07000168) Beauchastel, 07 Beauchastel, l' Marly, Île, V.C. 6

Centrale hydroélectrique dite Usine de Porcieu-Amblagnieu, pont routier (IA38000882) Porcieu-Amblagnieu, 38 Porcieu-Amblagnieu, Amblagnieu, R.D. 122

Centrale hydroélectrique dite usine hydraulique de Cusset, ou dite centrale de Cusset, barrage, écluse (IA69006544) Rhône-Alpes, Rhône, Villeurbanne, 69 Villeurbanne, la), Cusse Soie, 69 Vaulx-en-Velin, rue de Pierrefitte

Centrale hydroélectrique dite usine hydroélectrique de Chautagne, pont (IA01000487) Anglefort, 01 Anglefort

Centrale hydroélectrique-écluse dite centrale électrique de Bourg-lès-Valence, pont routier (IA26000356) Bourg-lès-Valence, 26 Bourg-lès-Valence, R.D. 268, route de la Roche-de-Glun

Centrale hydroélectrique et écluse de Châteauneuf-du-Rhône ou centrale hydroélectrique dite centrale Henri Poincaré, pont routier (IA26000352) Châteauneuf-du-Rhône, 26 Châteauneuf-du-Rhône, R.D. 237

Centrale hydroélectrique Joseph Béthenod, écluse du Logis Neuf, pont routier (IA26000333) Les Tourrettes, Les) Tourrettes, le Logis Neuf, 26 Saulce-sur-Rhône, les Reys de Saulce, R.D. 248

Deuxième bac à traîle des Cordeliers (disparu) (IA69006573) Lyon 2e, 69 Lyon 2e arrondissement, Cordeliers, 69 Lyon 3e arrondissement, au débouché de la rue Saint-Bonaventure

Deuxième pont de la Guillotière (détruit) (IA69006602) Rhône-Alpes, Rhône, Lyon 7e, 69 Lyon 7e arrondissement, la Guillotière, 69 Lyon 2e arrondissement, ancienne place du, actuelle place Gabriel Péri Pont , cours Gambetta , rue de la Barre

Digue, massif de coupure (IA42001452) Saint-Pierre-de-Boeuf, 42 Saint-Pierre-de-Boeuf, R.D. 503-1

Digue, seuil de passage, chute d'eau (IA42001453) Saint-Pierre-de-Boeuf, 42 Saint-Pierre-de-Boeuf

Écluse de Savières, pont (IA01000509) Lavours, 01 Lavours, 73 Chanaz, Peubla

Ensemble de deux passerelles (détruites) (IA01000527) Injoux-Génissiat, 01 Injoux-Génissiat, Génissiat, 74 Franclens

Ensemble de deux Ponceaux (IA38000888) Saint-Maurice-l'Exil, 38 Saint-Maurice-l'Exil

Ensemble de deux ponts routiers, dont le pont routier de Savoie (IA01000515) Bellegarde-sur-Valserine, 01 Bellegarde-sur-Valserine, 74 Eloise, Barmezas, R.D. 1508

Ensemble de ponts de bateaux, pont volant (disparus) (IA38000903) Vienne, 38 Vienne

Ensemble de quatre Ponceaux, pont, passerelle, station de pompage de Blaud (IA07000220) Soyons, 07 Soyons, les), Blaud Freydières, V.C., chemin du Ruisseau , chemin des Acacias , chemin de Guérimbet

Ensemble des bacs, et bac à traile de Pierre-Bénite (disparus) (IA69006589) Rhône-Alpes, Rhône, Pierre-Bénite, 69 Pierre-Bénite, Port, 69 Saint-Fons

Ensemble des bacs, et bacs à traile de La Voulte (disparus) (IA07000180) La Voulte-sur-Rhône, la) Voulte-sur-Rhône

Ensemble des bacs à rames, ensemble des bacs à traile de Rochemaure (disparus) (IA07000185) Rochemaure, 07 Rochemaure, 26 Ancône, 26 Montélimar

Ensemble des bacs à rames et bac à traile d'Anthon (disparus) (IA38000892) Anthon, 38 Anthon, le Château, 01 Saint-Maurice-de-Gourdans, impasse du Port

Ensemble des bacs à traile du port d'Ampuis (disparus) (IA69006598) Rhône-Alpes, Rhône, Ampuis, 69 Ampuis, le Port, 38 Reventin-Vaugris

Ensemble des bacs à traile militaires de la Vitriolerie (disparus) (IA69006587) Lyon 7e, 69 Lyon 7e arrondissement, Fort de la Vitriolerie, 69 Lyon 2e arrondissement, Perrache, cours Suchet , quai Perrache

Ensemble des bacs à trailles de Viviers (disparus) (IA07000219) Viviers, 07 Viviers, Laniel, 26 Châteauneuf-du-Rhône

Ensemble des bacs d'Erôme (disparus) (IA26000355) Rhône-Alpes, Drôme, Érôme, 26 Erôme, 07 Vion

Ensemble des passages et ponts de Grésin (disparus) (IA01000510) Léaz, 01 Léaz, Grésin, 74 Eloise

Ensemble des ponts du site de La Balme (IA73002513) La Balme, la) Balme, 01 Virignin

Ensemble des sept ponts de l'aménagement du site de Cusset sur le canal de Jonage (IA69006570) Jonage, 69 Jonage, 69 Meyzieu, 69 Décines-Charpieu, 69 Vaulx-en-Velin, 69 Villeurbanne

Gué (IA01000457) Saint-Benoît, 01 Saint-Benoît, l' Isle

Gué, puis bac, puis bac à traile de Quirieu (disparu) ; maison du gardien, pile (vestiges) (IA38000887) Rhône-Alpes, Isère, Bouvesse-Quirieu, 38 Bouvesse-Quirieu, le Quirieu, Port, 01 Montagnieu, chemin du Bac

Gué (disparu) (IA01000462) Brégnier-Cordon, 01 Brégnier-Cordon, Cordon, Molard, chemin du Brotteau

Passages, bacs et bacs à traile de Cordon (disparu) (IA01000468) Brégnier-Cordon, 01 Brégnier-Cordon

Passerelle, puis bac à traile de La Boucle, bac et pont de bateaux (disparu) (IA69006578) Lyon 4e, 69 Lyon 4e arrondissement, la Boucle, 69 Lyon 6e arrondissement, parc de la Tête d'Or, ancienne place de la Boucle , actuelle place Godien Adrien

Passerelle de l'Exposition, puis pont des Abattoirs (détruit) (IA69006563) Lyon 2e, 69 Lyon 2e arrondissement, Perrache, Confluent, 69 Lyon 7e arrondissement, la Gerland, Mouche

Passerelle de l'île Saint-Romain (IA69006607) Saint-Romain-en-Gal, 69 Saint-Romain-en-Gal, l'île Barlet

Passerelle de la Paix (IA69001580) Rhône-Alpes, Rhône, Lyon 6e, 69 Lyon 6e arrondissement, 69 Caluire-et-Cuire, parc des Berges de Saint-Clair, quai Charles de Gaulle

Passerelle dite pont de Grésin (IA01000513) Rhône-Alpes, Ain, Léaz, 01 Léaz, Grésin, 74 Eloise, chemin du Pont , V.C. 2

Passerelle du Collège (IA69006556) Rhône-Alpes, Rhône, Lyon 2e, 69 Lyon 2e arrondissement, Port des Jésuites, 69 Lyon 6e arrondissement, quai Moulin Jean , quai Général-Sarraill

Passerelle sur l'évacuateur du barrage de Génissiat (IA01000500) Injoux-Génissiat, 01 Injoux-Génissiat, Génissiat

Points de franchissement du site de Valence (IA26000342) Valence, 26 Valence, le), Basse Vill Bourg, 07 Guilherand-Granges, Granges, rue Pompéry , rue Dunant Henri , rue de la Pêcherie , rue des Pêcheurs

Points de franchissement du site de Vienne (IA38000905) Vienne, 38 Vienne, 69 Sainte-Colombe, 69 Saint-Romain-en-Gal

Ponceau de l'Île de la Chèvre (IA69006558) Tupin-et-Semons, 69 Tupin-et-Semons, Tupin, Île de la Chèvre

Ponceau du Petit Rhône (IA07000222) Saint-Marcel-d'Ardèche, 07 Saint-Marcel-d'Ardèche, V.C.

Pont (IA69006548) Vaulx-en-Velin, 69 Vaulx-en-Velin, la), Brotteaux Île de la Pape, Saulée, 69 Villeurbanne, la Porte de la Doua, Feysine

Pont (IA69006549) Vaulx-en-Velin, 69 Vaulx-en-Velin

Pont-aqueduc (IA69006552) Rhône-Alpes, Rhône, Vaulx-en-Velin, 69 Vaulx-en-Velin

Pont autoroutier (IA69006571) Givors, 69 Givors, 69 Ternay, A. 47

Pont autoroutier (IA01000484) Saint-Maurice-de-Beynost, 01 Saint-Maurice-de-Beynost, les Brotteaux de Saint-Maurice, A. 42

Pont autoroutier (IA69006625) Vaulx-en-Velin, 69 Vaulx-en-Velin, Parc de Miribel-Jonage, A. 46, A. 42, E. 611, Contournement de Lyon

Pont autoroutier amont de l'A. 7 (IA38000900) Vienne, 38 Vienne, Estressin, 69 Saint-Romain-en-Gal, A. 7

Pont autoroutier aval de l'A. 7 (IA38000898) Reventin-Vaugris, 38 Reventin-Vaugris, Saint-Christ, 69 Ampuis, Z.A. Vérenay, A. 7

Pont autoroutier de Croix Luizet (IA69006546) Villeurbanne, 69 Villeurbanne, A. 42

Pont autoroutier dit Pont aval de Pierre-Bénite (tronçon est) (IA69006557) Pierre-Bénite, 69 Pierre-Bénite, 69 Saint-Fons, A. 7, E. 15, Autoroute du Soleil

Pont autoroutier dit Pont aval de Pierre-Bénite (tronçon ouest) (IA69006566) Pierre-Bénite, 69 Pierre-Bénite, Yvours, A. 7, E. 15, Autoroute du Soleil

Pont de bateaux (disparu) (IA26000350) Saulce-sur-Rhône, ?, 26 Saulce-sur-Rhône, les) Tourrettes

Pont de Chavanay (détruit) ; tête de pont (vestiges) (IA42001457) Rhône-Alpes, Loire, Chavanay, 42 Chavanay, Luzin, 38 Saint-Alban-du-Rhône

Pont de l'Hôtel-Dieu, ou dite passerelle de l'Hôtel-Dieu (détruit) (IA69006618) Lyon 2e, 69 Lyon 2e arrondissement, 69 Lyon 3e arrondissement, rue Childebert , rue Servient

Pont de La Balme (détruit) ; culée (vestiges) (IA73002518) Rhône-Alpes, Savoie, La Balme, la) Balme, 01 Virignin

Pont de la porte de Cusset (détruit) (IA69006561) Villeurbanne, 69 Villeurbanne, Cusset

Pont de la Sucrierie (disparu) (IA69006559) Vaulx-en-Velin, 69 Vaulx-en-Velin

Pont de la Victoire, puis pont routier Wilson (IA69006619) Lyon 2e, 69 Lyon 2e arrondissement, 69 Lyon 3e arrondissement, rue Childebert , rue Servient

Pont de Lucey (détruit) (IA01000517) Bellegarde-sur-Valserine, 01 Bellegarde-sur-Valserine, 74 Eloise

Pont de Pougny (vestiges) (IA01000498) Rhône-Alpes, Ain, Pougny, 01 Pougny, le Crêt, Suisse Chancy, rue du Vieux Pont

Pont de Seyssel (détruit) (IA01000504) Seyssel, 01 Seyssel, 74 Seyssel, quai du Rhône

Pont des Facultés, puis pont routier de l'Université (IA69006611) Lyon 7e, 69 Lyon 7e arrondissement, Université, 69 Lyon 2e arrondissement, rue de l' Université , rue Sainte-Hélène

Pont de Valence aux Granges, ou pont suspendu de Saint-Péray (détruit) (IA26000332) Valence, 26 Valence, Basse Ville, 07 Guilherand-Granges, Granges, quai du Rhône , ancienne avenue du Pont, avenue Gambetta Léon , rue Pasteur Louis

Pont de Vaulx, ou pont de la Porte de Vaulx (détruit) (IA69006562) Villeurbanne, 69 Villeurbanne, Porte de Vaulx-en-Velin

Pont de Vienne (détruit, vestiges) (IA38000904) Rhône-Alpes, Isère, Vienne, 38 Vienne, 69 Sainte-Colombe, rue Brenier Joseph , rue des Missionnaires

Pont-digue (IA38000896) Les Roches-de-Condrieu, les) Roches-de-Condrieu, 69 Condrieu

Pont-digue (IA69006572) Loire-sur-Rhône, 69 Loire-sur-Rhône, Z.A. de l' Isle du Bans

Pont-digue routier (IA69006555) Vaulx-en-Velin, 69 Vaulx-en-Velin, Parc de Miribel-Jonage, Capitainerie

Pont dit passerelle de Jons (détruit) (IA69006560) Jons, 69 Jons, Biane, 01 Niévroz, les Cabanes, R.D. 61, R.D. 6E, route du Pont

Pont du Concert, puis pont Charles X, puis pont Lafayette (détruit) (IA69006612) Rhône-Alpes, Rhône, Lyon 2e, 69 Lyon 2e arrondissement, 69 Lyon 3e arrondissement, place des Cordeliers

Pont du Midi, puis premier pont Galliéni (détruit) (IA69006539) Lyon 2e, 69 Lyon 2e arrondissement, Confluent, 69 Lyon 7e arrondissement, ancien cours du Midi , cours de, actuel Verdun Récamier

Pont ferroviaire (IA38000902) Sablons, 38 Sablons

Pont ferroviaire (IA26000348) Donzère, 26 Donzère, Cité du Pont Double, Peyraud

Pont ferroviaire (ligne TGV) dit viaduc de La Garde-Adhémar (IA26000354) La Garde-Adhémar, la) Garde-Adhémar

Pont ferroviaire de Cordon (détruit) ; piles (vestiges) (IA01000524) Rhône-Alpes, Ain, Brégnier-Cordon, 01 Brégnier-Cordon, Cordon, 38 Aoste, Saint-Didier

Pont ferroviaire de Peyraud, ou pont ferroviaire dit viaduc de Saint-Rambert (IA07000216) Peyraud, 07 Peyraud, Pont de Peyraud, 38 Sablons

Pont ferroviaire de Villebois (détruit) (IA01000466) Villebois, 01 Villebois, quartier de la Gare, 38 Porcieu-Amblagnieu, Port de Briord, route de la Gare

Pont ferroviaire dit viaduc de Culoz (IA01000501) Culoz, 01 Culoz, 73 Vions, la Muraille

Pont ferroviaire dit viaduc de Culoz (détruit) ; culées (vestiges) (IA01000526) Rhône-Alpes, Ain, Culoz, 01 Culoz, 73 Vions, la Muraille

Pont ferroviaire dit viaduc de la Méditerranée, ou dit viaduc d'Arboras, ou dit viaduc de Chasse (IA69006604) Rhône-Alpes, Rhône, Grigny, 69 Grigny, les Arboras, 69 Ternay

Pont ferroviaire dit viaduc de la Méditerranée, ou dit viaduc de Chasse ou dit viaduc de Givors, actuellement pont ferrovière en arc (IA69006554) Rhône-Alpes, Rhône, Grigny, 69 Grigny, les Arboras, 69 Ternay

Pont ferroviaire dit viaduc de La Voulte (IA07000170) La Voulte-sur-Rhône, la) Voulte-sur-Rhône

Pont ferroviaire dit viaduc de La Voulte (détruit) (IA07000195) Rhône-Alpes, Ardèche, La Voulte-sur-Rhône, la) Voulte-sur-Rhône

Pont ferroviaire sur le Petit Rhône (IA07000186) La Voulte-sur-Rhône, la) Voulte-sur-Rhône, 26 Livron-sur-Drôme

Pont Louis-Philippe, puis pont Saint-Clair, puis pont Vaisse (détruit) (IA69006615) Lyon 6e, 69 Lyon 6e arrondissement, 69 Lyon 1er arrondissement, place d' Helvétie , ancienne rue d', actuelle rue Vaisse Helvétie

Pont Morand, puis pont du Bâtiment, puis pont Morand (détruit) ; culée (vestiges) (IA69006616) Rhône-Alpes, Rhône, Lyon 1er, 69 Lyon 1er arrondissement, 69 Lyon 6e arrondissement

Pont Napoléon, puis pont du Midi (détruit) (IA69006564) Lyon 2e, 69 Lyon 2e arrondissement, Confluent, 69 Lyon 7e arrondissement, ancien cours Napoléon , ancien cours du Midi , cours de, actuel Verdun

Pont-passage, puis passerelle d'Arlod (détruite) (IA01000503) Bellegarde-sur-Valserine, 01 Bellegarde-sur-Valserine, Arlod, 74 Eloise

Pont Raymond Barre, pont transports mode doux (IA69001578) Rhône-Alpes, Rhône, Lyon 2e, 69 Lyon 2e arrondissement, 69 Lyon 7e arrondissement, quai Perrache, rue Antonin Perrin

Pont routier (IA69006606) Feyzin, 69 Feyzin, Île de la Chèvre, allée du Rhône

Pont routier (IA26000353) Donzère, 26 Donzère, Cité du Pont Double, Peyraud, R.N. 7

Pont routier (IA69006605) Villeurbanne, 69 Villeurbanne, R.D. 6, Pont de Croix-Luizet

Pont routier (IA07000204) Bourg-Saint-Andéol, 07 Bourg-Saint-Andéol, 26 Pierrelatte, le Pont, R.D. 59

Pont routier (IA07000166) Charmes-sur-Rhône, 07 Charmes-sur-Rhône, les), Grange Côtes de Blod, R.D. 11

Pont routier (IA07000169) La Voulte-sur-Rhône, la) Voulte-sur-Rhône, le), Printegard Tintebet, R.D. 86f

Pont routier (IA38000901) Porcieu-Amblagnieu, 38 Porcieu-Amblagnieu, Amblagnieu, R.D. 122

Pont routier (IA26000341) Rhône-Alpes, Drôme, La Roche-de-Glun, la) Roche-de-Glun, les Serres, R.D. 220a

Pont routier, actuellement passerelle Marc Seguin (IA07000194) Rhône-Alpes, Ardèche, Tournon-sur-Rhône, 07 Tournon-sur-Rhône, 26 Tain-l'Hermitage, C.D. 219, quai Seguin Marc

Pont routier (détruit) (IA01000529) Injoux-Génissiat, 01 Injoux-Génissiat, Génissiat, 74 Francens

Pont routier Carnot (IA01000511) Collonges, 01 Collonges, 74 Chevrier, ex. R.N. 206 R.D. 1206

Pont routier d'Andance (IA07000197) Andance, 07 Andance, 26 Andancette, R.D. 86b, R.D. 1

Pont routier d'Evieu (IA01000495) Saint-Benoît, 01 Saint-Benoît, Evieu, les) Avenièrès, R.D. 33, R.D. 10

Pont routier d'Herbens (IA69006538) Rhône-Alpes, Rhône, Meyzieu, 69 Meyzieu, la), Pont d'Herben Dent, rue Hugor Victor

Pont routier de Belley (IA01000452) Belley, 01 Belley, Coron, R.D. 1504

Pont routier de Brens (IA01000455) Brens, 01 Brens, Bionne, 01 Virignin, Ivroux, R.D. 31a, rue de Lyon

Pont routier de Briord (IA01000490) Briord, 01 Briord, Mermont, 38 Bouvesse-Quirieu, le Bayard, R.D. 52, R.D. 19a

Pont routier de Briord (détruit) ; culée (vestiges) (IA01000528) Rhône-Alpes, Ain, Briord, 01 Briord, Mermont, 38 Bouvesse-Quirieu, le Bayard, R.D. 52, R.D. 19a

Pont routier de Chasse (IA38000895) Chasse-sur-Rhône, 38 Chasse-sur-Rhône, Z.A. la Saulaie, 69 Givors, Badin, R.D. 4a, route de Givors

Pont routier de Chavanay (IA42001456) Chavanay, 42 Chavanay, les Prairies, 38 Saint-Alban-du-Rhône, R.D. 37b, route de Chavanay

Pont routier de Condrieu (IA69006627) Condrieu, 69 Condrieu, le Port, les) Roches-de-Condrieu, R.D. 28, R.D.4

Pont routier de Condrieu (détruit) (IA69006628) Condrieu, 69 Condrieu, le Port, les) Roches-de-Condrieu, V.C. n° 14bis

Pont routier de Cordon (IA01000507) Brégnier-Cordon, 01 Brégnier-Cordon, Cordon, 38 Aoste, Saint-Didier, R.D. 992, R.D. 592

Pont routier de Cressin-Rochefort (IA01000450) Cressin-Rochefort, 01 Cressin-Rochefort, Parissieu, Île Béard, route joignant la R.D. 992 , V.C. 5

Pont routier de Cuchet (IA01000485) Murs-et-Gélignieux, 01 Murs-et-Gélignieux, Petit Cuchet, 01 Izieu, R.D. 992

Pont routier de Cusset (IA69006547) Villeurbanne, 69 Villeurbanne, le Cusset, Pont des Planches, R.D. 55, rue du 4 août 1789

Pont routier de Décines (IA69006540) Décines-Charpieu, 69 Décines-Charpieu, les Jonchèrès, R.D. 6, route de Vaulx-en-Velin , rue de la Fraternité

Pont routier de Groslée (IA01000489) Groslée, 01 Groslée, le), Grand Por Port de Groslée, 38 Brangues, R.D. 19b, R.D. 60

Pont routier de Jonage (IA69006535) Jonage, 69 Jonage, Crotet, rue du Pont

Pont routier de Jons (IA69006533) Jons, 69 Jons, Biane, 01 Niévroz, les Cabanes, R.D. 61, R.D. 6E, route du Pont

Pont routier de l'Île (IA01000460) Miribel, 01 Miribel, rue du Pont de l'Île

Pont routier de La Balme (IA73002511) La Balme, la) Balme, 01 Virignin, R.D. 1504

Pont routier de la Boucle, puis pont routier Winston-Churchill (détruit) (IA69006595) Lyon 4e, 69 Lyon 4e arrondissement, 69 Lyon 6e arrondissement, ancienne place de la, actuelle place Adrien Godien Boucle , cours d' Herbouville , ancien quai, actuel quai Achille-Lignon Tête d'Or

Pont routier de la Bruyère (IA01000456) Brégnier-Cordon, 01 Brégnier-Cordon, la Bruyère, R.D. 19, R.D. 19d

Pont routier de La Garde-Adhémar ou pont routier Albert Caquot (IA26000347) La Garde-Adhémar, la) Garde-Adhémar, R.D. 358

Pont routier de Lagnieu (IA01000448) Saint-Sorlin-en-Bugey, 01 Saint-Sorlin-en-Bugey, Port Lagnieu, 38 Vertrieu, R.D. 1075

Pont routier de la Guillotière (IA69006596) Lyon 7e, 69 Lyon 7e arrondissement, la Guillotière, 69 Lyon 2e arrondissement, cours Gambetta , rue de la Barre

Pont routier de la Loi (IA73002520) Ruffieux, 73 Ruffieux, la), Terrières Loi, 01 Culoz, Landaize, R.D. 904

Pont routier de la Soie (IA69006542) Vaulx-en-Velin, 69 Vaulx-en-Velin, la Balme, embranchement R.D. 112
Pont routier de la Sucrierie (IA69006543) Vaulx-en-Velin, 69 Vaulx-en-Velin, R.D. 112
Pont routier de Lattre de Tassigny (IA38000899) Vienne, 38 Vienne, 69 Saint-Romain-en-Gal, R.D. 502
Pont routier de Livron (IA26000359) Livron-sur-Drôme, 26 Livron-sur-Drôme, la) Voulte-sur-Rhône, R.D. 86f, route de Livron
Pont routier de Loyettes (IA01000493) Loyettes, 01 Loyettes, le Grand Port, 38 Saint-Romain-de-Jalionas, le Port, R.D. 18d, route de Loyettes , R.D. 20, rue du Bugey
Pont routier de Lucey (IA73002521) Lucey, 73 Lucey, 01 Massignieu-de-Rives, Rives, R.D. 37a, R.D. 210
Pont routier de Meyzieu (IA69006537) Meyzieu, 69 Meyzieu, le), Garenne Déripe, rue des Grands Lacs
Pont routier de Montélimar (IA26000351) Montélimar, 26 Montélimar, Bagatelle, Pracomtal, R.N. 102, route du Teil
Pont routier de Pougny, ou pont routier de Chancy (IA01000449) Pougny, 01 Pougny, le), Pougny-Gar Crêt, Suisse Chancy, R.D. 984b
Pont routier de Pyrimont, dit passerelle de Surjoux (IA01000521) Surjoux, 01 Surjoux, le Parc, 74 Challonges, Perretaz, R.D. 72E, R.D. 31
Pont routier de Rochemaure (détruit) (IA07000172) Rochemaure, 07 Rochemaure, 26 Ancône, allée du Vieux Pont
Pont routier de Sablons (IA38000885) Sablons, 38 Sablons, les Gaillards, R.D. 1082, route des Alpes
Pont routier de Sablons, ou pont routier de Serrières (IA07000214) Serrières, 07 Serrières, 38 Sablons, ex. R.N. 82 R.D. 820
Pont routier de Saint-Paul-Trois-Châteaux (IA26000334) Saint-Paul-Trois-Châteaux, 26 Saint-Paul-Trois-Châteaux, R.D. 59
Pont routier de Saint-Vallier (IA26000360) Rhône-Alpes, Drôme, Saint-Vallier, 26 Saint-Vallier, Pont Caton, 07 Sarras, avenue du Vivarais , R.D. 86c
Pont routier de Saint-Vallier (détruit) (IA26000361) Rhône-Alpes, Drôme, Saint-Vallier, 26 Saint-Vallier, Pont Caton, 07 Sarras, avenue du Vivarais , R.D. 86c
Pont routier de Salaise (IA38000890) Salaise-sur-Sanne, 38 Salaise-sur-Sanne, 38 Sablons, R.D. 4, route du Péage
Pont routier des Ecassaz (IA01000453) Virignin, 01 Virignin, Lassignieu, Bois de la Combe, Port de Virignin, V.C. 10, route des Ecassaz
Pont routier de Serrières (détruit) (IA07000217) Serrières, 07 Serrières, 38 Sablons, R.N. 82
Pont routier des Lônes (IA07000207) Soyons, 07 Soyons, les), Blau Freydières, 26 Valence, Mauboule, R.D. 534n, R.D. 96
Pont routier de Solaize (IA69006569) Solaize, 69 Solaize, Île de la Table Ronde, R.D. 36, rue du Rhône
Pont routier de Tournon, puis passerelle (détruit) ; culée (vestiges) (IA07000192) Rhône-Alpes, Ardèche, Tournon-sur-Rhône, 07 Tournon-sur-Rhône, 26 Tain-l'Hermitage, quai Seguin Marc
Pont routier de Valence (détruit) (IA26000336) Valence, 26 Valence, Basse Ville, 07 Guilherand-Granges, Granges, actuelle R.D. 533n, ancienne R.N. 533 , route de Saint-Agrève à Valence , avenue Gambetta Léon
Pont routier de Vernaison (IA69006568) Vernaison, 69 Vernaison, 69 Solaize, Île de la Table Ronde, R.D. 36, rue du Pont
Pont routier de Vernaison (détruit) (IA69006553) Vernaison, 69 Vernaison, 69 Solaize, Île de la Table Ronde, R.D. 36, rue du Pont
Pont routier de Viviers (détruit) (IA07000208) Viviers, 07 Viviers, 26 Châteauneuf-du-Rhône, Cité Adine, R.D. 86i, R.D. 73
Pont routier de Yenne (IA73002523) Yenne, 73 Yenne, 01 Nattages, Saint-Didier, R.D. 37
Pont routier dit "passerelle provisoire" de Valence (détruit) (IA26000337) Valence, 26 Valence, Basse Ville, 07 Guilherand-Granges, Granges, rue Pasteur Louis , avenue Léon Gambetta
Pont routier dit nouveau pont de Rochemaure (IA07000212) Rochemaure, 07 Rochemaure, le Périllas, 26 Ancône, l' Île de la Conférence, R.D. 86h, R.D. 11, rue du Périllas
Pont routier dit nouveau pont de Seyssel (IA01000519) Seyssel, 01 Seyssel, les Séchalets, 74 Seyssel, R.D. 992
Pont routier dit pont suspendu de Seyssel ou pont de la Vierge noire (IA01000520) Seyssel, 01 Seyssel, 74 Seyssel, R.D. 991b, quai du Rhône
Pont routier dit pont suspendu de Viviers (IA07000210) Viviers, 07 Viviers, 26 Châteauneuf-du-Rhône, Cité Adine, R.D. 86i, R.D. 73
Pont routier dit pont suspendu du chemin de l'île, ou dit pont suspendu de Gournier (IA26000349) Montélimar, 26 Montélimar, Gournier, Chalamet, R.D. 237, chemin des Isles
Pont routier dit Traverse d'Ancône (IA26000344) Ancône, 26 Ancône, l'), Grands Saillans Île de la Conférence, R.D. 11
Pont routier dit viaduc du Grand-Large (IA69006541) Décines-Charpieu, 69 Décines-Charpieu, la Berthaudière, R.N. 346, Contournement Est de Lyon
Pont routier dit Vieux pont de Rochemaure (IA07000206) Rochemaure, 07 Rochemaure, 26 Ancône, l' Île de la Conférence, allée du Vieux Pont
Pont routier du Lit au Roi (IA01000451) Cressin-Rochefort, 01 Cressin-Rochefort, 01 Massignieu-de-Rives, les Mures, R.D. 37

Pont routier du Pouzin (IA07000176) Le Pouzin, le) Pouzin, le), Crassier Bourg, ancienne R.N. 304 R.D. 104

Pont routier du Pouzin, puis passerelle provisoire, puis pont suspendu du Pouzin (IA07000196) Rhône-Alpes, Ardèche, Le Pouzin, le) Pouzin, le), Crassier Bourg, R.D. 104

Pont routier du Robinet de Donzère (IA26000357) Donzère, 26 Donzère, Cité des Roches, 07 Viviers, Tousselage, R.D. 86J

Pont routier du Sault (IA01000491) Sault-Brénaz, 01 Sault-Brénaz, 38 Porcieu-Amblagnieu, Amblagnieu, R.D. 122, rue du Pont

Pont routier du Teil (IA07000218) Le Teil, Le) Teil, 26 Montélimar, R.N. 102, route du Teil

Pont routier du Teil (détruit) (IA07000211) Le Teil, Le) Teil, 26 Montélimar, R.N. 102, route du Teil

Pont routier et ferroviaire (métropolitain) Morand (IA69006617) Lyon 1er, 69 Lyon 1er arrondissement, 69 Lyon 6e arrondissement, quai Lassagne André , place du Maréchal Lyautey

Pont routier et ferroviaire (tramway) Galliéni (IA69006565) Lyon 2e, 69 Lyon 2e arrondissement, Confluent, 69 Lyon 7e arrondissement, cours de Verdun Récamier , avenue Berthelot , R.N. 7

Pont routier Frédéric Mistral (IA07000191) Guilherand-Granges, 07 Guilherand-Granges, Granges, 26 Valence, Basse Ville, ex. R.N. 533, puis ex. R.N. 532 R.D. 533n , route de Saint-Agrève à Valence

Pont routier Gustave Toursier (IA07000193) Tournon-sur-Rhône, 07 Tournon-sur-Rhône, 26 Tain-l'Hermitage, R.D. 95

Pont routier Jean de Lattre de Tassigny (IA69006620) Lyon 1er, 69 Lyon 1er arrondissement, 69 Lyon 6e arrondissement, R.D. 6, rue Duquesne , quai de Serbie

Pont routier Lafayette (IA69006613) Rhône-Alpes, Rhône, Lyon 2e, 69 Lyon 2e arrondissement, 69 Lyon 3e arrondissement, place des Cordeliers , cours Lafayette

Pont routier Pasteur (IA69006534) Rhône-Alpes, Rhône, Lyon 2e, 69 Lyon 2e arrondissement, Perrache, Confluent, 69 Lyon 7e arrondissement, Gerland, R.D.12, avenue du Pont Pasteur

Pont routier Raymond Poincaré (IA69006623) Villeurbanne, 69 Villeurbanne, 69 Caluire-et-Cuire, Saint-Clair, R.D. 48, R.N. 83

Pont routier sur l'évacuateur du barrage de Génissiat (IA01000502) Injoux-Génissiat, 01 Injoux-Génissiat, Génissiat, R.D. 72a

Pont routier suspendu de Briord (détruit) (IA01000461) Briord, 01 Briord, Mermont, 38 Bouvesse-Quirieu, le Bayard

Pont routier suspendu de Cordon (détruit) (IA01000458) Brégnier-Cordon, 01 Brégnier-Cordon, Cordon, 38 Aoste, Saint-Didier

Pont routier suspendu de Jons (détruit) (IA69006550) Jons, 69 Jons, Biane, 01 Niévroz, les Cabanes, R.D. 61, R.D. 6E, route du Pont

Pont routier Winston-Churchill (IA69006621) Lyon 4e, 69 Lyon 4e arrondissement, la Croix Rousse, 69 Lyon 6e arrondissement, Montée de la Boucle , ancienne place de la, actuelle place Adrien Godien Boucle

Pont Saint-Clair, puis pont Rouge, puis pont de la Victoire, puis pont Morand (détruit) (IA69006614) Rhône-Alpes, Rhône, Lyon 1er, 69 Lyon 1er arrondissement, 69 Lyon 6e arrondissement

Pont suspendu, actuellement passerelle de Sainte-Colombe (IA69006601) Sainte-Colombe, 69 Sainte-Colombe, 38 Vienne, place Saint-Maurice , rue Doumer Paul

Pont suspendu d'Evieu (détruit) (IA01000459) Saint-Benoît, 01 Saint-Benoît, Evieu, Port d'Evieu, les) Avenièrès, chemin du Port d'Evieu

Pont suspendu de La Balme (détruit) ; culée (vestiges) (IA73002519) Rhône-Alpes, Savoie, La Balme, la) Balme, 01 Virignin

Pont suspendu de Lagnieu (détruit) (IA01000454) Saint-Sorlin-en-Bugey, 01 Saint-Sorlin-en-Bugey, Port Lagnieu, 38 Vertrieu, C.D. 65c, R.D. 1075

Pont suspendu de Loyettes (détruit) (IA01000506) Loyettes, 01 Loyettes, le Grand Port, 38 Saint-Romain-de-Jalionas, le Port, R.D. 18d, route de Loyettes , R.D. 20, rue du Bugey

Premier bac à traile des Cordeliers, ou bac à traile du Grand Collège, ou bac à traile des Recteurs de l'Hôtel-Dieu (disparu) (IA69006582) Lyon 2e, 69 Lyon 2e arrondissement, Port des Jésuites, 69 Lyon 6e arrondissement, les Brotteaux, au débouché de la rue Neuve

Premier pont de la Guillotière (détruit) (IA69006608) Rhône-Alpes, Rhône, Lyon 7e, 69 Lyon 7e arrondissement, la Guillotière, 69 Lyon 2e arrondissement

Viaduc autoroutier d'Hélène et Victor Basch, ou viaduc autoroutier de Sermenaz (IA01000499) Neyron, 01 Neyron, les Brosses, A. 46, Contournement de Lyon

Viaduc autoroutier de Bellegarde (IA01000514) Bellegarde-sur-Valserine, 01 Bellegarde-sur-Valserine, 74 Eloise, Barmezaz, A. 40, E. 62, Autoroute Blanche

Viaduc autoroutier de Miribel-Jonage (IA01000497) Niévroz, 01 Niévroz, l' Île Rosière, 69 Jons, A. 432

Viaduc ferroviaire (ligne TGV) de Miribel (IA01000496) Niévroz, 01 Niévroz, l' Île Rosière, 69 Jons

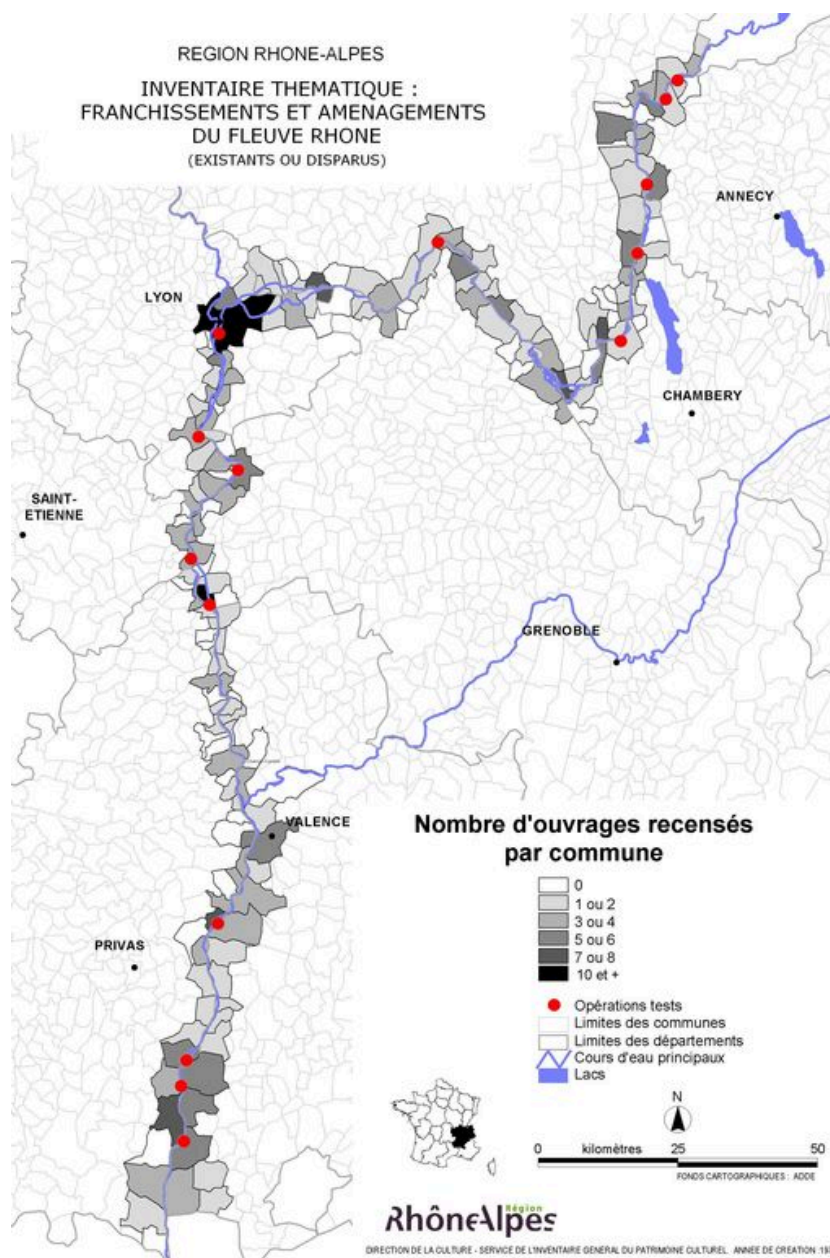
Viaduc ferroviaire de Longeray (IA01000512) Léaz, 01 Léaz, Longeray, 74 Clarafond-Arcine, Arcine

Viaduc ferroviaire de Perrache, ou viaduc ferroviaire de la Méditerranée (IA69006545) Lyon 2e, 69 Lyon 2e arrondissement, Perrache, Confluent, 69 Lyon 7e arrondissement, quai Perrache , avenue Leclerc

Viaduc ferroviaire de Saint-Clair ou viaduc ferroviaire de Genève (IA69006622) Caluire-et-Cuire, 69 Caluire-et-Cuire, Saint-Clair, 69 Lyon 6e arrondissement
Viaduc routier (IA69006551) Villeurbanne, 69 Villeurbanne, la Porte de la Doua, Feyssine, 69 Caluire-et-Cuire, boulevard Périphérique , R.D. 383

Auteur(s) du dossier : Isabelle Havard, Bruno Decrock

Copyright(s) : © Région Rhône-Alpes, Inventaire général du patrimoine culturel



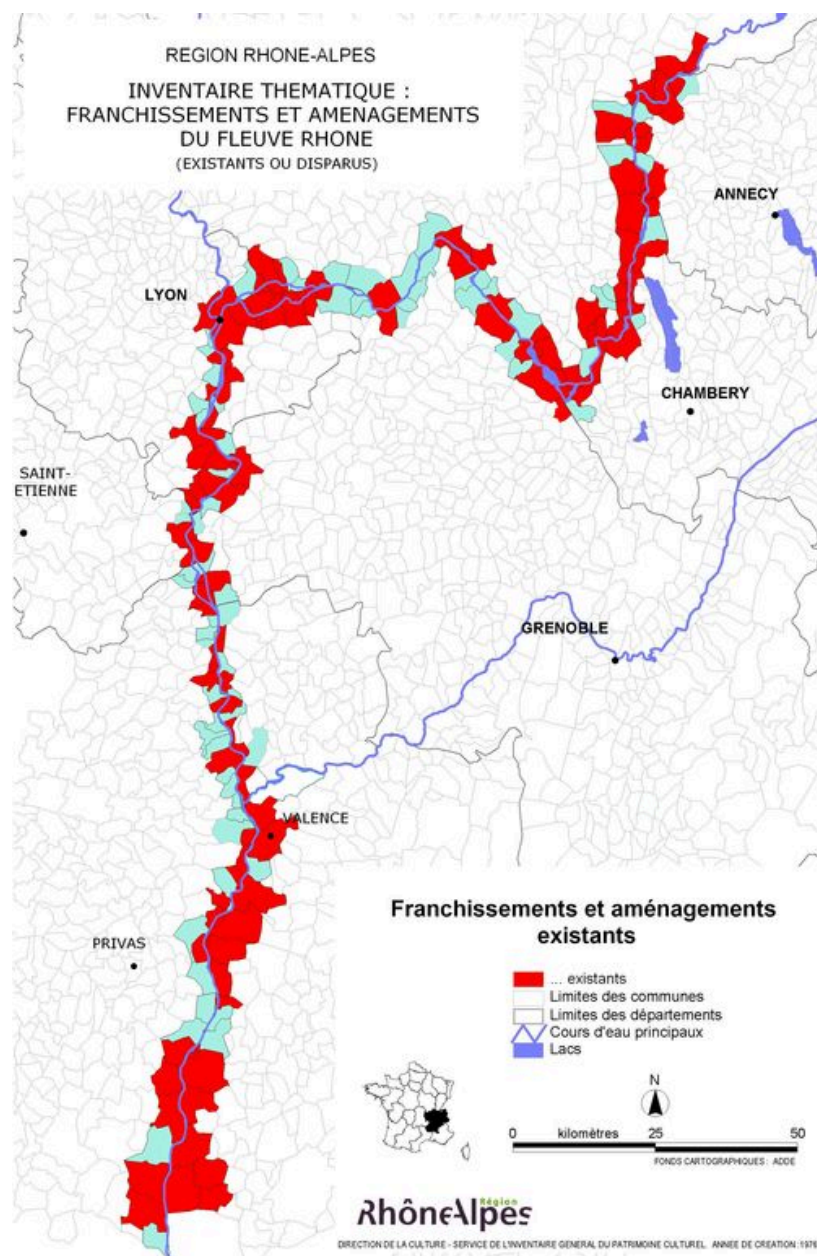
Carte générale des ouvrages recensés, par commune

IVR82_2010000001NUD

Auteur de l'illustration : I. Havard

Technique de relevé : reprise de fond ;

© Région Rhône-Alpes, Inventaire général du patrimoine culturel
reproduction interdite



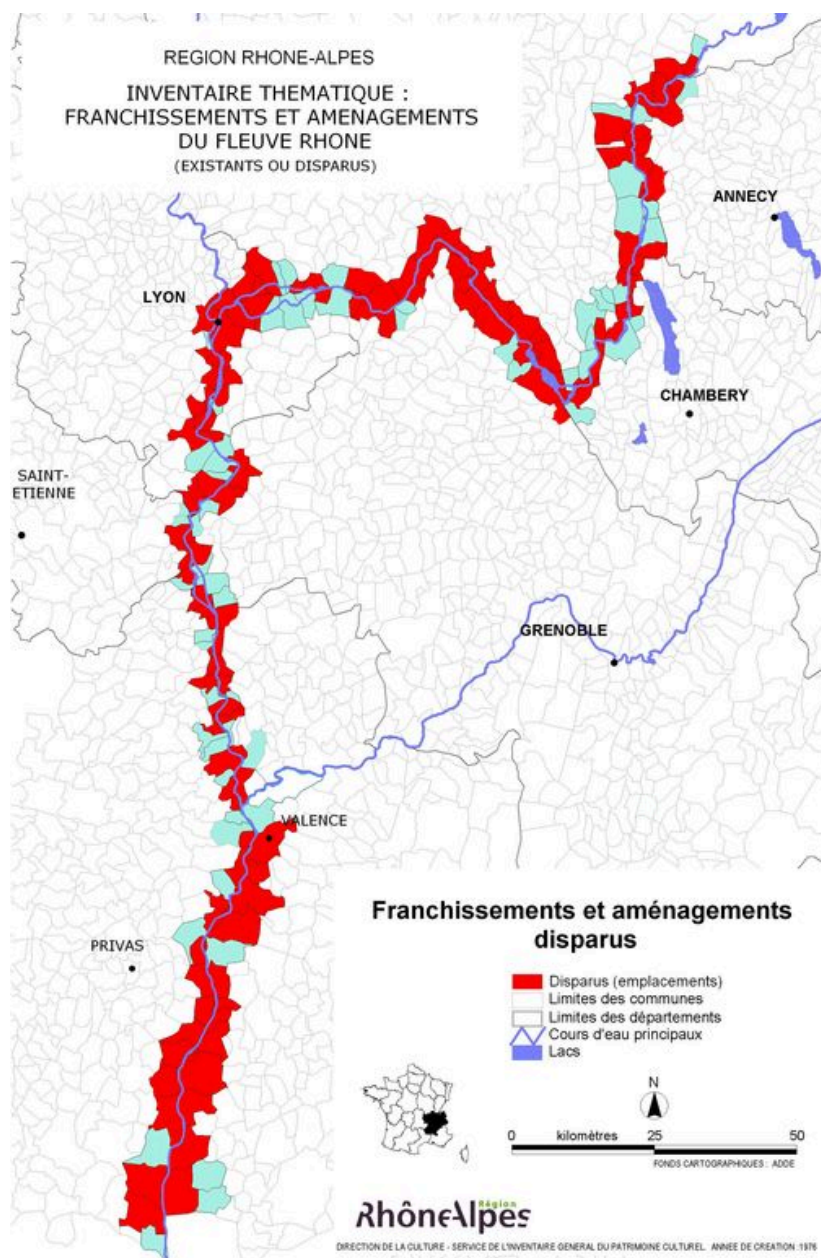
Carte des points de franchissement et des aménagements du fleuve toujours existants (par commune)

IVR82_2010000002NUD

Auteur de l'illustration : B. Decrock

Technique de relevé : reprise de fond ;

© Région Rhône-Alpes, Inventaire général du patrimoine culturel
reproduction interdite



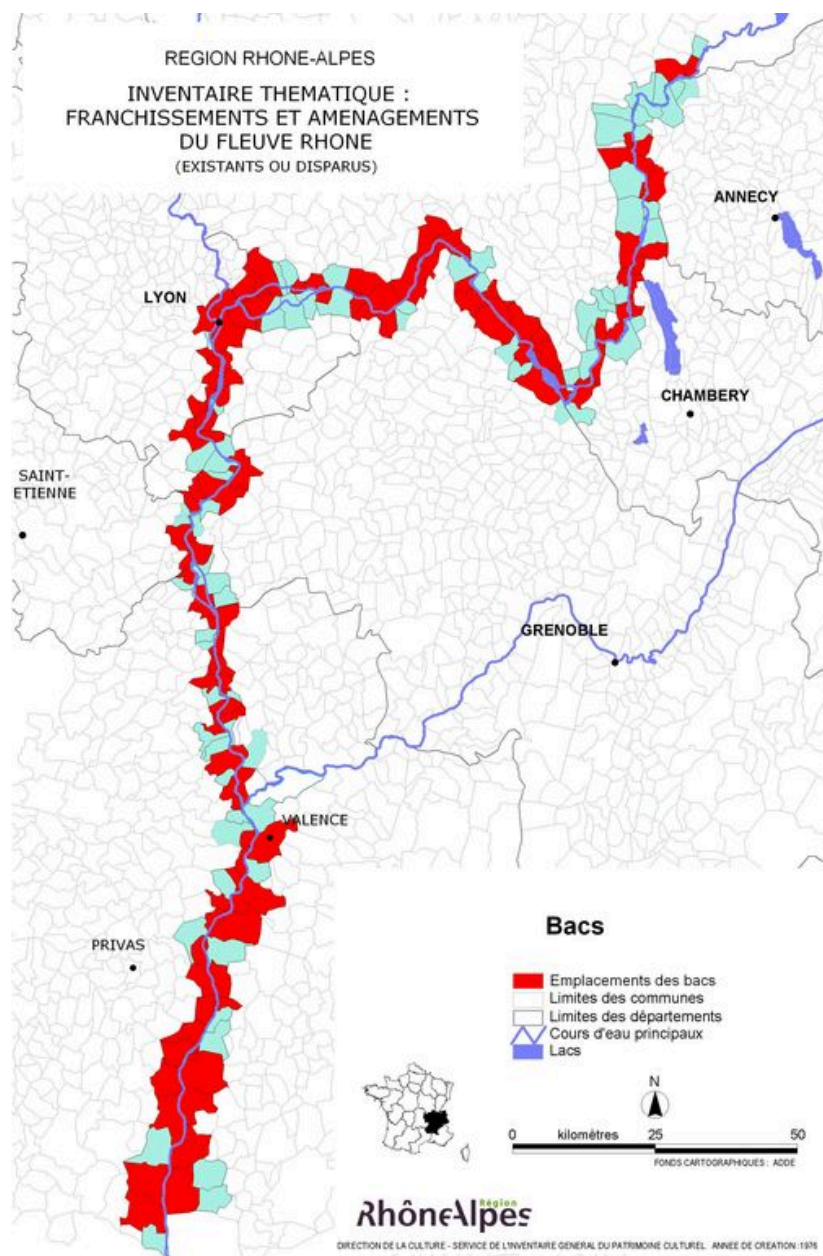
Carte des points de franchissement et des aménagements du fleuve disparus (par commune)

IVR82_2010000003NUD

Auteur de l'illustration : B. Decrock

Technique de relevé : reprise de fond ;

© Région Rhône-Alpes, Inventaire général du patrimoine culturel
reproduction interdite



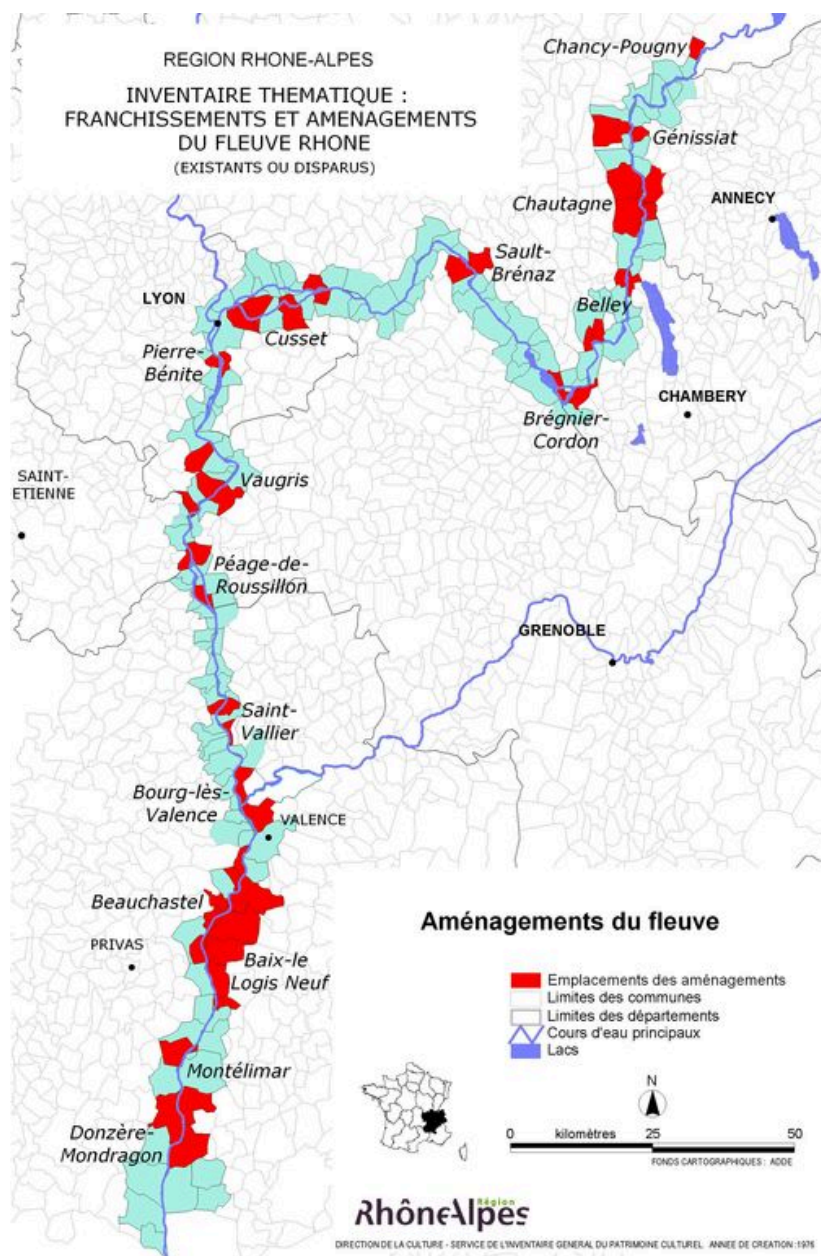
Carte générale de bacs recensés

IVR82_2010000004NUD

Auteur de l'illustration : I. Havard

Technique de relevé : reprise de fond ;

© Région Rhône-Alpes, Inventaire général du patrimoine culturel
reproduction interdite



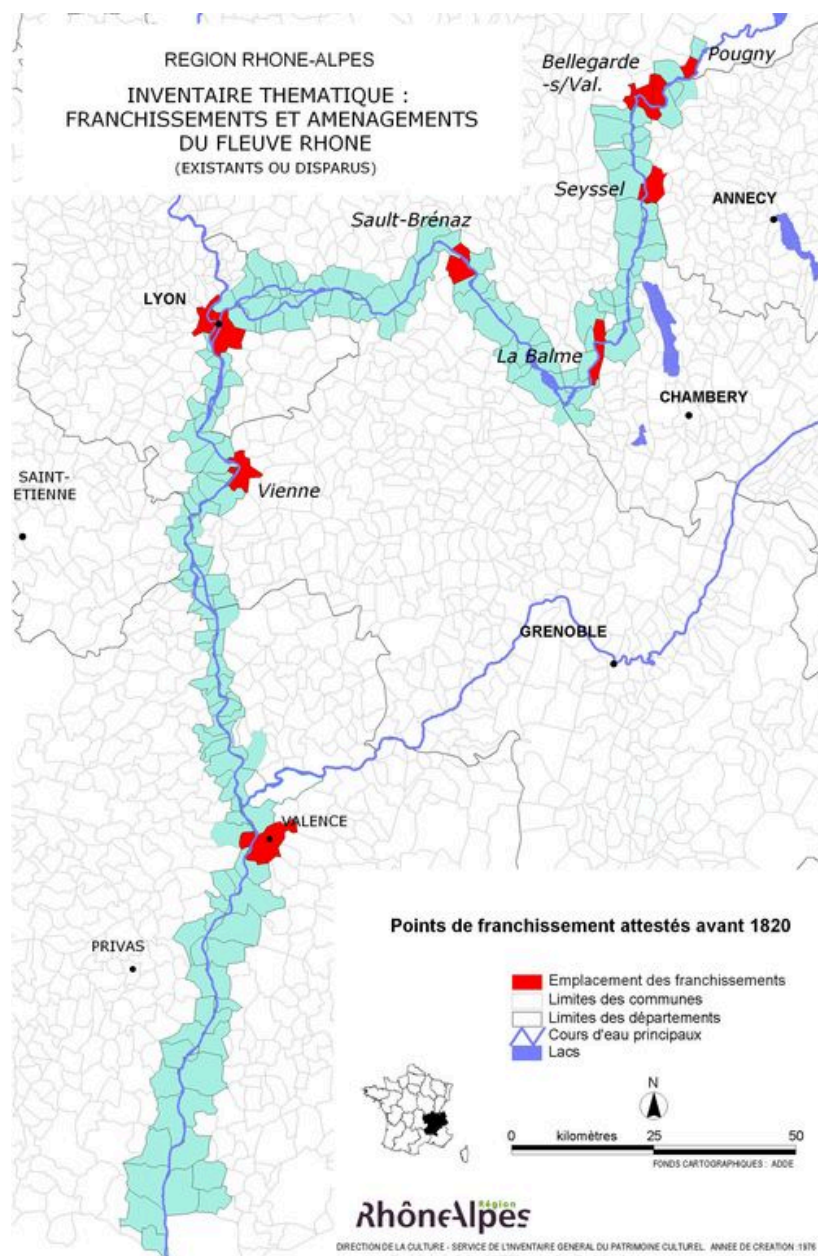
Carte générale des aménagements du fleuve Rhône

IVR82_2010000005NUD

Auteur de l'illustration : I. Havard

Technique de relevé : reprise de fond ;

© Région Rhône-Alpes, Inventaire général du patrimoine culturel
reproduction interdite



Carte des points de franchissement anciens (avant 1820)

IVR82_2010000006NUD

Auteur de l'illustration : B. Decrock

Technique de relevé : reprise de fond ;

© Région Rhône-Alpes, Inventaire général du patrimoine culturel
reproduction interdite