

Auvergne, Puy-de-Dôme
Thiers

Pentes de la commune de Thiers

Références du dossier

Numéro de dossier : IA63001224

Date de l'enquête initiale : 2008

Date(s) de rédaction : 2013

Cadre de l'étude : enquête thématique régionale pentes de la commune de Thiers

Désignation

Aires d'études : Auvergne

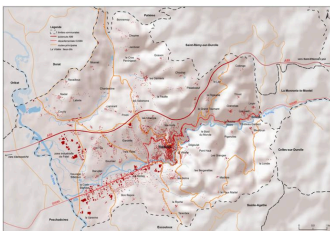
Milieu d'implantation :

Présentation

Le cadre

Thiers, sous-préfecture du département du Puy-de-Dôme, est située à une quarantaine de kilomètres à l'est de Clermont-Ferrand. Elle se trouve à la jonction entre la plaine de la Limagne et les contreforts du massif du Forez. Les altitudes oscillent entre 300 et 750 mètres environ : le chiffre officiel 1 concernant la différence d'altitude générale serait de 506 m, entre 284 m au point le plus bas de la commune et 790 m au plus haut (en ville, on atteint par exemple 220 mètres de dénivelé entre les abords de l'église du Moûtier, dans le bas de la ville à 313 m d'altitude et le château des Horts, au nord de la ville haute, à 533 m d'altitude).

La construction de la ville à flanc de colline en fait une cité étagée, avec de forts dénivelés entre ville basse et ville haute. Cette dernière domine d'une part la plaine de la Limagne à l'ouest et, d'autre part, à l'est, la vallée de la Durolle, sur les rives de laquelle a été installée une grande partie de l'industrie thiernoise, la coutellerie en particulier. La commune compte un peu plus de 12000 habitants actuellement 2. Elle comprend de nombreux petits écarts (plus de 150) et, parmi ceux-ci, quelques domaines agricoles anciens, dont certains ont été les berceaux d'importantes communautés paysannes, structures familiales et agricoles spécifiques, nombreuses dans la région 3. Ces écarts se sont implantés tant dans la plaine (partie occidentale de la commune, bordée en limite communale par la rivière de Dore) que dans la « Montagne thiernoise » (moitié orientale de la commune, profondément coupée transversalement par la vallée de la Durolle).



Carte de la commune de Thiers.



Le "versant" ouest de la ville, tourné vers la plaine.

La ville de Thiers et le « pays » thiernois sont a priori bien identifiés au sein du département comme un centre industriel au caractère fort, la « capitale de la coutellerie ». Mais au-delà des idées largement répandues - Thiers ville médiévale, Thiers ville coutelière -, l'approche plus inhabituelle du thème de la pente nécessite une analyse particulière. La description géologique et géographique du territoire est évidemment un préalable pour aborder cette question, mais sans doute faut-il considérer géographie et histoire de la ville comme deux éléments agissant l'un sur l'autre, « penser géographiquement une histoire » et « penser une géographie historiquement » 4. En quoi le cadre géographique thiernois a-t-il influencé le développement et l'histoire de la ville et, inversement, comment l'histoire de cette ville a-t-elle pu conditionner, et jusqu'où, son cadre géographique ? Le seul argument de la topographie pour expliquer l'ensemble du développement de Thiers ne suffit pas ; la pente, même forte, n'est généralement qu'une donnée parmi d'autres et sa définition peut varier selon que l'observateur est géographe, architecte, géomètre ou simple promeneur confronté au phénomène.

À Thiers, depuis le Moyen Age au moins, la société essentiellement ouvrière de tanneurs, papetiers, puis de couteliers, a inévitablement imprimé sa marque sur la ville, ne serait-ce que, très concrètement, par l'implantation diffuse d'ateliers dans tout le tissu urbain. Ainsi Thiers illustre l'idée que tout territoire est indissociable de ceux qui l'ont façonné, d'une société, et que l'on peut difficilement occulter les conditions économiques, sociales et historiques qui accompagnent l'urbanisation. La pérennité de l'activité ouvrière et marchande de Thiers, l'efficacité de ses échanges en quelque sorte, laisserait même supposer que l'implantation urbaine dans ce site difficile, aussi hasardeuse qu'elle ait été, a parfaitement fonctionné, tirant parti des contraintes qui s'imposaient à elle 5. Phénomène que l'on a pu qualifier d'exception industrielle, rien ne prédestinant ce site à se développer ainsi 6.

Nombre d'auteurs s'accordent en effet sur cet improbable établissement de la ville dans un site aussi peu favorable de prime abord, entre un éperon rocheux aux pentes importantes et une vallée étroite bordée d'ateliers sur plus de deux kilomètres 7 : tanneries, papeteries, rouets et martinets de coutellerie dès le 15^e siècle, puis petites usines (forges en particulier) au 19^e siècle, lorsque la coutellerie devient l'activité prépondérante. D'autres insistent sur les difficultés d'établir une industrie en bordure d'une rivière aussi imprévisible, au cours sinueux profondément creusé dans la faille est de la Limagne 8. Contradictions apparentes donc, dès l'origine. Mais ces diverses descriptions du cadre soulignent toutes le fait que l'implantation ne s'est pas faite sans efforts : la cohabitation avec ce relief a imposé à chaque génération un affrontement plus ou moins rude avec les réalités du terrain pour tenter de les apprivoiser, qu'il s'agisse d'essayer d'adoucir le relief ou de domestiquer la Durolle. Le développement de la ville pourrait sans doute se résumer ainsi : l'habitat s'est implanté d'abord dans la plaine, autour de l'abbaye du Moûtier, puis autour du château et de l'église Saint-Genès, sur les hauteurs de l'éperon rocheux, enfin à mi-pente autour de l'église Saint-Jean. Par ailleurs, l'installation sur les rives de la Durolle est née de la nécessité de trouver de l'eau pour les premières « industries » (tanneries, papeteries, puis rouets de coutellerie) et de s'approprier cette énergie hydraulique. Mais la configuration générale du site de la ville haute, sans surfaces planes ou presque, ne permettait guère à la ville de s'étendre, sauf à s'installer coûte que coûte sur les pentes : ce que firent les habitants, privilégiant souvent l'installation en bordure des grands chemins créés peu à peu pour desservir la ville, que ce soit en direction de la plaine, vers le bas, ou en direction de la Montagne thiernoise, vers Lyon 9.

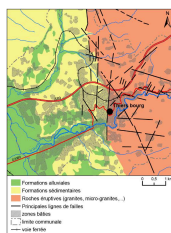
Peu à peu, au fil d'observations croisées, naît alors cette constatation : loin d'être une entité immuable issue d'une nature chaotique, Thiers dans son ensemble résulte d'un vaste mouvement combinant tour à tour, voire simultanément, aplanissements, glissements, creusements, remblaiements et terrassements, à la façon d'une matière vivante modelée et remodelée au cours des siècles. La ville voit sa physionomie refaçonnée en permanence, jusque dans les travaux de rénovation actuels du centre ville, mais sans pour autant perdre la cohésion que lui imprime le site, tant sa prégnance est forte 10.

Le site a posé ses contraintes et donné ses fondations et son caractère à la ville ; les Thiernois, avec patience et obstination, ont fait le reste... Toute l'évolution de Thiers le montre.

Géologie et géographie du territoire thiernois

Le territoire thiernois est situé à cheval sur deux zones très contrastées : les monts cristallins de la bordure ouest du Forez et l'extrémité nord du Livradois d'une part, le bassin sédimentaire de la plaine de la Limagne d'autre part. La forte déclivité du site de la ville, qualifiée de « falaise abrupte » par les géologues, est due à un phénomène d'origine tectonique, effet des mouvements hercyniens (à l'origine entre autres de la formation du Massif central) et, plus tardivement, alpins 11. Il a marqué la frontière entre les terrains granitiques de Thiers et les terrains sédimentaires de la plaine.

Au-delà de cette cassure, le haut de la commune est donc un plateau granitique et métamorphique qui s'étend à une altitude moyenne de 700 mètres : toute la région de Thiers est un bloc granitique « fortement tectonisé » 12. L'ensemble du système de failles en bordure de ce bloc présente deux orientations principales : nord - nord-ouest / sud - sud-est et nord - nord-est / sud - sud-ouest.



Carte géologique schématique des environs de Thiers.

La Durole, dont la vallée entaille très profondément le territoire, est décrite comme une rivière au régime très irrégulier, dont les hausses brutales de niveau sont dues généralement à de forts orages, à des précipitations soutenues ou encore à la fonte des neiges : ces forts débits combinés à la pente donnent alors à la Durole son caractère torrentiel. À l'inverse, la rivière connaît en été et à l'automne des étiages importants 13.

Globalement, le sous-sol de la région thiernoise en fait une zone peu adaptée aux cultures, ses terres étant assez ingrates ; on y rencontre surtout des pâturages et des forêts. Les terriers du 16e siècle permettent de constater que quelques céréales étaient cultivées, comme le seigle, l'avoine ou le froment. En outre la viticulture, activité en rapport direct avec la pente, était autrefois prépondérante dans tout le pays thiernoise. L'exposition sud-ouest des versants de la faille de la Limagne était particulièrement propice à la plantation de ceps, à peu près la seule possible sur des terrains au relief aussi prononcé. C'est le granite décomposé (ou « gorre », voir note 12) qui a donné à la terre des vignes sa nature « rocailleuse, relativement légère, ne gardant pas l'humidité (à cause de la forte pente) » 14.



Vestiges du vignoble thiernoise aux environs des Garniers.

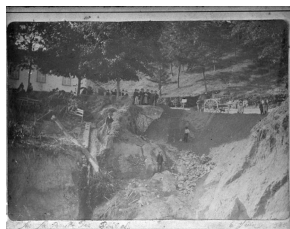
Cette prédominance de la vigne à Thiers et dans ses environs est attestée par les terriers médiévaux ainsi que par les plans et documents du 18e siècle parvenus jusqu'à nous 15. En particulier, la comparaison des cartes de l'atlas des terres des chanoines de Saint-Genès au plan cadastral actuel permet de visualiser sur de nombreuses portions de la commune et, partiellement, sur le centre ville, les larges zones de culture qui étaient consacrées à la vigne vers 1768 16 : toute la ville, dans son centre actuel même, jusqu'en périphérie, est concernée 17. La vigne est donc partout, mais en deçà seulement d'une certaine altitude. Ce serait la courbe de niveau des 600 mètres qui ferait frontière ; plus on monte vers l'est de la commune, plus, logiquement, la vigne se raréfie 18.

Les manifestations de la pente

Les phénomènes géologiques et géographiques à l'origine du territoire thiernoise ne sont pas sans conséquences sur la pérennité des paysages et peuvent parfois se manifester de façon sinon imprévisible, du moins brutale.

La vulnérabilité aux éboulements et autres coulées de boue, et l'étroite dépendance existant entre zones hautes et basses, constituent en effet deux des principaux caractères des sites escarpés. Toute intervention en altitude peut avoir d'importantes conséquences en contrebas (que l'on songe par exemple au phénomène des avalanches) 19.

Un document d'information communal sur les risques majeurs à Thiers 20 évoque les dangers dus au relief : d'une part, celui des inondations provoquées par les crues de la Durole et de ruisseaux au débit plus ou moins torrentiel et, d'autre part, celui des glissements de terrain et des ravinements dans les zones de forte pente non boisées, où ni bâti avec ses fondations, ni plantations adaptées ne retiennent les sols 21.



Un éboulement (?) sur la commune de Thiers, route du Pontel, au début du 20e siècle.

Plusieurs événements marquants de cette nature sont survenus en 1984, dont une coulée de boue au hameau de Dégoulat. Mais l'histoire de Thiers a été surtout marquée par une inondation particulièrement dévastatrice, provoquée par la Durole en octobre 1707 et ayant entraîné la destruction quasi complète d'une grande partie des bâtiments de l'abbaye du Moûtier, dans la partie basse de la ville 22. À la suite de cette catastrophe, les religieux ont considéré qu'il était nécessaire de canaliser cette portion de rivière : « mais à présent pour empêcher que le peu de bâtiments qui a resté [sic] ne soit entraîné

par la rivière qui a changé son cours ordinaire, on estime qu'il faut faire une longue et forte digue d'entour 200 toises pour remettre la rivière » 23. Dans ce cas précis, c'est surtout la plaine qui a eu à subir les conséquences de la physionomie du site de pente.

Les versants couverts de vignes étaient vulnérables. En cause, toujours, l'eau de ravinement décapant les roches peu profondément enterrées et entraînant avec elle les sols cultivables, avec pour conséquence l'ensablement des prairies situées en contrebas 24. Mais curieusement, la mise en œuvre de terrasses sur les coteaux cultivés a été relativement peu utilisée à Thiers. Lorsqu'on trouve ici des murs de terrasse, ce sont des ouvrages assez espacés, en général maçonnés plutôt qu'en pierres sèches, et mis en place à proximité des habitations (aménagement de jardins ou d'anciennes parcelles de vigne), plutôt que dans des zones de culture à proprement parler. Il s'agit pourtant d'un moyen particulièrement efficace de lutte contre l'érosion des sols : les terrasses empêchent le ruissellement, cassent la pente, retiennent la terre et permettent l'utilisation du produit de l'épierrement pour la construction de murets. Même si ces structures fragiles disparaissent lorsqu'elles ne sont plus entretenues, il ne semble pas, au vu des vestiges, que leur usage ait ici été systématique comme il l'a été dans d'autres parties de l'Auvergne, en particulier en Haute-Loire, à Blesle et dans ses environs 25. La nature du sous-sol, plutôt stable malgré tout, hors événements climatiques extrêmes, aurait permis d'éviter la construction de murets de soutènement et n'aurait pas nécessité de remonter la terre à la hotte. La spécificité des terrains, par endroit, est d'ailleurs rappelée par la toponymie même : le nom de Seychal (quartier situé à l'est du centre ville, sur la rive droite de la Durolle, entre les forges Delaire et l'impasse des Tanneries) a gardé l'idée de terrains secs, difficiles à irriguer, situés sur des pentes où les eaux ruissellent sans pénétrer le sol 26.

Le cimetière Saint-Jean (voir dossier [IA63001241](#)) est un autre exemple intéressant, au titre des dangers d'un terrain trop pentu, peu ou non aménagé. Il est installé au bord de l'à-pic dominant la vallée de la Durolle et a été l'objet, par le passé, de glissements de terrain plus ou moins importants entraînant le dévalement de sépultures sur les pentes. Une photographie du 19^e siècle nous le montre pourtant, encore peu occupé, entouré de grands murs de soutènement en fond de terrain, au-dessus du ravin, mais sans réels aménagements intermédiaires qui auraient pu rompre un peu la pente et éviter ne serait-ce que les ravinements de l'allée centrale, la plus pentue, avant son pavement.



Le cimetière Saint-Jean, sur la pente.

Ajoutons à la liste de ces manifestations de la pente un phénomène non négligeable, l'effet « dominos ». Il est lié à la mitoyenneté et aux étagements propres aux sites escarpés, particulièrement dans cette ville au parcellaire très compact. Dans le cas de constructions souvent très anciennes appuyées les unes aux autres, une fragilité se fait jour dès que l'un des maillons saute. Un tout parfaitement cohérent (un front de rue en pente, par exemple) peut être complètement déstabilisé par la démolition d'un seul bâtiment, les forces en jeu étant brusquement modifiées 27. Toute intervention sur le bâti est donc extrêmement délicate et nécessite des précautions toutes particulières.

1. Voir le document édité par la ville : Thiers – définition du Périmètre de Restauration Immobilière - décembre 2005.
2. 12 194 selon les données INSEE 2006.
3. Voir en particulier les différents articles publiés dans la Revue d'Auvergne : « Avec les parsonniers », Revue d'Auvergne, tome 95, n° 4 (n° 486 de la collection). Clermont-Ferrand, Société des Amis des Universités de Clermont, 1982.
4. VILAR, Pierre, cité par RONCAYOLO, Marcel in Lectures de villes – Formes et temps. Marseille, Editions Parenthèses, 2002.
5. RONCAYOLO, Marcel. Villes et civilisations urbaines, XVIII^e-XX^e siècles. Paris, Larousse, 1992 : « [la ville] serait (...) le dispositif topographique et social qui donne leur meilleure efficacité à la rencontre et à l'échange entre les hommes. »
6. HENRY, Anne. Thiers, une exception industrielle (Puy-de-Dôme). Clermont-Ferrand, EPA, 2004, collection Images du patrimoine, n° 229.
7. FABRE, Xavier. « Thiers au-delà du mythe », Massif central, l'esprit des hautes-terres. Paris, éditions Autrement, collection France n° 15, 1996, page 172 : « (...) la ville de Thiers est implantée sur un site impossible (...) dont chaque époque a tenté d'adoucir les accès ».
8. BOITHIAS, Jean-Louis. « Les émouleurs et leurs rouets ». In Pays de Thiers. Le regard et la mémoire. Clermont-Ferrand, Institut d'Etudes du Massif Central, 1989, réédition 1999 : « (...) ce régime capricieux ainsi que le cours sinueux, vertigineux parfois (...), font de la Durolle un cours d'eau qui ne semblait pas prédestiné à être domestiqué (...) ».
9. Voir ESTIENNE, Pierre. « Les contrastes du pays thiernois. Entre plaine et montagne », Pays de Thiers, le regard et la mémoire. Clermont-Ferrand, Institut d'Etudes du Massif Central, 1989, réédition 1999.

10. LOYER, François. Villes d'hier, villes d'aujourd'hui en Europe, Actes des entretiens du patrimoine, 2000. Paris, Editions du patrimoine, 2001, page 496 : « c'est une des forces de l'urbain : le cadre peut devenir un point de départ, s'il a un peu de présence ».
11. Voir la Carte géologique de la France à 1/50 000 – Thiers XXVI-31. BRGM, 1976.
12. Les zones cristallines des secteurs hauts de Thiers, imperméables à l'origine, se sont dégradées au fil du temps, principalement à cause des agents atmosphériques, aboutissant à un phénomène d'arénisation (transformation de la roche en sable : localement, ces granites altérés sont appelés « gorre ») ; la perméabilité des sols s'en est trouvée augmentée.
13. Voir POITRINEAU, Abel. « Les Thiernois au travail, jadis et naguère ». In Pays de Thiers. Le regard et la mémoire. Clermont-Ferrand, Institut d'Etudes du Massif Central, 1989, réédition 1999.
14. PRIVAL, Marc. « Autour de la vigne et du vin ». In Pays de Thiers. Le regard et la mémoire. Clermont-Ferrand, Institut d'Etudes du Massif Central, 1989, réédition 1999, page 268.
15. Le terrier de 1476 mentionne 105 parcelles de vigne. Voir MOREL, David. « Topographie et emprise spatiale d'une petite ville à la fin du Moyen Age : Thiers en Basse-Auvergne », Bulletin historique et scientifique de l'Auvergne, tome CXI, 2010.
16. Cet exercice permet aussi de constater la remarquable persistance du tracé parcellaire ancien, hormis pour certaines zones bien spécifiques de la commune, comme sur les rives de la Dore, soumises aux divagations de la rivière, ou encore à proximité de l'autoroute, dont le tracé a perturbé celui du foncier.
17. La surface occupée par le vignoble thiernois en 1738 est estimée à 430 ha, selon les chiffres des propriétés soumises à la taille ; il faut donc y ajouter les vignes des privilégiés possédant des vignes mais n'étant pas imposés. Cela correspond à plus de 25% d'urbains propriétaires de vignes, tandis que les vigneronnes de profession représentent 7% de la population. Voir TOURNILHAC, Bruno. « La population de Thiers en 1738 », Bulletin historique et scientifique de l'Auvergne, tome XCIII, n° 692-693, janvier-juin 1987.
18. PRIVAL, Marc. « Autour de la vigne et du vin », op. cit., page 268 : « Gosson, village situé à 600 m d'altitude est le point ultime où elle est signalée en position "normale" (...). La courbe de niveau de 600 m constitue bien une barrière climatique impérative. À l'ouest, nous avons les pays de plaines et de coteaux, producteurs de vin. À l'est commence la "montagne thiernoise" qui achète sa boisson ».
19. Viollet-le-Duc dénonçait déjà, en 1876, la méconnaissance des phénomènes liés aux pentes entraînant des risques pour les habitants des zones de montagne, ceux-ci concourant eux-mêmes en toute ignorance à créer ce que nous nommerions aujourd'hui des catastrophes écologiques... Voir VIOLLET-LE-DUC, Eugène-Emmanuel. Le Massif du Mont-Blanc, étude sur sa constitution géodésique et géologique, sur ses transformations et sur l'état ancien et moderne de ses glaciers. Paris, J. Baudry, 1876.
20. Le DICRIM, édité par la ville au 2e trimestre 2011.
21. Voir ESTIENNE, Pierre. « Les contrastes du pays thiernois. Entre plaine et montagne », op. cit.
22. BIGAY, Alexandre. L'abbaye du Moutier. Essai historique. Thiers, Société d'Etudes locales de Thiers éditeur, s.d. [entre 1926 et 1944], page 130 : « Une sorte de barrage se forma par l'enchevêtrement des matériaux à hauteur de l'abbaye. Les eaux ainsi détournées de leur cours normal s'en vinrent buter contre les bâtiments et les détruisirent à peu près de fond en comble, à l'exception de l'église et de la maison abbatiale (...) ».
23. Ibidem.
24. POITRINEAU, Abel. « Les Thiernois au travail, jadis et naguère », op. cit.
25. Voir en particulier sur le sujet : LECLERCQ, Jean-Paul, LUNEAU, Jean-François, YTHIER, Bruno. Canton de Blesle – Haute-Loire. Clermont-Ferrand, EPA, 1994, coll. Images du patrimoine, n° 135.
26. BECQUEVORT, Raymond. « Les mots nous apprennent », Le pays thiernois, n° 10, février 1988.
27. L'exemple de l'écroulement, en janvier 2012, de trois immeubles et de la fragilisation d'au moins deux autres rue de la Coutellerie, suite à la défaillance d'un seul, vient malheureusement illustrer cette théorie.

Références documentaires

Documents figurés

- **Carte géologique de la France à 1/50 000 - Thiers XXVI-31. 1976.**
Carte géologique de la France à 1/50 000 - Thiers XXVI-31. BRGM, 1976. 1 carte : en couleurs.
Région Auvergne-Rhône-Alpes, SRI, site de Clermont
- **"THIERS. - La Durolle. Les gorges de la Margeride."**
THIERS. - La Durolle. Les gorges de la Margeride., carte postale noir & blanc, n° catalogue 71, ND
photographe, s.d. [début du 20e siècle ?].
Collection particulière

- **"Société générale de coutellerie et orfèvrerie. THIERS - Usine Servance"**
Société générale de coutellerie et orfèvrerie. THIERS - Usine Servance, carte postale noir & blanc, n° catalogue 14, s.n., s.d. [début 20e siècle ?].
Musée de la Coutellerie de Thiers
- **Vue des gorges de la Durolle en amont de la ville.**
[**Vue des gorges de la Durolle en amont de la ville**], carte postale noir & blanc, s.n., CIM éditeur, s.d.
Musée de la Coutellerie de Thiers
- **"THIERS. - La vallée de la Margeride".**
THIERS. - La vallée de la Margeride, carte postale noir & blanc, n° catalogue 45, s.n., s.d.
Musée de la Coutellerie de Thiers
- **""THIERS. - Le Viaduc du Grand Tournant.""**
THIERS. - Le Viaduc du Grand Tournant., carte postale noir & blanc, n° catalogue 94, par ND photographe, s.d. [début du 20e siècle ?].
Collection particulière
- **"THIERS - Le Viaduc du Grand Tournant"**
THIERS.- Le viaduc du Grand Tournant, carte postale noir & blanc, collection "L'AUVERGNE", n° catalogue 224, par G. d'O [Gouttefangeas à Olliergues], s.d.
Collection particulière
- **Construction de la ligne de chemin de fer à Boulay. Fin du 19e siècle ?**
Construction de la ligne de chemin de fer à Boulay, photographie noir & blanc, par Eugeny Pegheon épouse Bourgade, [fin du 19e siècle ?].
Collection particulière
- **La route du Pontel.**
La route des Pontels [sic], photographie noir & blanc, par Eugeny Pegheon épouse Bourgade, photographe, 6 juin 1900.
Collection particulière
- **Thiers, le Creux Salien, dans la vallée de la Durolle. 1838.**
Thiers, le Creux Salien, dans la vallée de la Durolle, dessin au crayon, par Jules-Louis Coignet, 1er octobre 1838.
Musée d'art Roger-Quilliot à Clermont-Ferrand : 2918
- **"Thiers [vue du Creux Salien, dans la vallée de la Durolle]". 1838.**
Thiers [vue du Creux Salien, dans la vallée de la Durolle], dessin au crayon, par Jules-Louis Coignet, 30 septembre 1838.
Musée d'art Roger-Quilliot à Clermont-Ferrand : 2957
- **Vue panoramique de la ville et de la vallée de la Durolle depuis le nord. 1ère moitié du 19e siècle.**
[**Vue panoramique de la ville et de la vallée de la Durolle depuis le nord ; à gauche, la chapelle Saint-Roch sur sa butte**], dessin au crayon, par Jules-Louis Coignet, s.d. [1ère moitié du 19e siècle].
Musée d'art Roger-Quilliot à Clermont-Ferrand : 983.31.1
- **"THIERS - Coutelleries dans les Gorges de la Durolle".**
THIERS - Coutelleries dans les Gorges de la Durolle, carte postale noir & blanc colorisée, collection "L'AUVERGNE", n° catalogue 272, par G. d'O [Gouttefangeas à Olliergues], s.d. [début du 20e siècle ?].
Collection particulière

Bibliographie

- **Paysages de terrasses. 1989.**
AMBROISE, Régis, FRAPA, Pierre, GIORGIS, Sébastien. **Paysage de terrasses.** La Calade, Aix-en-Provence : Edisud, 1989.
Région Auvergne-Rhône-Alpes, SRI, site de Clermont : JAR.079
- **Thiers, capitale de la coutellerie. 1953.**
BIGAY, Alexandre. **Thiers, capitale de la coutellerie.** Thiers : éditions Paris, Mont-Louis imprimeur à Clermont-Ferrand, 1953.
Collection particulière
- **Les ébouleurs et leurs rouets. 1989, réédition 1999.**
BOITHIAS, Jean-Louis. **Les ébouleurs et leurs rouets.** In : *Pays de Thiers. Le regard et la mémoire.* Clermont-Ferrand : Institut d'Etudes du Massif Central, 1989, réédition 1999.
- **L'abbaye du Moutier. Essai historique. s.d. [entre 1926 et 1944].**
BIGAY, Alexandre. **L'abbaye du Moutier. Essai historique.** Thiers : Société d'Etudes locales de Thiers éditeur, s.d. [entre 1926 et 1944].
Région Auvergne-Rhône-Alpes, SRI, site de Clermont : 63.345
- **L'armorial d'Auvergne Bourbonnois et Forestz de Guillaume Revel. 1998.**
BOOS, Emmanuel de. **L'armorial d'Auvergne Bourbonnois et Forestz de Guillaume Revel.** Nonette : édition Créer, 1998.
Région Auvergne-Rhône-Alpes, SRI, site de Clermont : AUV.151 (1)
- **Canton d'Olliergues - Puy-de-Dôme. 1987.**
BRUNET, Marceline, LECLERCQ, Jean-Paul. **Canton d'Olliergues - Puy-de-Dôme.** (Images du Patrimoine ; 27). Clermont-Ferrand : Etude du patrimoine auvergnat, 1987.
Région Auvergne-Rhône-Alpes, SRI, site de Clermont : 63.384
- **Les mots de la géographie, dictionnaire critique. 1993.**
BRUNET, Roger, FERRAS, Robert, THERY, Hervé. **Les mots de la géographie, dictionnaire critique.** Montpellier : Reclus, Paris : La Documentation française, 1993.
Région Auvergne-Rhône-Alpes, SRI, site de Clermont : CDP A040
- **La vie quotidienne aux 14e et 15e siècles à travers les lettres de rémission. 1989, réédition 1999.**
CHARBONNIER, Pierre. **La vie quotidienne aux 14e et 15e siècles à travers les lettres de rémission.** In : *Pays de Thiers. Le regard et la mémoire.* Clermont-Ferrand : Institut d'Etudes du Massif Central, 1989, réédition 1999.
Région Auvergne-Rhône-Alpes, SRI, site de Clermont : 63.378
- **Diagnostic INRAP. Thiers. Quartier saint-Jean. 2010.**
DELOMIER, Chantal. **Rapport d'opérations de diagnostic. Rhône-Alpes - Auvergne. Thiers. Quartier saint-Jean.** Bron : INRAP, avril 2010.
Région Auvergne-Rhône-Alpes, SRI, site de Clermont
- **Construire dans la pente, théorie architecturale et enseignement. 2009.**
DESGRANDCHAMPS, Guy. **Construire dans la pente, théorie architecturale et enseignement.** In CONFERENCE-DEBAT (2009 ; Chambéry). *Construire dans la pente, une opportunité ?* Chambéry : CIMES, 2009.
Région Auvergne-Rhône-Alpes, SRI, site de Clermont

- **Construire dans la pente aujourd'hui, de l'expertise à la prise de conscience collective. 2009.**
GAYMARD, Hervé. **Construire dans la pente aujourd'hui, de l'expertise à la prise de conscience collective.** In CONFERENCE-DEBAT (2009 ; Chambéry). *Construire dans la pente, une opportunité ?* Chambéry : CIMES, 2009.
Région Auvergne-Rhône-Alpes, SRI, site de Clermont
- **Concilier la verticalité et la pente dans une ville : la construction à Gênes au cours des siècles. 2009.**
GAZZOLA, Antida. **Concilier la verticalité et la pente dans une ville : la construction à Gênes au cours des siècles.** In CONFERENCE-DEBAT (2009 ; Chambéry). *Construire dans la pente, une opportunité ?* Chambéry : CIMES, 2009.
Région Auvergne-Rhône-Alpes, SRI, site de Clermont
- **Paysages en mouvement : transports et perception de l'espace, XVIIIe-XXe siècle. 2005.**
DESSPORTES, Marc. **Paysages en mouvement : transports et perception de l'espace, XVIIIe-XXe siècle.** Paris : Gallimard, 2005.
Région Auvergne-Rhône-Alpes, SRI, site de Clermont : GEO.037
- **Les contrastes du pays thiernois. Entre plaine et montagne. 1989, réédition 1999.**
ESTIENNE, Pierre. **Les contrastes du pays thiernois. Entre plaine et montagne.** In : *Pays de Thiers. Le regard et la mémoire.* Clermont-Ferrand : Institut d'Etudes du Massif Central, 1989, réédition 1999.
Région Auvergne-Rhône-Alpes, SRI, site de Clermont : 63.378
- **Le pays du couteau vu par ses habitants. 1989, réédition 1999.**
PLANCHE, Edith. **Le pays du couteau vu par ses habitants.** In : *Pays de Thiers. Le regard et la mémoire.* Clermont-Ferrand : Institut d'Etudes du Massif Central, 1989, réédition 1999.
Région Auvergne-Rhône-Alpes, SRI, site de Clermont : 63.378
- **Les Thiernois au travail, jadis et naguère. 1989, réédition 1999.**
POITRINEAU, Abel. **Les Thiernois au travail, jadis et naguère.** In : *Pays de Thiers. Le regard et la mémoire.* Clermont-Ferrand : Institut d'Etudes du Massif Central, 1989, réédition 1999.
Région Auvergne-Rhône-Alpes, SRI, site de Clermont : 63.378
- **Autour de la vigne et du vin. 1989, réédition 1999.**
PRIVAL, Marc. **Autour de la vigne et du vin.** In : *Pays de Thiers. Le regard et la mémoire.* Clermont-Ferrand : Institut d'Etudes du Massif Central, 1989, réédition 1999.
Région Auvergne-Rhône-Alpes, SRI, site de Clermont : 63.378
- **Aux villes du centre**
FABRE, Xavier. **Aux villes du centre.** *Massif central. L'esprit des hautes-terres.* Paris : éditions Autrement (collection "France" ; n° 15), 1996, p. 158-167.
- **Thiers au-delà du mythe. 1996.**
FABRE, Xavier. **Thiers au-delà du mythe.** In : *Massif central. L'esprit des hautes-terres.* Paris : éditions Autrement, collection *France* n° 15, 1996.
- **Villes et villages neufs au XIIIe siècle en Auvergne : à propos des fondations d'Alphonse de Poitiers. 1985.**
FOURNIER, Pierre-François, FOURNIER, Gabriel. **Villes et villages neufs au XIIIe siècle en Auvergne : à propos des fondations d'Alphonse de Poitiers.** *Journal des savants*, octobre-décembre 1985.
- **Thiers, une exception industrielle (Puy-de-Dôme). 2004.**

HENRY, Anne. **Thiers, une exception industrielle (Puy-de-Dôme)**. (Images du Patrimoine ; 229). Clermont-Ferrand : Etude du patrimoine auvergnat, 2004.
Région Auvergne-Rhône-Alpes, SRI, site de Clermont : CDP COLL, 63.301

- **Histoire des communes du Puy-de-Dôme. Arrondissement d'Ambert. Arrondissement de Thiers. 1987.**
MANRY, André, dir. **Histoire des communes du Puy-de-Dôme. Arrondissement d'Ambert. Arrondissement de Thiers**. Le Coteau : Horvath, 1987.
Région Auvergne-Rhône-Alpes, SRI, site de Clermont : CDP M052 (3)
- **Etudes sur la ville de Thiers. 1894.**
JACQUETON, Hubert. **Etudes sur la ville de Thiers**. Marseille : Laffitte Reprints, 1977. Réimpression de l'édition de Paris, 1894.
Collection particulière
- **Canton de Blesle - Haute-Loire. 1994.**
LECLERCQ, Jean-Paul, LUNEAU, Jean-François, YTHIER, Bruno. **Canton de Blesle - Haute-Loire**. (Images du Patrimoine ; 135). Clermont-Ferrand : Etude du patrimoine auvergnat, 1994.
Région Auvergne-Rhône-Alpes, SRI, site de Clermont
- **Villes d'hier, villes d'aujourd'hui en Europe. 2001.**
LOYER, François. **Villes d'hier, villes d'aujourd'hui en Europe**. In ENTRETIENS DU PATRIMOINE (2000 ; Paris). *Le regard de l'histoire. L'émergence et l'évolution de la notion de patrimoine au cours du XXe siècle en France*. Paris : Editions du patrimoine, 2001.
- **Rue du Transvaal et rue Alexandre-Dumas - Thiers (Puy-de-Dôme). 2009.**
[Rapport d'opération archéologique, période médiévale et moderne]. **Rue du Transvaal et rue Alexandre-Dumas - Thiers (Puy-de-Dôme)**. Réd. Mylène Navetat. Balma : HADES bureau d'investigations archéologiques, 2009.
- **Des paysans à l'atelier : patrimoine coutelier de la montagne thiernoise. 2007.**
POTTE, Marie-Blanche. **Des paysans à l'atelier : patrimoine coutelier de la montagne thiernoise**. (Parcours du Patrimoine ; 326). Lyon : Lieux Dits, 2007.
Région Auvergne-Rhône-Alpes, SRI, site de Clermont : CDP COLL, 63.357
- **Les ponts, monuments historiques : inventaire, description, histoire. 1986.**
PRADE, Marcel. **Les ponts, monuments historiques : inventaire, description, histoire**. Poitiers : librairie ancienne Brissaud, 1986.
Région Auvergne-Rhône-Alpes, SRI, site de Clermont : ARC.055 PRA
- **Infrastructures routières : les allées d'arbres dans le paysage. 2009.**
[Rapport pour le Conseil de l'Europe]. **Infrastructures routières : les allées d'arbres dans le paysage**. Réd. Chantal Pradines, 2009.
- **Encyclopédie méthodique ou par ordre de matières. 1825.**
QUATREMER DE QUINCY, Antoine Chrysostome. **Encyclopédie méthodique ou par ordre de matières**. Paris : Agasse, 1825.
- **Riom, une ville à l'oeuvre. 2007.**
RENAUD, Bénédicte. **Riom, une ville à l'oeuvre**. (Cahiers du Patrimoine ; 86). Lyon : Lieux Dits, 2007.
Région Auvergne-Rhône-Alpes, SRI, site de Clermont : CDP COLL, 63.358
- **Villes et civilisations urbaines, XVIIIe-XXe siècles. 1992.**

RONCAYOLO, Marcel. **Villes et civilisations urbaines, XVIIIe-XXe siècles.** Paris : Larousse, 1992.

- **Lectures de villes - Formes et temps. 2002.**
RONCAYOLO, Marcel. **Lectures de villes - Formes et temps.** Marseille : Editions Parenthèses, 2002.
- **Construire la pente - Los Angeles, 1920-1960. 1984.**
ROUILLARD, Dominique. **Construire la pente - Los Angeles, 1920-1960.** Paris : Ecole d'architecture Paris-Villemin, 1984.
Région Auvergne-Rhône-Alpes, SRI, site de Clermont : ARC.411
- **La ville noire. 1860.**
SAND, George. **La ville noire.** Paris : 1860, Grenoble : Presses universitaires, réédition 1978.
- **Voyages pittoresques et romantiques dans l'ancienne France. Auvergne, 1829-1833.**
TAYLOR, J., NODIER, Ch., CAILLEUX, A. de. **Voyages pittoresques et romantiques dans l'ancienne France. Auvergne.** Paris : Gide Fils, 1829-1833.
- **L'ancienne Auvergne et le Velay, 1843-1847.**
DONIOL, H., DURIF, H., MANDET, F., et al. **L'ancienne Auvergne et le Velay. Histoire, archéologie, moeurs, topographie.** Moulins : impr. Desrosiers, 1843-1847.
- **Mémoire en images. Thiers. 2001-2005.**
THERRE, Georges, YTOURNEL, Jacques. **Mémoire en images. Thiers.** Saint-Cyr-sur-Loire : éditions Alain Sutton, 2001-2005. 3 tomes.
Région Auvergne-Rhône-Alpes, SRI, site de Clermont : 63.302, 63.290, 63.350
- **Villes et civilisations urbaines, 18e-20e s. 1992.**
Villes et civilisations urbaines, 18e-20e s. Paris : Larousse, 1992.
- **Le Massif du Mont-Blanc, étude sur sa constitution géodésique et géologique, sur les transformations et sur l'état ancien et moderne de ses glaciers. 1876.**
VIOLLET-LE-DUC, Eugène-Emmanuel. **Le Massif du Mont-Blanc, étude sur sa constitution géodésique et géologique, sur les transformations et sur l'état ancien et moderne de ses glaciers.** Paris : J. Baudry, 1876.

Périodiques

- **Les mots nous apprennent. 1988.**
BECQUEVORT, Raymond. **Les mots nous apprennent.** *Le pays thiernois*, 1988, n° 10.
Région Auvergne-Rhône-Alpes, SRI, site de Clermont
- **La villa del Principe, ou le souvenir d'un Cinquecento somptueux. 2010.**
BENSARD, Eva. **La villa del Principe, ou le souvenir d'un Cinquecento somptueux.** *L'Estampille - L'Objet d'art*, novembre 2010, n° 462.
Région Auvergne-Rhône-Alpes, SRI, site de Clermont
- **Nouvelle traversée de la ville de Thiers. 1984.**
COMBRONDE, Michel. **Nouvelle traversée de la ville de Thiers.** *Le Pays thiernois*, mai 1984, n° 3.
Région Auvergne-Rhône-Alpes, SRI, site de Clermont
- **Paysage urbain : genèse, représentation, enjeux contemporains. 2007.**
CORAJOU, Michel. **Paysage urbain : genèse, représentation, enjeux contemporains.** *Strates*, 2007, n° 13.
Région Auvergne-Rhône-Alpes, SRI, site de Clermont : ARC.409

- **Réinventer Babel. 2010.**
DE JARCY, Xavier. **Réinventer Babel.** *Télérama*, 16 juin 2010, n° 3153.
- **Palais de justice et prisons dans la ville : l'oeuvre de Ledru (1778-1861) en Auvergne. 1995.**
DOUTRE, Marilynne. **Palais de justice et prisons dans la ville : l'oeuvre de Ledru (1778-1861) en Auvergne.** *Histoire de l'Art*, octobre 1995, n° 31.
Région Auvergne-Rhône-Alpes, SRI, site de Clermont : CDP REV
- **Châteaux, villages et villes d'Auvergne au XVe siècle, d'après l'Armorial de Guillaume Revel. 1973.**
FOURNIER, Gabriel. **Châteaux, villages et villes d'Auvergne au XVe siècle, d'après l'Armorial de Guillaume Revel.** *Bibliothèque de la Société française d'archéologie*, 1973, n° 4.
Région Auvergne-Rhône-Alpes, SRI, site de Clermont : AUV.025
- **Géodésie, le temps des satellites. 2009.**
Géodésie, le temps des satellites. *IGN Magazine*, novembre-décembre 2009, n° 56.
Région Auvergne-Rhône-Alpes, SRI, site de Clermont
- **De l'art urbain à l'environnement : Le paysage urbain dans les écrits d'urbanisme en France, 1911-1980. 2007**
JANNIERE, Hélène. **De l'art urbain à l'environnement : le paysage urbain dans les écrits d'urbanisme en France, 1911-1980.** *Strates*, 2007, n° 13.
Région Auvergne-Rhône-Alpes, SRI, site de Clermont : ARC.409
- **La première enceinte au XVe siècle. 1985.**
KRISTOS, André. **La première enceinte au XVe siècle.** *Le pays thiernois*, octobre 1985, n° 6.
Région Auvergne-Rhône-Alpes, SRI, site de Clermont
- **La première enceinte à Thiers. 1990.**
KRISTOS, André. **La première enceinte à Thiers.** *Le pays thiernois*, juin 1990, n° 13.
Région Auvergne-Rhône-Alpes, SRI, site de Clermont
- **La première enceinte - suite. 1992.**
KRISTOS, André. **La première enceinte - suite.** *Le pays thiernois*, octobre 1992, n° 17.
Région Auvergne-Rhône-Alpes, SRI, site de Clermont
- **Tour de maître G. Fournier. 1993.**
KRISTOS, André. **Tour de maître G. Fournier.** *Le pays thiernois*, avril 1993, n° 18.
Région Auvergne-Rhône-Alpes, SRI, site de Clermont
- **Les crozes. 1987.**
KRISTOS, André, BECQUEVORT, Raymond. **Les crozes.** *Le pays thiernois*, juin 1987, n° 9.
Région Auvergne-Rhône-Alpes, SRI, site de Clermont
- **Montagnes et géopolitique. 2002.**
LACOSTE, Yves. **Montagnes et géopolitique.** *Hérodote*, 2002, n° 107.
- **La campagne dans la ville. 2011.**
LASNIER, Jean-François. **La campagne dans la ville.** *Connaissance des arts*, avril 2011, n° 692.
- **Topographie et emprise spatiale d'une petite ville à la fin du Moyen Age : Thiers en Basse-Auvergne. 2010.**

MOREL, David. **Topographie et emprise spatiale d'une petite ville à la fin du Moyen Age : Thiers en Basse-Auvergne.** *Bulletin historique et scientifique de l'Auvergne*, 2010, t. CXI.
Région Auvergne-Rhône-Alpes, SRI, site de Clermont : CDP REV

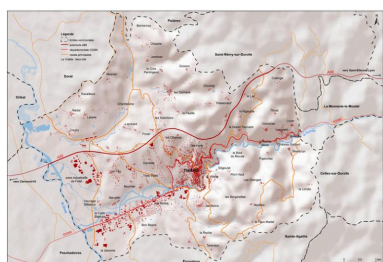
- **Un paysage d'exception : les terrasses de Banyuls. 2009.**
ORLIAC, Danièle. **Un paysage d'exception : les terrasses de Banyuls.** *Maisons paysannes de France*, 2009, n° 174.
- **Construire et habiter la pente. 2005.**
REPIQUET, Jacques. **Construire et habiter la pente.** *Architectures à vivre*, 2005, n° 25.
- **La population de Thiers en 1738. 1987.**
TOURNILHAC, Bruno. **La population de Thiers en 1738.** *Bulletin historique et scientifique de l'Auvergne*, janvier-juin 1987, t. XCIII, n° 692-693, p.349-355.
Région Auvergne-Rhône-Alpes, SRI, site de Clermont : CDP REV
- **Notes et remarques sur l'église Saint-Genès de Thiers, chapelles, vicairies et fondations. 1959.**
TOURNILHAC, Bruno, CHASSAIGNE, Jean. **Notes et remarques sur l'église Saint-Genès de Thiers, chapelles, vicairies et fondations.** *Bulletin de la société des études locales et du Musée*, 1959, n° 19.
- **Paysage au pluriel. Pour une approche ethnologique du paysage. 1995.**
YTHIER, Bruno. **Paysage au pluriel. Pour une approche ethnologique du paysage.** *Ethnologie de la France*, 1995, cahier n° 9.
Région Auvergne-Rhône-Alpes, SRI, site de Clermont : GEO.012

Multimedia

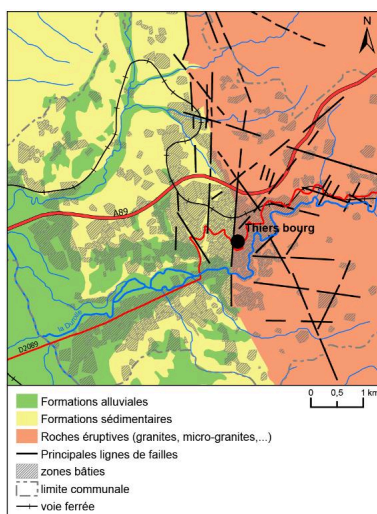
- **Formes urbaines dans le Cantal. Morceaux choisis des structures urbaines dans le Cantal.**
BOUTTES, Fanny. **Formes urbaines dans le Cantal. Morceaux choisis des structures urbaines dans le Cantal.** [en ligne]. Accès Internet : <URL : <http://www.auvergne-inventaire.fr/Les-inventaires/Villes-en-Auvergne/Articles>>
- **L'antique Beyrouth à la lumière des dernières fouilles archéologiques.**
ELAYI, Josette. **L'antique Beyrouth à la lumière des dernières fouilles archéologiques.** [en ligne]. [référence du 25 septembre 2013]. Accès Internet : <URL : http://www.clio.fr/BIBLIOTHEQUE/l_antique_beyrouth_a_la_lumiere_des_dernieres_fouilles_archeologiques.asp>
- **Altitude - Atelier d'architecture en montagne - Synthèse sur la ville d'altitude.**
GUILLAUME, Carlyne. **Altitude - Atelier d'architecture en montagne - Synthèse sur la ville d'altitude.** [en ligne]. [référence du 25 septembre 2013]. Accès Internet : <URL : <http://altitudes-architecture.blogspot.com>>
- **Définitions relatives aux pentes. Rôle de la végétation.**
KHUDER, Hayfa. **Définitions relatives aux pentes. Rôle de la végétation.** [en ligne]. [référence du 25 septembre 2013]. Accès Internet : <URL : http://grenet.drimm.u-bordeaux1.fr/pdf/2007/KHUDER_HAYFA_2007.pdf>
- **RENAUD, Bénédicte, Placer la première loi de planification urbaine (1919-1924) dans la réflexion actuelle : le cas de l'Auvergne.**
RENAUD, Bénédicte. **Placer la première loi de planification urbaine (1919-1924) dans la réflexion actuelle : le cas de l'Auvergne.** [en ligne]. 2010 [référence du 25 septembre 2013]. Accès Internet : <URL : <http://www.auvergne-inventaire.fr/Les-inventaires/Villes-en-Auvergne/Articles>>

- **Augustonemetum : l'agglomération de Clermont et la ville antique. 2009-2013.**
[en ligne]. 2009-2013 [référence du 25 septembre 2013]. Accès Internet : <URL : <http://www.augustonemetum.fr/News/Info-435/Le-forum.html>>
- **[Thiers en 1885].**
[en ligne]. [référence du 25 septembre 2013]. Accès Internet : <URL : <http://escoutoux.net/C-etait-a-Thiers-en-1885>>
- **Montées et descentes à Naples.**
[en ligne]. [référence du 25 septembre 2013]. Accès Internet : <URL : <http://www.danpiz.net/napoli/architettura/SaliteDiscese.htm>>

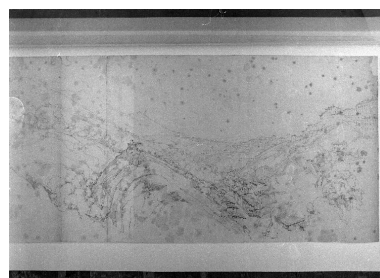
Illustrations



Carte de la commune de Thiers.
Dess. Guylaine Beuparland-Dupuy
IVR83_20126300075NUDA



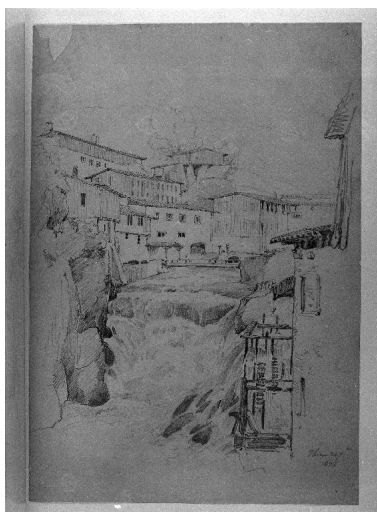
Carte géologique schématique
des environs de Thiers.
Dess. Guylaine Beuparland-Dupuy
IVR83_20126300074NUDA



Vue panoramique de la ville et de la
vallée de la Durolle depuis le nord,
dans la 1ère moitié du 19e siècle.
Phot. Roger Choplain, Autr.
Jules Louis Philippe Coignet
IVR83_20046300097X



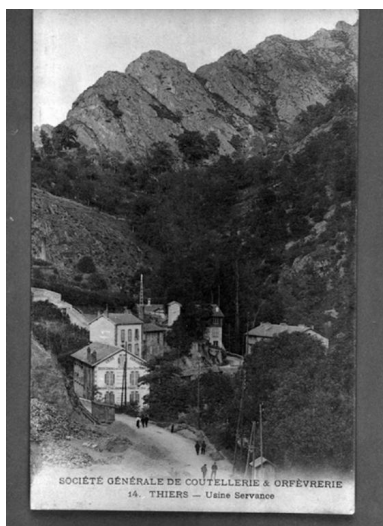
La vallée de la Durolle, vers le
Creux Salien, au début du 19e siècle.
Phot. Roger Choplain, Autr.
Jules Louis Philippe Coignet
IVR83_20046300083X



Le Creux Salien, dans la
vallée de la Durolle, en 1838.
Phot. Roger Choplain, Autr.
Jules Louis Philippe Coignet
IVR83_20046300095X

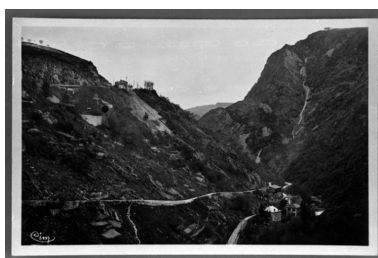


Vue ancienne, probablement
du début du 20e siècle,
des gorges de la Durolle.
Phot. Roger Choplain,
Phot. Roland Maston
IVR83_20026300223X



Vue ancienne du rocher de la Margeride et des gorges de la Durolle.

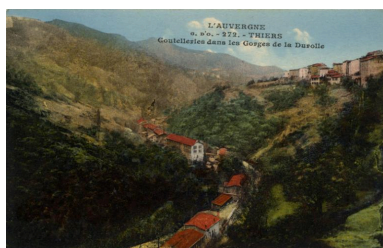
Phot. Roger Choplain,
Phot. Roland Maston
IVR83_20026300074X



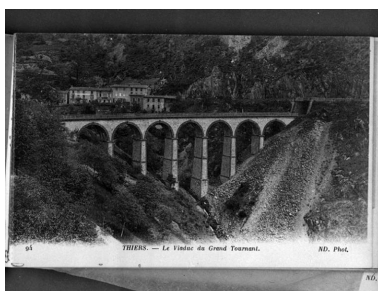
Vue ancienne des gorges de la Durolle en amont de la ville :
en haut, la route de Lyon,
en bas, la rue de l'Industrie.
Phot. Roger Choplain,
Phot. Roland Maston
IVR83_20026300053X



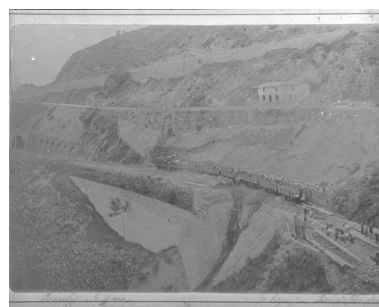
Vue ancienne des gorges de la Durolle en amont de la ville.
Phot. Roger Choplain,
Phot. Roland Maston
IVR83_20026300054X



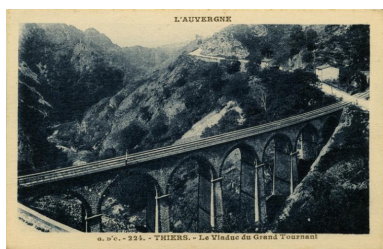
Vue ancienne des gorges de la Durolle dominées par la route de Lyon.
Phot. Jean-Michel Périn,
Autr. Jean Gouttefangeas
IVR83_20116300200NUC2A



Le viaduc du Grand-Tournant et les habitations du lieu-dit, au nord-est de la ville, photographiés vraisemblablement au début du 20e siècle.
Phot. Roger Choplain,
Phot. Roland Maston
IVR83_20026300232X



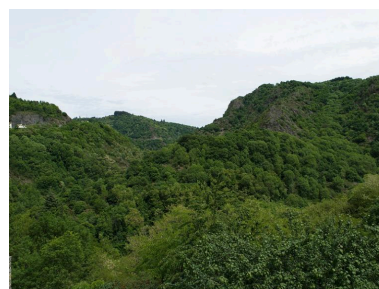
Construction de la ligne de chemin de fer à Boulay, à la fin du 19e siècle.
Phot. Roger Choplain,
Phot. Roland Maston, Phot. Eugeny Pegheon, épouse Bourgade
IVR83_20026300241X



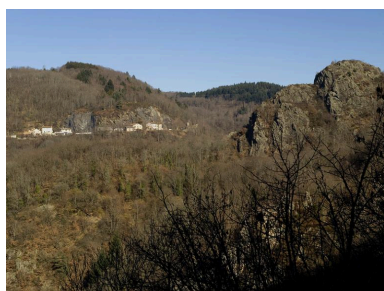
Le viaduc du Grand Tournant, photographié probablement au début du 20e siècle.
Phot. Jean-Michel Périn,
Autr. Jean Gouttefangeas
IVR83_20116300198NUC2A



Les gorges de la Durolle et la route de Lyon en amont de la ville. A l'arrière-plan, la plaine de la Limagne et le massif du Sancy.
Phot. Jean-Michel Périn
IVR83_20116300292NUC4A



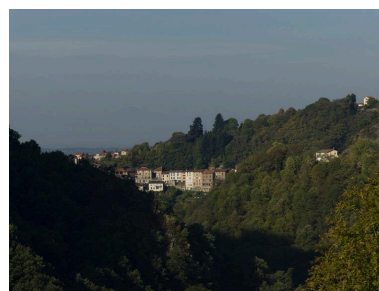
Les gorges de la Durolle en amont de la ville.
Phot. Jean-Michel Périn
IVR83_20116300356NUC4A



Le rocher de la Margeride dominant les gorges de la Durolle.
Phot. Jean-Michel Périn
IVR83_20116300081NUC4A



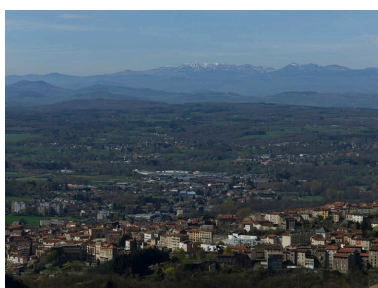
Les gorges de la Durolle en amont de la ville de Thiers.
Phot. Jean-Michel Périn
IVR83_20116301063NUC4A



Les gorges de la Durolle depuis l'amont, et au second plan, les immeubles de la rue de Lyon.
Phot. Jean-Michel Périn
IVR83_20116301112NUC4A



La Vallée des rouets, en amont de la ville : le pont sous la Roche Noire.
Phot. Roger Choplain,
Phot. Roland Maston
IVR83_20036301508X



Le site de la ville depuis les hauteurs de l'est de la commune. A l'arrière-plan, la plaine de la Limagne et le massif du Sancy.
Phot. Jean-Michel Périn
IVR83_20116300297NUC4A



Paysages du nord-est de la commune, en direction de la Montagne thiernoise.
Phot. Jean-Michel Périn
IVR83_20116300489NUC4A



La ville depuis les hauteurs du nord-est. A l'arrière-plan, la plaine de la Limagne, le massif du Sancy et la chaîne des Puys.
Phot. Jean-Michel Périn
IVR83_20116300085NUC4A



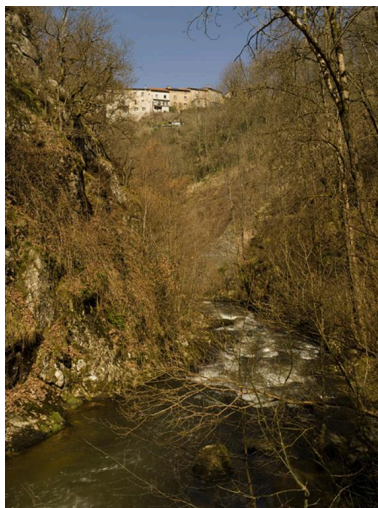
Vue partielle de la ville depuis les hauteurs du nord-est. En arrière-plan, la plaine de la Limagne et le massif du Sancy.
Phot. Jean-Michel Périn
IVR83_20116300105NUC4A



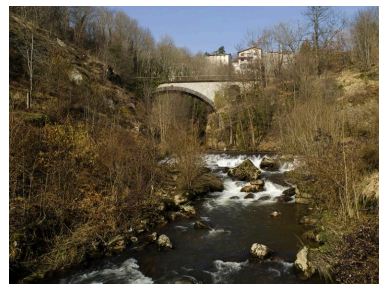
Vue partielle de la ville depuis les hauteurs du nord-est. A l'arrière-plan, la plaine de la Limagne et le massif du Sancy.
Phot. Jean-Michel Périn
IVR83_20116300087NUC4A



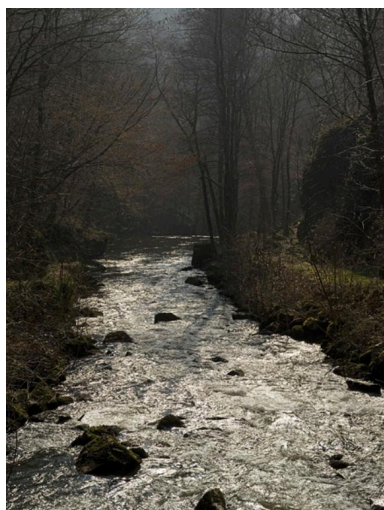
Le "versant" ouest de la ville, tourné vers la plaine.
Phot. Jean-Michel Périn
IVR83_20116300574NUC4A



Vue partielle de la "Vallée des rouets", en amont de la ville, à proximité de Château-Gaillard.
Phot. Jean-Michel Périn
IVR83_20116300261NUC4A



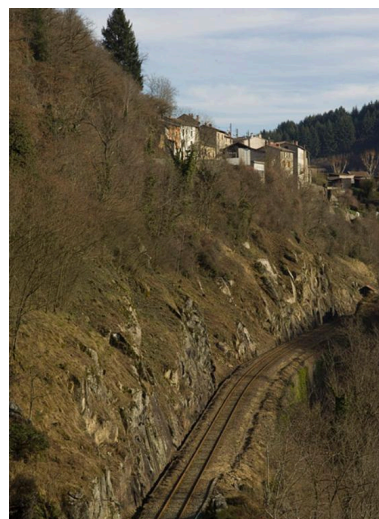
La Durolle enjambée par la voie ferrée, en limite est de la commune, près de Château-Gaillard.
Phot. Jean-Michel Périn
IVR83_20116300219NUC4A



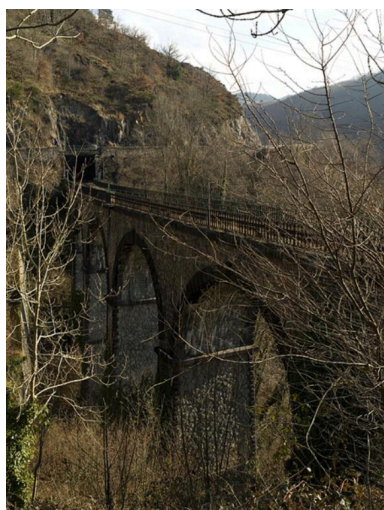
La Durolle en amont de la ville, à la limite est de la commune.
Phot. Jean-Michel Périn
IVR83_20116300222NUC4A



Site de la voie ferrée sur la ligne Thiers - Saint-Etienne : viaduc à proximité du lieu-dit la Roche Noire.
Phot. Jean-Michel Périn
IVR83_20116300145NUC4A



La ligne de chemin de fer Thiers - Saint-Etienne, dans les gorges de la Durolle.
Phot. Jean-Michel Périn
IVR83_20116300012NUC4A



Le lieu-dit Barbarin sur les hauteurs au nord-est de la ville. A l'arrière-plan, la plaine de la Limagne et la chaîne des Dômes.
Phot. Jean-Michel Périn
IVR83_20116300295NUC4A



Le site de la route de Lyon, ici dans sa traversée du lieu-dit Château-Gaillard.
Phot. Jean-Michel Périn
IVR83_20116300090NUC4A

Un viaduc de chemin de fer sur
la ligne Thiers - Saint-Etienne,
à proximité de la Roche-Noire.

Phot. Jean-Michel Périn
IVR83_20116300047NUC4A



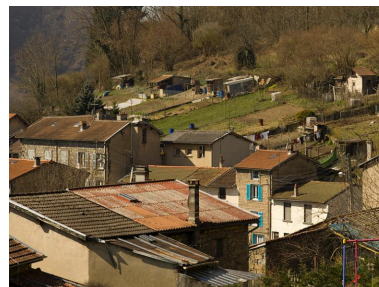
Château-Gaillard, lieu-dit
en bordure de la route de
Lyon, à l'est de la commune.

Phot. Jean-Michel Périn
IVR83_20116300091NUC4A



Lombard, lieu-dit en contre-
haut de Bellevue et de Château-
Gaillard, en limite est de la commune.

Phot. Jean-Michel Périn
IVR83_20116300016NUC4A



Habitations de Château-
Gaillard et jardins sur les pentes.

Phot. Jean-Michel Périn
IVR83_20116300260NUC4A



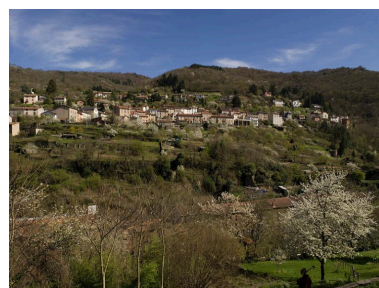
Le quartier de Saint-Roch
et, en contre-haut sur le
versant, le lieu-dit Dégoulat.

Phot. Jean-Michel Périn
IVR83_20116300604NUC4A



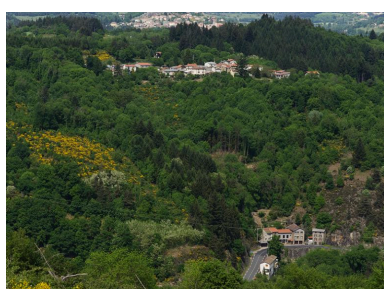
La butte de la chapelle Saint-Roch
depuis l'avenue Pierre-Guérin.

Phot. Jean-Michel Périn
IVR83_20116300346NUC4A



Le faubourg de la Vidalie, sur la
rive gauche de la Durolle, depuis
le versant opposé de la vallée.

Phot. Jean-Michel Périn
IVR83_20116300307NUC4A



Les lieux-dits la Roche Noire
et Granetias, et les paysages
du nord-est de la commune.

Phot. Jean-Michel Périn
IVR83_20116300494NUC4A



Le lieu-dit la Roche, au sud de la
commune. A l'arrière-plan, le massif
du Sancy et la chaîne des Puys.

Phot. Jean-Michel Périn
IVR83_20116300027NUC4A



Le lieu-dit la Londie, en limite est
de la commune, depuis le haut.

Phot. Jean-Michel Périn
IVR83_20116300203NUC4A



Le lieu-dit la Roche Noire, en bordure de la route de Lyon.
Phot. Jean-Michel Périn
IVR83_20116300144NUC4A



Le lieu-dit le Faux-Martel.
Phot. Jean-Michel Périn
IVR83_20116300137NUC4A



Le lieu-dit le Grand-Tournant.
Phot. Jean-Michel Périn
IVR83_20116300046NUC4A



Le lieu-dit les Granges, au sud-est de la commune.
Phot. Jean-Michel Périn
IVR83_20116300067NUC4A



Ateliers de coutellerie en bordure de Durolle, au lieu-dit les Martinets, en limite est de la commune.
Phot. Jean-Michel Périn
IVR83_20116300245NUC4A



Le lieu-dit Madière, au sud-est de la commune.
Phot. Jean-Michel Périn
IVR83_20116300020NUC4A



Vue partielle du lieu-dit Tarenteix depuis le haut. A l'arrière-plan, la plaine de la Limagne et la chaîne des Puys.
Phot. Jean-Michel Périn
IVR83_20116300463NUC4A



Vestiges du vignoble de la commune, au nord de la ville, près du lieu-dit les Garniers.
Phot. Jean-Michel Périn
IVR83_20116301106NUC4A



Vestiges du vignoble de la commune, au nord de la ville, près du lieu-dit les Garniers.
Phot. Jean-Michel Périn
IVR83_20116301108NUC4A

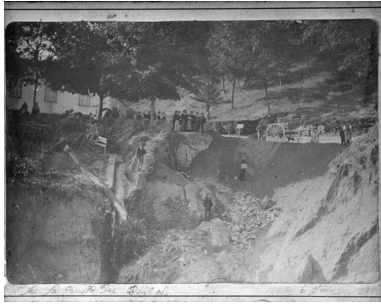


Vestiges du vignoble de la commune, à l'ouest de la ville, près du lieu-dit la Croix du Branle.
Phot. Jean-Michel Périn
IVR83_20116301103NUC4A



Le cimetière Saint-Jean, sur la pente.
Phot. Jean-Michel Périn
IVR83_20096300370NUC4A

Vestiges du vignoble thiernois
aux environs des Garniers.
Phot. Jean-Michel Périn
IVR83_20116301107NUC4A



Un éboulement (?) sur la
commune de Thiers, route du
Pontel, au début du 20e siècle.
Phot. Roger Choplain,
Phot. Roland Maston, Autr.
Eugeny Pegheon, épouse Bourgade
IVR83_20026300243X

Dossiers liés

Dossier(s) de synthèse :

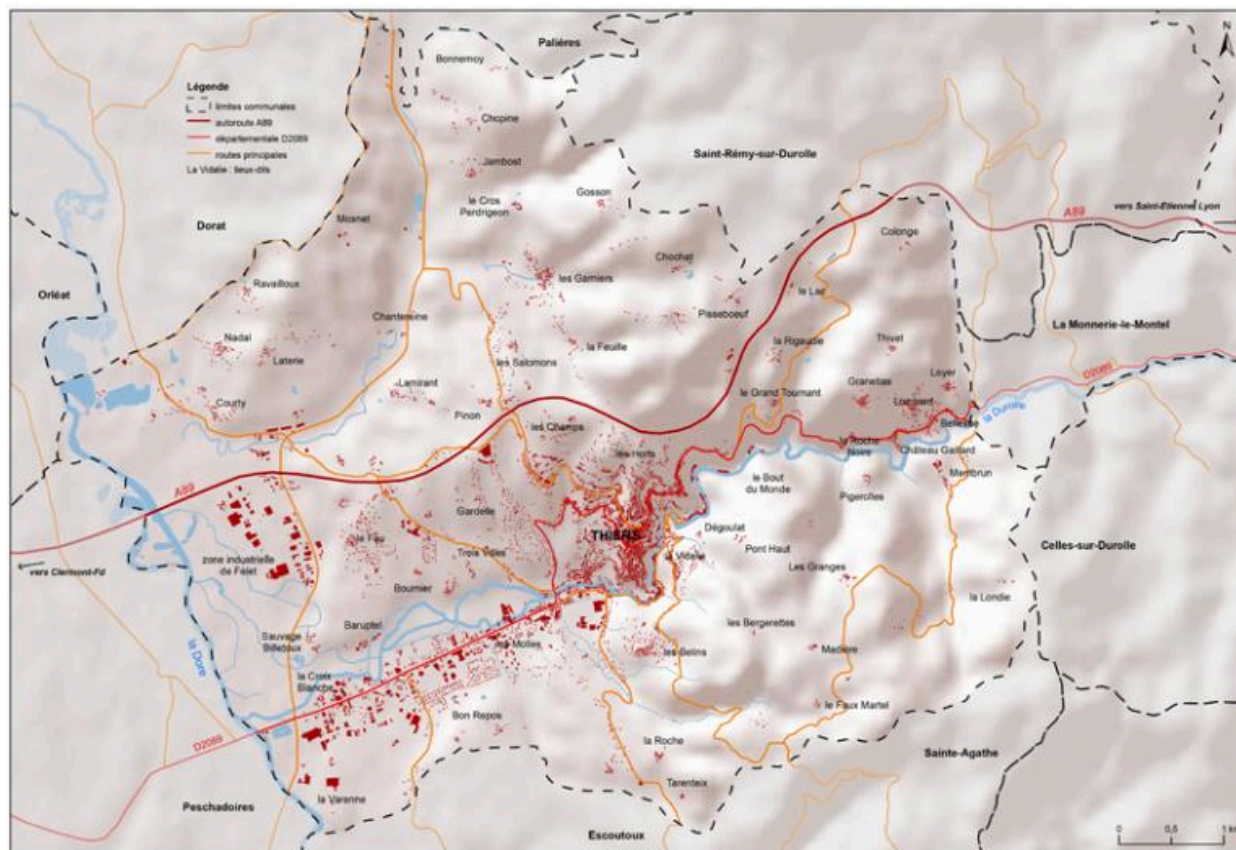
Présentation de l'enquête thématique régionale "Pentes de la commune de Thiers" (IA63001223) Auvergne, Puy-de-Dôme, Thiers

Oeuvres en rapport :

Ville de Thiers (IA63001225) Auvergne, Puy-de-Dôme, Thiers

Auteur(s) du dossier : Brigitte Ceroni

Copyright(s) : © Région Auvergne - Inventaire général du Patrimoine culturel

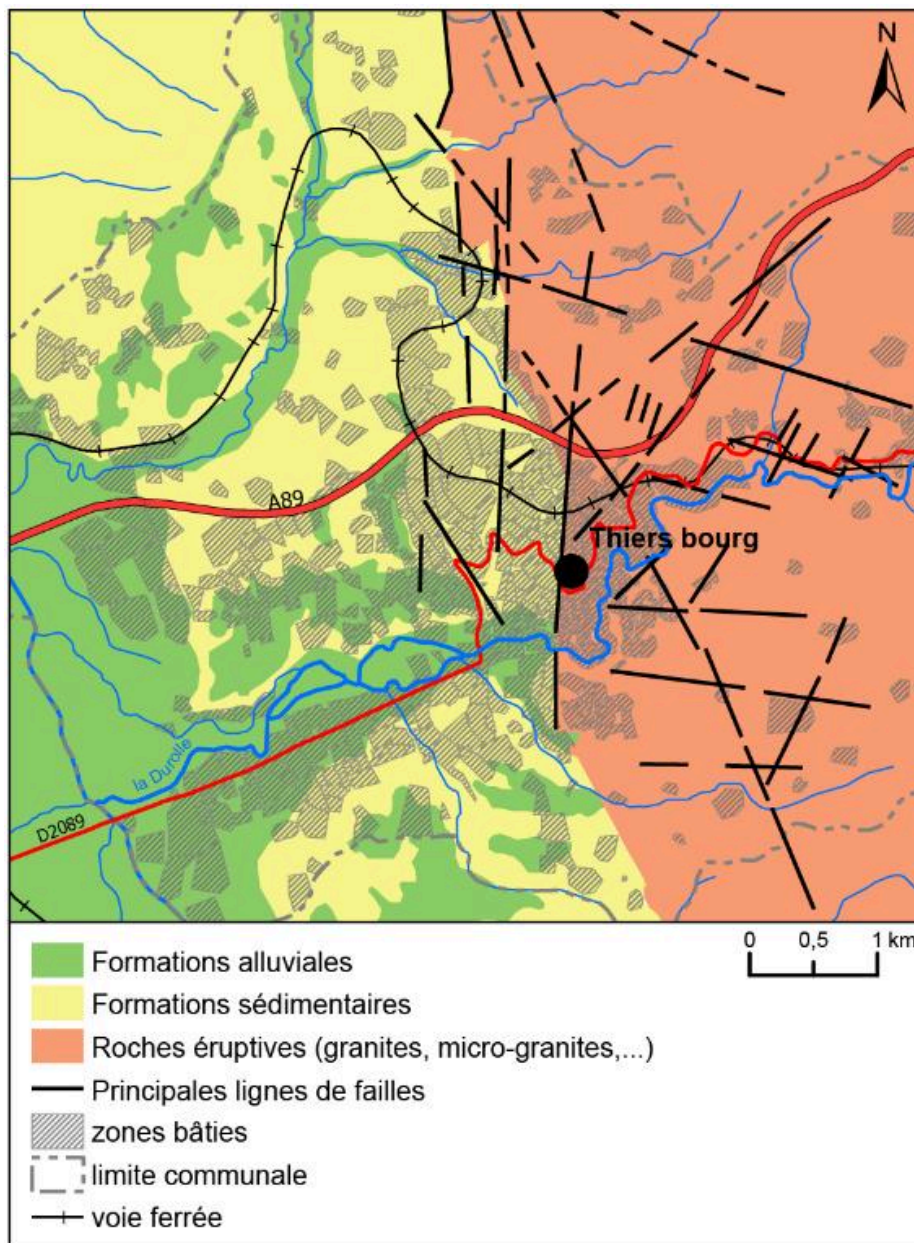


Carte de la commune de Thiers.

IVR83_20126300075NUDA

Auteur de l'illustration : Guylaine Beauparland-Dupuy

© Région Auvergne - Inventaire général du Patrimoine culturel, ADAGP
communication libre, reproduction soumise à autorisation



Carte géologique schématique des environs de Thiers.

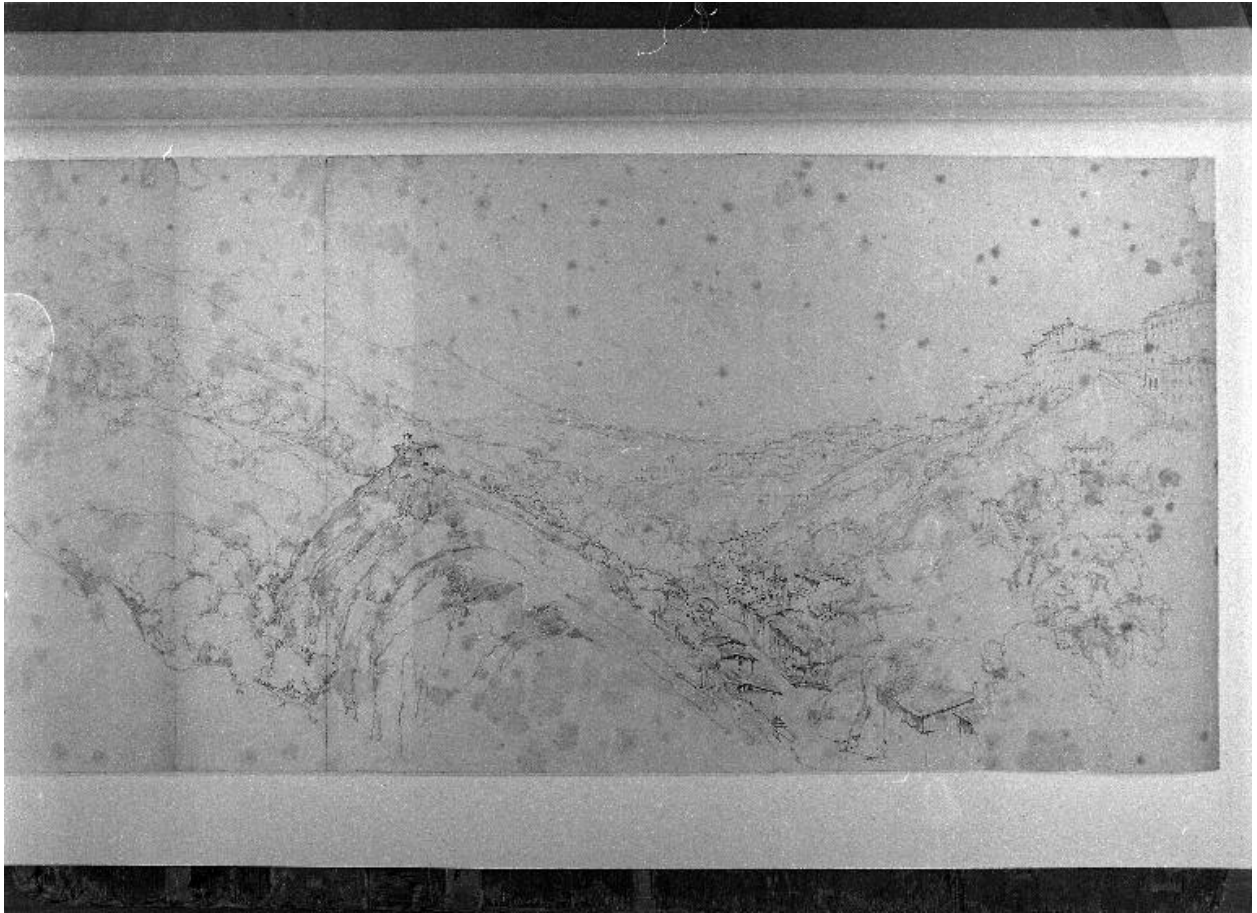
Référence du document reproduit :

- **Carte géologique de la France à 1/50 000 - Thiers XXVI-31. 1976.**
Carte géologique de la France à 1/50 000 - Thiers XXVI-31. BRGM, 1976. 1 carte : en couleurs.
Région Auvergne-Rhône-Alpes, SRI, site de Clermont

IVR83_20126300074NUDA

Auteur de l'illustration : Guylaine Beuparland-Dupuy

© Région Auvergne - Inventaire général du Patrimoine culturel, ADAGP
communication libre, reproduction soumise à autorisation



Vue panoramique de la ville et de la vallée de la Durolle depuis le nord, dans la 1ère moitié du 19e siècle.

Référence du document reproduit :

- **Vue panoramique de la ville et de la vallée de la Durolle depuis le nord. 1ère moitié du 19e siècle.**
[**Vue panoramique de la ville et de la vallée de la Durolle depuis le nord ; à gauche, la chapelle Saint-Roch sur sa butte**], dessin au crayon, par Jules-Louis Coignet, s.d. [1ère moitié du 19e siècle].
Musée d'art Roger-Quilliot à Clermont-Ferrand : 983.31.1

IVR83_20046300097X

Auteur de l'illustration : Roger Choplain

Auteur du document reproduit : Jules Louis Philippe Coignet

© Région Auvergne - Inventaire général du Patrimoine culturel, ADAGP ; © Ville de Clermont-Ferrand, Musée d'Art Roger Quilliot (MARQ)

reproduction soumise à autorisation du titulaire des droits d'exploitation



La vallée de la Durolle, vers le Creux Salien, au début du 19e siècle.

Référence du document reproduit :

- **Thiers, le Creux Salien, dans la vallée de la Durolle. 1838.**
Thiers, le Creux Salien, dans la vallée de la Durolle, dessin au crayon, par Jules-Louis Coignet, 1er octobre 1838.
Musée d'art Roger-Quilliot à Clermont-Ferrand : 2918

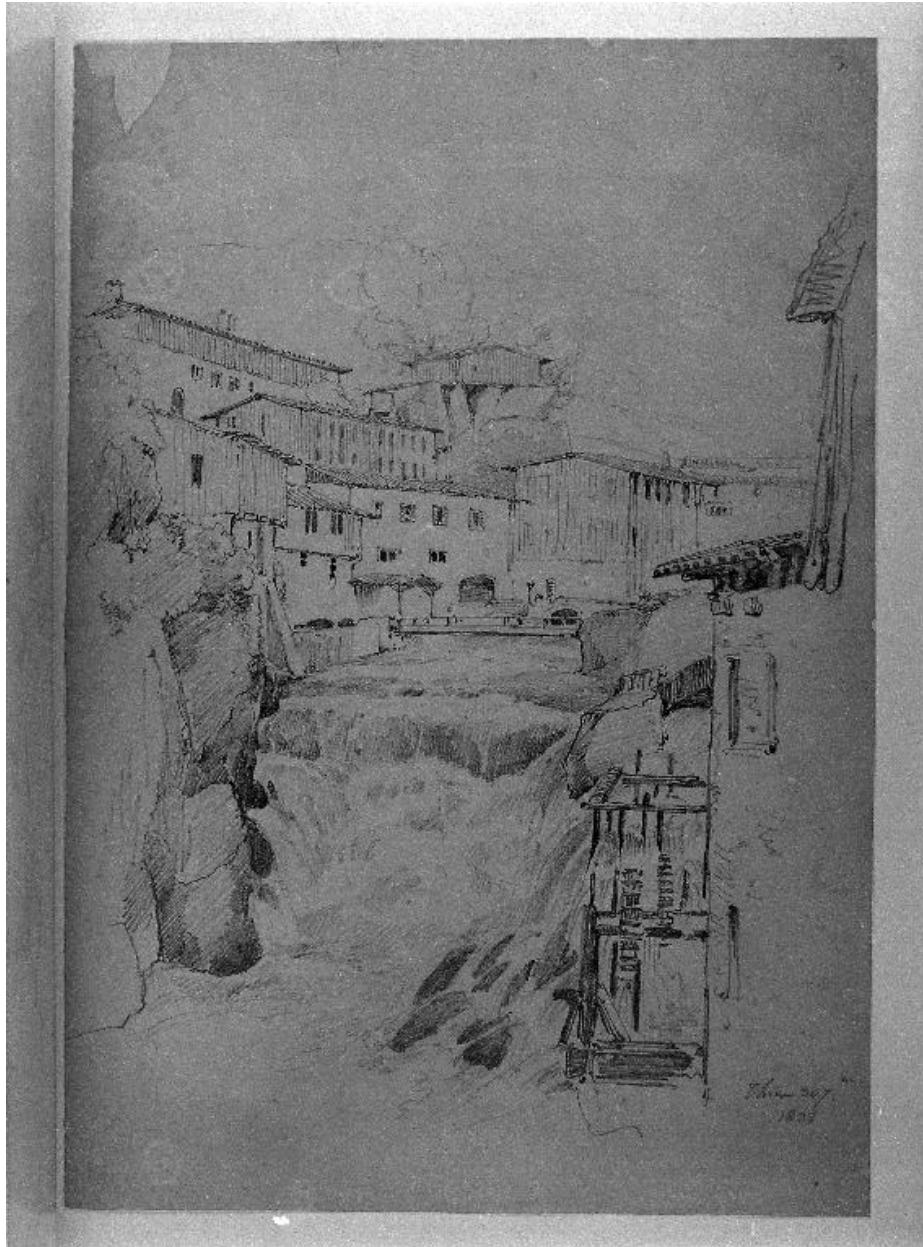
IVR83_20046300083X

Auteur de l'illustration : Roger Choplain

Auteur du document reproduit : Jules Louis Philippe Coignet

© Région Auvergne - Inventaire général du Patrimoine culturel, ADAGP ; © Ville de Clermont-Ferrand, Musée d'Art Roger Quilliot (MARQ)

reproduction soumise à autorisation du titulaire des droits d'exploitation



Le Creux Salien, dans la vallée de la Durolle, en 1838.

Référence du document reproduit :

- **"Thiers [vue du Creux Salien, dans la vallée de la Durolle]". 1838.**
Thiers [vue du Creux Salien, dans la vallée de la Durolle], dessin au crayon, par Jules-Louis Coignet, 30 septembre 1838.
Musée d'art Roger-Quilliot à Clermont-Ferrand : 2957

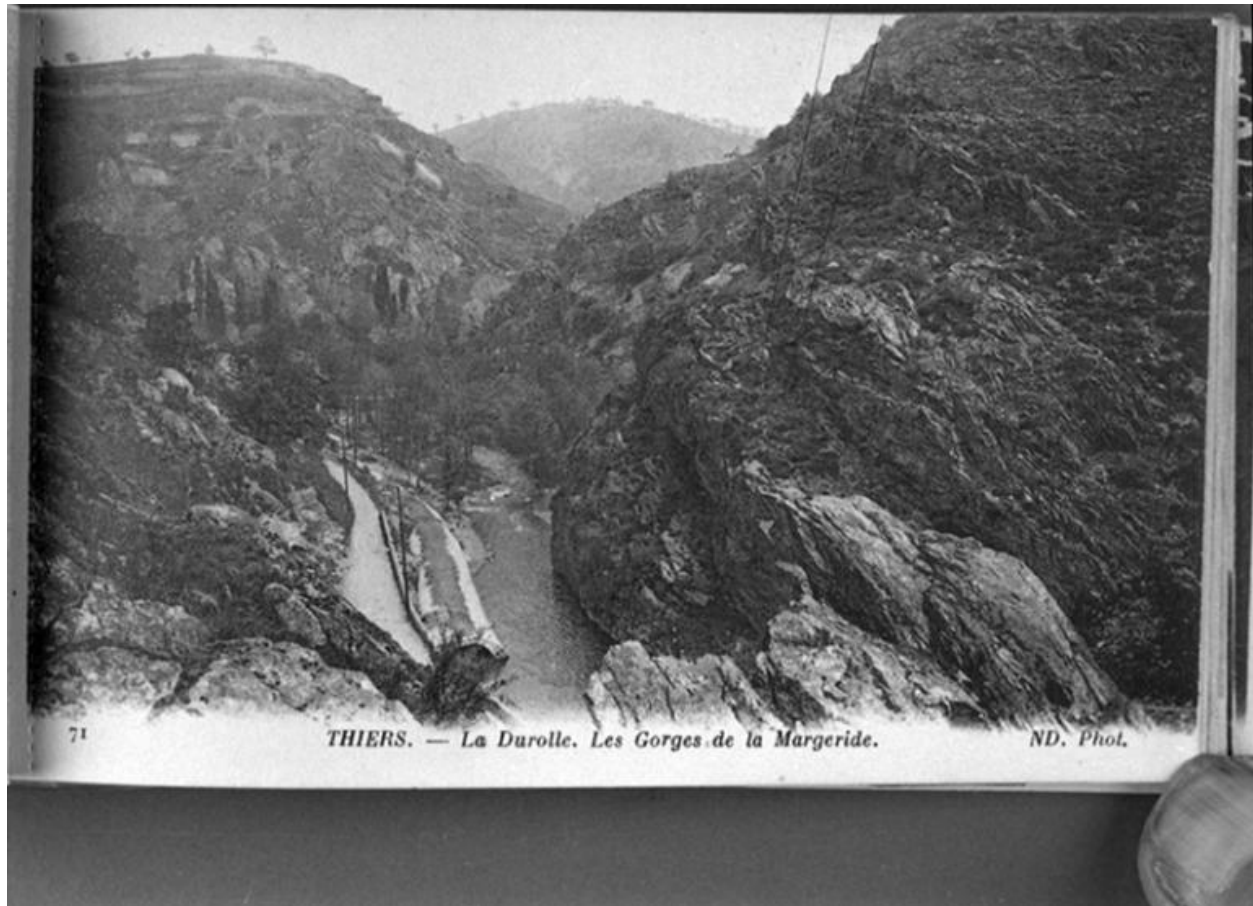
IVR83_20046300095X

Auteur de l'illustration : Roger Choplain

Auteur du document reproduit : Jules Louis Philippe Coignet

© Région Auvergne - Inventaire général du Patrimoine culturel, ADAGP ; © Ville de Clermont-Ferrand, Musée d'Art Roger Quilliot (MARQ)

reproduction soumise à autorisation du titulaire des droits d'exploitation



Vue ancienne, probablement du début du 20e siècle, des gorges de la Durolle.

Référence du document reproduit :

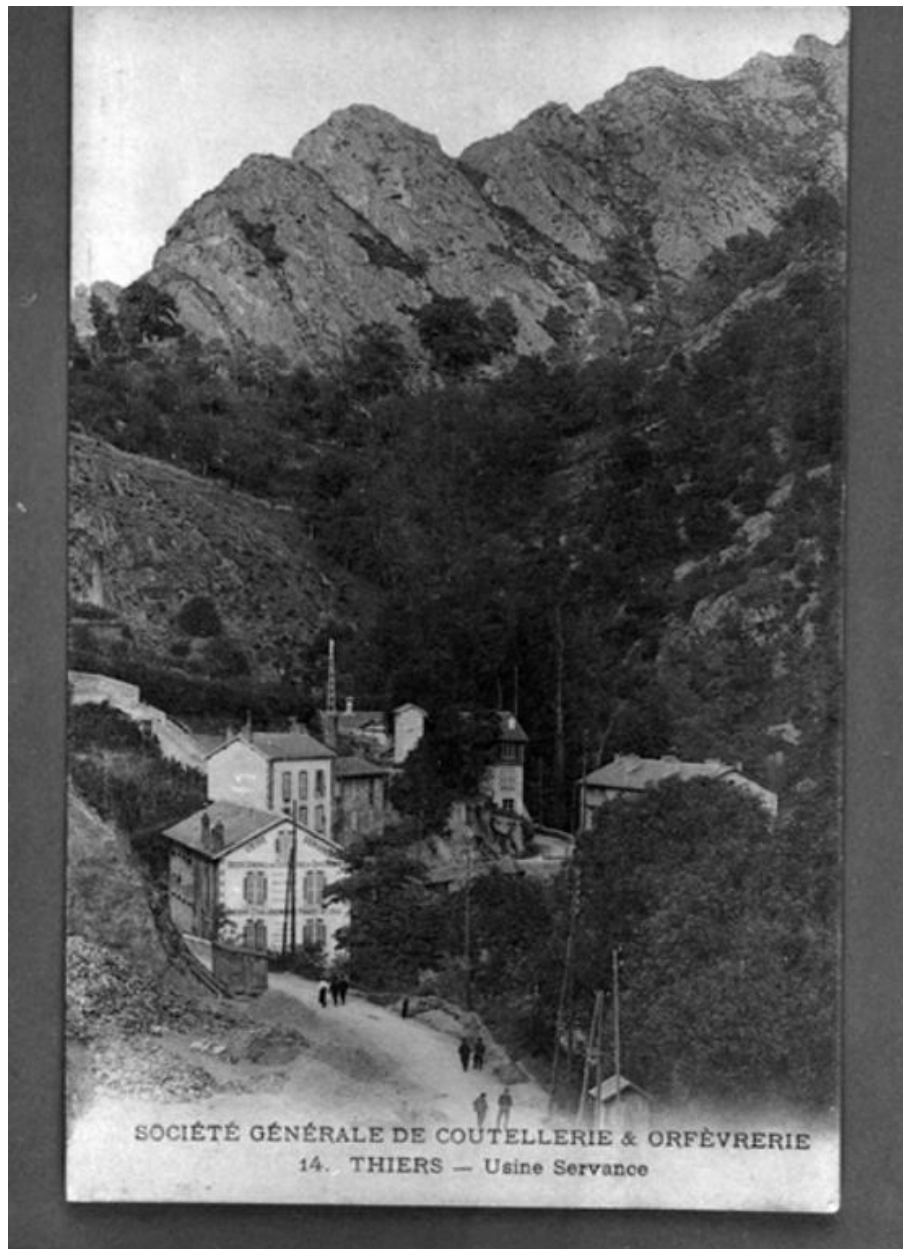
- **"THIERS. - La Durolle. Les gorges de la Margeride."**
THIERS. - La Durolle. Les gorges de la Margeride., carte postale noir & blanc, n° catalogue 71, ND photographe, s.d. [début du 20e siècle ?].
Collection particulière

IVR83_20026300223X

Auteur de l'illustration : Roger Choplain, Auteur de l'illustration : Roland Maston

© Région Auvergne - Inventaire général du Patrimoine culturel, ADAGP

communication libre, reproduction soumise à autorisation



Vue ancienne du rocher de la Margeride et des gorges de la Durolle.

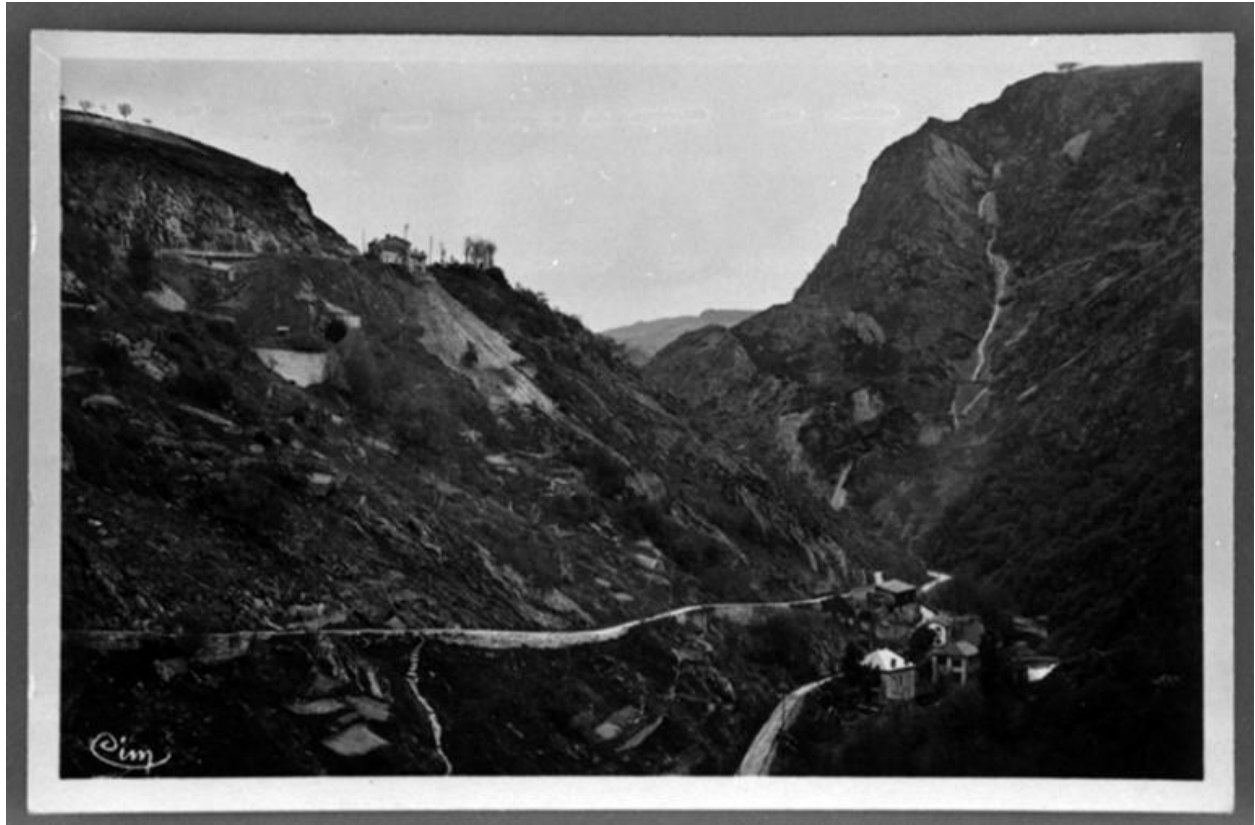
Référence du document reproduit :

- **"Société générale de coutellerie et orfèvrerie. THIERS - Usine Servance"**
Société générale de coutellerie et orfèvrerie. THIERS - Usine Servance, carte postale noir & blanc, n° catalogue 14, s.n., s.d. [début 20e siècle ?].
Musée de la Coutellerie de Thiers

IVR83_20026300074X

Auteur de l'illustration : Roger Choplain, Auteur de l'illustration : Roland Maston

© Région Auvergne - Inventaire général du Patrimoine culturel, ADAGP ; © Ville de Thiers
reproduction soumise à autorisation du titulaire des droits d'exploitation



Vue ancienne des gorges de la Durolle en amont de la ville : en haut, la route de Lyon, en bas, la rue de l'Industrie.

Référence du document reproduit :

- **Vue des gorges de la Durolle en amont de la ville.**
[Vue des gorges de la Durolle en amont de la ville], carte postale noir & blanc, s.n., CIM éditeur, s.d.
Musée de la Coutellerie de Thiers

IVR83_20026300053X

Auteur de l'illustration : Roger Choplain, Auteur de l'illustration : Roland Maston

© Région Auvergne - Inventaire général du Patrimoine culturel, ADAGP ; © Ville de Thiers
reproduction soumise à autorisation du titulaire des droits d'exploitation



Vue ancienne des gorges de la Durolle en amont de la ville.

Référence du document reproduit :

- **"THIERS. - La vallée de la Margeride"**.
THIERS. - La vallée de la Margeride, carte postale noir & blanc, n° catalogue 45, s.n., s.d.
Musée de la Coutellerie de Thiers

IVR83_20026300054X

Auteur de l'illustration : Roger Choplain, Auteur de l'illustration : Roland Maston

© Région Auvergne - Inventaire général du Patrimoine culturel, ADAGP ; © Ville de Thiers
reproduction soumise à autorisation du titulaire des droits d'exploitation



Vue ancienne des gorges de la Durolle dominées par la route de Lyon.

Référence du document reproduit :

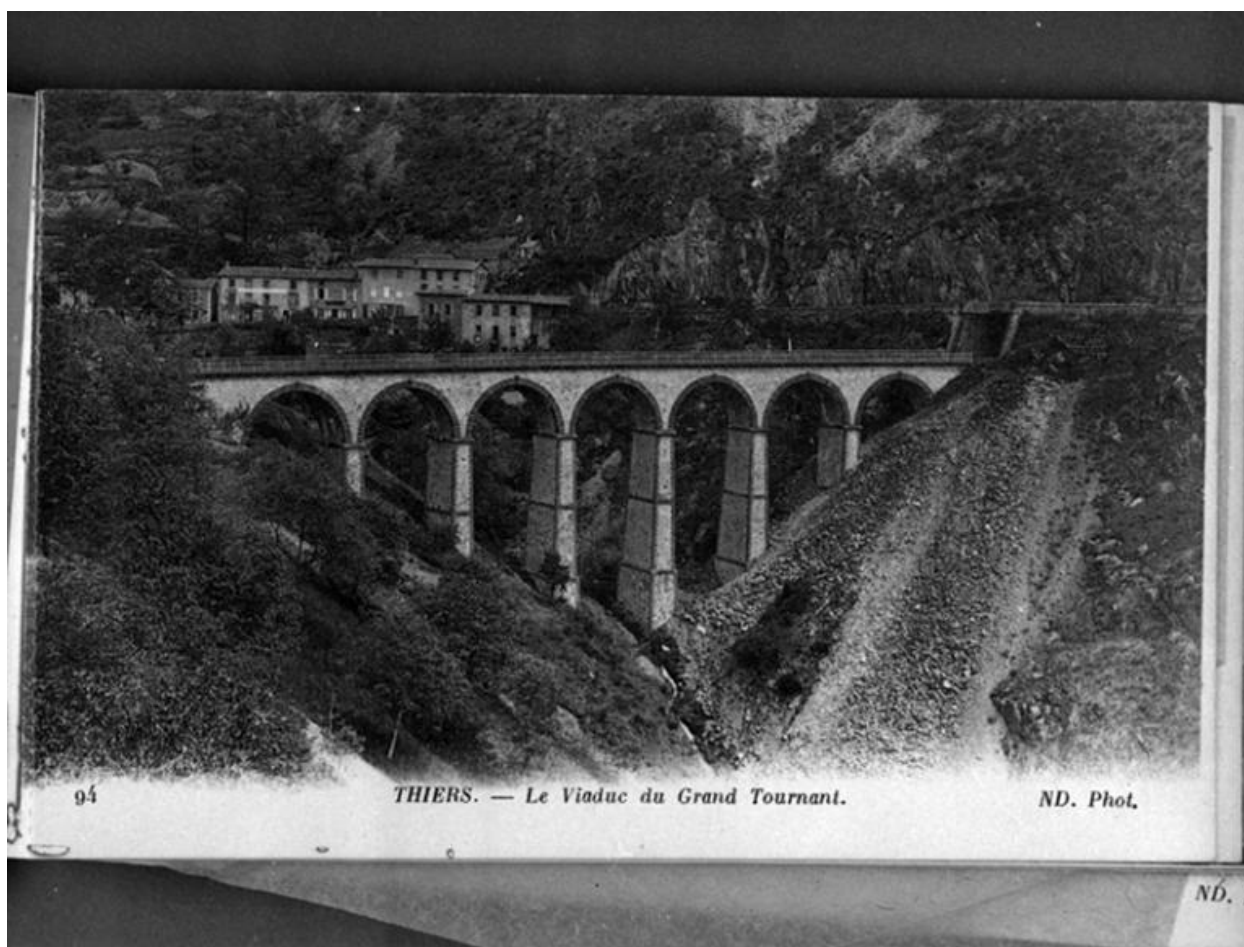
- **"THIERS - Coutelleries dans les Gorges de la Durolle".**
THIERS - Coutelleries dans les Gorges de la Durolle, carte postale noir & blanc colorisée, collection "L'AUVERGNE", n° catalogue 272, par G. d'O [Gouttefangeas à Olliergues], s.d. [début du 20e siècle ?].
Collection particulière

IVR83_20116300200NUC2A

Auteur de l'illustration : Jean-Michel Périn

Auteur du document reproduit : Jean Gouttefangeas

© Région Auvergne - Inventaire général du Patrimoine culturel, ADAGP
communication libre, reproduction soumise à autorisation



Le viaduc du Grand-Tournant et les habitations du lieu-dit, au nord-est de la ville, photographiés vraisemblablement au début du 20e siècle.

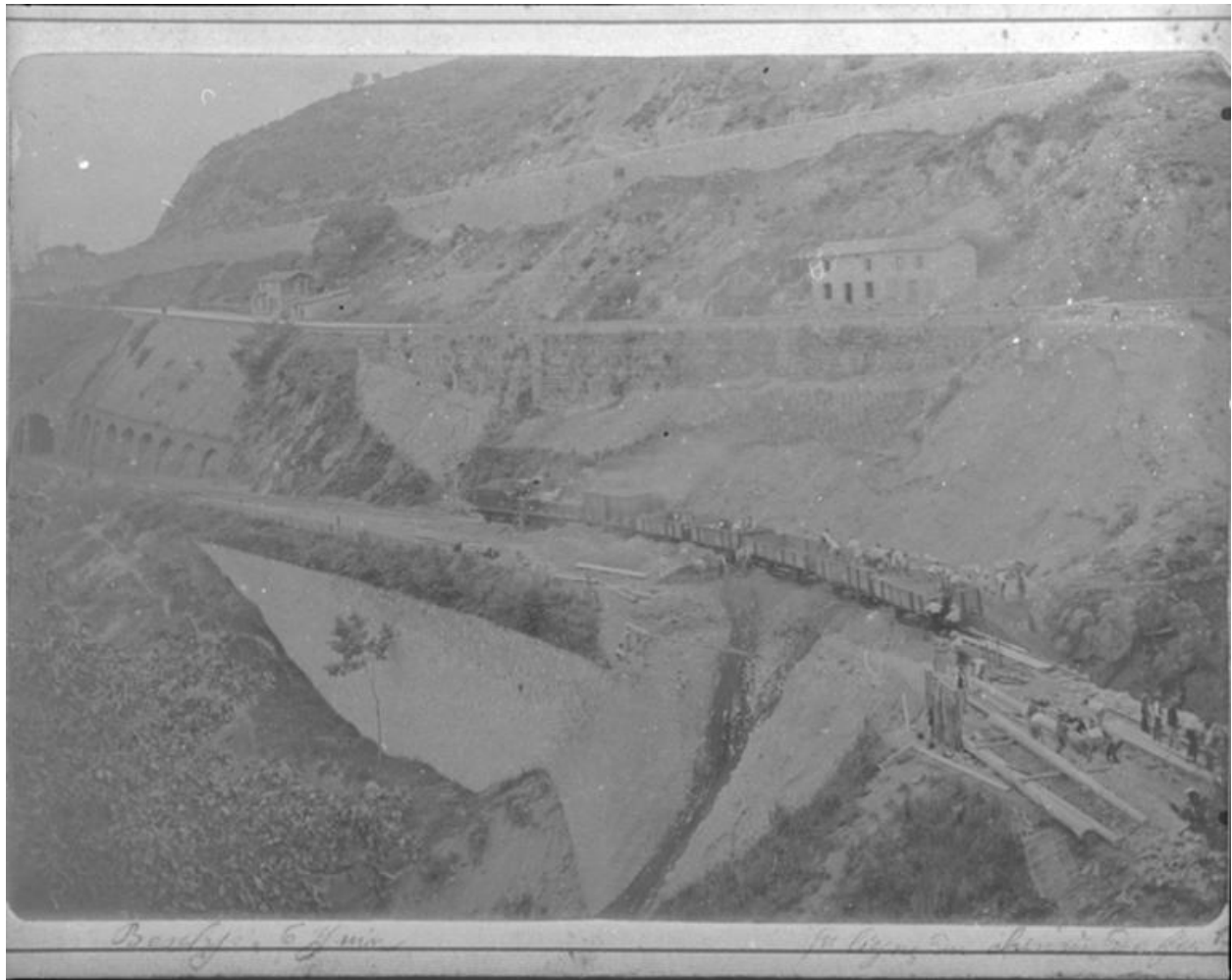
Référence du document reproduit :

- **"THIERS. - Le Viaduc du Grand Tournant."**
THIERS. - Le Viaduc du Grand Tournant., carte postale noir & blanc, n° catalogue 94, par ND photographe, s.d. [début du 20e siècle ?].
Collection particulière

IVR83_20026300232X

Auteur de l'illustration : Roger Choplain, Auteur de l'illustration : Roland Maston

© Région Auvergne - Inventaire général du Patrimoine culturel, ADAGP
communication libre, reproduction soumise à autorisation



Construction de la ligne de chemin de fer à Boulay, à la fin du 19e siècle.

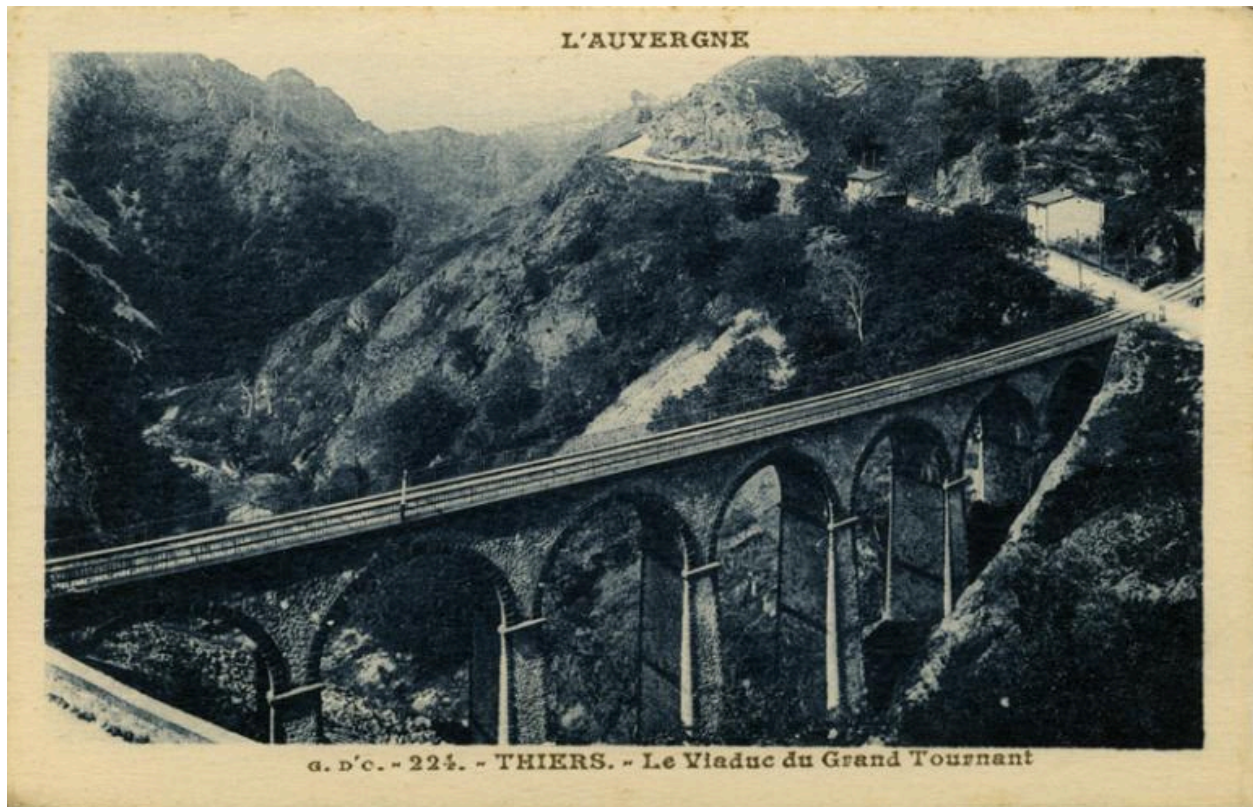
Référence du document reproduit :

- **Construction de la ligne de chemin de fer à Boulay. Fin du 19e siècle ?**
Construction de la ligne de chemin de fer à Boulay, photographie noir & blanc, par Eugeny Pegheon épouse Bourgade, [fin du 19e siècle ?].
Collection particulière

IVR83_20026300241X

Auteur de l'illustration : Roger Choplain, Auteur de l'illustration : Roland Maston, Auteur de l'illustration : Eugeny Pegheon, épouse Bourgade

© Région Auvergne - Inventaire général du Patrimoine culturel, ADAGP
communication libre, reproduction soumise à autorisation



Le viaduc du Grand Tournant, photographié probablement au début du 20e siècle.

Référence du document reproduit :

- **"THIERS - Le Viaduc du Grand Tournant"**
THIERS.- Le viaduc du Grand Tournant, carte postale noir & blanc, collection "L'AUVERGNE", n° catalogue 224, par G. d'O [Gouttefangeas à Olliergues], s.d.
Collection particulière

IVR83_20116300198NUC2A

Auteur de l'illustration : Jean-Michel Périn

Auteur du document reproduit : Jean Gouttefangeas

© Région Auvergne - Inventaire général du Patrimoine culturel, ADAGP
communication libre, reproduction soumise à autorisation



Les gorges de la Durolle et la route de Lyon en amont de la ville. A l'arrière-plan, la plaine de la Limagne et le massif du Sancy.

IVR83_20116300292NUC4A

Auteur de l'illustration : Jean-Michel Périn

© Région Auvergne - Inventaire général du Patrimoine culturel, ADAGP
communication libre, reproduction soumise à autorisation

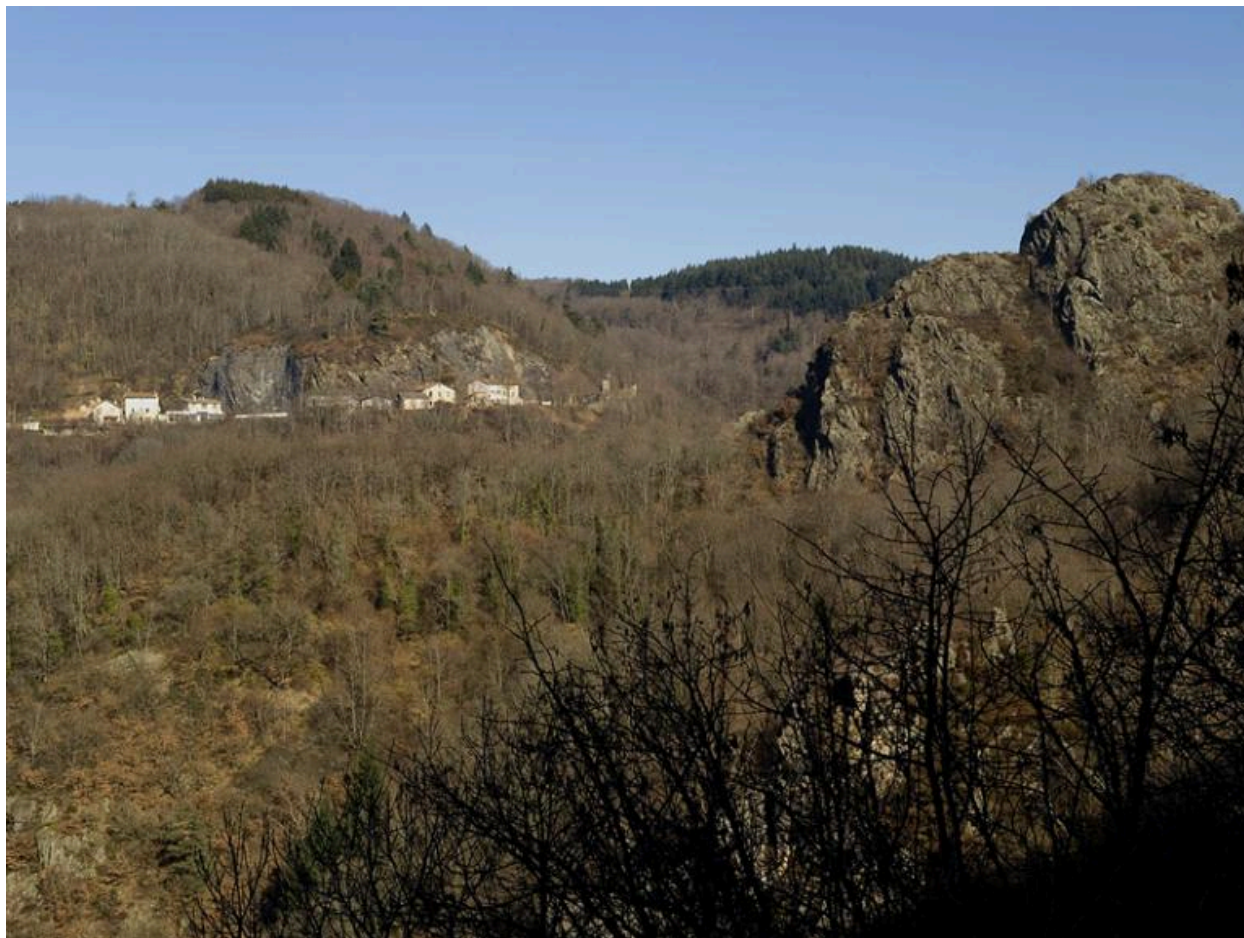


Les gorges de la Durolle en amont de la ville.

IVR83_20116300356NUC4A

Auteur de l'illustration : Jean-Michel Périn

© Région Auvergne - Inventaire général du Patrimoine culturel, ADAGP
communication libre, reproduction soumise à autorisation



Le rocher de la Margeride dominant les gorges de la Durolle.

IVR83_20116300081NUC4A

Auteur de l'illustration : Jean-Michel Périn

© Région Auvergne - Inventaire général du Patrimoine culturel, ADAGP
communication libre, reproduction soumise à autorisation



Les gorges de la Durolle en amont de la ville de Thiers.

IVR83_20116301063NUC4A

Auteur de l'illustration : Jean-Michel Périn

© Région Auvergne - Inventaire général du Patrimoine culturel, ADAGP
communication libre, reproduction soumise à autorisation



Les gorges de la Durolle depuis l'amont, et au second plan, les immeubles de la rue de Lyon.

IVR83_20116301112NUC4A

Auteur de l'illustration : Jean-Michel Périn

© Région Auvergne - Inventaire général du Patrimoine culturel, ADAGP
communication libre, reproduction soumise à autorisation



La Vallée des rouets, en amont de la ville : le pont sous la Roche Noire.

IVR83_20036301508X

Auteur de l'illustration : Roger Choplain, Auteur de l'illustration : Roland Maston

© Région Auvergne - Inventaire général du Patrimoine culturel, ADAGP
communication libre, reproduction soumise à autorisation



Le site de la ville depuis les hauteurs de l'est de la commune. A l'arrière-plan, la plaine de la Limagne et le massif du Sancy.

IVR83_20116300297NUC4A

Auteur de l'illustration : Jean-Michel Périn

© Région Auvergne - Inventaire général du Patrimoine culturel, ADAGP
communication libre, reproduction soumise à autorisation



Paysages du nord-est de la commune, en direction de la Montagne thiernoise.

IVR83_20116300489NUC4A

Auteur de l'illustration : Jean-Michel Périn

© Région Auvergne - Inventaire général du Patrimoine culturel, ADAGP
communication libre, reproduction soumise à autorisation



La ville depuis les hauteurs du nord-est. A l'arrière-plan, la plaine de la Limagne, le massif du Sancy et la chaîne des Puys.

IVR83_20116300085NUC4A

Auteur de l'illustration : Jean-Michel Périn

© Région Auvergne - Inventaire général du Patrimoine culturel, ADAGP
communication libre, reproduction soumise à autorisation



Vue partielle de la ville depuis les hauteurs du nord-est. En arrière-plan, la plaine de la Limagne et le massif du Sancy.

IVR83_20116300105NUC4A

Auteur de l'illustration : Jean-Michel Périn

© Région Auvergne - Inventaire général du Patrimoine culturel, ADAGP
communication libre, reproduction soumise à autorisation



Vue partielle de la ville depuis les hauteurs du nord-est. A l'arrière-plan, la plaine de la Limagne et le massif du Sancy.

IVR83_20116300087NUC4A

Auteur de l'illustration : Jean-Michel Périn

© Région Auvergne - Inventaire général du Patrimoine culturel, ADAGP
communication libre, reproduction soumise à autorisation



Le "versant" ouest de la ville, tourné vers la plaine.

IVR83_20116300574NUC4A

Auteur de l'illustration : Jean-Michel Périn

© Région Auvergne - Inventaire général du Patrimoine culturel, ADAGP
communication libre, reproduction soumise à autorisation



Vue partielle de la "Vallée des rouets", en amont de la ville, à proximité de Château-Gaillard.

IVR83_20116300261NUC4A

Auteur de l'illustration : Jean-Michel Périn

© Région Auvergne - Inventaire général du Patrimoine culturel, ADAGP
communication libre, reproduction soumise à autorisation

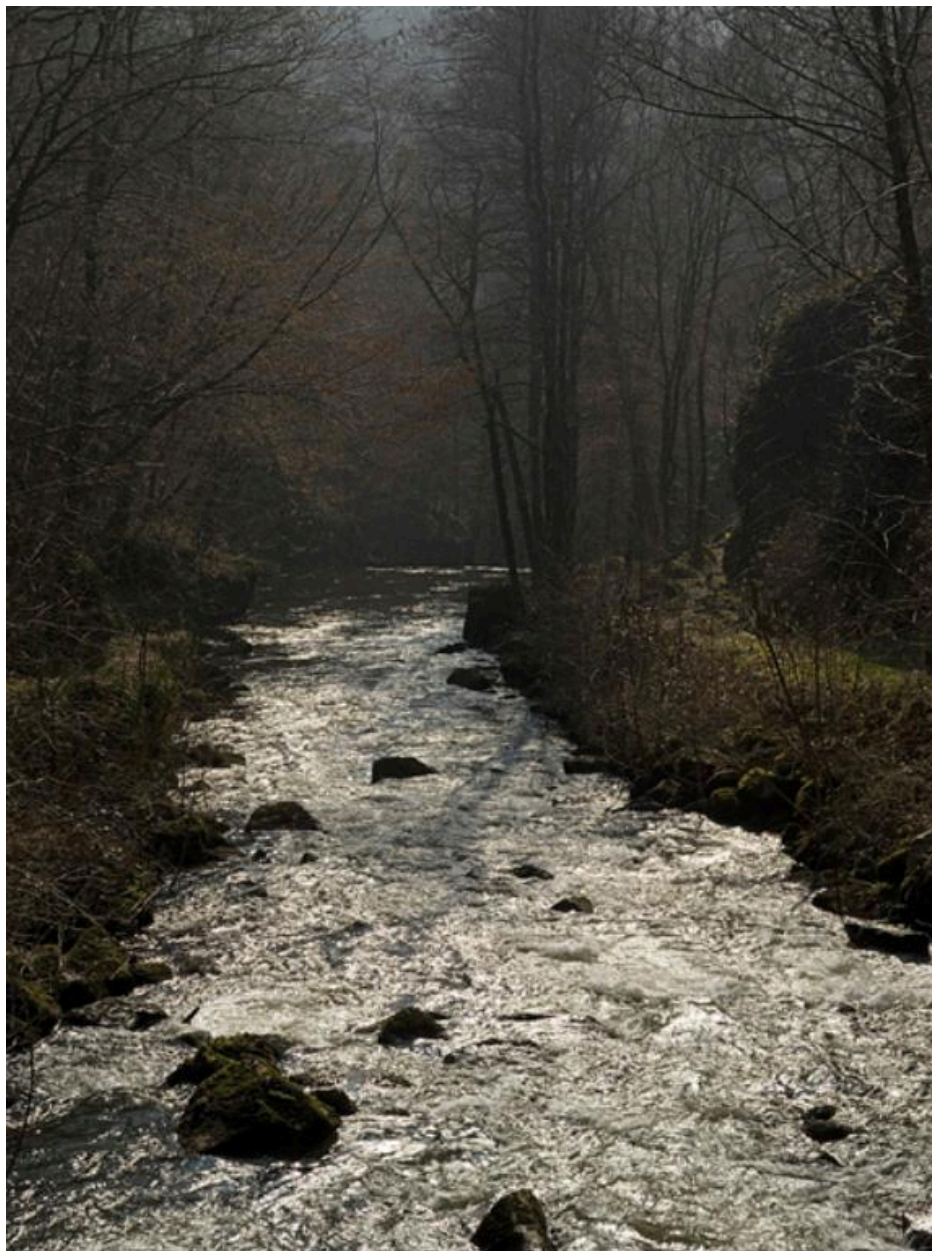


La Durolle enjambée par la voie ferrée, en limite est de la commune, près de Château-Gaillard.

IVR83_20116300219NUC4A

Auteur de l'illustration : Jean-Michel Périn

© Région Auvergne - Inventaire général du Patrimoine culturel, ADAGP
communication libre, reproduction soumise à autorisation



La Durolle en amont de la ville, à la limite est de la commune.

IVR83_20116300222NUC4A

Auteur de l'illustration : Jean-Michel Périn

© Région Auvergne - Inventaire général du Patrimoine culturel, ADAGP
communication libre, reproduction soumise à autorisation

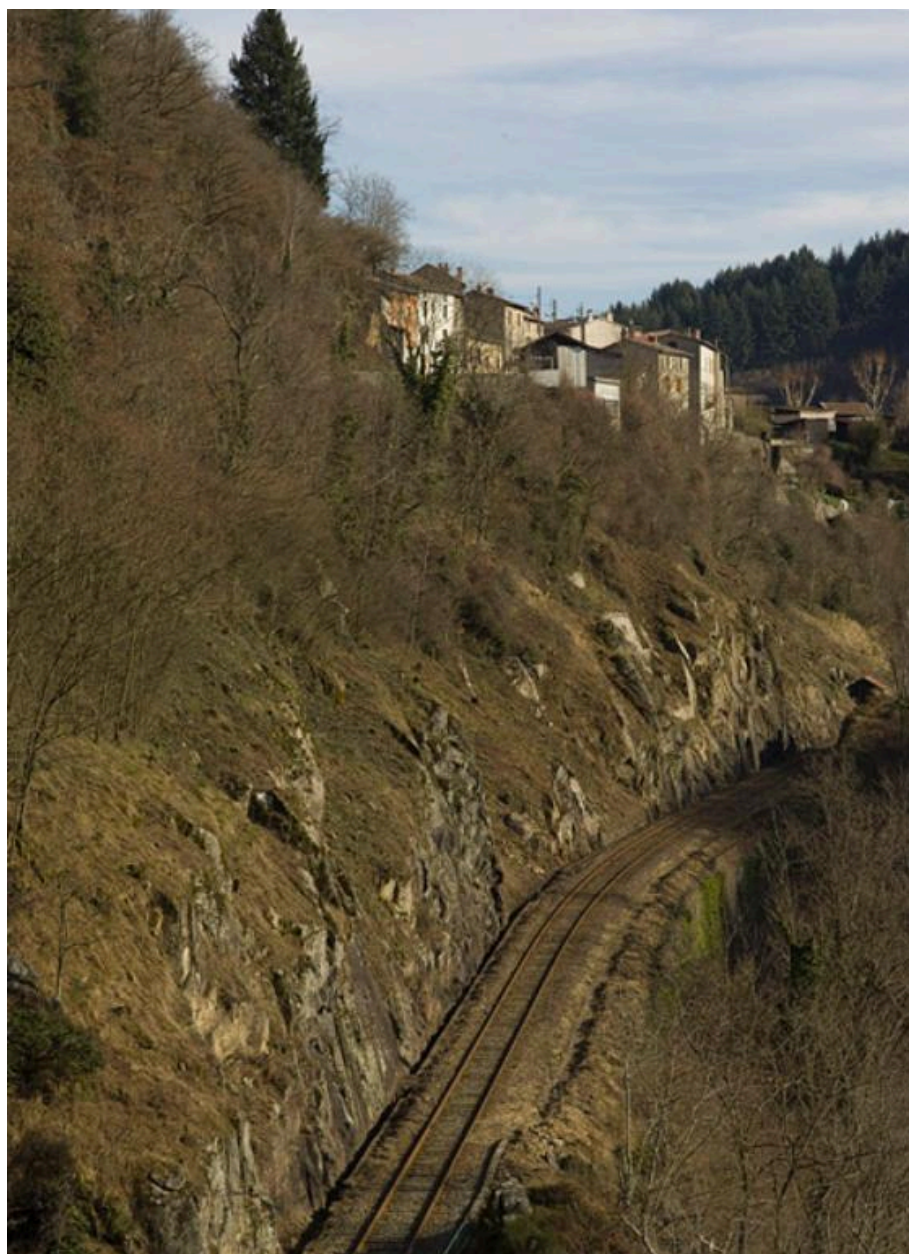


Site de la voie ferrée sur la ligne Thiers - Saint-Etienne : viaduc à proximité du lieu-dit la Roche Noire.

IVR83_20116300145NUC4A

Auteur de l'illustration : Jean-Michel Périn

© Région Auvergne - Inventaire général du Patrimoine culturel, ADAGP
communication libre, reproduction soumise à autorisation

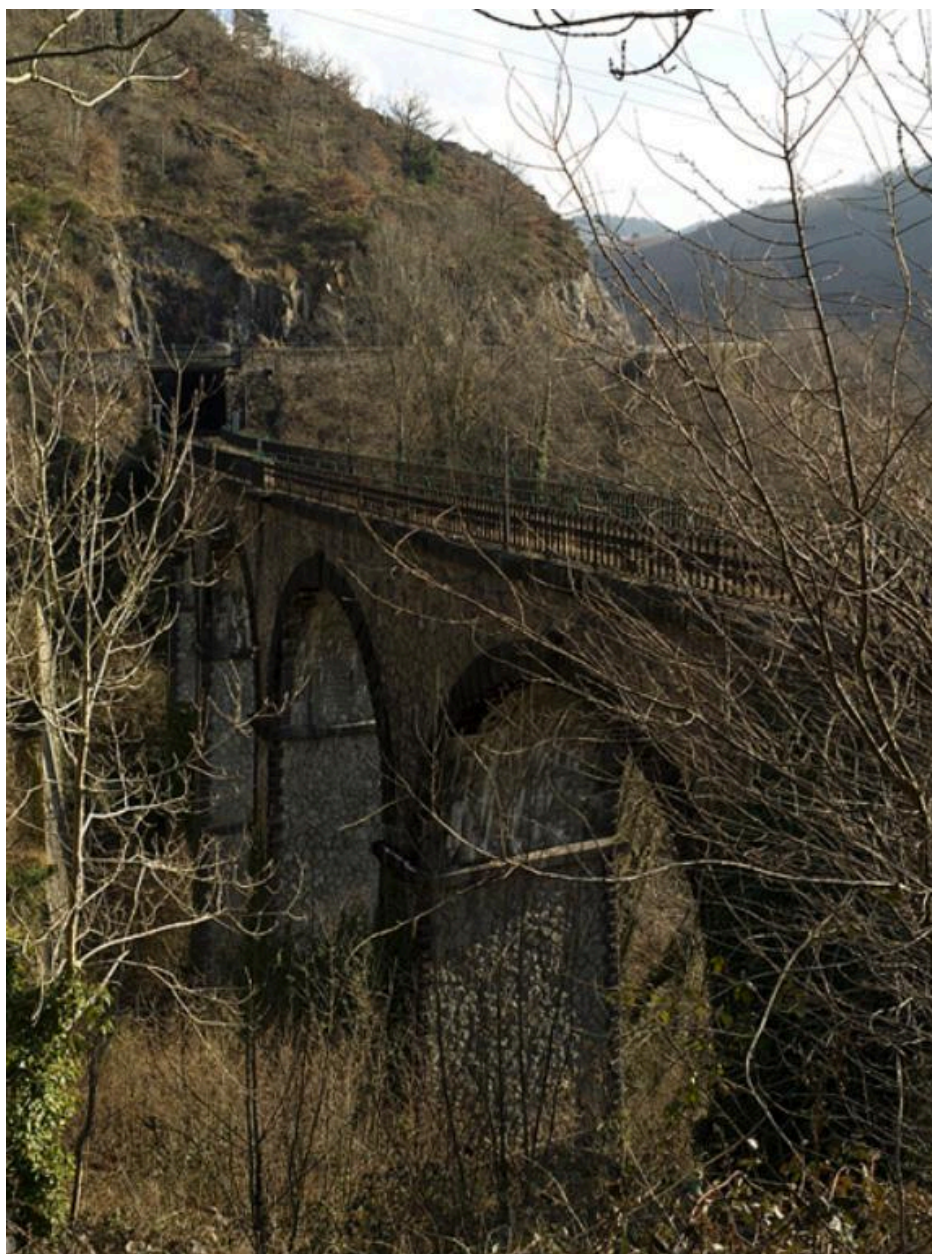


La ligne de chemin de fer Thiers - Saint-Etienne, dans les gorges de la Durolle.

IVR83_20116300012NUC4A

Auteur de l'illustration : Jean-Michel Périn

© Région Auvergne - Inventaire général du Patrimoine culturel, ADAGP
communication libre, reproduction soumise à autorisation



Un viaduc de chemin de fer sur la ligne Thiers - Saint-Etienne, à proximité de la Roche-Noire.

IVR83_20116300047NUC4A

Auteur de l'illustration : Jean-Michel Périn

© Région Auvergne - Inventaire général du Patrimoine culturel, ADAGP
communication libre, reproduction soumise à autorisation



Le lieu-dit Barbarin sur les hauteurs au nord-est de la ville. A l'arrière-plan, la plaine de la Limagne et la chaîne des Dômes.

IVR83_20116300295NUC4A

Auteur de l'illustration : Jean-Michel Périn

© Région Auvergne - Inventaire général du Patrimoine culturel, ADAGP
communication libre, reproduction soumise à autorisation



Le site de la route de Lyon, ici dans sa traversée du lieu-dit Château-Gaillard.

IVR83_20116300090NUC4A

Auteur de l'illustration : Jean-Michel Périn

© Région Auvergne - Inventaire général du Patrimoine culturel, ADAGP
communication libre, reproduction soumise à autorisation



Château-Gaillard, lieu-dit en bordure de la route de Lyon, à l'est de la commune.

IVR83_20116300091NUC4A

Auteur de l'illustration : Jean-Michel Périn

© Région Auvergne - Inventaire général du Patrimoine culturel, ADAGP
communication libre, reproduction soumise à autorisation



Lombard, lieu-dit en contre-haut de Bellevue et de Château-Gaillard, en limite est de la commune.

IVR83_20116300016NUC4A

Auteur de l'illustration : Jean-Michel Périn

© Région Auvergne - Inventaire général du Patrimoine culturel, ADAGP
communication libre, reproduction soumise à autorisation



Habitations de Château-Gaillard et jardins sur les pentes.

IVR83_20116300260NUC4A

Auteur de l'illustration : Jean-Michel Périn

© Région Auvergne - Inventaire général du Patrimoine culturel, ADAGP
communication libre, reproduction soumise à autorisation

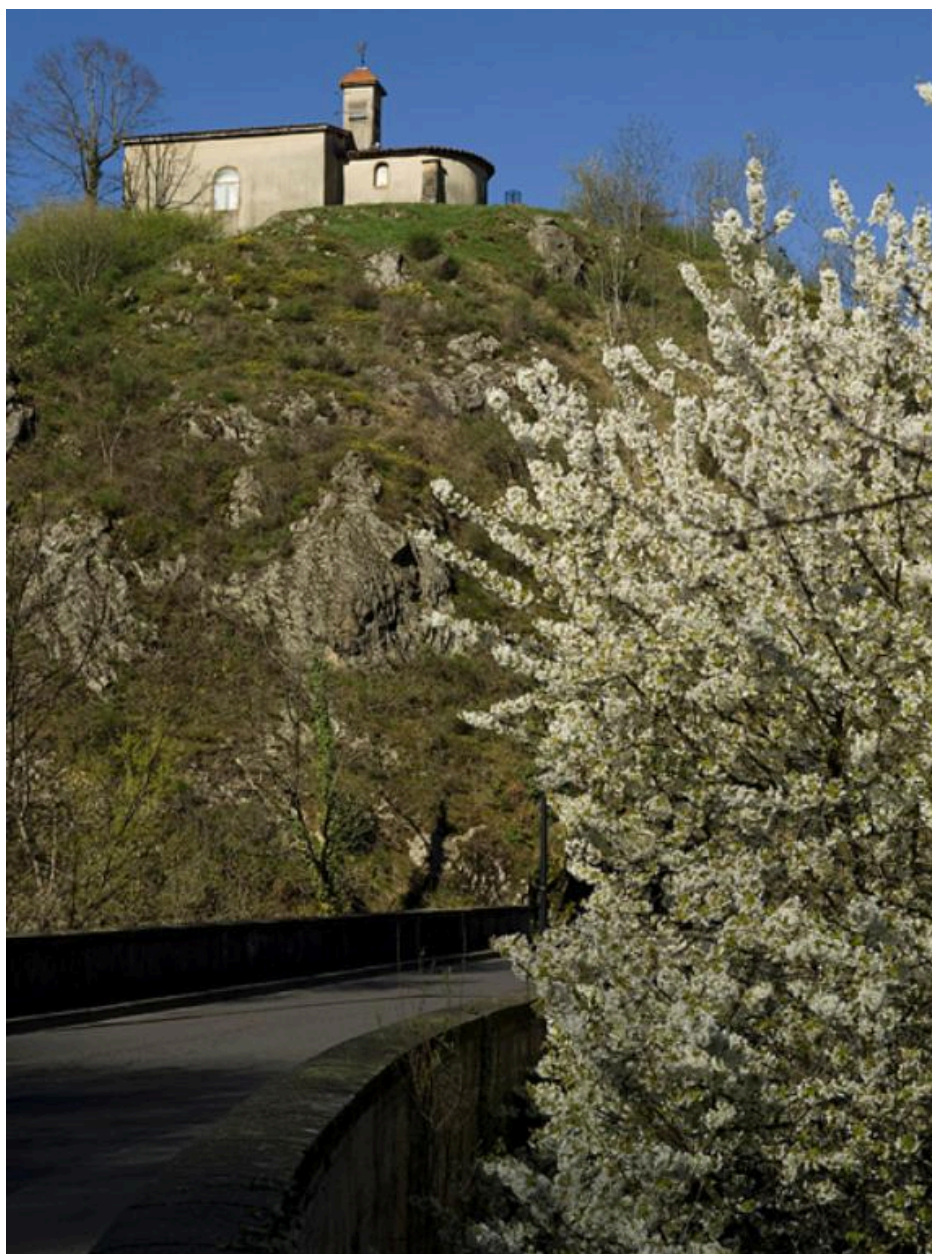


Le quartier de Saint-Roch et, en contre-haut sur le versant, le lieu-dit Dégoulat.

IVR83_20116300604NUC4A

Auteur de l'illustration : Jean-Michel Périn

© Région Auvergne - Inventaire général du Patrimoine culturel, ADAGP
communication libre, reproduction soumise à autorisation



La butte de la chapelle Saint-Roch depuis l'avenue Pierre-Guérin.

IVR83_20116300346NUC4A

Auteur de l'illustration : Jean-Michel Périn

© Région Auvergne - Inventaire général du Patrimoine culturel, ADAGP
communication libre, reproduction soumise à autorisation

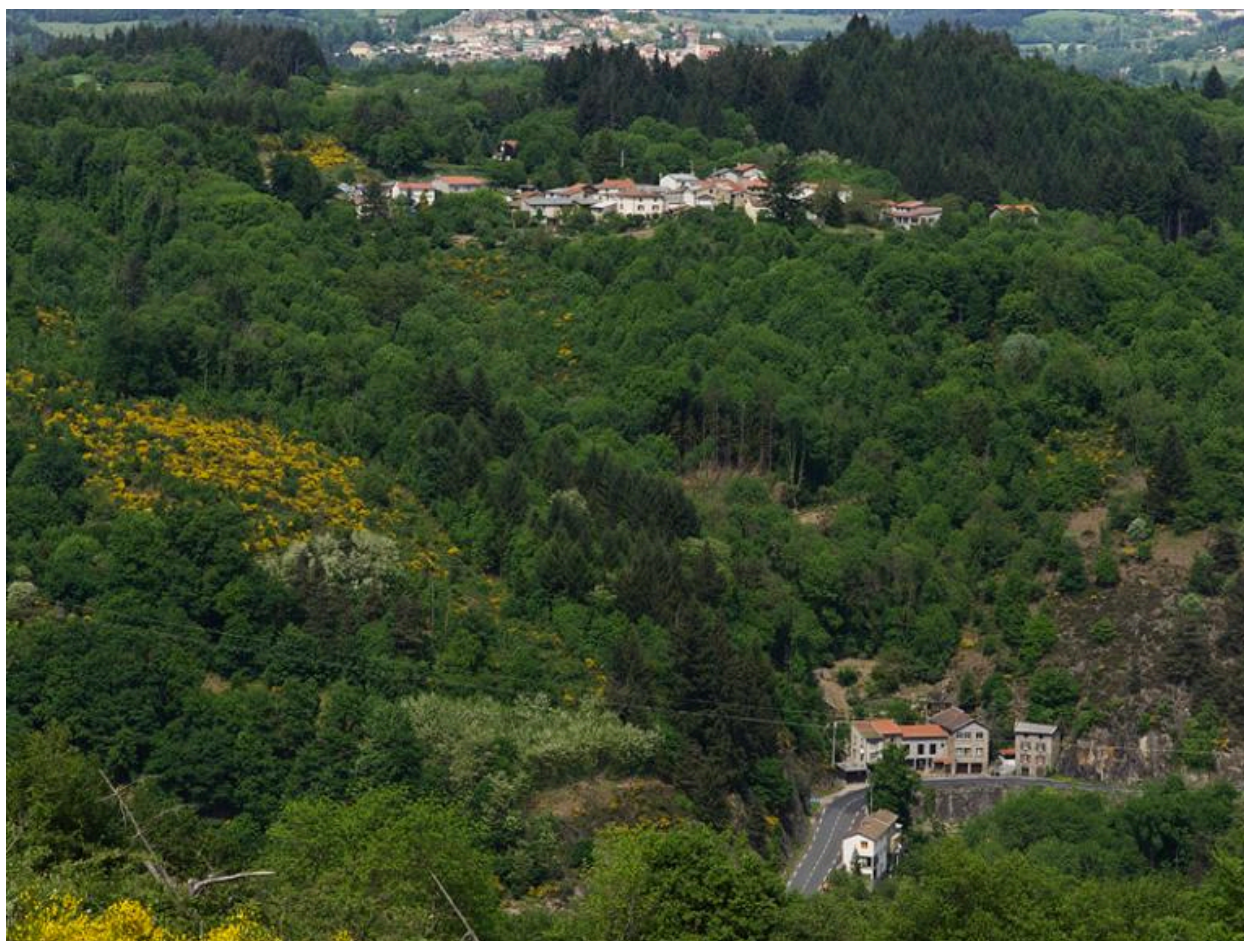


Le faubourg de la Vidalie, sur la rive gauche de la Durolle, depuis le versant opposé de la vallée.

IVR83_20116300307NUC4A

Auteur de l'illustration : Jean-Michel Périn

© Région Auvergne - Inventaire général du Patrimoine culturel, ADAGP
communication libre, reproduction soumise à autorisation



Les lieux-dits la Roche Noire et Granetias, et les paysages du nord-est de la commune.

IVR83_20116300494NUC4A

Auteur de l'illustration : Jean-Michel Périn

© Région Auvergne - Inventaire général du Patrimoine culturel, ADAGP
communication libre, reproduction soumise à autorisation



Le lieu-dit la Roche, au sud de la commune. A l'arrière-plan, le massif du Sancy et la chaîne des Puys.

IVR83_20116300027NUC4A

Auteur de l'illustration : Jean-Michel Périn

© Région Auvergne - Inventaire général du Patrimoine culturel, ADAGP
communication libre, reproduction soumise à autorisation



Le lieu-dit la Londie, en limite est de la commune, depuis le haut.

IVR83_20116300203NUC4A

Auteur de l'illustration : Jean-Michel Périn

© Région Auvergne - Inventaire général du Patrimoine culturel, ADAGP
communication libre, reproduction soumise à autorisation



Le lieu-dit la Roche Noire, en bordure de la route de Lyon.

IVR83_20116300144NUC4A

Auteur de l'illustration : Jean-Michel Périn

© Région Auvergne - Inventaire général du Patrimoine culturel, ADAGP
communication libre, reproduction soumise à autorisation



Le lieu-dit le Faux-Martel.

IVR83_20116300137NUC4A

Auteur de l'illustration : Jean-Michel Périn

© Région Auvergne - Inventaire général du Patrimoine culturel, ADAGP
communication libre, reproduction soumise à autorisation



Le lieu-dit le Grand-Tournant.

IVR83_20116300046NUC4A

Auteur de l'illustration : Jean-Michel Périn

© Région Auvergne - Inventaire général du Patrimoine culturel, ADAGP
communication libre, reproduction soumise à autorisation



Le lieu-dit les Granges, au sud-est de la commune.

IVR83_20116300067NUC4A

Auteur de l'illustration : Jean-Michel Périn

© Région Auvergne - Inventaire général du Patrimoine culturel, ADAGP
communication libre, reproduction soumise à autorisation



Ateliers de coutellerie en bordure de Durolle, au lieu-dit les Martinets, en limite est de la commune.

IVR83_20116300245NUC4A

Auteur de l'illustration : Jean-Michel Périn

© Région Auvergne - Inventaire général du Patrimoine culturel, ADAGP
communication libre, reproduction soumise à autorisation



Le lieu-dit Madière, au sud-est de la commune.

IVR83_20116300020NUC4A

Auteur de l'illustration : Jean-Michel Périn

© Région Auvergne - Inventaire général du Patrimoine culturel, ADAGP
communication libre, reproduction soumise à autorisation



Vue partielle du lieu-dit Tarenteix depuis le haut. A l'arrière-plan, la plaine de la Limagne et la chaîne des Puys.

IVR83_20116300463NUC4A

Auteur de l'illustration : Jean-Michel Périn

© Région Auvergne - Inventaire général du Patrimoine culturel, ADAGP
communication libre, reproduction soumise à autorisation



Vestiges du vignoble de la commune, au nord de la ville, près du lieu-dit les Garniers.

IVR83_20116301106NUC4A

Auteur de l'illustration : Jean-Michel Périn

© Région Auvergne - Inventaire général du Patrimoine culturel, ADAGP
communication libre, reproduction soumise à autorisation



Vestiges du vignoble de la commune, au nord de la ville, près du lieu-dit les Garniers.

IVR83_20116301108NUC4A

Auteur de l'illustration : Jean-Michel Périn

© Région Auvergne - Inventaire général du Patrimoine culturel, ADAGP
communication libre, reproduction soumise à autorisation



Vestiges du vignoble thiernois aux environs des Garniers.

IVR83_20116301107NUC4A

Auteur de l'illustration : Jean-Michel Périn

© Région Auvergne - Inventaire général du Patrimoine culturel, ADAGP
communication libre, reproduction soumise à autorisation



Vestiges du vignoble de la commune, à l'ouest de la ville, près du lieu-dit la Croix du Branle.

IVR83_20116301103NUC4A

Auteur de l'illustration : Jean-Michel Périn

© Région Auvergne - Inventaire général du Patrimoine culturel, ADAGP
communication libre, reproduction soumise à autorisation

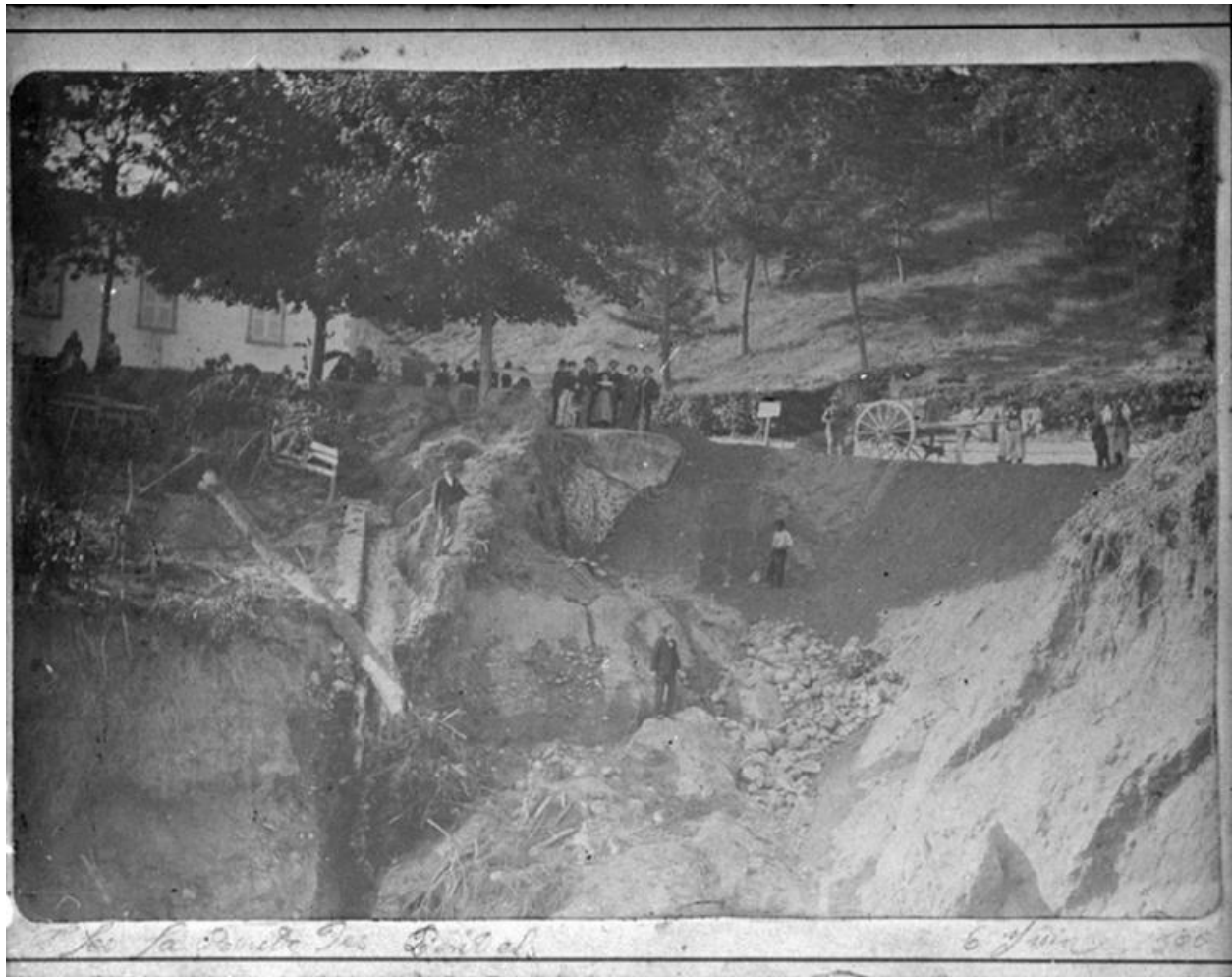


Le cimetière Saint-Jean, sur la pente.

IVR83_20096300370NUC4A

Auteur de l'illustration : Jean-Michel Périn

© Région Auvergne - Inventaire général du Patrimoine culturel, ADAGP
communication libre, reproduction soumise à autorisation



Un éboulement (?) sur la commune de Thiers, route du Pontel, au début du 20e siècle.

Référence du document reproduit :

- **La route du Pontel.**
La route des Pontels [sic], photographie noir & blanc, par Eugeny Pegheon épouse Bourgade, photographe, 6 juin 1900.
Collection particulière

IVR83_20026300243X

Auteur de l'illustration : Roger Choplain, Auteur de l'illustration : Roland Maston

Auteur du document reproduit : Eugeny Pegheon, épouse Bourgade

© Région Auvergne - Inventaire général du Patrimoine culturel, ADAGP
communication libre, reproduction soumise à autorisation