



Rhône-Alpes, Rhône
Bron
95 boulevard Pinel

Immeuble dit établissement central, actuellement bâtiments 306 et 308

Références du dossier

Numéro de dossier : IA69004383
Date de l'enquête initiale : 2009
Date(s) de rédaction : 2009
Cadre de l'étude : inventaire topographique
Degré d'étude : monographié

Désignation

Dénomination : immeuble
Appellation : dit établissement central, actuellement bâtiments 306 et 308
Destinations successives : Bâtiments 306 et 308
Parties constituantes non étudiées : pharmacie, cuisine, bains douches

Compléments de localisation

Milieu d'implantation : en ville
Références cadastrales : 2009, OA, 899

Historique

L'établissement central regroupant les bâtiments communs aux deux quartiers est construit lors de la première tranche de travaux de l'asile, en 1869-1878. Il comprenait le bâtiment D des services généraux avec la pharmacie et la paneterie, au rez-de-chaussée, la lingerie au 1er étage et les vestiaires au 2e étage ; la cuisine avec des dépôts au sous-sol; le puits principal, les pompes et machines ; le bâtiment E des bains et douches. La construction du campanile situé sur le bâtiment des services généraux est terminée en octobre 1877. Dès 1878, le bâtiment des services généraux subit des modifications : il accueille au rez-de-chaussée la pharmacie agrandie, la paneterie, le réfectoire des soeurs et des employés, un magasin pour l'économat, des archives et une salle de réunion ; à l'étage, le logement de soeurs chargées de la surveillance des femmes, des dortoirs et magasins ; au 2e étage des lingeries, vestiaires et ateliers de couture et tailleurie. La buanderie de la ferme des femmes étant vétuste et trop petite, une nouvelle buanderie mécanique a été ajoutée à l'établissement central en 1895-1897 par Henri Moncorger, à la place de la salle de réunion du projet primitif, qui n'a jamais été construite. Une station centrale d'électricité est installée dans les bâtiments avant 1913, et une nouvelle pharmacie est accolée à l'établissement central à l'ouest. La cuisine est remplacée par la cuisine actuelle (bâtiment 315) en 1959, et la buanderie par la blanchisserie actuelle (bâtiment 321) en 1965 ; ces bâtiments et celui des bains devenus inutiles sont détruits en 1966, seul subsistant le bâtiment des services généraux qui est aujourd'hui un bâtiment administratif,

Période(s) principale(s) : 3e quart 19e siècle

Période(s) secondaire(s) : 20e siècle

Dates : 1869 (daté par source, daté par travaux historiques), 1878

Auteur(s) de l'oeuvre : Antonin Louvier (architecte, attribution par source), Henri Moncorger (architecte, attribution par source)

Description

L'établissement central était situé au coeur du projet d'Antonin Louvier, entre les quartiers des hommes et des femmes. Un système de wagonnets permettait de desservir l'ensemble des bâtiments. La forme générale de l'établissement central lors de sa construction adoptait un plan globalement quadrangulaire, possédant à l'intérieur quatre cours de service dotées de hangars. L'établissement était entouré par un système de galeries. Seul subsiste aujourd'hui le bâtiment des services

généraux possédant trois niveaux d'élévation. Il est construit en moellons enduits (bien visibles à l'étage de comble), des cordons de pierre de taille formant liaison à la hauteur de chaque plancher, des moellons piqués étant situés aux angles et en bandeaux sous la saillie des toitures, et enfin des cordons de briques venant compléter le tout. Le bâtiment est constitué d'un corps de bâtiment doté d'un avant-corps central (le seul à comporter un étage en surcroît) et deux avant-corps latéraux. A l'intérieur, les deux escaliers monumentaux situés aux extrémités du bâtiment sont conservés ; les seuils, marches et paliers sont en pierre de taille, les paliers possèdent encore des fragments de grilles restreignant l'accès aux étages tout en laissant passer l'air et la lumière. Le sous-sol voûté en moellons occupe toute la longueur du bâtiment et continue à l'est, sous la cuisine disparue ; un escalier extérieur encore visible reliait la cuisine au sous-sol. Le bâtiment des services généraux possède à l'ouest une adjonction en forme de T dont le noyau date probablement du début du 20^e siècle. Ce petit bâtiment ne possède qu'un rez-de-chaussée et un sous-sol.

Eléments descriptifs

Matériau(x) du gros-oeuvre, mise en oeuvre et revêtement : brique ; enduit ; moellon ; pierre de taille

Matériau(x) de couverture : tuile plate mécanique, zinc en couverture

Plan : plan symétrique

Étage(s) ou vaisseau(x) : sous-sol, rez-de-chaussée, 2 étages carrés, étage en surcroît

Élévations extérieures : élévation ordonnancée

Type(s) de couverture : toit à deux pans ; toit en pavillon

Escaliers : escalier dans-oeuvre : escalier tournant à retours sans jour, en maçonnerie

Typologies et état de conservation

État de conservation : bon état

Statut, intérêt et protection

Doit faire l'objet d'une restructuration intérieure dans le cadre des travaux projetés en 2011.

Intérêt de l'oeuvre : à signaler

Statut de la propriété : propriété d'un établissement public

Présentation

Département du Rhône. Monographie de l'asile public d'aliénés élevé à Bron. Etat descriptif des plans, dessins et photographies, envoyés à l'Exposition universelle de 1878 par le Conseil Général du département, Lyon, imprimerie Alf. Louis Perrin et Marinet, 1878, p. 8-18

DISPOSITIONS GENERALES ET CLASSIFICATIONS DES QUARTIERS

Une large avenue, plantée de quatre rangées de marronniers, conduit à la grille d'entrée de l'asile, flanquée de deux pavillons de portiers.

Fonctionnaires et employés. De chaque côté de l'avenue prolongée au-delà de la grille, sont établies les habitations particulières des fonctionnaires ; c'est-à-dire la maison du Directeur ; vis-à-vis de celle-ci, celle du médecin en chef ; celle du receveur-économe, vis-à-vis de celle du médecin adjoint, et celle des internes faisant face à celle du pharmacien. Ces habitations contiennent, au rez-de-chaussée, les salons, salle à manger, cuisine et cabinet des fonctionnaires, ainsi que les bureaux de leurs employés ; au premier étage, les chambres à coucher de la famille, et au-dessus les greniers avec chambres de domestiques.

L'étendue de chaque maison est proportionnée à l'importance du fonctionnaire, et chacune d'elle est entourée d'un jardin. Leurs entrées sont disposées de façon à ce que les personnes de la famille et les domestiques n'aient pas à se rencontrer à chaque instant avec les employés et les visiteurs se rendant dans les bureaux.

Deux habitations plus modestes sont établies derrière les pavillons de portiers, et sont affectées au logement de quatre employés aux écritures et à la comptabilité.

Les fonctionnaires de tous ordres occupent donc, comme on le voit, un vaste emplacement subdivisé en jardins et placé en dehors du groupe principal des bâtiments occupés par les aliénés.

Chapelle. A l'extrémité de l'avenue se présente la chapelle dont l'accès est également facile aux aliénés de chaque sexe et aux familles des fonctionnaires. En la plaçant à l'entrée de l'Asile proprement dit, l'architecte a pensé qu'il serait peut-être salutaire et certainement consolant pour les malheureux qu'on amène, comme pour les familles attristées, de se sentir dès l'abord placés sous l'égide de Celui qui seul peut donner la résignation et consoler toutes les douleurs.

La chapelle forme une croix grecque, dont deux bras plus allongés que les autres sont les nefs principales occupées, l'une par les hommes, l'autre par les femmes. Les autres bras sont destinés, celui en avant aux employés de tout grade et à leur famille, celui en arrière à la chapelle particulière des soeurs, avec autel à la Vierge. Au centre de la croix est placé le sanctuaire, avec autel principal vu des quatre nefs, et assez élevé pour former obstacle aux communications visuelles entre les hommes et les femmes. Dans les pans coupés de la partie centrale, on a ménagé des espaces réservés aux aliénés

turbulents ou grimaçants qui pourraient déranger ou agiter leurs camarades, troubler le service divin, et qu'on ne voudrait cependant pas priver de sa salutaire influence. Une sacristie, un passage et un dépôt sont ménagés derrière la chapelle de la Vierge.

De chaque côté de la chapelle sont établis les pavillons et galeries d'entrée, à droite, du quartier des hommes, à gauche, du quartier des femmes. De vastes parloirs sont ménagés près des pavillons des concierges.

Derrière la chapelle s'étend une vaste cour entourée de galeries couvertes et séparant le quartier des hommes de celui des femmes ; c'est dans cette cour que sont établis les bâtiments communs aux deux quartiers : celui des services généraux et celui des bains et de l'hydrothérapie, dans lesquels les aliénés et leurs employés peuvent se rendre à couvert pour y chercher les aliments, les médicaments et les divers objets de vêtement et linge dont ils peuvent avoir besoin.

A cet effet deux galeries intérieures, une pour chaque sexe, aboutissent à deux salles de distribution, sur chaque face desquelles sont aménagées de larges guichets ouvrant, l'un sur la cuisine, les autres sur la pharmacie, la paneterie et le monte-charge de la lingerie. Ce monte-charge, établi dans le passage conduisant à la cuisine, met en communication les lingerie et vestiaires, établis au 2^{me} étage, avec les guichets de distribution dont nous venons de parler.

La cuisine n'est point enclavée dans le bâtiment, mais entièrement saillante au dehors, de façon à ne point incommoder les services et les logements par les émanations, les vapeurs et la chaleur qui se dégagent toujours des fourneaux et des préparations culinaires. Elle est accompagnée de vastes locaux, bien aérés, pour laverie, épilucherie, boucherie, etc... Les dépôts pour les salaisons, le beurre, les graisses, les denrées pharmaceutiques, etc. sont ménagés dans des caves situées au-dessous de ce bâtiment et auxquelles on descend par un escalier aboutissant à la cuisine.

Depuis l'érection de l'asile, diverses modifications ont été apportées aux distributions du bâtiment D des services généraux. Le service de la pharmacie y a été agrandi par l'adjonction de deux laboratoires et de deux cabinets médicaux ; le reste du rez-de-chaussée est occupé par la paneterie, le réfectoire des soeurs et des employés, un magasin pour l'économat, des archives et une salle de réunion pour la commission de surveillance.

Des hangars pour le combustible et divers objets de matériel sont disposés autour des quatre petites cours de service.

Tout le premier étage de ce bâtiment est affecté, moitié au logement de la communauté, c'est-à-dire des soeurs chargées de la surveillance des femmes ; l'autre moitié était primitivement destinée au logement des gardiens ; mais ces derniers étant astreints à coucher dans les quartiers d'aliénés, les locaux qui leur étaient destinés ont pu être convertis, soit en dortoirs exceptionnels, soit en magasins d'approvisionnement.

Tout le second étage est consacré aux lingerie, vestiaires, ateliers de couture et de tailleurie, pour l'un et l'autre sexe.

Nous avons vu que la cuisine occupait une sorte de pavillon se reliant par un passage vitré au bâtiment des services généraux ; un pavillon semblable s'élève à la suite du premier ; c'est là que sont établis le puits principal, les pompes et les machines qui fournissent l'eau et la vapeur à l'établissement.

Bains et douches. Au-delà de ce pavillon dit des Machines, s'étend le quartier des Bains (bâtiment E), dans lequel sont réunis tout ce qu'on peut demander à la balnéation et à l'hydrothérapie. Les locaux affectés à chaque sexe, bien que réunis dans le même bâtiment en vue de l'unité du service, sont pourtant séparés d'une manière absolue par le pavillon central, dans le haut duquel sont établis les réservoirs d'eau chaude et d'eau froide.

Le sol des salles de bains est recouvert sur toute sa surface d'un caillebotis ou parquet à jour en bois de chêne, au-dessous duquel s'étend un sol en ciment dont les pentes prononcées laissent s'écouler dans l'égoût central les eaux de vidange des bains. Ce parquet à jour évite aux pieds des malades sortant du bain l'impression froide et dangereuse d'un dallage, et il laisse en même temps s'écouler facilement les eaux rejaillissant des baignoires. Toute la tuyauterie amenant les eaux chaudes et froides dans les baignoires, s'étend sur ce parquet, et il est facile d'y faire les travaux d'entretien, car les caillebotis s'enlèvent et se replacent à volonté sur tous les points.

Tout a été prévu dans chaque quartier pour rendre le service balnéaire et hydrothérapique aussi complet que possible : salle de bains ordinaires, salle de bains de pied, de bains sulfureux, aromatisés; douches de toute nature, chambres de repos, cabinets de bains pour les fonctionnaires, etc... Mais une chose importante manque encore à ce quartier, c'est le chauffage de tous ces locaux pendant l'hiver. On avait compté sur la vapeur de la chaudière pour atteindre ce but ; mais on a déjà tant demandé à cette chaudière pour le service des pompes, de la cuisine et des réservoirs d'eau chaude, qu'on a dû placer provisoirement des poêles dans les grandes salles, en attendant que l'on établisse un petit appareil pour chauffer toutes ces salles pour la circulation de vapeur.

Salle de réunion et bibliothèques. Derrière le bâtiment des bains est placée la grande salle de réunion pouvant contenir environ 400 aliénés de chaque sexe, assez valides pour assister aux séances musicales ou autres, qui y seraient données, pour opérer sur eux une salutaire distraction.

Une tribune placée au-dessus du vestibule et une entrée particulière seraient réservées aux fonctionnaires. Cette salle se rattache aux divers quartiers par des galeries couvertes.

A droite et à gauche de la salle des réunions, et sur le côté de la cour, sont placés deux bâtiments contenant chacun une grande salle de lecture et deux petites salles d'étude.

Nous ferons observer, toutefois, que l'érection de la salle de réunion et des bibliothèques n'étant pas d'une nécessité aussi absolue que celle des autres bâtiments de l'Asile, cette érection a été ajournée.

QUARTIER DES HOMMES ET QUARTIER DES FEMMES

On a vu que les bâtiments dont les dispositions viennent d'être détaillées, et qui, à l'exception des bibliothèques, sont communs aux deux sexes, ont été placés à l'intérieur d'une vaste cour centrale ; c'est à gauche et à droite de celle-ci que s'étend, d'un côté le quartier des hommes, de l'autre le quartier des femmes.

Il a été admis que la différence numérique, entre les populations des deux sexes, n'était pas assez importante pour donner aux bâtiments qui leur étaient destinés une étendue ou une forme différentes. Ils ont donc été disposés d'une manière tout à fait identique, et ce qui sera dit d'un quartier peut s'appliquer à l'autre en ce qui touche les dispositions générales, car il est bien entendu que les aménagements et une partie des agencements intérieurs ont varié suivant les besoins, les règlements, les occupations et le traitement spéciaux à chaque sexe.

C'est autour de deux vastes cours plantées d'arbres et d'arbustes qu'ont été groupés les bâtiments affectés aux différentes catégories de malades de chaque sexe. Ces bâtiments sont reliés entre eux par des galeries qui permettent aux aliénés de se rendre à couvert aux salles de distribution, à la chapelle, aux parloirs, aux bains, etc., et aux fonctionnaires et employés de pouvoir parcourir tous les quartiers sans être exposés aux intempéries.

Aliénés tranquilles au nombre de 50, et semi-tranquilles au nombre de 50. Le bâtiment le plus rapproché des parloirs est divisé en deux parties complètement symétriques et affecté à deux catégories de malades : les tranquilles et les semi-tranquilles.

Au rez-de-chaussée sont disposés, pour chaque section, un chauffoir, un réfectoire et sa relaverie pour la vaisselle, un lavabo et deux cabinets de dépôt. Les lavabos sont formés de longues auges en pierre polie, d'un blanc jaunâtre, fixés au mur et alimentés par des robinets en cuivre, correspondant à un nombre égal de places.

Les promenoirs couverts, juxtaposés au mur séparatif des deux catégories, aboutissent au chauffoir, et à l'extrémité opposée sont les cabinets d'aisance fermés par un portillon montant seulement à hauteur de ceinture. Ce préau, ainsi que tous les autres, est orné de plantations (ils le seront plus tard d'une fontaine) et s'ouvre sur la campagne dont il n'est séparé que par un saut-de-loup.

Ce bâtiment est élevé de deux étages qui contiennent 100 lits, répartis en quatre dortoirs et huit chambres d'isolement ; plus deux chambres de gardien à chaque étage.

Faibles et vieillards au nombre de 36. A la suite, et dans une direction perpendiculaire à celle du bâtiment précédent, se trouve le quartier des faibles et vieillards, et des aliénés accidentellement malpropres. Il se compose, au rez-de-chaussée, d'un petit dortoir pour ces derniers avec leur chauffoir, leur réfectoire et une chambre de gardien ; d'un chauffoir et d'un réfectoire pour les faibles et les vieillards. Au premier étage sont deux dortoirs, trois chambres particulières et deux chambres de gardien.

Agitables au nombre de 32. Dans la même direction que le bâtiment précédent auquel il fait pendant, le bâtiment des agitables est disposé de manière à peu près identique ; une porte pratiquée à l'extrémité du préau permet de conduire directement, dans le quartier des agités, ceux des agitables dont l'état exige la mise en cellule.

Convalescents au nombre de 50. Situé de l'autre côté de la cour et en face du bâtiment des tranquilles, le bâtiment des convalescents est disposé semblablement à celui-ci, mais avec cette différence que, destiné à une population de 50 malades seulement, il n'a été élevé, pour le moment, que d'un étage au-dessus du rez-de-chaussée. En raison de sa destination, ce quartier est voisin de celui des infirmeries dont nous parlerons tout à l'heure.

Infirmeries et surveillance continue. A l'extrémité du quartier des hommes se trouve placé le bâtiment affecté au double service de l'infirmerie et de la surveillance continue. Comme il est contraire à l'hygiène de placer à rez-de-chaussée, sur un sol non voûté, des salles ou des chambres de malades, on avait destiné toute la partie centrale de ce rez-de-chaussée à des magasins, à un calorifère et à son dépôt de combustible ; mais par suite de la détermination prise, à la fin du 1876, de transférer à Bron tous les aliénés de l'Antiquaille, les locaux du rez-de-chaussée ont été agencés de manière à pouvoir les faire servir provisoirement de dortoir dans lesquels sont installés une soixantaine d'aliénés.

Dans les deux ailes sont établis, d'un côté le chauffoir, le réfectoire et le préau couvert des aliénés en surveillance continue ; et de l'autre des locaux semblables pour ceux des malades qui ne seraient pas complètement alités.

Au premier étage la partie centrale contient une petite salle d'infirmerie de 4 lits, 6 chambres particulières et un cabinet de bains.

L'aile communiquant avec la partie centrale contient deux salles principales d'infirmerie et neuf lits chacune et une double chambre de gardien avec tisanderie.

Les salles sont plus larges que les dortoirs des autres bâtiments ; il n'y a qu'un lit par trumeau et le cube d'air est d'environ 44 mètres par malade.

Dans l'aile opposée sont deux dortoirs de neuf lits avec leurs chambres de gardiens pour les aliénés en surveillance continue.

Détaché de la cour centrale du quartier des hommes à laquelle il se relie néanmoins par une galerie, ce bâtiment est précédé et suivi de préaux plantés d'arbres et ornés de jardins, exposés, l'un à l'est, l'autre à l'ouest, et qui peuvent offrir aux malades des promenades abritées contre les rigueurs de l'hiver ou les ardeurs de l'été.

Agités en cellule. Le quartier des agités en cellule est placé à l'extrémité de chacun des quartiers généraux d'hommes et de femmes ; il est disposé en arc de cercle de grand rayon, et la galerie qui s'étend au-devant des cellules est assez large pour pouvoir servir de promenoir couvert. Chaque cellule a une porte sur cette galerie, et sur la face opposée une porte ouvrant sur un petit préau découvert ou jardin commun à deux cellules. Chacune d'elles est éclairée par le plafond dans

lequel est ménagé un châssis vitré s'ouvrant à la volonté du gardien et pouvant aussi se fermer à l'aide d'un volet glissant sur des coulisseaux, afin de plonger au besoin l'agité dans l'obscurité.

Un passage réservé sous la toiture des cellules permet aux gardiens de s'approcher de toutes ces ouvertures, de même qu'un guichet pratiqué dans la porte de chaque cellule facilite la surveillance des agités.

Les chambres des gardiens ont été placées à l'angle formé par la rencontre de la partie circulaire avec la partie droite de la galerie.

A l'entrée de celle-ci est placée une salle de douches et des cabinets de bains pour ceux des malades dont l'agitation extrême ne permettrait pas de les conduire jusqu'au quartier des bains et de l'hydrothérapie.

Les plans comportent des cabinets d'aisance à l'extrémité de chacun des préaux découverts ; mais à l'exécution, M. le médecin en chef, directeur, fit remarquer avec raison que l'agité, renfermé dans sa cellule, ne pourrait se rendre à volonté au cabinet et que les cellules seraient chaque jour souillées de déjections si le malade ne trouvait pas un siège à portée. A cet effet on a renoncé aux latrines projetées au bout de préau et on a installé, à l'angle de chaque cellule, un siège en ciment et fonte émaillée recouvert en bois de chêne. Le tuyau de chute, aussi en fonte émaillée, conduit perpendiculairement les matières dans une petite tinette inodore et mobile placée dans l'excavation pratiquée sous chaque cellule, et d'où on l'extrait chaque jour, grâce au passage souterrain qui s'étend sous la galerie de surveillance.

Le mode de chauffage des cellules n'est pas encore arrêté, bien que différents systèmes aient été proposés ; il est probable, toutefois, que ce mode consistera dans un calorifère à air chaud.

Latrines et vidange. Conformément aux instructions données à ce sujet, les cabinets d'aisance de chaque quartier, à l'exception des infirmeries et des quartiers d'agités en cellule, ont été placés en dehors des bâtiments et à l'extrémité des promenoirs couverts. Ils sont établis dans des pavillons construits sur les sauts de loup et disposés de façon que les tinettes recevant les matières puissent être enlevées par les aliénés. Chaque siège est séparé du siège voisin par une haute dalle faisant cloison et sur laquelle sont ferrés les portillons dont nous avons déjà parlé.

Fermes et ateliers. En raison des services spéciaux à chaque sexe, la ferme et ateliers forment deux divisions bien distinctes dont les bâtiments sont séparés par une distance considérable.

Logement des travailleurs au nombre de 60. Le bâtiment principal de la ferme des hommes est affecté au logement de 60 travailleurs ; il est élevé de deux étages, le second ne s'étendant que sur une partie du premier. Le rez-de-chaussée contient les chauffoirs, réfectoires, relaveries et lavabos ; dans les étages supérieurs sont les dortoirs, les chambres d'isolement et de gardien.

Références documentaires

Documents d'archive

- **Arch. mun. Lyon. 432 WP O71. Georges Trévoux, travaux au Vinatier, transformation de la 9e division hommes et de la buanderie**, vers 1937-1940. A noter des plans, coupes et élévations de la buanderie.
Arch. mun. Lyon. 432 WP O71. **Georges Trévoux, travaux au Vinatier, transformation de la 9e division hommes et de la buanderie**, vers 1937-1940. A noter des plans, coupes et élévations de la buanderie.
- **Arch. mun. Lyon. 432 WP O72. Georges Trévoux, travaux au Vinatier, 9e division hommes et buanderie**, vers 1937-1940. Mémoires des travaux.
Arch. mun. Lyon. 432 WP O72. **Georges Trévoux, travaux au Vinatier, 9e division hommes et buanderie**, vers 1937-1940. Mémoires des travaux.
- **AC Lyon. 432 WP O89. Georges Trévoux, travaux au Vinatier, 9e division hommes et buanderie, vers 1937-1940.**
AC Lyon. 432 WP O89. **Georges Trévoux, travaux au Vinatier, 9e division hommes et buanderie**, vers 1937-1940.
AC Lyon : 432 WP O89
- **Arch. mun. Lyon. 432 WP O92. Georges Trévoux, travaux au Vinatier, 8e division hommes et bâtiment des bains**, vers 1937-1940. A noter des plans et élévations de la 8e division hommes.
Arch. mun. Lyon. 432 WP O92. **Georges Trévoux, travaux au Vinatier, 8e division hommes et bâtiment des bains**, vers 1937-1940. A noter des plans et élévations de la 8e division hommes.
- **Arch. mun. Lyon. 432 WP O93. Georges Trévoux, travaux au Vinatier, 9e division hommes et buanderie**, vers 1937-1940. A noter des plans des divers bâtiments .
Arch. mun. Lyon. 432 WP O93. **Georges Trévoux, travaux au Vinatier, 9e division hommes et buanderie**, vers 1937-1940. A noter des plans des divers bâtiments .
- **AC Lyon. 432 WP O94. Georges Trévoux, travaux au Vinatier, 9e division hommes et buanderie**,

AC Lyon. 432 WP O94. **Georges Trévoux, travaux au Vinatier, 9e division hommes et buanderie**, vers 1937-1940. A noter des devis et de la correspondance, des plans et élévations du bâtiment principal de la 9e division.

AC Lyon : 432 WP O94

- **Arch. mun. Lyon. 432 WP O95. Georges Trévoux, travaux au Vinatier, 8e, 9e division hommes et buanderie**, vers 1937-1940. Maçonnerie, menuiserie, plâtrerie, peinture, zinguerie, charpente, bois. A noter divers plans de la buanderie
- **AC Lyon. 432 WP O96. Georges Trévoux, travaux au Vinatier, 8e division et bains hommes, vers 1937-1940**
AC Lyon. 432 WP O96. **Georges Trévoux, travaux au Vinatier, 8e division et bains hommes**, vers 1937-1940. Travaux divers.
AC Lyon : 432 WP O96

Documents figurés

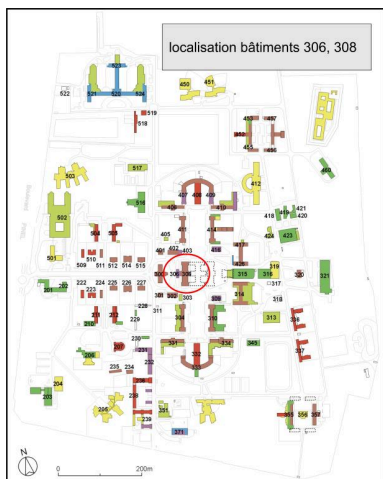
- **Asile d'aliénés de Bron. Plan annexé à la dépêche du 23 octobre 1877 / (AD Rhône. 4 N 520)**
Asile d'aliénés de Bron. Plan annexé à la dépêche du 23 octobre 1877 / (AD Rhône. 4 N 520)
AD Rhône : 4 N 520
- **Recueil d'architecture : choix de documents pratiques, 1877 (3e et 4e années).**
Recueil d'architecture : choix de documents pratiques, 1877 (3e et 4e années). 4e année, 3e section, édifices sanitaires, hospices et hôpitaux, planche 14
Collection particulière
- **Recueil d'architecture : choix de documents pratiques, 1877 (3e et 4e années). 4e année**
Recueil d'architecture : choix de documents pratiques, 1877 (3e et 4e années). 4e année, 3e section, édifices sanitaires, hospices et hôpitaux, planche 15
Collection particulière
- **Buanderie, plan du rez-de-chaussée. Plan de Georges Trévoux, 1er mars 1937. (Arch. mun. Lyon. 432 WP 071)**
Buanderie, plan du rez-de-chaussée. Plan de Georges Trévoux, 1er mars 1937. (Arch. mun. Lyon. 432 WP 071)
- **Buanderie, élévation nord et coupe. Plan de Georges Trévoux, 1er mars 1937. (Arch. mun. Lyon. 432 WP 071)**
Buanderie, élévation nord et coupe. Plan de Georges Trévoux, 1er mars 1937. (Arch. mun. Lyon. 432 WP 071)
- **Buanderie, élévation est. Plan de Georges Trévoux, 1er mars 1937. (Arch. mun. Lyon. 432 WP 071)**
Buanderie, élévation est. Plan de Georges Trévoux, 1er mars 1937. (Arch. mun. Lyon. 432 WP 071)
- **Buanderie, élévation nord. Plan de Georges Trévoux, vers 1937-1939. (Arch. mun. Lyon. 432 WP 093)**
Buanderie, élévation nord. Plan de Georges Trévoux, vers 1937-1939. (Arch. mun. Lyon. 432 WP 093)
- **Buanderie, détail de la façade nord. Plan de Georges Trévoux, 1er mars 1937. (Arch. mun. Lyon. 432 WP 071)**
Buanderie, détail de la façade nord. Plan de Georges Trévoux, 1er mars 1937. (Arch. mun. Lyon. 432 WP 071)
- **Bâtiment des services généraux. Carte postale du début du 20e siècle. (AP, La Ferme du Vinatier)**
Bâtiment des services généraux. Carte postale du début du 20e siècle. (AP, La Ferme du Vinatier)

- **La cuisine, aujourd'hui détruite. Carte postale du début du 20e siècle. (AP, La Ferme du Vinatier)**
La cuisine, aujourd'hui détruite. Carte postale du début du 20e siècle. (AP, La Ferme du Vinatier)
- **La buanderie, aujourd'hui détruite. Carte postale du début du 20e siècle. (AP, La Ferme du Vinatier)**
La buanderie, aujourd'hui détruite. Carte postale du début du 20e siècle. (AP, La Ferme du Vinatier)
- **La cuisine, avant sa destruction. Photographie, avant 1966. (AP, La Ferme du Vinatier)**
La cuisine, avant sa destruction. Photographie, avant 1966. (AP, La Ferme du Vinatier)
- **Intérieur de la cuisine, avant sa destruction. Photographie, avant 1966. (AP, La Ferme du Vinatier)**
Intérieur de la cuisine, avant sa destruction. Photographie, avant 1966. (AP, La Ferme du Vinatier)
- **La rôtisserie, avant sa destruction. Photographie, avant 1966. (AP, La Ferme du Vinatier)**
La rôtisserie, avant sa destruction. Photographie, avant 1966. (AP, La Ferme du Vinatier)
- **Le régime, avant sa destruction. Photographie, avant 1966. (AP, La Ferme du Vinatier)**
Le régime, avant sa destruction. Photographie, avant 1966. (AP, La Ferme du Vinatier)
- **Intérieur de la cuisine, avant sa destruction. Photographie, avant 1966. (AP, La Ferme du Vinatier)**
Intérieur de la cuisine, avant sa destruction. Photographie, avant 1966. (AP, La Ferme du Vinatier)
- **Intérieur de la cuisine, avant sa destruction. Photographie, avant 1966. (AP, La Ferme du Vinatier)**
Intérieur de la cuisine, avant sa destruction. Photographie, avant 1966. (AP, La Ferme du Vinatier)
- **WULLIAM, C.-L., FARGE. Recueil d'architecture : choix de documents pratiques. Paris : Librairie WULLIAM, C.-L., FARGE. Recueil d'architecture : choix de documents pratiques. Paris : Librairie générale de l'architecture et des travaux publics Ducher et Cie, 3e et 4e années, 1877. 3e section, édifices sanitaires, planches 9 à 18.**

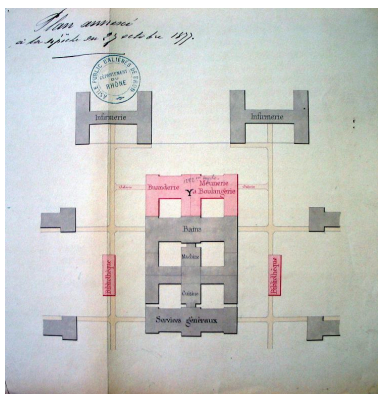
Bibliographie

- **Département du Rhône. Monographie de l'asile public d'aliénés élevé à Bron. Etat descriptif des plans, dessins et photographies, envoyés à l'Exposition universelle de 1878**
Département du Rhône. Monographie de l'asile public d'aliénés élevé à Bron. Etat descriptif des plans, dessins et photographies, envoyés à l'Exposition universelle de 1878 par le Conseil Général du département. Lyon : Imprimerie Alf. Louis Perrin et Marinet, 1878
p. 10-13
- **Conseil général du Rhône. Session d'avril 1874. Aliénés. Rapport de M. Terver**
Conseil général du Rhône. Session d'avril 1874. Aliénés. Rapport de M. Terver. Lyon : Imprimerie Schneider frères, 1874

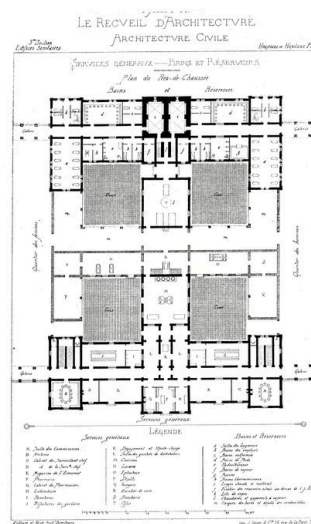
Illustrations



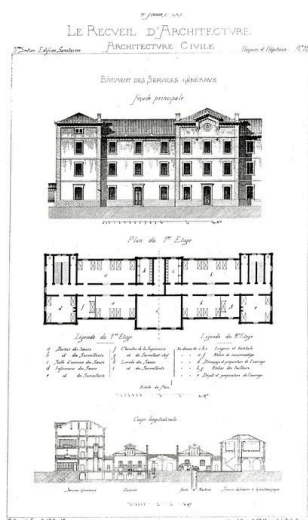
Localisation des bâtiments 306 et 308
Dess. André Céréza
IVR84_20196900169NUDA



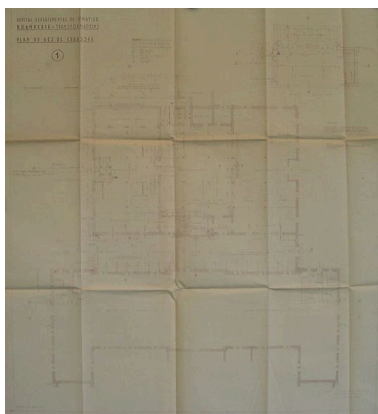
Plan masse, 1877
(AD Rhône, 4 N 520)
Repro. Ophélie Ferlier
IVR84_20176901104NUCA



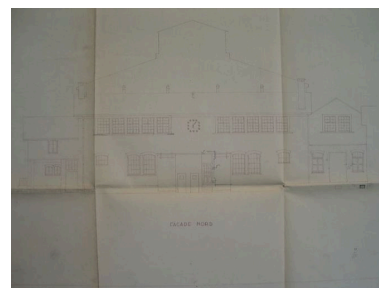
Services généraux, bains et réservoirs,
plan du rez-de-chaussée, 1877
Repro. Ophélie Ferlier,
Autr. Wulliam et Farge
IVR82_20096904358NUCA



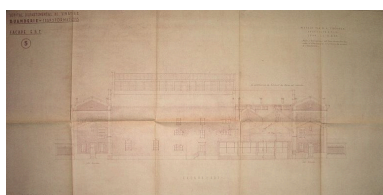
Bâtiment des services généraux.
Façade principale et plan du 1er étage
Repro. Ophélie Ferlier,
Autr. Wulliam et Farge
IVR82_20096904359NUCA



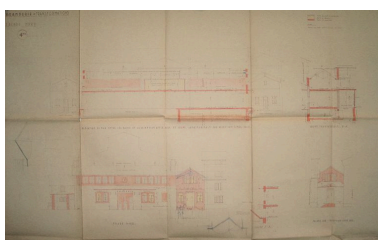
Georges Trévoux, plan
du rez-de-chaussée de la
buanderie, 1er mars 1937
Phot. Ophélie Ferlier,
Autr. Trévoux Georges
IVR82_20096905243NUCA



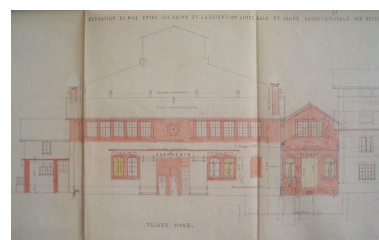
Georges Trévoux, détail de la façade
nord de la buanderie, 1er mars 1937
Phot. Ophélie Ferlier,
Autr. Trévoux Georges
IVR82_20096905246NUCA



Georges Trévoux, élévation est
de la buanderie, 1er mars 1937
Phot. Ophélie Ferlier,
Autr. Trévoux Georges

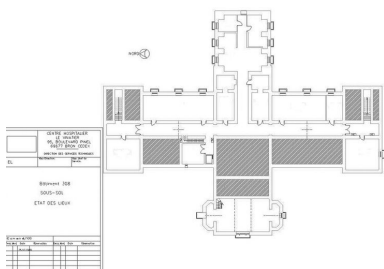


Georges Trévoux, élévation nord et
coupe de la buanderie, 1er mars 1937



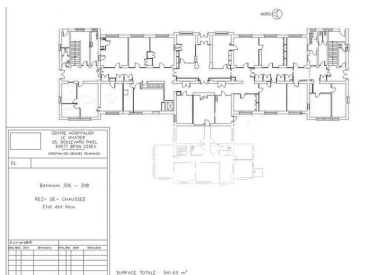
Georges Trévoux, élévation nord
de la buanderie, vers 1937-1939

IVR82_20096905245NUCA



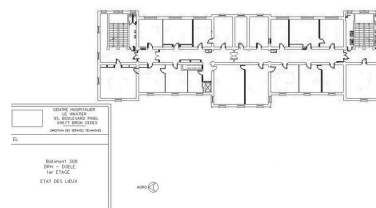
Plan du sous-sol. Les éléments en gris sont des adjonctions
Repro. Ophélie Ferlier
IVR82_20096905262NUC

Phot. Ophélie Ferlier,
Autr. Trévoux Georges
IVR82_20096905244NUCA

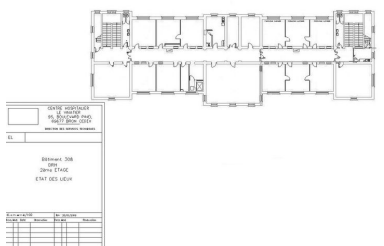


Plan du rez-de-chaussée. Les éléments en gris sont des adjonctions
Repro. Ophélie Ferlier
IVR82_20096905258NUC

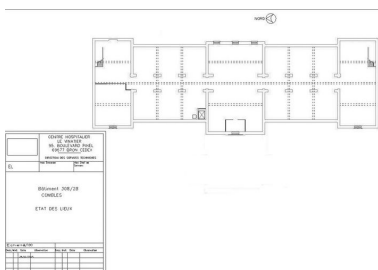
Phot. Ophélie Ferlier,
Autr. Trévoux Georges
IVR82_20096905253NUCA



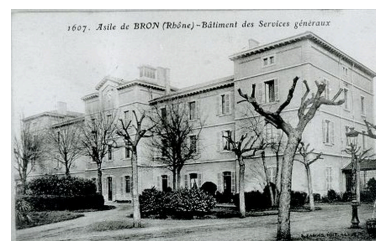
Plan du 1er étage. Les éléments en gris sont des adjonctions
Repro. Ophélie Ferlier
IVR82_20096905259NUC



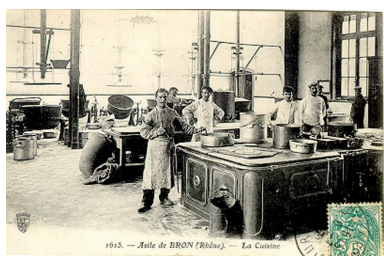
Plan du 2e étage. Les éléments en gris sont des adjonctions
Repro. Ophélie Ferlier
IVR82_20096905260NUC



Plan des combles. Les éléments en gris sont des adjonctions
Repro. Ophélie Ferlier
IVR82_20096905261NUC



Bâtiment des services généraux,
carte postale du début du 20e siècle
Repro. Ophélie Ferlier
IVR82_20096904360NUCB



La cuisine, aujourd'hui détruite,
carte postale du début du 20e siècle
Repro. Ophélie Ferlier
IVR82_20096904333NUCB



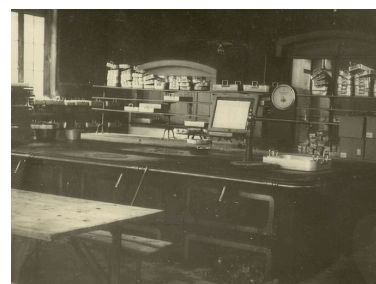
La buanderie, aujourd'hui détruite,
carte postale du début du 20e siècle
Repro. Ophélie Ferlier
IVR82_20096904334NUCB



La cuisine, avant sa destruction en 1966
Repro. Ophélie Ferlier
IVR82_20096904361NUC



L'intérieur de la cuisine,
avant sa destruction en 1966
Repro. Ophélie Ferlier
IVR82_20096904335NUC



Le régime, avant sa destruction en 1966
Repro. Ophélie Ferlier
IVR82_20096904337NUC

La pâtisserie, avant sa
destruction en 1966
Repro. Ophélie Ferlier
IVR82_20096904336NUC



Intérieur de la cuisine, avant
sa destruction en 1966,
photographie de groupe
Repro. Ophélie Ferlier
IVR82_20096904338NUC



Intérieur de la cuisine, avant
sa destruction en 1966,
photographie de groupe
Repro. Ophélie Ferlier
IVR82_20096904339NUC



Intérieur de la cuisine, avant
sa destruction en 1966,
photographie de groupe
Repro. Ophélie Ferlier
IVR82_20096904340NUC



Vue du bâtiment des services
généraux depuis le sud-est
Phot. Eric Dessert
IVR82_20096903511NUCA



Vue de l'actuelle façade
principale du bâtiment des
services généraux, depuis l'est
Phot. Ophélie Ferlier
IVR82_20096904364NUCA



Façade principale du bâtiment
des services généraux, détail
de l'avant-corps central. Au
premier plan, accès à la chaufferie
située au sous-sol du bâtiment
Phot. Ophélie Ferlier
IVR82_20106905379NUCA



Vue du bâtiment des services
généraux depuis le nord-ouest
Phot. Eric Dessert
IVR82_20096903519NUCA



Vue d'ensemble de la
façade nord et d'un édicule,
autrefois reliés par une galerie
Phot. Eric Dessert
IVR82_20096903524NUCA



Vue depuis le sud-est du campanile
en bois situé au sommet du
toit de l'avant-corps central du
bâtiment des services généraux
Phot. Eric Dessert
IVR82_20096903514NUCA



Détail du système d'ouvertures pivotant, façade est
Phot. Catherine Guégan
IVR82_20096904365NUCA



Détail du chaînage d'angle en moellons piqués, façade est
Phot. Catherine Guégan
IVR82_20096904366NUCA



Façade latérale nord du bâtiment des services généraux
Phot. Eric Dessert
IVR82_20096903523NUCA



Détail de la façade latérale nord du bâtiment des services généraux : porte en chêne et verre cathédrale
Phot. Catherine Guégan
IVR82_20096904369NUCA



Ancienne façade principale du bâtiment des services généraux, aujourd'hui façade postérieure, avec l'ajout du bâtiment 308 (ouest)
Phot. Ophélie Ferlier
IVR82_20096904371NUCA



Détail de la façade ouest du bâtiment des services généraux : l'horloge
Phot. Catherine Guégan
IVR82_20096904372NUCA



Façade ouest, détail de
l'avant-corps latéral nord
Phot. Catherine Guégan
IVR82_20096904373NUCA



Façade ouest, détail du bandeau
en briques, moellons et éléments
métalliques sous la toiture
Phot. Catherine Guégan
IVR82_20096904374NUCA



Sous-sol du bâtiment des services
généraux, couloir voûté nord-sud
Phot. Catherine Guégan
IVR82_20096904375NUCA



Sous-sol du bâtiment des
services généraux, trappe
Phot. Catherine Guégan
IVR82_20096904376NUCA



Sous-sol du bâtiment des services
généraux, mur en moellons
Phot. Catherine Guégan
IVR82_20096904377NUCA



Sous-sol, escalier nord
menant au rez-de-chaussée du
bâtiment des services généraux
Phot. Catherine Guégan
IVR82_20096904378NUCA



Encadrements en pierre de taille,
départ de l'escalier nord du
bâtiment des services généraux
Phot. Eric Dessert
IVR82_20096903508NUC



Couloir nord-sud, rez-de-chaussée
du bâtiment des services généraux
Phot. Catherine Guégan
IVR82_20096904380NUCA



Bâtiment des services généraux,
monte-charge, rez-de-chaussée du
bâtiment des services généraux
Phot. Catherine Guégan
IVR82_20096904381NUCA



Entrée actuelle du bâtiment
des services généraux, avant-
corps central de la façade est
Phot. Catherine Guégan
IVR82_20096904382NUCA



Bâtiment des services généraux,
départ de l'escalier sud, encadrement
en pierre et tympan de menuiserie
Phot. Catherine Guégan
IVR82_20096904383NUCA



Bâtiment des services généraux,
palier de l'escalier nord, premier étage
Phot. Catherine Guégan
IVR82_20096904385NUCA



Bâtiment des services généraux, premier étage, enfilade du couloir nord-sud
Phot. Catherine Guégan
IVR82_20096904387NUCA



Bâtiment des services généraux, premier étage, couloir nord-sud
Phot. Catherine Guégan
IVR82_20096904386NUCA



Bâtiment des services généraux, escalier sud, repos entre le premier et le deuxième étage
Phot. Eric Dessert
IVR82_20096903509NUCA



Bâtiment des services généraux, escalier sud, palier entre le premier et le deuxième étage, détail du système d'ouverture pivotant
Phot. Catherine Guégan
IVR82_20096904388NUCA



Bâtiment des services généraux, combles
Phot. Catherine Guégan
IVR82_20096904389NUCA



Bâtiment des services généraux, combles, murs en moellons
Phot. Catherine Guégan
IVR82_20096904390NUCA



Bâtiment des services généraux, combles, détail de la charpente



Bâtiment des services généraux, combles, pièce en bois renfermant le mécanisme de l'horloge
Phot. Catherine Guégan

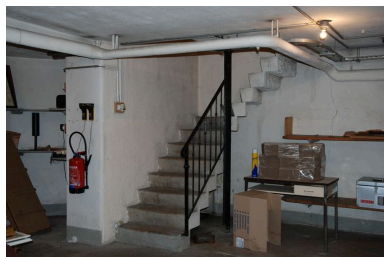


Bâtiment des services généraux, combles, détail des ouvertures
Phot. Catherine Guégan

Phot. Catherine Guégan
IVR82_20096904391NUCA

IVR82_20096904392NUCA

IVR82_20096904393NUCA



Bâtiment 308, escalier du sous-sol
Phot. Catherine Guégan
IVR82_20096904394NUCA

Dossiers liés

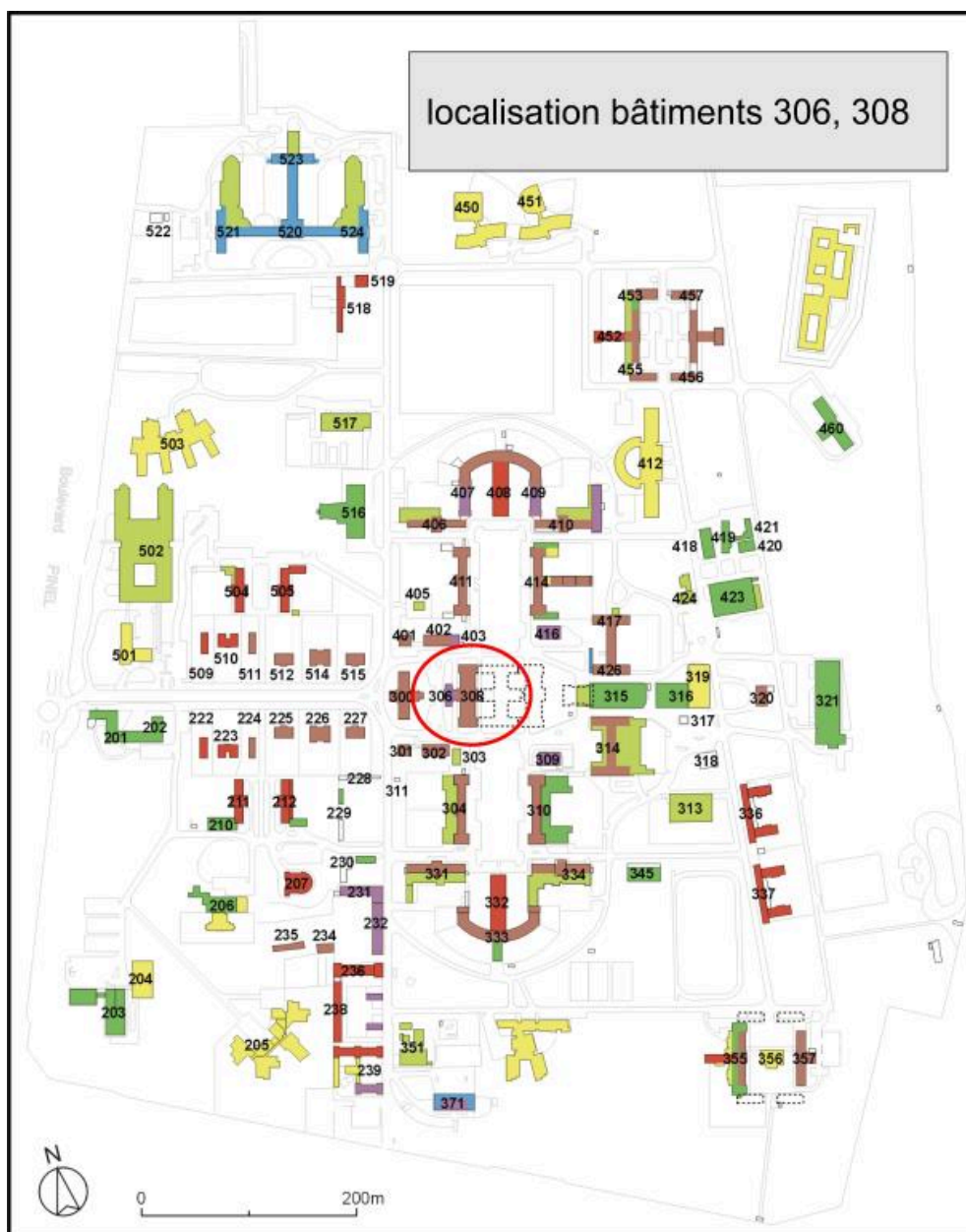
Oeuvre(s) contenue(s) :

Oeuvre(s) en rapport :

Asile d'aliénés de Bron, puis asile départemental d'aliénés du Rhône, puis asile d'aliénés du Vinatier, actuellement centre hospitalier Le Vinatier (IA69004358) Rhône-Alpes, Rhône, Bron, 95 boulevard Pinel

Auteur(s) du dossier : Ophélie Ferlier

Copyright(s) : © Région Rhône-Alpes, Inventaire général du patrimoine culturel ; © Ville de Lyon

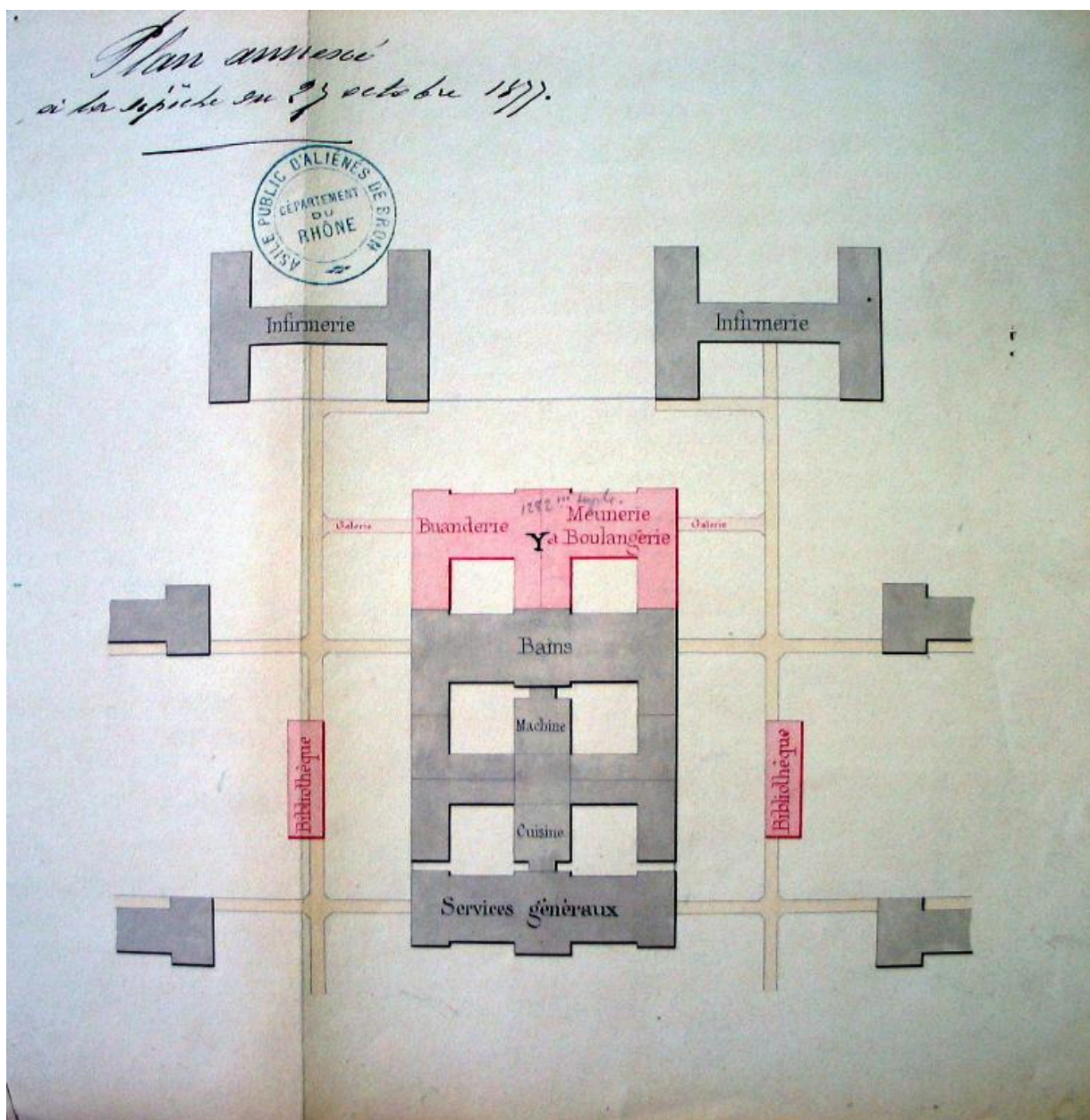


Localisation des bâtiments 306 et 308

IVR84_20196900169NUDA

Auteur de l'illustration : André Céréza

© Région Auvergne-Rhône-Alpes, Inventaire général du patrimoine culturel ; © Ville de Lyon
reproduction soumise à autorisation du titulaire des droits d'exploitation



Plan masse, 1877 (AD Rhône, 4 N 520)

Référence du document reproduit :

- **Asile d'aliénés de Bron. Plan annexé à la dépêche du 23 octobre 1877 / (AD Rhône. 4 N 520)**
Asile d'aliénés de Bron. Plan annexé à la dépêche du 23 octobre 1877 / (AD Rhône. 4 N 520)
AD Rhône : 4 N 520

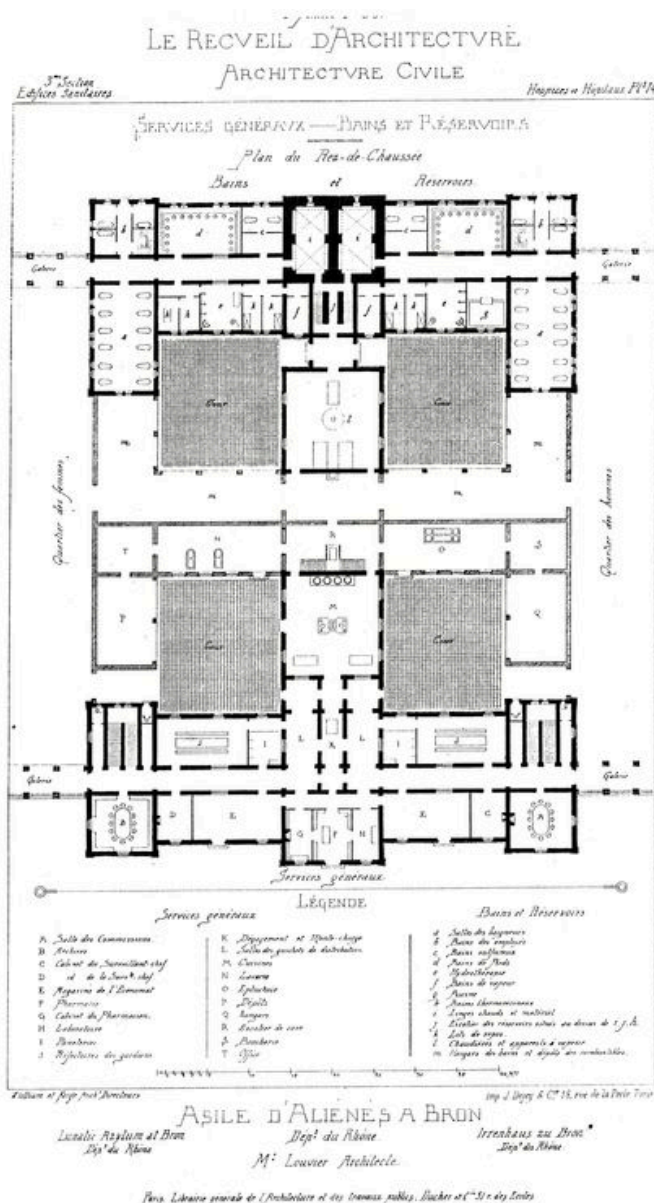
IVR84_20176901104NUCA

Auteur de l'illustration (reproduction) : Ophélie Ferlier

Date de prise de vue : 2009

© Archives départementales du Rhône

reproduction soumise à autorisation du titulaire des droits d'exploitation



Services généraux, bains et réservoirs, plan du rez-de-chaussée, 1877

Référence du document reproduit :

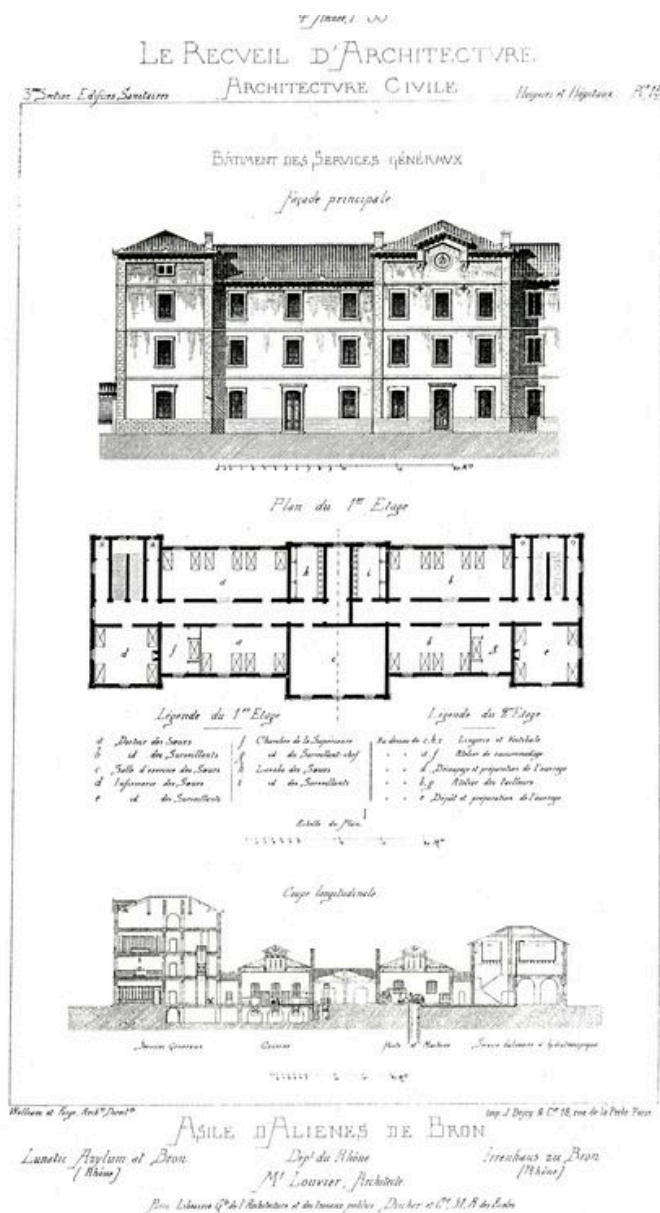
- **Recueil d'architecture : choix de documents pratiques, 1877 (3e et 4e années).**
Recueil d'architecture : choix de documents pratiques, 1877 (3e et 4e années). 4e année, 3e section, édifices sanitaires, hospices et hôpitaux, planche 14
Collection particulière

IVR82_20096904358NUCA

Auteur de l'illustration (reproduction) : Ophélie Ferlier

Auteur du document reproduit : Wulliam et Farge

© Région Rhône-Alpes, Inventaire général du patrimoine culturel ; © Ville de Lyon
reproduction soumise à autorisation du titulaire des droits d'exploitation



Bâtiment des services généraux. Façade principale et plan du 1er étage

Référence du document reproduit :

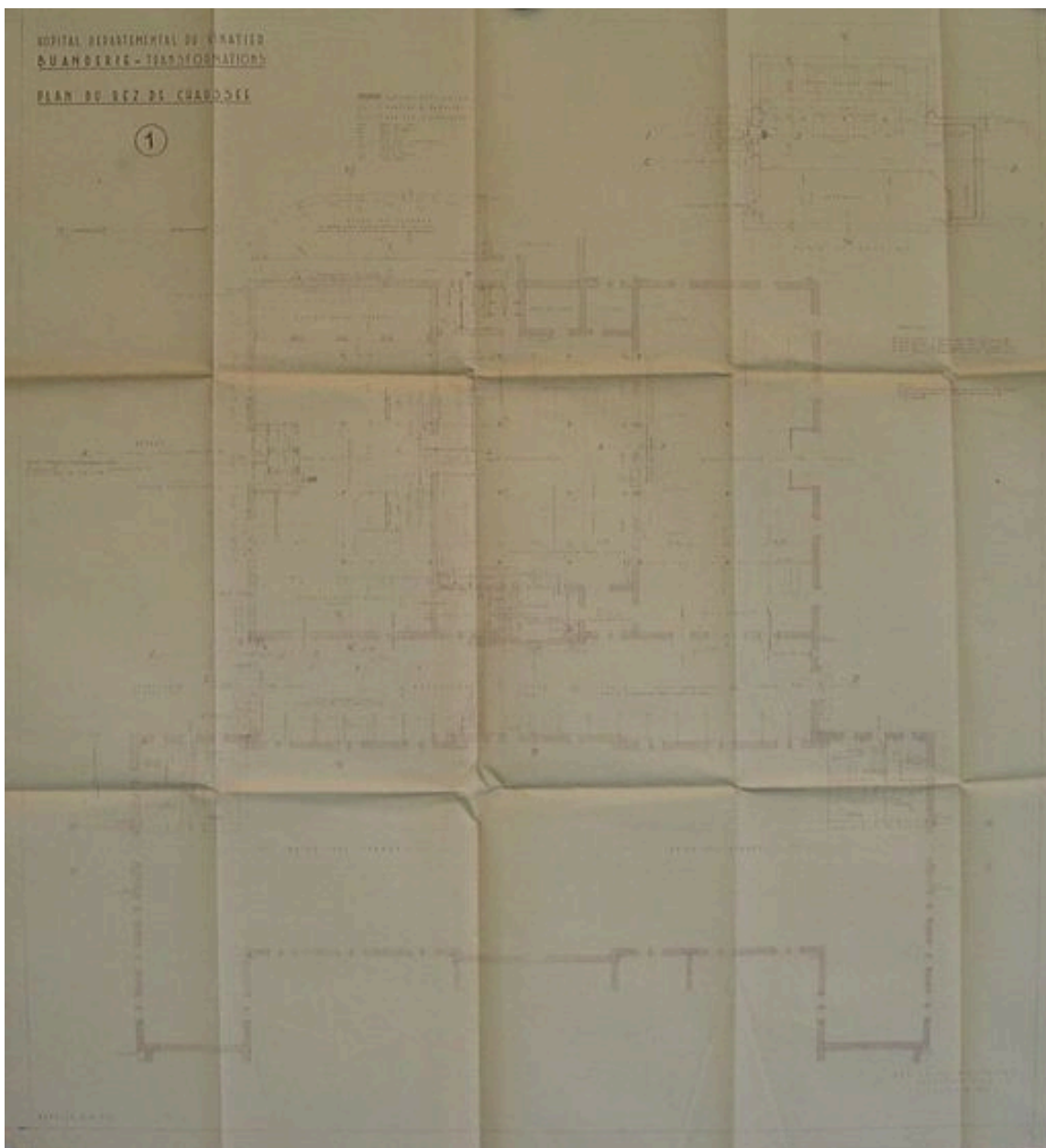
- **Recueil d'architecture : choix de documents pratiques, 1877 (3e et 4e années). 4e année**
Recueil d'architecture : choix de documents pratiques, 1877 (3e et 4e années). 4e année, 3e section, édifices sanitaires, hospices et hôpitaux, planche 15
Collection particulière

IVR82_20096904359NUCA

Auteur de l'illustration (reproduction) : Ophélie Ferlier

Auteur du document reproduit : Wulliam et Farge

© Région Rhône-Alpes, Inventaire général du patrimoine culturel ; © Ville de Lyon
reproduction soumise à autorisation du titulaire des droits d'exploitation



Georges Trévoux, plan du rez-de-chaussée de la buanderie, 1er mars 1937

Référence du document reproduit :

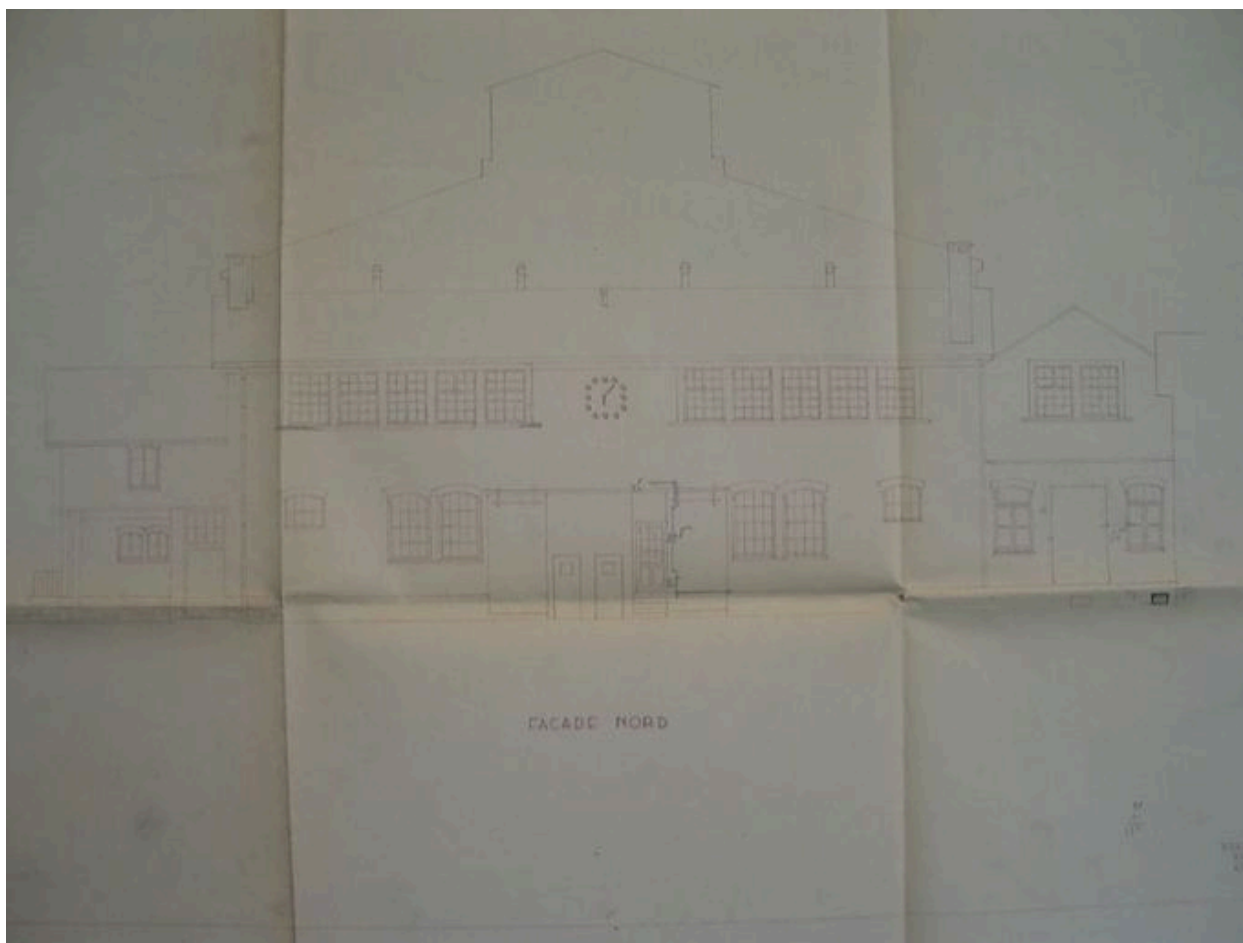
- **Buanderie, plan du RDC, 1er mars 1937 / TREVOUX, G. (architecte). 1937 (AC Lyon. 432 WP 071)**
Buanderie, plan du RDC, 1er mars 1937 / TREVOUX, G. (architecte). 1937. 1 dess. mine de plomb, rehaut de rouge sur papier beige (AC Lyon. 432 WP 071)
AC Lyon : 432 WP 071

IVR82_20096905243NUCA

Auteur de l'illustration : Ophélie Ferlier

Auteur du document reproduit : Trévoux Georges

© Région Rhône-Alpes, Inventaire général du patrimoine culturel ; © Ville de Lyon
reproduction soumise à autorisation du titulaire des droits d'exploitation



Georges Trévoux, détail de la façade nord de la buanderie, 1er mars 1937

Référence du document reproduit :

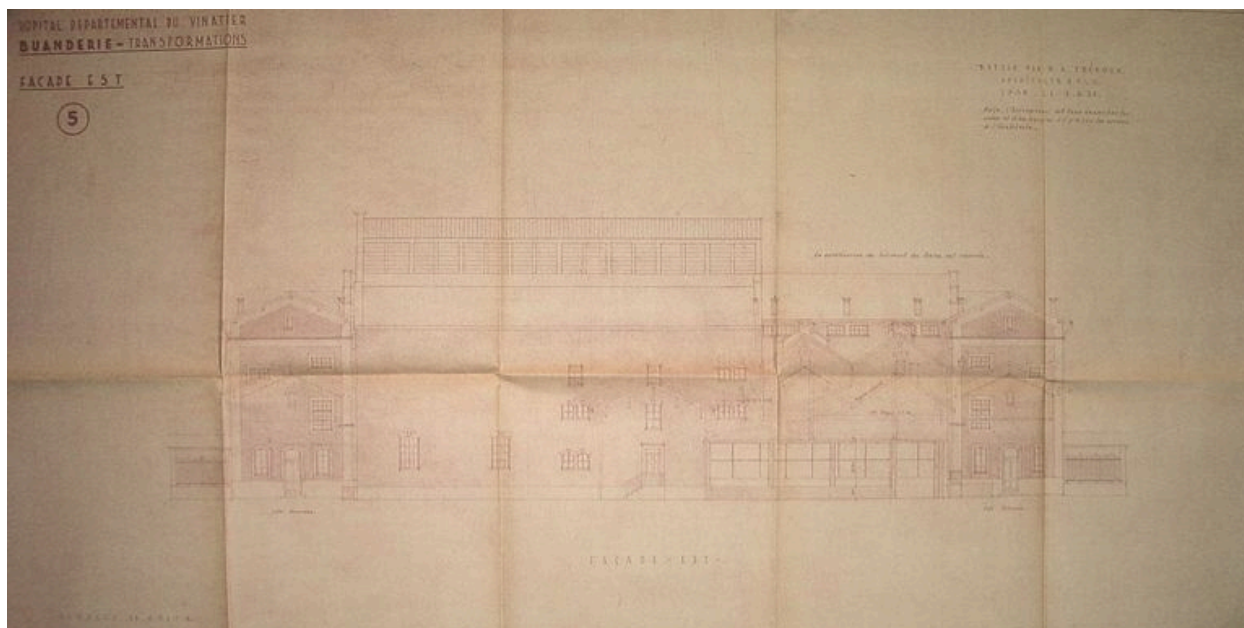
- **Buanderie, détail de la façade nord. Plan de Georges Trévoux, 1er mars 1937. (Arch. mun. Lyon. 432 Buanderie, détail de la façade nord. Plan de Georges Trévoux, 1er mars 1937. (Arch. mun. Lyon. 432 WP 071)**
- **Buanderie, détail de la façade nord. Plan de Georges Trévoux, 1er mars 1937. (Arch. mun. Lyon. 432 Buanderie, détail de la façade nord. Plan de Georges Trévoux, 1er mars 1937. (Arch. mun. Lyon. 432 WP 071)**

IVR82_20096905246NUCA

Auteur de l'illustration : Ophélie Ferlier

Auteur du document reproduit : Trévoux Georges

© Région Rhône-Alpes, Inventaire général du patrimoine culturel ; © Ville de Lyon
reproduction soumise à autorisation du titulaire des droits d'exploitation



Georges Trévoux, élévation est de la buanderie, 1er mars 1937

Référence du document reproduit :

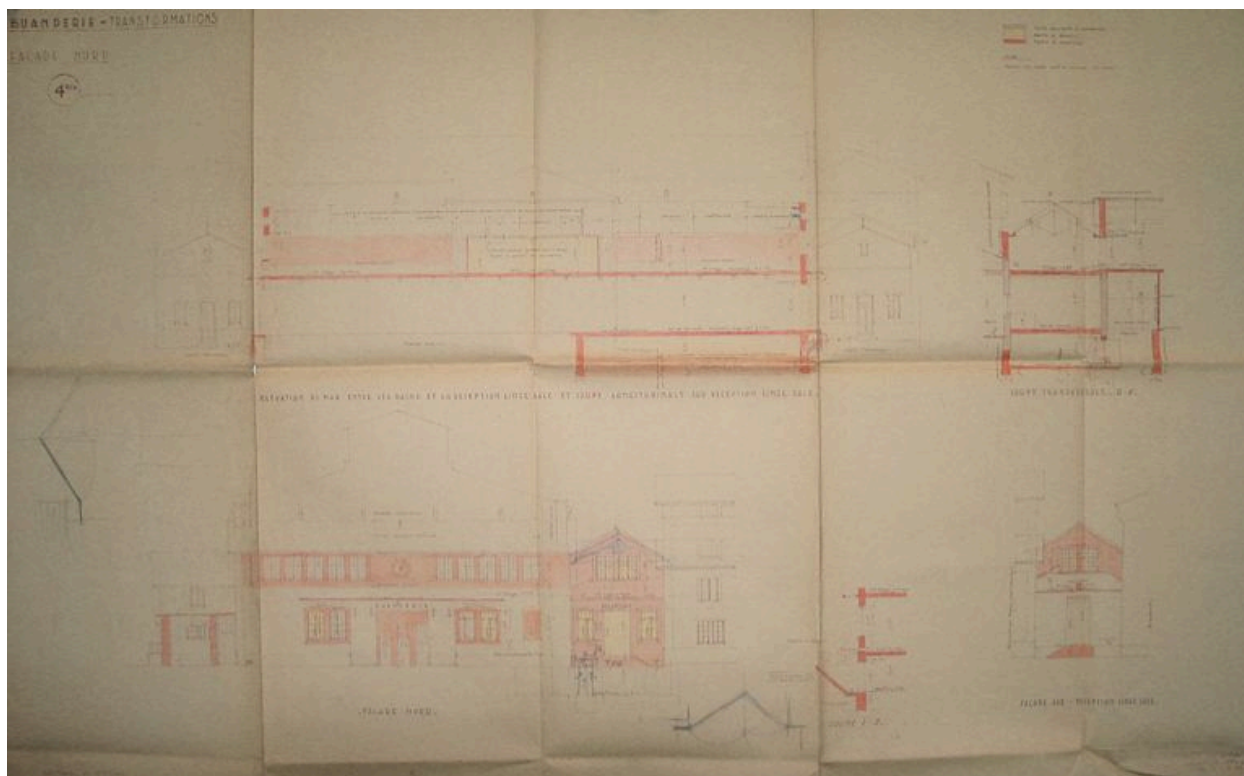
- **Buanderie, élévation est. Plan de Georges Trévoux, 1er mars 1937. (Arch. mun. Lyon. 432 WP 071)**
Buanderie, élévation est. Plan de Georges Trévoux, 1er mars 1937. (Arch. mun. Lyon. 432 WP 071)
- **Buanderie, élévation est. Plan de Georges Trévoux, 1er mars 1937. (Arch. mun. Lyon. 432 WP 071)**
Buanderie, élévation est. Plan de Georges Trévoux, 1er mars 1937. (Arch. mun. Lyon. 432 WP 071)

IVR82_20096905245NUCA

Auteur de l'illustration : Ophélie Ferlier

Auteur du document reproduit : Trévoux Georges

© Région Rhône-Alpes, Inventaire général du patrimoine culturel ; © Ville de Lyon
reproduction soumise à autorisation du titulaire des droits d'exploitation



Georges Trévoux, élévation nord et coupe de la buanderie, 1er mars 1937

Référence du document reproduit :

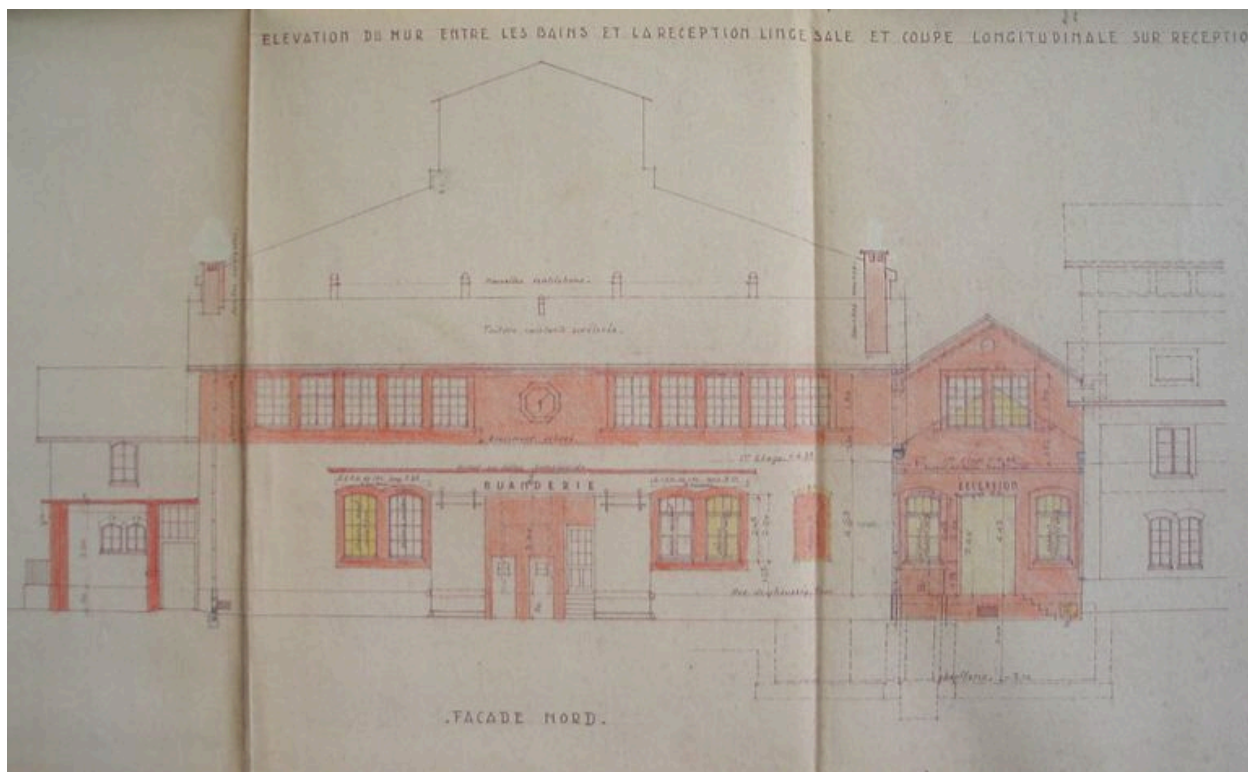
- **Buanderie, élévation nord et coupe. Plan de Georges Trévoux, 1er mars 1937. (Arch. mun. Lyon. 432 Buanderie, élévation nord et coupe. Plan de Georges Trévoux, 1er mars 1937. (Arch. mun. Lyon. 432 WP 071)**
- **Buanderie, élévation nord et coupe. Plan de Georges Trévoux, 1er mars 1937. (Arch. mun. Lyon. 432 Buanderie, élévation nord et coupe. Plan de Georges Trévoux, 1er mars 1937. (Arch. mun. Lyon. 432 WP 071)**

IVR82_20096905244NUCA

Auteur de l'illustration : Ophélie Ferlier

Auteur du document reproduit : Trévoux Georges

© Région Rhône-Alpes, Inventaire général du patrimoine culturel ; © Ville de Lyon
reproduction soumise à autorisation du titulaire des droits d'exploitation



Georges Trévoux, élévation nord de la buanderie, vers 1937-1939

Référence du document reproduit :

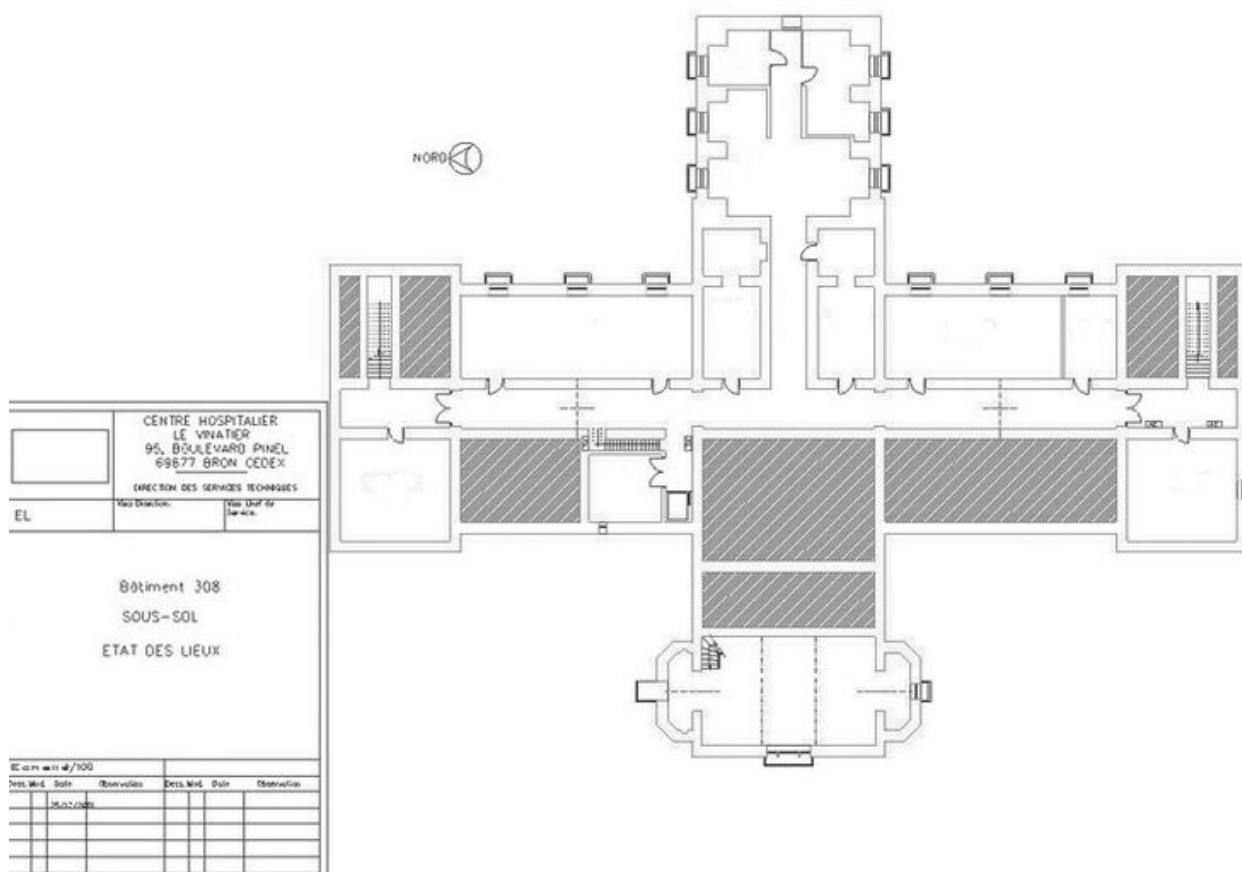
- **Buanderie, élévation nord. Plan de Georges Trévoux, vers 1937-1939. (Arch. mun. Lyon. 432 WP 093)**
Buanderie, élévation nord. Plan de Georges Trévoux, vers 1937-1939. (Arch. mun. Lyon. 432 WP 093)
- **Buanderie, élévation nord. Plan de Georges Trévoux, vers 1937-1939. (Arch. mun. Lyon. 432 WP 093)**
Buanderie, élévation nord. Plan de Georges Trévoux, vers 1937-1939. (Arch. mun. Lyon. 432 WP 093)

IVR82_20096905253NUCA

Auteur de l'illustration : Ophélie Ferlier

Auteur du document reproduit : Trévoux Georges

© Région Rhône-Alpes, Inventaire général du patrimoine culturel ; © Ville de Lyon
reproduction soumise à autorisation du titulaire des droits d'exploitation

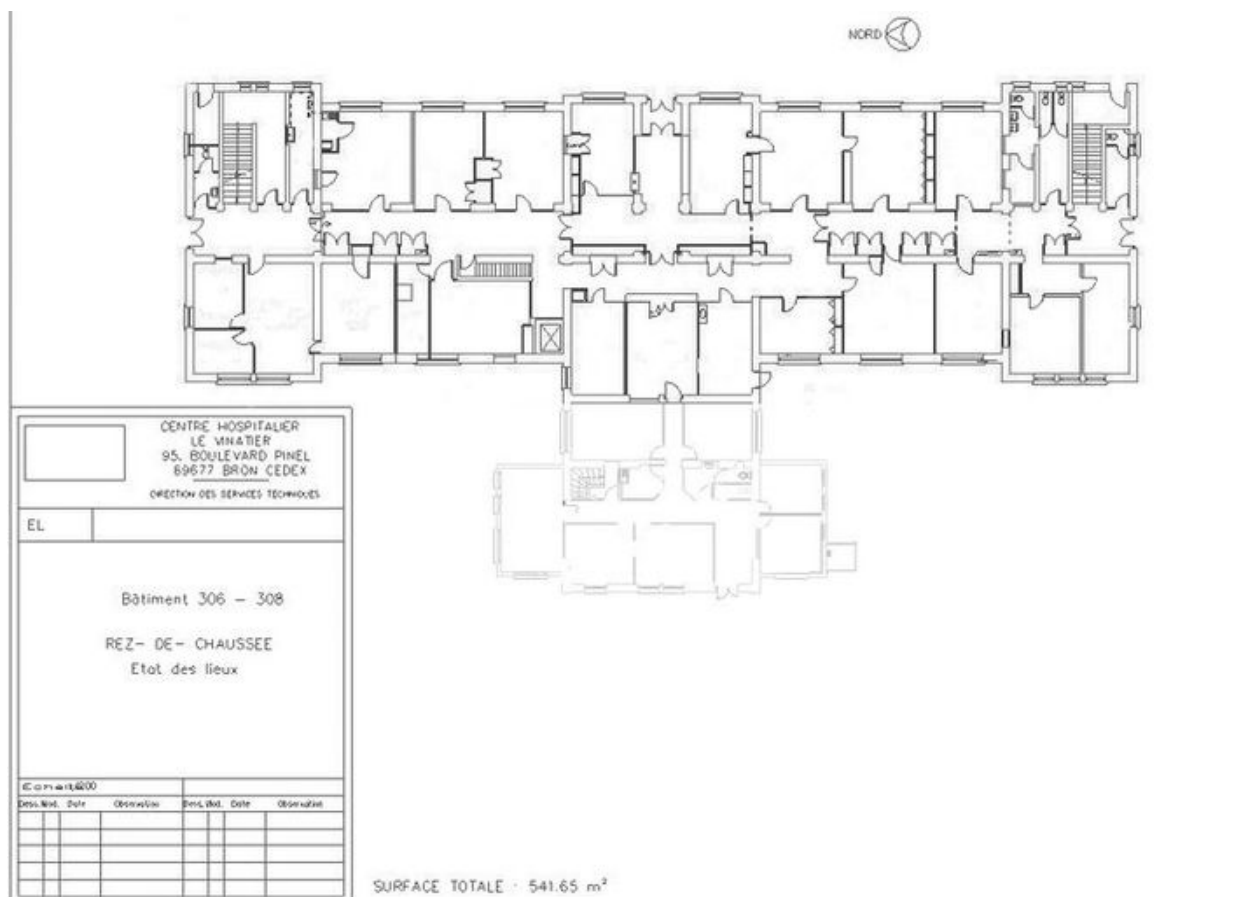


Plan du sous-sol. Les éléments en gris sont des adjonctions

IVR82_20096905262NUC

Auteur de l'illustration (reproduction) : Ophélie Ferlier

© Région Rhône-Alpes, Inventaire général du patrimoine culturel ; © Ville de Lyon
reproduction soumise à autorisation du titulaire des droits d'exploitation

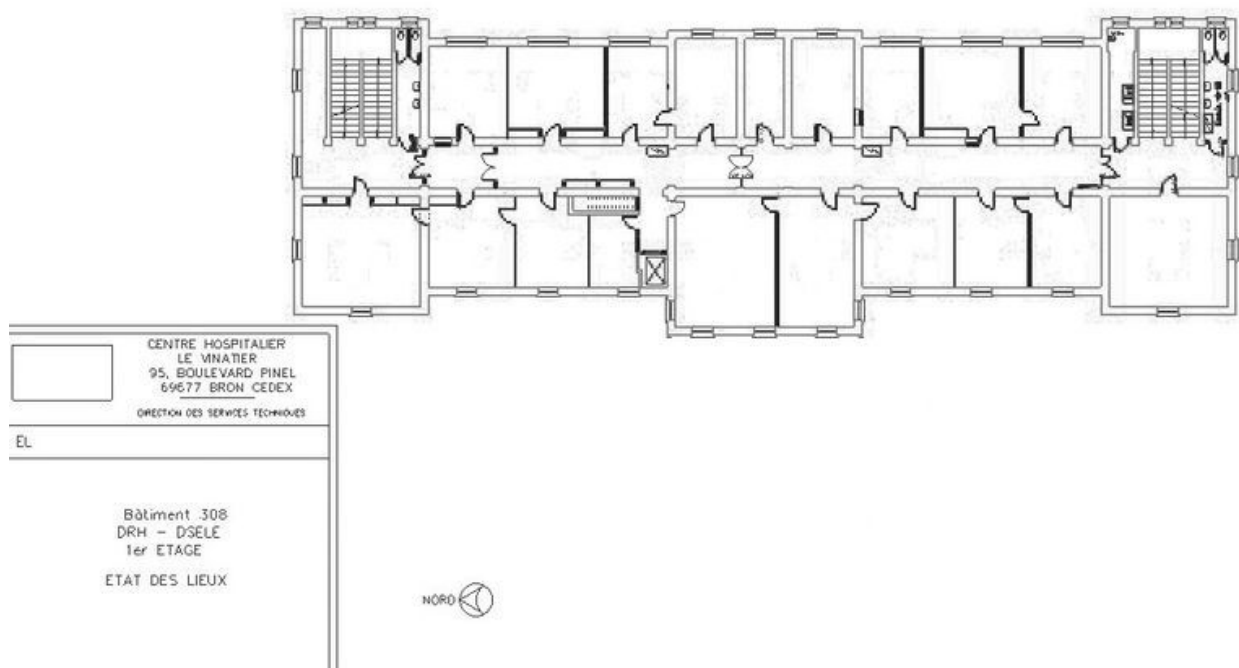


Plan du rez-de-chaussée. Les éléments en gris sont des adjonctions

IVR82_20096905258NUC

Auteur de l'illustration (reproduction) : Ophélie Ferlier

© Région Rhône-Alpes, Inventaire général du patrimoine culturel ; © Ville de Lyon
reproduction soumise à autorisation du titulaire des droits d'exploitation

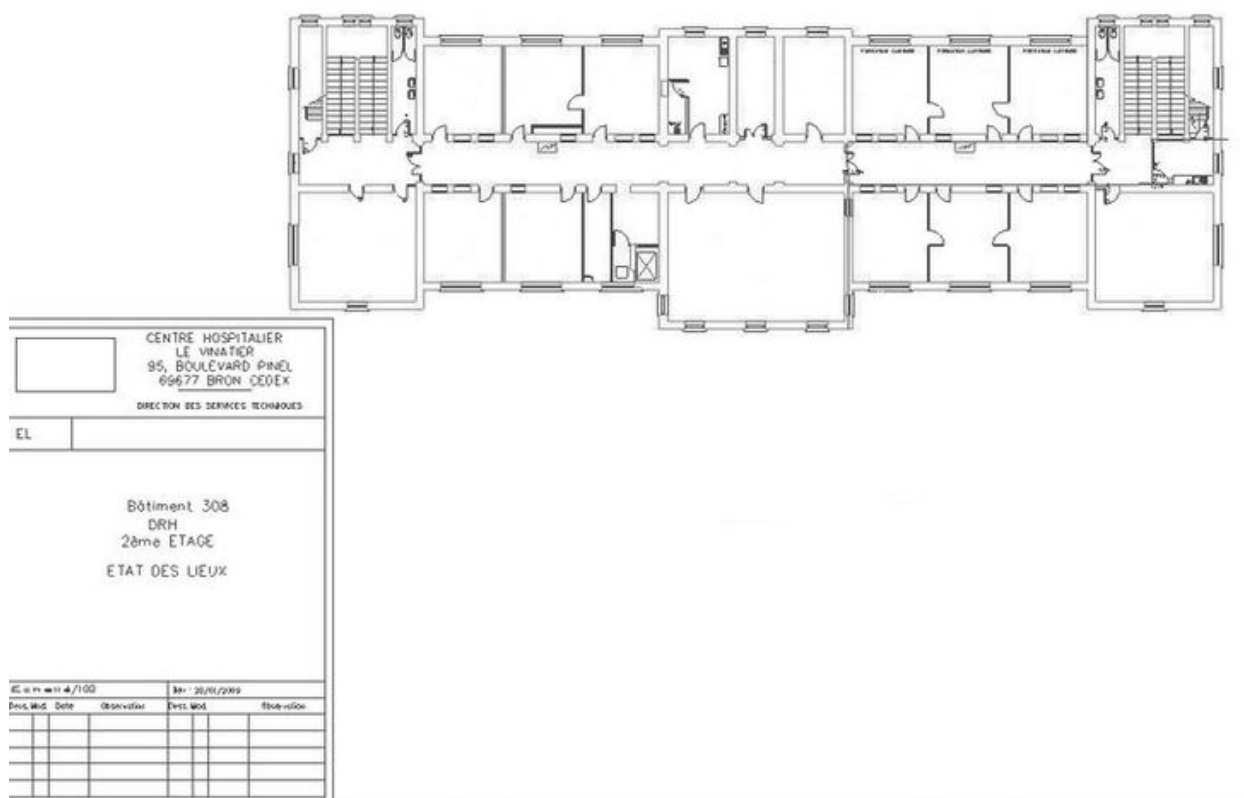


Plan du 1er étage. Les éléments en gris sont des adjonctions

IVR82_20096905259NUC

Auteur de l'illustration (reproduction) : Ophélie Ferlier

© Région Rhône-Alpes, Inventaire général du patrimoine culturel ; © Ville de Lyon
reproduction soumise à autorisation du titulaire des droits d'exploitation

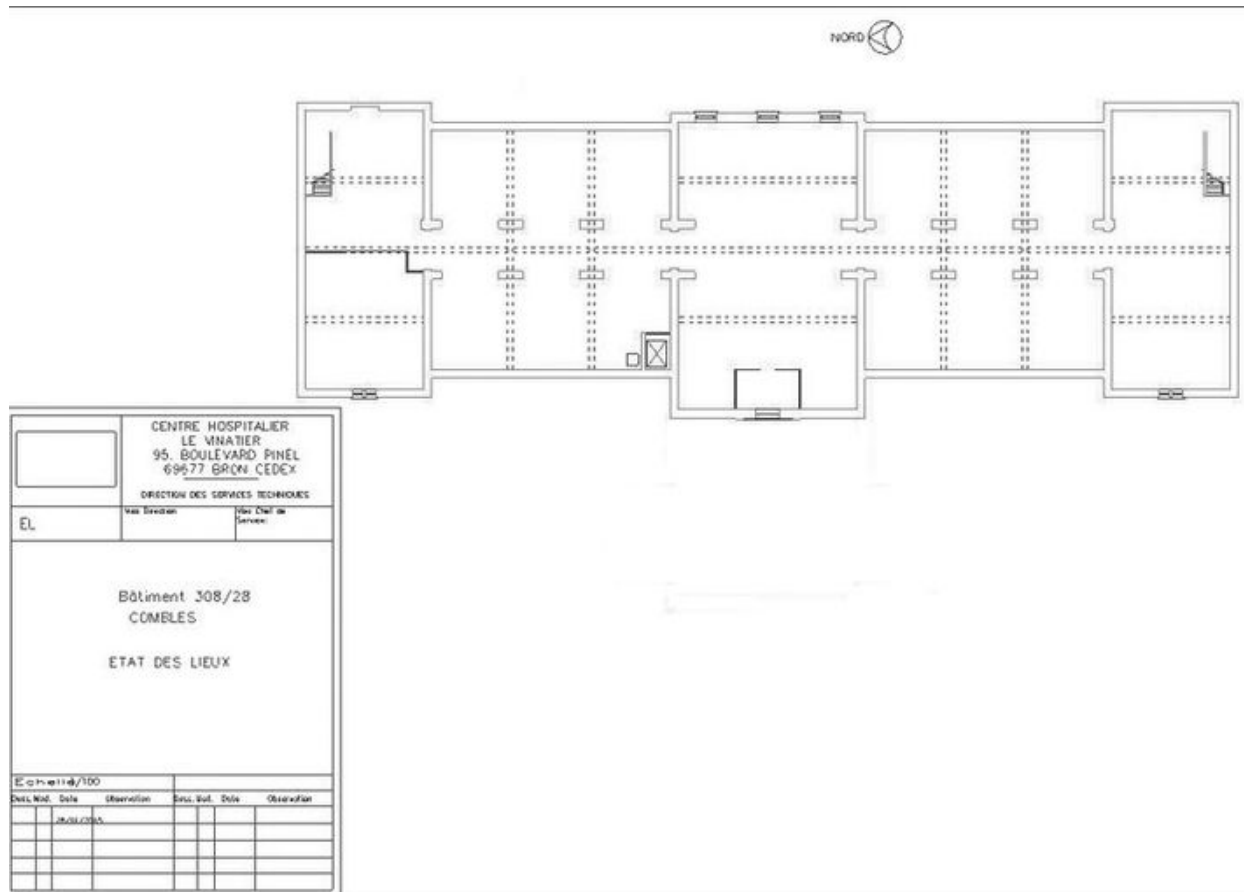


Plan du 2e étage. Les éléments en gris sont des adjonctions

IVR82_20096905260NUC

Auteur de l'illustration (reproduction) : Ophélie Ferlier

© Région Rhône-Alpes, Inventaire général du patrimoine culturel ; © Ville de Lyon
reproduction soumise à autorisation du titulaire des droits d'exploitation

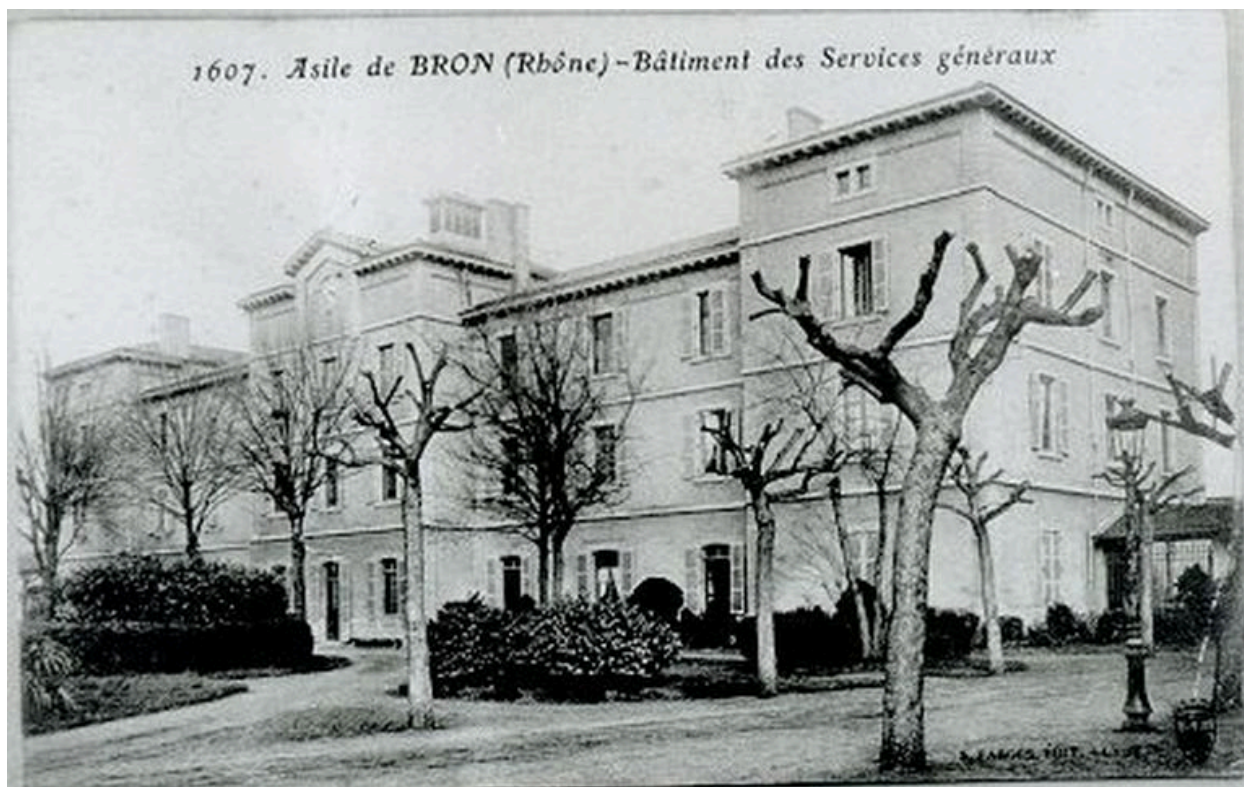


Plan des combles. Les éléments en gris sont des adjonctions

IVR82_20096905261NUC

Auteur de l'illustration (reproduction) : Ophélie Ferlier

© Région Rhône-Alpes, Inventaire général du patrimoine culturel ; © Ville de Lyon
reproduction soumise à autorisation du titulaire des droits d'exploitation



Bâtiment des services généraux, carte postale du début du 20e siècle

Référence du document reproduit :

- **Bâtiment des services généraux. Carte postale du début du 20e siècle. (AP, La Ferme du Vinatier)**
Bâtiment des services généraux. Carte postale du début du 20e siècle. (AP, La Ferme du Vinatier)
- **Bâtiment des services généraux. Carte postale du début du 20e siècle. (AP, La Ferme du Vinatier)**
Bâtiment des services généraux. Carte postale du début du 20e siècle. (AP, La Ferme du Vinatier)

IVR82_20096904360NUCB

Auteur de l'illustration (reproduction) : Ophélie Ferlier

© Région Rhône-Alpes, Inventaire général du patrimoine culturel ; © Ville de Lyon
reproduction soumise à autorisation du titulaire des droits d'exploitation



La cuisine, aujourd'hui détruite, carte postale du début du 20e siècle

Référence du document reproduit :

- **La cuisine, aujourd'hui détruite. Carte postale du début du 20e siècle. (AP, La Ferme du Vinatier)**
La cuisine, aujourd'hui détruite. Carte postale du début du 20e siècle. (AP, La Ferme du Vinatier)
- **La cuisine, aujourd'hui détruite. Carte postale du début du 20e siècle. (AP, La Ferme du Vinatier)**
La cuisine, aujourd'hui détruite. Carte postale du début du 20e siècle. (AP, La Ferme du Vinatier)

IVR82_20096904333NUCB

Auteur de l'illustration (reproduction) : Ophélie Ferlier

© Région Rhône-Alpes, Inventaire général du patrimoine culturel ; © Ville de Lyon
reproduction soumise à autorisation du titulaire des droits d'exploitation



La buanderie, aujourd'hui détruite, carte postale du début du 20e siècle

Référence du document reproduit :

- **La buanderie, aujourd'hui détruite. Carte postale du début du 20e siècle. (AP, La Ferme du La buanderie, aujourd'hui détruite. Carte postale du début du 20e siècle. (AP, La Ferme du Vinatier)**
- **La buanderie, aujourd'hui détruite. Carte postale du début du 20e siècle. (AP, La Ferme du La buanderie, aujourd'hui détruite. Carte postale du début du 20e siècle. (AP, La Ferme du Vinatier)**

IVR82_20096904334NUCB

Auteur de l'illustration (reproduction) : Ophélie Ferlier

© Région Rhône-Alpes, Inventaire général du patrimoine culturel ; © Ville de Lyon
reproduction soumise à autorisation du titulaire des droits d'exploitation



La cuisine, avant sa destruction en 1966

Référence du document reproduit :

- **La cuisine, avant sa destruction. Photographie, avant 1966. (AP, La Ferme du Vinatier)**
La cuisine, avant sa destruction. Photographie, avant 1966. (AP, La Ferme du Vinatier)
- **La cuisine, avant sa destruction. Photographie, avant 1966. (AP, La Ferme du Vinatier)**
La cuisine, avant sa destruction. Photographie, avant 1966. (AP, La Ferme du Vinatier)

IVR82_20096904361NUC

Auteur de l'illustration (reproduction) : Ophélie Ferlier

© Région Rhône-Alpes, Inventaire général du patrimoine culturel ; © Ville de Lyon
reproduction soumise à autorisation du titulaire des droits d'exploitation



L'intérieur de la cuisine, avant sa destruction en 1966

Référence du document reproduit :

- **Intérieur de la cuisine, avant sa destruction. Photographie, avant 1966. (AP, La Ferme du Vinatier)**
Intérieur de la cuisine, avant sa destruction. Photographie, avant 1966. (AP, La Ferme du Vinatier)
- **Intérieur de la cuisine, avant sa destruction. Photographie, avant 1966. (AP, La Ferme du Vinatier)**
Intérieur de la cuisine, avant sa destruction. Photographie, avant 1966. (AP, La Ferme du Vinatier)

IVR82_20096904335NUC

Auteur de l'illustration (reproduction) : Ophélie Ferlier

© Région Rhône-Alpes, Inventaire général du patrimoine culturel ; © Ville de Lyon
reproduction soumise à autorisation du titulaire des droits d'exploitation



La rôtisserie, avant sa destruction en 1966

Référence du document reproduit :

- **La rôtisserie, avant sa destruction. Photographie, avant 1966. (AP, La Ferme du Vinatier)**
La rôtisserie, avant sa destruction. Photographie, avant 1966. (AP, La Ferme du Vinatier)
- **La rôtisserie, avant sa destruction. Photographie, avant 1966. (AP, La Ferme du Vinatier)**
La rôtisserie, avant sa destruction. Photographie, avant 1966. (AP, La Ferme du Vinatier)

IVR82_20096904336NUC

Auteur de l'illustration (reproduction) : Ophélie Ferlier

© Région Rhône-Alpes, Inventaire général du patrimoine culturel ; © Ville de Lyon
reproduction soumise à autorisation du titulaire des droits d'exploitation



Le régime, avant sa destruction en 1966

Référence du document reproduit :

- **Le régime, avant sa destruction. Photographie, avant 1966. (AP, La Ferme du Vinatier)**
Le régime, avant sa destruction. Photographie, avant 1966. (AP, La Ferme du Vinatier)
- **Le régime, avant sa destruction. Photographie, avant 1966. (AP, La Ferme du Vinatier)**
Le régime, avant sa destruction. Photographie, avant 1966. (AP, La Ferme du Vinatier)

IVR82_20096904337NUC

Auteur de l'illustration (reproduction) : Ophélie Ferlier

© Région Rhône-Alpes, Inventaire général du patrimoine culturel ; © Ville de Lyon
reproduction soumise à autorisation du titulaire des droits d'exploitation



Intérieur de la cuisine, avant sa destruction en 1966, photographie de groupe

IVR82_20096904338NUC

Auteur de l'illustration (reproduction) : Ophélie Ferlier

© Région Rhône-Alpes, Inventaire général du patrimoine culturel ; © Ville de Lyon
reproduction soumise à autorisation du titulaire des droits d'exploitation



Intérieur de la cuisine, avant sa destruction en 1966, photographie de groupe

Référence du document reproduit :

- **Intérieur de la cuisine, avant sa destruction. Photographie, avant 1966. (AP, La Ferme du Vinatier)**
Intérieur de la cuisine, avant sa destruction. Photographie, avant 1966. (AP, La Ferme du Vinatier)
- **Intérieur de la cuisine, avant sa destruction. Photographie, avant 1966. (AP, La Ferme du Vinatier)**
Intérieur de la cuisine, avant sa destruction. Photographie, avant 1966. (AP, La Ferme du Vinatier)

IVR82_20096904339NUC

Auteur de l'illustration (reproduction) : Ophélie Ferlier

© Région Rhône-Alpes, Inventaire général du patrimoine culturel ; © Ville de Lyon
reproduction soumise à autorisation du titulaire des droits d'exploitation



Intérieur de la cuisine, avant sa destruction en 1966, photographie de groupe

Référence du document reproduit :

- **Intérieur de la cuisine, avant sa destruction. Photographie, avant 1966. (AP, La Ferme du Vinatier)**
Intérieur de la cuisine, avant sa destruction. Photographie, avant 1966. (AP, La Ferme du Vinatier)
- **Intérieur de la cuisine, avant sa destruction. Photographie, avant 1966. (AP, La Ferme du Vinatier)**
Intérieur de la cuisine, avant sa destruction. Photographie, avant 1966. (AP, La Ferme du Vinatier)

IVR82_20096904340NUC

Auteur de l'illustration (reproduction) : Ophélie Ferlier

© Région Rhône-Alpes, Inventaire général du patrimoine culturel ; © Ville de Lyon
reproduction soumise à autorisation du titulaire des droits d'exploitation



Vue du bâtiment des services généraux depuis le sud-est

IVR82_20096903511NUCA

Auteur de l'illustration : Eric Dessert

© Région Rhône-Alpes, Inventaire général du patrimoine culturel ; © Ville de Lyon
reproduction soumise à autorisation du titulaire des droits d'exploitation



Vue de l'actuelle façade principale du bâtiment des services généraux, depuis l'est

IVR82_20096904364NUCA

Auteur de l'illustration : Ophélie Ferlier

© Région Rhône-Alpes, Inventaire général du patrimoine culturel ; © Ville de Lyon
reproduction soumise à autorisation du titulaire des droits d'exploitation



Façade principale du bâtiment des services généraux, détail de l'avant-corps central. Au premier plan, accès à la chaufferie située au sous-sol du bâtiment

IVR82_20106905379NUCA

Auteur de l'illustration : Ophélie Ferlier

Date de prise de vue : 2009

© Région Rhône-Alpes, Inventaire général du patrimoine culturel ; © Ville de Lyon
reproduction soumise à autorisation du titulaire des droits d'exploitation



Vue du bâtiment des services généraux depuis le nord-ouest

IVR82_20096903519NUCA

Auteur de l'illustration : Eric Dessert

© Région Rhône-Alpes, Inventaire général du patrimoine culturel ; © Ville de Lyon
reproduction soumise à autorisation du titulaire des droits d'exploitation



Vue d'ensemble de la façade nord et d'un édicule, autrefois reliés par une galerie

IVR82_20096903524NUCA

Auteur de l'illustration : Eric Dessert

© Région Rhône-Alpes, Inventaire général du patrimoine culturel ; © Ville de Lyon
reproduction soumise à autorisation du titulaire des droits d'exploitation



Vue depuis le sud-est du campanile en bois situé au sommet du toit de l'avant-corps central du bâtiment des services généraux

IVR82_20096903514NUCA

Auteur de l'illustration : Eric Dessert

© Région Rhône-Alpes, Inventaire général du patrimoine culturel ; © Ville de Lyon
reproduction soumise à autorisation du titulaire des droits d'exploitation



Détail du système d'ouvertures pivotant, façade est

IVR82_20096904365NUCA

Auteur de l'illustration : Catherine Guégan

© Région Rhône-Alpes, Inventaire général du patrimoine culturel ; © Ville de Lyon
reproduction soumise à autorisation du titulaire des droits d'exploitation



Détail du chaînage d'angle en moellons piqués, façade est

IVR82_20096904366NUCA

Auteur de l'illustration : Catherine Guégan

© Région Rhône-Alpes, Inventaire général du patrimoine culturel ; © Ville de Lyon
reproduction soumise à autorisation du titulaire des droits d'exploitation



Façade latérale nord du bâtiment des services généraux

IVR82_20096903523NUCA

Auteur de l'illustration : Eric Dessert

© Région Rhône-Alpes, Inventaire général du patrimoine culturel ; © Ville de Lyon
reproduction soumise à autorisation du titulaire des droits d'exploitation



Détail de la façade latérale nord du bâtiment des services généraux : porte en chêne et verre cathédrale

IVR82_20096904369NUCA

Auteur de l'illustration : Catherine Guégan

© Région Rhône-Alpes, Inventaire général du patrimoine culturel ; © Ville de Lyon
reproduction soumise à autorisation du titulaire des droits d'exploitation



Ancienne façade principale du bâtiment des services généraux, aujourd'hui façade postérieure, avec l'ajout du bâtiment 308 (ouest)

IVR82_20096904371NUCA

Auteur de l'illustration : Ophélie Ferlier

© Région Rhône-Alpes, Inventaire général du patrimoine culturel ; © Ville de Lyon
reproduction soumise à autorisation du titulaire des droits d'exploitation



Détail de la façade ouest du bâtiment des services généraux : l'horloge

IVR82_20096904372NUCA

Auteur de l'illustration : Catherine Guégan

© Région Rhône-Alpes, Inventaire général du patrimoine culturel ; © Ville de Lyon
reproduction soumise à autorisation du titulaire des droits d'exploitation



Façade ouest, détail de l'avant-corps latéral nord

IVR82_20096904373NUCA

Auteur de l'illustration : Catherine Guégan

© Région Rhône-Alpes, Inventaire général du patrimoine culturel ; © Ville de Lyon
reproduction soumise à autorisation du titulaire des droits d'exploitation



Façade ouest, détail du bandeau en briques, moellons et éléments métalliques sous la toiture

IVR82_20096904374NUCA

Auteur de l'illustration : Catherine Guégan

© Région Rhône-Alpes, Inventaire général du patrimoine culturel ; © Ville de Lyon
reproduction soumise à autorisation du titulaire des droits d'exploitation



Sous-sol du bâtiment des services généraux, couloir voûté nord-sud

IVR82_20096904375NUCA

Auteur de l'illustration : Catherine Guégan

© Région Rhône-Alpes, Inventaire général du patrimoine culturel ; © Ville de Lyon
reproduction soumise à autorisation du titulaire des droits d'exploitation



Sous-sol du bâtiment des services généraux, mur en moellons

IVR82_20096904377NUCA

Auteur de l'illustration : Catherine Guégan

© Région Rhône-Alpes, Inventaire général du patrimoine culturel ; © Ville de Lyon
reproduction soumise à autorisation du titulaire des droits d'exploitation



Sous-sol, escalier nord menant au rez-de-chaussée du bâtiment des services généraux

IVR82_20096904378NUCA

Auteur de l'illustration : Catherine Guégan

© Région Rhône-Alpes, Inventaire général du patrimoine culturel ; © Ville de Lyon
reproduction soumise à autorisation du titulaire des droits d'exploitation



Encadrements en pierre de taille, départ de l'escalier nord du bâtiment des services généraux

IVR82_20096903508NUC

Auteur de l'illustration : Eric Dessert

© Région Rhône-Alpes, Inventaire général du patrimoine culturel ; © Ville de Lyon
reproduction soumise à autorisation du titulaire des droits d'exploitation



Couloir nord-sud, rez-de-chaussée du bâtiment des services généraux

IVR82_20096904380NUCA

Auteur de l'illustration : Catherine Guégan

© Région Rhône-Alpes, Inventaire général du patrimoine culturel ; © Ville de Lyon
reproduction soumise à autorisation du titulaire des droits d'exploitation



Bâtiment des services généraux, monte-charge, rez-de-chaussée du bâtiment des services généraux

IVR82_20096904381NUCA

Auteur de l'illustration : Catherine Guégan

© Région Rhône-Alpes, Inventaire général du patrimoine culturel ; © Ville de Lyon
reproduction soumise à autorisation du titulaire des droits d'exploitation



Entrée actuelle du bâtiment des services généraux, avant-corps central de la façade est

IVR82_20096904382NUCA

Auteur de l'illustration : Catherine Guégan

© Région Rhône-Alpes, Inventaire général du patrimoine culturel ; © Ville de Lyon
reproduction soumise à autorisation du titulaire des droits d'exploitation



Bâtiment des services généraux, départ de l'escalier sud, encadrement en pierre et tympan de menuiserie

IVR82_20096904383NUCA

Auteur de l'illustration : Catherine Guégan

© Région Rhône-Alpes, Inventaire général du patrimoine culturel ; © Ville de Lyon
reproduction soumise à autorisation du titulaire des droits d'exploitation



Bâtiment des services généraux, palier de l'escalier nord, premier étage

IVR82_20096904385NUCA

Auteur de l'illustration : Catherine Guégan

© Région Rhône-Alpes, Inventaire général du patrimoine culturel ; © Ville de Lyon
reproduction soumise à autorisation du titulaire des droits d'exploitation



Bâtiment des services généraux, premier étage, enfilade du couloir nord-sud

IVR82_20096904387NUCA

Auteur de l'illustration : Catherine Guégan

© Région Rhône-Alpes, Inventaire général du patrimoine culturel ; © Ville de Lyon
reproduction soumise à autorisation du titulaire des droits d'exploitation



Bâtiment des services généraux, premier étage, couloir nord-sud

IVR82_20096904386NUCA

Auteur de l'illustration : Catherine Guégan

© Région Rhône-Alpes, Inventaire général du patrimoine culturel ; © Ville de Lyon
reproduction soumise à autorisation du titulaire des droits d'exploitation



Bâtiment des services généraux, escalier sud, repos entre le premier et le deuxième étage

IVR82_20096903509NUCA

Auteur de l'illustration : Eric Dessert

© Région Rhône-Alpes, Inventaire général du patrimoine culturel ; © Ville de Lyon
reproduction soumise à autorisation du titulaire des droits d'exploitation



Bâtiment des services généraux, escalier sud, palier entre le premier et le deuxième étage, détail du système d'ouverture pivotant

IVR82_20096904388NUCA

Auteur de l'illustration : Catherine Guégan

© Région Rhône-Alpes, Inventaire général du patrimoine culturel ; © Ville de Lyon
reproduction soumise à autorisation du titulaire des droits d'exploitation



Bâtiment des services généraux, combles

IVR82_20096904389NUCA

Auteur de l'illustration : Catherine Guégan

© Région Rhône-Alpes, Inventaire général du patrimoine culturel ; © Ville de Lyon
reproduction soumise à autorisation du titulaire des droits d'exploitation



Bâtiment des services généraux, combles, murs en moellons

IVR82_20096904390NUCA

Auteur de l'illustration : Catherine Guégan

© Région Rhône-Alpes, Inventaire général du patrimoine culturel ; © Ville de Lyon
reproduction soumise à autorisation du titulaire des droits d'exploitation



Bâtiment des services généraux, combles, détail de la charpente

IVR82_20096904391NUCA

Auteur de l'illustration : Catherine Guégan

© Région Rhône-Alpes, Inventaire général du patrimoine culturel ; © Ville de Lyon
reproduction soumise à autorisation du titulaire des droits d'exploitation



Bâtiment des services généraux, combles, pièce en bois renfermant le mécanisme de l'horloge

IVR82_20096904392NUCA

Auteur de l'illustration : Catherine Guégan

© Région Rhône-Alpes, Inventaire général du patrimoine culturel ; © Ville de Lyon
reproduction soumise à autorisation du titulaire des droits d'exploitation



Bâtiment des services généraux, combles, détail des ouvertures

IVR82_20096904393NUCA

Auteur de l'illustration : Catherine Guégan

© Région Rhône-Alpes, Inventaire général du patrimoine culturel ; © Ville de Lyon
reproduction soumise à autorisation du titulaire des droits d'exploitation



Bâtiment 308, escalier du sous-sol

IVR82_20096904394NUCA

Auteur de l'illustration : Catherine Guégan

© Région Rhône-Alpes, Inventaire général du patrimoine culturel ; © Ville de Lyon
reproduction soumise à autorisation du titulaire des droits d'exploitation