



Rhône-Alpes, Loire  
Montbrison  
19 avenue de la Libération

## **Couvent de Pénitentes de l'ordre de Saint-Augustin puis Prieuré bénédictin Saint-Eloi puis demeure, appelée villa de M. Dubost**

### **Références du dossier**

Numéro de dossier : IA42003274  
Date de l'enquête initiale : 2006  
Date(s) de rédaction : 2013  
Cadre de l'étude : inventaire topographique  
Degré d'étude : repéré

### **Désignation**

Dénomination : couvent, prieuré, demeure  
Vocable : Saint-Eloi  
Appellation : villa de M. Dubost  
Parties constituantes non étudiées : cour, jardin, puits, dépendance, atelier

### **Compléments de localisation**

Milieu d'implantation : en ville  
Références cadastrales : 1809. D 190-191 (non bâties) ; 1986, BN, 253-254

### **Historique**

Sur cet emplacement se situait le couvent de l'ordre de la Pénitence ; tiers-ordre séculier fondé à Bologne par François d'Assise en 1221. Le chanoine de La Mure fait remonter la création de cette communauté de femmes à Montbrison - devenue Pénitentes de l'ordre de Saint-Augustin - vers 1224, par Guy IV, comte de Forez. Située « près de la ville de Montbrison », cette maison de Pénitentes possédait « outre les enclos qui, d'ordinaire, entourent les couvents, un vaste champ situé sur les bords du Vizézy et joignant aux Cordeliers de Montbrison ». Sa probable importance lui permit de disposer d'un chapelain à la fin du 13<sup>e</sup> siècle. Sous le gouvernement du comte Jean 1<sup>er</sup> (1290-1332), les Pénitentes sont victimes d'une épidémie qui les oblige à quitter les lieux temporairement. Dès lors, la communauté végète et finit par être décimée suite à d'incessantes maladies. En 1362 le couvent est supprimé sous la gouvernance de Jean II (1362-1372). Délaissé, et presque en ruine, il est repris par une communauté de bénédictins relevant de la Chaise-Dieu. Ce petit prieuré Saint-Eloi composé de quelques moines survit jusqu'en 1489, date à laquelle les bâtiments sont abandonnés. Désormais, seule la chapelle est desservie par un moine du prieuré de Savigneux ; en 1656, le Chanoine de la Mure évoque encore la présence de l'église Saint-Eloi. Cette ancienne église prieurale Saint-Eloi est convoitée en 1676 par les recteurs de l'hôtel-Dieu, lorsque des religieuses hospitalières arrivent à Montbrison pour y soigner les malades. En effet la chapelle Sainte-Anne de l'hôtel-Dieu, servant par usage aux habitants du quartier, devient trop petite en raison de l'installation d'un chœur des religieuses dans l'édifice. Les recteurs envisagent alors d'acquérir l'église Saint-Eloi, toute proche, « de ceux qui en sont les patrons, de leur acheter, joignant ladite église, un terrain assez grand pour faire un cimetière, et de faire les réparations nécessaires » (cf. annexe 1). Ce projet d'annexion, qui nécessite de nombreuses autorisations et d'importants travaux, dans un bâtiment inoccupé depuis plusieurs décennies, ne semble pas avoir été réalisé. La vue cavalière de la ville en 1732, montre encore une petite chapelle munie d'un clocher-mur en façade et le plan de 1775 représente l'édifice de plan rectangulaire au chevet semi-circulaire. En 1809, sur cet emplacement, les matrices cadastrales mentionnent deux parcelles non bâties (D 190 et 191), soit un « chenevier » appartenant à L'hospice civil et une « terre » à M. Julliard. C'est sur ce terrain qu'en 1932 l'entrepreneur de travaux publics de Montbrison, Julien Dubost implante sa demeure. Il fait appel au cabinet d'architecture Deroure et Fuzerot, de Saint-Étienne, qui le 12 décembre 1929 dresse les plans d'une « villa » avec dépendances, dans un style néo-régional et néo-renaissance. Ces plans sont complétés par ceux d'Eugène

Serre, architecte-expert à Montbrison, qui en janvier 1932 dessine les parties techniques de la demeure tandis que le 7 mai 1932 un ferronnier d'art exécute un dessin coté pour la fabrication d'une porte d'entrée en fer forgé. Une photographie de l'édifice, du 20 juin 1932, annotée au verso par Julien Dubost donne quelques indications sur l'avancement du chantier : « les façades étant terminées je t'envoie une photographie de la maison (...). Les travaux continuent à marcher activement mais le temps est lui désagréable ... ». La demeure est datée de 1932 ; cette date est gravée sur la console d'une colonne du porche. D'après une source orale, le terrassement réalisé au moment de la construction de la villa Dubost a permis de dégager un chapiteau figuré datable du 13e siècle ; il pourrait s'agir d'un vestige du couvent des Pénitentes de l'ordre de Saint-Augustin (en remploi dans la cour).

Période(s) principale(s) : 13e siècle, 2e quart 20e siècle

Dates : 1932 (porte la date, daté par source)

Auteur(s) de l'oeuvre : Deroure (architecte, attribution par source), Fuzerot (architecte, attribution par source),

Eugène Serre, (architecte, attribution par source, ?), Julien Dubost (entrepreneur, attribution par source)

Personne(s) liée(s) à l'histoire de l'oeuvre : Julien Dubost (propriétaire)

## Description

La maison présente un 1er niveau en pierre de taille de calcaire et granite. Le 2e niveau est couvert d'un enduit tandis qu'au 3e niveau, le pignon montre un décor à pan de bois plaqué contre un enduit. La toiture couverte de tuiles plates est à forte pente avec des longs pans à égouts retroussés tandis que l'auvent à croupe protège la porte d'entrée. La façade principale est à deux travées : ses ouvertures se composent de fenêtres en arcs segmentaires au rez-de-chaussée, de deux croisées au 1er étage et d'une baie jumelée dans l'étage de comble. L'élévation antérieure comprend un corps en avancée dans lequel s'intègre une terrasse bordée d'une balustrade ; dans le renforcement se loge le perron et la porte bâtarde en fer forgé, abrités par l'auvent. Dans le mur de clôture, une porte piétonne, avec linteau en accolade, est associée à une entrée cochère en plein cintre (remaniée), toutes deux protégées par un chaperon. Au fond du jardin, les dépendances installées selon un plan en L, présentent des toitures à longs pans couverts de tuiles plates mécaniques. Les murs maçonnes, à deux niveaux, sont enduits tandis que les piliers qui supportent un hangar sont en brique. Le plan précise que les dépendances, situées à l'est, servent à stocker, entre autres, la chaux et les moellons ; matériaux nécessaires à l'entreprise de travaux publics dirigée par J. Dubost dont le bureau se situe dans les dépendances placées au sud-ouest. Plaque sous le porche d'entrée : Sur cet emplacement/ s'élevait autrefois/ le prieuré de Saint-Eloi/ 1(5)60-1792 //

## Éléments descriptifs

Matériau(x) du gros-oeuvre, mise en oeuvre et revêtement : calcaire ; granite ; brique ; enduit ; pierre de taille ; pan de bois

Matériau(x) de couverture : tuile plate, tuile plate mécanique

Étage(s) ou vaisseau(x) : sous-sol, rez-de-chaussée, 1 étage carré, étage de comble

Élévations extérieures : élévation à travées

Type(s) de couverture : toit à longs pans ; croupe ; pignon couvert

Escaliers : escalier intérieur : escalier tournant à retours avec jour, en charpente

## Typologies et état de conservation

État de conservation : détruit, vestiges, bon état

## Statut, intérêt et protection

Statut de la propriété : propriété privée

## Références documentaires

### Documents d'archive

- **AC. Montbrison, fonds de l'hôpital : boîte 61, série C. Chapelle Sainte-Anne, chemise 3**  
AC. Montbrison, fonds de l'hôpital : boîte 61, série C. Chapelle Sainte-Anne, chemise 3

### Documents figurés

- **[Vue cavalière simplifiée... Plan de Montbrison et de Moingt]. Anonyme, 1732. Bibl. Diana.**  
**[Vue cavalière simplifiée réalisée à l'occasion d'un procès soutenu par le chapitre de Montbrison. Plan de Montbrison et de Moingt].** Anonyme, 1732. Papier, encre sépia, lavis jaune, rouge, bleu. Ss éch., 60,5 x 101 cm. Ss éch., 60,5 x 101 cm. Lég., tampon. Texte en marge. (A. Diana, Montbrison)

B Diana Montbrison

- **[Plan pour la construction de la route de Montbrison à Bellegarde-en-Forez]. Argoud, 1775, [Plan pour la construction de la route de Montbrison à Bellegarde-en-Forez].** Argoud, 1775, photocopie, 55 x 42 cm. (A. Diana, Montbrison. Cote C géo 142 (1). Original aux AD 42 : série 1 C 9)
- **Monsieur J. Dubost. Entreprise générale de Travaux publics, rue de la Caserne n° 19. Montbrison. Monsieur J. Dubost. Entreprise générale de Travaux publics, rue de la Caserne n° 19. Montbrison. [Plan masse]** [Dubost], Montbrison, 27 février 1933. Tirage sur papier jaune. Ech. 1 : 100 ; 80 x 65 cm. Lég. Rue de la Caserne. Montbrison. [confronts] : Peyrat, Gaudrand / Limouzin-Descours / Chevalier [à droite] : bief. [Dans les dépendances] : moellons garage (2 fois) chaux hangar. [marque et symbole] : une équerre, un compas, un fils à plomb associés. [En bas à droite] : Ech. 0,01 p.m. [Dans l'angle] : 27-2-1933 (A. Privées Dubost, Montbrison).
- **Monsieur Dubost à Montbrison. Construction d'une villa. Coupe longitudinale Deroure et Fuzerot, Monsieur Dubost à Montbrison. Construction d'une villa. Coupe longitudinale** Deroure et Fuzerot, architectes, Saint-Etienne, 12 décembre 1929. Tirage au bleu. Ech. 1 : 200 ; 49,5 x 40,5 cm. Tampon des architectes : DEROURE et FUZEROT/ architectes/ 25 rue de la République/ St Etienne// (A. Privées Dubost, Montbrison)
- **Monsieur Dubost à Montbrison. Construction d'une villa. Coupe transversale Deroure et Fuzerot, Monsieur Dubost à Montbrison. Construction d'une villa. Coupe transversale** Deroure et Fuzerot, architectes, Saint-Etienne, 12 décembre 1929. Tirage au bleu. Ech. 1 : 200 ; 49,5 x 40,5 cm. Lég. Tampon des architectes : DEROURE et FUZEROT/ architectes/ 25 rue de la République/ St Etienne// Annotations en bas à gauche : NB voir détails spéciaux pour/ la cheminée - les supports et têtes/ de cheminées - la rampe d'escalier etc// (A. Privées Dubost, Montbrison)
- **Monsieur Dubost à Montbrison. Construction d'une villa. Façade sud. Deroure et Fuzerot, Monsieur Dubost à Montbrison. Construction d'une villa. Façade sud.** Deroure et Fuzerot, architectes, Saint-Etienne, 12 décembre 1929. Tirage au bleu. Ech. 1 : 200 ; 49,5 x 40,5 cm. Lég. Tampon des architectes : DEROURE et FUZEROT/ architectes/ 25 rue de la République/ St Etienne// (A. Privées Dubost, Montbrison)
- **Villa de M.Dubost à Montbrison. L'élévation. Le plan. [Dubost], entrepreneur, (s.l.n.d.). Calque, Villa de M.Dubost à Montbrison. L'élévation. Le plan.** [Dubost], entrepreneur, (s.l.n.d.). Calque, encre. Plan et élévation cotés, ss éch. ; 30 x 42 cm. Tampon à l'encre violette en bas à droite : Julien DUBOST/ Entrepreneur/ de travaux publics/ Montbrison (Loire)// (A. Privées Dubost, Montbrison)
- **Monsieur Dubost, sa villa, rue de la Caserne. E.V. Porte en fer forgé. Coupe A-B. [H.R.], (s.l), Monsieur Dubost, sa villa, rue de la Caserne. E.V. Porte en fer forgé. Coupe A-B.** [H.R.], (s.l), 1932. Calque, encre. Ech. 1 : 10 ; 38 x 40,7 cm. Lég. En haut à droite, à l'encre : J. DUBOST/ Entrepreneur/ Montbrison.// Daté et signé en bas à droite à l'encre : le 7 mai 1932, H.R. Annotations en marge : Mesures à vérifier sur place, [au centre] : crémone avec douille à clef, [en bas] : panneau fixe (2 fois) vantail ouvrant (2 fois) ; (A. Privées Dubost, Montbrison)
- **Villa de Mr Dubost à Montbrison. Plancher haut du rez-de-chaussée en ciment armé.Serre, Eugène, Villa de Mr Dubost à Montbrison. Plancher haut du rez-de-chaussée en ciment armé.**Serre, Eugène, architecte, 18 janvier 1932. Calque, encre. Ss éch. ; 50,5 x 42,5 cm. Lég. Daté et signé en haut à droite : 18-1-1932. Sur le plan, tampon : Eug. SERRE/ architecte/ expert/ chemin du parc/ Montbrison/ Loire// (A. Privées Dubost, Montbrison)
- **[Villa de M. Dubost, avenue de la Libération à Montbrison]. Dubost (?), 20 juin 1932. [Villa de M. Dubost, avenue de la Libération à Montbrison].** Dubost (?), 20 juin 1932. Photographie ; 11,8 x 17,8 cm. Lettre manuscrite au dos du 8 juillet 1932 : " (...) Les façades étant terminées je t'envoie une photo

de la maison (...) les travaux continuent à marcher activement mais le temps est bien désagréable (...)." (A. Privées Dubost, Montbrison)

## Bibliographie

- **BEYSSAC, Jean. Abbayes et prieurés de l'ancienne France. 10 [Livre]. Province ecclésiastique de BEYSSAC, Jean. Abbayes et prieurés de l'ancienne France. 10 [Livre]. Province ecclésiastique de Lyon. 01. Diocèses de Lyon et de Saint-Claude : recueil historique des archevêchés, évêchés, abbayes et prieurés de France.** Paris : A. Picard, 1933 ; coll. Archives de la France monastique ; 37 t. 10, p. 123
- **BROUTIN, Auguste. Histoire des couvents de Montbrison avant 1793. 1874-1876.** BROUTIN, Auguste. **Histoire des couvents de Montbrison avant 1793.** Saint-Etienne : impr. de Montagny, 1874-1876. 2 vol. (XIII-376-396 p.) : pl., sceaux.  
t. 1, p. 79-88
- **LA MURE, Jean-Marie de, chanoine. Histoire des ducs de Bourbon... 1675.** LA MURE, Jean-Marie de, chanoine. **Histoire des ducs de Bourbon et des comtes de Forez, en forme d'annales, sur preuves authentiques...** : publiée pour la première fois d'après un manuscrit de la bibliothèque de Montbrison portant la date de 1675. Paris : Potier, 1860-1869. STEYERT, André (éd.) ; Roanne : Horvath, 1982- .4 vol.  
t. 1, p. 219

## Annexe 1

### Projet de transfert de l'église Sainte-Anne à l'église Saint-Eloi

28 décembre 1676.

L'église Sainte-Anne est trop petite pour accueillir à la fois les fonctions curiales et les dévotions des religieuses, elle ne peut contenir que 60 personnes, or elle appartient à l'Hôtel-Dieu car construite aux frais de son fondateur et pour son usage exclusif. Les recteurs proposent d'obtenir l'église Saint-Eloi « de ceux qui en sont les patrons, de leur acheter, joignant ladite église, un terrain assez grand pour faire un cimetière, et de faire les réparations nécessaires.

(...) Il faut obtenir le consentement écrit des paroissiens et confrères de Saint-Eloi ; évaluer les réparations (...) construire une sacristie, la carronner, la couvrir d'un plancher ou lambris et y faire des fenêtres garnies de ferrures, vitres et aragnées [grille], et que pour placer les pierres des tombes et sépultures il faut auparavant poser une ceinture de pierres de taille au travers de ladite église Saint-Eloi pour soutenir les planchers ou carreaux dont elle est pavée (...).  
[Sans date]

Si Messieurs les recteurs vouloient faire réussir le dessein qu'ils ont de transporter les offices (...) en l'église Saint-Eloi, ils doivent par un préalable demander leur consentement aux religieux de la Chaise-Dieu, aux paroissiens, au prieur de Savigneux, au curé de Saint-André, aux confrères maréchaux (...)

Acheter une terre attenant à l'église et la clore pour y faire un cimetière

Faire bâtir dans le même enclos une petite maison pour le logement du [manelier ?]

Faire mettre des barreaux et arragnées de fer à toutes les fenêtres de l'église Saint-Eloi

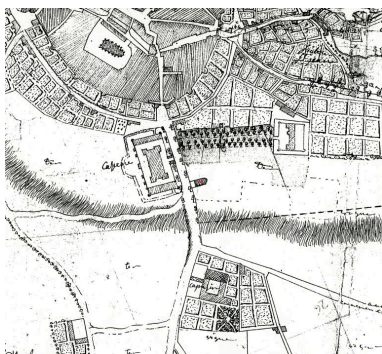
Fournir une somme de 300 £ pour réparer et orner Saint-Eloi, en considération que lesdits sieurs recteurs sont obligés par contrat de faire construire en l'église Sainte-Anne un clocher, une tribune haute et une sacristie, ce qui leur coûteroit plus de 300 £. (...)

Faire transporter de Ste Anne à St Eloi tous les meubles de la paroisse : le tabernacle, la table ou armoire qui sert d'autel, le confessionnal, la chaire du prosne, les fonts baptismaux, le grand bénitier de pierre, les deux garde-robes de la marguillerie, l'une des cloches du clocher Ste Anne, avec toutes les pierres de taille du pavé et tombes de la même église et faire rendre et restituer aux paroissiens tous les meubles dont les religieuses se sont emparées. Le tout avec l'approbation de l'archevêque, qui doit autoriser le transfert du siège de la paroisse, des confréries de Ste Anne et de St Ferréol, les fondations pieuses, les tombes et sépultures (...). (AC Montbrison, fonds de l'hôpital : boîte 61, série C. Chapelle Sainte-Anne, chemise 3).

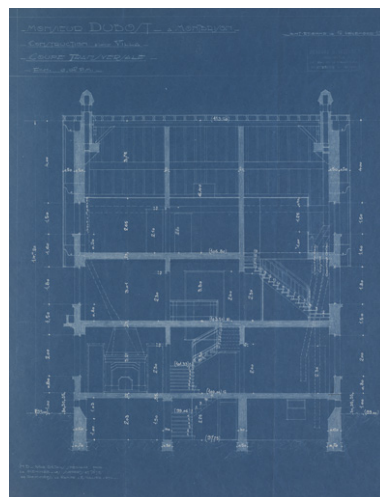
## Illustrations



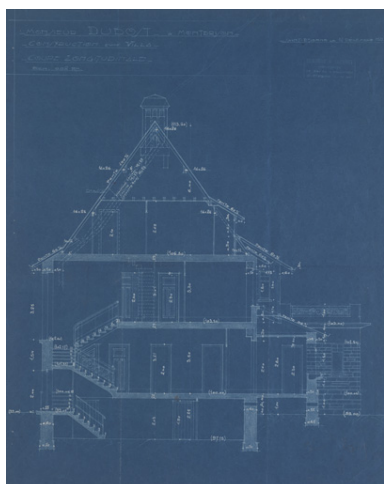
Extrait du plan de 1732. L'église Saint-Eloi est représentée au n° 21.  
Phot. Didier Gourbin  
IVR82\_20074200293NUCA



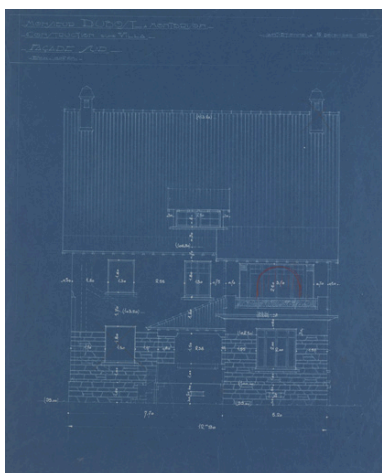
Extrait du plan de 1775. Localisation de l'église Saint-Eloi (photocopie).  
(Photocopie à la Bibliothèque de la Diana, Montbrison, C géo 142 1) AD Loire. 1C 9  
Phot. Simone Hartmann-Nussbaum, Autr. Argoud  
IVR82\_20134200629NUC



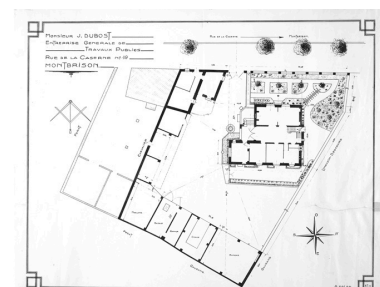
Demeure de M. Dubost. Coupe transversale par Deroure et Fuzerot, architectes, 1929.  
Phot. Eric Dessert, Autr.  
Deroure et Fuzerot (architectes)  
IVR82\_20084200348NUCA



Demeure de M. Dubost. Coupe longitudinale par Deroure et Fuzerot, architectes, 1929.  
Phot. Eric Dessert, Autr.  
Deroure et Fuzerot (architectes)  
IVR82\_20084200349NUCA

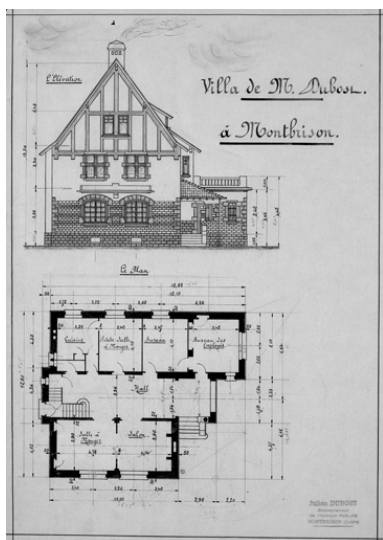


Demeure de M. Dubost. Façade sud par Deroure et Fuzerot, architectes, 1929.  
Phot. Eric Dessert, Autr.  
Deroure et Fuzerot (architectes)  
IVR82\_20084200350NUCA

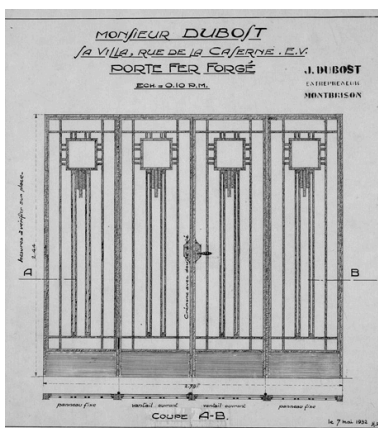


Plan masse de la villa de M. Dubost, 1933.  
Phot. Eric Dessert, Autr.  
Julien (entrepreneur) Dubost  
IVR82\_20084200351NUC





Villa de M. Dubost à Montbrison. Plan et élévation, encre sur calque [1933].  
 Phot. Eric Dessert, Autr. Julien (entrepreneur) Dubost  
 IVR82\_20084200346NUC



Villa de M. Dubost à Montbrison. Porte en fer forgé, encre sur calque [1933].  
 Phot. Eric Dessert, Autr. Julien (entrepreneur) Dubost  
 IVR82\_20084200347NUC



Photographie de l'élévation sur rue en 1932, par Dubost (?).  
 Phot. Eric (reproduction) Dessert, Autr. Julien (entrepreneur) Dubost  
 IVR82\_20134200627NUCB



Chapiteau figuré du 13e siècle provenant du couvent des Pénitentes de l'ordre de Saint-Augustin ; trouvé lors des travaux de terrassement de 1932.  
 Phot. Eric Dessert  
 IVR82\_20084200672NUCA



Vue de situation de la demeure depuis l'avenue de la Libération.  
 Phot. Eric Dessert  
 IVR82\_20084200668NUCA



Vue de trois-quarts droit.  
 Phot. Didier Gourbin  
 IVR82\_20074201288NUCAQ



Vue de la porte en ferronnerie, réalisée en 1932.  
 Phot. Didier Gourbin  
 IVR82\_20074201287NUC



Vue d'ensemble des dépendances bordant les deux côtés du jardin ; vue en direction de l'est.  
 Phot. Eric Dessert  
 IVR82\_20084200670NUCA



Vue générale des dépendances en direction du sud.  
 Phot. Eric Dessert  
 IVR82\_20084200669NUCA



Dépendances sud : bureau-atelier  
avec porte ornée d'une équerre.

Phot. Eric Dessert

IVR82\_20084200671NUCA

## Dossiers liés

### Dossiers de synthèse :

Présentation de la commune de Montbrison (IA42001309) Montbrison

Dossier thématique : les ordres monastiques à Montbrison [EN COURS NE PAS DIFFUSER] (IA42003540)

### Oeuvre(s) contenue(s) :

### Oeuvre(s) en rapport :

Les faubourgs de la ville de Montbrison (IA42003289) Rhône-Alpes, Loire, Montbrison

Auteur(s) du dossier : Simone Hartmann-Nussbaum

Copyright(s) : © Région Rhône-Alpes, Inventaire général du patrimoine culturel ; © Conseil général de la Loire



Extrait du plan de 1732. L'église Saint-Eloi est représentée au n° 21.

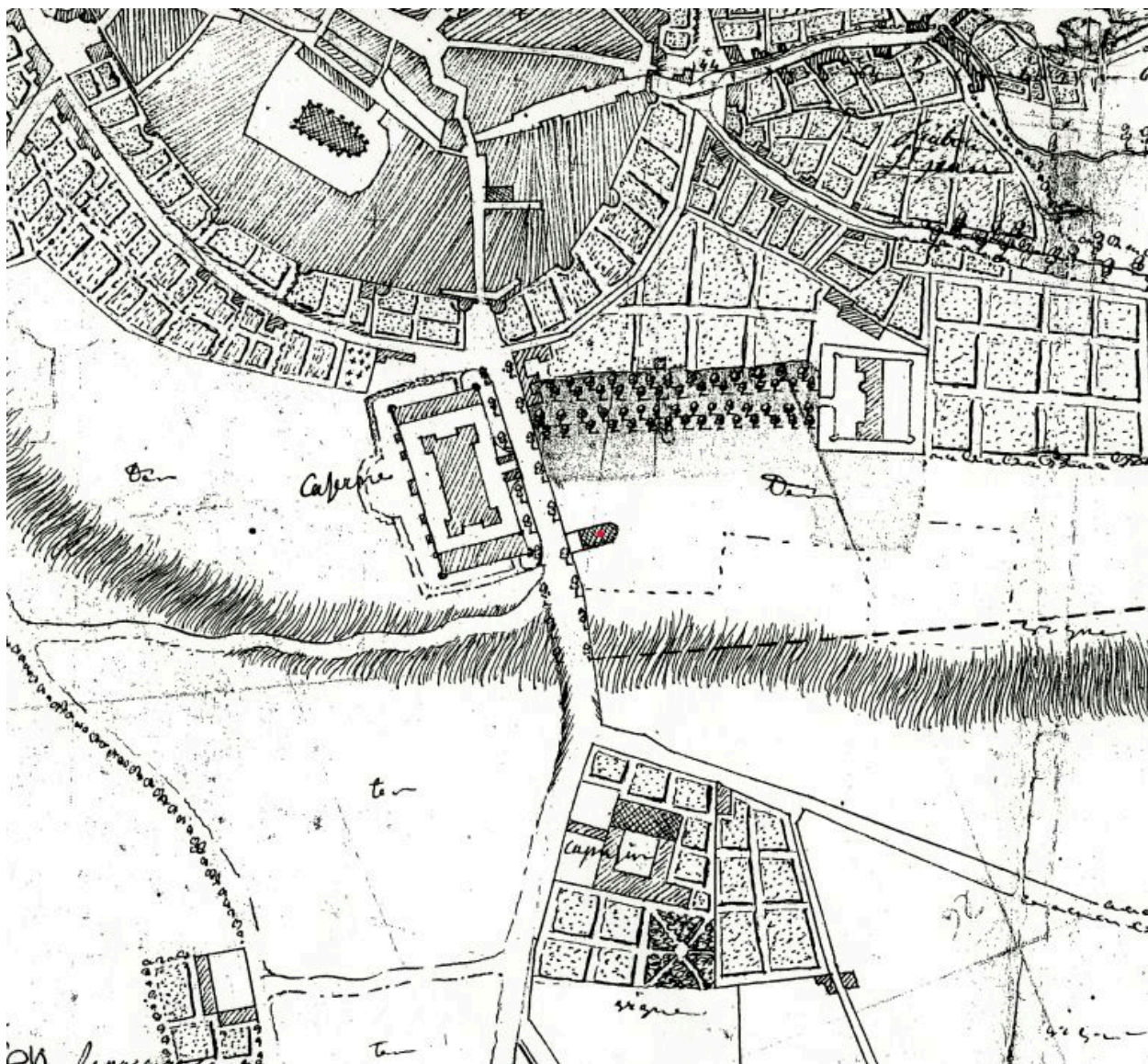
IVR82\_20074200293NUCA

Auteur de l'illustration : Didier Gourbin

Date de prise de vue : 2006

© Région Rhône-Alpes, Inventaire général du patrimoine culturel  
reproduction soumise à autorisation du titulaire des droits d'exploitation





Extrait du plan de 1775. Localisation de l'église Saint-Eloi (photocopie). (Photocopie à la Bibliothèque de la Diana, Montbrison, C géo 142 1) AD Loire. 1C 9

Référence du document reproduit :

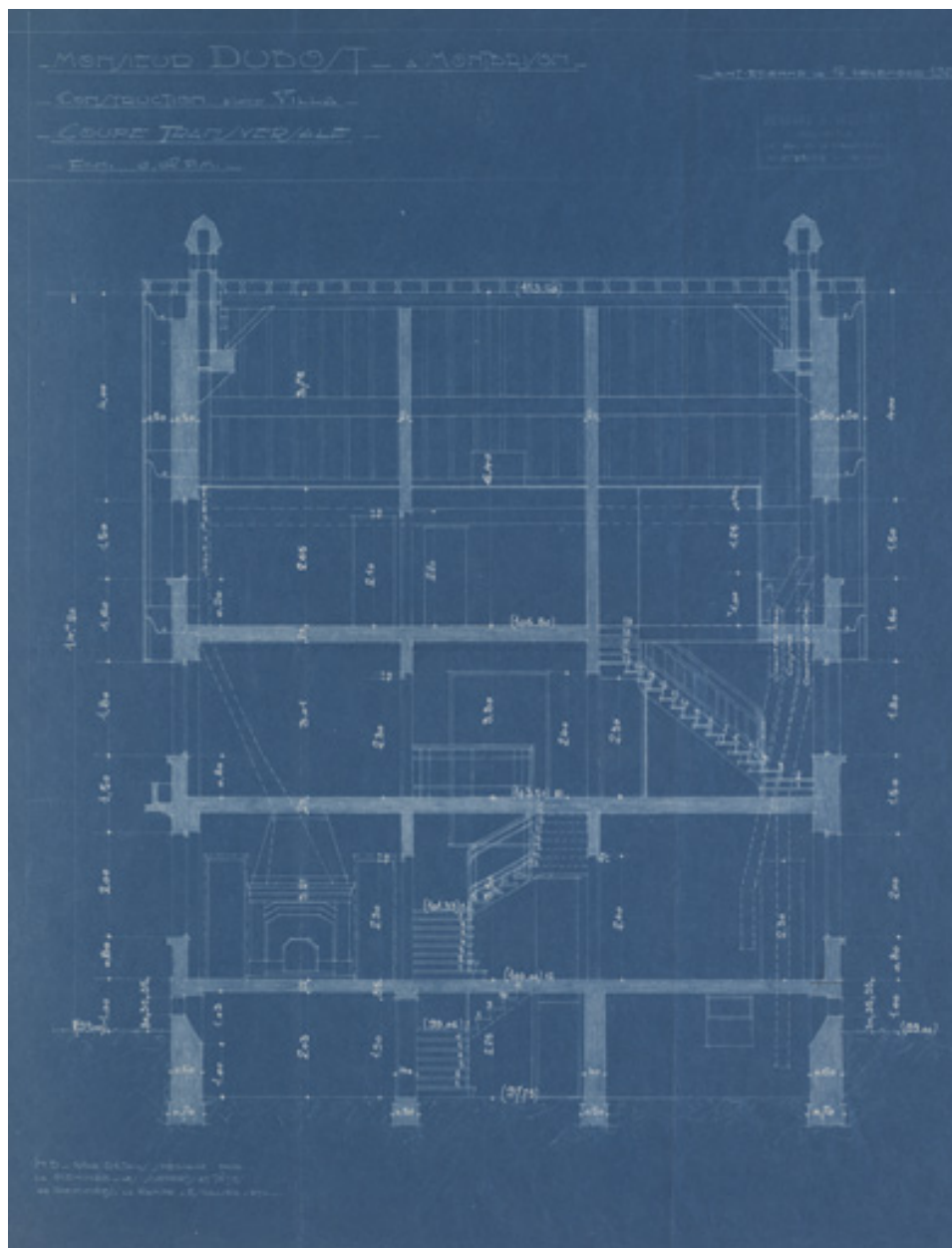
- [Plan pour la construction de la route de Montbrison à Bellegarde-en-Forez]. Argoud, 1775, [Plan pour la construction de la route de Montbrison à Bellegarde-en-Forez]. Argoud, 1775, photocopie, 55 x 42 cm. (A. Diana, Montbrison. Cote C géo 142 (1). Original aux AD 42 : série 1 C 9)

IVR82\_20134200629NUC

Auteur de l'illustration : Simone Hartmann-Nussbaum

Auteur du document reproduit : Argoud

© Région Rhône-Alpes, Inventaire général du patrimoine culturel ; © Archives départementales de la Loire  
reproduction soumise à autorisation du titulaire des droits d'exploitation



Demeure de M. Dubost. Coupe transversale par Deroure et Fuzerot, architectes, 1929.

Référence du document reproduit :

- **Monsieur Dubost à Montbrison. Construction d'une villa. Coupe transversale Deroure et Fuzerot, Monsieur Dubost à Montbrison. Construction d'une villa. Coupe transversale** Deroure et Fuzerot, architectes, Saint-Etienne, 12 décembre 1929. Tirage au bleu. Ech. 1 : 200 ; 49,5 x 40,5 cm. Lég. Tampon des architectes : DEROURE et FUZEROT/ architectes/ 25 rue de la République/ St Etienne// Annotations en bas à gauche : NB voir détails spéciaux pour/ la cheminée - les supports et têtes/ de cheminées - la rampe d'escalier etc// (A. Privées Dubost, Montbrison)

IVR82\_20084200348NUCA

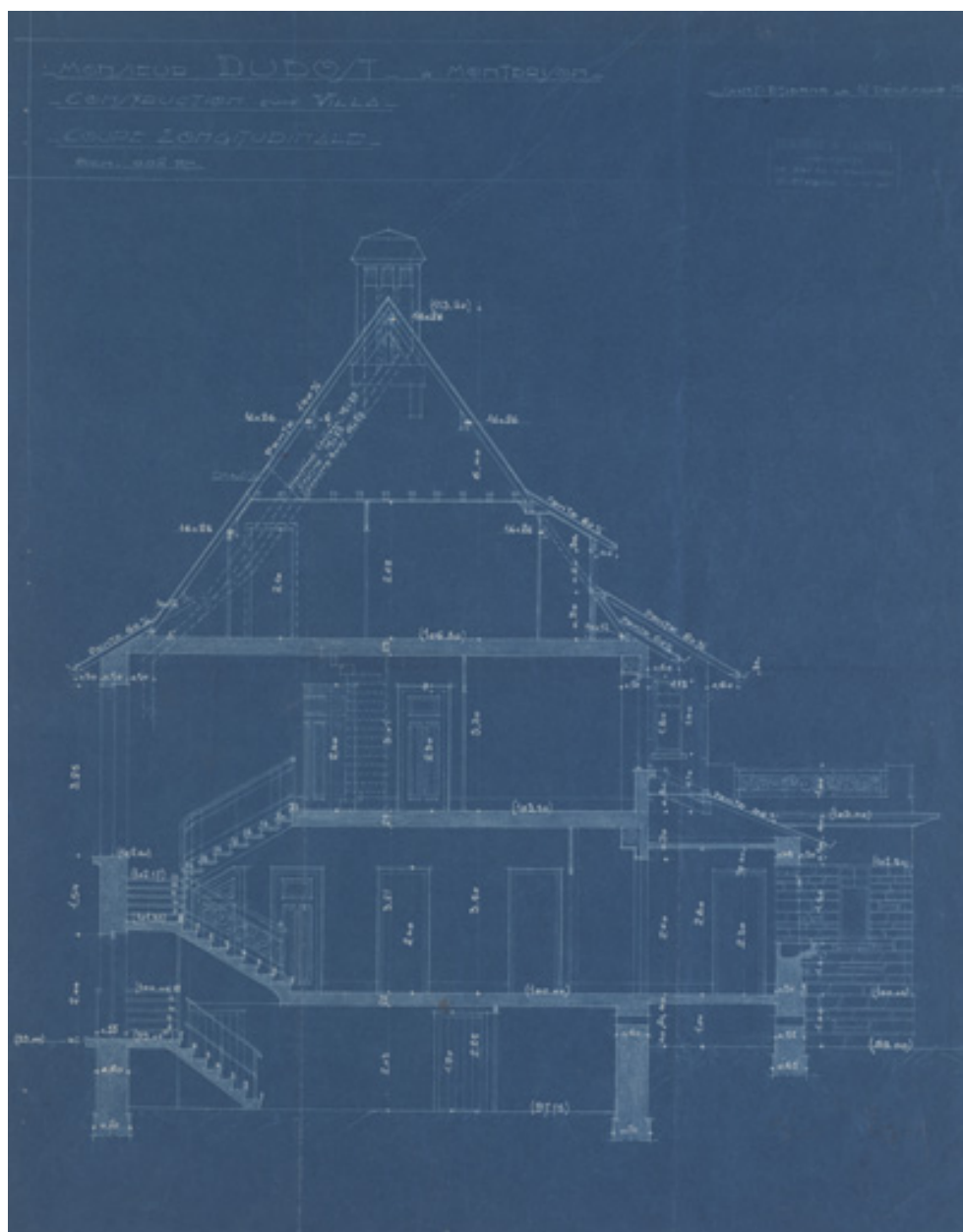
Auteur de l'illustration : Eric Dessert

Auteur du document reproduit : Deroure et Fuzerot (architectes)

Échelle : 1/200e

© Région Rhône-Alpes, Inventaire général du patrimoine culturel ; © Archives privées  
reproduction soumise à autorisation du titulaire des droits d'exploitation





Demeure de M. Dubost. Coupe longitudinale par Deroure et Fuzerot, architectes, 1929.

Référence du document reproduit :

- **Monsieur Dubost à Montbrison. Construction d'une villa. Coupe longitudinale Deroure et Fuzerot, Monsieur Dubost à Montbrison. Construction d'une villa. Coupe longitudinale** Deroure et Fuzerot, architectes, Saint-Etienne, 12 décembre 1929. Tirage au bleu. Ech. 1 : 200 ; 49,5 x 40,5 cm. Tampon des architectes : DEROURE et FUZEROT/ architectes/ 25 rue de la République/ St Etienne// (A. Privées Dubost, Montbrison)

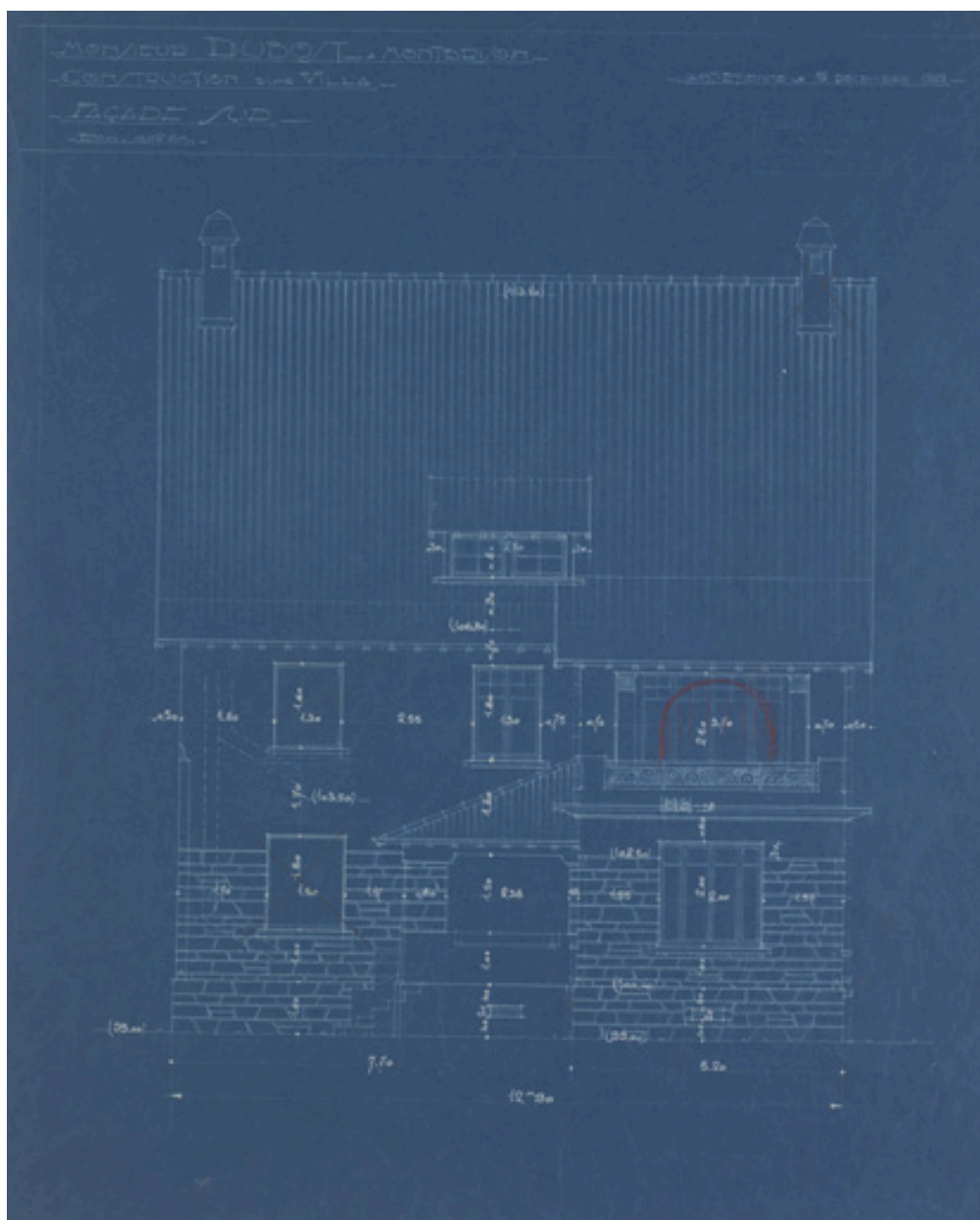
IVR82\_20084200349NUCA

Auteur de l'illustration : Eric Dessert

Auteur du document reproduit : Deroure et Fuzerot (architectes)

Échelle : 1/200e

© Région Rhône-Alpes, Inventaire général du patrimoine culturel ; © Archives privées  
reproduction soumise à autorisation du titulaire des droits d'exploitation



Demeure de M. Dubost. Façade sud par Deroure et Fuzerot, architectes, 1929.

Référence du document reproduit :

- **Monsieur Dubost à Montbrison. Construction d'une villa. Façade sud. Deroure et Fuzerot, Monsieur Dubost à Montbrison. Construction d'une villa. Façade sud.** Deroure et Fuzerot, architectes, Saint-Etienne, 12 décembre 1929. Tirage au bleu. Ech. 1 : 200 ; 49,5 x 40,5 cm. Lég. Tampon des architectes : DEROURE et FUZEROT/ architectes/ 25 rue de la République/ St Etienne// (A. Privées Dubost, Montbrison)

IVR82\_20084200350NUCA

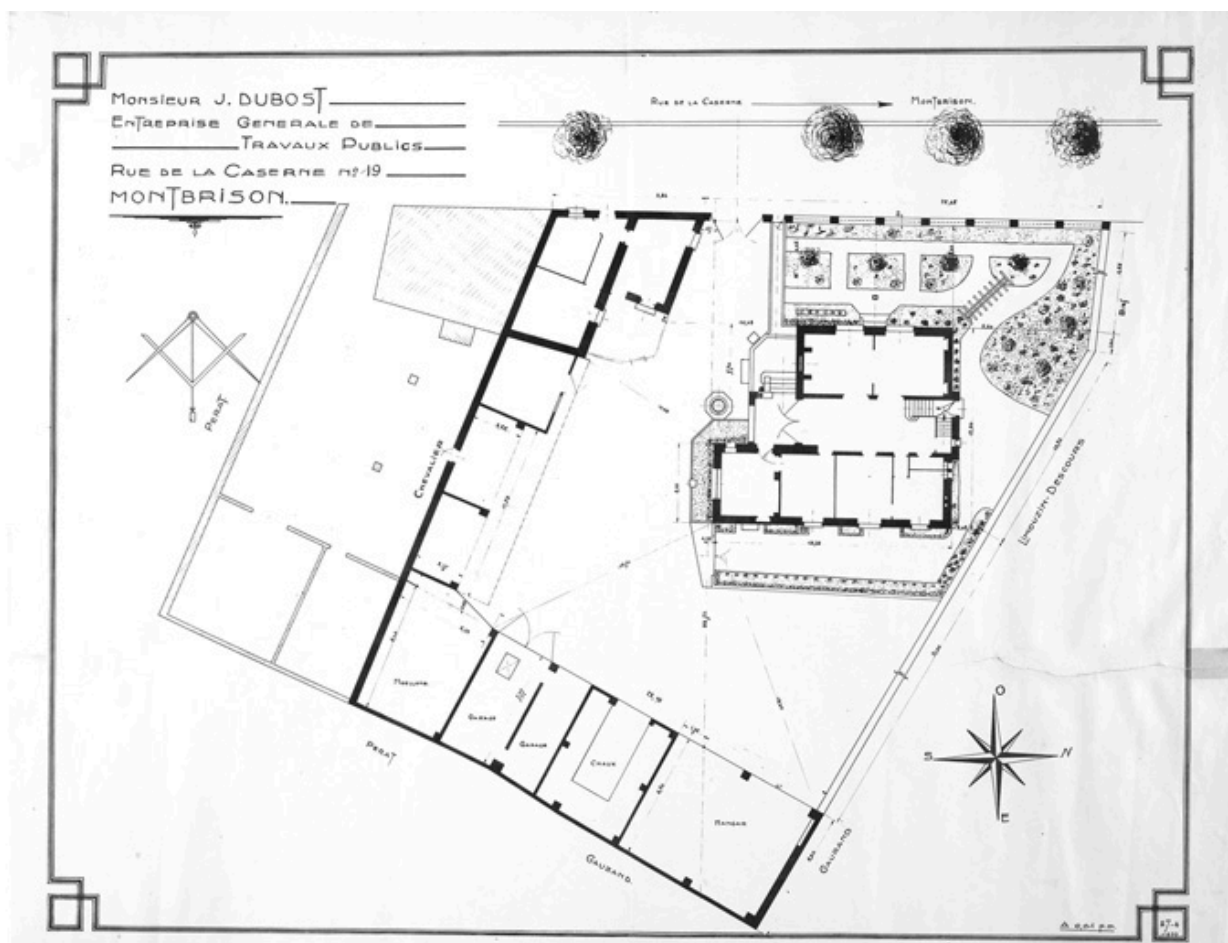
Auteur de l'illustration : Eric Dessert

Auteur du document reproduit : Deroure et Fuzerot (architectes)

Échelle : 1/200e

© Région Rhône-Alpes, Inventaire général du patrimoine culturel ; © Archives privées  
reproduction soumise à autorisation du titulaire des droits d'exploitation





Plan masse de la villa de M. Dubost, 1933.

Référence du document reproduit :

- **Monsieur J. Dubost. Entreprise générale de Travaux publics, rue de la Caserne n° 19. Montbrison. Monsieur J. Dubost. Entreprise générale de Travaux publics, rue de la Caserne n° 19. Montbrison. [Plan masse]** [Dubost], Montbrison, 27 février 1933. Tirage sur papier jaune. Ech. 1 : 100 ; 80 x 65 cm. Lég. Rue de la Caserne. Montbrison. [confronts] : Peyrat, Gaudrand / Limouzin-Descours / Chevalier [à droite] : bief. [Dans les dépendances] : moellons garage (2 fois) chaux hangar. [marque et symbole] : une équerre, un compas, un fils à plomb associés. [En bas à droite] : Ech. 0,01 p.m. [Dans l'angle] : 27-2-1933 (A. Privées Dubost, Montbrison).

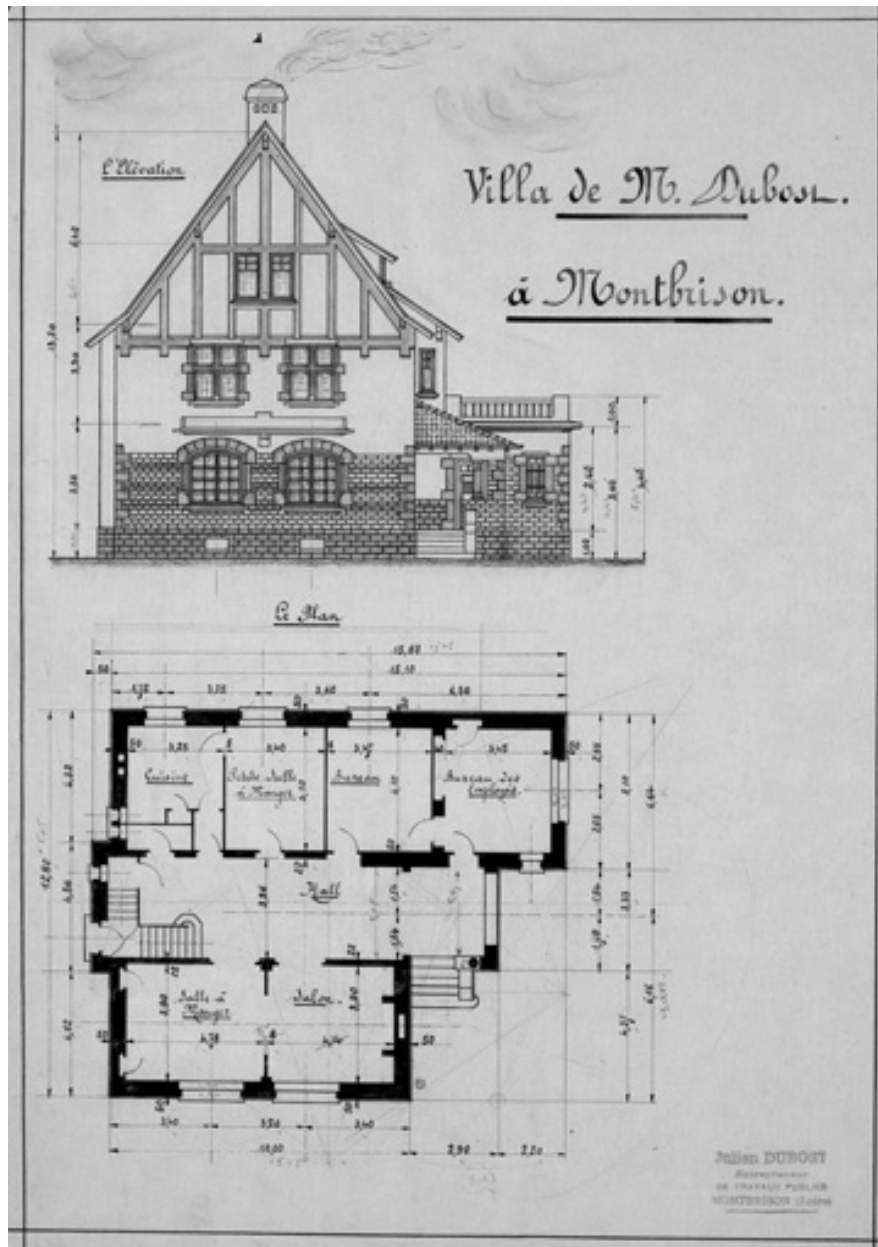
IVR82\_20084200351NUC

Auteur de l'illustration : Eric Dessert

Auteur du document reproduit : Julien (entrepreneur) Dubost

Échelle : 1/100e

© Région Rhône-Alpes, Inventaire général du patrimoine culturel ; © Archives privées  
reproduction soumise à autorisation du titulaire des droits d'exploitation



Villa de M. Dubost à Montbrison. Plan et élévation, encre sur calque [1933].

Référence du document reproduit :

- **Villa de M.Dubost à Montbrison. L'élévation. Le plan. [Dubost], entrepreneur, (s.l.n.d.). Calque, Villa de M.Dubost à Montbrison. L'élévation. Le plan. [Dubost], entrepreneur, (s.l.n.d.). Calque, encre.** Plan et élévation cotés, ss éch. ; 30 x 42 cm. Tampon à l'encre violette en bas à droite : Julien DUBOST/ Entrepreneur/ de travaux publics/ Montbrison (Loire)// (A. Privées Dubost, Montbrison)

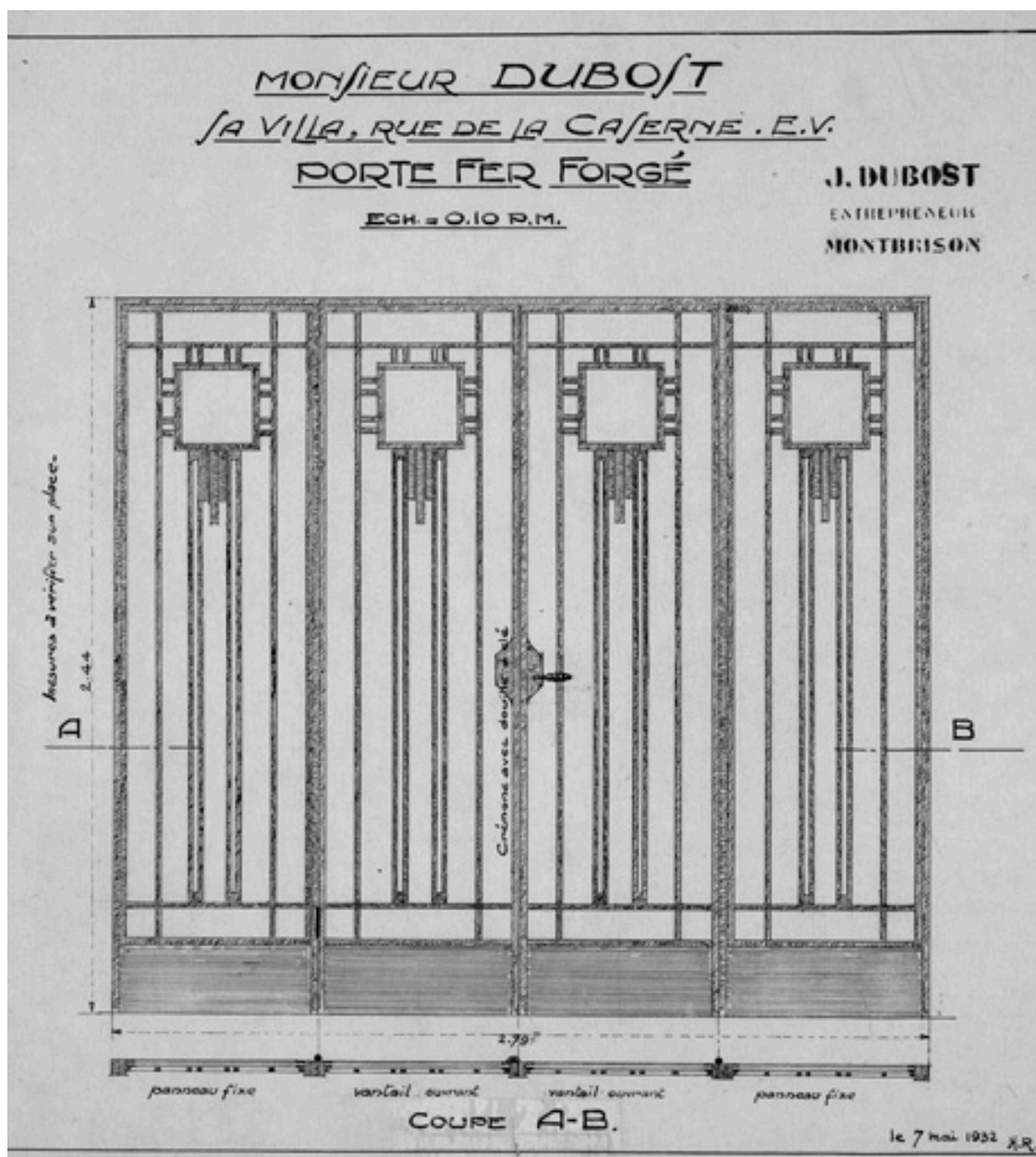
IVR82\_20084200346NUC

Auteur de l'illustration : Eric Dessert

Auteur du document reproduit : Julien (entrepreneur) Dubost

Échelle : ss éch

© Région Rhône-Alpes, Inventaire général du patrimoine culturel ; © Archives privées  
reproduction soumise à autorisation du titulaire des droits d'exploitation



Villa de M. Dubost à Montbrison. Porte en fer forgé, encre sur calque [1933].

Référence du document reproduit :

- **Monsieur Dubost, sa villa, rue de la Caserne. E.V. Porte en fer forgé. Coupe A-B.** [H.R.], (s.l), **Monsieur Dubost, sa villa, rue de la Caserne. E.V. Porte en fer forgé. Coupe A-B.** [H.R.], (s.l), 1932. Calque, encre. Ech. 1 : 10 ; 38 x 40,7 cm. Lég. En haut à droite, à l'encre : J. DUBOST/ Entrepreneur/ Montbrison.// Daté et signé en bas à droite à l'encre : le 7 mai 1932, H.R. Annotations en marge : Mesures à vérifier sur place, [au centre] : crémone avec douille à clé, [en bas] : panneau fixe (2 fois) vantaux ouvrants (2 fois) ; (A. Privées Dubost, Montbrison)

IVR82\_20084200347NUC

Auteur de l'illustration : Eric Dessert

Auteur du document reproduit : Julien (entrepreneur) Dubost

Échelle : 1/100e

© Région Rhône-Alpes, Inventaire général du patrimoine culturel ; © Archives privées  
reproduction soumise à autorisation du titulaire des droits d'exploitation



Photographie de l'élévation sur rue en 1932, par Dubost (?).

Référence du document reproduit :

- **[Villa de M. Dubost, avenue de la Libération à Montbrison]. Dubost (?), 20 juin 1932.**  
**[Villa de M. Dubost, avenue de la Libération à Montbrison].** Dubost (?), 20 juin 1932. Photographie ; 11,8 x 17,8 cm. Lettre manuscrite au dos du 8 juillet 1932 : " (...) Les façades étant terminées je t'envoie une photo de la maison (...) les travaux continuent à marcher activement mais le temps est bien désagréable (...)." (A. Privées Dubost, Montbrison)

IVR82\_20134200627NUCB

Auteur de l'illustration : Eric (reproduction) Dessert

Auteur du document reproduit : Julien (entrepreneur) Dubost

Date de prise de vue : 2008

© Région Rhône-Alpes, Inventaire général du patrimoine culturel ; © Archives privées  
reproduction soumise à autorisation du titulaire des droits d'exploitation





Chapiteau figuré du 13e siècle provenant du couvent des Pénitentes de l'ordre de Saint-Augustin ; trouvé lors des travaux de terrassement de 1932.

IVR82\_20084200672NUCA

Auteur de l'illustration : Eric Dessert

© Région Rhône-Alpes, Inventaire général du patrimoine culturel  
reproduction soumise à autorisation du titulaire des droits d'exploitation



Vue de situation de la demeure depuis l'avenue de la Libération.

IVR82\_20084200668NUCA

Auteur de l'illustration : Eric Dessert

© Région Rhône-Alpes, Inventaire général du patrimoine culturel  
reproduction soumise à autorisation du titulaire des droits d'exploitation





Vue de trois-quarts droit.

IVR82\_20074201288NUCAQ

Auteur de l'illustration : Didier Gourbin

© Région Rhône-Alpes, Inventaire général du patrimoine culturel  
reproduction soumise à autorisation du titulaire des droits d'exploitation



Vue de la porte en ferronnerie, réalisée en 1932.

IVR82\_20074201287NUC

Auteur de l'illustration : Didier Gourbin

© Région Rhône-Alpes, Inventaire général du patrimoine culturel  
reproduction soumise à autorisation du titulaire des droits d'exploitation





Vue d'ensemble des dépendances bordant les deux côtés du jardin ; vue en direction de l'est.

IVR82\_20084200670NUCA

Auteur de l'illustration : Eric Dessert

© Région Rhône-Alpes, Inventaire général du patrimoine culturel  
reproduction soumise à autorisation du titulaire des droits d'exploitation



Vue générale des dépendances en direction du sud.

IVR82\_20084200669NUCA

Auteur de l'illustration : Eric Dessert

© Région Rhône-Alpes, Inventaire général du patrimoine culturel  
reproduction soumise à autorisation du titulaire des droits d'exploitation





Dépendances sud : bureau-atelier avec porte ornée d'une équerre.

IVR82\_20084200671NUCA

Auteur de l'illustration : Eric Dessert

© Région Rhône-Alpes, Inventaire général du patrimoine culturel  
reproduction soumise à autorisation du titulaire des droits d'exploitation