



Auvergne-Rhône-Alpes, Ardèche
Aubenas

Les collèges jésuites d'Ancien Régime (1556-1763) dans la région Auvergne-Rhône-Alpes (DOSSIER EN COURS)

Références du dossier

Numéro de dossier : IA00141292

Date de l'enquête initiale : 2018

Date(s) de rédaction : 2018

Cadre de l'étude : enquête thématique régionale Patrimoine des lycées

Auteur(s) du dossier : Catherine Guégan

Copyright(s) : © Région Auvergne-Rhône-Alpes, Inventaire général du patrimoine culturel

Désignation

Dénomination : collège

Aires d'études : Auvergne-Rhône-Alpes

Localisations :

Auvergne-Rhône-Alpes, Ardèche

Aubenas

Auvergne-Rhône-Alpes, Cantal

Aurillac

Auvergne-Rhône-Alpes, Puy-de-Dôme

Billom

Auvergne-Rhône-Alpes, Ain

Bourg-en-Bresse

Auvergne-Rhône-Alpes, Savoie

Chambéry

Auvergne-Rhône-Alpes, Puy-de-Dôme

Clermont-Ferrand

Auvergne-Rhône-Alpes, Isère

Grenoble

Auvergne-Rhône-Alpes, Haute-Loire

Le Puy-en-Velay

Auvergne-Rhône-Alpes, Rhône

Lyon 2e Arrondissement

Auvergne-Rhône-Alpes, Rhône

Lyon 5e Arrondissement

Auvergne-Rhône-Alpes, Cantal

Mauriac

Bretagne, Ille-et-Vilaine

Moulins

Auvergne-Rhône-Alpes, Loire

Roanne

Auvergne-Rhône-Alpes, Cantal

Saint-Flour

Auvergne-Rhône-Alpes, Ardèche

Tournon-sur-Rhône

Auvergne-Rhône-Alpes, Isère

Vienne

Présentation

Introduction

Le cadre de l'étude

Cadre chronologique

Le cadre chronologique retenu est celui qui court de la création du premier collège jésuite en France, à Billom (Puy-de-Dôme), en 1556, à la date d'expulsion de l'ordre, décidée par le Parlement de Paris dans son arrêt du 6 août 1762, suivi par les Parlements de province en 1763, et entérinée par un édit royal en 1764.

Corpus et répartition géographique

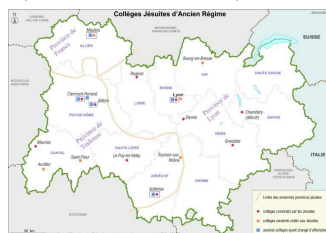
On dénombre sur le territoire de la Région Auvergne-Rhône-Alpes 17 collèges dont les jésuites ont assuré la direction sous l'Ancien Régime (dont deux à Lyon et deux à Clermont-Ferrand, celui de Clermont ayant succédé à celui de Montferrand1), qu'ils aient été édifiés par eux ou construits avant leur prise de possession mais modifiés ou agrandis durant leur directorat. Ils sont situés sur un territoire qui recoupe l'ancienne province jésuite de Lyon, ainsi que les parties orientales de celle de Toulouse et sud de celle de France. Ces collèges figurent tous sur la carte des cinq provinces de l'Assistance de France (B.n.F., cartes et plans, GE C-9075, voir III. IVR84_20180000500NUCA et ci-dessous) réalisée en 1705 à la demande du père de La Chaize et avec la collaboration du père Claude-François Ménéstrier, par le dessinateur-graveur et géographe Jean-Baptiste Nolin, laquelle indique la position de toutes les maisons jésuites du royaume. Sa réédition chez Longchamps en 1761 (AN, NN/179/75), peu avant l'arrêt du Parlement de Paris, bientôt suivi par ceux de province, qui décrète leur expulsion, comporte en outre le genre de l'établissement, la date de sa fondation et pour les collèges les matières enseignées.



Détail de la partie sud-est de la Carte des cinq provinces de l'Assistance de France

La province de Lyon occupe tout le quart sud-est de la France, et celle de Toulouse la partie à l'ouest du Rhône, tandis que la province de France mord au nord du territoire et englobe le collège de Moulins. Provinces au demeurant aux frontières fluctuantes. Ainsi celle de Lyon créée en 1581 sous généralat du Père Acquaviva, comprenait initialement les collèges de Lyon, Billom, Tournon, Chambéry, Le Puy et Vienne. L'érection du royaume de France en Assistance en 1608 entraîne une réorganisation des provinces : Lyon cède alors le Velay à la province de Toulouse nouvellement créée, une partie du Languedoc, dont Aubenas, et plus tard Tournon, en 1620.

La répartition géographique de ces établissements présente une densité très inégale (voir carte ci-dessous) ; ils se concentrent essentiellement dans la vallée du Rhône (Lyon, Vienne, Tournon) et dans celle de ses affluents (Aubenas le long de l'Ardèche, Grenoble de l'Isère, Chambéry de la Leysse), ou sur des axes importants, toutes zones de forte activité économique (Chambéry, Grenoble, Bourg-en-Bresse, Clermont-Ferrand, Aurillac, Moulins). Ailleurs, ils apparaissent plus dispersés, notamment en Auvergne où le relief montagneux et les difficultés de communication jouent un rôle non négligeable (notamment pour Mauriac et Saint-Flour). Le second critère qui organise cette répartition géographique et lui donne une autre forme de cohérence, est celui de la " reconquête " post-tridentine : les jésuites s'implantent également sur des territoires où le protestantisme reste vivace, terres de mission propices aux soldats du Christ en quête sinon de martyre, du moins de sanctification : Velay (Le Puy), Vivarais (Tournon, Aubenas), Dauphiné (Grenoble), Haute-Auvergne (Mauriac, Aurillac). Notons toutefois qu'un certain déséquilibre demeure dans cette répartition territoriale : le Dauphiné, qui est l'une des provinces françaises les plus mal pourvues en collèges à la fin de l'Ancien Régime2 ne possède que deux collèges jésuites, tous deux en Isère (Grenoble et Vienne), et aucun dans l'actuel département de la Drôme.



Carte des anciens collèges jésuites en Auvergne-Rhône-Alpes (Dess. A. Céréza)

Il convient enfin de tenir compte du caractère essentiellement urbain de ces collèges. Les principales conclusions de l'étude menée par René Favier sur les collèges du Dauphiné³ peuvent être appliquées à notre corpus. L'implantation des collèges jésuites est en effet largement corrélée à la taille et la fonction des villes qui les accueillent : la carte scolaire recoupe le plus souvent la carte administrative de la province. Pas de chefs lieux de province, dans lesquels les fonctions administratives et politiques sont décisives, qui n'ait son collège de jésuites. François de Dainville, mariant approche géographique et sociologique, a souligné combien était étroite la corrélation entre présence d'un collège et fonction administrative et judiciaire, et combien le monde de la robe s'est soucie de sa propre reproduction sociale : " un vrai collège destiné à donner à la jeunesse toute l'éducation littéraire, langue latine et grecque, rhétorique et dialectique ". Il établit un distinguo entre villes de Parlement, de magistrature ou de présidiaux où l'humanisme a pénétré et où le recrutement des effectifs des collèges est important, et les villes de commerce où se manifeste une certaine répugnance pour les institutions liées à l'humanisme (collèges, bibliothèques, librairies, etc.) dans lesquelles l'opposition à l'ouverture de collèges d'humanités est plus marquée⁴. Cette attitude est cependant loin d'être homogène, et Lyon en offre la preuve la plus éclatante, le collège de la Trinité combinant rayonnement intellectuel et scientifique. A Grenoble, où ce sont les jésuites qui sont demandeurs (les huguenots y sont nombreux et la controverse vive), les négociations sont d'autant plus longues et difficiles que l'évêque s'oppose à leur venue et tente d'installer les oratoriens, et la ville sera tout au long de la période étudiée chiche dans les revenus qu'elle leur consent. C'est l'inverse à Vienne, dont les édiles considèrent que " le collège sans la philosophie [est] un corps sans âme " ⁵ et dont l'effort financier consenti pour l'installation du collège est proportionnellement beaucoup plus important que celui de Grenoble, autrement plus prospère. C'est la ville qui fait construire à ses frais les bâtiments du collège, achevés en 1622, alors qu'à Grenoble l'intervention royale est déterminante pour mener à bien l'entreprise.

1. Les deux villes fusionnent en 1630 (Edit de Troyes) mais gardent une relative autonomie jusqu'en 1731, date à laquelle un second édit d'union donne naissance à Clermont-Ferrand.
2. FAVIER R., 1990, p. 80.
3. FAVIER René. Collèges et réseau urbain en Dauphiné aux 17e et 18e siècle. In Ecoles et Universités dans la France méridionale, actes du colloque, Université Paul-Valéry-Montpellier III, 1985. Montpellier : 1990, p. 71-91
4. 1978, p. 25-42.
5. AC Vienne, BB 89, fol. 31.

Références documentaires

Documents d'archive

- **AN : F/17/1311-1317. Comité d'Instruction publique. Papiers de l'enquête sur les établissements d'instruction publique classés par département, 1791-1792**
AN : F/17/1311-1317. Comité d'Instruction publique. Papiers de l'enquête sur les établissements d'instruction publique classés par département, 1791-1792
AN : F/17/1311-1317

Documents figurés

- **Carte des cinq provinces de l'Assistance de France, des RR. PP. de la Compagnie de Jésus (BnF, Cartes et plans, GE DD-2987 (235 B))**
Carte des cinq provinces de l'Assistance de France, des RR. PP. de la Compagnie de Jésus... carte dédiée et présentée au révérend père, le très révérend père de la Chaize de la Compagnie de Jésus, confesseur du Roi / Nolin Jean-Baptiste. Paris : 1709. 1 carte : limites en coul. ; 66 x 50,5 cm. Ech. 1 : 2 200 000 env. (BnF, Cartes et plans, GE DD-2987 (235 B)) ; rééd. Paris : Longchamps, 1761 (AN, NN/179/75)
BnF, Cartes et plans : GE DD-2987 (235 B)
- **Arbre géographique contenant les établissements des Jésuites, ca 1762 (AC Lyon, 3 GG 154)**
Arbre géographique contenant les établissements des Jésuites par toute la terre et le nombre des sujets qui composent cette société, tiré d'un catalogue envoyé de Rome en 1762. 1 est. : gravure à l'eau-forte. Paris : Pasquier (distributeur), rue Saint-Jacques, ca 1762 (AC Lyon, 3 GG 154)
AC Lyon : 3 GG 154

Bibliographie

- **ARMOGATHE, Jean-Robert. Note sur les archives romaines de la Compagnie, 1976**

ARMOGATHE, Jean-Robert. *Note sur les archives romaines de la Compagnie, Dix-Huitième Siècle*, 1976, n° 8, p. 297-300

- **Arrêts concernant l'ordre des jésuites, son obéissance à un souverain étranger et sa doctrine du tyrannicide. Parlement de Paris 6 août 1761 et 6 août 1762**
Arrêts concernant l'ordre des jésuites, son obéissance à un souverain étranger et sa doctrine du tyrannicide. Parlement de Paris 6 août 1761 et 6 août 1762. Source : Recueil Isambert. In DOUCET, Jean-Paul. *Le droit criminel. Droit pénal - procédure pénale*. Site internet [consulté le 15 juin 2020]. Accès internet : URL <https://ledroitcriminel.fr/le_phenomene_criminel/crimes_et_proces_celebres/arrets_jesuites.htm>

- **BAILEY, Gauvin Alexander. "Le style jésuite n'existe pas" : Jesuit Corporate Culture and the Visual Arts. 1999**
 BAILEY, Gauvin Alexander. "Le style jésuite n'existe pas" : Jesuit Corporate Culture and the Visual Arts. In *The Jesuits : Cultures, Sciences and the Arts, 1540-1773*. Toronto : University of Toronto Press, 1999, p. 38-89

- **CASTAGNET, Véronique. Les questions éducatives au cœur des affrontements religieux de la fin du XVIe siècle au milieu du XVIIe siècle : Académies protestantes versus collèges catholiques ? Lille : 2010. Accès Internet : <<http://books.openedition.org/irhis/2783>>.**
 CASTAGNET, Véronique. *Les questions éducatives au cœur des affrontements religieux de la fin du XVIe siècle au milieu du XVIIe siècle : Académies protestantes versus collèges catholiques ?* In : **Éducation, Religion, Laïcité (XVIe-XXe s.). Continuités, tensions et ruptures dans la formation des élèves et des enseignants** [en ligne]. Lille : Publications de l'Institut de recherches historiques du Septentrion, 2010 (généré le 13 juin 2020). Accès Internet : <<http://books.openedition.org/irhis/2783>>.

- **CASTAGNET-LARS, Véronique, POU CET Bruno. Archives religieuses et histoire de l'éducation, 2014 [en ligne]**
 CASTAGNET-LARS, Véronique, POU CET Bruno. *Archives religieuses et histoire de l'éducation. Sur les traces du passé de l'éducation...*, CONDETTE Jean-François (éd.), FIGEAC-MONTHUS Marguerite (éd.), Maison des Sciences de l'Homme d'Aquitaine, 2014 [en ligne], consulté le 21.11.2025. Accès internet : URL <<https://books.openedition.org/msha/645>>

- **COMPERE Marie-Madeleine, JULIA Dominique. Les collèges sous l'Ancien Régime : présentation d'un instrument de travail. In : Histoire de l'éducation, n° 13, 1981. pp. 1-27**
 COMPERE Marie-Madeleine, JULIA Dominique. *Les collèges sous l'Ancien Régime : présentation d'un instrument de travail*. In : **Histoire de l'éducation**, n° 13, 1981. pp. 1-27. [en ligne]. Accès internet : URL <http://www.persee.fr/doc/hedu_0221-6280_1981_num_13_1_1077>

- **COMPERE Marie-Madeleine, JULIA Dominique. Les collèges français, 16e-18e siècles. Répertoire 1 - France du Midi. Paris : I.n.r.p., 1984**
 COMPERE Marie-Madeleine, JULIA Dominique. *Les collèges français, 16e-18e siècles. Répertoire 1 - France du Midi*. Paris : I.n.r.p., 1984. (**Bibliothèque de l'Histoire de l'Education**, 10). [en ligne] URL : <www.persee.fr/doc/inrp_0000-0000_1984_ant_10_1_7003>

- **DAINVILLE, François de. Collèges et fréquentation scolaire au XVIIe siècle. In: Population, 12# année, n°3, 1957. pp. 467-494**
 DAINVILLE, François de. *Collèges et fréquentation scolaire au XVIIe siècle*. In: **Population**, 12# année, n°3, 1957. pp. 467-494 [en ligne]. URL : <www.persee.fr/doc/pop_0032-4663_1957_num_12_3_4855>

- **DELATTRE, Pierre. Les établissements des Jésuites en France. 1949**
 DELATTRE, Pierre. **Les établissements des Jésuites en France depuis quatre siècles ; répertoire topographique publié à l'occasion du 4e centenaire de la compagnie de Jésus, 1540-1940**. Enghien : Institut supérieur de théologie, 1949

- **DELFOUR Joseph. La prétendue crise de l'enseignement secondaire après l'expulsion des Jésuites en 1762, 1902**
 DELFOUR Joseph. *La prétendue crise de l'enseignement secondaire après l'expulsion des Jésuites en 1762*. In: **Revue internationale de l'enseignement**, t. 44, juil.-déc. 1902, p. 161-163 [en ligne], consulté le 22.12.2025. Accès internet : URL <education.persee.fr/doc/revin_1775-6014_1902_num_44_2_4765>
- **Édit du Roi portant règlement pour les collèges qui ne dépendent pas des Universités... Registré en Parlement [le 5 février 1763]. Paris : 1763**
Édit du Roi portant règlement pour les collèges qui ne dépendent pas des Universités... Registré en Parlement [le 5 février 1763]. Paris : 1763
 BnF : F-21167 (61)
- **FAVIER René. Collèges et réseau urbain en Dauphiné aux 17e et 18e siècle. In Ecoles et Universités dans la France méridionale, actes du colloque, Université Paul-Valéry-Montpellier III, 1985. Montpellier : 1990, p. 71-91**
 FAVIER René. *Collèges et réseau urbain en Dauphiné aux 17e et 18e siècle*. In **Ecoles et Universités dans la France méridionale**, actes du colloque, Université Paul-Valéry-Montpellier III, 1985. Montpellier : 1990, p. 71-91
- **FOUQUERAY Henri. Histoire de la Compagnie de Jésus en France des origines à la suppression (1528-1762). Paris : 1910-1925, 5 vol.**
 FOUQUERAY Henri. **Histoire de la Compagnie de Jésus en France des origines à la suppression (1528-1762)**. Paris : 1910-1925, 5 vol.
- **GADY Alexandre, JULIEN, Pascal. L'architecture jésuite en France : État de la question et perspectives de recherches [en ligne], 2011**
 GADY Alexandre, JULIEN, Pascal. **L'architecture jésuite en France : État de la question et perspectives de recherches** [en ligne], 2011. Accès internet : URL <http://ifc.dpz.es/recursos/publicaciones/31/96/06gadyjulien.pdf>
- **FIGEAC-MONTHUS, Marguerite. Plans et traités d'éducation : des sources patrimoniales au service de la compréhension du fonctionnement socio-culturel d'une société, 2014 [en ligne]**
 FIGEAC-MONTHUS, Marguerite. *Plans et traités d'éducation : des sources patrimoniales au service de la compréhension du fonctionnement socio-culturel d'une société*. In **Sur les traces du passé de l'éducation**, CONDETTE Jean-François (éd.), FIGEAC-MONTHUS Marguerite (éd.), Maison des Sciences de l'Homme d'Aquitaine, 2014 [en ligne], consulté le 21.11.2025. Accès internet : URL <https://books.openedition.org/msha/645>
- **GERBOD Paul. Vers l'Ecole républicaine : Rolland d'Erceville et son projet d'éducation nationale. In Revue du Nord, t. 78, n°317, oct.-déc. 1996**
 GERBOD Paul. *Vers l'Ecole républicaine : Rolland d'Erceville et son projet d'éducation nationale*. In **Les débuts de l'Ecole républicaine (1792-1802)**. **Revue du Nord**, t. 78, n°317, oct.-déc. 1996. pp. 679-693 [en ligne], consulté le 25.11.2025. Accès internet : URL <https://www.persee.fr/doc/mnord_0035-2624_1996_num_78_317_514>
- **GUEGAN Catherine. Norme, écart et usages : premiers éléments d'une étude sur les anciens collèges jésuites en Auvergne-Rhône-Alpes, In Situ [en ligne], n°44 , 2021**
 GUEGAN Catherine. *Norme, écart et usages : premiers éléments d'une étude sur les anciens collèges jésuites en Auvergne-Rhône-Alpes*, **In Situ** [en ligne], n°44 , 2021, mis en ligne le 03 mai 2021. URL : http://journals.openedition.org/insitu/31854 ; DOI :
- **JACQUET-FRANCILLON, François. Les jésuites et leurs collèges. In Société, culture, éducation. Blog de François Jacquet-Francillon. 2016-9 [en ligne]**

JACQUET-FRANCILLON, François. *Les jésuites et leurs collèges*. In **Société, culture, éducation. Blog de François Jacquet-Francillon**. 2016-9 [en ligne ; consulté le 5 juin 2020]. Accès internet : URL <<http://societe-culture-education.eklablog.com/2016-9-les-jesuites-a125877056>>

- **Lettres patentes du roi Henri IV de rétablissement des jésuites ... en septembre 1603 [s.l., 1624 ou 1625] Lettres patentes du roi Henri IV de rétablissement des jésuites és villes de Toulouse, Auch, Agen, Rodez, Bordeaux, Périgueux, Limoges, Tournon, Le Puy, Aubenas, et Béziers, Lyon, Dijon, et permission de demeurer à La Flèche, en septembre 1603.** [s.l., 1624 ou 1625] ; 140 p. ; in-8
BnF : 8-LD39-119 (6)

- **MAI Benjamin. Bâtir la pédagogie. Une histoire sociale et culturelle de l'architecture des grands collèges français (1563 - v. 1790), Lyon, ENS, 2016**
MAI Benjamin. *Bâtir la pédagogie. Une histoire sociale et culturelle de l'architecture des grands collèges français (1563 - v. 1790)*. Mémoire de master 1, Ecole normale supérieure de Lyon, 2016
Ecole normale supérieure de Lyon

- **MOISY, Pierre. Les églises de l'ancienne assistance de France. Rome : 1958**
MOISY, Pierre. *Les églises de l'ancienne assistance de France*. Rome : 1958

- **NUTI, Lucia. La cartographie jésuite : du plan de quartier à l'atlas du monde. In BOUSQUET-BRESSOLIER, Catherine (éd.). François de Dainville, pionnier de l'histoire de la cartographie et de l'éducation, p. 187-201. Paris : École des Chartes, 2004**
NUTI, Lucia. *La cartographie jésuite : du plan de quartier à l'atlas du monde*. In BOUSQUET-BRESSOLIER, Catherine (éd.). *François de Dainville, pionnier de l'histoire de la cartographie et de l'éducation*, p. 187-201. Paris : École des Chartes, 2004

- **ROJON, Philippe. Le collège jésuite : de la forme scolastique à la forme scolaire à travers l'exemple de Vienne (Isère), 1995**
ROJON, Philippe. *Le collège jésuite : de la forme scolastique à la forme scolaire à travers l'exemple de Vienne (Isère)*. *Bulletin de la société des amis de Vienne*, N° 90, 1995, p. 68-77

- **ROMANO, Antonella. Les collèges jésuites dans le monde moderne (1540-1772). In : Communications, 72, 2002**
ROMANO, Antonella. *Les collèges jésuites dans le monde moderne (1540-1772)*. In : *Communications*, 72, 2002. p. 129-140. http://www.persee.fr/web/revues/home/prescript/article/comm_0588-8018_2002_num_72_1_2101

- **ROLLAND D'ERCEVILLE, Gabriel-Barthélémy. Recueil de Plusieurs des Ouvrages de Monsieur le Président Rolland. Paris : 1783**
ROLLAND D'ERCEVILLE, Gabriel-Barthélémy. *Recueil de Plusieurs des Ouvrages de Monsieur le Président Rolland, imprimé en exécution des Délibérations du Bureau d'Administration du College de Louis-Le-Grand, des 17 Janvier & 18 Avril 1782*. Paris : P. G. Simon et N. H. Nyon, 1783
BnF : 6785

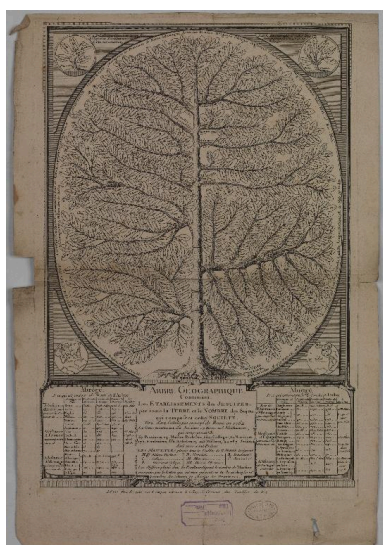
- **SÉNARD-KIERNAN Adriana. Étienne Martellange. Un architecte de la compagnie de Jésus en France au XVIIe siècle (2011)**
SÉNARD-KIERNAN, Adriana. *Étienne Martellange. Un architecte de la compagnie de Jésus en France au XVIIe siècle*. Toulouse : 2011.
<http://ifc.dpz.es/recursos/publicaciones/31/96/07senard.pdf>

- **SÉNARD-KIERNAN, Adriana. Étienne Martellange (1569-1641) : un architecte visiteur de la Compagnie de Jésus. Thèse de doctorat, Université Toulouse-II-Jean-Jaurès, 2015 (5 vol.)**

SÉNARD-KIERNAN, Adriana. **Étienne Martellange (1569-1641) : un architecte visiteur de la Compagnie de Jésus à travers la France au temps de Henri IV et de Louis XIII.** Thèse de doctorat de l'Université de Toulouse, Université Toulouse-II-Jean-Jaurès, 2015 (5 vol.)

- **SÉNARD-KIERNAN, Adriana. Étienne Martellange (1569-1641) : un architecte visiteur de la Compagnie de Jésus.** In *Bâtir pour Dieu : l'œuvre des religieuses et religieux architectes (xviie-xviii siècles)*, PIRONT Julie, SENARD-KIERNAN, Adriana (dir.). Lyon : LARHRA, 2020, p. 15-56
SÉNARD-KIERNAN, Adriana. *Étienne Martellange (1569-1641) : un architecte visiteur de la Compagnie de Jésus.* In *Bâtir pour Dieu : l'œuvre des religieuses et religieux architectes (xviie-xviii siècles)*, PIRONT Julie, SENARD-KIERNAN, Adriana (dir.). Lyon : LARHRA, 2020, p. 15-56
- **VALLERY-RADOT, Jean. Recueil de plans d'édifices de la Compagnie de Jésus conservé à la Bibliothèque nationale de Paris (1960)**
VALLERY-RADOT, Jean : **Recueil de plans d'édifices de la Compagnie de Jésus conservé à la Bibliothèque nationale de Paris.** Paris : 1960.
BnF, Est.

Illustrations



Arbre géographique contenant les établissements des Jésuites, estampe, ca 1762 (AC Lyon, 3 GG 154)

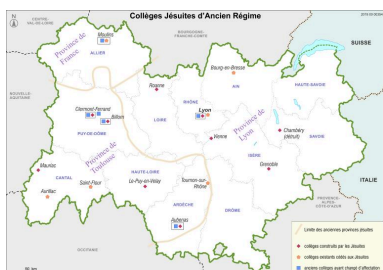
Repro. Thierry Leroy
IVR82_20146902180NUCA



Carte des cinq provinces de l'Assistance de France, par J.-B. Nolin, 1709 (BnF, Cartes et plans)
Phot. BnF Service photographique, Autr. Jean-Baptiste Nolin
IVR84_20180000500NUCA



Détail de la partie sud-est de la Carte des cinq provinces de l'Assistance de France
Autr. Jean-Baptiste Nolin, Phot. BnF Service photographique
IVR84_20180000512NUCA



Carte des anciens collèges jésuites en Auvergne-Rhône-Alpes (Dess. A. Céréza)
Dess. André Céréza
IVR84_20190000354NUCA

Dossiers liés

Dossier(s) de synthèse :

Présentation de l'aire d'étude des lycées publics de la Région Auvergne-Rhône-Alpes (IA00141303)

Édifices repérés et/ou étudiés :

Bailliage, puis maison de ville ; ensemble de maisons, puis collège de jésuites de Montferrand, puis immeuble Saint-Pierre et maisons, actuellement immeuble et maisons (IA63002625) Auvergne, Puy-de-Dôme, Clermont-Ferrand, Montferrand , 1, 2, 3, 5 place Poly, 22 rue de la Rodade

Collège de jésuites, dit collège Notre-Dame-de-Bon-Secours ou Petit Collège, actuellement mairie annexe du 5e arrondissement (IA69007833) Rhône-Alpes, Rhône, Lyon 5e, 5 et 5 bis place du Petit-Collège

Collège de jésuites, dit Royal-Dauphin, puis école centrale, lycée, collège royal, lycée de garçons puis lycée de jeunes filles, actuellement cité scolaire Stendhal (IA38001001) Rhône-Alpes, Isère, Grenoble, 1 bis place Jean-Achard

Collège de jésuites, puis école centrale, école secondaire communale, lycée impérial, lycée de garçons, actuellement lycée Lalande (IA01000582) Rhône-Alpes, Ain, Bourg-en-Bresse, 16 rue du Lycée

Collège de jésuites, puis institut national, école centrale supplémentaire, école communale secondaire, collège communal et école pratique de commerce et d'industrie, lycée, actuellement collège François-Ponsard (IA38001003) Rhône-Alpes, Isère, Vienne, 1 place André-Rivoire

Collège de jésuites d'Aubenas (partiellement détruit), puis école secondaire, puis centre de tri postal, puis commissariat de police, actuellement immeuble à logements (IA07000267) Rhône-Alpes, Ardèche, Aubenas, 16-20 boulevard Gambetta

Collège de jésuites d'Aurillac, puis collège communal, lycée de garçons, école primaire supérieure de jeunes filles, collège moderne et technique de jeunes filles, actuellement collège Jeanne-de-La-Treilhe (IA15000466) Auvergne, Cantal, Aurillac, ancienne rue Saint-Etienne, 18 rue du Collège

Collège de jésuites de Billom, puis école secondaire, petit séminaire, collège communal (?), école militaire (désaffecté) (IA00118616) Auvergne, Puy-de-Dôme, Billom, 4 rue du Collège

Collège de jésuites de Mauriac, puis collège royal, puis école secondaire municipale, puis collège municipal, actuellement lycée polyvalent Marmontel (IA15000465) Auvergne, Cantal, Mauriac, 12 rue du Collège

Collège de jésuites de Saint-Flour, dit collège de Fontanges, puis école secondaire municipale, collège municipal, lycée municipal, groupe scolaire Victor-Hugo, actuellement groupe scolaire Hugo-Vialatte et immeuble communal (IA15000464) Auvergne, Cantal, Saint-Flour, 5 rue des Agials

Collège de jésuites dit collège Sainte-Marie, puis école centrale, actuellement palais de justice (IA03000588) Auvergne, Allier, Moulins, , 20 rue de Paris

Collège de jésuites dit Grand collège, puis école centrale, école secondaire communale, collège communal, collège royal, lycée impérial, lycée de garçons Charles-et-Adrien-Dupuy, actuellement collège Lafayette (IA43000691) Auvergne, Haute-Loire, Le Puy-en-Velay, 1 rue du Général-Lafayette

Collège de jésuites puis d'oratoriens, dit Collège de la Trinité ou Grand Collège, actuellement lycée Ampère (IA69004592) Rhône-Alpes, Rhône, Lyon 2e, 29 rue de la Bourse

Collège des jésuites de Chambéry, puis Grand séminaire (détruit) (IA73004654) Rhône-Alpes, Savoie, Chambéry, rue Saint-Antoine

Collège des jésuites de Clermont dit collège royal ou Grand collège ; institut national ; école centrale ; lycée ; collège royal ; lycée impérial ; lycée de garçons dit lycée Blaise-Pascal ; centre culturel Blaise-Pascal et conservatoire Emmanuel-Chabrier (IA63002624) Auvergne, Puy-de-Dôme, Clermont-Ferrand, 3 rue Maréchal-Joffre

Collège de Tournon, puis école royale militaire, école centrale, collège communal, collège royal, lycée impérial, lycée de garçons, actuellement lycée Gabriel-Faure (IA07000241) Rhône-Alpes, Ardèche, Tournon-sur-Rhône, place Stéphane-Mallarmé

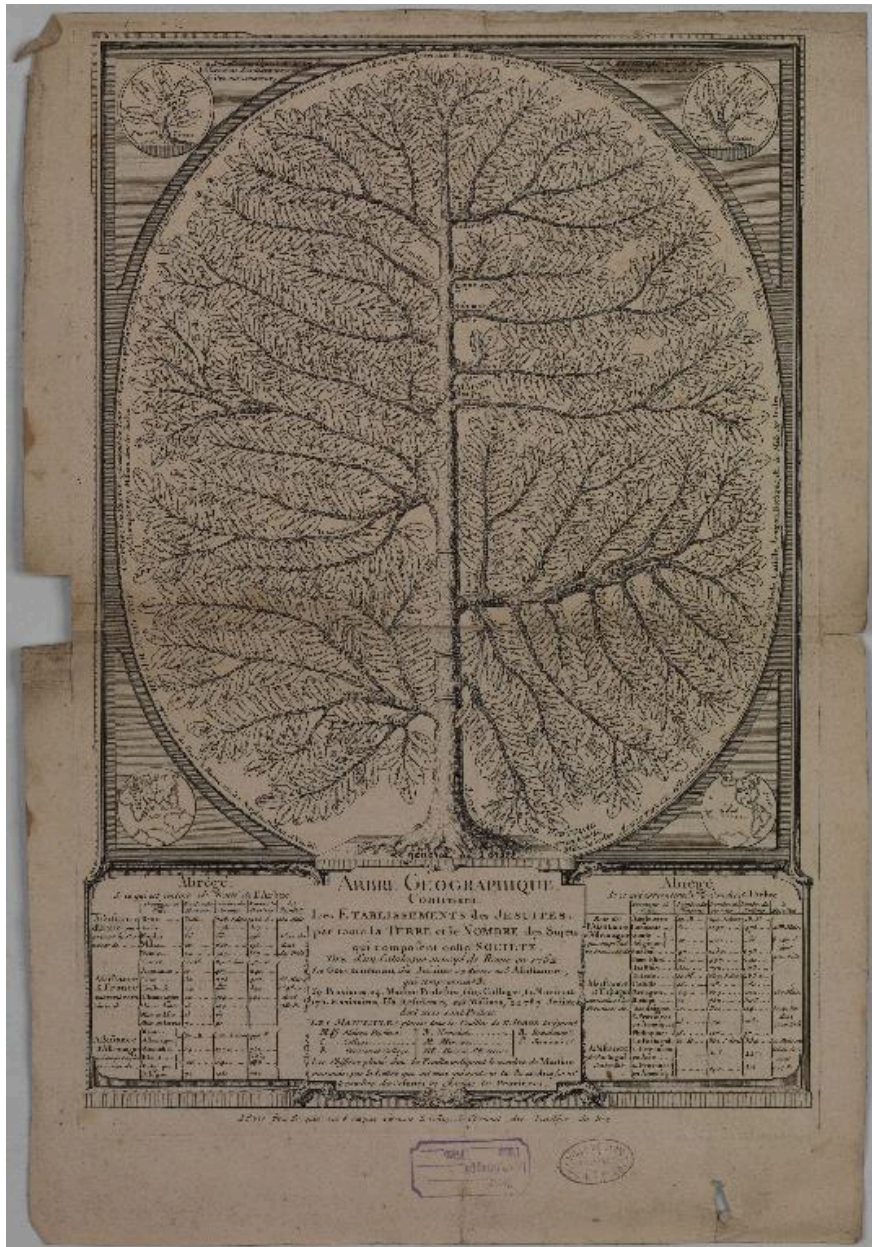
Manoir de Chènevoux, puis collège des jésuites, institut national, école centrale, école secondaire communale, lycée de garçons, actuellement lycée d'enseignement général Jean-Puy (IA42003303) Auvergne-Rhône-Alpes, Loire, Roanne, rue des Bourassières, rue Jean-Puy

Manoir de Chènevoux, puis collège des jésuites, institut national, école centrale, école secondaire communale, lycée de garçons, actuellement lycée d'enseignement général Jean-Puy (IA42003303) Auvergne-Rhône-Alpes, Loire, Roanne, rue des Bourassières, rue Jean-Puy

Manoir de Chènevoux, puis collège des jésuites, institut national, école centrale, école secondaire communale, lycée de garçons, actuellement lycée d'enseignement général Jean-Puy (IA42003303) Auvergne-Rhône-Alpes, Loire, Roanne, rue des Bourassières, rue Jean-Puy

Auteur(s) du dossier : Catherine Guégan

Copyright(s) : © Région Auvergne-Rhône-Alpes, Inventaire général du patrimoine culturel



Arbre géographique contenant les établissements des Jésuites, estampe, ca 1762 (AC Lyon, 3 GG 154)

Référence du document reproduit :

- **Arbre géographique contenant les établissements des Jésuites, ca 1762 (AC Lyon, 3 GG 154)**
Arbre géographique contenant les établissements des Jésuites par toute la terre et le nombre des sujets qui composent cette société, tiré d'un catalogue envoyé de Rome en 1762. 1 est. : gravure à l'eau-forte.
 Paris : Pasquier (distributeur), rue Saint-Jacques, ca 1762 (AC Lyon, 3 GG 154)
 AC Lyon : 3 GG 154

IVR82_20146902180NUCA

Auteur de l'illustration (reproduction) : Thierry Leroy

© Archives municipales de Lyon

reproduction soumise à autorisation du titulaire des droits d'exploitation



Carte des cinq provinces de l'Assistance de France, par J.-B. Nolin, 1709 (BnF, Cartes et plans)

Référence du document reproduit :

- **Carte des cinq provinces de l'Assistance de France, des RR. PP. de la Compagnie de Jésus (BnF, Cartes et plans, GE DD-2987 (235 B))**
Carte des cinq provinces de l'Assistance de France, des RR. PP. de la Compagnie de Jésus... carte dédiée et présentée au révérend père, le très révérend père de la Chaize de la Compagnie de Jésus, confesseur du Roi / Nolin Jean-Baptiste. Paris : 1709. 1 carte : limites en coul. ; 66 x 50,5 cm. Ech. 1 : 2 200 000 env. (BnF, Cartes et plans, GE DD-2987 (235 B)) ; rééd. Paris : Longchamps, 1761 (AN, NN/179/75) BnF, Cartes et plans : GE DD-2987 (235 B)

IVR84_20180000500NUCA

Auteur de l'illustration : BnF Service photographique

Auteur du document reproduit : Jean-Baptiste Nolin

© Bibliothèque nationale de France

reproduction soumise à autorisation du titulaire des droits d'exploitation



Détail de la partie sud-est de la Carte des cinq provinces de l'Assistance de France

Référence du document reproduit :

- **Carte des cinq provinces de l'Assistance de France, des RR. PP. de la Compagnie de Jésus (BnF, Cartes et plans, GE DD-2987 (235 B))**
Carte des cinq provinces de l'Assistance de France, des RR. PP. de la Compagnie de Jésus... carte dédiée et présentée au révérend père, le très révérend père de la Chaize de la Compagnie de Jésus, confesseur du Roi / Nolin Jean-Baptiste. Paris : 1709. 1 carte : limites en coul. ; 66 x 50,5 cm. Ech. 1 : 2 200 000 env. (BnF, Cartes et plans, GE DD-2987 (235 B)) ; rééd. Paris : Longchamps, 1761 (AN, NN/179/75)
 BnF, Cartes et plans : GE DD-2987 (235 B)

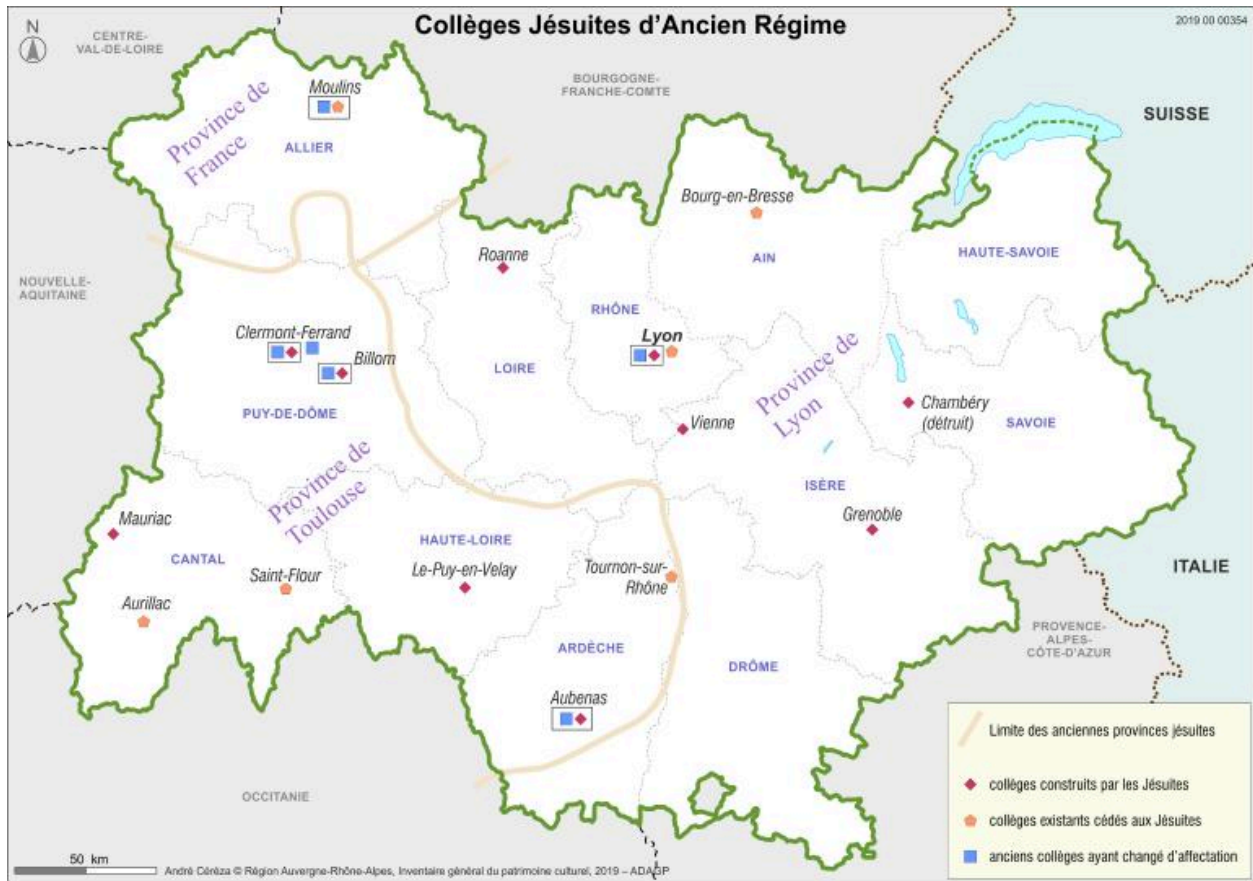
IVR84_20180000512NUCA

Auteur de l'illustration : BnF Service photographique

Auteur du document reproduit : Jean-Baptiste Nolin

© Bibliothèque nationale de France

reproduction soumise à autorisation du titulaire des droits d'exploitation



Carte des anciens collèges jésuites en Auvergne-Rhône-Alpes (Dess. A. Céréza)

IVR84_20190000354NUDA

Auteur de l'illustration : André Céréza

© Région Auvergne-Rhône-Alpes, Inventaire général du patrimoine culturel
reproduction soumise à autorisation du titulaire des droits d'exploitation