



Rhône-Alpes, Savoie
Pugny-Chatenod
Champ Parrou
route de Aix-les-Bains au Mont-Revard

Villa puis maison d'école et de formation, actuellement maison de retraite dite Maison Saint-Vincent

Références du dossier

Numéro de dossier : IA73004643

Date de l'enquête initiale : 2014

Date(s) de rédaction : 2017

Cadre de l'étude : inventaire topographique Inventaire du Parc naturel régional du Massif des Bauges

Degré d'étude : monographié

Désignation

Dénomination : maison, maison de retraite, villa, centre de formation, école

Vocable : Saint-Vincent

Compléments de localisation

Milieu d'implantation : bâti dense

Références cadastrales : 2014, C5, 1870

Historique

Au début du 20^e siècle, l'architecte aixois Bonnat (ou Monnat) se fait construire une résidence secondaire à Pugny-Chatenod, la Villa des Pervenches, qui passe ensuite, en 1918, entre les mains du Père Portal, précurseur du mouvement œcuménique et collaborateur de Madame Gallice qui en 1915 fait l'achat des Corbières pour y établir une maison d'accueil pour orphelins de guerre. La Maison Saint-Vincent, ainsi que les Corbières servent également à des retraites pour les étudiants de l'École Normale Supérieure de Paris. En 1926 le Père Portal décède et Madame Gallice fait appel aux sœurs de Saint-Joseph de Chambéry qui, de 1930 à 1970, éduquent les enfants de l'orphelinat ; en 1971, les Petites Sœurs de Bethléem s'installent aux Corbières, et prient pour l'Unité, dans la chapelle du Christ Rédempteur.

La Maison Saint-Vincent devenue quant à elle propriété de la SCI de Pugny-Chatenod, créée en 1930, est confiée en 1932, à la mort de Madame Gallice, à l'évêque d'Orléans, Monseigneur Courcoux, qui la confie à Mademoiselle Comeau de la communauté Saint-François-Xavier pour en faire une maison d'accueil pour les enseignants de son diocèse. En 1935 la Maison Saint-Vincent accueille en plus des colonies de vacances parisiennes, puis à des réfugiées juives durant la guerre. Dès 1945, Mademoiselle Comeau, enseignante, regroupe pour des sessions pédagogiques, les institutrices et les jardinières d'enfants des écoles qu'elle avait fondées ; elle décède en 1979.

La communauté Saint-François-Xavier, devenue propriétaire des lieux dès 1957, chercha par la suite à vendre cette propriété ; elle trouva en 1985 un acquéreur auprès de la congrégation des Sœurs du Christ Rédempteur de Fougères, du diocèse de Rennes, qui cherchait un lieu de vacances et de repos pour certains de ses membres. Celles-ci assurèrent une présence évangélique à travers diverses activités pastorales, de soutien scolaire et de solidarité.

Période(s) principale(s) : 1^{er} quart 19^e siècle

Description

La Maison Saint-Vincent, est de plan rectangulaire et possède 4 niveaux : un étage de soubassement occupé par une cave aménagée aujourd'hui en habitation, et accessible par le mur pignon sud, par une double porte aménagée sous l'escalier à double volée droite et garde-corps en fonte et fer forgé qui donne accès au rez-de-chaussée surélevé ; plusieurs jours, trois sur chacune des autres faces, éclairent l'espace. Le rez-de-chaussée surélevé, accessible également par le mur pignon

sud, ouvre sur un couloir qui distribue à gauche le salon, puis l'escalier d'accès aux étages et enfin la cuisine ; il distribue à droite la chapelle puis une salle (l'ancienne chapelle) et enfin une salle adossée à la cuisine servant de cantine pour l'école. L'escalier tournant, à repos intermédiaires, volées droites, et jour central, est en bois. Il ouvre à l'étage sur un couloir qui dessert entre 8 et 9 chambres dont certaines ont servi de classe ; chacune des chambres situées aux angles de l'étage possède des cheminées d'angle, et la baie sud ouvrant sur le couloir est une porte-fenêtre avec un balcon en ciment et garde-corps en fer forgé (motif de volutes). L'étage de comble abrite un dortoir, et les baies centrales, exposées au sud et au nord, sont des portes-fenêtres en arc plein-cintre ouvrant sur des balcons au garde-corps en bois. Les jours qui encadraient celle située au sud ont été agrandies en fenêtre, ils étaient identiques à ceux actuel du mur pignon nord. La maison, construite en moellon de calcaire, est recouverte d'un enduit couvrant au ciment gris. L'encadrement des baies est en brique pour l'étage de soubassement, en calcaire pour les autres niveaux (deux baies en remplois sur le mur pignon nord ont des chanfreins et cavets). La toiture à longs pans et débords égaux est couverte de tuiles plates mécaniques ; les avant-toits sont supportés par des arbalétriers avec contre-fiche en bois.

Éléments descriptifs

Matériau(x) du gros-oeuvre, mise en oeuvre et revêtement : calcaire, moellon, enduit

Matériau(x) de couverture : tuile plate mécanique

Étage(s) ou vaisseau(x) : étage de soubassement, rez-de-chaussée surélevé, 1 étage carré, 1 étage de comble

Couvrements :

Type(s) de couverture : toit à longs pans

Escaliers : escalier dans-oeuvre : escalier tournant à retours avec jour, en charpente

Statut, intérêt et protection

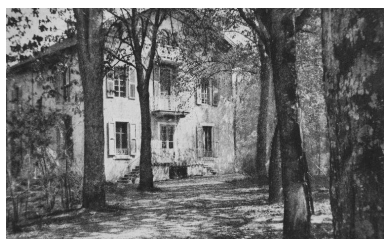
Statut de la propriété : propriété privée (?) (Propriété du diocèse de Rennes)

Références documentaires

Documents figurés

- **PUGNY (par Aix-les-Bains). – VILLA ST-VINCENT Maison de repos de l'E. N. L. de Meung. Carte postale, 1er quart 20e siècle (AP Podevin)**
[verso] PUGNY (par Aix-les-Bains). – VILLA ST-VINCENT Maison de repos de l'E. N. L. de Meung. Éditions Universitaires TOURTE et PETITIN, Levallois-Paris / Éditions Universitaires Tourte et Petitin (éditeur). 1 impr. photomé. (carte postale) : N&B. 1er quart 20e siècle (tamponnée en 1946) (AP Podevin). AP Podevin

Illustrations



PUGNY (par Aix-les-Bains).
– VILLA ST-VINCENT
Maison de repos de l'E. N. L.
de Meung. Carte postale, 1er
quart 20e siècle (AP Podevin)
Phot. Eric Dessert
IVR84_20167303035NUCB



Vue d'ensemble de la maison
de trois-quarts avant droit.
Phot. Eric Dessert
IVR84_20167303772NUCA



Vue d'ensemble du mur
pignon nord de la maison.
Phot. Eric Dessert
IVR84_20167303773NUCA



Vue d'ensemble du portail de la maison.
Phot. Thierry Monnet
IVR84_20177301939NUCA



Vue d'ensemble de trois-quarts avant gauche de la maison.
Phot. Thierry Monnet
IVR84_20177301940NUCA



Vue d'ensemble du mur pignon sud.
Phot. Thierry Monnet
IVR84_20177301941NUCA

Dossiers liés

Dossiers de synthèse :

Présentation de la commune de Pugny-Chatenod (IA73003789) Rhône-Alpes, Savoie, Pugny-Chatenod

Oeuvre(s) contenue(s) :

Auteur(s) du dossier : Thierry Monnet, Thierry Monnet, Caroline Guibaud

Copyright(s) : © Région Auvergne-Rhône-Alpes, Inventaire général du patrimoine culturel ; © Parc naturel régional du Massif des Bauges



PUGNY (par Aix-les-Bains). – VILLA ST-VINCENT Maison de repos de l'E. N. L. de Meung. Carte postale, 1er quart 20e siècle (AP Podevin)

Référence du document reproduit :

- **PUGNY (par Aix-les-Bains). – VILLA ST-VINCENT Maison de repos de l'E. N. L. de Meung. Carte postale, 1er quart 20e siècle (AP Podevin)**
[verso] PUGNY (par Aix-les-Bains). – VILLA ST-VINCENT Maison de repos de l'E. N. L. de Meung. Éditions Universitaires TOURTE et PETITIN, Levallois-Paris / Éditions Universitaires Tourte et Petitin (éditeur). 1 impr. photoméc. (carte postale) : N&B. 1er quart 20e siècle (tamponnée en 1946) (AP Podevin). AP Podevin

IVR84_20167303035NUCB

Auteur de l'illustration : Eric Dessert

Date de prise de vue : 2016

© Région Auvergne-Rhône-Alpes, Inventaire général du patrimoine culturel ; © Parc naturel régional du Massif des Bauges

reproduction soumise à autorisation du titulaire des droits d'exploitation



Vue d'ensemble de la maison de trois-quarts avant droit.

IVR84_20167303772NUCA

Auteur de l'illustration : Eric Dessert

Date de prise de vue : 2016

© Région Auvergne-Rhône-Alpes, Inventaire général du patrimoine culturel ; © Parc naturel régional du Massif des Bauges

reproduction soumise à autorisation du titulaire des droits d'exploitation



Vue d'ensemble du mur pignon nord de la maison.

IVR84_20167303773NUCA

Auteur de l'illustration : Eric Dessert

Date de prise de vue : 2016

© Région Auvergne-Rhône-Alpes, Inventaire général du patrimoine culturel ; © Parc naturel régional du Massif des Bauges

reproduction soumise à autorisation du titulaire des droits d'exploitation



Vue d'ensemble du portail de la maison.

IVR84_20177301939NUCA

Auteur de l'illustration : Thierry Monnet

Date de prise de vue : 2014

© Région Auvergne-Rhône-Alpes, Inventaire général du patrimoine culturel ; © Parc naturel régional du Massif des Bauges

reproduction soumise à autorisation du titulaire des droits d'exploitation



Vue d'ensemble de trois-quarts avant gauche de la maison.

IVR84_20177301940NUCA

Auteur de l'illustration : Thierry Monnet

Date de prise de vue : 2014

© Région Auvergne-Rhône-Alpes, Inventaire général du patrimoine culturel ; © Parc naturel régional du Massif des Bauges

reproduction soumise à autorisation du titulaire des droits d'exploitation



Vue d'ensemble du mur pignon sud.

IVR84_20177301941NUCA

Auteur de l'illustration : Thierry Monnet

Date de prise de vue : 2014

© Région Auvergne-Rhône-Alpes, Inventaire général du patrimoine culturel ; © Parc naturel régional du Massif des Bauges

reproduction soumise à autorisation du titulaire des droits d'exploitation