



Rhône-Alpes, Haute-Savoie  
Megève  
115 rue Charles-Feige

## Hôtel de voyageurs Albert Ier, puis immeuble le Casino

### Références du dossier

Numéro de dossier : IA74000011  
Date de l'enquête initiale : 1996  
Date(s) de rédaction : 2012  
Cadre de l'étude : enquête thématique régionale Stations de sports d'hiver  
Degré d'étude : repéré

### Désignation

Dénomination : hôtel de voyageurs  
Appellation : Albert Ier, puis le Casino  
Destinations successives : immeuble  
Parties constituantes non étudiées : boutique

### Compléments de localisation

Milieu d'implantation : en ville  
Références cadastrales : 1990, F3, 360 ; 2012, AM, 184

### Historique

L'Hôtel Albert Ier est réalisé du 1er mai au 20 décembre 1929 pour le comte Henry de Frahan. Le terrain, situé à l'entrée du village, est exigu (18 x 17 m) mais bien placé et entièrement dégagé. Le projet superpose habilement des fonctions différentes. L'Hôtel Albert Ier doit son appellation aux séjours effectués par le roi de Belgique à Megève. En 1941, les propriétaires de l'hôtel demandent à H. J. Le Même un projet d'aménagement du sous-sol. Ce projet est abandonné en 1944 au profit de la surélévation du bâtiment par une couverture à deux versants afin d'aménager des chambres dans les combles. Les propriétaires renouvellent leur demande après la guerre et y ajoutent celle de coiffer le bâtiment par une toiture à deux pans, car le toit-terrasse non entretenu est en très mauvais état. Le permis de construire est accordé le 18 mai 1945, "pour une toiture inclinée sur la terrasse... et l'aménagement des combles en chambres. Les murs à l'alignement ne seront pas surélevés sur les côtés, sauf en ce qui concerne les lucarnes et pignons". Le bâtiment a été entièrement transformé dans la 2e moitié du XXe siècle : surélévation et modification de la toiture par adjonction de lucarne ; modifications de ouvertures ; ajout de balcons en bois à chaque étage La construction, transformée en immeuble de logements, est profondément transformée.

Période(s) principale(s) : 2e quart 20e siècle, 4e quart 20e siècle  
Dates : 1929 (daté par source), 1945  
Auteur(s) de l'oeuvre : Henry-Jacques Le Même (architecte, attribution par source)  
Personne(s) liée(s) à l'histoire de l'oeuvre : Frahan Comte Etienne-Henry de (commanditaire)

### Description

L'édifice occupe toute la parcelle. A l'origine, c'est un parallélépipède dont l'angle sud est affirmé par une plastique qui associe des formes géométriques simples sur toute la hauteur du bâtiment : pan coupé, angle vif, évidemment. Les murs sont revêtus d'un enduit rouge "pompéien" (couleur choisie par l'architecte pour sa propre maison) avec pilastres et meneaux des fenêtres se détachant en brun rouge foncé, et menuiseries peintes en rouge vif. Le sous-sol est occupé par un bar dansant "Le Mauvais pas" (décoration de l'architecte). Au rez-de-chaussée, l'angle sud accueille un porche, l'entrée d'une banque et d'un magasin de sport. Les devantures des deux commerces figurent sous un même bandeau continu aux inscriptions peu différenciées. La moitié nord-est du rez-de-chaussée est occupée par la réception de l'hôtel. Au premier étage, de

larges baies permettent aux clients du salon et du restaurant de profiter du spectacle de la patinoire municipale toute proche (aujourd'hui détruite). Au total, quarante chambres avec salles de bains se répartissent entre les trois étages. La couverture en terrasse permet de donner à l'hôtel un jardin avec une vue de tous côtés, accessible grâce au petit belvédère, le « rouf », en superstructure. L'adjonction d'un toit à deux pans et de balcons au garde-corps de bois a complètement transformé l'édifice.

### Eléments descriptifs

Matériau(x) du gros-oeuvre, mise en oeuvre et revêtement : brique creuse ; enduit ; béton armé

Matériau(x) de couverture : béton en couverture

Étage(s) ou vaisseau(x) : sous-sol, rez-de-chaussée, 3 étages carrés

Type(s) de couverture : terrasse

Escaliers : escalier intérieur : escalier tournant, en maçonnerie

### Typologies et état de conservation

État de conservation : restauré, remanié

### Statut, intérêt et protection

Intérêt de l'oeuvre : à signaler

Statut de la propriété : propriété privée

### Références documentaires

#### Documents d'archive

- **Centre d'archives d'architecture du XXe siècle. Paris. Fonds Le Même Henry Jacques. 255 IFA**  
Centre d'archives d'architecture du XXe siècle. Paris. Fonds Le Même Henry Jacques. 255 IFA  
LEMDOC-D-29-1, D-29-4, D-29-5
- **AD Haute-Savoie. 142J 606 à 608 (1930-1946), 619-620 (1930-1932), 683-685 (1934-1952)**  
AD Haute-Savoie. 142J 606 à 608 (1930-1946), 619-620 (1930-1932), 683-685 (1934-1952)

#### Documents figurés

- **Plan du rez-de-chaussée / Henry Jacques Le Même, architecte DPLG, 15 juin 1930. Calque huilé,**  
*Plan du rez-de-chaussée / Henry Jacques Le Même, architecte DPLG, 15 juin 1930. Calque huilé, encre, 67,5 x 51,5 cm. 1 : 500 (AD Haute-Savoie. 142J 607)*
- **Plan du premier étage. 58.3 / Henry Jacques Le Même, architecte DPLG, 15 juin 1930. Calque huilé,**  
*Plan du premier étage. 58.3 / Henry Jacques Le Même, architecte DPLG, 15 juin 1930. Calque huilé, encre, 62,7 x 54 cm. 1 : 500 (AD Haute-Savoie. 142J 607)*
- **Plan du premier étage. 58.3bis / Henry Jacques Le Même, architecte DPLG, 9 septembre 1930. 1 : 500**  
*Plan du premier étage. 58.3bis / Henry Jacques Le Même, architecte DPLG, 9 septembre 1930. 1 : 500 (AD Haute-Savoie. 142J 607)*
- **Plan du deuxième étage. 58.4 / Henry Jacques Le Même, architecte DPLG, 15 juin 1930. 1 : 500 (AD**  
*Plan du deuxième étage. 58.4 / Henry Jacques Le Même, architecte DPLG, 15 juin 1930. 1 : 500 (AD Haute-Savoie. 142J 607)*
- **Plan du 2e et 3e étage / Henry Jacques Le Même, architecte DPLG, 15 août 1930. Calque huilé, encre,**  
*Plan du 2e et 3e étage / Henry Jacques Le Même, architecte DPLG, 15 août 1930. Calque huilé, encre, 62,5 x 55 cm. 1 : 500 (AD Haute-Savoie. 142J 607)*
- **Plan de la terrasse. 58.6 / Henry Jacques Le Même, architecte DPLG, 15 Juin 1930. 1 : 500 (AD**

*Plan de la terrasse. 58.6 / Henry Jacques Le Même, architecte DPLG, 15 Juin 1930. 1 : 500 (AD Haute-Savoie. 142J 607)*

- **Plan du rouf sur terrasse. 4e éte. 58-6bis / Henry Jacques Le Même, architecte DPLG, 11 août 1930.**  
*Plan du rouf sur terrasse. 4e éte. 58-6bis / Henry Jacques Le Même, architecte DPLG, 11 août 1930. Calque huilé, encre, 63,2 x 45,6 cm. 1 : 500 (AD Haute-Savoie. 142J 607)*
- **Coupe Sud-Est Nord-Ouest. 58-8 / Henry Jacques Le Même, architecte DPLG, 15 juin 1930. 1 : 500 (AD Haute-Savoie. 142J 607)**  
*Coupe Sud-Est Nord-Ouest. 58-8 / Henry Jacques Le Même, architecte DPLG, 15 juin 1930. 1 : 500 (AD Haute-Savoie. 142J 607)*
- **Façade principale sud-est. 58-10 / Henry Jacques Le Même, architecte DPLG, 15 juin 1930. Tirage**  
*Façade principale sud-est. 58-10 / Henry Jacques Le Même, architecte DPLG, 15 juin 1930. Tirage ozalyd, 63,2 x 45,6 cm. 1 : 500 (AD Haute-Savoie. 142J 607)*
- **Façade nord-est. 58-11 / Henry Jacques Le Même, architecte DPLG, 15 juin 1930. Calque huilé, encre,**  
*Façade nord-est. 58-11 / Henry Jacques Le Même, architecte DPLG, 15 juin 1930. Calque huilé, encre, 60 x 49,5 cm. 1 : 500 (AD Haute-Savoie. 142J 607)*
- **Façade nord-ouest. 58-12 / Henry Jacques Le Même, architecte DPLG, 15 juin 1930. Calque huilé,**  
*Façade nord-ouest. 58-12 / Henry Jacques Le Même, architecte DPLG, 15 juin 1930. Calque huilé, encre, 60,5 x 51,5 cm. 1 : 500 (AD Haute-Savoie. 142J 607)*
- **[Façade principale sud-est] / [Henry Jacques Le Même, architecte DPLG], s. d. Pap., encre, gouache,**  
*[Façade principale sud-est] / [Henry Jacques Le Même, architecte DPLG], s. d. Pap., encre, gouache, aq, 60 x 51 cm (AD Haute-Savoie. 142J 607)*
- **Propriété de Mr. de Frahan à Megève Hte-Savoie. Hôtel Albert 1er. Projet de surélévation d'un**  
*Propriété de Mr. de Frahan à Megève Hte-Savoie. Hôtel Albert 1er. Projet de surélévation d'un étage. Plan du rez-de-chaussée. Henry Jacques Le Même, 13 mai 1941. Papier, tirage ozalyd. 58 x 50 cm (AD Haute-Savoie. 142 J 607)*
- **Propriété de Mr. de Frahan à Megève Hte-Savoie. Hôtel Albert 1er. Projet de surélévation d'un**  
*Propriété de Mr. de Frahan à Megève Hte-Savoie. Hôtel Albert 1er. Projet de surélévation d'un étage. Plan du deuxième et troisième étage. Henry Jacques Le Même, 13 mai 1941. Papier, tirage ozalyd. 58 x 50 cm (AD Haute-Savoie. 142 J 607)*
- **Propriété de Mr. de Frahan à Megève Hte-Savoie. Hôtel Albert 1er. Projet de surélévation d'un**  
*Propriété de Mr. de Frahan à Megève Hte-Savoie. Hôtel Albert 1er. Projet de surélévation d'un étage. 4e étage. [Élévation], Henry Jacques Le Même, 14 mai 1941. Papier, tirage ozalyd. 58 x 50 cm (AD Haute-Savoie. 142 J 607)*
- **Megève. Hôtel Albert 1er en travaux. Photogr. Tops Socquet Megève, [vers 1930] (AD Haute-Savoie. 142 J 608)**  
*Megève. Hôtel Albert 1er en travaux. Photogr. Tops Socquet Megève, [vers 1930] (AD Haute-Savoie. 142 J 608)*
- **279.- Megève (1113 m.). Station hivernale. Concours de figure sur la patinoire. Carte postale,**  
*279.- Megève (1113 m.). Station hivernale. Concours de figure sur la patinoire. Carte postale, [vers 1930] (AD Haute-Savoie. 142J 608)*
- **Megève. Hôtel Albert 1er sous la neige. Photogr. [vers 1930] (AD Haute-Savoie. 142 J 608)**

Megève. Hôtel Albert 1er sous la neige. Photogr. [vers 1930] (AD Haute-Savoie. 142 J 608)

- **Megève. Hôtel Albert 1er . Vue d'ensemble. Photogr. [milieu XXe s.] (AD Haute-Savoie. 142 J 608)**  
Megève. Hôtel Albert 1er . Vue d'ensemble. Photogr. [milieu XXe s.] (AD Haute-Savoie. 142 J 608)
- **Megève. Hôtel Albert 1er . Le rouf sur la terrasse. Photogr. [milieu XXe s.] (AD Haute-Savoie. 142 J 608)**  
Megève. Hôtel Albert 1er . Le rouf sur la terrasse. Photogr. [milieu XXe s.] (AD Haute-Savoie. 142 J 608)
- **Megève. Hôtel Albert 1er . Détail de l'angle sud-ouest. Photogr. [milieu XXe s.] (AD Haute-Savoie. 142 J 608)**  
Megève. Hôtel Albert 1er . Détail de l'angle sud-ouest. Photogr. [milieu XXe s.] (AD Haute-Savoie. 142 J 608)
- **Megève. Hôtel Albert 1er. Bar Le Mauvais pas. Photogr. Cl. Socquet, [milieu XXe s.] (AD Haute-Savoie. 142 J 608)**  
Megève. Hôtel Albert 1er. Bar Le Mauvais pas. Photogr. Cl. Socquet, [milieu XXe s.] (AD Haute-Savoie. 142 J 608)
- **Megève. Hôtel Albert 1er. Bar Le Mauvais pas. La salle. Photogr. Cl. Socquet, [milieu XXe s.] (AD Haute-Savoie. 142 J 608)**  
Megève. Hôtel Albert 1er. Bar Le Mauvais pas. La salle. Photogr. Cl. Socquet, [milieu XXe s.] (AD Haute-Savoie. 142 J 608)
- **Megève. Hôtel Albert 1er. Bar Le Mauvais pas. Le bar. [Photogr. Cl. Socquet], [milieu XXe s.] (AD Haute-Savoie. 142 J 608)**  
Megève. Hôtel Albert 1er. Bar Le Mauvais pas. Le bar. [Photogr. Cl. Socquet], [milieu XXe s.] (AD Haute-Savoie. 142 J 608)
- **Megève. Hôtel Albert 1er. Une soirée au bar Le Mauvais pas. Mme de Frahan au 1er plan à gauche [vers 1935] (AD Haute-Savoie. 142 J 608)**  
Megève. Hôtel Albert 1er. Une soirée au bar Le Mauvais pas. Mme de Frahan au 1er plan à gauche [vers 1935] (AD Haute-Savoie. 142 J 608)

## Bibliographie

- **ARCHIVES DEPARTEMENTALES DE LA SAVOIE. CENTRE D'ARCHITECTURE DU XXE SIECLE DE LA SAVOIE. Inventaire**  
ARCHIVES DEPARTEMENTALES DE LA SAVOIE. CENTRE D'ARCHITECTURE DU XXE SIECLE DE LA SAVOIE. **Inventaire des archives de l'Atelier d'Architecture en Montagne à Chambéry (1945-1985)** / Franck Delorme. Chambéry : Conseil général de la Savoie, 2001. 297 p. 30 cm  
p. 54, 62, 64, 139, 140, 145-146, ill.
- **CULOT, Maurice, LACBRICHS, Anne, dir. Megève 1925-1950. Architectures de Henry Jacques Le Même.**  
CULOT, Maurice, LACBRICHS, Anne, dir. **Megève 1925-1950. Architectures de Henry Jacques Le Même.** Paris : Institut français d'Architecture ; Norma, 1999  
p. 16, 35, 36, 100-107, ill.
- **Les salons d'architecture. 1932. Paris : La Construction moderne, 1932. 114 p. : ill. ; 24 cm**  
**Les salons d'architecture. 1932. Paris : La Construction moderne, 1932. 114 p. : ill. ; 24 cm**  
pl. 107, 108

## Périodiques

- **A Mountain Resort Restaurant. The P.L.R. Bulletin, 13 juillet 1936**  
**A Mountain Resort Restaurant. The P.L.R. Bulletin, 13 juillet 1936**  
p. 28, ill. (2 photos du bar le Mauvais Pas)
- **Chalets savoyards, Henry Jacques Le Même. Art et Industrie, 11e année, décembre 1935, p. 28-34**

**Chalets savoyards, Henry Jacques Le Même.** *Art et Industrie*, 11e année, décembre 1935, p. 28-34  
ill.

- **LAPRADE, Albert. L'architecture dans nos provinces françaises. L'oeuvre de M. Le Même à Megève**  
LAPRADE, Albert. **L'architecture dans nos provinces françaises. L'oeuvre de M. Le Même à Megève**  
(Haute-Savoie). *L'Architecture*, t. 46, n° 2, 15 février 1933, p. 53-62  
ill.
- **SÉE Ch.-Ed. Un hôtel en haute montagne. L'hôtel Albert 1er à Megève (Haute-Savoie), par**  
SÉE Ch.-Ed. **Un hôtel en haute montagne. L'hôtel Albert 1er à Megève (Haute-Savoie), par Henry-**  
**Jacques Le Même, architecte D.P.L.G..** *La Construction moderne*, n° 18, 29 janvier 1933  
p. 275-280, ill. (photos et plans d'étage)

## Annexe 1

LE MÊME Henri Jacques. **Note sur l'immeuble de rapport dit hôtel Albert 1er à Megève (Haute-Savoie)**  
(Appartenant à Monsieur E. Henry de Frahan). [1930] (AD Haute-Savoie. 142J 606).

Cet immeuble comprend trois parties distinctes susceptibles d'être exploitées séparément :

1° Un hôtel de voyageurs comportant :

a)- au sous-sol. Chaufferie et soutes ; économat et caves

b)- à rez-de-chaussée. Porche ; tambour d'entrée ; office des sports (dépôt des skis, luges, etc.) ; loge de portier ; hall-salon avec départ du grand escalier et de la cage d'ascenseur ; cabine téléphonique ; bureau ; petit salon de coiffure ; entrée de service donnant sur l'escalier de service ; W.C. du personnel ; deux chambres de courrier ou de personnel.

c)- Au 1er étage. Salon ; restaurant ; office ; cuisine et dépendances (desservies par l'escalier de service) ; six chambres dont 2 avec bains et 3 avec cabinets de toilette ; une salle de bains publique ; deux W.C. ; une toilette.

d)- Au 2ème étage. Quatorze chambres dont 5 avec bains et 6 avec cabinet de toilette ; deux salles de bains publiques ; deux W.C.

e)- Au 3ème étage.- Même distribution qu'au 2ème étage.

f)- Au 4ème étage.- Sortie abrité sur terrasse, du grand escalier et de la cage d'ascenseur ; office pour le service sur la terrasse.

2° Un bar-dancing.- composé de :

a)- Une grande salle en sous-sol avec partie montant de fond dans laquelle se trouve l'escalier d'accès et l'entrée au niveau de la rue.

b)- Locaux de service (petite cuisine, etc.)

c)- Toilettes, W.C.

3° Un grand local.- à rez-de-chaussée avec entrée principale double dans un porche d'angle et comprenant :

a)- banque ; office de renseignement

b)- magasin d'articles de sports avec 2 petits box d'essayage. Atelier pour le montage des skis avec entrée spéciale pour les marchandises. W.C. au sous-sol, grand dépôt, chaufferie et soute.

c)- Un petit bureau central en rapport avec le magasin, l'atelier et la banque.

Toute cette construction est édiflée sur un terrain fort exigü (300 m<sup>2</sup> à peine) de forme irrégulière dont un côté donne sur un carrefour d'une route nationale et qui est limité par des rues secondaires sur les trois autres côtés. Ce terrain, très bien situé (presqu'en face de la patinoire municipale) ayant une valeur relativement grande, il était absolument indispensable de tirer le maximum d'utilisation de l'immeuble ; d'oü un équilibre très précis entre les volumes des divers locaux et la réduction de surface de certains d'entre eux, en particulier des chambres toutes assez confortables cependant par leur disposition et leur aménagement mais dont certaines ressemblent presque à des cabines de paquebot (principe admissible d'ailleurs dans un pays de sports d'hiver où dans la journée on n'habite jamais sa chambre).

D'autre part, il était logique de situer restaurant et salon au 1er étage pour éviter autant que possible la poussière de la route nationale (passage des principaux circuits d'autocars P.L.M. pendant l'été, avoir une vue plus étendue et surtout jouir du spectacle de la patinoire qui se trouve en contrebas de la route).

Enfin la couverture de terrasse s'imposait pour de nombreuses raisons dont les principales étaient : ne pas rejeter de neige dans les rues avoisinantes et donner à l'hôtel un jardin terrasse jouissant d'une vue splendide de tous côtés, indispensable pour la saison d'été et très agréable même en hiver. Le grand auvent circulaire et les locaux en superstructure sur la terrasse sont une conséquence de la grande utilité de cette dernière qui devait être d'un accès très facile et posséder au moins une petite partie abritée.

Dans le plan, on a cherché à grouper au centre de la construction et à isoler par des dégagements les locaux les plus bruyants de l'hôtel : cage d'escalier, cage d'ascenseur, salles de bains et W.C. communs avec leur gaine-courette d'aération.

La disposition des chambres, des salles de bains privées et des antichambres a été étudiée pour permettre toutes les combinaisons possibles de chambres louées ensemble ou séparément, avec ou sans salles de bains, etc. simplement par la condamnation ou le déplacement de portes.

#### CONSTRUCTION

Ce bâtiment qui a été complètement édifié en six mois comporte une ossature de béton armé avec remplissages en briques creuses de 0,15 et doublage en cloisons de briques minces avec vide d'air intermédiaire (très réduit pour parer aux courants de convection) ; pour éviter la condensation sur les poteaux de béton ceux ci sont isolés intérieurement par le doublage en briques creuses et recouverts extérieurement par un enduit épais de mortier de ciment grillagé.

Les planchers sont en béton armé à nervures moulées d'avance - système Christin. Le plancher de la terrasse est calculé à 700 kg des surcharge libre en prévision de la neige et comporte à la partie supérieure un doublage en briques creuses de 0,08 posées à plat sur solins en ciment : cette disposition crée l'isolement thermique et permet en même temps de réaliser les pentes d'écoulement des eaux sans surépaisseur de chape.

La toiture terrasse est « en cuvette », c'est à dire avec évacuation des eaux pluviales à l'intérieur du bâtiment pour éviter le gel (chutes en fonte avec joints coulés en plomb) ; l'étanchéité est assurée par une chape en asphalte souple - système Hirschy de Genève (asphalte à chaud) avec bords relevés bien engravés dans la murette garde-corps ; des gargouilles de trop plain percées dans cette murette assurent l'évacuation des eaux de la terrasse au cas où les chutes intérieures seraient obturées (volontairement ou non) ; ces gargouilles sont placées assez haut pour ne pas débiter en temps normal, mais sont toutefois, bien entendu, à un niveau bien inférieur à celui des paliers d'arrivée de l'escalier et de l'ascenseur. Les murettes garde-corps ci-dessus sont couronnées par une rampe en tube, fixée au moyen de grands demi-cercles (en tube également) évitant des scellements sur le dessus des chaperons.

Les cloisons intérieures sont en briques creuses minces enduites en plâtre isolées des planchers en B.A. par des bandes de « Celotex » ; ces cloisons sont doubles entre les chambres.

Les plafonds sont en plâtre sur hourdis en terre cuite « Cancalon ». les murs et cloisons des locaux du sous-sol et du rez-de-chaussée sont enduits au mortier fin frotté à la petite taloche.

Les sols sont soit du granito poli (rez-de-chaussée et dans les étages, salles de bains, W.C., toilettes, etc. ; soit de la moquette posée directement sur les dalles en B.A. (sur chape maigre bien dressée) et clouée sur des liteaux sapin de section trapézoïdale noyés au pourtour de chaque pièce.

Les menuiseries extérieures et intérieures sont dites « à la Suisse » ; ferrées à fiches, avec double feuillure et recouvrement ; les portes sont habillées aux deux faces de contre-plaqué d'okoumé sur bâti sapin avec baguettes comme joints, serrures Deny ; les bâtis des fenêtres ont été prolongés à la partie supérieure pour former cadre au panneau de visite des volets roulants (simplification de pose) ; volets roulants « Rouldou » de Pzyrichou et Malan à rouleau compensateur.

Les menuiseries du restaurant et du salon sont métalliques ; châssis à contrepoids descendant dans l'allège et y disparaissant presque complètement ; ces châssis se ferment en se soulevant et retombent sur la pièce d'appui qu'ils recouvrent par emboîtement.

La recherche de l'économie la plus stricte, la multiplicité des locaux et l'interdiction de créer des saillies ont donné lieu à des façades « toutes simples », sans aucune recherche « décorative » et où l'architecte s'est borné à souligner les principaux « trous » et à affirmer la régularité des fenêtres des chambres, cherchant simplement à bien marquer l'entrée de l'hôtel et à faire une composition symétrique sur l'angle le plus en vue au-dessus de l'entrée des magasins.

Les façades sont peintes au « Stic B » de plusieurs tons : ocre rouge clair pour l'ensemble de la façade ; brun rouge pour les pilastres des fenêtres, les meneaux, le bandeau couronnant les vitrines des magasins ; et enfin terre d'ombre pour l'entrée de l'hôtel et les poteaux du rez-de-chaussée. Les menuiseries sont peintes en rouge assez vif.

A l'intérieur le vestibule et le hall du rez-de-chaussée sont peints en outremer par bandes horizontales dégradées. La salle à manger est vert véronèse et blanc avec au plafond un semis régulier d'appareils d'éclairage en verre moulé laissant les ampoules à demi apparentes. Toutes les menuiseries intérieures ont été laissées en bois naturel teinté deux tons et verni. Les chambres sont tendues de papier peint Ruhlmann ou Dumas.

#### BAR

L'isolement acoustique du bar-dancing est réalisé à l'aide d'« Isolo » (matelas mince de varech genre « Arki ») tendu sur toutes le parois. A part les petits bariolages rouges naïfs et géométriques de la partie en rotonde et le paravent de miroirs en zig-zag derrière le bar, il n'y a pas de décoration à proprement parler et cette dernière résulte seulement soit de la construction (escalier en ciment, colonnes supportant le bâtiment et dissimulant chutes et canalisations), soit de la recherche des volumes et de la couleur (harmonie rouge, rose et argent).

L'éclairage est constitué par une rampe bicolore dissimulée derrière les dossiers des banquettes de la partie demi-circulaire et par des hublots carrés de verre dépoli posés régulièrement tout autour de la salle et accusant son caractère « entrepont ». Des projecteurs assurent l'éclairage de la partie montant de fond et du coin du bar (où les angles saillants du paravent de glace les dissimulent).

L'aération de la salle (aidée par un ventilateur mécanique) se fait à travers les soubassements des vitrines du rez-de-chaussée et surtout par les impostes de la baie de la partie montant de fond.

#### ENTREPRENEURS

Maçonnerie, béton armé : Planchers Christin  
Plâtrerie, peinture : B. Sargenti à Sevoz (Haute-Savoie)  
Menuiserie : Socquet et Rossetti à Megève  
Chauffage, plomberie : T. Mengoli, à Megève  
Electricité : J. Locatelli à Chamonix Mont Blanc  
Serrurerie : Hess à Annemasse (Haute-Savoie)  
Granito carrelage : Michel Togna à Annemasse  
Vitrerie-Miroiterie : Et. Vuillerme à Annemasse

## Annexe 2

**Lettre de Henri Jacques Le Même au maire de Megève, 16 mai 1945** (AD Haute-Savoie. 142J 606).

Mes clients, M. E. Henry de Frahan et ses associés, propriétaires de l'immeuble dit « Hôtel Albert 1er » sis au bourg de Megève, me prient de vous exposer la situation dans laquelle ils se trouvent :

La terrasse de leur hôtel, privée d'entretien pendant toute la durée de la guerre et particulièrement dégradée du fait de la réquisition de leur immeuble par les Centres Scolaires Médicaux de Megève, semble actuellement irréparable d'autant plus que tous les produits à base d'asphalte ou de bitume sont devenus extrêmement rares. Dans ces conditions, mes clients se proposent de remplacer la terrasse en question par une toiture.

## Annexe 3

**Lettre adressée par H. J. Le Même à Panisset « Alpe immobilier », Megève, au sujet de la surélévation de l'hôtel Albert 1er**, 19 juillet 1945 (AD Haute-Savoie. 142J 606).

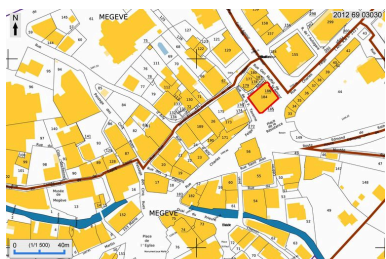
... 1) Il est actuellement extrêmement difficile, sinon impossible de trouver le ciment artificiel et les aciers nécessaires à la réalisation de la charpente de la surélévation projetée pour l'hôtel « Albert 1er ». Or j'estime ce genre de charpente absolument indispensable dans notre cas : d'une part du fait de son incombustibilité et surtout parce qu'il prendrait moins de place qu'une charpente entièrement en bois.

2) que les exécutants sont maintenant très difficiles à trouver par suite du manque de main d'œuvre, et cela surtout pour la maçonnerie.

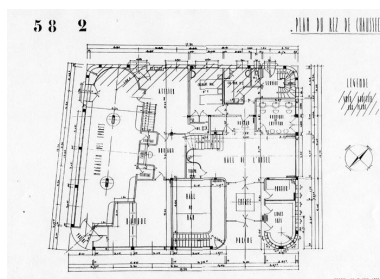
3) que l'entreprise d'étanchéité que je vous ai indiqué [Savarit] et qui est une des meilleures que je connaisse, peut actuellement se procurer de l'asphalte, et a encore de bons ouvriers spécialistes. C'est ainsi que l'entreprise en question doit exécuter sous ma direction dans le courant de cet été, divers travaux d'étanchéité à Megève (hôtel du Mont-Blanc, hôtel Edelweiss, etc.)...

Si la terrasse de l'hôtel devait être très fréquentée, il serait évidemment prudent d'ajouter une protection en dalles de ciment, carreaux d'asphalte, carrelage, etc., mais dans le cas contraire la chape, qui serait exécutée par les Mines de Bitume de l'Asphalte du Centre, se présenterait à peu près sous la forme d'un trottoir de bitume et pourrait se passer d'un revêtement de protection...

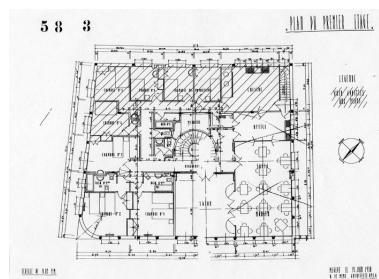
## Illustrations



Plan de situation, extrait  
du plan cadastral 2012  
Dess. André Céréza  
IVR82\_20127403030NUDA

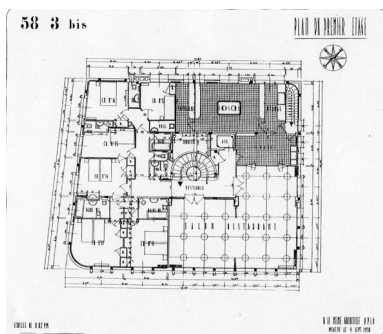


Plan du rez-de-chaussée. Henry  
Jacques Le Même, 15 juin 1930  
(AD Haute-Savoie. 142J 607)  
Phot. M. Chalabi\_\_  
IVR82\_20127401587NUCA

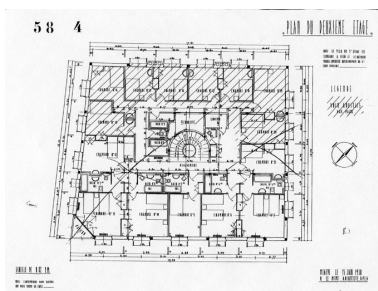


Plan du premier étage. Henry  
Jacques Le Même, 15 juin 1930  
(AD Haute-Savoie. 142J 607)  
Phot. M. Chalabi\_\_  
IVR82\_20127401588NUCA

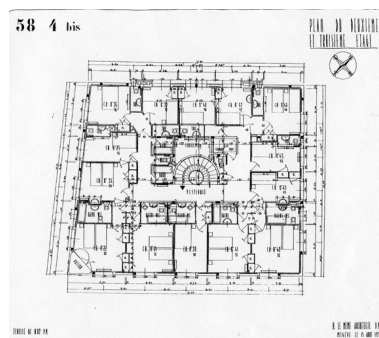




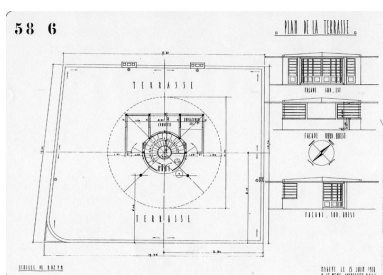
Plan du premier étage / H. J. Le Même, 9 septembre 1930 (AD Haute-Savoie. 142J 607)  
Phot. F. Véry, Autr. Le Même Henry Jacques (architecte)  
IVR82\_20127402075NUC



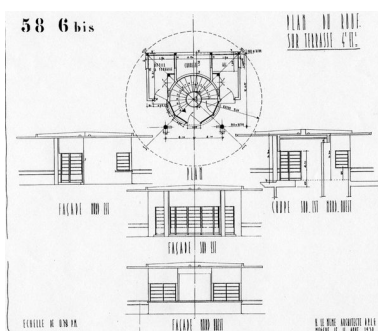
Plan du deuxième étage / H. J. Le Même, 15 juin 1930 (AD Haute-Savoie. 142J 607)  
Phot. F. Véry, Autr. Le Même Henry Jacques (architecte)  
IVR82\_20127402076NUC



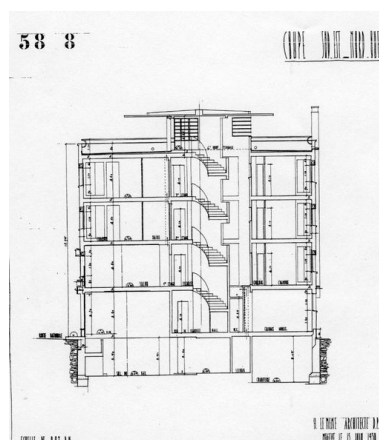
Plan du deuxième et troisième étage / Henry Jacques Le Même, architecte DPLG, 15 août 1930. Calque huilé, encre, 62,5 x 55 cm. 1 : 50 (AD Haute-Savoie. 142J 607)  
Phot. M. Chalabi\_\_  
IVR82\_20127401589NUCA



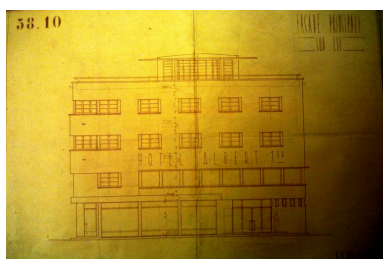
Plan de la terrasse / H. J. Le Même, 15 juin 1930 (AD Haute-Savoie. 142J 607)  
Phot. F. Véry, Autr. Le Même Henry Jacques (architecte)  
IVR82\_20127402077NUC



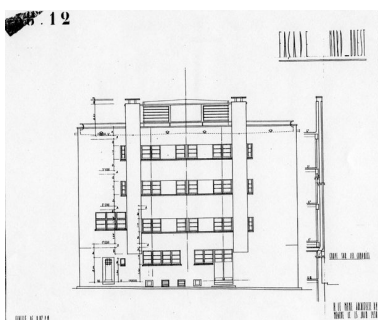
Plan du rouf sur terrasse 4e été. Henry Jacques Le Même, 11 août 1930 (AD Haute-Savoie. 142J 607)  
Phot. M. Chalabi\_\_  
IVR82\_20127401590NUCA



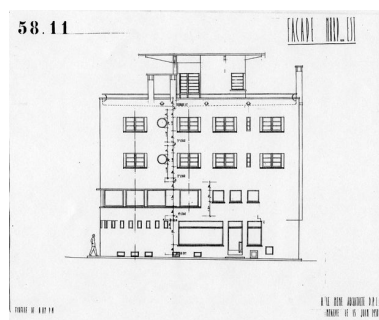
Coupe sud-est nord-ouest / Henry Jacques Le Même, 15 juin 1930 (AD Haute-Savoie. 142 J 607)  
Phot. F. Véry, Autr. Le Même Henry Jacques (architecte)  
IVR82\_20127402078NUC



Façade principale sud-est. Henry Jacques Le Même, 15 juin 1930 (AD Haute-Savoie. 142J 607)  
Phot. M. Chalabi\_\_  
IVR82\_20127401591NUCA



Façade nord-ouest. Henry Jacques Le Même, 15 juin 1930 (AD Haute-Savoie. 142J 607)  
Phot. M. Chalabi\_\_  
IVR82\_20127401593NUCA

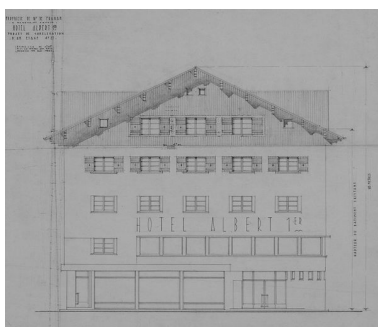


Façade nord-est. Henry Jacques Le Même, 15 juin 1930 (AD Haute-Savoie. 142J 607)  
Phot. M. Chalabi\_\_  
IVR82\_20127401592NUCA





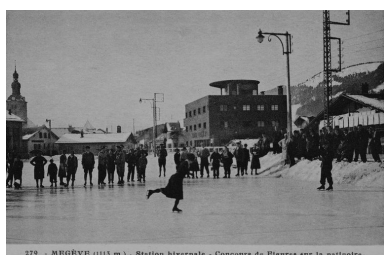
Façade principale sud-est /  
[Henry Jacques Le Même], s. d.  
(AD Haute-Savoie. 142J 607)  
Phot. Eric Dessert  
IVR82\_20117400206NUCA



Hôtel Albert 1er. Projet de  
surélévation d'un étage. 4e  
étage. [Élévation], Henry  
Jacques Le Même, 14 mai 1941  
(AD Haute-Savoie. 142 J 607)  
Phot. Eric Dessert  
IVR82\_20117400207NUC



Megève. L'hôtel Albert 1er  
en travaux. Photogr. Tops  
Socquet Megève, [vers 1930]  
(AD Haute-Savoie. 142 J 608)  
Phot. M. Chalabi\_\_, Autr. Tops  
Socquet Megève (photographe)  
IVR82\_20127401594NUCB



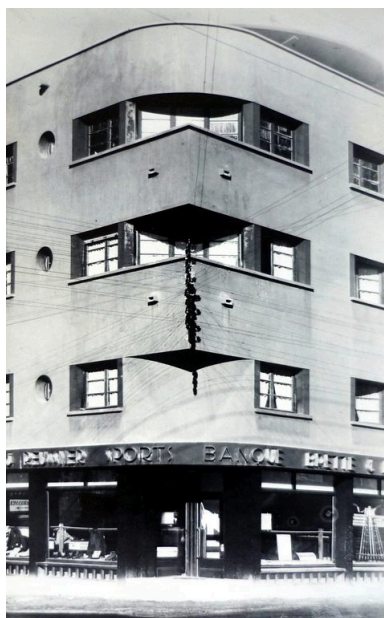
279.- Megève (1113 m.). Station  
hivernale. Concours de figure sur  
la patinoire. Carte postale, [vers  
1930] (AD Haute-Savoie. 142J 608)  
Phot. Eric Dessert  
IVR82\_20117400195NUCB



Megève. Hôtel Albert 1er . Vue d  
ensemble. Photogr. [milieu XXe  
s.] (AD Haute-Savoie. 142 J 608)  
Phot. Eric Dessert  
IVR82\_20117400194NUCB



Megève. Hôtel Albert 1er . Le rouf  
sur la terrasse. Photogr. [milieu XXe  
s.] (AD Haute-Savoie. 142 J 608)  
Phot. M. Chalabi\_\_  
IVR82\_20127401596NUCB



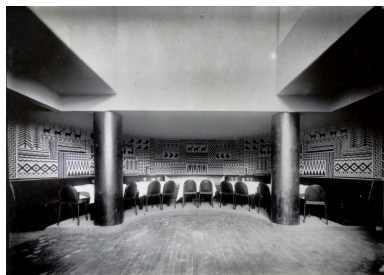
Megève. Hôtel Albert 1er .  
Détail de l'angle sud-ouest.  
Photogr. [milieu XXe s.] (AD  
Haute-Savoie. 142 J 608)  
Phot. M. Chalabi\_\_  
IVR82\_20127401597NUCB



Megève. L'hôtel Albert 1er sous  
la neige. Photogr. [vers 1930]  
(AD Haute-Savoie. 142 J 608)  
Phot. M. Chalabi\_\_  
IVR82\_20127401595NUCB



Megève. Hôtel Albert 1er.  
Bar Le Mauvais pas. Photogr.  
Cl. Socquet, [milieu XXe s.]  
(AD Haute-Savoie. 142 J 608)  
Phot. Eric Dessert, Autr.  
Socquet (photographe)  
IVR82\_20117400193NUCB



Megève. Hôtel Albert 1er. Bar Le Mauvais pas. La salle. Photogr. Cl. Socquet, [milieu XXe s.] (AD Haute-Savoie. 142 J 608)  
Phot. M. Chalabi\_\_, Autr. Socquet (photographe)  
IVR82\_20127401598NUCB



Megève. Hôtel Albert 1er. Bar Le Mauvais pas. Le bar. [Photogr. Cl. Socquet], [milieu XXe s.] (AD Haute-Savoie. 142 J 608)  
Phot. M. Chalabi\_\_, Autr. Socquet (photographe)  
IVR82\_20127401599NUCB



Megève. Hôtel Albert 1er. Une soirée au bar Le Mauvais pas. Mme de Frahan au 1er plan à gauche [vers 1935] (AD Haute-Savoie. 142 J 608)  
Phot. M. Chalabi\_\_  
IVR82\_20127401600NUCB



Vue d'ensemble. Etat en 1997  
Phot. F. Véry  
IVR82\_20127401611NUCA



Vue d'ensemble depuis le sud-est. Etat actuel  
Phot. Jean-François Lyon-Caen  
IVR82\_20127401601NUCA

## Dossiers liés

### Dossiers de synthèse :

Présentation de l'aire d'étude (IA74002101) Megève

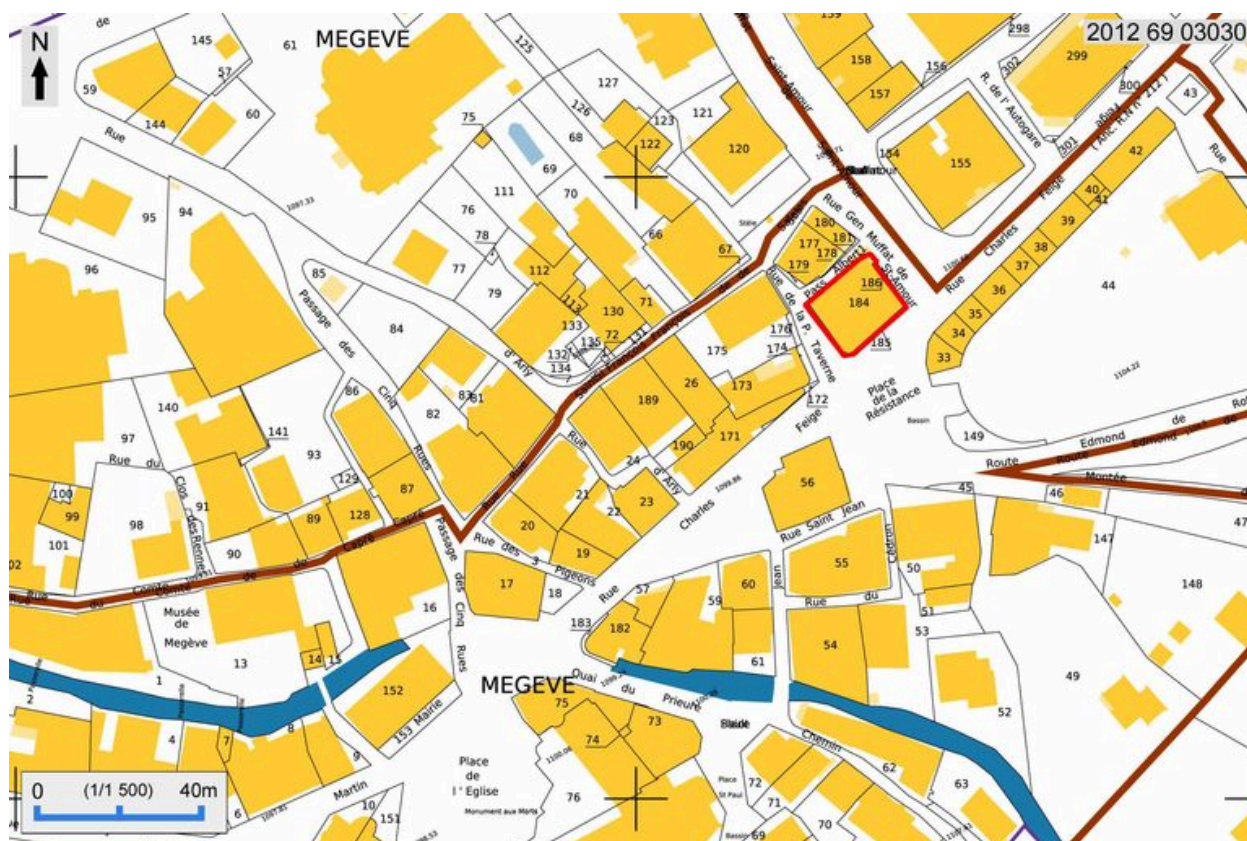
Hôtels de voyageurs (IA74002107) Megève

### Oeuvre(s) contenue(s) :

Auteur(s) du dossier : Françoise Véry, Sophie Paviol, Michèle Prax, Maryannick Chalabi

Copyright(s) : © Région Rhône-Alpes, Inventaire général du patrimoine culturel ; © Ecole d'architecture de Grenoble





Plan de situation, extrait du plan cadastral 2012

Référence du document reproduit :

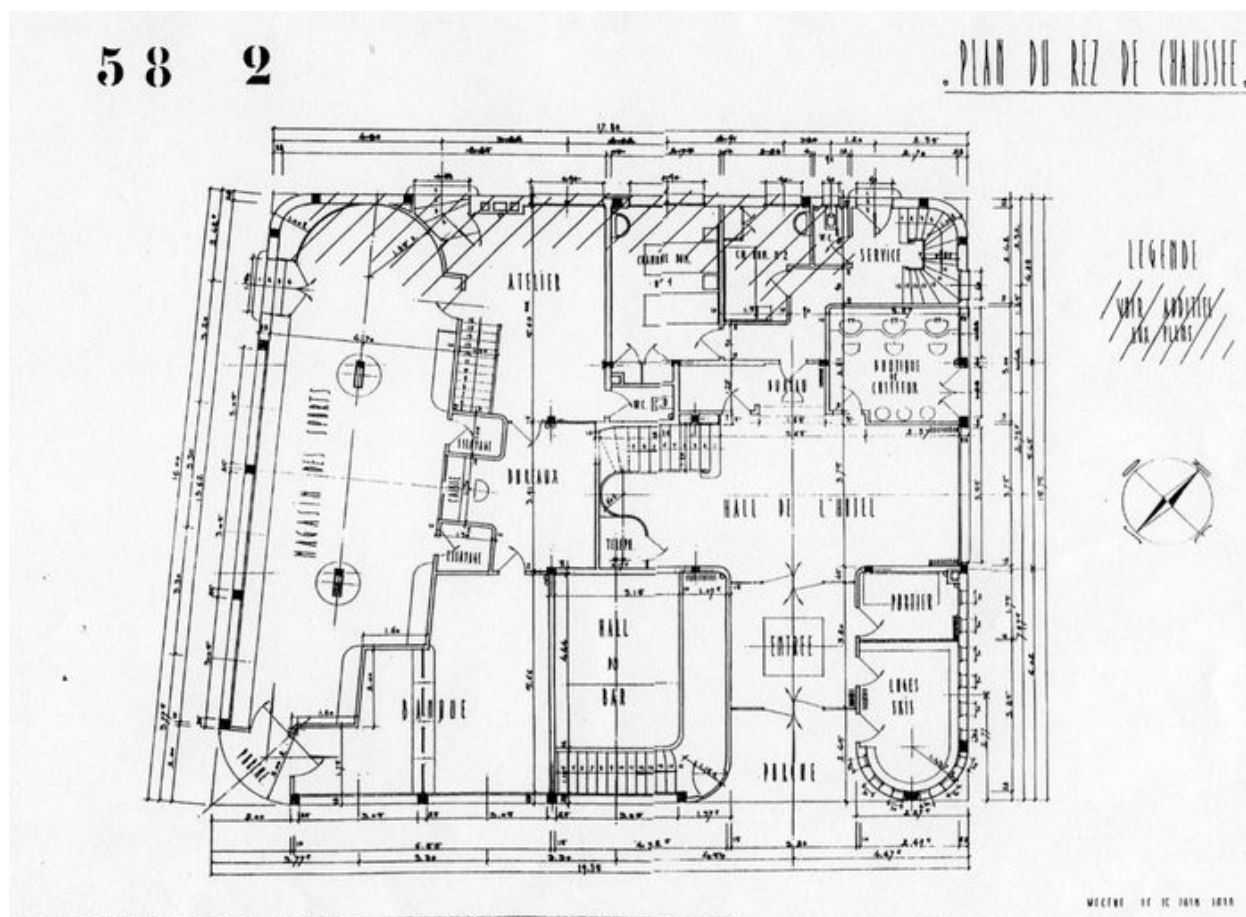
- **Plan cadastral de Megève**  
Plan cadastral de Megève

IVR82\_20127403030NUDA

Auteur de l'illustration : André Céréza

Technique de relevé : reprise de fond ;

© Région Rhône-Alpes, Inventaire général du patrimoine culturel  
reproduction soumise à autorisation du titulaire des droits d'exploitation



Plan du rez-de-chaussée. Henry Jacques Le Même, 15 juin 1930 (AD Haute-Savoie. 142J 607)

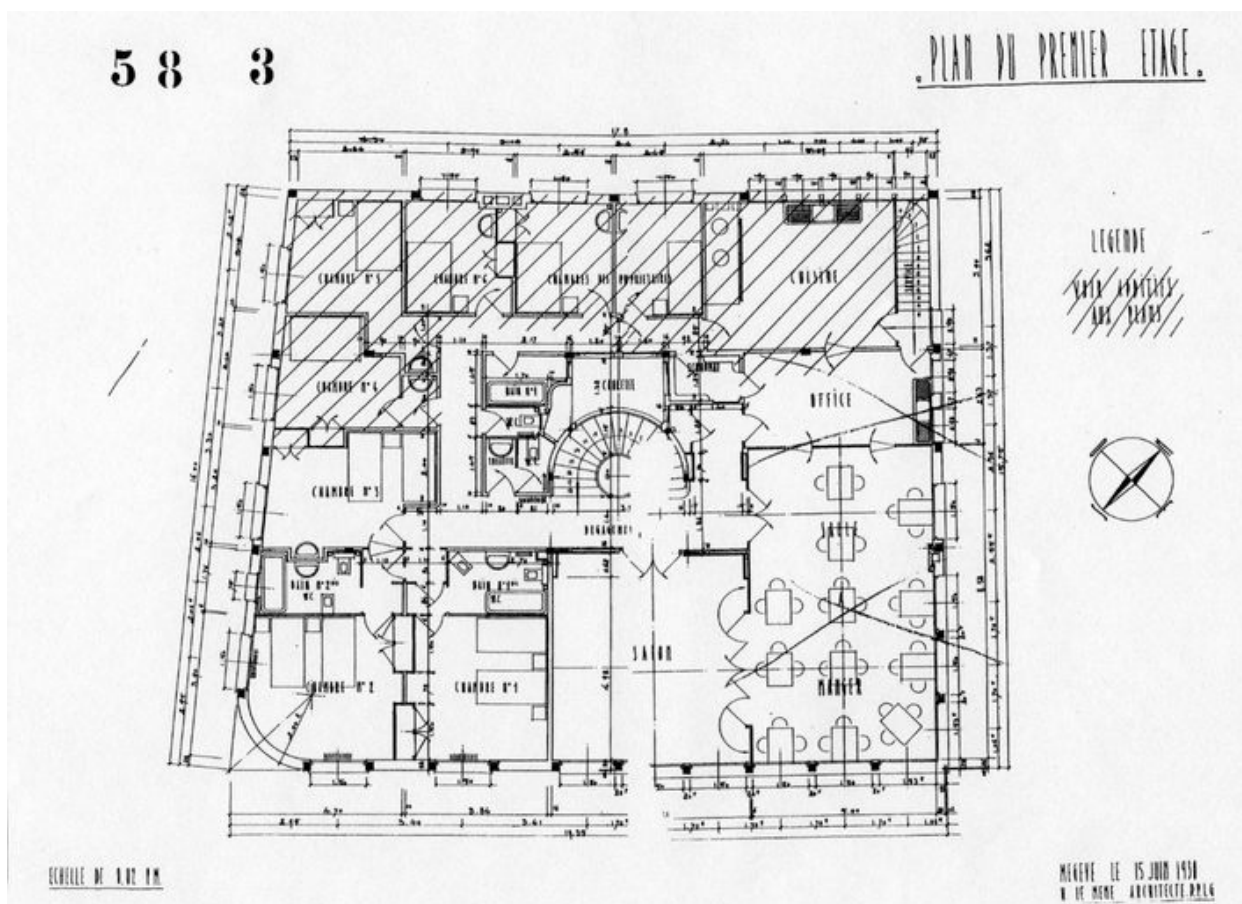
Référence du document reproduit :

- **Plan du rez-de-chaussée / Henry Jacques Le Même, architecte DPLG, 15 juin 1930. Calque huilé,**  
*Plan du rez-de-chaussée / Henry Jacques Le Même, architecte DPLG, 15 juin 1930. Calque huilé, encre, 67,5 x 51,5 cm. 1 : 500 (AD Haute-Savoie. 142J 607)*

IVR82\_20127401587NUCA

Auteur de l'illustration : M. Chalabi

© Région Rhône-Alpes, Inventaire général du patrimoine culturel ; © Archives départementales de la Haute-Savoie  
reproduction soumise à autorisation du titulaire des droits d'exploitation



Plan du premier étage. Henry Jacques Le Même, 15 juin 1930 (AD Haute-Savoie. 142J 607)

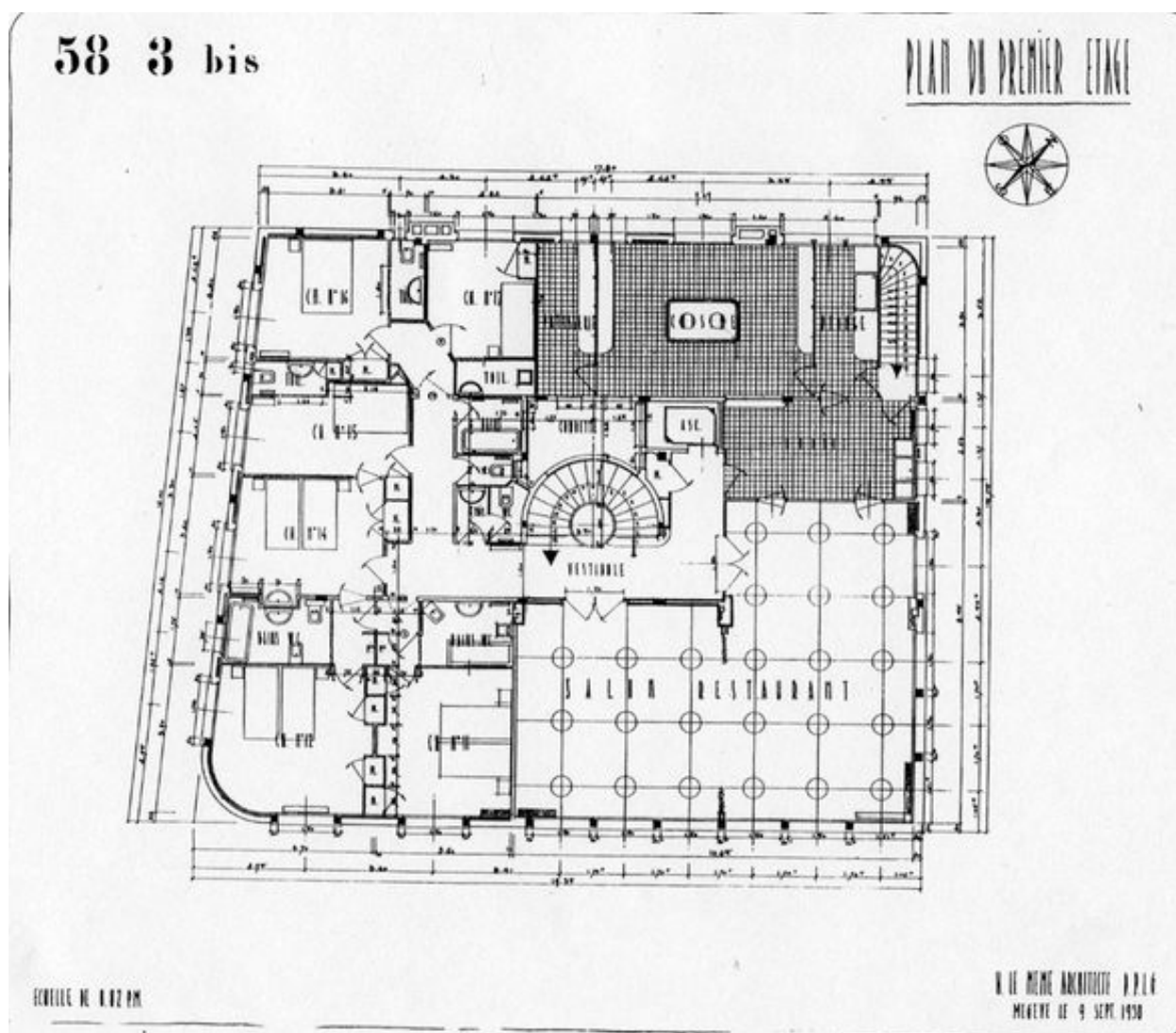
Référence du document reproduit :

- **Plan du premier étage. 58.3 / Henry Jacques Le Même, architecte DPLG, 15 juin 1930. Calque huilé, Plan du premier étage. 58.3 / Henry Jacques Le Même, architecte DPLG, 15 juin 1930. Calque huilé, encre, 62,7 x 54 cm. 1 : 500 (AD Haute-Savoie. 142J 607)**

IVR82\_20127401588NUCA

Auteur de l'illustration : M. Chalabi

© Région Rhône-Alpes, Inventaire général du patrimoine culturel ; © Archives départementales de la Haute-Savoie  
reproduction soumise à autorisation du titulaire des droits d'exploitation



Plan du premier étage / H. J. Le Même, 9 septembre 1930 (AD Haute-Savoie. 142J 607)

Référence du document reproduit :

- **Plan du premier étage. 58.3bis / Henry Jacques Le Même, architecte DPLG, 9 septembre 1930. 1 : 500**  
*Plan du premier étage. 58.3bis / Henry Jacques Le Même, architecte DPLG, 9 septembre 1930. 1 : 500 (AD Haute-Savoie. 142J 607)*

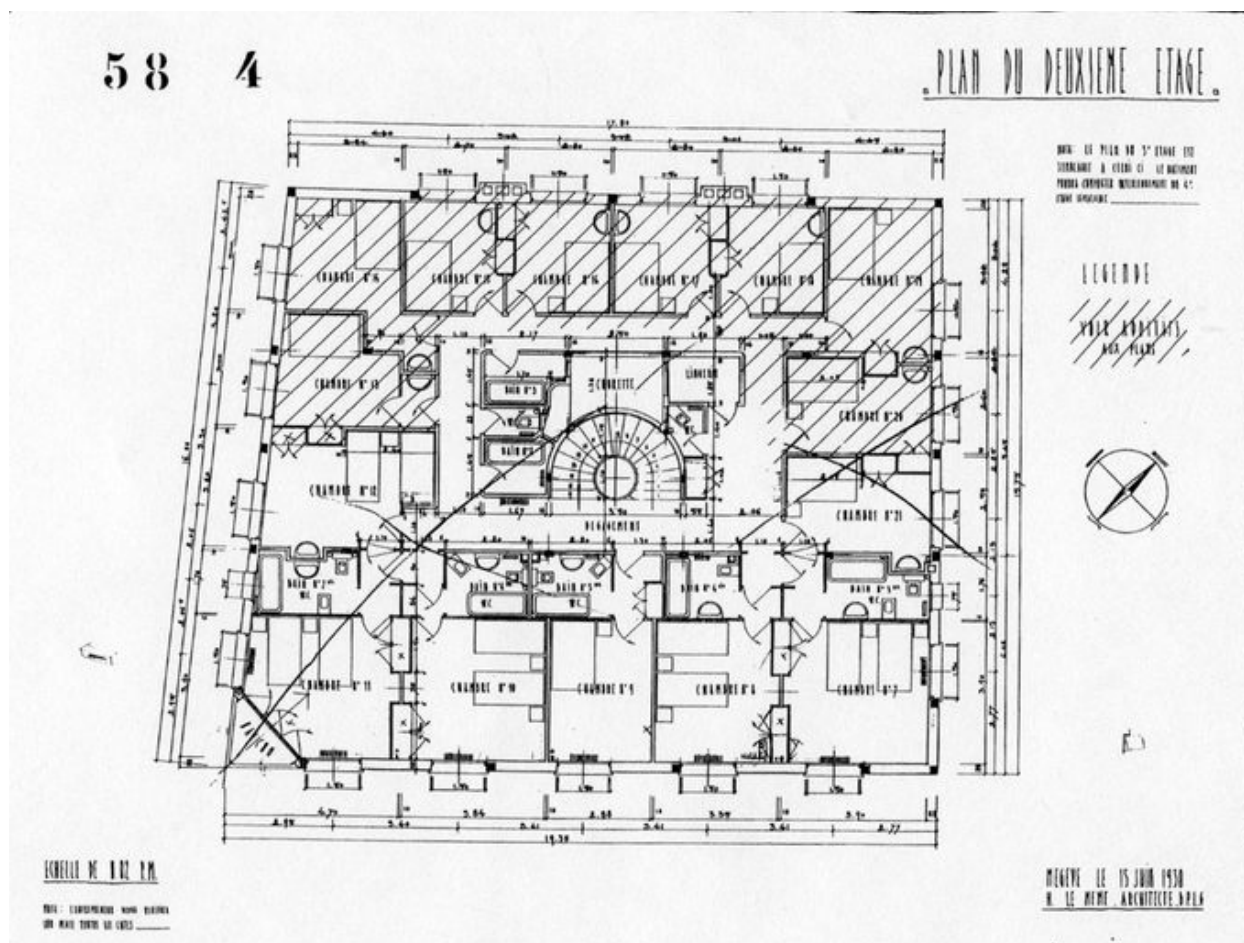
IVR82\_20127402075NUC

Auteur de l'illustration : F. Véry

Auteur du document reproduit : Le Même Henry Jacques (architecte)

© Région Rhône-Alpes, Inventaire général du patrimoine culturel ; © Archives départementales de la Haute-Savoie  
reproduction soumise à autorisation du titulaire des droits d'exploitation





Plan du deuxième étage / H. J. Le Même, 15 juin 1930 (AD Haute-Savoie. 142J 607)

Référence du document reproduit :

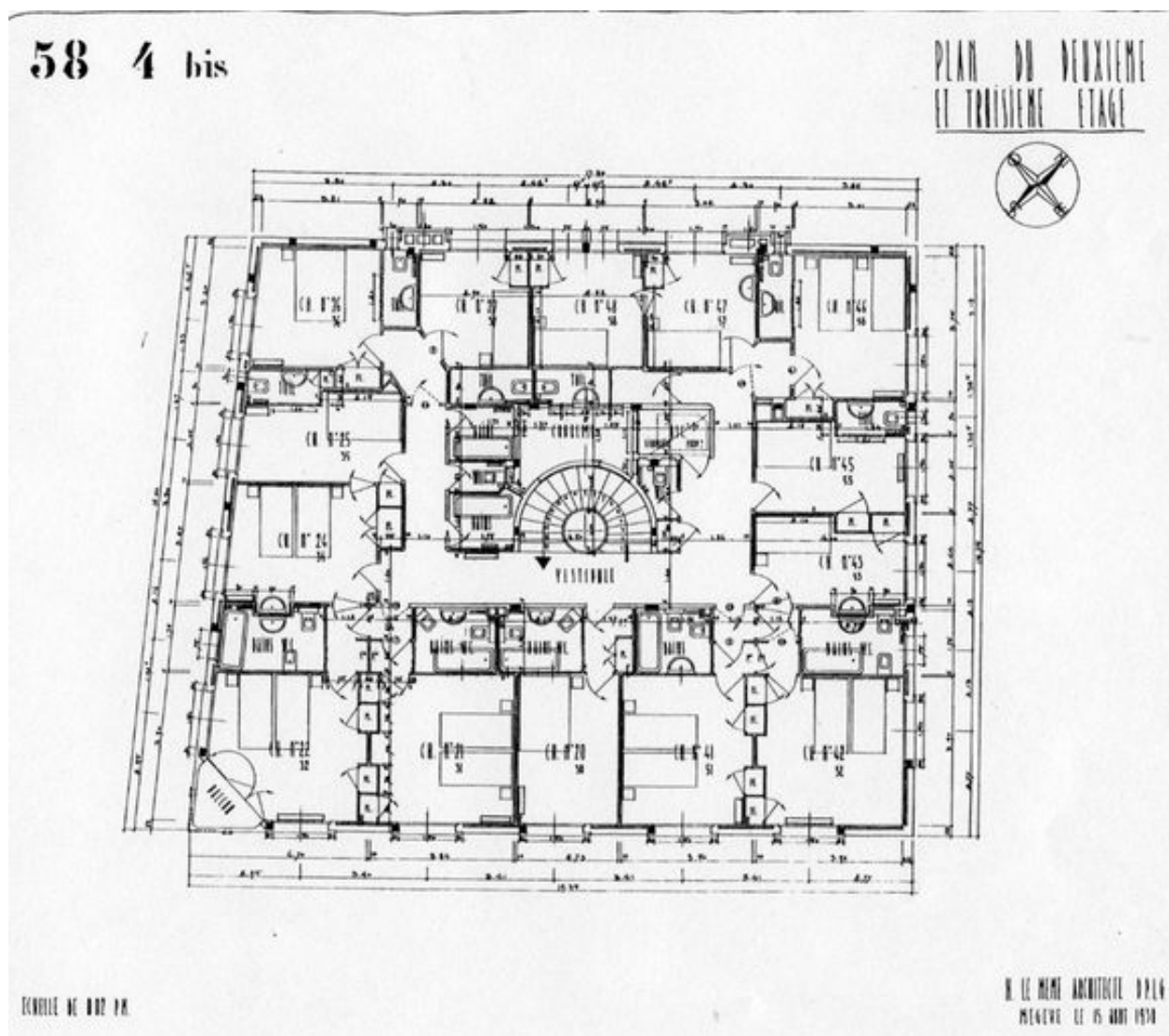
- **Plan du deuxième étage. 58.4 / Henry Jacques Le Même, architecte DPLG, 15 juin 1930. 1 : 500 (AD Plan du deuxième étage. 58.4 / Henry Jacques Le Même, architecte DPLG, 15 juin 1930. 1 : 500 (AD Haute-Savoie. 142J 607)**

IVR82\_20127402076NUC

Auteur de l'illustration : F. Véry

Auteur du document reproduit : Le Même Henry Jacques (architecte)

© Région Rhône-Alpes, Inventaire général du patrimoine culturel ; © Archives départementales de la Haute-Savoie  
reproduction soumise à autorisation du titulaire des droits d'exploitation



Plan du deuxième et troisième étage / Henry Jacques Le Même, architecte DPLG, 15 août 1930. Calque huilé, encre, 62,5 x 55 cm. 1 : 50 (AD Haute-Savoie. 142J 607)

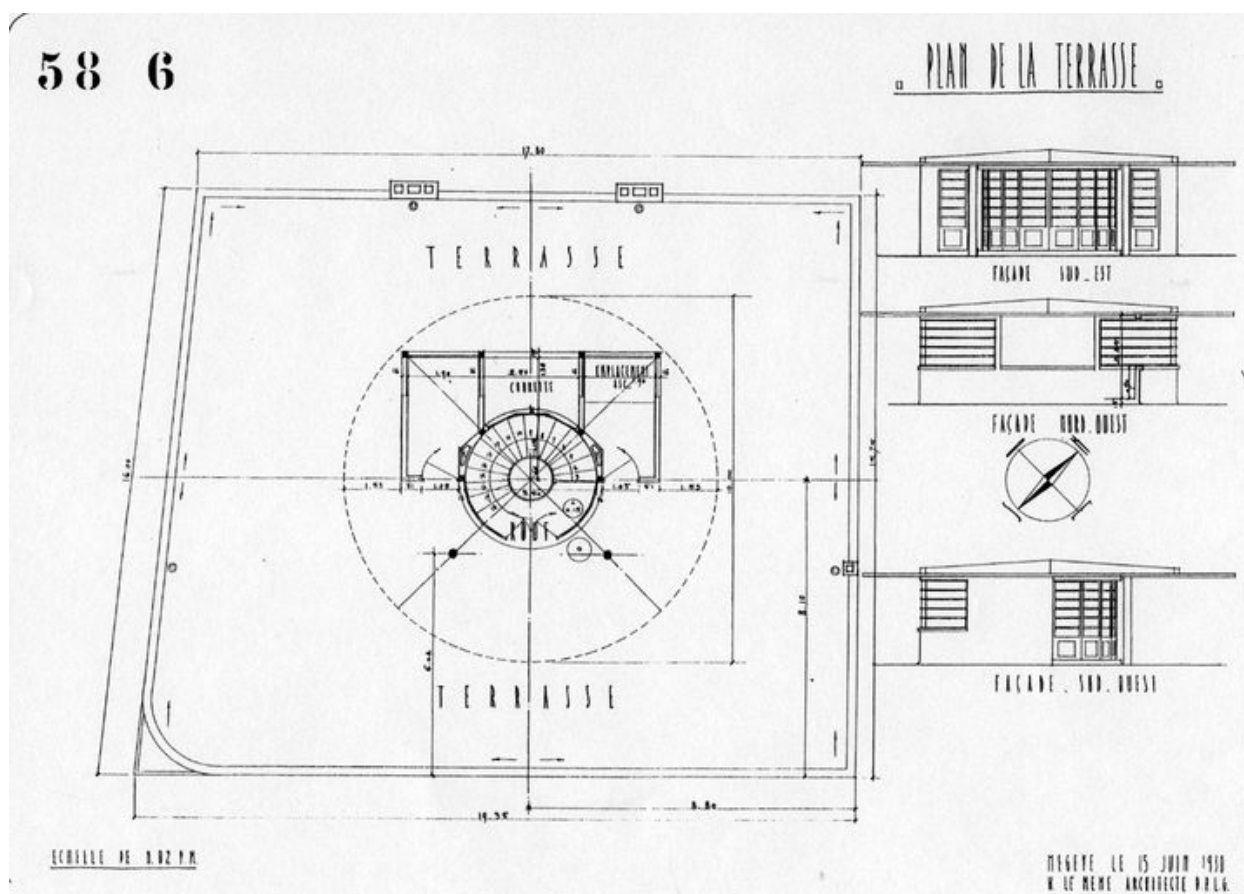
Référence du document reproduit :

- **Plan du 2e et 3e étage / Henry Jacques Le Même, architecte DPLG, 15 août 1930. Calque huilé, encre, Plan du 2e et 3e étage / Henry Jacques Le Même, architecte DPLG, 15 août 1930. Calque huilé, encre, 62,5 x 55 cm. 1 : 500 (AD Haute-Savoie. 142J 607)**

IVR82\_20127401589NUCA

Auteur de l'illustration : M. Chalabi\_\_

© Région Rhône-Alpes, Inventaire général du patrimoine culturel ; © Archives départementales de la Haute-Savoie  
reproduction soumise à autorisation du titulaire des droits d'exploitation



Plan de la terrasse / H. J. Le Même, 15 juin 1930 (AD Haute-Savoie. 142J 607)

Référence du document reproduit :

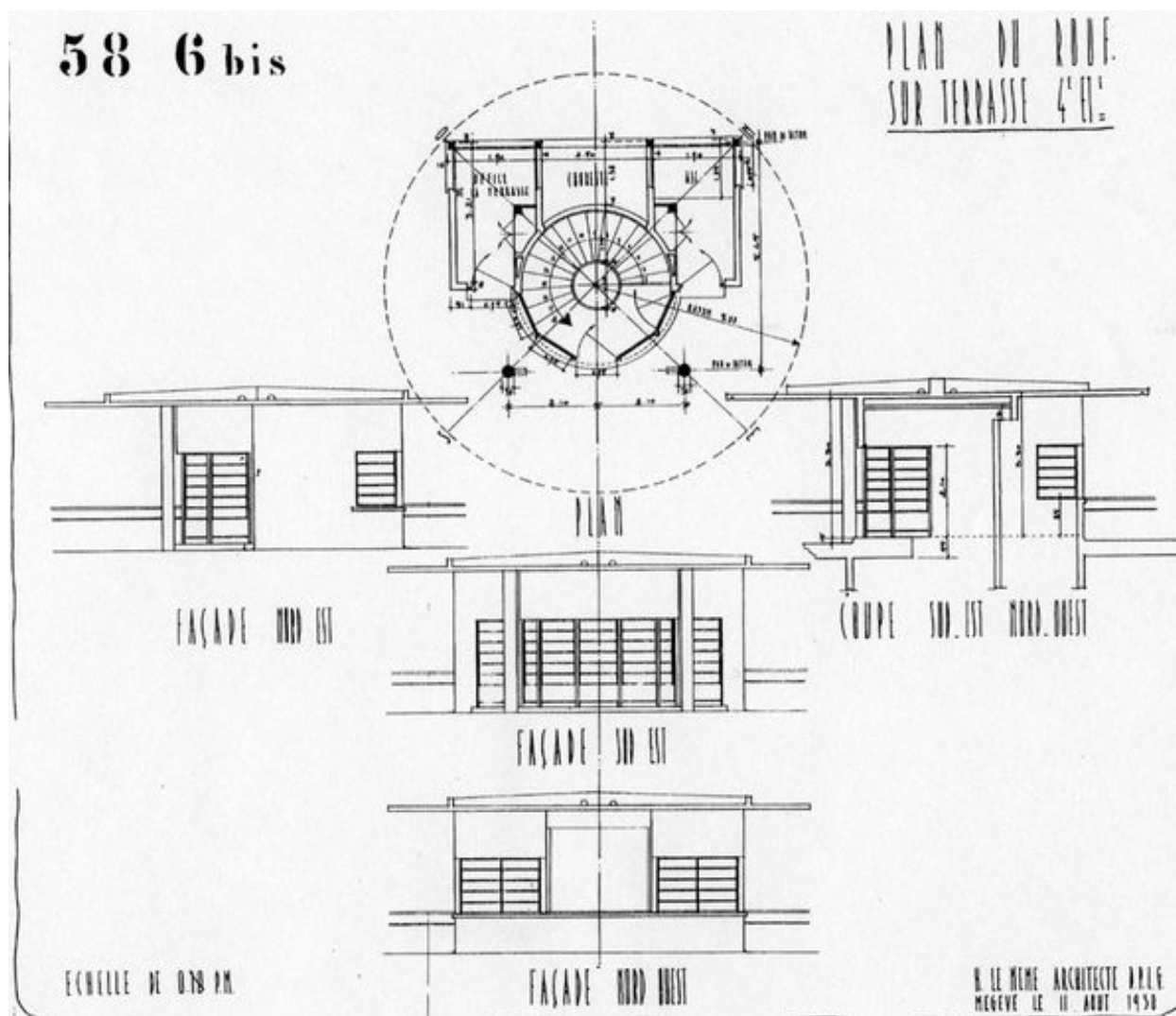
- **Plan de la terrasse. 58.6 / Henry Jacques Le Même, architecte DPLG, 15 Juin 1930. 1 : 500 (AD Haute-Savoie. 142J 607)**

IVR82\_20127402077NUC

Auteur de l'illustration : F. Véry

Auteur du document reproduit : Le Même Henry Jacques (architecte)

© Région Rhône-Alpes, Inventaire général du patrimoine culturel ; © Archives départementales de la Haute-Savoie  
reproduction soumise à autorisation du titulaire des droits d'exploitation



Plan du ruf sur terrasse 4e éte. Henry Jacques Le Môme, 11 août 1930 (AD Haute-Savoie. 142J 607)

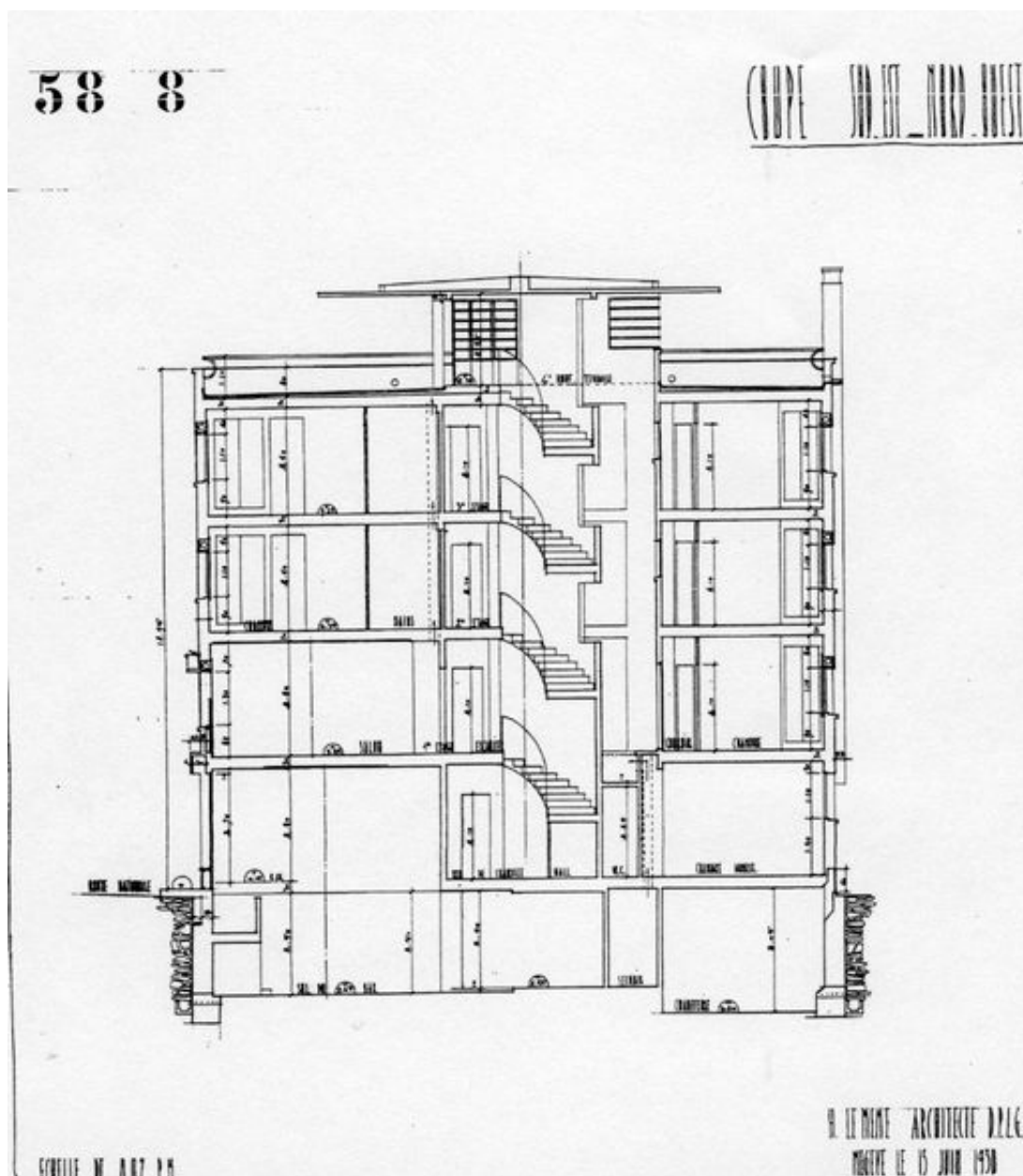
Référence du document reproduit :

- **Plan du ruf sur terrasse. 4e éte. 58-6bis / Henry Jacques Le Môme, architecte DPLG, 11 août 1930.**  
*Plan du ruf sur terrasse. 4e éte. 58-6bis / Henry Jacques Le Môme, architecte DPLG, 11 août 1930. Calque huilé, encre, 63,2 x 45,6 cm. 1 : 500 (AD Haute-Savoie. 142J 607)*

IVR82\_20127401590NUCA

Auteur de l'illustration : M. Chalabi\_\_

© Région Rhône-Alpes, Inventaire général du patrimoine culturel ; © Archives départementales de la Haute-Savoie  
reproduction soumise à autorisation du titulaire des droits d'exploitation



Coupe sud-est nord-ouest / Henry Jacques Le Même, 15 juin 1930 (AD Haute-Savoie. 142 J 607)

Référence du document reproduit :

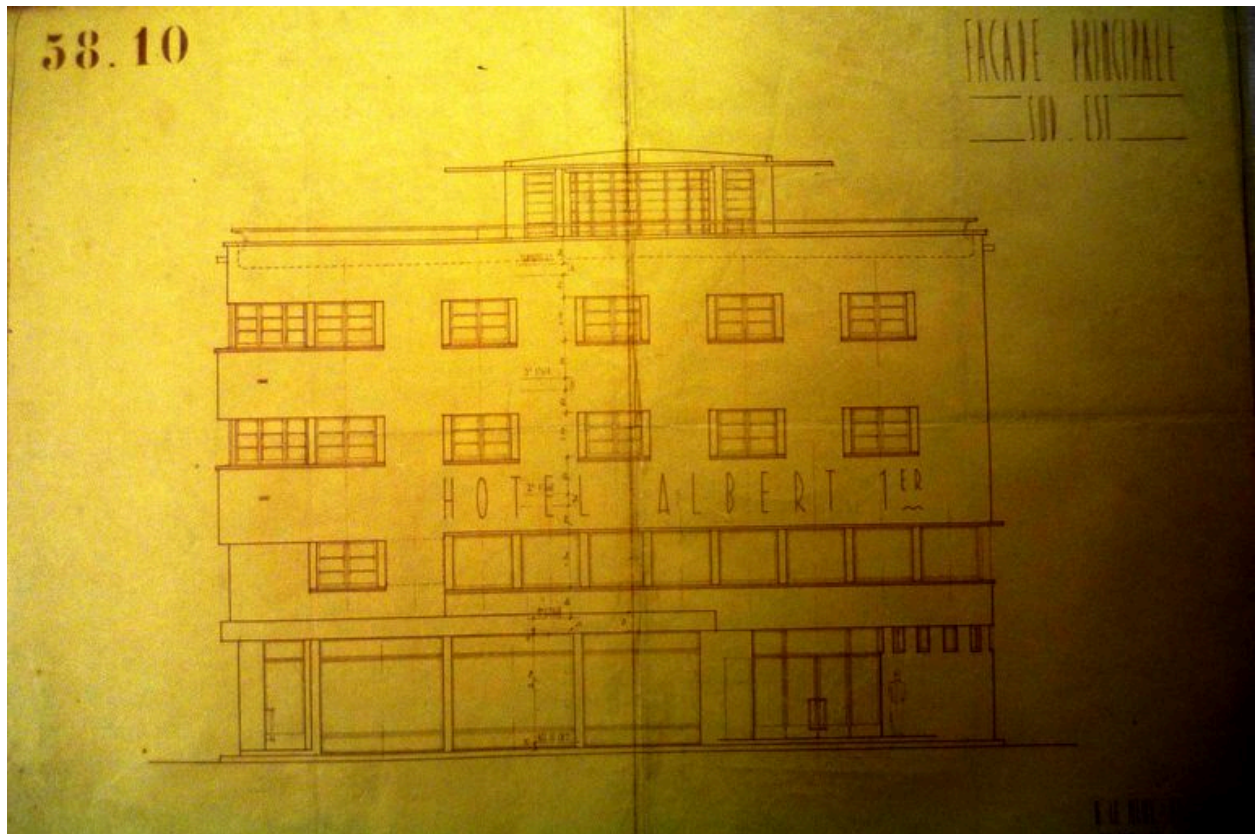
- **Coupe Sud-Est Nord-Ouest. 58-8 / Henry Jacques Le Même, architecte DPLG, 15 juin 1930. 1 : 500 (AD Haute-Savoie. 142J 607)**

IVR82\_20127402078NUC

Auteur de l'illustration : F. Véry

Auteur du document reproduit : Le Même Henry Jacques (architecte)

© Région Rhône-Alpes, Inventaire général du patrimoine culturel ; © Archives départementales de la Haute-Savoie  
reproduction soumise à autorisation du titulaire des droits d'exploitation



Façade principale sud-est. Henry Jacques Le Même, 15 juin 1930 (AD Haute-Savoie. 142J 607)

Référence du document reproduit :

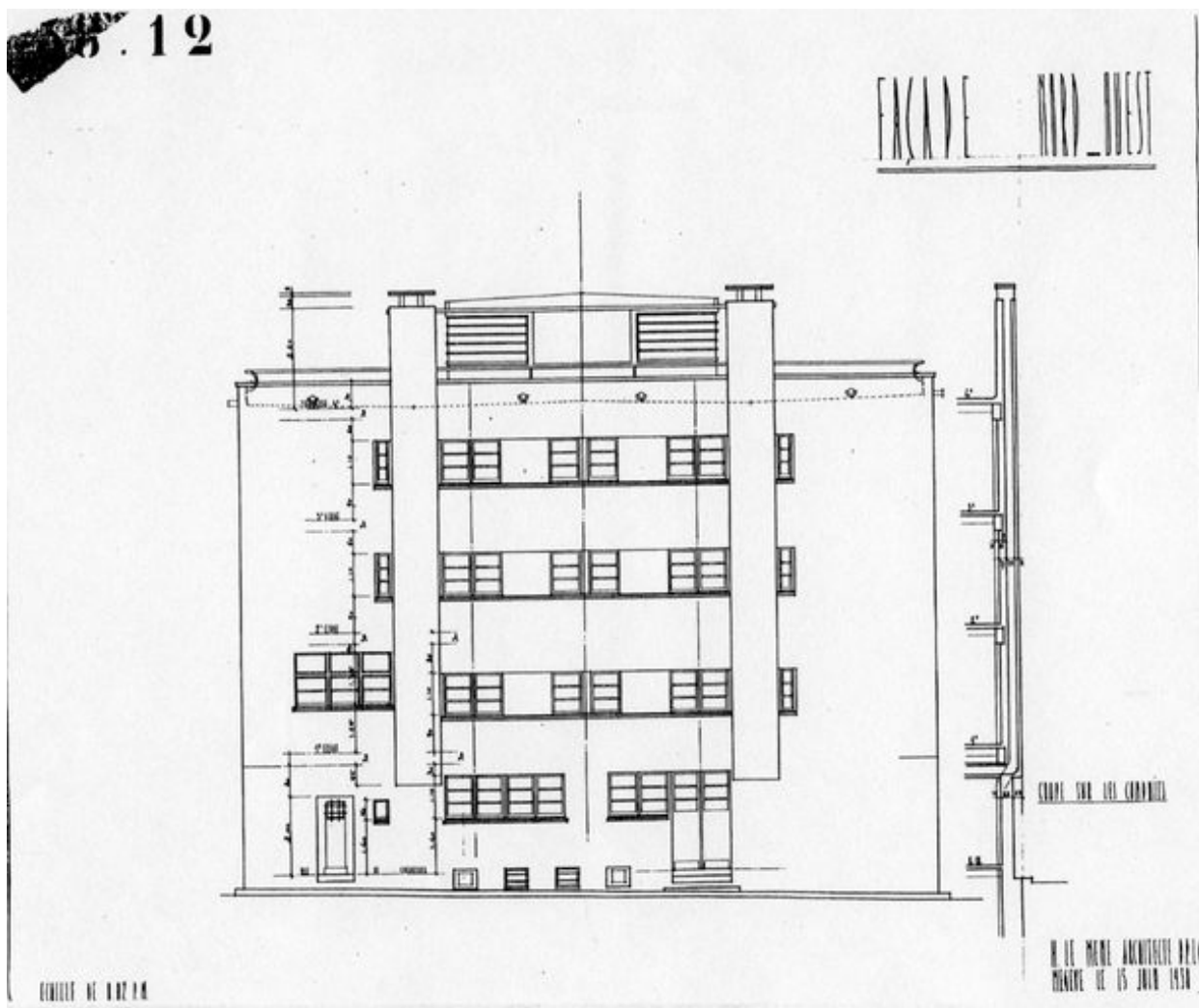
- **Façade principale sud-est. 58-10 / Henry Jacques Le Même, architecte DPLG, 15 juin 1930. Tirage**  
*Façade principale sud-est. 58-10 / Henry Jacques Le Même, architecte DPLG, 15 juin 1930. Tirage ozalyd,*  
63,2 x 45,6 cm. 1 : 500 (AD Haute-Savoie. 142J 607)

IVR82\_20127401591NUCA

Auteur de l'illustration : M. Chalabi\_\_

© Région Rhône-Alpes, Inventaire général du patrimoine culturel ; © Archives départementales de la Haute-Savoie  
reproduction soumise à autorisation du titulaire des droits d'exploitation





Façade nord-ouest. Henry Jacques Le Même, 15 juin 1930 (AD Haute-Savoie. 142J 607)

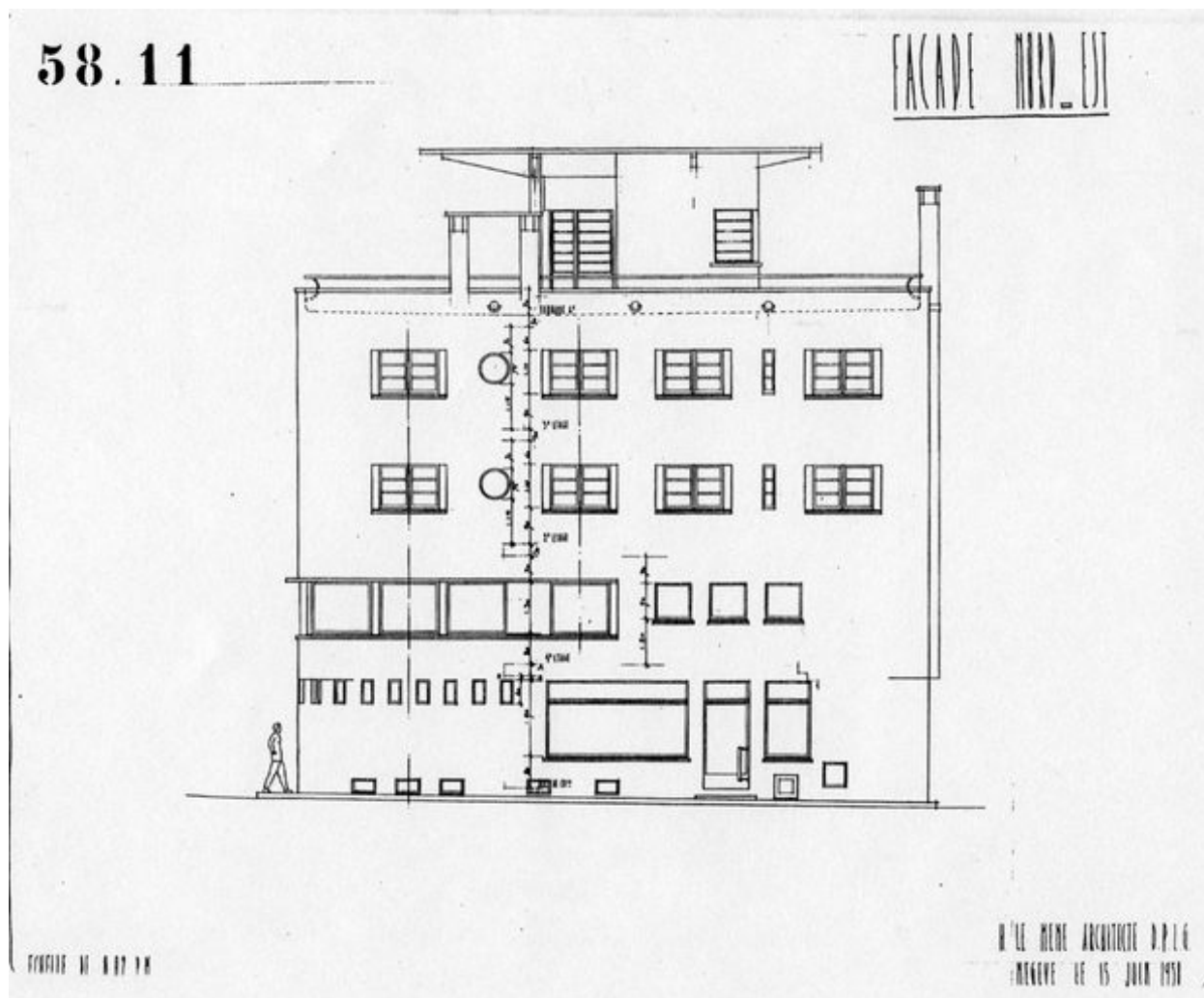
Référence du document reproduit :

- **Façade nord-ouest. 58-12 / Henry Jacques Le Même, architecte DPLG, 15 juin 1930. Calque huilé,**  
*Façade nord-ouest. 58-12 / Henry Jacques Le Même, architecte DPLG, 15 juin 1930. Calque huilé, encre, 60,5 x 51,5 cm. 1 : 500 (AD Haute-Savoie. 142J 607)*

IVR82\_20127401593NUCA

Auteur de l'illustration : M. Chalabi\_\_

© Région Rhône-Alpes, Inventaire général du patrimoine culturel ; © Archives départementales de la Haute-Savoie  
reproduction soumise à autorisation du titulaire des droits d'exploitation



Façade nord-est. Henry Jacques Le Même, 15 juin 1930 (AD Haute-Savoie. 142J 607)

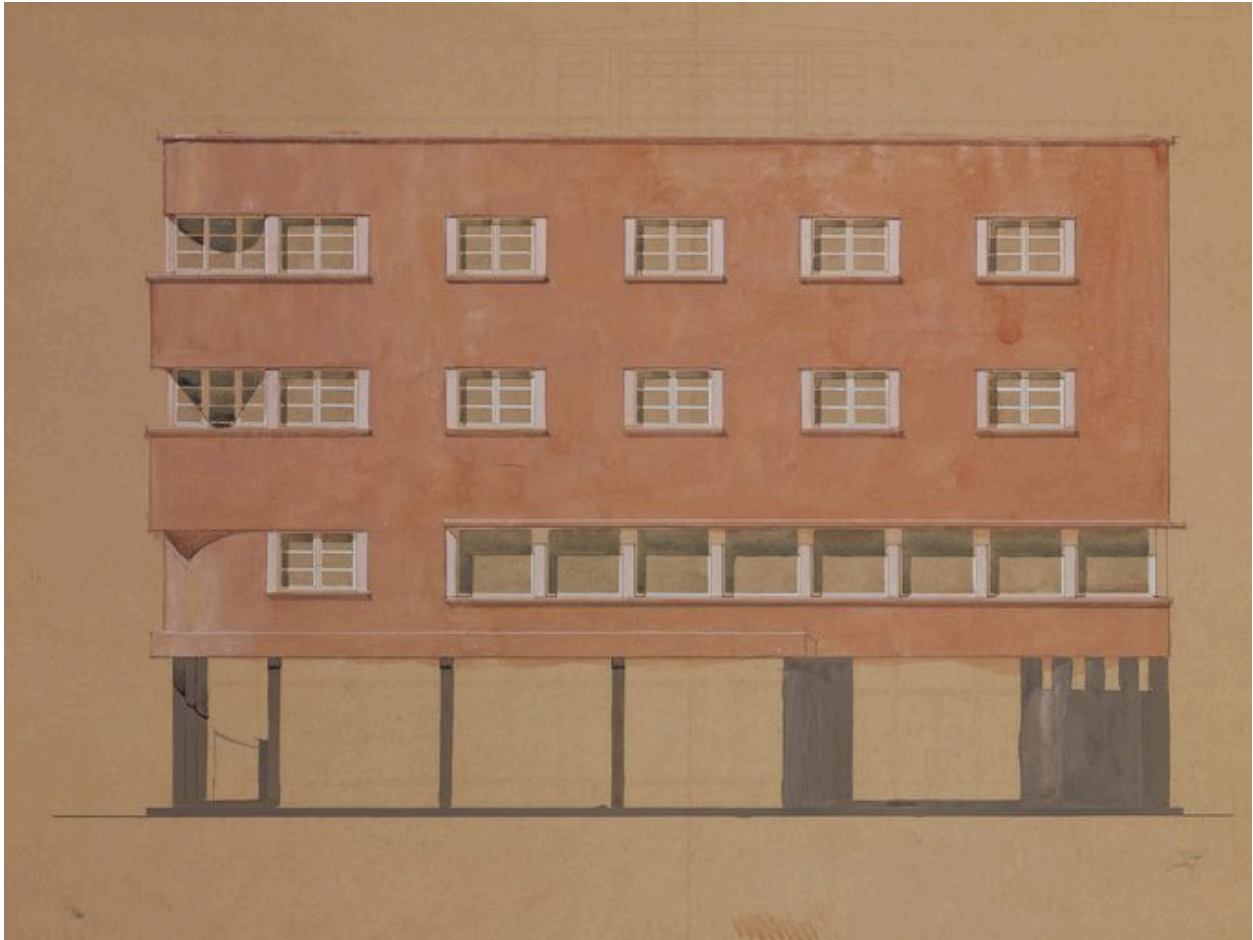
Référence du document reproduit :

- **Façade nord-est. 58-11 / Henry Jacques Le Même, architecte DPLG, 15 juin 1930. Calque huilé, encre, Façade nord-est. 58-11 / Henry Jacques Le Même, architecte DPLG, 15 juin 1930. Calque huilé, encre, 60 x 49,5 cm. 1 : 500 (AD Haute-Savoie. 142J 607)**

IVR82\_20127401592NUCA

Auteur de l'illustration : M. Chalabi\_\_

© Région Rhône-Alpes, Inventaire général du patrimoine culturel ; © Archives départementales de la Haute-Savoie  
reproduction soumise à autorisation du titulaire des droits d'exploitation



Façade principale sud-est / [Henry Jacques Le Même], s. d. (AD Haute-Savoie. 142J 607)

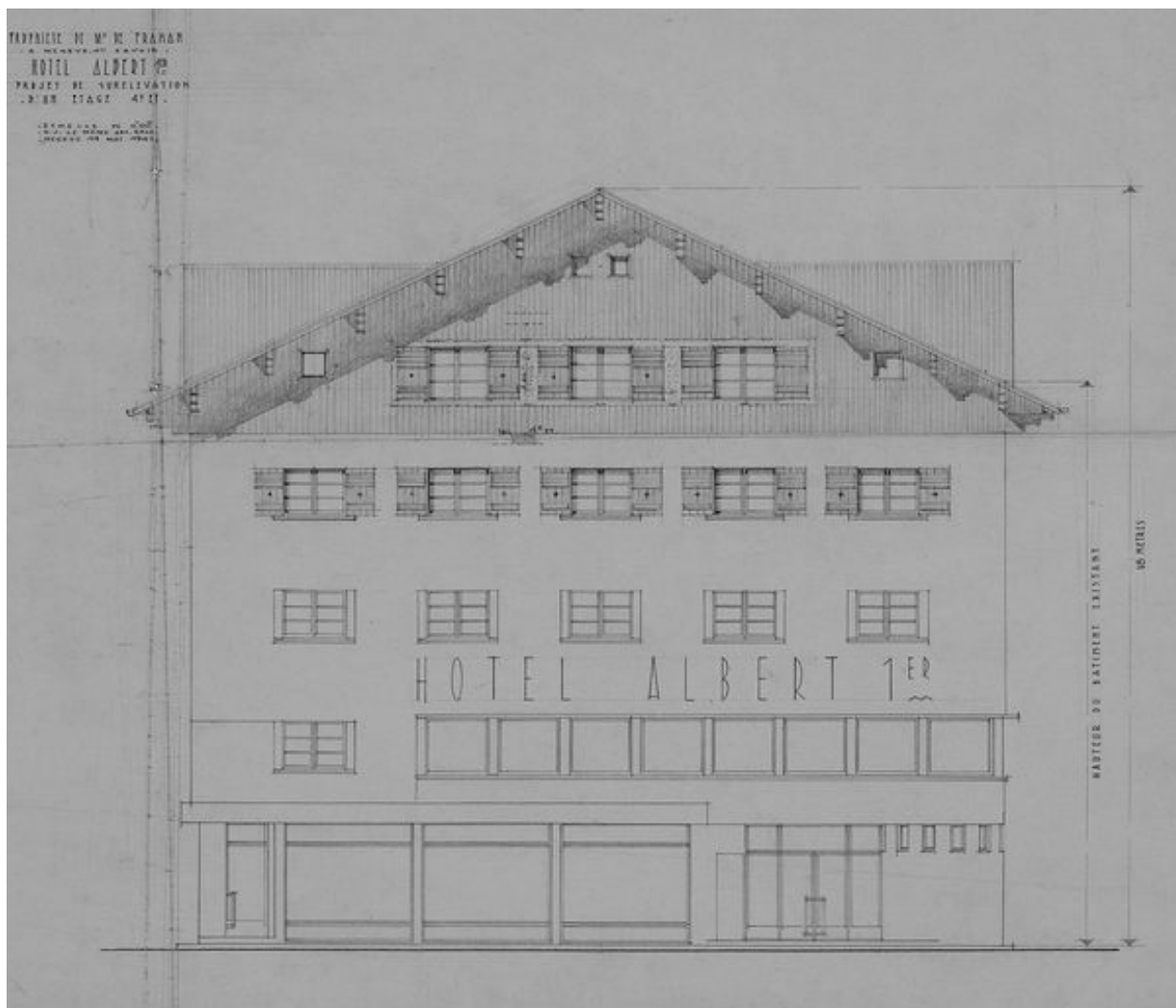
Référence du document reproduit :

- **[Façade principale sud-est] / [Henry Jacques Le Même, architecte DPLG], s. d. Pap., encre, gouache,**  
[Façade principale sud-est] / [Henry Jacques Le Même, architecte DPLG], s. d. Pap., encre, gouache, aq, 60 x  
51 cm (AD Haute-Savoie. 142J 607)

IVR82\_20117400206NUCA

Auteur de l'illustration : Eric Dessert

© Région Rhône-Alpes, Inventaire général du patrimoine culturel ; © Archives départementales de la Haute-Savoie  
reproduction soumise à autorisation du titulaire des droits d'exploitation



Hôtel Albert 1er. Projet de surélévation d'un étage. 4e étage. [Élévation], Henry Jacques Le Même, 14 mai 1941 (AD Haute-Savoie. 142 J 607)

Référence du document reproduit :

- **Propriété de Mr. de Frahan à Megève Hte-Savoie. Hôtel Albert 1er. Projet de surélévation d'un étage.** *Propriété de Mr. de Frahan à Megève Hte-Savoie. Hôtel Albert 1er. Projet de surélévation d'un étage. 4e étage.* [Élévation], Henry Jacques Le Même, 14 mai 1941. Papier, tirage ozalyd. 58 x 50 cm (AD Haute-Savoie. 142 J 607)

IVR82\_20117400207NUC

Auteur de l'illustration : Eric Dessert

© Région Rhône-Alpes, Inventaire général du patrimoine culturel ; © Archives départementales de la Haute-Savoie  
reproduction soumise à autorisation du titulaire des droits d'exploitation



Megève. L'hôtel Albert 1er en travaux. Photogr. Tops Socquet Megève, [vers 1930] (AD Haute-Savoie. 142 J 608)

Référence du document reproduit :

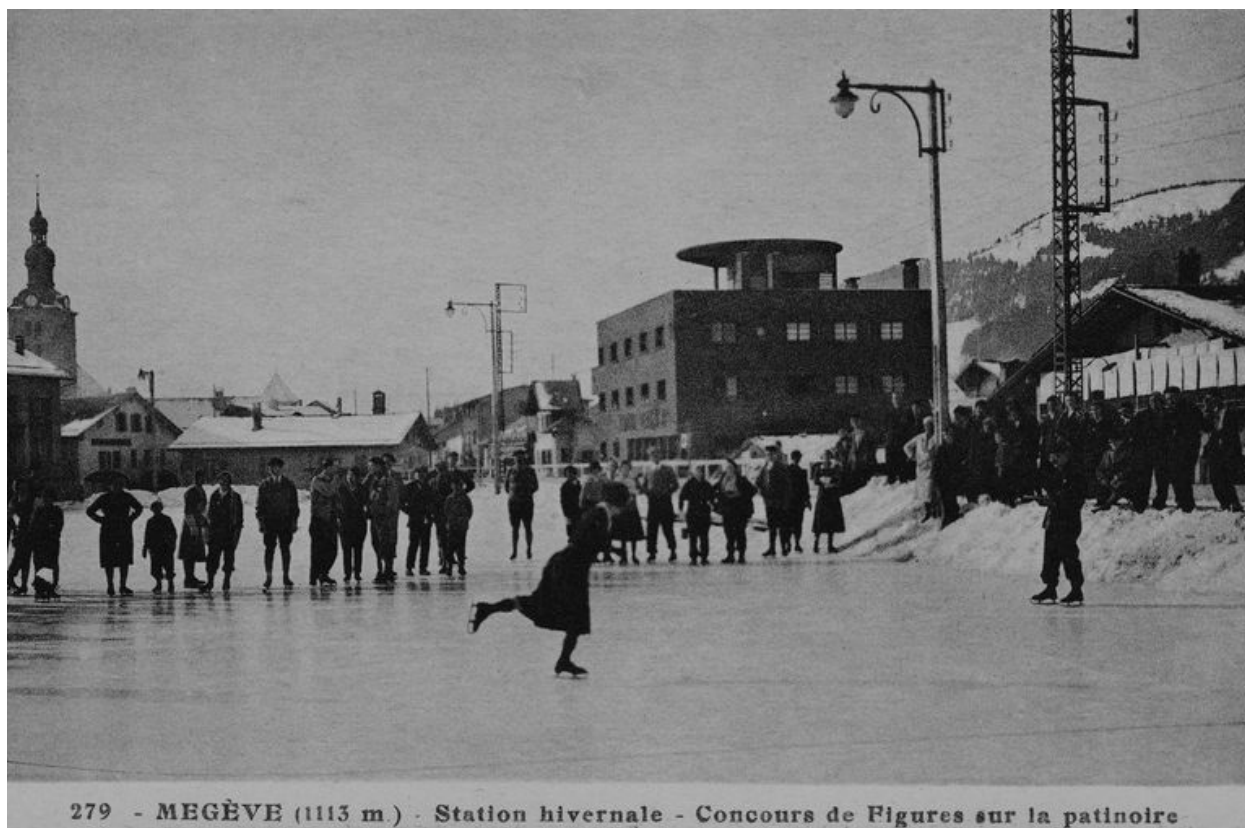
- **Megève. Hôtel Albert 1er en travaux. Photogr. Tops Socquet Megève, [vers 1930] (AD Haute-Savoie. Megève. Hôtel Albert 1er en travaux. Photogr. Tops Socquet Megève, [vers 1930] (AD Haute-Savoie. 142 J 608)**

IVR82\_20127401594NUCB

Auteur de l'illustration : M. Chalabi\_\_

Auteur du document reproduit : Tops Socquet Megève (photographe)

© Région Rhône-Alpes, Inventaire général du patrimoine culturel ; © Archives départementales de la Haute-Savoie  
reproduction soumise à autorisation du titulaire des droits d'exploitation



279.- Megève (1113 m.). Station hivernale. Concours de figure sur la patinoire. Carte postale, [vers 1930] (AD Haute-Savoie. 142J 608)

Référence du document reproduit :

- **279.- Megève (1113 m.). Station hivernale. Concours de figure sur la patinoire. Carte postale,**  
*279.- Megève (1113 m.). Station hivernale. Concours de figure sur la patinoire.* Carte postale, [vers 1930] (AD Haute-Savoie. 142J 608)

IVR82\_20117400195NUCB

Auteur de l'illustration : Eric Dessert

© Région Rhône-Alpes, Inventaire général du patrimoine culturel ; © Archives départementales de la Haute-Savoie  
reproduction soumise à autorisation du titulaire des droits d'exploitation





Megève. Hôtel Albert 1er . Vue d'ensemble. Photogr. [milieu XXe s.] (AD Haute-Savoie. 142 J 608)

Référence du document reproduit :

- **Megève. Hôtel Albert 1er . Vue d'ensemble. Photogr. [milieu XXe s.] (AD Haute-Savoie. 142 J 608)**  
Megève. Hôtel Albert 1er . Vue d'ensemble. Photogr. [milieu XXe s.] (AD Haute-Savoie. 142 J 608)

IVR82\_20117400194NUCB

Auteur de l'illustration : Eric Dessert

© Région Rhône-Alpes, Inventaire général du patrimoine culturel ; © Archives départementales de la Haute-Savoie  
reproduction soumise à autorisation du titulaire des droits d'exploitation



Megève. Hôtel Albert 1er . Le roud sur la terrasse. Photogr. [milieu XXe s.] (AD Haute-Savoie. 142 J 608)

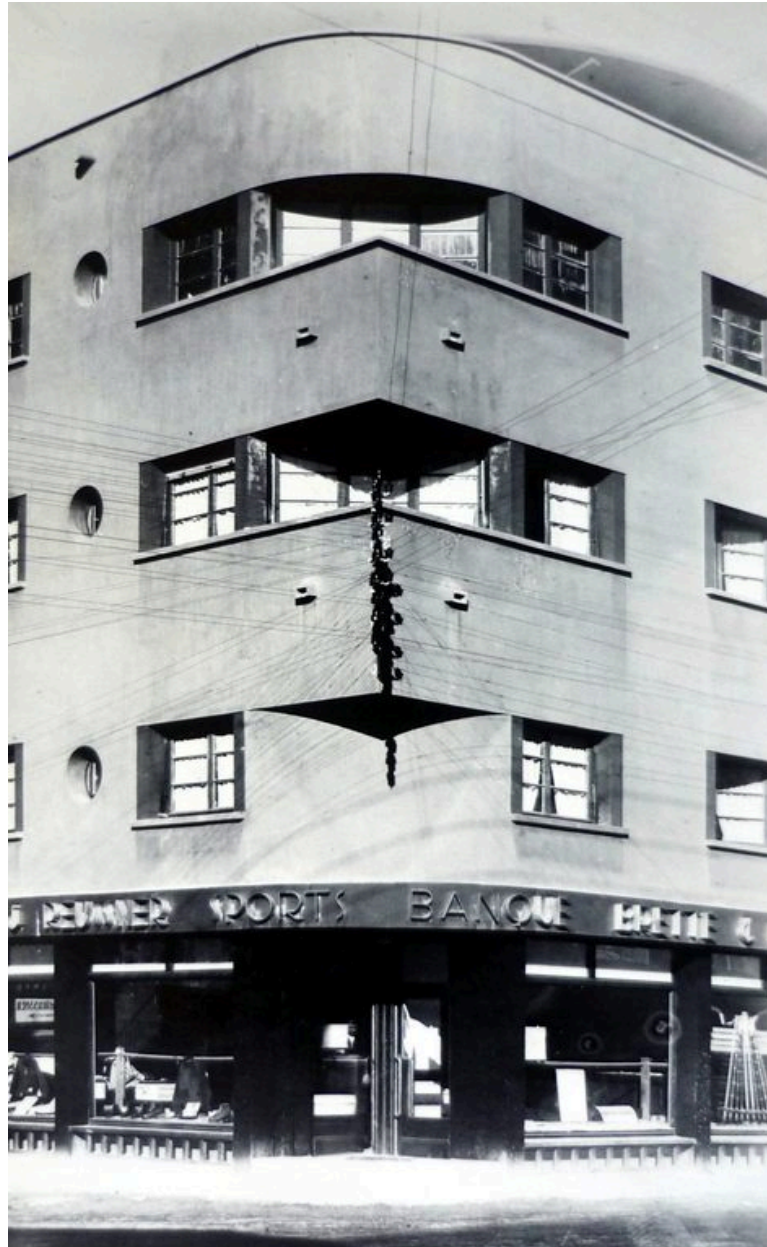
Référence du document reproduit :

- **Megève. Hôtel Albert 1er . Le roud sur la terrasse. Photogr. [milieu XXe s.] (AD Haute-Savoie. 142**  
Megève. Hôtel Albert 1er . Le roud sur la terrasse. Photogr. [milieu XXe s.] (AD Haute-Savoie. 142 J 608)

IVR82\_20127401596NUCB

Auteur de l'illustration : M. Chalabi\_\_

© Région Rhône-Alpes, Inventaire général du patrimoine culturel ; © Archives départementales de la Haute-Savoie  
reproduction soumise à autorisation du titulaire des droits d'exploitation



Megève. Hôtel Albert 1er . Détail de l'angle sud-ouest. Photogr. [milieu XXe s.] (AD Haute-Savoie. 142 J 608)

Référence du document reproduit :

- **Megève. Hôtel Albert 1er . Détail de l'angle sud-ouest. Photogr. [milieu XXe s.] (AD Haute-Savoie.**  
Megève. Hôtel Albert 1er . Détail de l'angle sud-ouest. Photogr. [milieu XXe s.] (AD Haute-Savoie. 142 J 608)

IVR82\_20127401597NUCB

Auteur de l'illustration : M. Chalabi\_\_

© Région Rhône-Alpes, Inventaire général du patrimoine culturel ; © Archives départementales de la Haute-Savoie  
reproduction soumise à autorisation du titulaire des droits d'exploitation



Megève. L'hôtel Albert 1er sous la neige. Photogr. [vers 1930] (AD Haute-Savoie. 142 J 608)

Référence du document reproduit :

- **Megève. Hôtel Albert 1er sous la neige. Photogr. [vers 1930] (AD Haute-Savoie. 142 J 608)**  
Megève. Hôtel Albert 1er sous la neige. Photogr. [vers 1930] (AD Haute-Savoie. 142 J 608)

IVR82\_20127401595NUCB

Auteur de l'illustration : M. Chalabi\_\_

© Région Rhône-Alpes, Inventaire général du patrimoine culturel ; © Archives départementales de la Haute-Savoie  
reproduction soumise à autorisation du titulaire des droits d'exploitation



Megève. Hôtel Albert 1er. Bar Le Mauvais pas. Photogr. Cl. Socquet, [milieu XXe s.] (AD Haute-Savoie. 142 J 608)

Référence du document reproduit :

- **Megève. Hôtel Albert 1er. Bar Le Mauvais pas. Photogr. Cl. Socquet, [milieu XXe s.] (AD Haute-Savoie. 142 J 608)**

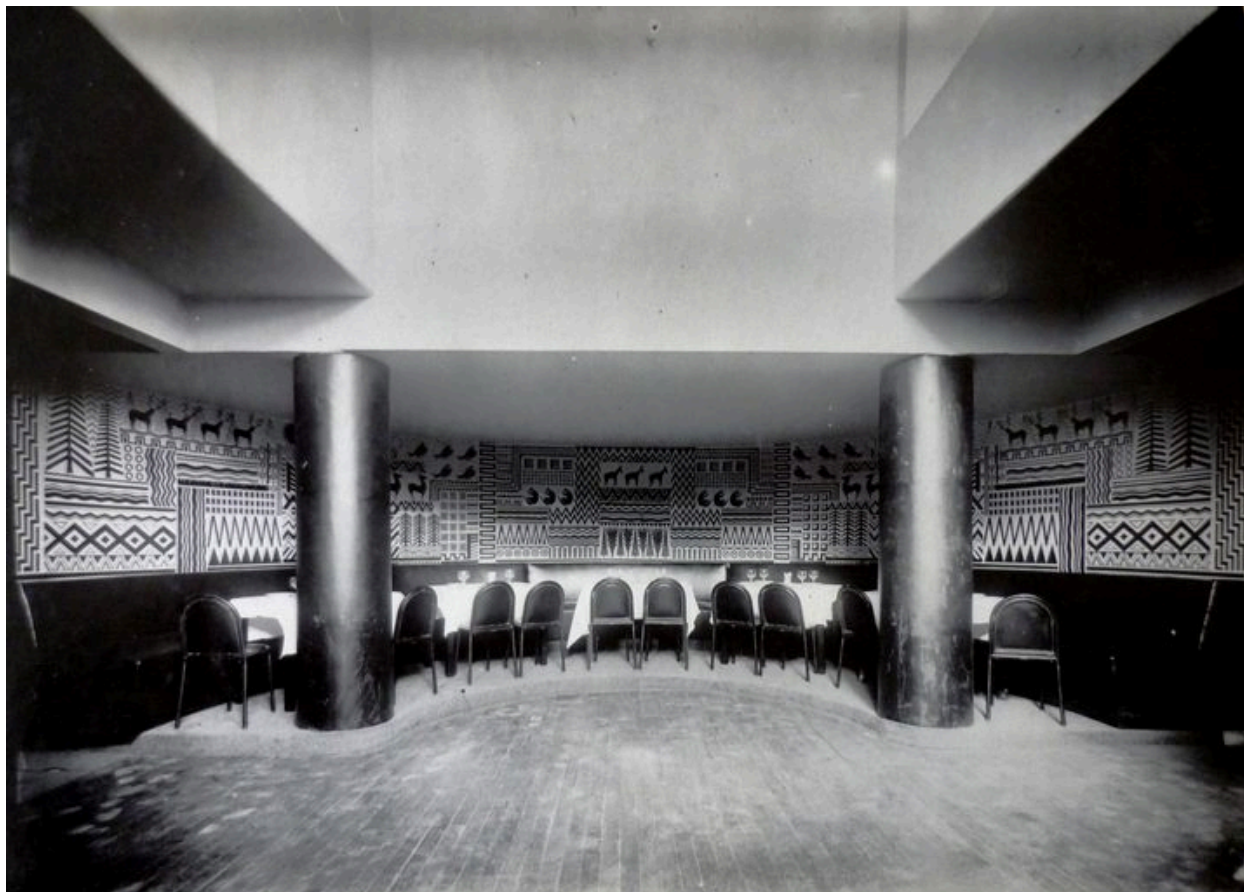
IVR82\_20117400193NUCB

Auteur de l'illustration : Eric Dessert

Auteur du document reproduit : Socquet (photographe)

© Région Rhône-Alpes, Inventaire général du patrimoine culturel ; © Archives départementales de la Haute-Savoie  
reproduction soumise à autorisation du titulaire des droits d'exploitation





Megève. Hôtel Albert 1er. Bar Le Mauvais pas. La salle. Photogr. Cl. Socquet, [milieu XXe s.] (AD Haute-Savoie. 142 J 608)

Référence du document reproduit :

- **Megève. Hôtel Albert 1er. Bar Le Mauvais pas. La salle. Photogr. Cl. Socquet, [milieu XXe s.] (AD Haute-Savoie. 142 J 608)**

IVR82\_20127401598NUCB

Auteur de l'illustration : M. Chalabi\_\_

Auteur du document reproduit : Socquet (photographe)

© Région Rhône-Alpes, Inventaire général du patrimoine culturel ; © Archives départementales de la Haute-Savoie  
reproduction soumise à autorisation du titulaire des droits d'exploitation





Megève. Hôtel Albert 1er. Bar Le Mauvais pas. Le bar. [Photogr. Cl. Socquet], [milieu XXe s.] (AD Haute-Savoie. 142 J 608)

Référence du document reproduit :

- **Megève. Hôtel Albert 1er. Bar Le Mauvais pas. Le bar. [Photogr. Cl. Socquet], [milieu XXe s.] (AD Megève. Hôtel Albert 1er. Bar Le Mauvais pas. Le bar. [Photogr. Cl. Socquet], [milieu XXe s.] (AD Haute-Savoie. 142 J 608)**

IVR82\_20127401599NUCB

Auteur de l'illustration : M. Chalabi\_\_

Auteur du document reproduit : Socquet (photographe)

© Région Rhône-Alpes, Inventaire général du patrimoine culturel ; © Archives départementales de la Haute-Savoie  
reproduction soumise à autorisation du titulaire des droits d'exploitation



Megève. Hôtel Albert 1er. Une soirée au bar Le Mauvais pas. Mme de Frahan au 1er plan à gauche [vers 1935] (AD Haute-Savoie. 142 J 608)

Référence du document reproduit :

- **Megève. Hôtel Albert 1er. Une soirée au bar Le Mauvais pas. Mme de Frahan au 1er plan à gauche**  
Megève. Hôtel Albert 1er. Une soirée au bar Le Mauvais pas. Mme de Frahan au 1er plan à gauche [vers 1935]  
(AD Haute-Savoie. 142 J 608)

IVR82\_20127401600NUCB

Auteur de l'illustration : M. Chalabi\_\_

© Région Rhône-Alpes, Inventaire général du patrimoine culturel ; © Archives départementales de la Haute-Savoie  
reproduction soumise à autorisation du titulaire des droits d'exploitation



Vue d'ensemble. Etat en 1997

IVR82\_20127401611NUCA

Auteur de l'illustration : F. Véry

Date de prise de vue : 1997

© Région Rhône-Alpes, Inventaire général du patrimoine culturel  
reproduction soumise à autorisation du titulaire des droits d'exploitation





Vue d'ensemble depuis le sud-est. Etat actuel

IVR82\_20127401601NUCA

Auteur de l'illustration : Jean-François Lyon-Caen

Date de prise de vue : 2010

© Région Rhône-Alpes, Inventaire général du patrimoine culturel  
reproduction soumise à autorisation du titulaire des droits d'exploitation