



Rhône-Alpes, Haute-Savoie
Cran-Gevrier
Chevennes
13 avenue des Harmonies

Barrage usine à tisser et Usine Duport puis Usine Duport ou Filature d'Annecy puis des Tissages de Cran

Références du dossier

Numéro de dossier : IA74001012

Date de l'enquête initiale : 2010

Date(s) de rédaction : 2010

Cadre de l'étude : enquête thématique régionale Patrimoine hydraulique des Pays de Savoie

Degré d'étude : monographié

Désignation

Dénomination : barrage

Parties constituantes non étudiées : barrage, centrale électrique, bief, cheminée d'usine

Compléments de localisation

Milieu d'implantation : en ville

Réseau hydrographique : le), Lac d'Annecy Thiou

Références cadastrales : AR 5. 1, 503, 513, 524, 474, 451, 430, 486, 365

Historique

Les eaux limpides et claires du Lac d'Annecy et du Thiou poussent bon nombre d'industriels à implanter dans les faubourgs d'Annecy et de Cran (ou de Crans) plusieurs fabriques qui prendront progressivement le titre de Manufacture royale durant la période Sarde. En 1804, une filature de coton se développe à Annecy sous l'impulsion du négociant lyonnais Jean-Pierre Duport. En 1828, la crise économique pousse le nouveau directeur de la Société Duport et Compagnie à créer une autre usine de tissage. Profitant du débit important du Thiou en aval de la cascade de Cran, la manufacture de tissage d'Annecy installe au lieu de Chevênes sur la rive droite du Thiou, une seconde usine en 1829. Un long bâtiment de plusieurs étages est posé sur le bief du barrage, solidement accroché aux fondations. Une immense roue à aubes distribuait l'énergie cinétique à l'ensemble des installations. Entre 1853 et 1856, des turbines viennent se substituer aux anciennes roues. A cette époque, l'usine comprend une turbine du grand tissage actionnée par une chute de 1 mètre 90, une autre roue du petit tissage et une roue du tour. En 1856, les réserves foncières de l'usine sont importantes puisque l'ancien moulin des soeurs de la Petite Visitation fait partie des dépendances du site. Ce moulin comporte trois roues et trois bâtiments. Plus à l'est, à cheval sur l'île, le bâtiment principal comporte la nouvelle turbine. L'ancien moulin des dames de Sainte-Catherine comporte deux machines à vapeur et une roue. Une maison d'habitation complète le domaine. L'usine pensionnat est desservie par l'Avenue de la Manufacture percée dans les années 1820 pour desservir l'îlot. Les dimensions du bâtiment central restent conformes aux autres établissements textiles fondés en France à la même époque. Autour du système de mécanisation propre à l'industrie textile, l'édifice reprend tous les codes architecturaux offrant un ordonnancement austère mais fonctionnel. Une distribution étroite et fonctionnelle qui comporte dans plusieurs niveaux : les machines, le stockage et les logements des ouvrières. En 1879, le site comprend sept bâtiments disposés autour de l'espace de production avec le bâtiment de la turbine, le tissage mécanique, la halle des réparations. Le magasin pour les cotons filés, le retirage, la loge du portier et les lieux d'aisance complètent le dispositif. Une extension fait le lien entre le bâtiment du début du XIXe siècle et la halle en 1917. Tournée côté route, le site comporte alors plusieurs halles formant un vaste atelier de pleins pieds. Le stockage et la centrale thermique sont rejetés en périphérie. Ainsi la cheminée crache sa vapeur côté Thiou, loin des machines. Ce schéma répond aux attentes des industriels du secteur, la production textile reste préservée de toute forme de pollution. Après la Seconde Guerre mondiale, le secteur du textile est en pleine effervescence. Dans cette course

à la rationalisation les sites de production performants de Grenoble ou de l'agglomération lyonnaise tirent leur épingle du jeu. Ainsi en 1989, après trente quatre années d'inactivité le Tissage de Cran est en partie détruit. Un projet de conquête et de réhabilitation du Thiou est engagé par la municipalité en 1986 avec la réalisation de promenades pour les piétons qui doit relier Cran-Gevrier à Annecy. Parallèlement, une opération d'urbanisme de grande envergure doit permettre le développement de la ville. Le site Chevènes devient la nouvelle centralité de la ville car il constitue un balcon ouvert sur le Thiou. Le projet urbain prévoit un centre ville largement ouvert sur le cours d'eau et centré sur l'ancienne île du barrage. Ce projet doit reprendre la logique du tissu urbain médiéval d'Annecy organisé par rapport à l'eau. Le projet Banlieu 89 comprenait la construction d'un écomusée du tissage et l'implantation du l'hôtel de ville sur l'île remodelée du tissage. En 2010, la cheminée, les différentes prises d'eau et l'ancienne turbine témoignent encore de l'activité textile.

Période(s) principale(s) : 2e quart 18e siècle

Dates : 1730 (daté par source)

Remploi

Description

La rénovation du barrage conduit à la création du cercle de l'eau. Ce second canal circulaire qui dessine une courbe entre l'ancienne île et la rive droite du Thiou devait accueillir le nouvel hôtel de ville communal et un écomusée dans le projet de 1989. Trois passerelles relient cette île aux rues et à la place du centre-ville. Entre 1992 et 1993, le réaménagement du barrage des tissages et l'installation d'un dispositif de vannes permettent de réguler les débits de l'eau entre le cercle de l'eau, le lit naturel du Thiou et une ancienne centrale hydraulique dont les installations ainsi que la cheminée de l'ancienne station centrale ont été préservées. En 1955, la filature comporte une chute d'eau brute de quatre mètres pour un débit moyen de 5000 litres/secondes, la puissance brute développée est de 235,4 Kw.

Éléments descriptifs

Matériau(x) du gros-oeuvre, mise en oeuvre et revêtement : pierre ; brique ; enduit ; moellon

Énergies : énergie hydraulique

Jardins : labyrinthe de jardin

Typologies et état de conservation

État de conservation : remanié

Statut, intérêt et protection

Aucun zonage n'est porté sur le PLU 2006 de la ville de Cran-Gevrier. Cette zone est intégrée dans la limite du projet urbain commencé en 2001. Penser comme la nouvelle centralité de Cran-Gevrier avec habitats, zone commerciale et bureaux, l'ancienne emprise de l'usine des tissages comprend aussi un parc autour de la prise d'eau qui accueille un espace culturel: La Turbine. La presqu'île devait accueillir la nouvelle mairie à la fin des années 1990, début 2000 mais le projet n'a pas abouti. Le secteur subit encore une forte pression foncière puisque de nouveaux immeubles sont en construction rive droite du Thiou complétant un secteur très urbanisé par du collectif.

Intérêt de l'œuvre : à signaler

Statut de la propriété : propriété privée

Références documentaires

Bibliographie

- **Blanville E., Chavent Y., L'industrie de l'habillement dans la région Rhône Alpes.. Université de**
Blanville E., Chavent Y., **L'industrie de l'habillement dans la région Rhône Alpes..** Université de Saint-
Etienne : CRESAL, 1980.
- **Déonna H., Une industrie genevoise de jadis : les indiennes. in Genava, 1930. p. 185-246.**
Déonna H., **Une industrie genevoise de jadis : les indiennes.** in Genava, 1930. p. 185-246.
- **Devos R., Les maîtres mouliniers de soie d'Annecy au XVIIe siècle. Mémoires et Documents des**
Devos R., **Les maîtres mouliniers de soie d'Annecy au XVIIe siècle.** Mémoires et Documents des Sociétés
Savantes de la Savoie, 1976, t. XXV, p. 109-121.

- **Duparc P., L'industrie textile à Annecy avant la Révolution. Mémoires et Documents des Sociétés Savantes**
Duparc P., **L'industrie textile à Annecy avant la Révolution. Mémoires et Documents des Sociétés Savantes de la Savoie**, Annecy, 1976, t. XXV, p. 123-128.
- **Granpchamp G., La Manufacture. Annecy Municipal, 1978. p. 13-14.**
Granpchamp G., **La Manufacture. Annecy Municipal**, 1978. p. 13-14.
- **Laeuffer P., La manufacture d'Annecy. Bulletin de l'ESPI, 1999.**
Laeuffer P., **La manufacture d'Annecy. Bulletin de l'ESPI**, 1999.
- **Molinier M., L'implantation des établissements Duport à Annecy au début du Premier Empire, 1804-1805. TER, 1979.**
Molinier M., **L'implantation des établissements Duport à Annecy au début du Premier Empire, 1804-1805. TER**, 1979.
- **Veyret-Verner G., L'industrie textile dans les Hautes Alpes. Revue de Géographie Alpine, 1939. p. 625-646.**
Veyret-Verner G., **L'industrie textile dans les Hautes Alpes. Revue de Géographie Alpine**, 1939. p. 625-646.

Annexe 1

Généralement implantée dans des secteurs agricoles, les usines textiles peuvent profiter de l'abondance de la matière première. La construction de cette usine « pensionnat » permet de canaliser le Thiou à ce niveau par une île qui forme les contreforts solides d'un barrage régulé par deux canaux de fuite. Ainsi créée, la prise d'eau offre une chute de quatre mètres de dénivellation, soit quatre fois supérieure à celle de la Manufacture de Saint-Claire à Annecy. Pour se faire, les propriétaires décident d'ouvrir un canal sur une parcelle séparant l'ancien battoir appartenant aux révérendes soeurs de la Petite Visitation et les battoirs et moulins appartenant aux révérendes dames de Sainte-Catherine en 1730. Un canal est donc creusé séparant définitivement le bâtiment fondé par les révérendes dames de Sainte-Catherine de la rive droite du Thiou. Ce point d'appui permet l'aménagement d'un déversoir de cent mètres parallèle aux berges. L'action d'une triple vanne permet la régulation du réservoir. En période de crue ce dispositif permet d'évacuer jusqu'à quinze mètres cubes d'eau.

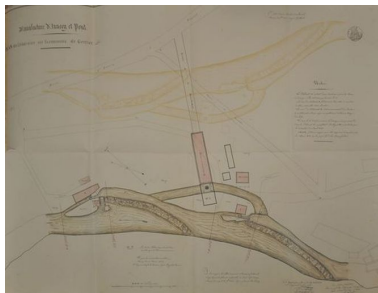
La Manufacture d'Annecy et Pont décide alors de remplacer le grand tissage par une turbine partielle pour augmenter le nombre de métiers à tisser. Les nouveaux moteurs hydrauliques développent alors une puissance comparable aux trois anciennes roues. Les propriétaires paient alors une redevance annuelle de 22 livres et 50 centimes pour chaque cheval vapeur développé par les nouveaux équipements.

Dans les années 1860, la modernisation passe par la construction d'un nouveau tissage. De plain pied et éclairé par un système de sheds, cette halle reprend les avancées développées dans les usines textiles européennes. De nouveaux bâtiments complètent le site comme le bureau, le magasin de tissu, la chaufferie, le local de la machine à vapeur, les entrepôts et la maison du directeur. En 1908, le divorce entre la Manufacture Pont de Lombardie et celle d'Annecy est consommé. Le directoire pousse alors à la modernisation des sites d'Annecy et de Cran. Mais c'est surtout l'essor des grandes usines du nord de la France qui fascinent les concepteurs du site. Répondant aux principes de production de son temps, la fabrique se développe, consommant la totalité de ses réserves foncières. Le site originel tourné autour du bâtiment central, laisse place à une grande halle de pleins pieds.

Illustrations



Copie du Cadastre français de la commune de Gevrier, feuille n°2. Plan. Archives départementales de la Haute-Savoie © Archives départementales de la Haute-Savoie. 1 Fi 204
Phot. Samir Mahfoudi
IVR82_20107403064NUCA



Plan des usines sises sur la commune de Gevrier, 16 juillet 1842. Plan. Archives départementales de la Haute-Savoie © Archives départementales de la Haute-Savoie. 10 FS 218
Phot. Samir Mahfoudi
IVR82_20107403065NUCA



Vue axonométrique, le nouveau centre ville de Cran-Gevrier. Illustration. Archives municipales de Cran-Gevrier © Archives municipales de Cran-Gevrier. Dossier Tissage de Cran
Phot. Samir Mahfoudi, Autr. Association Cran au File de l'Eau
IVR82_20107403066NUCA



Axonométrie du projet de centre-ville. Illustration. Archives municipales de Cran-Gevrier © Archives municipales de Cran-Gevrier. Dossier Tissage de Cran
Phot. Samir Mahfoudi, Autr. Association Cran au File de l'Eau
IVR82_20107403067NUCA



Elévation nord-est du bâtiment secondaire
Phot. Samir Mahfoudi, Autr. Association Cran au File de l'Eau
IVR82_20107400523NUCA



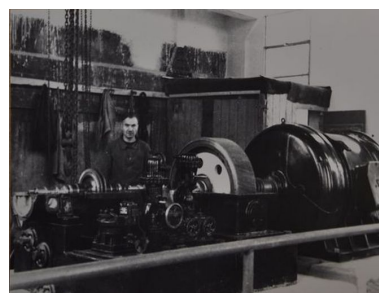
Terrains du tissage qui permettront la création du centre ville Chorus.
Photo. Archives municipales de Cran-Gevrier © Archives municipales de Cran-Gevrier. Dossier Tissage de Cran
Phot. Samir Mahfoudi, Autr. Association Cran au File de l'Eau
IVR82_20107403068NUCA



Vue aérienne des Tissages de Cran. Photo. Archives



Vue prise depuis Beauregard dans les années 1950. Photo. Archives municipales de Cran-Gevrier ©



Vue intérieure de la salle des machines avec la turbine.
Phot. Samir Mahfoudi, Autr. Association Cran au File de l'Eau

municipales de Cran-Gevrier ©
Archives municipales de Cran-
Gevrier. Dossier Tissage de Cran
Phot. Samir Mahfoudi, Autr.
Association Cran au File de l'Eau
IVR82_20107403070NUCA



Bâtiment et cheminée des tissages,
janvier 1886. Photo. Archives
municipales de Cran-Gevrier ©
Archives municipales de Cran-
Gevrier. Dossier Tissage de Cran
Phot. Samir Mahfoudi, Autr.
Association Cran au File de l'Eau
IVR82_20107403073NUCA

Archives municipales de Cran-
Gevrier. Dossier Tissage de Cran
Phot. Samir Mahfoudi, Autr.
Association Cran au File de l'Eau
IVR82_20107403069NUCA



Logements ouvriers, 15 janvier
1886. Photo. Archives municipales
de Cran-Gevrier © Archives
municipales de Cran-Gevrier.
Dossier Tissage de Cran
Phot. Samir Mahfoudi, Autr.
Association Cran au File de l'Eau
IVR82_20107403074NUCA

Photo. Archives municipales
de Cran-Gevrier © Archives
municipales de Cran-Gevrier.
Dossier Tissage de Cran
Phot. Samir Mahfoudi, Autr.
Association Cran au File de l'Eau
IVR82_20107403071NUCA



L'arrière des bâtiments des Tissages,
janvier 1886. Photo. Archives
municipales de Cran-Gevrier ©
Archives municipales de Cran-
Gevrier. Dossier Tissage de Cran
Phot. Samir Mahfoudi, Autr.
Association Cran au File de l'Eau
IVR82_20107403075NUCA



Le dégrilleur toujours installé sur
l'île, janvier 1966. Photo. Archives
municipales de Cran-Gevrier ©
Archives municipales de Cran-
Gevrier. Dossier Tissage de Cran
Phot. Samir Mahfoudi, Autr.
Association Cran au File de l'Eau
IVR82_20107403076NUCA



Vue d'ensemble de l'île des
tissages. Photo. Archives
municipales de Cran-Gevrier ©
Archives municipales de Cran-
Gevrier. Dossier Tissage de Cran
Phot. Samir Mahfoudi, Autr.
Association Cran au File de l'Eau
IVR82_20107403077NUCA



Vue d'en haut du dégrilleur.
Photo. Archives municipales
de Cran-Gevrier © Archives
municipales de Cran-Gevrier.
Dossier Tissage de Cran
Phot. Samir Mahfoudi, Autr.
Association Cran au File de l'Eau
IVR82_20107403078NUCA



L'île des tissages, au fond, le Pont de Gevrier. Photo. Archives municipales de Cran-Gevrier © Archives municipales de Cran-Gevrier. Dossier Tissage de Cran
Phot. Samir Mahfoudi, Autr. Association Cran au File de l'Eau
IVR82_20107403079NUCA



Le cercle de l'eau après réfection de la réfection de la prise d'eau. Photo. Archives municipales de Cran-Gevrier © Archives municipales de Cran-Gevrier. Dossier Tissage de Cran
Phot. Samir Mahfoudi, Autr. Association Cran au File de l'Eau
IVR82_20107403080NUCA



Seuil situé en amont du cercle de l'eau
Phot. Samir Mahfoudi,
Autr. Samir Mahfoudi
IVR82_20107403081NUCA



Autre vue du barrage formant un bassin de retenue
Phot. Samir Mahfoudi,
Autr. Samir Mahfoudi
IVR82_20107403082NUCA



Vue des tissages depuis l'école René Cassin, 1984-1896. Photo. Archives municipales de Cran-Gevrier © Archives municipales de Cran-Gevrier. Dossier Tissage de Cran
Phot. Samir Mahfoudi, Autr. Association Cran au File de l'Eau
IVR82_20107403072NUCA



Vue du parc du cercle de l'eau
Phot. Samir Mahfoudi,
Autr. Samir Mahfoudi
IVR82_20107403083NUCA



Vue d'ensemble d'une partie du quartier Chorus
Phot. Samir Mahfoudi,
Autr. Samir Mahfoudi



Barrage mobile captant les eaux du canal
Phot. Samir Mahfoudi,
Autr. Samir Mahfoudi



Jeu de trois vannes du barrage mobile
Phot. Samir Mahfoudi,
Autr. Samir Mahfoudi
IVR82_20107403086NUCA

IVR82_20107403084NUCA



Double canal protégeant
l'île des anciens tissages
Phot. Samir Mahfoudi,
Autr. Samir Mahfoudi
IVR82_20107403087NUCA

IVR82_20107403085NUCA



Vue générale
Phot. Samir Mahfoudi,
Autr. Samir Mahfoudi
IVR82_20107403088NUCA



Ancien générateur des Tissages
Phot. Samir Mahfoudi,
Autr. Samir Mahfoudi
IVR82_20107403089NUCA



Anciens composants alimentant
la turbine des Tissages
Phot. Samir Mahfoudi,
Autr. Samir Mahfoudi
IVR82_20107403090NUCA

Dossiers liés

Dossiers de synthèse :

Patrimoine hydraulique de la Haute-Savoie : présentation de l'étude (IA74000972) Rhône-Alpes, Haute-Savoie, Haute-Savoie

Oeuvre(s) contenue(s) :

Oeuvre(s) en rapport :

Paysage du bassin-versant du Fier (IA74001054) Rhône-Alpes, Haute-Savoie, Haute-Savoie

Paysage du bassin-versant du Lac d'Annecy (IA74001089) Rhône-Alpes, Haute-Savoie, Haute-Savoie

Auteur(s) du dossier : Samir Mahfoudi

Copyright(s) : © Région Rhône-Alpes, Inventaire général du patrimoine culturel ; © Assemblée des Pays de Savoie



Copie du Cadastre français de la commune de Gevrier, feuille n°2. Plan. Archives départementales de la Haute-Savoie
© Archives départementales de la Haute-Savoie. 1 Fi 204

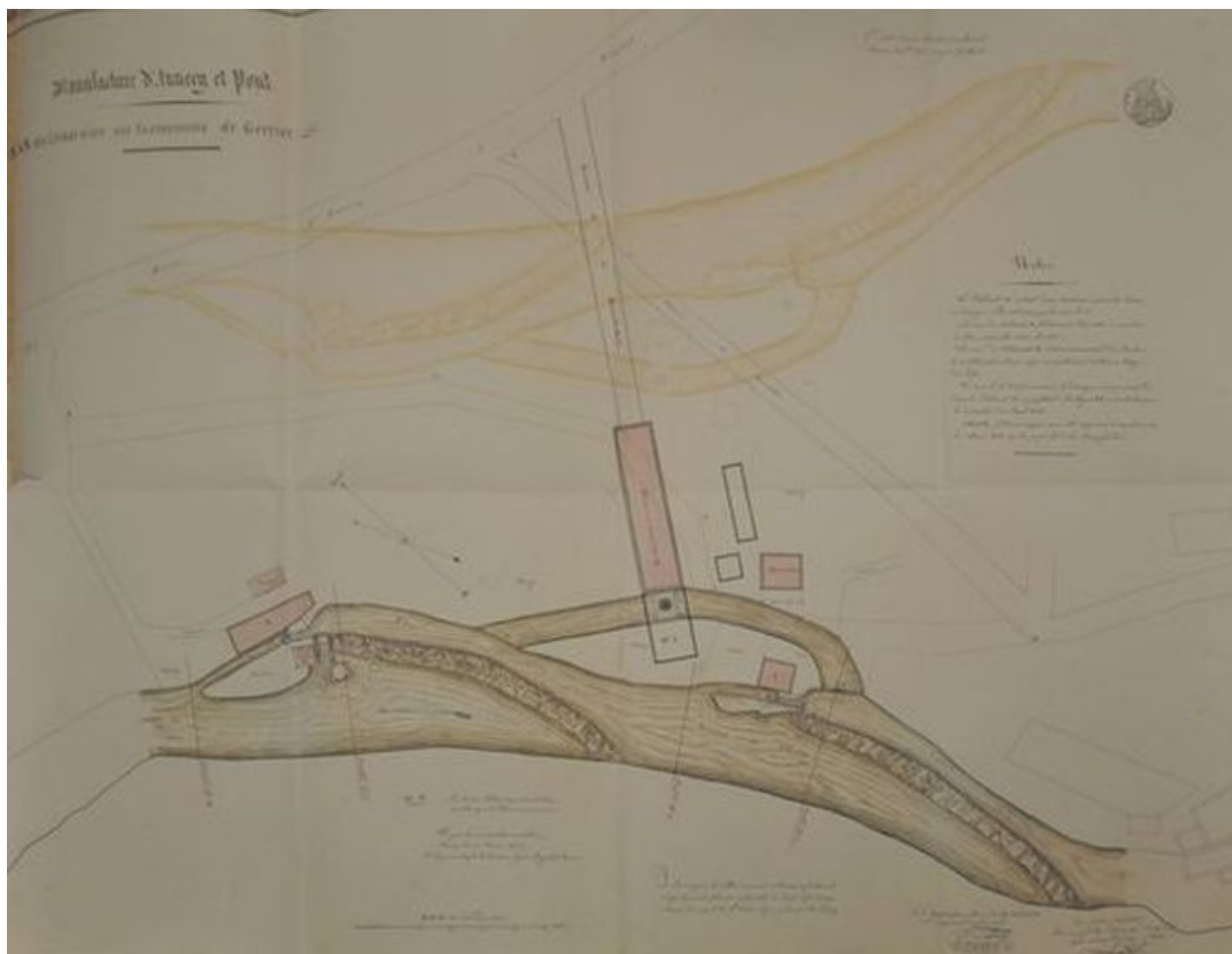
Référence du document reproduit :

- **Copie du Cadastre français de la commune de Gevrier, feuille n°2Plan**
Copie du Cadastre français de la commune de Gevrier, feuille n°2Plan
AD Haute-Savoie : 1 Fi 204

IVR82_20107403064NUCA

Auteur de l'illustration : Samir Mahfoudi

© Région Rhône-Alpes, Inventaire général du patrimoine culturel ; © Assemblée des Pays de Savoie
reproduction soumise à autorisation du titulaire des droits d'exploitation



Plan des usines sises sur la commune de Gevrier, 16 juillet 1842. Plan. Archives départementales de la Haute-Savoie © Archives départementales de la Haute-Savoie. 10 FS 218

Référence du document reproduit :

- **Manufacture d'Anancy et Pont, plan des usines sises sur la commune de Gevrier, 1:500, 16 juillet**
Manufacture d'Anancy et Pont, plan des usines sises sur la commune de Gevrier, 1:500, 16 juillet 1842 Plan
AD Haute-Savoie : 10 FS 218

IVR82_20107403065NUCA

Auteur de l'illustration : Samir Mahfoudi

© Région Rhône-Alpes, Inventaire général du patrimoine culturel ; © Assemblée des Pays de Savoie
reproduction soumise à autorisation du titulaire des droits d'exploitation



Vue axonométrique, le nouveau centre ville de Cran-Gevrier . Illustration. Archives municipales de Cran-Gevrier ©
Archives municipales de Cran-Gevrier. Dossier Tissage de Cran

Référence du document reproduit :

- **Vue axonométrique, le nouveau centre ville de Cran-Gevrier à la recherche d'une identité au bord du**
Vue axonométrique, le nouveau centre ville de Cran-Gevrier à la recherche d'une identité au bord du Thiou,
n.p.Illustration
AC Cran-Gervier : Dossier Tissage de Cran

IVR82_20107403066NUCA

Auteur de l'illustration : Samir Mahfoudi

Auteur du document reproduit : Association Cran au File de l'Eau

© Région Rhône-Alpes, Inventaire général du patrimoine culturel ; © Assemblée des Pays de Savoie
reproduction soumise à autorisation du titulaire des droits d'exploitation



Axonométrie du projet de centre-ville. Illustration. Archives municipales de Cran-Gevrier © Archives municipales de Cran-Gevrier. Dossier Tissage de Cran

Référence du document reproduit :

- **Axonométrie du projet de centre-ville, n.p.Illustration**
Axonométrie du projet de centre-ville, n.p.Illustration
AC Cran-Gervier : Dossier Tissage de Cran

IVR82_20107403067NUCA

Auteur de l'illustration : Samir Mahfoudi

Auteur du document reproduit : Association Cran au File de l'Eau

© Région Rhône-Alpes, Inventaire général du patrimoine culturel ; © Assemblée des Pays de Savoie
reproduction soumise à autorisation du titulaire des droits d'exploitation



Elévation nord-est du bâtiment secondaire

Référence du document reproduit :

- **Vue de la filature côté Thiou, n.p.Photo**
Vue de la filature côté Thiou, n.p.Photo
AC Cran-Gervier

IVR82_20107400523NUCA

Auteur de l'illustration : Samir Mahfoudi

Auteur du document reproduit : Association Cran au File de l'Eau

© Région Rhône-Alpes, Inventaire général du patrimoine culturel ; © Assemblée des Pays de Savoie
reproduction soumise à autorisation du titulaire des droits d'exploitation



Terrains du tissage qui permettront la création du centre ville Chorus. Photo. Archives municipales de Cran-Gevrier © Archives municipales de Cran-Gevrier. Dossier Tissage de Cran

Référence du document reproduit :

- **Photographie montrant l'immensité des terrains du tissage qui permettront la création du centre**
Photographie montrant l'immensité des terrains du tissage qui permettront la création du centre ville Chorus,
n.p.Photo
AC Cran-Gervier : Dossier Tissage de Cran

IVR82_20107403068NUCA

Auteur de l'illustration : Samir Mahfoudi

Auteur du document reproduit : Association Cran au File de l'Eau

© Région Rhône-Alpes, Inventaire général du patrimoine culturel ; © Assemblée des Pays de Savoie
reproduction soumise à autorisation du titulaire des droits d'exploitation



Vue aérienne des Tissages de Cran. Photo. Archives municipales de Cran-Gevrier © Archives municipales de Cran-Gevrier. Dossier Tissage de Cran

Référence du document reproduit :

- **Vue aérienne des Tissages de Cran, n.p.Photo**
Vue aérienne des Tissages de Cran, n.p.Photo
AC Cran-Gevrier : Dossier Tissage de Cran

IVR82_20107403070NUCA

Auteur de l'illustration : Samir Mahfoudi

Auteur du document reproduit : Association Cran au File de l'Eau

© Région Rhône-Alpes, Inventaire général du patrimoine culturel ; © Assemblée des Pays de Savoie
reproduction soumise à autorisation du titulaire des droits d'exploitation



Vue prise depuis Beauregard dans les années 1950. Photo. Archives municipales de Cran-Gevrier © Archives municipales de Cran-Gevrier. Dossier Tissage de Cran

Référence du document reproduit :

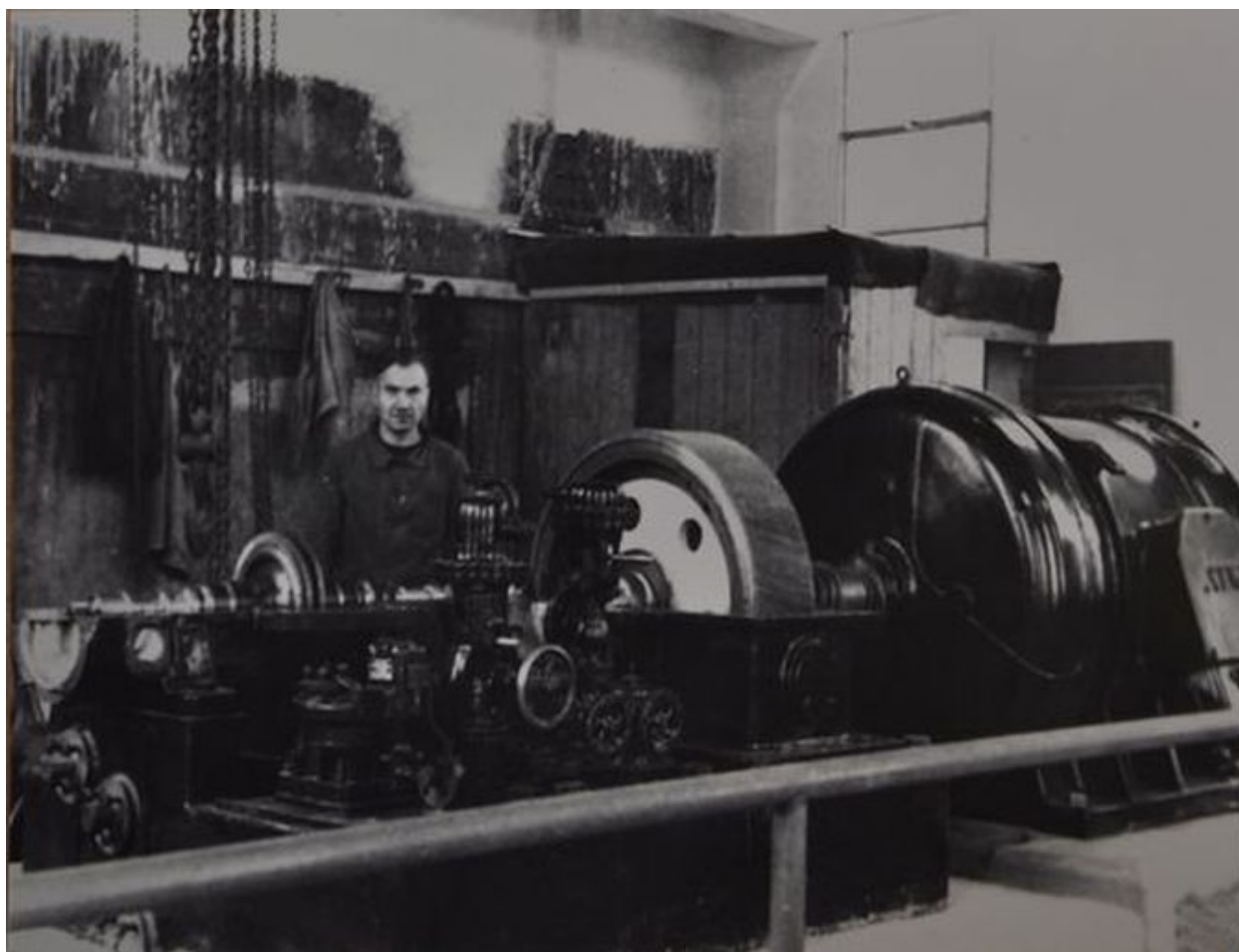
- **Les Tissages, au second plan, derrière l'usine les papétries de Cran, vue prise depuis Beauregard**
Les Tissages, au second plan, derrière l'usine les papétries de Cran, vue prise depuis Beauregard dans les années 1950Photo
AC Cran-Gervier : Dossier Tissage de Cran

IVR82_20107403069NUCA

Auteur de l'illustration : Samir Mahfoudi

Auteur du document reproduit : Association Cran au File de l'Eau

© Région Rhône-Alpes, Inventaire général du patrimoine culturel ; © Assemblée des Pays de Savoie
reproduction soumise à autorisation du titulaire des droits d'exploitation



Vue intérieure de la salle des machines avec la turbine. Photo. Archives municipales de Cran-Gevrier © Archives municipales de Cran-Gevrier. Dossier Tissage de Cran

Référence du document reproduit :

- **Vue intérieure de la salle des machines avec la turbine, n.p.Photo**
Vue intérieure de la salle des machines avec la turbine, n.p.Photo
AC Cran-Gevrier : Dossier Tissage de Cran

IVR82_20107403071NUCA

Auteur de l'illustration : Samir Mahfoudi

Auteur du document reproduit : Association Cran au File de l'Eau

© Région Rhône-Alpes, Inventaire général du patrimoine culturel ; © Assemblée des Pays de Savoie
reproduction soumise à autorisation du titulaire des droits d'exploitation



Bâtiment et cheminée des tissages, janvier 1886. Photo. Archives municipales de Cran-Gevrier © Archives municipales de Cran-Gevrier. Dossier Tissage de Cran

Référence du document reproduit :

- **Vue des tissages, au premier plan: bâtiment et cheminée des tissages, au milieu: le Thiou, au fond:**
Vue des tissages, au premier plan: bâtiment et cheminée des tissages, au milieu: le Thiou, au fond: bâtiment de l'école René Cassin construit en 1968, janvier 1886.Photo
AC Cran-Gervier : Dossier Tissage de Cran

IVR82_20107403073NUCA

Auteur de l'illustration : Samir Mahfoudi

Auteur du document reproduit : Association Cran au File de l'Eau

© Région Rhône-Alpes, Inventaire général du patrimoine culturel ; © Assemblée des Pays de Savoie
reproduction soumise à autorisation du titulaire des droits d'exploitation



Logements ouvriers, 15 janvier 1886. Photo. Archives municipales de Cran-Gevrier © Archives municipales de Cran-Gevrier. Dossier Tissage de Cran

Référence du document reproduit :

- **Vue des tissages, logements ouvriers, 15 janvier 1886.Photo**
Vue des tissages, logements ouvriers, 15 janvier 1886.Photo
AC Cran-Gevrier : Dossier Tissage de Cran

IVR82_20107403074NUCA

Auteur de l'illustration : Samir Mahfoudi

Auteur du document reproduit : Association Cran au File de l'Eau

© Région Rhône-Alpes, Inventaire général du patrimoine culturel ; © Assemblée des Pays de Savoie
reproduction soumise à autorisation du titulaire des droits d'exploitation



L'arrière des bâtiments des Tissages, janvier 1986. Photo. Archives municipales de Cran-Gevrier © Archives municipales de Cran-Gevrier. Dossier Tissage de Cran

Référence du document reproduit :

- **L'arrière des bâtiments des Tissages, au milieu: le dégrilleur toujours installé sur l'île, janvier**
L'arrière des bâtiments des Tissages, au milieu: le dégrilleur toujours installé sur l'île, janvier 1986. Photo
AC Cran-Gervier : Dossier Tissage de Cran

IVR82_20107403075NUCA

Auteur de l'illustration : Samir Mahfoudi

Auteur du document reproduit : Association Cran au File de l'Eau

© Région Rhône-Alpes, Inventaire général du patrimoine culturel ; © Assemblée des Pays de Savoie
reproduction soumise à autorisation du titulaire des droits d'exploitation



Le dégrilleur toujours installé sur l'île, janvier 1966. Photo. Archives municipales de Cran-Gevrier © Archives municipales de Cran-Gevrier. Dossier Tissage de Cran

Référence du document reproduit :

- **L'arrière des bâtiments des Tissages, au milieu: le dégrilleur toujours installé sur l'île, janvier**
L'arrière des bâtiments des Tissages, au milieu: le dégrilleur toujours installé sur l'île, janvier 1966. Photo
AC Cran-Gervier : Dossier Tissage de Cran

IVR82_20107403076NUCA

Auteur de l'illustration : Samir Mahfoudi

Auteur du document reproduit : Association Cran au File de l'Eau

© Région Rhône-Alpes, Inventaire général du patrimoine culturel ; © Assemblée des Pays de Savoie
reproduction soumise à autorisation du titulaire des droits d'exploitation



Vue d'ensemble de l'île des tissages. Photo. Archives municipales de Cran-Gevrier © Archives municipales de Cran-Gevrier. Dossier Tissage de Cran

Référence du document reproduit :

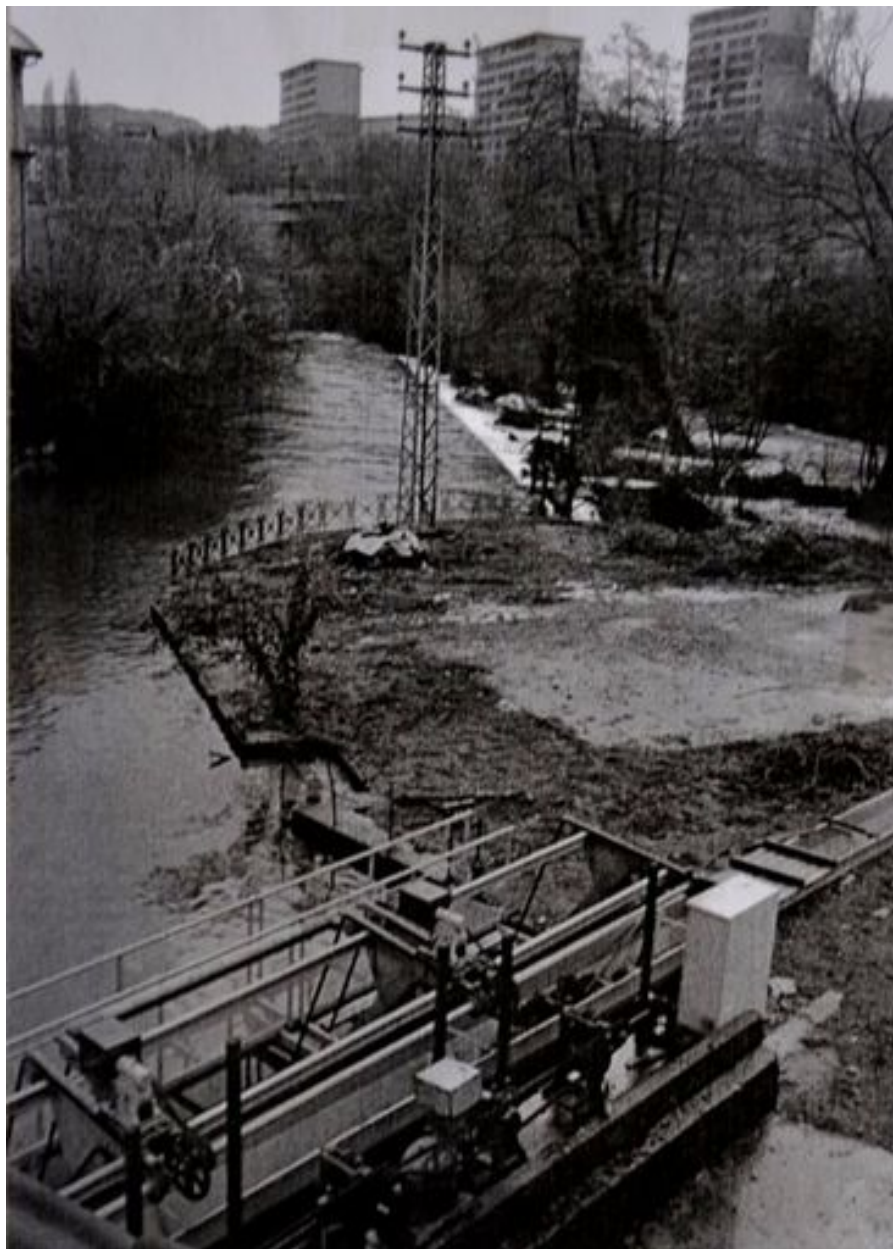
- **Vue d'en haut du dégrilleur, vue d'ensemble de l'île des tissages, au fond, les collines de Gevrier**
Vue d'en haut du dégrilleur, vue d'ensemble de l'île des tissages, au fond, les collines de Gevrier avec le quartier Beauregard, janvier 1986.Photo
AC Cran-Gevrier : Dossier Tissage de Cran

IVR82_20107403077NUCA

Auteur de l'illustration : Samir Mahfoudi

Auteur du document reproduit : Association Cran au File de l'Eau

© Région Rhône-Alpes, Inventaire général du patrimoine culturel ; © Assemblée des Pays de Savoie
reproduction soumise à autorisation du titulaire des droits d'exploitation



Vue d'en haut du dégrilleur. Photo. Archives municipales de Cran-Gevrier © Archives municipales de Cran-Gevrier.
Dossier Tissage de Cran

Référence du document reproduit :

- **Vue d'en haut du dégrilleur, vue d'ensemble de l'île des tissages, au fond, les collines de Gevrier**
Vue d'en haut du dégrilleur, vue d'ensemble de l'île des tissages, au fond, les collines de Gevrier avec le quartier Beauregard, janvier 1986.Photo
AC Cran-Gervier : Dossier Tissage de Cran

IVR82_20107403078NUCA

Auteur de l'illustration : Samir Mahfoudi

Auteur du document reproduit : Association Cran au File de l'Eau

© Région Rhône-Alpes, Inventaire général du patrimoine culturel ; © Assemblée des Pays de Savoie
reproduction soumise à autorisation du titulaire des droits d'exploitation



L'île des tissages, au fond, le Pont de Gevrier. Photo. Archives municipales de Cran-Gevrier © Archives municipales de Cran-Gevrier. Dossier Tissage de Cran

Référence du document reproduit :

- **L'île des Tissages, au fond, le Pont de Gevrier, janvier 1986.Photo**
L'île des Tissages, au fond, le Pont de Gevrier, janvier 1986.Photo
AC Cran-Gevrier : Dossier Tissage de Cran

IVR82_20107403079NUCA

Auteur de l'illustration : Samir Mahfoudi

Auteur du document reproduit : Association Cran au File de l'Eau

© Région Rhône-Alpes, Inventaire général du patrimoine culturel ; © Assemblée des Pays de Savoie
reproduction soumise à autorisation du titulaire des droits d'exploitation



Le cercle de l'eau après réfection de la réfection de la prise d'eau. Photo. Archives municipales de Cran-Gevrier © Archives municipales de Cran-Gevrier. Dossier Tissage de Cran

Référence du document reproduit :

- **Le cercle de l'eau après réfection de la réfection de la prise d'eau des Tissages, n.p.Photo**
Le cercle de l'eau après réfection de la réfection de la prise d'eau des Tissages, n.p.Photo
AC Cran-Gervier : Dossier Tissage de Cran

IVR82_20107403080NUCA

Auteur de l'illustration : Samir Mahfoudi

Auteur du document reproduit : Association Cran au File de l'Eau

© Région Rhône-Alpes, Inventaire général du patrimoine culturel ; © Assemblée des Pays de Savoie
reproduction soumise à autorisation du titulaire des droits d'exploitation



Seuil situé en amont du cercle de l'eau

Référence du document reproduit :

- **Seuil situé en amont du cercle de l'eau formant un bassin de retenue avec massifs du trop plein en**
Seuil situé en amont du cercle de l'eau formant un bassin de retenue avec massifs du trop plein en bétonPhoto
CAH Haute-Savoie

IVR82_20107403081NUCA

Auteur de l'illustration : Samir Mahfoudi

Auteur du document reproduit : Samir Mahfoudi

© Région Rhône-Alpes, Inventaire général du patrimoine culturel ; © Assemblée des Pays de Savoie
reproduction soumise à autorisation du titulaire des droits d'exploitation



Autre vue du barrage formant un bassin de retenue

Référence du document reproduit :

- **Autre vue du barrage formant un bassin de retenue**Photo
Autre vue du barrage formant un bassin de retenuePhoto
CAH Haute-Savoie

IVR82_20107403082NUCA

Auteur de l'illustration : Samir Mahfoudi

Auteur du document reproduit : Samir Mahfoudi

© Région Rhône-Alpes, Inventaire général du patrimoine culturel ; © Assemblée des Pays de Savoie
reproduction soumise à autorisation du titulaire des droits d'exploitation



Vue des tissages depuis l'école René Cassin, 1984-1896. Photo. Archives municipales de Cran-Gevrier © Archives municipales de Cran-Gevrier. Dossier Tissage de Cran

Référence du document reproduit :

- **Vue des tissages depuis l'école René Cassin, 1984-1896.Photo**
Vue des tissages depuis l'école René Cassin, 1984-1896.Photo
AC Cran-Gervier : Dossier Tissage de Cran

IVR82_20107403072NUCA

Auteur de l'illustration : Samir Mahfoudi

Auteur du document reproduit : Association Cran au File de l'Eau

© Région Rhône-Alpes, Inventaire général du patrimoine culturel ; © Assemblée des Pays de Savoie
reproduction soumise à autorisation du titulaire des droits d'exploitation



Vue du parc du cercle de l'eau

Référence du document reproduit :

- **Vue du parc du cercle de l'eau**Photo
Vue du parc du cercle de l'eauPhoto
CAH Haute-Savoie

IVR82_20107403083NUCA

Auteur de l'illustration : Samir Mahfoudi

Auteur du document reproduit : Samir Mahfoudi

© Région Rhône-Alpes, Inventaire général du patrimoine culturel ; © Assemblée des Pays de Savoie
reproduction soumise à autorisation du titulaire des droits d'exploitation



Vue d'ensemble d'une partie du quartier Chorus

Référence du document reproduit :

- **Vue d'ensemble d'une partie du quartier Chorus prise depuis le canal de dérivation du Thiou**Photo
Vue d'ensemble d'une partie du quartier Chorus prise depuis le canal de dérivation du ThiouPhoto
CAH Haute-Savoie

IVR82_20107403084NUCA

Auteur de l'illustration : Samir Mahfoudi

Auteur du document reproduit : Samir Mahfoudi

© Région Rhône-Alpes, Inventaire général du patrimoine culturel ; © Assemblée des Pays de Savoie
reproduction soumise à autorisation du titulaire des droits d'exploitation



Barrage mobile captant les eaux du canal

Référence du document reproduit :

- **Barrage mobile captant les eaux du canal de dérivation du Thiou**Photo
Barrage mobile captant les eaux du canal de dérivation du ThiouPhoto
CAH Haute-Savoie

IVR82_20107403085NUCA

Auteur de l'illustration : Samir Mahfoudi

Auteur du document reproduit : Samir Mahfoudi

© Région Rhône-Alpes, Inventaire général du patrimoine culturel ; © Assemblée des Pays de Savoie
reproduction soumise à autorisation du titulaire des droits d'exploitation



Jeu de trois vannes du barrage mobile

Référence du document reproduit :

- **Jeu de trois vannes du barrage mobile**Photo
Jeu de trois vannes du barrage mobilePhoto
CAH Haute-Savoie

IVR82_20107403086NUCA

Auteur de l'illustration : Samir Mahfoudi

Auteur du document reproduit : Samir Mahfoudi

© Région Rhône-Alpes, Inventaire général du patrimoine culturel ; © Assemblée des Pays de Savoie
reproduction soumise à autorisation du titulaire des droits d'exploitation



Double canal protégeant l'île des anciens tissages

Référence du document reproduit :

- **Double canal protégeant l'île des anciens tissages**Photo
Double canal protégeant l'île des anciens tissagesPhoto
CAH Haute-Savoie

IVR82_20107403087NUCA

Auteur de l'illustration : Samir Mahfoudi

Auteur du document reproduit : Samir Mahfoudi

© Région Rhône-Alpes, Inventaire général du patrimoine culturel ; © Assemblée des Pays de Savoie
reproduction soumise à autorisation du titulaire des droits d'exploitation



Vue générale

Référence du document reproduit :

- **Cheminée de section ronde, vestiges de l'ancienne centrale thermique et de la chaufferie des**
Cheminée de section ronde, vestiges de l'ancienne centrale thermique et de la chaufferie des TissagesPhoto
CAH Haute-Savoie

IVR82_20107403088NUCA

Auteur de l'illustration : Samir Mahfoudi

Auteur du document reproduit : Samir Mahfoudi

© Région Rhône-Alpes, Inventaire général du patrimoine culturel ; © Assemblée des Pays de Savoie
reproduction soumise à autorisation du titulaire des droits d'exploitation



Ancien générateur des Tissages

Référence du document reproduit :

- **Ancien générateur des Tissages**Photo
Ancien générateur des TissagesPhoto
CAH Haute-Savoie

IVR82_20107403089NUCA

Auteur de l'illustration : Samir Mahfoudi

Auteur du document reproduit : Samir Mahfoudi

© Région Rhône-Alpes, Inventaire général du patrimoine culturel ; © Assemblée des Pays de Savoie
reproduction soumise à autorisation du titulaire des droits d'exploitation



Anciens composants alimentant la turbine des Tissages

Référence du document reproduit :

- **Anciens composants alimentant la turbine des Tissages**Photo
Anciens composants alimentant la turbine des TissagesPhoto
CAH Haute-Savoie

IVR82_20107403090NUCA

Auteur de l'illustration : Samir Mahfoudi

Auteur du document reproduit : Samir Mahfoudi

© Région Rhône-Alpes, Inventaire général du patrimoine culturel ; © Assemblée des Pays de Savoie
reproduction soumise à autorisation du titulaire des droits d'exploitation