



Rhône-Alpes, Rhône

Lyon 2e

Confluent

36, 37, 38, 39 quai Perrache , 28, 34 cours Bayard , 37, 39, 41, 43 rue Casimir Périer , 63, 65, 67, 69, 71, 73,
75 rue Delandine

Cité HBM dite Cité Perrache, actuellement HLM

Références du dossier

Numéro de dossier : IA69000393

Date de l'enquête initiale : 2001

Date(s) de rédaction : 2001

Cadre de l'étude : inventaire topographique Inventaire de la Ville de Lyon, enquête thématique régionale Patrimoine industriel

Degré d'étude : étudié

Désignation

Dénomination : cité

Précision sur la dénomination : cité d'habitations à bon marché

Appellation : cité Perrache

Destinations successives : actuellement HLM

Parties constituantes non étudiées : cour, pergola, boutique

Compléments de localisation

Milieu d'implantation : en ville

Références cadastrales : 1999. BD 54, 109

Historique

Les abattoirs ayant été transférés de Perrache à Gerland, la municipalité envisagea en 1928 d'utiliser la parcelle sur laquelle ils se trouvaient pour y élever des immeubles de logements sociaux, avec bains-douches et lavoirs. La loi Loucheur, qui venait d'être votée, prévoyait la construction de 200 000 logements HBM sur 5 ans, l'Etat accordant d'importants prêts aux Offices et sociétés de constructions diverses dans le cadre de programmes établis en commun. Les bains-douches n'entrant pas dans le cadre de la loi Loucheur, ils furent financés par la municipalité seule. La Ville lança en juin 1929 un concours entre architectes lyonnais ; le projet intitulé "Standard", proposé par Victor-Adrien Robert et Jean Marin, fut retenu, selon le principe que pour construire économiquement des habitations offrant le maximum de bien-être, il faut les établir sur le même type. En 1930 la Ville céda le terrain à l'Office pour la moitié de son prix, ainsi que la loi l'y autorisait. En 1932 la procédure d'adjudication désigna la société coopérative l'Avenir pour la réalisation des deux lots formant le projet. La construction se déroula de 1932 à 1934 pour les logements tandis que les bains-douches furent achevés en 1935. Les 15 immeubles construits comprenaient 281 logements, répartis entre 50 1pièce, 67 2 pièces, 118 3 pièces et 48 4 pièces, et 11 magasins ; compte-tenu de la construction des bains-douches, les appartements n'avaient pas de salles de bain. Depuis, plusieurs campagnes de travaux ont été menées : installation d'ascenseurs, suppression de certains bancs et pergolas dans les cours (1970-1971), réfection des enduits de façade (1970) et des terrasses (1975-1977), réhabilitation entre 1992 et 1994 (création de salles de bain). L'ensemble est géré par l'OPAC du Grand Lyon.

Période(s) principale(s) : 2e quart 20e siècle

Période(s) secondaire(s) : 4e quart 20e siècle

Dates : 1929 (daté par source)

Auteur(s) de l'oeuvre : Victor-Adrien Robert (architecte, attribution par source), Jean Marin (architecte, attribution par source)

Description

Ensemble comprenant 8 bâtiments, 7 affectés aux logements et un abritant des bains-douches municipaux et la chaufferie. La cité occupe l'ensemble d'un îlot ; les bâtiments se répartissent de façon symétrique par rapport à l'allée centrale sud - nord, fermée à l'extrémité nord par le bâtiment des bains-douches. La cité, de type modulaire, comprend 3 types de bâtiments différents : 5 bâtiments en H, avec angles arrondis à une extrémité (quai Perrache, rue Casimir-Perrier), 2 bâtiments à angles arrondis mitoyens à l'ouest et à l'est du bâtiment des bains-douches, et un bâtiment sur la rue Delandine avec deux corps perpendiculaires sur la cour : ce dernier bâtiment a un escalier hors-oeuvre sur cour. Les cages d'escaliers qui étaient prévues ouvertes ont été fermées. La cité se caractérise par le traitement en arrondi des angles de rues et par les toits terrasses.

Éléments descriptifs

Matériau(x) du gros-oeuvre, mise en oeuvre et revêtement : béton ; résidu industriel en gros oeuvre ; béton armé

Matériau(x) de couverture : ciment en couverture

Plan : plan régulier

Étage(s) ou vaisseau(x) : 5 étages carrés

Élévations extérieures : élévation ordonnancée

Type(s) de couverture : terrasse

Escaliers : escalier dans-oeuvre : escalier tournant à retours sans jour, en maçonnerie ; escalier hors-oeuvre : escalier tournant à retours sans jour, en maçonnerie

Autres organes de circulations : ascenseur

Typologies et état de conservation

Typologies : ensemble d'immeubles à cour commune

État de conservation : bon état

Dimensions

Mesures : h : 2 150 cm ; h : 2 150 cm ; h : 2 130 cm ; h : 2 135 cm ; h : 2 125 cm

Statut, intérêt et protection

2150 h (37, 41, 43 rue Casimir-Perrier) ; 2150 h (quai Perrache) ; 2130 h (cours Bayard) ; 2135 h (63 rue Delandine) ; 2125 h (67-75 rue Delandine)

Statut de la propriété : propriété publique

Références documentaires

Documents d'archive

- **AC Lyon. 0432 WP 017. Habitations à bon marché. H.B.M. quai Perrache. Travaux de constructions.**
AC Lyon. 0432 WP 017. Habitations à bon marché. H.B.M. quai Perrache. Travaux de constructions.
1932
- **A. OPAC Rive gauche, Lyon : dossier sur le groupe Perrache.**
A. OPAC Rive gauche, Lyon : dossier sur le groupe Perrache.
- **Programme du concours entre architectes en vue de l'édification, à Lyon, d'un groupe d'habitations**
Programme du concours entre architectes en vue de l'édification, à Lyon, d'un groupe d'habitations à bon marché. *Bull. municipal officiel de la Ville de Lyon*, 9 juin 1929.
- **La cité "Standard" de Perrache. Le Progrès, 2 décembre 1929.**
La cité "Standard" de Perrache. *Le Progrès*, 2 décembre 1929.

Documents figurés

- **Vue perspective de la cité. Photogr. Nég. sur verre, [vers 1935] (AC Lyon : 15 Ph 1/256)**

Vue perspective de la cité. Photogr. Nég. sur verre, [vers 1935] (AC Lyon : 15 Ph 1/256)

- **Vue perspective de la cité depuis le nord. Photogr., [1964] (AC Lyon : 0001 Ph 0723)**
Vue perspective de la cité depuis le nord. Photogr., [1964] (AC Lyon : 0001 Ph 0723)

Bibliographie

- **PIERRON, Nathalie. L'avènement des grands ensembles à Lyon dans l'entre-deux guerres : projets et réalisations.** Lyon : s.n., 1988. 2 vol. (Maîtrise. Univ. Lyon 2. 1988.)
t. 2, p. 30
- **LEGRAND, Christian. Le logement populaire et social en Lyonnais. 2002.**
LEGRAND, Christian. **Le logement populaire et social en Lyonnais. 1848-2000.** Lyon : Editions aux Arts, 2002. 486 p. : ill. ; 27 cm.
p. 140-141

Annexe 1

A. OPAC Rive sud, Lyon

A. OPAC Rive sud, Lyon

Projet de construction du groupe d'habitation à bon marché, quai Perrache à Lyon.

Architectes : MM. Robert et Marin, [1929]

Notice explicative

Les architectes ont été désignés pour l'exécution de ces travaux à la suite d'un concours dont le programme avait été donné par la municipalité.

Le terrain sur lequel doivent s'élever les immeubles d'Habitations à Bon Marché est situé dans la partie sud de l'agglomération lyonnaise. Il a la forme d'un rectangle de 120 m. de longueur sur 82m 50 de largeur. Il est en façade sur sa longueur de 120 m sur le quai du Rhône, appelé quai Perrache, ses deux façades latérales sont : sur le cours Bayard, vaste voie de 25 m de largeur plantée d'arbres, et sur la rue Casimir-Perier de 12 m 50 de largeur, et en arrière sur la rue Delandine de 12 m 50 de largeur. Toutes ces voies sont classées, viabilité exécutée, elles sont éclairées, et le quai Perrache et le cours Bayard comptent parmi les artères les plus importantes de Lyon.

Ce quadrilatère de terrain était occupé par les abattoirs municipaux actuellement désaffectés et en cours de démolition. Les projets établis par les architectes pour l'utilisation du terrain comprennent outre l'édification des immeubles d'H.B.M. celle d'un établissement de Bains-Douches et Lavoir par la ville de Lyon, sur une partie du terrain en façade sur le cours Bayard.

Les architectes n'ont donc pas prévu dans les logements de bains, douches et lavoirs, l'établissement à construire par la ville de Lyon, sur le même terrain devant comprendre 70 places de lavoir, 50 douches et 50 bains.

Les immeubles d'H.B.M. comportent des logements de 1, 2, 3 et 4 pièces, avec ou sans compartiment de cuisine-annexe, ils ont 5 étages sur rez-de-chaussée.

Ces immeubles ont été étudiés par groupe d'immeubles isolés et semblables afin d'avoir le maximum d'économie et de faciliter la circulation d'air et l'ensoleillement des bâtiments. Ils sont séparés par des cours-jardins pour les jeux des enfants.

Les remises à bicyclettes et à voitures d'enfants sont de petits bâtiments bas, couverts en terrasse au centre de cours. Une avenue centrale de 13 m 80 de largeur sépare les deux groupes d'immeubles.

Par le parti adopté, tous les immeubles du groupement ont vue sur le quai du Rhône et reçoivent largement l'air du fleuve.

Description d'un immeuble « Standard »

Composé par logements de 2, 3 et 4 pièces, toujours les mêmes, organisé avec économie de construction, de surface construite, et le maximum de confort, d'ensoleillement et d'aération dans ces données.

Tous les logements ont un balcon-galerie assez vaste pour être une véritable pièce de plein air avec possibilité d'y installer pendant toute la belle saison la table de la salle à manger ou le lit d'un malade.

Les cages d'escaliers sont ouvertes, les paliers avec murettes de protection sont assez saillants pour les protéger des intempéries.

Avec une seule concierge pour 3 immeubles, les escaliers fermés, où la manoeuvre des ouvertures devient une charge pénible, finissent par être des lieux malodorants. Nous avons donc fait l'économie de toutes les fermetures et les escaliers sont le prolongement de la rue.

L'immeuble « Standard » comprend 2 cages d'escaliers desservant à chaque étage et sur le même palier 2 appartements de 3 pièces et 1 appartement de 2 pièces, ou 1 appartement de 4 pièces.

La surface et le détail des logements sont donnés dans le questionnaire joint.

Caractéristiques générales des logements

Chacune des chambres peut recevoir deux lits, a une gaine de fumée et un placard.

La chambre des parents est éclairée et ensoleillée au maximum par une large fenêtre sur une partie circulaire ou une large baie sur façade.

Celle des enfants est éclairée par 2 fenêtres.

Les W.C. sont groupés par économie.

Des gaines à ordures ménagères existent dans un angle de chaque palier d'escaliers.

Les appartements sont semblables sur cinq étages à l'exception des appartements de 3 pièces au 5ème étage des immeubles d'angle du terrain qui seront de 2 pièces pour augmenter la proportion de ces logements, une partie étant couverte en terrasse à hauteur du 5ème étage.

Tous les logements de 1, 2, 3 ou 4 pièces sont ventilés sur 2 faces.

La joie de vivre dans des appartements sains parce que ensoleillés et aérés au maximum, est augmentée pour chaque locataire :

Par le balcon-galerie, pièce de plein air où l'on peut installer pendant toute la belle saison la table du repas ou un lit de malade.

Par les terrasses couronnant les maisons partout accessibles donnant au-dessus des fumées, la vue et l'air du Rhône.

Par la véritable station d'héliothérapie créée sur les terrasses dans les pavillons centraux de chaque immeuble au profit des vieillards et des malades par une surélévation de 2 m au-dessus des sols de terrasses du parapet, côté nord, abri contre les vents.

Par les cours-jardins pour les jeux des enfants et par l'avenue centrale des jeux.

Annexe 2

Bains-douches-lavoir

Ces lavoirs étaient très utilisés pendant jusqu'en 1983, on comptait 3668 de journées de lavoir de 1955, pour 225 au 1er semestre 1980, les

bains douches étaient également très fréquentés, avec 14 000 entrées en 1982.

Les locaux seront transformés à partir de 1983, la chaufferie remplacée par un gymnase, les lavoirs par une salle polyvalente, mais les bains

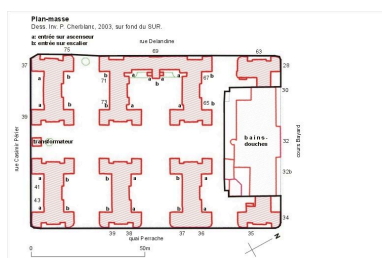
douches sont conservés dans l'aile droite, et le premier étage de l'aile gauche est transformé en centre de soins, et bureaux d'aide sociale.

L'ensemble comprend un corps central de 3 étages, avec un avant corps doté de 2 ailes latérales chacune d'un étage, et alignées le long du cours Bayard, la cheminée de la chaufferie, est établie à côté contre l'élévation postérieure du bâtiment. Le gros oeuvre est en béton, résidu industriel, béton armé, avec une couverture en ciment.

sources :

<https://www.gralon.net/tourisme/monuments/info-bains-douches--lavoirs--logement-sociaux-cite-hbm--cite-perrache-lyon-2e-arrondissement-21086.htm>

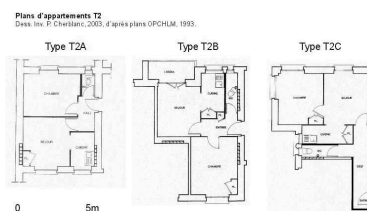
Illustrations



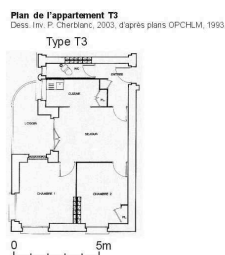
Plan-masse, sur fond du SUR
Dess. Paul Cherblanc, Autr. Origine
cadastre - droit de l'Etat réservé
IVR82_20036900308NUDA



Plans d'appartements T1, d'après
un plan de l'OPCHLM de 1993
Dess. Paul Cherblanc,
Autr. OPCHLM
IVR82_20036900309NUD



Plans d'appartements T2, d'après
un plan de l'OPCHLM de 1993
Dess. Paul Cherblanc,
Autr. OPCHLM
IVR82_20036900310NUD



Plan de l'appartement T3, d'après un plan de l'OPCHLM de 1993
Dess. Paul Cherblanc,
Autr. OPCHLM
IVR82_20036900311NUD



Vue perspective depuis le sud, [vers 1935]
IVR82_20026903872NUCB



Vue perspective vers le nord. Photogr., 1964.
IVR82_20026903873NUCB



Vue d'ensemble depuis le marché de gros au sud-ouest
Phot. Jean-Marie Refflé
IVR82_20026900088P



Vue d'ensemble depuis l'est
Phot. Eric Dessert
IVR82_20026903023X



Vue d'ensemble des élévations quai Perrache, depuis le nord
Phot. François Blanchetière
IVR82_20026903860NUCA



Vue générale depuis le sud-est, à l'angle du quai Perrache et de la rue Casimir-Perier
Phot. Jean-Marie Refflé
IVR82_20016902458V



La Cité vue depuis le 42 quai Perrache
Phot. François Blanchetière
IVR82_20016902187NUCA



Vue d'ensemble de la cité depuis le sud-ouest, à la hauteur de la rue Delandine
Phot. Jean-Marie Refflé
IVR82_20016902461V



Vue d'ensemble depuis le cours Bayard, le long de la rue Delandine
Phot. François Blanchetière
IVR82_20026903861NUCA



Elévation nord de l'immeuble 36-37 quai Perrache
Phot. Jean-Marie Refflé
IVR82_20016902465V



Vue de l'immeuble 43 rue Casimir-Perier, depuis l'angle du quai Perrache et de la rue Casimir-Perier
Phot. Jean-Marie Refflé
IVR82_20016902459V



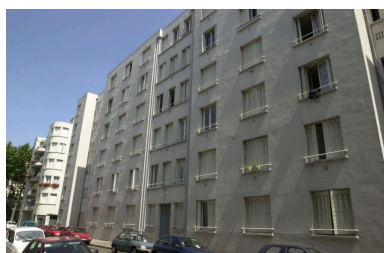
Elévations 39-37 rue Casimir-Perier :
les cages d'ascenseur installées
à l'angle des corps de bâtiment
Phot. François Blanchetière
IVR82_20026903862NUCA



Vue d'ensemble de l'immeuble
69-73 rue Delandine depuis le sud
Phot. Jean-Marie Refflé
IVR82_20016902460V



Elévation sud de l'immeuble
71-73 rue Delandine
Phot. Jean-Marie Refflé
IVR82_20016902462V



Elévation sur rue, 69 rue Delandine
Phot. François Blanchetière
IVR82_20026903863NUCA



Elévation ouest de
l'immeuble 69 rue Delandine
Phot. Jean-Marie Refflé
IVR82_20016902463V



Corps de bâtiment en retrait
entre le 71 et le 69 rue Delandine
Phot. François Blanchetière
IVR82_20026903864NUCA



Elévations du bâtiment à l'angle du cours Bayard et de la rue Delandine
Phot. François Blanchetière
IVR82_20026903868NUCA



Elévation sur cour
Phot. François Blanchetière
IVR82_20036900351NUCA



Elévation est du 73 rue Delandine
Phot. François Blanchetière
IVR82_20026903869NUCA



Elévation postérieure du 69 rue Delandine, la cage d'escalier hors-oeuvre
Phot. François Blanchetière
IVR82_20026903871NUCA



Elévation, 73 rue Delandine
Phot. François Blanchetière
IVR82_20026903870NUCA



Vue d'ensemble de l'allée centrale depuis le sud
Phot. François Blanchetière
IVR82_20026903859NUCA



Vue d'ensemble de la cour centrale depuis le sud
Phot. Jean-Marie Refflé
IVR82_20016902464V



L'allée centrale depuis le sud
Phot. François Blanchetière
IVR82_20026903865NUCA



L'allée centrale depuis le sud-est
Phot. François Blanchetière
IVR82_20026903866NUCA



Vue de la cheminée de la chaudière
Phot. François Blanchetière
IVR82_20016902075NUCA



Le mobilier installé dans la cour ouvrant sur le quai Perrache
Phot. François Blanchetière
IVR82_20026903867NUCA

Dossiers liés

Oeuvre(s) contenue(s) :

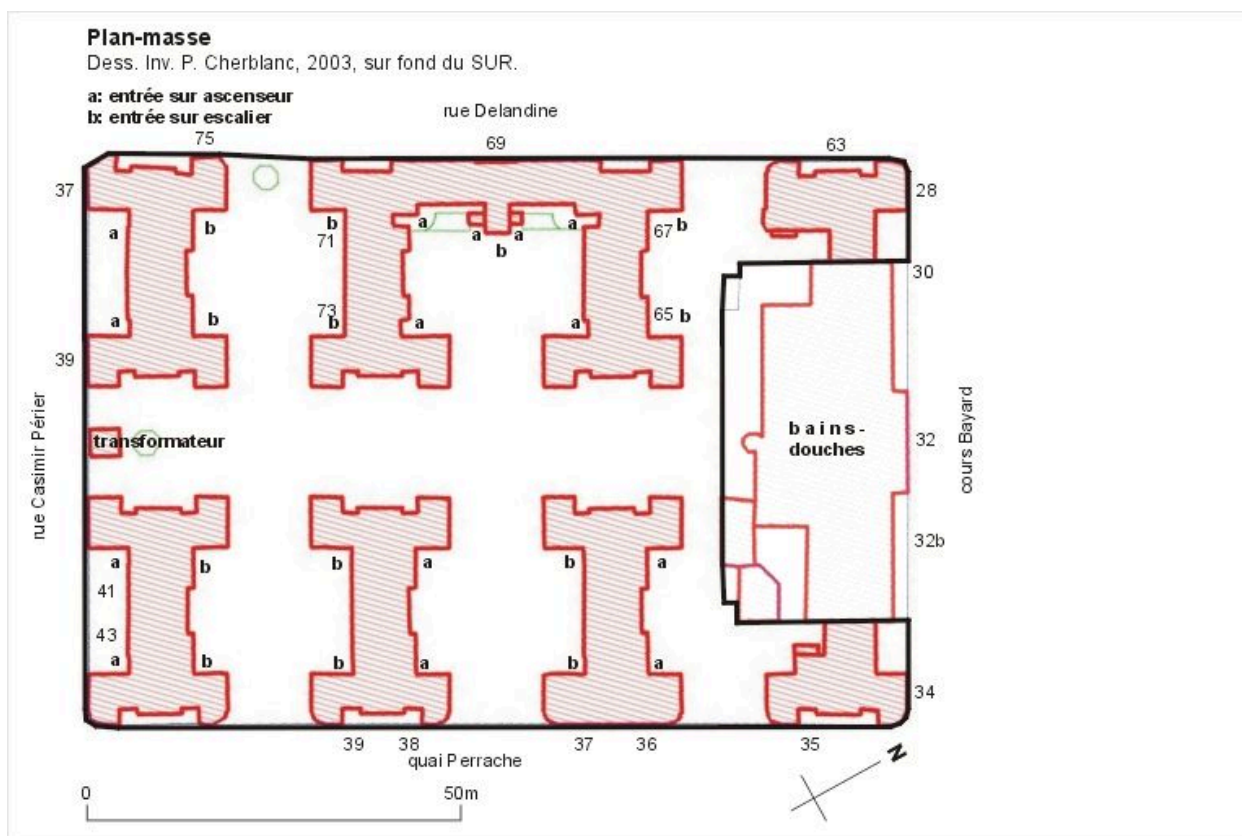
Oeuvre(s) en rapport :

Ensemble des logements sociaux du Confluent ; quatre cités ; dix-neuf immeubles (IA69000384) Rhône-Alpes, Rhône, Lyon 2e, Confluent, cours Charlemagne

Bains douches ; lavoirs de la cité HBM dite Cité Perrache (IA69000847) Rhône-Alpes, Rhône, Lyon 2e, Confluent, 30-32 bis cours Bayard

Auteur(s) du dossier : Maryannick Chalabi, François Blanchetière, Nadine Halitim-Dubois

Copyright(s) : © Région Rhône-Alpes, Inventaire général du patrimoine culturel ; © Ville de Lyon



Plan-masse, sur fond du SUR

Référence du document reproduit :

- **Système urbain de référence**
Système urbain de référence

IVR82_20036900308NUDA

Auteur de l'illustration : Paul Cherblanc

Auteur du document reproduit : Origine cadastre - droit de l'Etat réservé

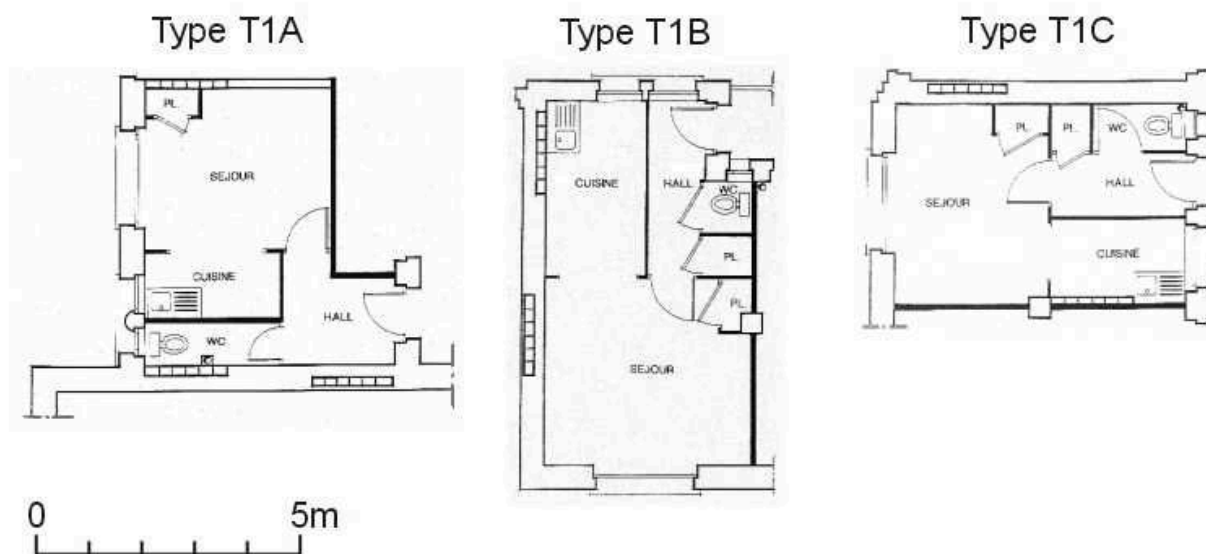
Technique de relevé : reprise de fond ;

© Région Rhône-Alpes, Inventaire général du patrimoine culturel ; © Ville de Lyon

reproduction soumise à autorisation du titulaire des droits d'exploitation

Plans d'appartements T1

Dess. Inv. P. Cherblanc, 2003, d'après plans OPCHLM, 1993.



Plans d'appartements T1, d'après un plan de l'OPCHLM de 1993

IVR82_20036900309NUD

Auteur de l'illustration : Paul Cherblanc

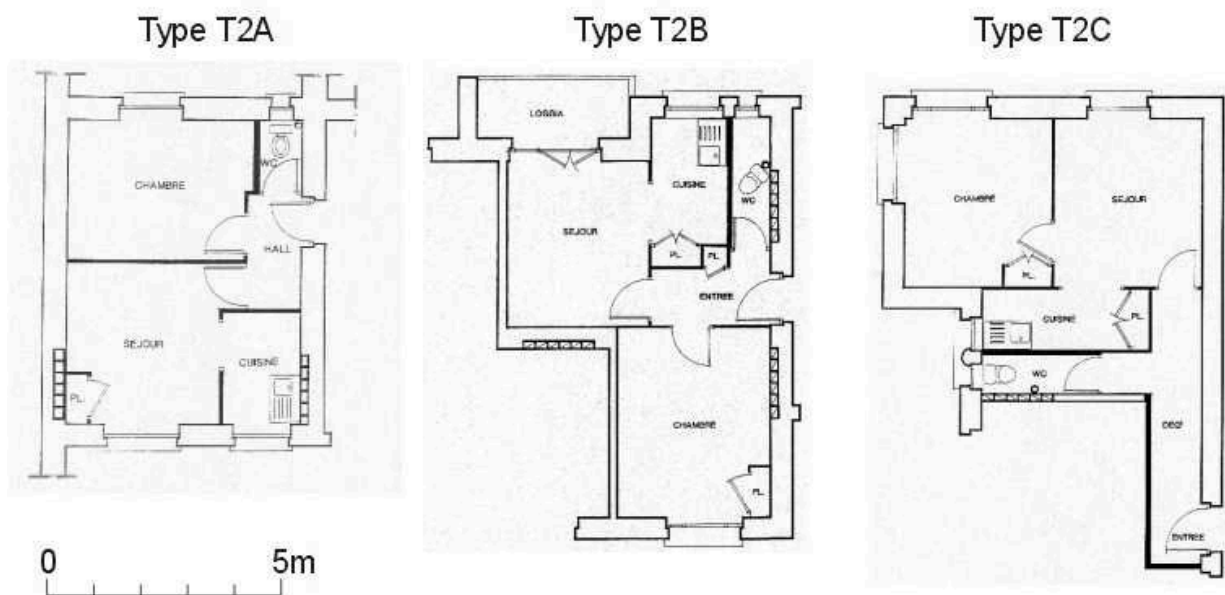
Auteur du document reproduit : OPCHLM

Technique de relevé : reprise de fond ;

© Région Rhône-Alpes, Inventaire général du patrimoine culturel ; © Ville de Lyon
reproduction soumise à autorisation du titulaire des droits d'exploitation

Plans d'appartements T2

Dess: Inv. P. Cherblanc, 2003, d'après plans OPCHLM, 1993.



Plans d'appartements T2, d'après un plan de l'OPCHLM de 1993

IVR82_20036900310NUD

Auteur de l'illustration : Paul Cherblanc

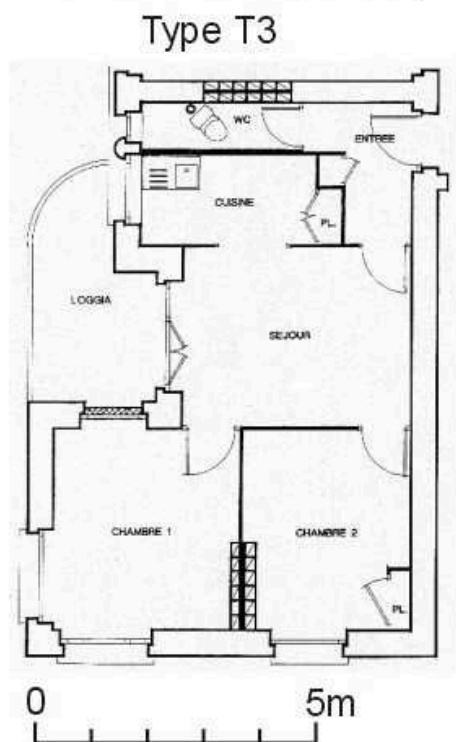
Auteur du document reproduit : OPCHLM

Technique de relevé : reprise de fond ;

© Région Rhône-Alpes, Inventaire général du patrimoine culturel ; © Ville de Lyon
reproduction soumise à autorisation du titulaire des droits d'exploitation

Plan de l'appartement T3

Dess. Inv. P. Cherblanc, 2003, d'après plans OPCHLM, 1993.



Plan de l'appartement T3, d'après un plan de l'OPCHLM de 1993

IVR82_20036900311NUD

Auteur de l'illustration : Paul Cherblanc

Auteur du document reproduit : OPCHLM

Technique de relevé : reprise de fond ;

© Région Rhône-Alpes, Inventaire général du patrimoine culturel ; © Ville de Lyon
reproduction soumise à autorisation du titulaire des droits d'exploitation



Vue perspective depuis le sud, [vers 1935]

Référence du document reproduit :

- **Vue perspective de la cité. Photogr. Nég. sur verre, [vers 1935] (AC Lyon : 15 Ph 1/256)**
Vue perspective de la cité. Photogr. Nég. sur verre, [vers 1935] (AC Lyon : 15 Ph 1/256)
- **Vue perspective de la cité. Photogr. Nég. sur verre, [vers 1935] (AC Lyon : 15 Ph 1/256)**
Vue perspective de la cité. Photogr. Nég. sur verre, [vers 1935] (AC Lyon : 15 Ph 1/256)

IVR82_20026903872NUCB

Date de prise de vue : 1935

© Archives municipales de Lyon ; © Région Rhône-Alpes, Inventaire général du patrimoine culturel ; © Ville de Lyon
reproduction soumise à autorisation du titulaire des droits d'exploitation



Vue perspective vers le nord. Photogr., 1964.

Référence du document reproduit :

- **Vue perspective de la cité depuis le nord. Photogr., [1964] (AC Lyon : 0001 Ph 0723)**
Vue perspective de la cité depuis le nord. Photogr., [1964] (AC Lyon : 0001 Ph 0723)
- **Vue perspective de la cité depuis le nord. Photogr., [1964] (AC Lyon : 0001 Ph 0723)**
Vue perspective de la cité depuis le nord. Photogr., [1964] (AC Lyon : 0001 Ph 0723)

IVR82_20026903873NUCB

Date de prise de vue : 1964

© Archives municipales de Lyon ; © Région Rhône-Alpes, Inventaire général du patrimoine culturel ; © Ville de Lyon
reproduction soumise à autorisation du titulaire des droits d'exploitation



Vue d'ensemble depuis le marché de gros au sud-ouest

IVR82_20026900088P

Auteur de l'illustration : Jean-Marie Refflé

© Région Rhône-Alpes, Inventaire général du patrimoine culturel ; © Ville de Lyon
reproduction soumise à autorisation du titulaire des droits d'exploitation



Vue d'ensemble depuis l'est

IVR82_20026903023X

Auteur de l'illustration : Eric Dessert

© Région Rhône-Alpes, Inventaire général du patrimoine culturel ; © Ville de Lyon
reproduction soumise à autorisation du titulaire des droits d'exploitation



Vue d'ensemble des élévations quai Perrache, depuis le nord

IVR82_20026903860NUCA

Auteur de l'illustration : François Blanchetière

Date de prise de vue : 2001

© Région Rhône-Alpes, Inventaire général du patrimoine culturel ; © Ville de Lyon
reproduction soumise à autorisation du titulaire des droits d'exploitation



Vue générale depuis le sud-est, à l'angle du quai Perrache et de la rue Casimir-Perier

IVR82_20016902458V

Auteur de l'illustration : Jean-Marie Refflé

© Région Rhône-Alpes, Inventaire général du patrimoine culturel ; © Ville de Lyon
reproduction soumise à autorisation du titulaire des droits d'exploitation



La Cité vue depuis le 42 quai Perrache

IVR82_20016902187NUCA

Auteur de l'illustration : François Blanchetière

© Région Rhône-Alpes, Inventaire général du patrimoine culturel ; © Ville de Lyon
reproduction soumise à autorisation du titulaire des droits d'exploitation



Vue d'ensemble de la cité depuis le sud-ouest, à la hauteur de la rue Delandine

IVR82_20016902461V

Auteur de l'illustration : Jean-Marie Refflé

© Région Rhône-Alpes, Inventaire général du patrimoine culturel ; © Ville de Lyon
reproduction soumise à autorisation du titulaire des droits d'exploitation



Vue d'ensemble depuis le cours Bayard, le long de la rue Delandine

IVR82_20026903861NUCA

Auteur de l'illustration : François Blanchetière

Date de prise de vue : 2001

© Région Rhône-Alpes, Inventaire général du patrimoine culturel ; © Ville de Lyon
reproduction soumise à autorisation du titulaire des droits d'exploitation



Elévation nord de l'immeuble 36-37 quai Perrache

IVR82_20016902465V

Auteur de l'illustration : Jean-Marie Refflé

© Région Rhône-Alpes, Inventaire général du patrimoine culturel ; © Ville de Lyon
reproduction soumise à autorisation du titulaire des droits d'exploitation



Vue de l'immeuble 43 rue Casimir-Périer, depuis l'angle du quai Perrache et de la rue Casimir-Périer

IVR82_20016902459V

Auteur de l'illustration : Jean-Marie Refflé

© Région Rhône-Alpes, Inventaire général du patrimoine culturel ; © Ville de Lyon
reproduction soumise à autorisation du titulaire des droits d'exploitation



Elévations 39-37 rue Casimir-Perier : les cages d'ascenseur installées à l'angle des corps de bâtiment

IVR82_20026903862NUCA

Auteur de l'illustration : François Blanchetière

Date de prise de vue : 2001

© Région Rhône-Alpes, Inventaire général du patrimoine culturel ; © Ville de Lyon
reproduction soumise à autorisation du titulaire des droits d'exploitation



Vue d'ensemble de l'immeuble 69-73 rue Delandine depuis le sud

IVR82_20016902460V

Auteur de l'illustration : Jean-Marie Refflé

© Région Rhône-Alpes, Inventaire général du patrimoine culturel ; © Ville de Lyon
reproduction soumise à autorisation du titulaire des droits d'exploitation



Elévation sud de l'immeuble 71-73 rue Delandine

IVR82_20016902462V

Auteur de l'illustration : Jean-Marie Refflé

© Région Rhône-Alpes, Inventaire général du patrimoine culturel ; © Ville de Lyon
reproduction soumise à autorisation du titulaire des droits d'exploitation



Elévation sur rue, 69 rue Delandine

IVR82_20026903863NUCA

Auteur de l'illustration : François Blanchetière

Date de prise de vue : 2001

© Région Rhône-Alpes, Inventaire général du patrimoine culturel ; © Ville de Lyon
reproduction soumise à autorisation du titulaire des droits d'exploitation



Elévation ouest de l'immeuble 69 rue Delandine

IVR82_20016902463V

Auteur de l'illustration : Jean-Marie Refflé

© Région Rhône-Alpes, Inventaire général du patrimoine culturel ; © Ville de Lyon
reproduction soumise à autorisation du titulaire des droits d'exploitation



Corps de bâtiment en retrait entre le 71 et le 69 rue Delandine

IVR82_20026903864NUCA

Auteur de l'illustration : François Blanchetière

Date de prise de vue : 2001

© Région Rhône-Alpes, Inventaire général du patrimoine culturel ; © Ville de Lyon
reproduction soumise à autorisation du titulaire des droits d'exploitation



Elévations du bâtiment à l'angle du cours Bayard et de la rue Delandine

IVR82_20026903868NUCA

Auteur de l'illustration : François Blanchetière

Date de prise de vue : 2001

© Région Rhône-Alpes, Inventaire général du patrimoine culturel ; © Ville de Lyon
reproduction soumise à autorisation du titulaire des droits d'exploitation



Elévation sur cour

IVR82_20036900351NUCA

Auteur de l'illustration : François Blanchetière

Date de prise de vue : 2002

© Région Rhône-Alpes, Inventaire général du patrimoine culturel ; © Ville de Lyon
reproduction soumise à autorisation du titulaire des droits d'exploitation



Elévation est du 73 rue Delandine

IVR82_20026903869NUCA

Auteur de l'illustration : François Blanchetière

Date de prise de vue : 2001

© Région Rhône-Alpes, Inventaire général du patrimoine culturel ; © Ville de Lyon
reproduction soumise à autorisation du titulaire des droits d'exploitation



Elévation postérieure du 69 rue Delandine, la cage d'escalier hors-oeuvre

IVR82_20026903871NUCA

Auteur de l'illustration : François Blanchetière

Date de prise de vue : 2001

© Région Rhône-Alpes, Inventaire général du patrimoine culturel ; © Ville de Lyon
reproduction soumise à autorisation du titulaire des droits d'exploitation



Elévation, 73 rue Delandine

IVR82_20026903870NUCA

Auteur de l'illustration : François Blanchetière

Date de prise de vue : 2001

© Région Rhône-Alpes, Inventaire général du patrimoine culturel ; © Ville de Lyon
reproduction soumise à autorisation du titulaire des droits d'exploitation



Vue d'ensemble de l'allée centrale depuis le sud

IVR82_20026903859NUCA

Auteur de l'illustration : François Blanchetière

Date de prise de vue : 2001

© Région Rhône-Alpes, Inventaire général du patrimoine culturel ; © Ville de Lyon
reproduction soumise à autorisation du titulaire des droits d'exploitation



Vue d'ensemble de la cour centrale depuis le sud

IVR82_20016902464V

Auteur de l'illustration : Jean-Marie Refflé

© Région Rhône-Alpes, Inventaire général du patrimoine culturel ; © Ville de Lyon
reproduction soumise à autorisation du titulaire des droits d'exploitation



L'allée centrale depuis le sud

IVR82_20026903865NUCA

Auteur de l'illustration : François Blanchetière

Date de prise de vue : 2001

© Région Rhône-Alpes, Inventaire général du patrimoine culturel ; © Ville de Lyon
reproduction soumise à autorisation du titulaire des droits d'exploitation



L'allée centrale depuis le sud-est

IVR82_20026903866NUCA

Auteur de l'illustration : François Blanchetière

Date de prise de vue : 2001

© Région Rhône-Alpes, Inventaire général du patrimoine culturel ; © Ville de Lyon
reproduction soumise à autorisation du titulaire des droits d'exploitation



Vue de la cheminée de la chaudière

IVR82_20016902075NUCA

Auteur de l'illustration : François Blanchetière

© Région Rhône-Alpes, Inventaire général du patrimoine culturel ; © Ville de Lyon
reproduction soumise à autorisation du titulaire des droits d'exploitation



Le mobilier installé dans la cour ouvrant sur le quai Perrache

IVR82_20026903867NUCA

Auteur de l'illustration : François Blanchetière

Date de prise de vue : 2001

© Région Rhône-Alpes, Inventaire général du patrimoine culturel ; © Ville de Lyon
reproduction soumise à autorisation du titulaire des droits d'exploitation