



Rhône-Alpes, Rhône
Sainte-Colombe
69 Sainte-Colombe, 38 Vienne
rue du Rhône , ancienne rue du Bac

Bac, puis bac à traile de Sainte Colombe ou bac à traile de Vienne (disparus)

Références du dossier

Numéro de dossier : IA69006597
Date de l'enquête initiale : 2010
Date(s) de rédaction : 2011
Cadre de l'étude : enquête thématique régionale Points de franchissement du Rhône
Degré d'étude : repéré

Désignation

Dénomination : bac
Précision sur la dénomination : bac à traile
Appellation : bac de Sainte-Colombe, ou bac de Vienne

Compléments de localisation

oeuvre située en partie sur le département 38, oeuvre située en partie sur la commune Vienne
Milieu d'implantation : en village
Réseau hydrographique : Rhône
Références cadastrales :

Historique

Selon Cogoluènhe, il est probable qu'il existait un bac franchissant le Rhône à Vienne dès l'époque antique. En 1974, des fouilles ont mis au jour, en amont du pont de Lattre de Tassigny, des pièces de bois et de métal datant de l'époque gallo-romaine. Interprétés d'abord comme un pont par E. Rey et E. Vietty, on pense aujourd'hui plutôt que ces matériels correspondaient à un appontement servant à la circulation d'un bac. Selon des documents d'archives, en 1407, puis au 16e siècle, une traile prend le relais du pont gallo-romain défectueux. L'installation pérenne d'un bac à traile entre Vienne et Sainte-Colombe date certainement de la première moitié du 17e siècle. En effet, en avril 1617, les consuls de Vienne se chargent d'établir un bac suite à la chute d'une arche du pont. À partir de 1651, date de la ruine définitive du pont, le bac est le seul moyen de traverser le Rhône. Dans les années 1790-1791, la propriété de la traile, rapportant à l'époque 6000 livres, est disputée par les municipalités de Vienne et de Sainte-Colombe. La première s'en empare d'abord, puis c'est la seconde qui s'en voit attribuer le bénéfice exclusif en 1806. En 1820, des travaux sont menés aux piles de la traile. Du côté de Saint-Colombe, un pilier est nouvellement édifié en pierre. Il s'agit ensuite de reconstruire en pierre celui qui se dresse du côté de Vienne. L'utilisation régulière de la traile de Vienne cesse avec la construction d'un pont suspendu en 1829. À cette occasion, le matériel est vendu mais on décide de conserver le pilier en pierre de taille avec son tourillon afin de pouvoir réutiliser exceptionnellement le bac. La traile reprend ainsi du service lors des travaux de réparations du pont et, pour la dernière fois, pendant la Seconde Guerre mondiale.

Période(s) principale(s) : Antiquité (?), 1er quart 17e siècle
Période(s) secondaire(s) : 1er quart 15e siècle, 16e siècle, 1er quart 19e siècle
Dates : 1617 (daté par travaux historiques)

Description

Le bac à traيلة franchissait le Rhône entre les communes de Sainte-Colombe (Rhône) en rive droite et de Vienne (Isère) en rive gauche. Son emplacement devait se situer légèrement en aval de l'actuelle passerelle suspendue, au débouché de l'ancienne rue du Bac (aujourd'hui rue du Rhône) de la ville de Vienne. En 1820, les deux piles sont reconstruites en pierre. On sait que la pile du côté de Vienne, jusqu'alors constituée de moellons, doit être réédifiée en pierre dure de choin, et qu'il faut en augmenter les dimensions pour qu'elle soit en harmonie avec son pendant de la rive droite, atteignant une hauteur de 10 m. En 1829, le matériel vendu se compose d'une porte à claire-voie en chêne, d'un hangar, de deux grenouilles et d'un traillon, d'un câble (sans doute métallique) long de 200 m, d'une chaîne, de deux pontons et d'un gouvernail. Il n'en reste aucun vestige.

Éléments descriptifs

Matériau(x) du gros-oeuvre, mise en oeuvre et revêtement : pierre

Typologies et état de conservation

Typologies : bac ; bac à traيلة

État de conservation : détruit

Statut, intérêt et protection

D'après la thèse de Cogoluènhe. Bac disparu juste à l'aval de la passerelle de Sainte-Colombe, au débouché de l'ancienne rue du Bac (actuelle rue du Rhône)

Statut de la propriété : propriété de la commune

Références documentaires

Documents d'archive

- **AN. H4 3024. Dossier 598. Péage de Vienne. 18e siècle**
AN. H4 3024. Dossier 598. Péage de Vienne. 18e siècle
- **AD Isère. 6S 9/17. Bac de Vienne : arrêtés, plans, réparations etc.. An VIII-1829**
AD Isère. 6S 9/17. Bac de Vienne : arrêtés, plans, réparations etc.. An VIII-1829

Documents figurés

- **Plan des abords du bac de Vienne / Boudhois ingénieur ordinaire. 1811. 1 plan : coul. ; 77 à 94 x**
Plan des abords du bac de Vienne / Boudhois ingénieur ordinaire. 1811. 1 plan : coul. ; 77 à 94 x 112 cm
(extr. de : AD Isère, 6S 9/17 : Chemise 1812) Notes : plan approuvé par le Conseiller d'état, Directeur général des ponts et chaussées le 7 février 1812 ; indique le "port de la traيلة" et l'emplacement du pont ancien
- **[Plan de localisation du circuit du bac à traيلة de Vienne]. [ca 1818] ; 29 x 39 cm (extr. de : AD**
[Plan de localisation du circuit du bac à traيلة de Vienne]. [ca 1818] ; 29 x 39 cm (extr. de : AD Isère, 6S
9/17) Notes : au dos : n° 1262 ; figure dans une liasse de 1818 relative à un procès entre le fermier du bac à traيلة Giraud et le sieur Dumas de Ste-Colombe
- **[Plan de situation du bac de] Ste Colombe-Vienne, 1876 (extr. de : COGOLUENHE, Henri. Histoire des**
[Plan de situation du bac de] Ste Colombe-Vienne, 1876 (extr. de : COGOLUENHE, Henri. Histoire des
bacs pour traverser le Rhône. Recherches historiques et sociologiques. Thèse de doctorat, Institut de
Recherche et d'Enseignement Philosophiques, Département Sociologie. Lyon : Facultés catholiques de Lyon, 1980, livre 2, p. 138)

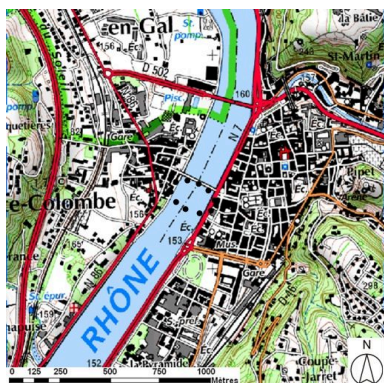
Bibliographie

- **COGOLUENHE, Henri. Histoire des bacs pour traverser le Rhône. Recherches historiques et**

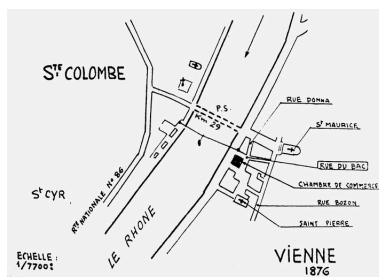
COGOLUENHE, Henri. **Histoire des bacs pour traverser le Rhône. Recherches historiques et sociologiques.** Thèse de doctorat, Institut de Recherche et d'Enseignement Philosophiques, Département Sociologie. Lyon : Facultés catholiques de Lyon, 1980. 3 volumes
livre 1, p. 25, p. 44, p. 47, p. 82, p. 86, p. 120 et p. 133 ; livre 2, p. 238 (plan de situation) ; livre 3, Annexes D-02 et D-04

- **FAURE-BRAC, Odile. Carte archéologique de la Gaule. Le Rhône 69/1.** Paris : Académie des Inscriptions et Belles-Lettres, 2006. 611 p. : ill.
p. 484-485
- **JAFFUEL, Christelle, VIAL, Laurent Pascal. Le pont de Lattre de Tassigny 1938-1949.** Vienne : Archives communales, 2005 [Plaquette]
p. 5
- **LEBLANC, J. Pont du Rhône entre Vienne et Sainte-Colombe et Tour de Sainte-Colombe.** In *Congrès archéologique de France (XLVI^e session, Séances générales tenues à Vienne en 1879 par la Société française d'archéologie)*. Paris : Champion et Tours : Paul Bouserez, 1880, p. 89-97 et p. 97-105 : 3 ill.
p. 93
- **PELLETIER, André. Le pont romain de Vienne. Iconographie et archéologie.** Cahiers d'histoire [Ed. Horvath, Roanne], 1982, t. XXVII, n° 1, p. 35-44
p. 37

Illustrations



Plan de situation (sur fond de SCAN25(R) (C) IGN-2008 (C) Région Rhône-Alpes Licence n°2008-CISE27-1010)
Dess. S. Delétoille
IVR82_20106907510NUD



[Plan de situation du bac de] Ste Colombe-Vienne, 1876 (extr. de : COGOLUENHE, livre 2, p. 138)
Phot. I. Havard, Autr.
Henri (auteur) Cogoluènhe
IVR82_20106907429NUCA

Dossiers liés

Dossiers de synthèse :

Gués, bacs, bacs à traïlle et ponts de bateaux du Rhône (IA00000334)

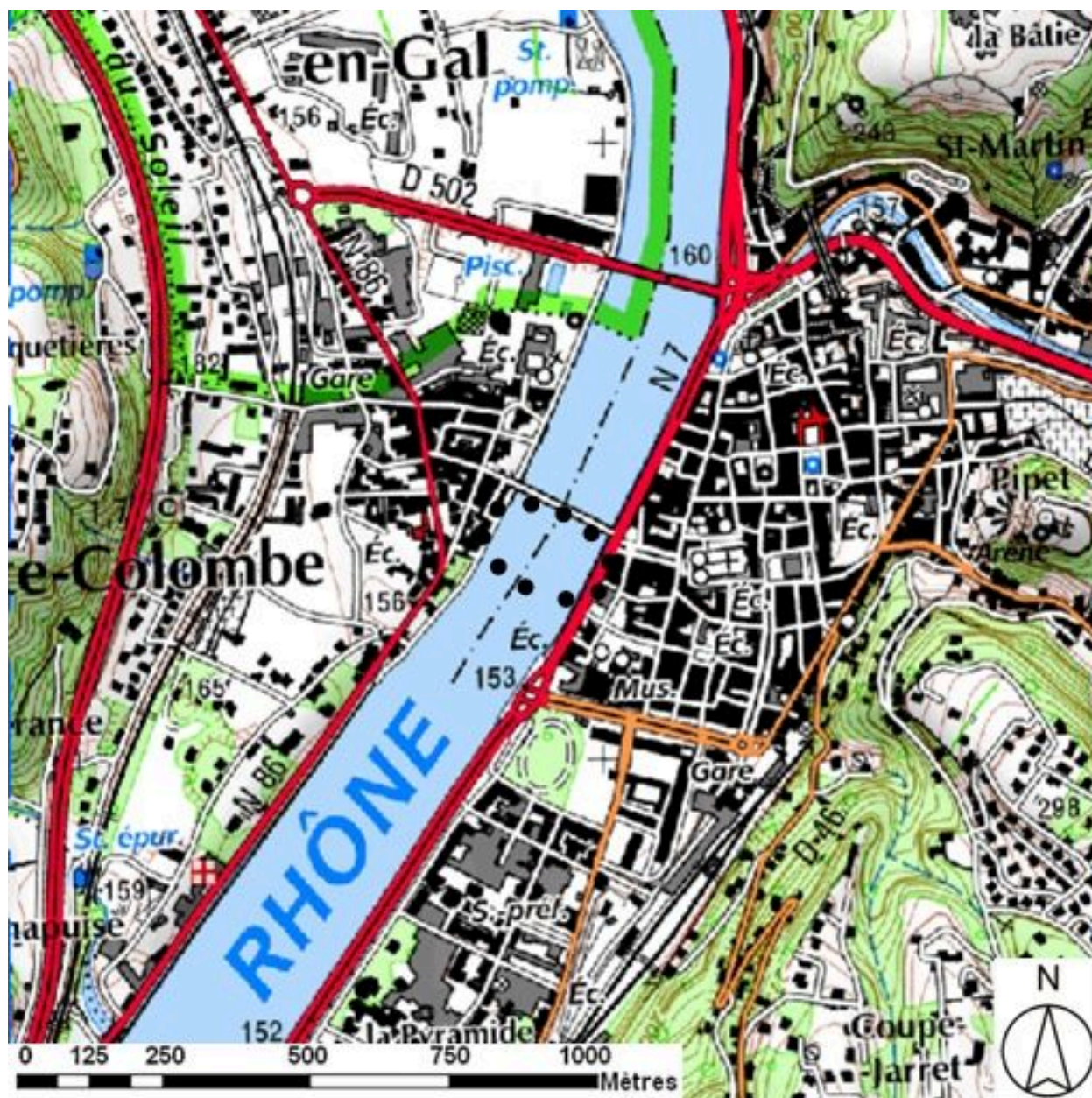
Oeuvre(s) contenue(s) :

Oeuvre(s) en rapport :

Points de franchissement du site de Vienne (IA38000905) Vienne, 38 Vienne, 69 Sainte-Colombe, 69 Saint-Romain-en-Gal

Présentation de l'étude des points de franchissement du Rhône en région Rhône-Alpes (IA00000331) Rhône-Alpes,
Rhône-Alpes
Pont suspendu, actuellement passerelle de Sainte-Colombe (IA69006601) Sainte-Colombe, 69 Sainte-Colombe,
38 Vienne, place Saint-Maurice , rue Doumer Paul

Auteur(s) du dossier : Sandrine Pagenot, Isabelle Havard, Bruno Decrock
Copyright(s) : © Région Rhône-Alpes, Inventaire général du patrimoine culturel



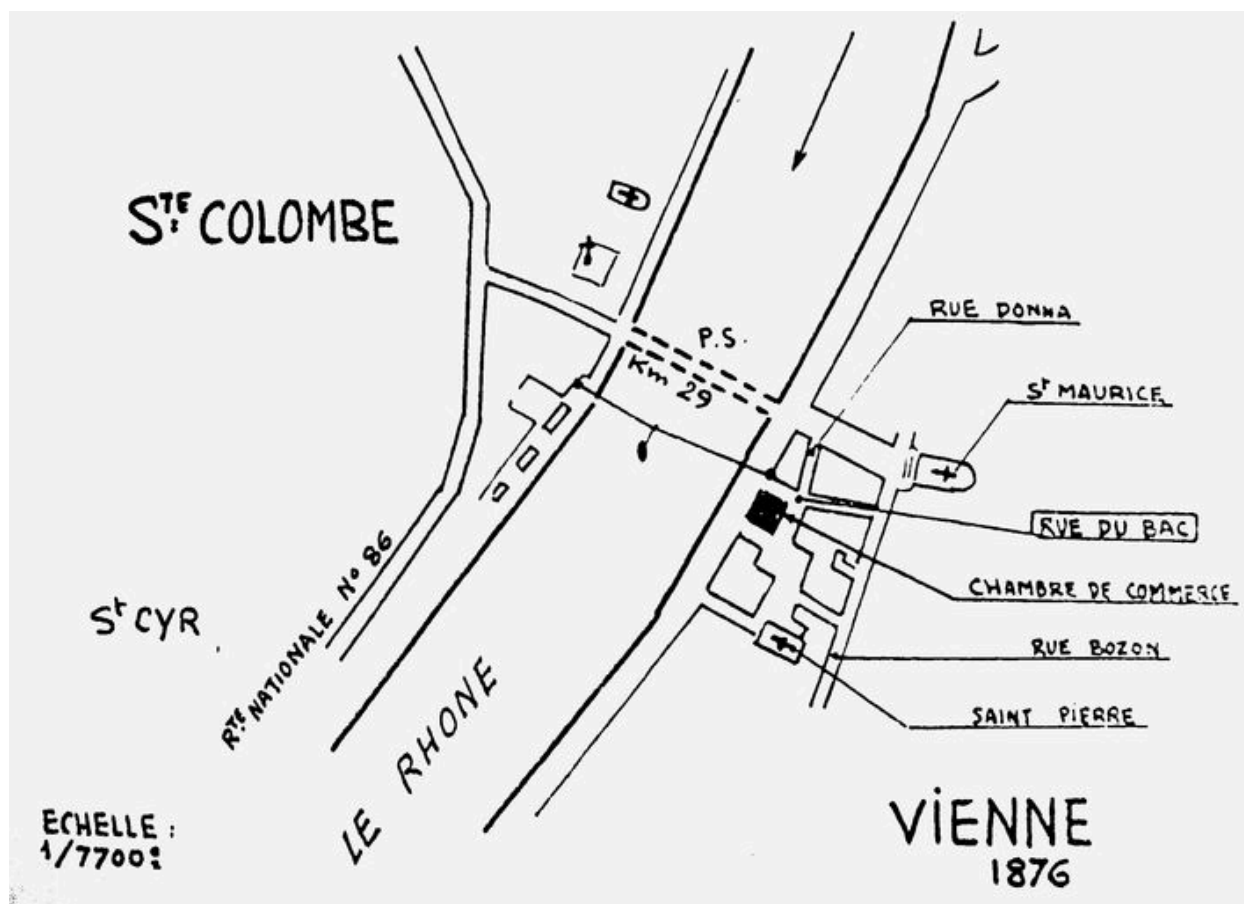
Plan de situation (sur fond de SCAN25(R) (C) IGN-2008 (C) Région Rhône-Alpes Licence n°2008-CISE27-1010)

IVR82_20106907510NUD

Auteur de l'illustration : S. Delétoille

Technique de relevé : reprise de fond ; Échelle : 1:25000

© Région Rhône-Alpes, Inventaire général du patrimoine culturel ; © IGN
reproduction interdite



[Plan de situation du bac de] Ste Colombe-Vienne, 1876 (extr. de : COGOLUENHE, livre 2, p. 138)

Référence du document reproduit :

- **COGOLUENHE, Henri. Histoire des bacs pour traverser le Rhône. Recherches historiques et**
COGOLUENHE, Henri. Histoire des bacs pour traverser le Rhône. Recherches historiques et sociologiques.
Thèse de doctorat. Lyon : Facultés catholiques de Lyon, 1980Plan de situation, 1876

IVR82_20106907429NUCA

Auteur de l'illustration : I. Havard

Auteur du document reproduit : Henri (auteur) Cogoluènhe

Échelle : 1:7700

© Région Rhône-Alpes, Inventaire général du patrimoine culturel
reproduction soumise à autorisation du titulaire des droits d'exploitation