



Rhône-Alpes, Loire  
Montbrison  
18 rue Puy de la Bâtie

## Hôtel de la Vernade puis immeuble

### Références du dossier

Numéro de dossier : IA42001418  
Date de l'enquête initiale : 2007  
Date(s) de rédaction : 2011  
Cadre de l'étude : inventaire topographique  
Degré d'étude : repéré

### Désignation

Dénomination : hôtel  
Appellation : hôtel de la Vernade  
Destinations successives : immeuble à logements  
Parties constituantes non étudiées : cour, puits

### Compléments de localisation

Milieu d'implantation : en ville  
Références cadastrales : 1809, E, 98-99-100 ; 1986, BK, 43

### Historique

Cet ancien hôtel conserve quelques rares éléments architecturaux de la fin du 15<sup>e</sup> siècle ou du début du 16<sup>e</sup> siècle tel qu'un linteau en accolade orné d'armoiries très mutilées ou un escalier en vis demi-hors-oeuvre, sur cour. Les notes de T. Rochigneux mentionnent aussi, de cette époque, une « belle » cheminée avec hotte arrondie sur les côtés et les armoiries de la famille de la Vernade, dans un encadrement. A la fin du 16<sup>e</sup> siècle ou au début du 17<sup>e</sup> siècle la demeure est modifiée par de nouvelles ouvertures dans les élévations sur rue et sur cour. Parmi ces modifications : deux portes piétonnes à fronton triangulaire, un corps de passage à pans de bois porté par une colonnade de pierre reliant deux corps de bâtiment (le corps de bâtiment sur cour a été détruit, seul subsiste le 1<sup>er</sup> niveau d'élévation percé d'une porte piétonne à fronton triangulaire). Le plan de la "Traversée de Montbrison" de 1780, rectifié en 1798, donne des informations sur cette construction située 5 rue de la Madeleine (aujourd'hui 18 rue Puy de la Bâtie) qui appartient à M de Combe [probablement Denis Métayer Descombes, avocat à Montbrison]. A cette date, la maison en moellons, à 2 étages, est "lézardée". L'édifice en très mauvais état dans le 3<sup>e</sup> quart du 20<sup>e</sup> siècle est entièrement restauré en 1994 : les fenêtres à croisées encadrées de moulures à baguettes croisées sur bases prismatiques sont refaites en grès et en granite, les marches de l'escalier en vis changées, les élévations entièrement enduites, l'habitation transformée pour devenir un immeuble à logements.

Période(s) principale(s) : limite 15<sup>e</sup> siècle 16<sup>e</sup> siècle, limite 16<sup>e</sup> siècle 17<sup>e</sup> siècle, 20<sup>e</sup> siècle

### Description

La demeure, construite en moellons de granite et de grès, est recouverte d'un enduit sur ses élévations. En raison du dénivelé de la rue, l'élévation principale présente des niveaux décalés, soulignés par des cordons d'étage, de part et d'autre d'une porte piétonne axiale. Les encadrements d'ouvertures, en pierre de taille ont tous été refaits, en grès du côté de la rue et en granite sur la cour. La structure à pans de bois et brique, dans la partie haute de la galerie sur cour, est entièrement crépie. Présence d'un puits dans le sous-sol voûté en berceau plein-cintre. Au 1<sup>er</sup> étage, des pièces de charpente tels qu'entrait, jambe-de-force et blochet soutiennent les poutres. L'escalier en vis est couvert d'une croupe, la galerie est en appentis tandis que la demeure est à longs pans. L'escalier en vis sans jour est à base prismatique ; au sommet de la cage d'escalier subsistent les nichoirs d'un pigeonnier.

## Éléments descriptifs

Matériau(x) du gros-oeuvre, mise en oeuvre et revêtement : granite ; grès ; brique ; enduit ; moellon ; pan de bois

Matériau(x) de couverture : tuile creuse

Étage(s) ou vaisseau(x) : sous-sol, rez-de-chaussée, 2 étages carrés

Couvrements : voûte en berceau plein-cintre

Type(s) de couverture : toit à longs pans ; appentis ; croupe

Escaliers : escalier demi-hors-oeuvre : escalier en vis sans jour, en maçonnerie

## Typologies et état de conservation

État de conservation : restauré, remanié

## Décor

Techniques : sculpture

Représentations : armoiries

Précision sur les représentations :

armoiries sculptées et bûchées, sur le linteau de la porte piétonne donnant accès à l'escalier demi-hors-oeuvre.

## Statut, intérêt et protection

Statut de la propriété : propriété privée

## Présentation

Annexe 1.

A. Diana, Montbrison : fonds Rochigneux **Notes historiques et [archéologiques] diverses** Ms, [1894]. p. 110.

Description partielle :

(...) Maison la Vernade ou Béraud, rue de la Madeleine, aujourd'hui à Mlle Amélie Soleilland.

Belle maison fin XVe siècle. Façade divisée en 2 par un décrochement rachetant la pente du terrain, belle fermeture de l'époque ogivale. Porte refaite vers 1610 avec fronton.

Les pièces du rez-de-chaussée et du 1er sont décorées de petits compartiments dans les plafonds.

Salle C. Belle cheminée fin XVe. Hotte arrondie sur les côtés. Au centre dans un encadrement - armes ci-dessous (mutilées)

- . En face placard de pierre cintré et saillant.

Au 1er les salles CD n'en font qu'une fort belle et à blochets supportant les poutres.

Tour d'escalier à 8 pans. 3 étages [hautes] fenêtres (1/2) de la tour. Porte ouvrant sur la cour pénétrations multiples. Arc en accolade assez orné. Boiserie volet serviette. Dans la cour galerie portée sur 3 piliers dont l'un évidé en forme de niche saillante.

En F porte condamnée, fruste Louis XIII. Dans le tympan, blason fruste.

## Références documentaires

### Documents d'archive

- **AD Loire. Cote 1111 VT 128, Montbrison. Fonds Louis Bernard, dossier 42 82 3460 Hôtel de la Vernade**  
AD Loire. Cote 1111 VT 128, Montbrison. Fonds Louis Bernard, dossier 42 82 3460 **Hôtel de la Vernade**
- **A SDAP Loire. Projet de rénovation d'un immeuble d'habitation pour Mr Morel à Montbrison. Etat des lieux** Alain Boudet, Veauche, juillet 1994. Photocopies. 1. Rez-de-chaussée. Ech. 1/50e. 2. Rez-de-chaussée, cour. Ech. 1/50. 3. 1er étage. Ech. 1/50e. 4. 1er étage, cour. Ech. 1/50e. 5. 2e étage. Ech. 1/50e. 6. 2e étage, cour. Ech. 1/50e. 7. Façade sur rue. Ech. 1/50e. 8. Façade sur cour. Ech. 1/50e (format A3)
- **A Diana, Montbrison : fonds Rochigneux. Notes historiques et [archéologiques] diverses. Ms, [1894].**  
A Diana, Montbrison : fonds Rochigneux. **Notes historiques et [archéologiques] diverses.** Ms, [1894].  
Matériaux en vue d'une monographie des constructions civiles de la ville de Montbrison (constatations faites en décembre 1893 et janvier 1894).  
p. 110.

## Documents figurés

- **Généralité de Lyon - Département de la Loire. Traversée de Montbrison pour la route de Lyon en Généralité de Lyon - Département de la Loire. Traversée de Montbrison pour la route de Lyon en Auvergne n° 8 en celle de Roanne en Languedoc n° 11.** Encre, lavis. Approuvé à l'assemblée des Ponts et Chaussées conformément à la lettre de M de Cotte 1780. D'après l'état envoyé le 28 pluviôse an 6 [16 février 1798] par le Ministre de l'Intérieur pour l'établissement des barrières ; la classification de routes de ce département a été changée presque en entier. La route de Roanne en Languedoc n° 11 de l'itinéraire de la ci-devant Généralité de Lyon est partagée en deux routes dans le nouveau ; la 1ère de St Etienne à Montbrison 2e classe n° 2 et la 2me de Roanne à Montbrison 3e classe n° 1. Et la route de Lyon en Auvergne n° 8 de l'ancien itinéraire se trouve actuellement sous le n° 5 de la 2me classe et sous le nom de route de Clermont à Lyon par Ambert et Montbrison. À Montbrison le 23 nivôse an 7 [12 janvier 1799]. L'ingénieur en chef du département de la Loire. [signature illisible]. Nota. La route a été ouverte dans cette partie [...] de l'axe prolongée de la rue St Jean. C'est sans doute [...] d'après des projets approuvés depuis l'année 1780 V.S. [vieux style]. [...] ils ne sont pas à la disposition de l'ingénieur en chef [...] département de la Loire. (A. Diana, Montbrison : série C géo 143, feuilles A à O, photocopies)
- **Département de la Loire. Arrondissement de Montbrison. Canton de Montbrison. Commune de Montbrison.**  
**Département de la Loire. Arrondissement de Montbrison. Canton de Montbrison. Commune de Montbrison. Parcellaire de 1809. Section E dite de la ville.** Reboul, géomètre, Montbrison, 1809. Papier, encre brune, lavis bleu. Ech. 1/1250e. (AC Montbrison)

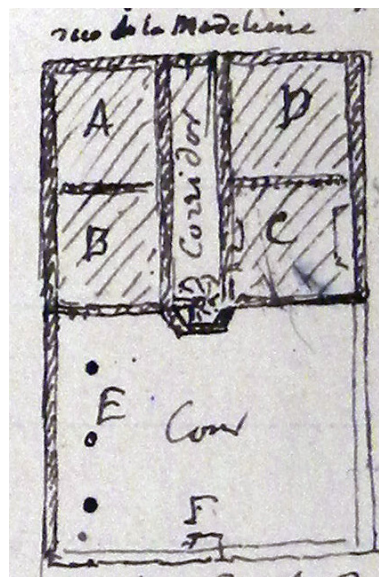
## Illustrations



Plan de la traversée de Montbrison en 1780, maison n° 5 rue de la Madeleine. plan de 1780, photocopie B Diana Montbrison. C Géo 143  
Phot. Eric Dessert  
IVR82\_20084200302NUC



Extrait du plan parcellaire de 1809, parcelles E 98-99-100.  
Dess. Simone Hartmann-Nussbaum  
IVR82\_20114200246NUD



Plan de la maison par T. Rochigneux : 1893-1894.  
Phot. Simone Hartmann-Nussbaum, Autr. Thomas Rochigneux  
IVR82\_20114200249NUC



Vue générale, élévation sur rue.  
Phot. Didier Gourbin  
IVR82\_20064200982V



Vue de trois-quarts gauche.  
Phot. Simone Hartmann-Nussbaum  
IVR82\_20114200247NUCA



Détail, porte centrale surmontée  
d'un fronton triangulaire.  
Phot. Simone Hartmann-Nussbaum  
IVR82\_20114200248NUCA



Cour intérieure, escalier  
en vis demi-hors-oeuvre.  
Phot. Didier Gourbin  
IVR82\_20064200990V



Galerie sur cour reliant les  
deux corps de bâtiments.  
Phot. Didier Gourbin  
IVR82\_20064200989V



Vestiges du 2e corps  
de bâtiment sur cour.  
Phot. Didier Gourbin  
IVR82\_20064200953X



Vestiges des pièces de charpente qui  
soutiennent les poutres, au 1er étage.  
Phot. Didier Gourbin  
IVR82\_20064200947X



Nichoires du pigeonnier au sommet  
de la cage de l'escalier en vis.  
Phot. Didier Gourbin  
IVR82\_20064200946X

## Dossiers liés

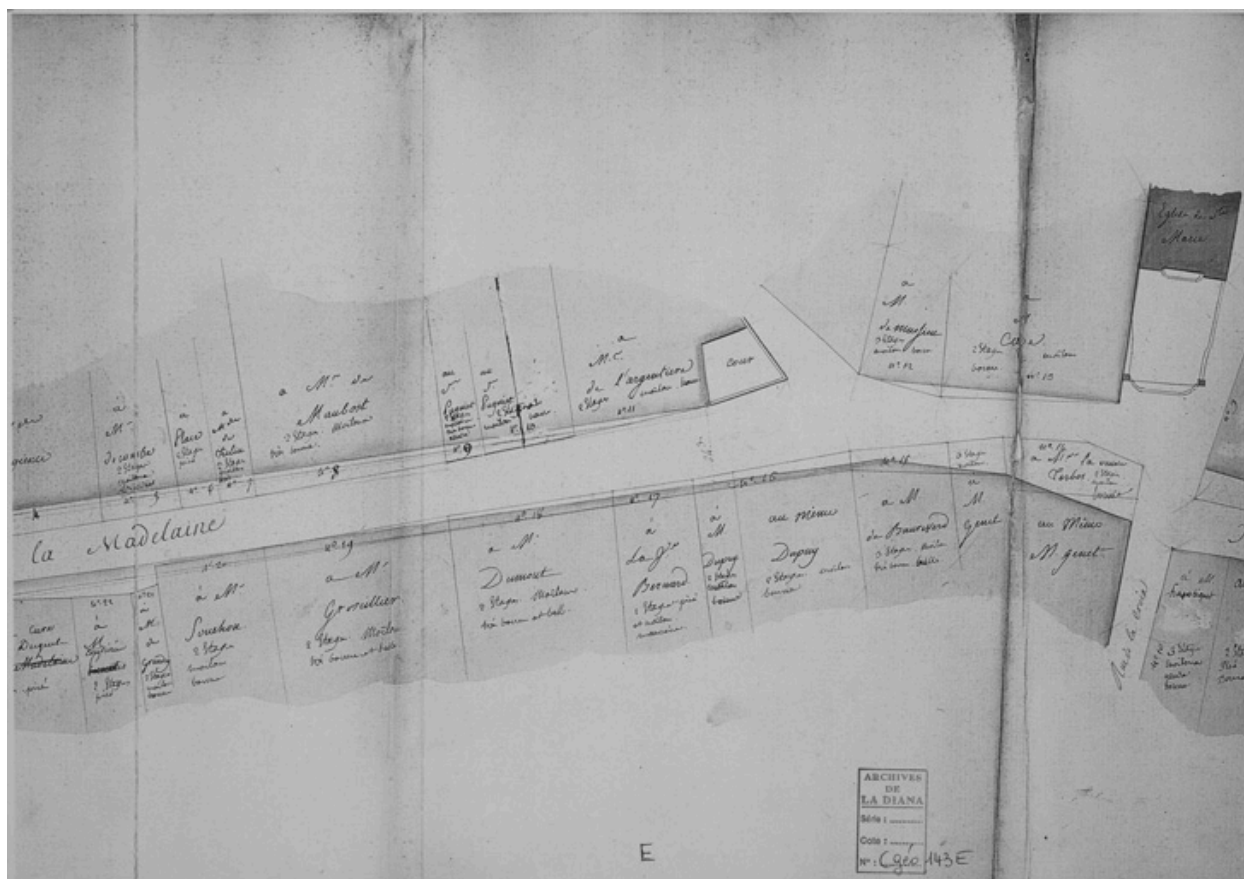
Oeuvre(s) contenue(s) :

**Oeuvre(s) en rapport :**

Ville de Montbrison (IA42001310) Rhône-Alpes, Loire, Montbrison

Auteur(s) du dossier : Simone Hartmann-Nussbaum

Copyright(s) : © Région Rhône-Alpes, Inventaire général du patrimoine culturel ; © Conseil général de la Loire



Plan de la traversée de Montbrison en 1780, maison n° 5 rue de la Madeleine. plan de 1780, photocopie B Diana  
Montbrison. C Géol 143

IVR82\_20084200302NUC

Auteur de l'illustration : Eric Dessert

Échelle : sans éch.

© Région Rhône-Alpes, Inventaire général du patrimoine culturel ; © Bibliothèque de la Diana, Montbrison  
reproduction soumise à autorisation du titulaire des droits d'exploitation



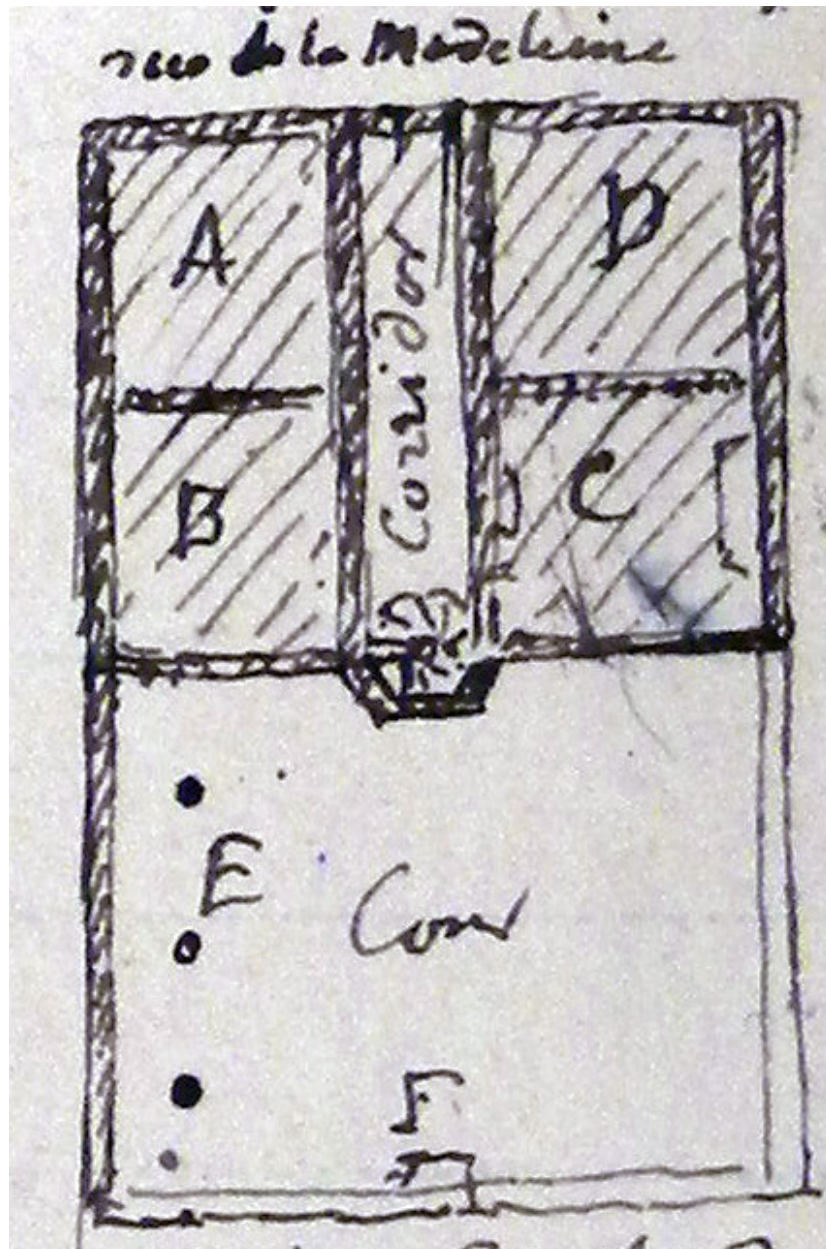
Extrait du plan parcellaire de 1809, parcelles E 98-99-100.

IVR82\_20114200246NUD

Auteur de l'illustration : Simone Hartmann-Nussbaum

Technique de relevé : reprise de fond ; Échelle : 1/1250e

© Région Rhône-Alpes, Inventaire général du patrimoine culturel ; © Archives départementales de la Loire  
reproduction soumise à autorisation du titulaire des droits d'exploitation



Plan de la maison par T. Rochigneux : 1893-1894.

IVR82\_20114200249NUC

Auteur de l'illustration : Simone Hartmann-Nussbaum

Auteur du document reproduit : Thomas Rochigneux

© Région Rhône-Alpes, Inventaire général du patrimoine culturel ; © Bibliothèque de la Diana, Montbrison  
reproduction soumise à autorisation du titulaire des droits d'exploitation





Vue générale, élévation sur rue.

IVR82\_20064200982V

Auteur de l'illustration : Didier Gourbin

Date de prise de vue : 2011

© Région Rhône-Alpes, Inventaire général du patrimoine culturel  
reproduction soumise à autorisation du titulaire des droits d'exploitation



Vue de trois-quarts gauche.

IVR82\_20114200247NUCA

Auteur de l'illustration : Simone Hartmann-Nussbaum

© Région Rhône-Alpes, Inventaire général du patrimoine culturel  
reproduction soumise à autorisation du titulaire des droits d'exploitation



Détail, porte centrale surmontée d'un fronton triangulaire.

IVR82\_20114200248NUCA

Auteur de l'illustration : Simone Hartmann-Nussbaum

© Région Rhône-Alpes, Inventaire général du patrimoine culturel  
reproduction soumise à autorisation du titulaire des droits d'exploitation



Cour intérieure, escalier en vis demi-hors-oeuvre.

IVR82\_20064200990V

Auteur de l'illustration : Didier Gourbin

Date de prise de vue : 2011

© Région Rhône-Alpes, Inventaire général du patrimoine culturel  
reproduction soumise à autorisation du titulaire des droits d'exploitation



Galerie sur cour reliant les deux corps de bâtiments.

IVR82\_20064200989V

Auteur de l'illustration : Didier Gourbin

Date de prise de vue : 2011

© Région Rhône-Alpes, Inventaire général du patrimoine culturel  
reproduction soumise à autorisation du titulaire des droits d'exploitation



Vestiges du 2e corps de bâtiment sur cour.

IVR82\_20064200953X

Auteur de l'illustration : Didier Gourbin

Date de prise de vue : 2011

© Région Rhône-Alpes, Inventaire général du patrimoine culturel  
reproduction soumise à autorisation du titulaire des droits d'exploitation



Vestiges des pièces de charpente qui soutiennent les poutres, au 1er étage.

IVR82\_20064200947X

Auteur de l'illustration : Didier Gourbin

Date de prise de vue : 2011

© Région Rhône-Alpes, Inventaire général du patrimoine culturel  
reproduction soumise à autorisation du titulaire des droits d'exploitation



Nichoires du pigeonnier au sommet de la cage de l'escalier en vis.

IVR82\_20064200946X

Auteur de l'illustration : Didier Gourbin

Date de prise de vue : 2011

© Région Rhône-Alpes, Inventaire général du patrimoine culturel  
reproduction soumise à autorisation du titulaire des droits d'exploitation