



Auvergne-Rhône-Alpes, Rhône
Lyon 9e Arrondissement
80 montée de L'Observance, 57 rue Sergent Michel Berthet

Jardins ouvriers de la Rhodiaceta entre Gorge de Loup et Loyasse

Références du dossier

Numéro de dossier : IA69001601
Date de l'enquête initiale : 2020
Date(s) de rédaction : 2020
Cadre de l'étude : enquête thématique régionale Patrimoine industriel
Degré d'étude : monographié

Désignation

Dénomination : jardin ouvrier
Parties constituantes non étudiées : jardin ouvrier

Compléments de localisation

Milieu d'implantation : en ville
Références cadastrales : 1984, BV, 28. Les jardins ouvriers situés à Gorge-de-Loup sont localisés au : 57 rue Sergent Michel Berthet et au 80 montée de l'Observance. Deux entrées celles du haut et celle du bas.

Historique

Les jardins ouvriers de la Rhodiaceta "Jardin Familial de la Rodhia" sont situés à Gorge-de-Loup dans la pente qui part du cimetière Loyasse et descend jusqu'à la parcelle de l'ancienne usine disparue aujourd'hui. Deux accès sont possibles soient par le bas au 57 rue Sergent Michel Berthet, soit par le haut au 80 montée de l'Observance. Ils ont très certainement été créés dans la foulée de la création de l'usine entre 1928 et 1930. D'autres jardins ouvriers sont créés après le rachat d'une grande partie de la propriété Brunet-Lecomte en 1942.

Actuellement la répartition des jardins "Les Coquelicots", est découpée en deux jardins dans le 9e arrondissement : l'entrée des jardins Voie ferrée est située au 110 rue Pierre Audry. Elle est rattachée à l'association des jardins familiaux de la ville de Lyon. Les Jardins du bas dits de Loyasse dont l'entrée est située au 13 rue du Bas de Loyasse appartient toujours aux jardins de la Rhodiaceta.

(voir dossier usine Rhodiaceta)

L'activité de l'usine s'arrête en 1981. Les bâtiments sont détruits à l'exception de l'ancien centre de recherche de la Rhodiaceta et du second site construit dans les années 1950 rue Joannès Masset toujours à Vaise. Le premier bâtiment est réutilisé par la Chambre du Commerce et de l'Industrie, puis à partir de 1987 par la société Fiducial, groupe qui vend de l'expertise et du service comptable et juridique aux petites entreprises. En 1994, le groupe Saci fourniture de bureau, rattaché au groupe Fiducial, s'installe et construit un bâtiment connexe au bâtiment d'origine. Le second site est réutilisé en grande partie par la société de fabrication de chocolat Voisin et par un parc d'activités multiples. Il reste également un volant de machine à vapeur sauvegardé par une association et installé comme une sculpture commémorative de cette usine dans la nouvelle rue Cassin (pas très passante). Au départ, ce volant aurait dû être installé à Gorge de Loup bien visible à la sortie du métro. Plaque du volant : "En ce lieu, pendant plus de 60 ans, de 1924 à 1987, la société Rhodiaceta, devenue ensuite Rhône-Poulenc textile, a produit des fibres artificielles (acétate de cellulose) et synthétique (nylon). Ce volant de machine à vapeur symbolise l'activité déployée par des milliers d'hommes et de femmes, chercheurs, ouvriers, techniciens, employés, ingénieurs et agents commerciaux, qui ont contribué au succès de cette industrie et à l'animation de ce quartier". Mais la mémoire de cette usine est encore vivace : nombre de rues porte le nom d'anciens travailleurs de la Rhodia : Laure Diébold, bibliothécaire à la Rhodia et résistante, déportée par les allemands, Pierre Audry, ingénieur au service recherche, mort pendant la Seconde Guerre mondiale, Daniel Decot, Mourad Mouradian, grand syndicaliste, et Michel Berthet mort en Algérie, l'ancienne rue du Tunnel porte son nom aujourd'hui.

Période(s) principale(s) : 2e quart 20e siècle, 4e quart 20e siècle

Dates : 1928 (daté par source), 1994 (daté par source)

Description

Section Rhodia : superficie : 36 134 m² équivalent à plus de 150 parcelles/jardins.

Jean-Christophe Bailly a écrit des pages remarquables sur les jardins ouvriers qu'il qualifie de surfaces de repos, réparties un peu partout dans la ville. Son regard les interroge et dépasse la dimension politique en les décrivant comme « des lieux à rêver », une sorte d'utopie montrant une autre façon d'habiter la terre. Il alerte toutefois sur les prémices d'une réglementation plus normative qui viendrait gommer une part du rêve en standardisant à outrance ces jardins locatifs qu'il qualifie de fragments discrets d'utopie.

Éléments descriptifs

Typologies et état de conservation

État de conservation : bon état

Statut, intérêt et protection

Il reste de l'usine d'origine un volant de machine à vapeur situé aujourd'hui rue Cassin (à proximité de l'emplacement de l'usine démolie), exposé comme une sculpture et rappelant la mémoire de cette usine très importante de Vaise. Ce monument a été érigé à l'initiative des associations de retraités de Rhône-Poulenc, grâce à l'aide de la communauté urbaine de Lyon, de la ville de Lyon et de la mairie du 9eme arrondissement.

Statut de la propriété : propriété privée

Naissance de la Rhodiacéta de Vaise

Naissance de la Rhodiaceta de Vaise :

Le 22 octobre 1924, la société Brissac frères cède à la société Rhodiaceta le domaine de la pépinière Royale et du Faysant à Lyon-Vaise. On peut voir encore aujourd'hui la maison du Faysant (XVIe siècle) dite maison Bini du nom du marchand florentin qui l'a fait construire, protégée monuments historiques (inscrite en 1989), et qui correspondait à la limite sud de l'usine. L'ensemble était connexe aux jardins ouvriers de la Rhodia.

Références documentaires

Documents d'archive

- **AC Lyon : Dossier Jardins ouvriers 1927**

AC Lyon : 726WP/143, date 1927 : jardins ouvriers, 1ère pochette bleue de 1916-1931 + 2^e pochette bleue : 1942-1947.

AC Lyon : 726WP/143

- **AD Rhône : sous-série 5M, dossier n° 324, établissements classés, Société anonyme Rhodiaseta, avec plan**

AD Rhône : sous-série 5M, dossier n° 324, établissements classés, Société anonyme Rhodiaseta, avec plan 1925

AD Rhône : sous-série 5M, dossier n° 324

Bibliographie

- **CABEDOCE B.(ss dir.), PIERSIN Ph., 100 ans d'histoire des jardins ouvriers 1896-1996.**

CABEDOCE B.(ss dir.), PIERSIN Ph., 100 ans d'histoire des jardins ouvriers 1896-1996. Ligue française du coin de terre et du foyer, Créaphis, 1996

BM Lyon : K107005

- **BAILLY Jean-Christophe, Le dépaysement, voyages en France**

BAILLY Jean-Christophe. Le dépaysement, voyages en France, Points, 2011
p. 57-67

- **CAUE 69 : Quel paysage pour les jardins familiaux ? étude de 1996-1997.**
PERROT, Anne, LEMAHIEU, Mireille (dir.). *Quel paysage pour les jardins familiaux ? Analyse et recommandations*. Lyon : CAUE du Rhône/Communauté urbaine de Lyon, 1996-1997.
- **CAYEZ, Pierre. Rhône-Poulenc, 1895-1975, Paris, Armand Colin/Masson, 1988**
CAYEZ, Pierre. *Rhône-Poulenc, 1895-1975*, Paris, Armand Colin/Masson, 1988
- **RHODIACETA Revue trimestrielle réservée au personnel de la société. N° 4 Hiver numéro spécial**
RHODIACETA Revue trimestrielle réservée au personnel de la société. N° 4 Hiver numéro spécial consacré à l'usine U.T.N. Lyon, 1966
- **JACQUET, V., LIZANET, G. Visages d'une usine textile à Lyon de 1924 à 1987. CII. Mémoires locales,**
JACQUET, V., LIZANET, G. *Visages d'une usine textile à Lyon de 1924 à 1987*. CII. Mémoires locales, l'âge libre, Dittmar et cie, 1992.

Annexe 1

Règlement des jardins municipaux de 1916

REGLEMENT des JARDINS OUVRIERS MUNICIPAUX de 1916

Art 1 : cession temporaire et gratuite des terrains communaux ainsi un terrains privés mis à sa disposition ; chaque terrain donné en location sous prix uniforme de 1 franc par an

Art. 2 : Sociétés agréées devront se placer sous régime de la loi du 1er juillet 1901

Art 3 : Concession des terrains aux sociétés essentiellement précaire et révocable . L'administration se réserve le droit de reprendre les terrains concédés sans indemnité ; ceux-ci conservent la jouissance de leur jardin jusqu'à enlèvement de la récolte (délai de six mois maximum)

Art 4 : Chaque société faisant demande de concession devra produire un exemplaire de ses statuts et de la liste de ses administrateurs

Art 5 : Rapport détaillé de fonctionnement envoyé par chaque président de société au Maire de Lyon envoyé tous les ans durant le 1er trimestre, accompagné du compte-rendu financier

Art 6 : Superficie totale des jardins individuels ne devant pas excéder la moitié de la superficie des terrains concédés, autre moitié dédié à la culture collective. Cette culture sera effectuée par tous les sociétaires et à leur profit exclusif.

Art 7 : L'Administration municipale se réserve le droit selon emplacement à ne pas autoriser la construction de tonnelles. Les sociétés doivent veiller dans le cas où il en serait édifié à ce que les dimensions n'excèdent pas 2m sur 3m et à ce que leur aspect ne soit pas disgracieux

Art 8 : La Ville décline toute responsabilité en cas d'accident

Art 9 : Toute dérogation au règlement doit être soumise à l'approbation du Maire de Lyon

Art 10 : Exemplaire des statuts remis à chaque sociétaire

Art 11 : Obligation d'insérer dans leurs statuts ensemble de dispositions

Annexe 2

Préface de Pierre Voulat

Préface de Pierre Voulat (ingénieur entré en 1964 à la Rhodiaceta) :

Cette usine représente une étape majeure de la vie du groupe Rhône-Poulenc. C'est dans ses laboratoires que le 24 août 1938 ont été filés les premiers brins nylon sur le sol français. Ces quelques grammes ont eu une prospérité magnifique puisqu'aujourd'hui l'ensemble des productions nylon représente une part importante de l'activité du groupe. Aujourd'hui le groupe est le 3e producteur de câble en acétate de cellulose, utilisé pour la fabrication des filtres à cigarettes. Près de 7 000 personnes ont été employées sur ce site et son annexe à Gorge de Loup, l'évolution de la compétition économique a éloigné de Vaise les productions de fibres chimiques.

Annexe 3

Contexte urbain

L'histoire de Vaise est marquée par son passé industriel et artisanal. C'est notamment le quartier d'implantation de la Rhodiacéta qui deviendra Rhône-Poulenc. La deuxième partie du XXe siècle amorce une évolution importante du quartier. On construit beaucoup d'immeubles d'habitation, et par la suite cette évolution est suivie par l'arrivée du tertiaire. La rue sergent Michel Berthet en est l'exemple le plus représentatif. L'arrivée du métro avec la ligne D stimule fortement cette évolution.

Annexe 4

La mémoire de la Rhodiaceta

Jacquet (Valérie) et Lizanet (Gilles). — La mémoire de la Rhodiaceta. Histoire d'une recherche. (Le Monde alpin et rhodanien, 2e-3e trimestres 1991, Les filières de la soie lyonnaise, pp. 111 à 124)

Le passé de Vaise est intimement lié à la mémoire de la Rhodiaceta, entreprise de fabrication de soie artificielle fondée en 1924. Au mois d'avril 1987, le dernier bâtiment de l'usine de Rhodia-Vaise était démoli. Ce quartier a vécu au rythme de cette usine. En 1989 un projet de recueil de la mémoire du quartier par l'association "L'Age libre" a été mis en place autour de quatre entrées au sein desquelles la place de l'entreprise est prépondérante : la réalisation d'un diaporama «Au fil des jours», l'étude de la mémoire professionnelle, celle de la mémoire au quotidien, la rédaction d'un mémoire.

Annexe 5

Contexte de création des jardins ouvriers à Lyon

C'est dans ce contexte que sont créés les jardins de Lyon, parallèlement au démantèlement des fortifications de Lyon désormais hors d'usage, où essaient dorénavant les jardins ouvriers de Vaise, de Loyasse, de La Duchère, de Chambovet... C'est dans une ville désormais en pleine expansion industrielle et urbaine à l'est et au sud que se constitue la Fédération des Jardins Ouvriers Municipaux en 1920, dont les statuts sont déclarés en 1922. Cette Fédération a également lancé la construction d'un modèle uniforme de cabanes à partir de 1920, vendues de 220 à 260 francs selon le modèle.

Illustrations



Plan de localisation de
l'usine et des jardins.
Phot. Jacques Gastineau
IVR82_20046906333NUCB



Vue d'ensemble Jardins ouvriers de la
Rhodiaceta à Gorge de Loup, Vaise
Phot. Nadine Halitim-Dubois
IVR84_20246900682NUCA



Jardins ouvriers de la Rhodiaceta
à Vaise, vue de Gorge-de-Loup
Phot. Nadine Halitim-Dubois
IVR84_20246900683NUCA



Vue d'ensemble des jardins
ouvriers de la Rhodiaceta
à Vaise-Gorge-de-Loup
Phot. Nadine Halitim-Dubois
IVR84_20246900684NUCA



Jardins ouvriers de la Rhodiaceta
à Vaise, vue de Gorge-de-Loup
Phot. Nadine Halitim-Dubois
IVR84_20246900685NUCA



Détail jardins ouvriers de la
Rhodiaceta à Vaise-Gorge-de-Loup
Phot. Nadine Halitim-Dubois
IVR84_20246900687NUCA



Jardins ouvriers de la Rhodiaceta
à Vaise, vue de Gorge-de-Loup
Phot. Nadine Halitim-Dubois
IVR84_20246900686NUCA



Jardins ouvriers de la Rhodiaceta
à Vaise, vue de Gorge-de-Loup
Phot. Nadine Halitim-Dubois
IVR84_20246900688NUCA



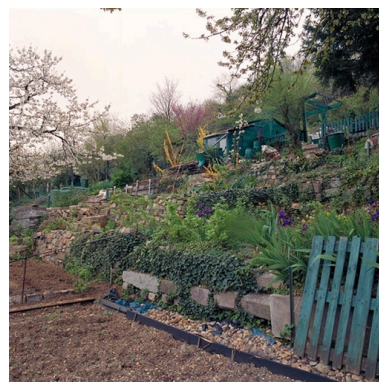
Jardins ouvriers de la Rhodiaceta
à Vaise, vue de Gorge-de-Loup
Phot. Nadine Halitim-Dubois
IVR84_20246900689NUCA



Vue est des jardins
Phot. Martial Couderette
IVR82_20016903212XA



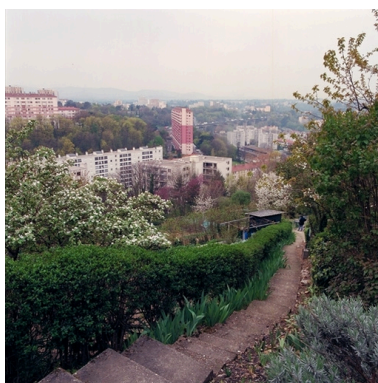
Détail potager et clôture
Phot. Martial Couderette
IVR82_20016903219XA



Détail jardin dans la pente
Phot. Martial Couderette
IVR82_20016903217XA



Entrée principale des jardins,
80 montée de l'Observance
Phot. Martial Couderette
IVR82_20016903215XA



Escaliers dans la pente
distribuant les jardins
Phot. Martial Couderette

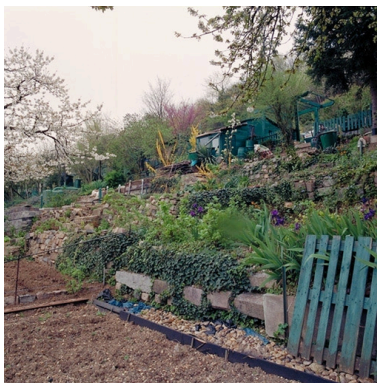


Jardin n° 39
Phot. Martial Couderette
IVR82_20016903223XA

IVR82_20016903221XA



Potager
Phot. Martial Couderette
IVR82_20016903224XA



Détail jardin
Phot. Martial Couderette
IVR82_20016903226XA



Vue générale du site en 1960
Repro. Martial Couderette
IVR82_20016903207XB



Vue d'ensemble sud du site en 1960
Repro. Martial Couderette
IVR82_20016903208XB



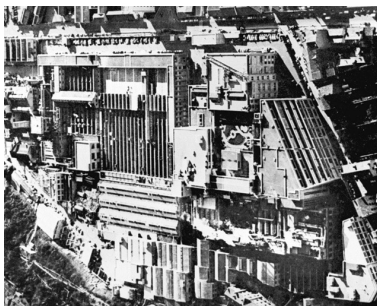
Vue sud-ouest de l'ancienne maison
directorale, rue Gorge de Loup
Phot. Didier Gourbin
IVR82_20046906294X



Vue est de l'ancienne maison
directorale de la Rhodiacéta
Phot. Didier Gourbin
IVR82_20046906295X



Vue ouest du site
Repro. Martial Couderette
IVR82_20026904464XB



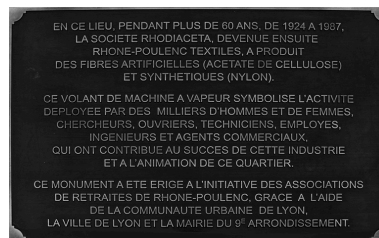
Vue d'ensemble zénithale
Repro. Martial Couderette
IVR82_20026904465XB



Vue d'ensemble ouest
des jardins ouvriers
Phot. Martial Couderette
IVR82_20016903210P



Vue d'ensemble sud-est



Plaque explicative du volant
de la machine à vapeur
Phot. Didier Gourbin
IVR82_20066900110NUC

Phot. Martial Couderette
IVR82_20016903213X

Volant de machine à vapeur de
l'usine Rhodiaceta exposé rue Cassin
Phot. Didier Gourbin
IVR82_20066900109NUC

Dossiers liés

Dossiers de synthèse :

Présentation et synthèse du patrimoine industriel de la ville de Lyon (IA69001377) Auvergne-Rhône-Alpes, Rhône, Lyon

Oeuvre(s) contenue(s) :

Oeuvre(s) en rapport :

Anciens jardins ouvriers privés de la Fontanière à la Mulatière (IA69001812) Auvergne-Rhône-Alpes, Rhône, La Mulatière, 67, 69 chemin de Fontanière

Filature de soie artificielle dite Rhodiaceta Rhône-Poulenc actuellement société d'expertise Fiducial et Saci fournitures de bureau (IA69000048) Auvergne-Rhône-Alpes, Rhône, Lyon 9e Arrondissement, 38 rue Sergent-Michel-Berthet

Jardins ouvriers dit familiaux de Saint-Foy-lès-Lyon, deux sites : jardins du fort (IA69001730) Auvergne-Rhône-Alpes, Rhône, Sainte-Foy-lès-Lyon, chemin du Fort

Jardins-ouvriers-familiaux de Sainte-Foy-Lès-Lyon ; jardins du Vallon (IA69001787) Auvergne-Rhône-Alpes, Rhône, Sainte-Foy-lès-Lyon, impasse du Vallon, avenue Maurice Jarrosson

Jardins ouvriers puis familiaux de Chambovet dit section clos de Montchat (IA69001584) Auvergne-Rhône-Alpes, Rhône, Lyon 3e Arrondissement, Chambovet Montchat, 33 à 36 rue Jules Massenet, rue Chambovet, rue Alfred de Musset, rue Pierre Bonnaud

Ancienne usine à gaz de Vaise puis Filature de textile artificielle dite la Rhodiaceta puis brûlerie et chocolaterie Voisin (IA69001053) Auvergne-Rhône-Alpes, Rhône, Lyon 9e Arrondissement, 24 rue Johannès-Masset, rue Gorge de Loup

Cité ouvrière P.L.M. et 'Société Lyonnaise H.L.M. groupe Bourbonnais-Littré', puis cité Rhodiaceta (IA69001157) Auvergne-Rhône-Alpes, Rhône, Lyon 9e Arrondissement, de 1 à 33 rue Littré, 45, 47, 49, 51, 53, 55 rue

du Bourbonnais

Auteur(s) du dossier : Nadine Halitim-Dubois

Copyright(s) : © Région Rhône-Alpes, Inventaire général du patrimoine culturel ; © Ville de Lyon



Plan de localisation de l'usine et des jardins.

IVR82_20046906333NUCB

Auteur de l'illustration : Jacques Gastineau

© Région Rhône-Alpes, Inventaire général du patrimoine culturel ; © Ville de Lyon
reproduction soumise à autorisation du titulaire des droits d'exploitation



Vue d'ensemble Jardins ouvriers de la Rhodiaceta à Gorge de Loup, Vaise

IVR84_20246900682NUCA

Auteur de l'illustration : Nadine Halitim-Dubois

© Région Auvergne-Rhône-Alpes, Inventaire général du patrimoine culturel
communication libre, reproduction soumise à autorisation



Jardins ouvriers de la Rhodiaceta à Vaise, vue de Gorge-de-Loup

IVR84_20246900683NUCA

Auteur de l'illustration : Nadine Halitim-Dubois

© Région Auvergne-Rhône-Alpes, Inventaire général du patrimoine culturel
communication libre, reproduction soumise à autorisation



Vue d'ensemble des jardins ouvriers de la Rhodiaceta à Vaise-Gorge-de-Loup

IVR84_20246900684NUCA

Auteur de l'illustration : Nadine Halitim-Dubois

© Région Auvergne-Rhône-Alpes, Inventaire général du patrimoine culturel
communication libre, reproduction soumise à autorisation



Jardins ouvriers de la Rhodiaceta à Vaise, vue de Gorge-de-Loup

IVR84_20246900685NUCA

Auteur de l'illustration : Nadine Halitim-Dubois

© Région Auvergne-Rhône-Alpes, Inventaire général du patrimoine culturel
communication libre, reproduction soumise à autorisation



Détail jardins ouvriers de la Rhodiaceta à Vaise-Gorge-de-Loup

IVR84_20246900687NUCA

Auteur de l'illustration : Nadine Halitim-Dubois

© Région Auvergne-Rhône-Alpes, Inventaire général du patrimoine culturel
communication libre, reproduction soumise à autorisation



Jardins ouvriers de la Rhodiaceta à Vaise, vue de Gorge-de-Loup

IVR84_20246900686NUCA

Auteur de l'illustration : Nadine Halitim-Dubois

© Région Auvergne-Rhône-Alpes, Inventaire général du patrimoine culturel
communication libre, reproduction soumise à autorisation



Jardins ouvriers de la Rhodiaceta à Vaise, vue de Gorge-de-Loup

IVR84_20246900688NUCA

Auteur de l'illustration : Nadine Halitim-Dubois

© Région Auvergne-Rhône-Alpes, Inventaire général du patrimoine culturel
communication libre, reproduction soumise à autorisation



Jardins ouvriers de la Rhodiaceta à Vaise, vue de Gorge-de-Loup

IVR84_20246900689NUCA

Auteur de l'illustration : Nadine Halitim-Dubois

© Région Auvergne-Rhône-Alpes, Inventaire général du patrimoine culturel
communication libre, reproduction soumise à autorisation



Vue est des jardins

IVR82_20016903212XA

Auteur de l'illustration : Martial Couderette

© Région Rhône-Alpes, Inventaire général du patrimoine culturel ; © Ville de Lyon
reproduction soumise à autorisation du titulaire des droits d'exploitation



Détail potager et clôture

IVR82_20016903219XA

Auteur de l'illustration : Martial Couderette

© Région Rhône-Alpes, Inventaire général du patrimoine culturel ; © Ville de Lyon
reproduction soumise à autorisation du titulaire des droits d'exploitation



Détail jardin dans la pente

IVR82_20016903217XA

Auteur de l'illustration : Martial Couderette

© Région Rhône-Alpes, Inventaire général du patrimoine culturel ; © Ville de Lyon
reproduction soumise à autorisation du titulaire des droits d'exploitation



Entrée principale des jardins, 80 montée de l'Observance

IVR82_20016903215XA

Auteur de l'illustration : Martial Couderette

© Région Rhône-Alpes, Inventaire général du patrimoine culturel ; © Ville de Lyon
reproduction soumise à autorisation du titulaire des droits d'exploitation



Escaliers dans la pente distribuant les jardins

IVR82_20016903221XA

Auteur de l'illustration : Martial Couderette

© Région Rhône-Alpes, Inventaire général du patrimoine culturel ; © Ville de Lyon
reproduction soumise à autorisation du titulaire des droits d'exploitation



Jardin n° 39

IVR82_20016903223XA

Auteur de l'illustration : Martial Couderette

© Région Rhône-Alpes, Inventaire général du patrimoine culturel ; © Ville de Lyon
reproduction soumise à autorisation du titulaire des droits d'exploitation



Potager

IVR82_20016903224XA

Auteur de l'illustration : Martial Couderette

© Région Rhône-Alpes, Inventaire général du patrimoine culturel ; © Ville de Lyon
reproduction soumise à autorisation du titulaire des droits d'exploitation



Détail jardin

IVR82_20016903226XA

Auteur de l'illustration : Martial Couderette

© Région Rhône-Alpes, Inventaire général du patrimoine culturel ; © Ville de Lyon
reproduction soumise à autorisation du titulaire des droits d'exploitation



Vue générale du site en 1960

IVR82_20016903207XB

Auteur de l'illustration (reproduction) : Martial Couderette

© Région Rhône-Alpes, Inventaire général du patrimoine culturel
reproduction soumise à autorisation du titulaire des droits d'exploitation



Vue d'ensemble sud du site en 1960

IVR82_20016903208XB

Auteur de l'illustration (reproduction) : Martial Couderette

© Région Rhône-Alpes, Inventaire général du patrimoine culturel ; © Ville de Lyon
reproduction soumise à autorisation du titulaire des droits d'exploitation



Vue sud-ouest de l'ancienne maison directoriale, rue Gorge de Loup

IVR82_20046906294X

Auteur de l'illustration : Didier Gourbin

© Région Rhône-Alpes, Inventaire général du patrimoine culturel ; © Ville de Lyon
reproduction soumise à autorisation du titulaire des droits d'exploitation



Vue est de l'ancienne maison directoriale de la Rhodiacéta

IVR82_20046906295X

Auteur de l'illustration : Didier Gourbin

© Région Rhône-Alpes, Inventaire général du patrimoine culturel ; © Ville de Lyon
reproduction soumise à autorisation du titulaire des droits d'exploitation

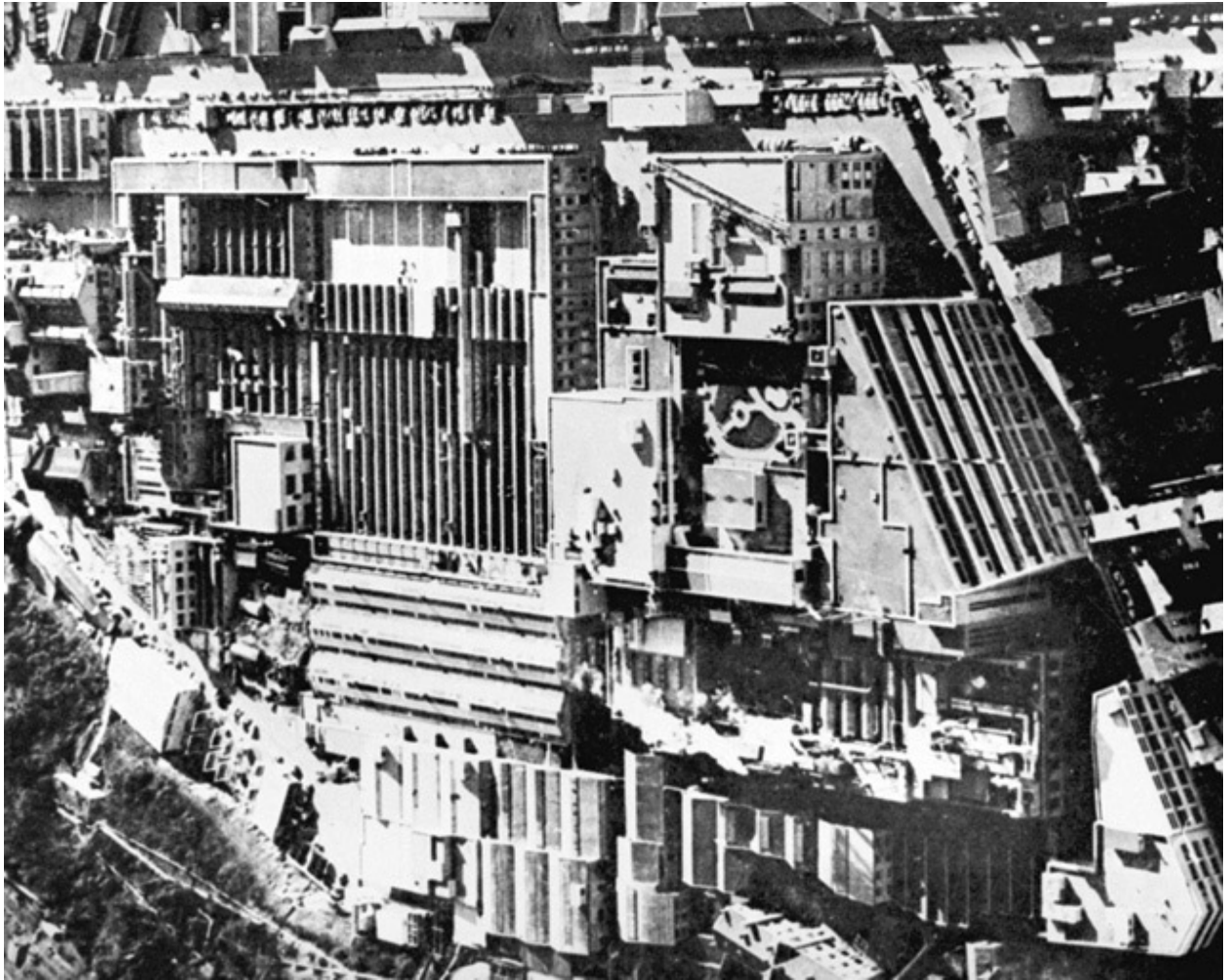


Vue ouest du site

IVR82_20026904464XB

Auteur de l'illustration (reproduction) : Martial Couderette

© Région Rhône-Alpes, Inventaire général du patrimoine culturel ; © Ville de Lyon
reproduction soumise à autorisation du titulaire des droits d'exploitation



Vue d'ensemble zénithale

IVR82_20026904465XB

Auteur de l'illustration (reproduction) : Martial Couderette

© Région Rhône-Alpes, Inventaire général du patrimoine culturel ; © Ville de Lyon
reproduction soumise à autorisation du titulaire des droits d'exploitation



Vue d'ensemble ouest des jardins ouvriers

IVR82_20016903210P

Auteur de l'illustration : Martial Couderette

© Région Rhône-Alpes, Inventaire général du patrimoine culturel ; © Ville de Lyon
reproduction soumise à autorisation du titulaire des droits d'exploitation



Vue d'ensemble sud-est

IVR82_20016903213X

Auteur de l'illustration : Martial Couderette

© Région Rhône-Alpes, Inventaire général du patrimoine culturel ; © Ville de Lyon
reproduction soumise à autorisation du titulaire des droits d'exploitation

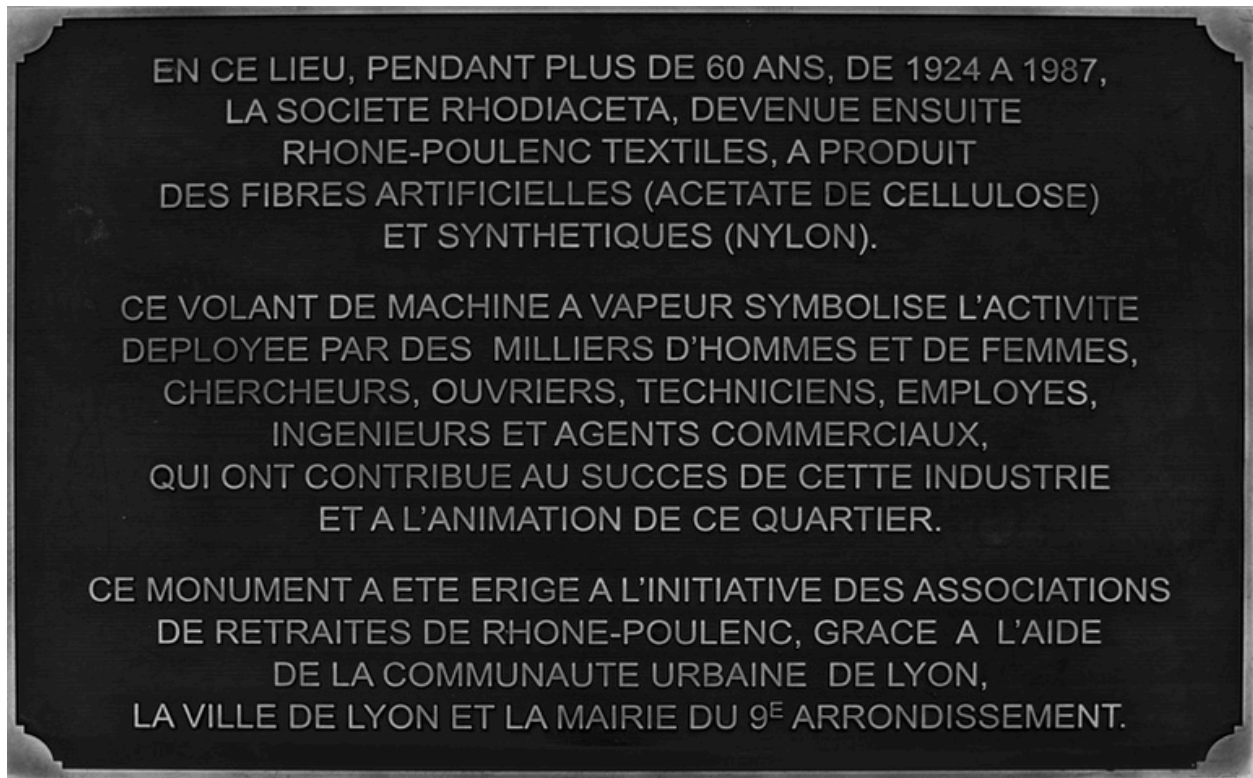


Volant de machine à vapeur de l'usine Rhodiaceta exposé rue Cassin

IVR82_20066900109NUC

Auteur de l'illustration : Didier Gourbin

© Région Rhône-Alpes, Inventaire général du patrimoine culturel ; © Ville de Lyon
reproduction soumise à autorisation du titulaire des droits d'exploitation



Plaque explicative du volant de la machine à vapeur

IVR82_20066900110NUC

Auteur de l'illustration : Didier Gourbin

© Région Rhône-Alpes, Inventaire général du patrimoine culturel ; © Ville de Lyon
reproduction soumise à autorisation du titulaire des droits d'exploitation