



Lyon 4e  
Croix-Rousse  
13 rue Dumenge

## Immeuble-atelier, actuellement immeuble à logements

### Références du dossier

Numéro de dossier : IA69001340  
Date de l'enquête initiale : 2013  
Date(s) de rédaction : 2013  
Cadre de l'étude : enquête thématique régionale Patrimoine industriel  
Degré d'étude : monographié

### Désignation

Dénomination : immeuble à logements, atelier  
Destinations successives : immeuble à logements  
Parties constituantes non étudiées : cour

### Compléments de localisation

Milieu d'implantation : en ville  
Références cadastrales : 1999, AW, 108

### Historique

La rue Dumenge apparaît dès 1817 dans les matrices cadastrales mais n'est pas numérotée. Le n°13 est nommé en 1832 dans les registres, mais la parcelle est déjà bâtie sur le plan cadastral napoléonien de 1828. On sait par ailleurs d'après une lettre du propriétaire Pierre-Gabriel Dumenge que la rue est presque entièrement bâtie en 1817. Ainsi, la date de construction de l'immeuble se situe vraisemblablement entre 1817 et 1827. Le permis de construire est manquant et ne permet pas de dater précisément la construction. On ne possède pas non plus de demandes d'alignement pour des travaux postérieurs. L'état de section du quartier le Minge nous apprend qu'en 1828 la parcelle n°99 du cadastre ancien appartient à Louis Burget. Elle est occupée par une maison et une cour en fond de parcelle comme c'est encore le cas actuellement. Deux propriétaires se sont succédés entre 1882 et 1949 d'après les registres de mutations de propriétés.

En 1996, un entrepôt est démoli sur la parcelle pour cause d'insalubrité et de risque d'effondrement (1901 W 7).

En 1999-2000, un ascenseur est installé dans l'immeuble. « Le parti architectural de la solution extérieure tient compte de la spécificité des montées d'escalier lyonnaises ouvertes sur l'extérieur, cela permet d'alléger la construction et d'éviter un problème d'entretien de vitrages toute hauteur » (2162 W 153).

L'architecture de l'immeuble présente des caractéristiques des immeubles-ateliers. L'immeuble est haut de cinq étages et large de onze travées. Les vides l'emportent sur les pleins et les baies hautes laissent deviner l'importante hauteur sous plafond nécessaire pour accueillir les métiers à tisser. Généralement, chaque fenêtre était associée à un métier pour permettre le meilleur éclairage tout au long de la journée.

Le rez-de-chaussée de l'immeuble est occupé par des commerces et les étages sont aujourd'hui occupés par des logements.

Période(s) principale(s) : 1er quart 19e siècle

### Description

L'immeuble mitoyen développe une façade de six niveaux et onze travées. Le rez-de-chaussée est de plain-pied et composé de travées rectangulaires. La limite entre le rez-de-chaussée et les étages se fait grâce à un bandeau horizontal qui sert d'appuis aux baies du 1er étage. Les percements des étages sont réguliers et le traitement des baies homogènes. L'horizontalité de la façade est mise en valeur par les bandeaux horizontaux à chaque étage qui marquent les limites de niveaux. Les trumeaux sont étroits et sans décors. Les baies sont rectangulaires et mises en valeur par des encadrements et couronnements saillants. Les fenêtres sont équipées de volets roulants avec caissons métalliques apparents sur certaines.

Des lambrequins en métal sont présents sur les baies du dernier étage. La porte est située au centre. Il s'agit d'une porte piétonne en bois surmontée d'une imposte rectangulaire en verre. Le traitement de la porte est un décor de tables affleurées. L'allée de l'immeuble présente un plafond à solives apparentes. Le sol est en carrelage et les murs sont peints et recouverts d'enduits. Les portes latérales desservent des appartements. L'escalier est dans-œuvre. Il s'agit d'un escalier rampe sur rampe avec repos intermédiaires. Le mur noyau est ajouré. Chaque palier dessert quatre appartements. Les matériaux de l'escalier sont la pierre (calcaire à gryphées de Saint-Fortunat) et le bois pour le dernier niveau. Le sol des paliers est recouvert de carrelage. La main-courante est en ferronnerie. Un ascenseur a été placé postérieurement derrière l'escalier au fond de l'allée, il est hors-cage.

### Éléments descriptifs

Matériau(x) du gros-oeuvre, mise en oeuvre et revêtement : calcaire, moellon, enduit

Matériau(x) de couverture : tuile mécanique

Étage(s) ou vaisseau(x) : 5 étages carrés

Couvrements :

Type(s) de couverture : toit à longs pans

Escaliers : escalier dans-oeuvre : escalier droit

Autres organes de circulations : ascenseur

### Typologies et état de conservation

État de conservation : bon état

### Statut, intérêt et protection

Protections : édifice non protégé

Statut de la propriété : propriété privée

### Références documentaires

#### Documents d'archive

- **Arch. Mun. Lyon, 3 WP 066 à 3 WP 090, 1788-1844, Contributions - Administrations financières - Impôts directs**  
**Série 3 WP : Contributions - Administrations financières - Impôts directs.**
  - 3 WP 066 1 : cadastre. – évaluations faites par les classificateurs : 2 registres (1828). Révision : correspondance, circulaires, listes nominatives, tableau comparatif de la taxe foncière pour les années 1792, 1815 et 1829, extraits cadastraux (1826-1829). Contestations : correspondances, extraits cadastraux (1826-1830). 1826 – 1830
  - 3 WP 066 2 : mutations sur propriétés bâties et nouvelles constructions : états récapitulatifs, registres. 1814 – 1847
  - 3 WP 067 : nouvelles constructions soumises aux contributions foncières et à celles sur les portes et fenêtres : listes nominatives. 1830–1846
  - 3 WP 068 – 069 1 : assiette, répartition et perception : correspondance, listes nominatives, états récapitulatifs d'impôts, circulaires, textes officiels, rapports, affiches, pièces comptables, registre. 1788 – 1868 ; 068 1788 – 1805 ; 069 1 1809 - 1868
  - 3 WP 069 2 : nominations des répartiteurs de l'impôt : correspondance, circulaires. 1802 – 1848
  - 3 WP 069 2 : nomination des répartiteurs de l'impôt : correspondance, circulaires. 1802 – 1848
  - 3 WP 070 1 : patentes, assiette et perception : correspondance, textes officiels, circulaires, tableaux, affiches, listes nominatives, pétition. 1792 – 1847
  - 3 WP 070 2 : registre de déclarations. 1791
  - 3 WP 070 3 : adresses et changements de domicile d contribuables : listes nominatives. 1798
  - 3 WP 070 4 : matrices : extraits, avis de réception des déclarations de mutations (1794 – 1795). Rôles généraux et particuliers : correspondance, extraits, avis de publication et de mise en recouvrement, affiches, inventaires, tableaux (1796 – 1843). 1794 – 1843
  - 3 WP 071 : exonération et dégrèvement. – dossiers particuliers et états des décisions prises : correspondance, attestations, registres. 1796 – 1847
  - 3 WP 072 1 : mandements de répartition au niveau du département, de l'arrondissement et de la commune. 1797 – 1847
  - 3 WP 072 2 : ensemble de documents non datés : tableaux, liste nominative. S.d.
  - 3 WP 073 5 : vingtième pour l'année 1783 : rôle d'imposition. 1782

3 WP 073 6 : vingtième pour l'année 1789 : rôle d'imposition (1788). Capitation pour l'année 1790 : rôle d'imposition (1790). « Pour les deux vingtièmes et quatre sous du premier... » Pour l'année 1790 : rôle d'imposition (1790). Remplacement des taxes supprimées en 1790 : texte officiel, registre (1792). 1788 – 1792

3 WP 074 : états des trois sections « Levant », « Centre » et « Couchant » : registres. 1791

3 WP 075 1 – 075 4 : taxe foncière pour l'année 1791. 1791 – 1792.

075 1 1ère section et partie de la 2ème section : rôle d'imposition. Recensement des propriétaires en vue de l'établissement de l'impôt foncier : registre.

075 2 3ème section partie du Bourg de Cuire-La Croix-Rousse, Serin... » : copie de matrice.

075 3 3 sections de Cuire – la Croix-Rousse : répertoire général, matrice de rôle.

075 4 rôles d'imposition pour la commune de Cuire – la Croix-Rousse : répertoire du rôle.

3 WP 075 5 – 075 6 : contribution personnelle mobilière. [1790-1800]

075 5 1791 : matrice de rôle et copie de matrice de rôle pour la 3ème section

075 6 [1790 – 1800] : répertoire (s.d.)

3 WP 075 7 : patentes 1791 : rôle d'imposition. 1792

3 WP 076 1 – 076 6 : taxe foncière. 1792-1796

076 1 – 076 2 1792. 076 1 matrice de rôle. 076 2 rôle d'imposition (1793).

076 3 – 076 4 1793. 076 3 matrice de rôle. 076 4 rôle d'imposition. Extrait du rôle de l'année 1793 pour l'établissement de celui de 1796 – 1797 (avec indication des « maisons ruinées et nouvellement construites »).

076 5 – 076 6 1794-1795. 076 5 matrice de rôle (1796). 076 6 rôle d'imposition (1796).

3 WP 077 1 – 078 2 : contribution personnelle mobilière. [1790-1800]

077 1 – 077 2 1791. 077 1 matrice de rôle (1792). 077 2 copie du rôle d'imposition supplémentaire (1792).

077 3 1792 : matrice de rôle (1793)

078 1 [1790-1800] : matrice du rôle (s.d.)

078 2 1793 : rôle d'imposition (1795).

3 WP 079 1 taxe additionnelle prélevée pour les réparations du chemin de la Boucle : rôle d'imposition. 1/5ème pour 1796 et 1797 : rôle provisoire d'imposition. 1796 – 1797.

3 WP 079 2 – 079 3 : taxe foncière. 1796-1798.

079 2 1796 – 1798 : matrice de rôle

079 3 1797 – 1798 : rôle d'imposition

3 WP 079 4 – 079 6 contribution personnelle mobilière. 1796-1798

079 4 1796-1798 : matrice de rôle.

079 5 1796-1797 : rôle d'imposition

079 6 1796 – 1798 : rôle supplémentaire

3 WP 079 7 : taxe foncière 1800 et 1801 : rôle d'imposition. 1800

3 WP 079 8 : contribution des portes et fenêtres 1801 et 1802 : rôle d'imposition. 1801

3 WP 079 9 : taxe foncière et contribution des portes et fenêtres 1804 et 1805. Etats des changements pour 1805 et 1811 : rôle d'imposition. 1806 - 1817

3 WP 080 1 : contribution personnelle mobilière 1809 : matrice sommaire. 1808

3 WP 080 2 : patentes 1811 : matrice du rôle. 1811

3 WP 080 3 : contribution personnelle mobilière 1811 : matrice sommaire. 1810

3 WP 080 4 : patentes 1811 : matrice de rôle. 1811

3 WP 080 5 : taxe foncière 1812 : rôle d'imposition (1811), copie du rôle d'imposition (1812-1813).

Contribution des portes et fenêtres :  
rôle d'imposition (1811). 1811 – 1813

3 WP 080 6 : patentes 1812 : rôle d'imposition et rôle supplémentaire. 1811

3 WP 080 7 : contribution personnelle mobilière 1812 : rôle d'imposition. 1811

3 WP 080 8 : taxes particulières 1812. – Journées de réparation des chemins vicinaux : rôle. 1812

3 WP 080 9 : contribution personnelle mobilière et patentes 1813 : projet de matrice. 1813 3 WP 080 10 : taxe foncière 1814-1817. – Etat de section pour : - le faubourg « côté Orient », quartiers du Chapeau-Rouge et des Gloriettes, - le faubourg « côté Occident », quartier St Vincent, - la section de Serin. 1814-1817

3 WP 081 1 : taxe foncière, contribution personnelle mobilière et patentes 1814 : rôle d'imposition. 1813

3 WP 081 2 : contribution personnelle mobilière 1814 : double de la matrice de rôle. 1814

2 WP 081 3 : taxe foncière et contribution des portes et fenêtres 1815 : rôle d'imposition. 1814

3 WP 081 4 : contribution des portes et fenêtres 1815 : copie de la matrice. 1815

3 WP 081 5 : patentes 1815 : rôle d'imposition. 1815

3 WP 081 6 – 081 7 : contribution personnelle mobilière. 1814 – 1817

081 6 1815 : rôles d'imposition

081 7 : 1815 – 1817 : copie de matrice de rôle

3 WP 082 1 : taxe foncière et contribution des portes et fenêtres : rôle d'imposition. Contribution personnelle mobilière : état des restes à percevoir. Patentes : rôle d'imposition. 1816

3 WP 082 2 : contributions extraordinaires destinées à couvrir les dépenses militaires de 1815 pour l'année 1816 : rôle d'imposition. 1815-1818.  
3 WP 082 3 : contribution personnelle mobilière 1818-1819 : matrice de rôle. 1819  
3 WP 083 1 : taxe foncière, contribution personnelle mobilière et patentes 1820-1821 : rôle d'imposition. 1820-1821  
3 WP 083 2 : recensement des portes et fenêtres : registre. 1822  
3 WP 083 3 : taxe foncière, contribution personnelle mobilière et patentes 1822 : minute de rôle. Patentes, taxe foncière et contribution des portes et fenêtres 1824 : rôle d'imposition. 1822-1824  
3 WP 084 1 : quatre contributions directes 1826-1828 : matrice de rôle. 1826-1828  
3 WP 084 2 : contribution personnelle mobilière 1828 et 1829. 1828-1829  
3 WP 085 1 : contributions directes 1829-1831 : matrice générale. 1829-1830  
3 WP 085 2 : taxe foncière 1830 : état récapitulatif. 1830  
3 WP 085 3 : patentes 1829 – 1831 : matrice de rôle. 1828  
3 WP 085 4 – 085 5 : contributions des portes et fenêtres, contribution personnelle mobilière, taxe foncière et patentes. 1831-1833  
085 4 1831 : état du montant des rôles  
085 5 1832 : matrice de rôle  
3 WP 086 1 : taxe foncière et contribution des portes et fenêtres 1833 – 1835 : matrice générale. Contribution personnelle mobilière et patentes 1833 : matrice de rôle. 1833 – 1835  
3 WP 086 2 : contribution personnelle mobilière et patentes 1834 : rôle d'imposition, affiche. 1834  
3 WP 086 3 : patentes et centimes additionnels : matrice supplémentaire. 1834  
3 WP 086 4 : taxe foncière et contribution des portes et fenêtres 1835 : état du montant des rôles. Contribution personnelle mobilière et patentes 1835 : rôle d'imposition, affiche. 1835  
3 WP 086 5 – 086 6 : taxe foncière et contribution des portes et fenêtres 1836. 1836  
086 5 matrice de rôle  
086 6 concerne les nouvelles constructions et les reconstructions : état du montant des rôles  
3 WP 086 7 : contribution personnelle mobilière et patentes 1836 : matrice de rôle, affiche. 1836  
3 WP 087 1 : taxe foncière et contribution des portes et fenêtres 1837 : matrice générale. 1837  
3 WP 087 2 : patentes 1837 : matrice générale. 1837  
3 WP 087 3 : taxe foncière et contribution des portes et fenêtres 1838 : copie de la matrice générale. 1838  
3 WP 088 1 : contribution personnelle mobilière et patentes 1838 : matrice de rôle. 1838  
3 WP 088 2 : patentes 1839 : matrice de rôle. Taxe foncière et contribution des portes et fenêtres 1839 : matrice générale. 1839  
3 WP 089 : contribution personnelle mobilière et patentes 1840-1842 : matrices de rôle (1839-1840, 1842).  
Taxe foncière et contribution  
des portes et fenêtres 1840-1841 : matrice générale. 1839-1842  
3 WP 090 : contribution personnelle mobilière et patentes 1843-1844 : matrice de rôle. Taxe foncière et contribution des portes et fenêtres 1842-1844 : matrice de rôle. 1842-1844.  
A partir des numéros de parcelles du plan cadastral, les registres permettent de retrouver à quelles dates les terrains ont été bâtis. Grâce aux documents, toutes les constructions situées entre la rue Dumenge et la rue Pailleron peuvent être datées, car le secteur est entièrement bâti en 1846 (exceptées les parcelles mutables des garages de réparation ou des ateliers). Les registres de la série renseignent aussi sur les mutations de propriétés.  
AC Lyon : 3 WP 066 à 3 WP 090

- **Arch. Mun. Lyon, 3 WP 191, 1816-1842, dossier par rue.**

**3 WP 191** : exemple de dossier par rue : "rue Dumenge"

Pochette 1 « Chemin Dumenge » : demande d'élévation d'un mur de clôture par Monsieur Langloire le 5 mars 1819 ; Pochette 2 « permission de voirie » ; Pochette 3 « entretien » ;

Les dossiers par rues donnent des informations sur les percements, les agrandissements et les élargissements des rues. Ils contiennent également des permissions de voirie, des contrats de cession et des demandes d'alignement pour des constructions d'immeubles ou des modifications ultérieures. Des plans d'alignement accompagnent souvent les documents. Tous ces documents permettent de retracer l'historique des rues et de savoir à quel moment elles ont été percées ou modifiées. ils apportent aussi des renseignements sur les différents propriétaires des lotissements du secteur oriental du Plateau de la Croix-Rousse.

AC Lyon : 3 WP 191

- **Arch. Mun. Lyon, 315 WP 32, 1852-1893, demandes d'alignement rue Dumenge**

**315 WP 32 : "constructions ; alignement ; rue Duguesclin à Dumont"**

Dossier de demandes d'alignement déposées pour la rue Dumenge entre 1852 et 1893. Le dossier sur la rue Dumenge contient treize demandes d'alignement pour des changements de portes, des élévations, des modifications d'ouvertures et des percements de fenêtres. Il s'agit de travaux réalisés bien après les constructions des immeubles, on ne possède pas les demandes d'alignement pour la construction des immeubles de la rue Dumenge.

AC Lyon : 315 WP 32

- **Arch. Mun. Lyon, 1901 W 7, 1996, permis de démolir**

**1901 W 7** : "Permis de démolir 1996". Dossier 103/1996 : 13 rue Dumenge 69004. Démolition d'un entrepôt désaffecté en 1996 pour cause d'insalubrité et de risque d'effondrement.

AC Lyon : 1901 W 7

- **Arch. Mun. Lyon, 2162 W 153, 1999-2000, déclaration de travaux**

**2162 W 153** : "déclaration de travaux". 13 rue Dumenge, 1999-2000. Création d'un ascenseur dans un immeuble R+5. Il est installé sur la façade côté cour. La modernité est montrée par la cabine vitrée circulant dans une gaine la plus ouverte possible. « Le parti architectural de la solution extérieure tient compte de la spécificité des montées d'escalier lyonnaises ouvertes sur l'extérieur, cela permet d'alléger la construction et d'éviter un problème d'entretien de vitrages toute hauteur ».

AC Lyon : 2162 W 153

- **AD Rhône, 3 P 138/168, 1828, cadastre**

AD Rhône, 3 P 138/168. États de sections des propriétés bâties et non bâties : section A dite de Serin, section B dite de la Croix-Rousse, section C dite de Saint Clair, 20 octobre 1828. L'aire d'étude appartient à la section C dite de Saint-Clair. Le document présente l'état du secteur et des quartiers en 1828. Les parcelles sont numérotées sur le plan et, le registre donne les noms des propriétaires des parcelles et la nature de celles-ci : terre, jardin, passage, hangar ou maison.

AD Rhône : 3 P 138/168

- **Arch. Dép. Rhône, 3P 138/177 ; 181 ; 192, 1882-1974, mutations de propriétés**

**Matrices des propriétés bâties et non bâties par ordre alphabétique des rues 3P 138/177** : "1882-1910 : cases 1-1000 rue des actionnaires à rue Gigodot" ; **3P 138/181** : "1910-1944 : cases 1-1028 rue des Actionnaires à rue Dumont" ; **3P 138/192** : "1943-1974 : rue des Actionnaires (n°2) à rue du Chariot d'Or (n°1bis-30)" ; Mutations de propriétés de 1882 à 1974. Les matrices des propriétés bâties présentent les changements de propriétaires entre 1882 et 1974 par ordre alphabétique des rues.

AD Rhône : 3P 138/177 ; 181 ; 192

- **Arch. Mun. Lyon, 3 WP 4, 1810-1813**

3 WP 4 : Délibérations du conseil municipal de la Croix-Rousse, 1810-1813.

AC Lyon

## Annexe 1

**Recensements de la population en 1825 (Arch. Mun. Lyon 3 WP 027 1 à 061, registres de recensements de la population de la commune de la Croix-Rousse)**

## Annexe 2

**Recensement de la population en 1831 rue Dumenge (Arch. Mun. Lyon 3 WP 027 1 à 061, registres de recensements de la population de la commune de la Croix-Rousse)**

N°2 : Benoit propriétaire. 2 fabricants, 1 cordonnier, 1 cabaretier, 1 dévideuse et 1 propriétaire.

N°4 : Cochet propriétaire. 11 fabricants, 1 monteur dévideur et 1 porteur.

N°6 : Cochet propriétaire. 10 propriétaires, 3 dévideurs et 1 rentier.

N°8 : Puy Vincent propriétaire. 25 fabricants, 2 épiciers, 1 cordonnier, 1 cabaretier et 1 charpentier.

N°10 : Fossier et Marchand propriétaires. 10 fabricants, 1 dévideuse, 1 maçon et 1 tailleur.

N°1 : Farge et Colomb propriétaires. 5 fabricants, 1 perruquier, 1 boucher (RC), 1 cabaretier (RC) et 1 journalier.

N°3 : Canuel propriétaire. 1 fabricant (RC) et 1 propriétaire

N°5 : 7 fabricants et 1 menuisier

N°7 : Renaud propriétaire. 11 fabricants, 1 tailleur, 1 boulanger, 1 charcutier (RC), 1 plieur, 1 tailleur et 1 ?

N°9 : Caillat propriétaire. 6 fabricants, 1 épicier (RC), 1 lingère, 1 tailleuse, 1 remetteuse, 1 dévideuse, 1 empailleur

N°11 : 7 fabricants, 1 tourneur et 1 vendeur de parapluies (RC)

N°13 : Buyet propriétaire. 13 fabricants, 1 cordonnier (RC), 1 manufacturier (RC), 1 mécanicien (RC), 1 farinier (RC) et 1 garçon de ? (RC)

N°15 : Dumenge propriétaire. 13 propriétaires, 1 plieur fabricant (RC), 1 perruquier (RC), 1 menuisier (RC), 1 tordeuse

N°2 : veuve Thiers propriétaire. 5 fabricants, 1 dévideuse (RC)

N°4 : Ferouillet propriétaire. 5 fabricants, 1 jardinier, 1 officier en retraite, 3 rentier, 1 serrurier (RC), 1 tailleuse et 1 jardinier à gage (RC)

### Annexe 3

#### Recensement de la population en 1844 rue Dumenge (Arch. Mun. Lyon 3 WP 027 1 à 061, registres de recensements de la population de la commune de la Croix-Rousse)

N°1 : 4 ouvriers en soie, 1 cabaretier, 1 rentier et 1 blanchisseuse

N°3 : 3 ouvriers en soie, 1 tourneur, 1 propriétaire menuisier et 1 rentier

N°5 : 4 ouvriers en soie, 1 boulanger et 1 menuisier

N°7 : 14 ouvriers en soie, 1 boulanger et 1 menuisier

N°9 : 8 ouvriers en soie, 1 tailleur, 1 vinaigrier, 1 régisseur, 1 repriseuse, 1 journalière, 1 repiqueur de carton et 1 maitre menuisier

N°11 : 8 ouvriers en soie, 1 cabaretier, 1 menuisier et 1 ouvrier menuisier

N°13 : 26 ouvriers en soie, 1 menuisier mécanicien, 2 plieurs, 1 journalier et 1 porteur

N°15 : 11 ouvriers en soie, 1 menuisier, 1 portier

N°2 : 1 cabaretier, 3 ouvriers en soie et 1 cordonnier

N°4 : 29 ouvriers en soie, 3 journaliers, 1 marchand de parapluies, 1 vinaigrier, 8 dévideurs, 1 tordeuse, 1 couturière, 1 tailleuse, 1 teinturier ouvrier, 1 ouvrier boulanger et 1 ouvrier maçon

N°6 : 11 ouvriers en soie, 1 fabricant de peignes, 1 fabricant de ? et 1 rentier

N°8 : 1 poëlier, 1 cabaretier, 1 épicier, 1 gardien, 2 ouvriers, 21 ouvriers en soie, 1 ouvrier de chapeau, 1 dévideur, 1 garçon, 1 cannetière et 1 propriétaire

N°10 : 11 ouvriers en soie, 2 propriétaires et 1 tulliste

### Annexe 4

#### Annuaire de la ville de Lyon 1861, rue Dumenge (Arch. Mun. Lyon annuaires de la ville de Lyon 2Mi97)

n°2 : Mme Metra, modes et Metra, coiffeur ; n°3 : Donneaud, tisseur, Bichet, tisseur, Miège, tisseur, Vidal, pharmacien, Duperay, boulanger ; n°4 : Miège, propriétaire, Vial aîné, fabricant de maillons, Coulet, tourneur pour la fabrique ; n°5 : Monin, plieur, Rivoirad, propriétaire ; n°7 : Peilat, tisseur, Petit-Jean, tisseur, Thevenon, boulanger ; n°9 : Monfray, propriétaire ; n°10 : Veyssière, cordonnier, Dubois, menuisier pour la fabrique, Comte, serrurier, Gonon, épicier, Olagnon, vins, Monnet, plieur ; n°11 : Armand, épicier, Télé, tonnelier ; n°12 : Lablanche, épinglier ; n°13 : Chilard, boucher ; Avon fils, mécanicien pour la fabrique, Giroud, plieur ; n°15 : Morel, tisseur, Bonny, tisseur, Clément, tisseur, Giraud, mécanicien pour la fabrique, Brunet, plieur, Rigot, fabricant de navettes, Monternand, charcutier, Lachenal, horloger.

## Illustrations



Vue d'ensemble du n°13  
rue Dumenge depuis l'ouest  
Phot. Nadine Halitim-Dubois  
IVR82\_20136900410NUCA

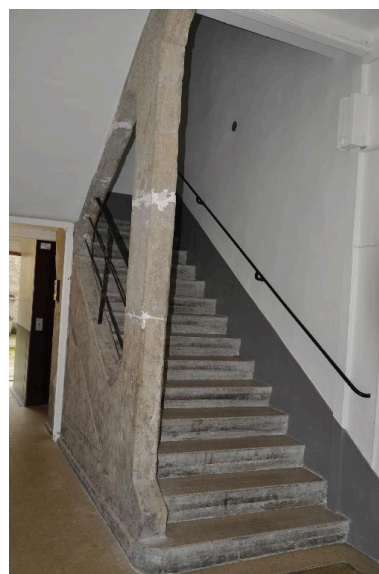


Vue d'ensemble du n°13 rue  
Dumenge avec immeuble  
mitoyen n°15 depuis l'est  
Phot. Nadine Halitim-Dubois  
IVR82\_20136900403NUCA

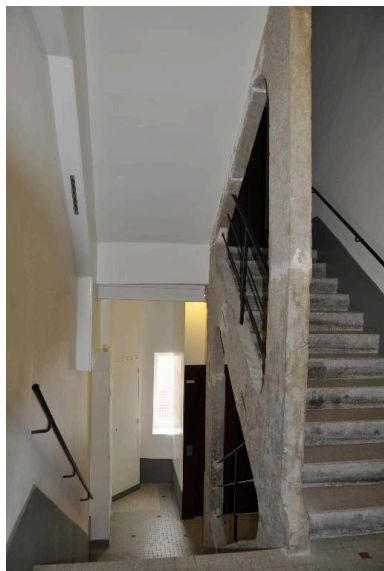
Vue de l'élévation extérieure du  
n°13 rue Dumenge depuis l'est  
Phot. Thierry\_Leroy  
IVR82\_20136901366NUCAQ



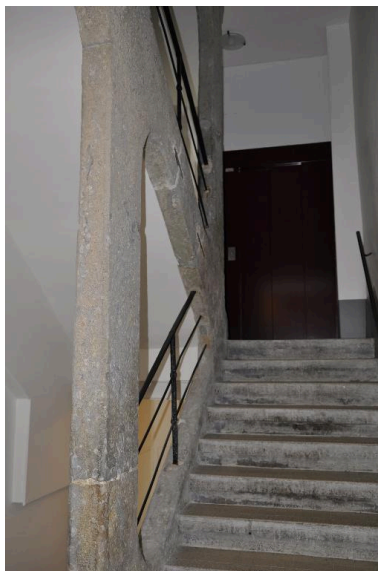
Vue de l'escalier et de l'ascenseur  
depuis l'allée du n°13 rue Dumenge  
Phot. Nadine Halitim-Dubois  
IVR82\_20136900437NUCA



Départ de l'escalier de  
l'immeuble n°13 rue Dumenge  
Phot. Nadine Halitim-Dubois  
IVR82\_20136900451NUCA



Mur noyau ajouré et vue de l'ascenseur sur le palier intermédiaire de l'escalier du n°13 rue Dumenge  
Phot. Nadine Halitim-Dubois  
IVR82\_20136900438NUCA



Détail du mur noyau et d'une volée de l'escalier du n°13 rue Dumenge  
Phot. Nadine Halitim-Dubois  
IVR82\_20136900452NUCA

## Dossiers liés

**Oeuvre(s) contenue(s) :**

**Oeuvre(s) en rapport :**

Secteur d'étude du 4ème arrondissement de Lyon. Études urbaines du 4e arrondissement : les immeubles-ateliers vecteur du développement urbain du Plateau de la Croix-Rousse. (IA69001355) Rhône-Alpes, Rhône, Lyon 4e, Croix-Rousse, rue Dumenge, rue Pailleron, rue Belfort, rue du Mail

Auteur(s) du dossier : Manon Mauguin, Nadine Halitim-Dubois

Copyright(s) : © Région Rhône-Alpes, Inventaire général du patrimoine culturel ; © Ville de Lyon





Vue d'ensemble du n°13 rue Dumenge depuis l'ouest

IVR82\_20136900410NUCA

Auteur de l'illustration : Nadine Halitim-Dubois

© Région Rhône-Alpes, Inventaire général du patrimoine culturel  
reproduction soumise à autorisation du titulaire des droits d'exploitation



Vue d'ensemble du n°13 rue Dumenge avec immeuble mitoyen n°15 depuis l'est

IVR82\_20136900403NUCA

Auteur de l'illustration : Nadine Halitim-Dubois

© Région Rhône-Alpes, Inventaire général du patrimoine culturel  
reproduction soumise à autorisation du titulaire des droits d'exploitation

Vue des 5 niveaux et 11 travées de l'immeuble n°13 rue Dumenge depuis l'ouest

IVR82\_20136901373NUCAQ

Auteur de l'illustration : Thierry\_Leroy

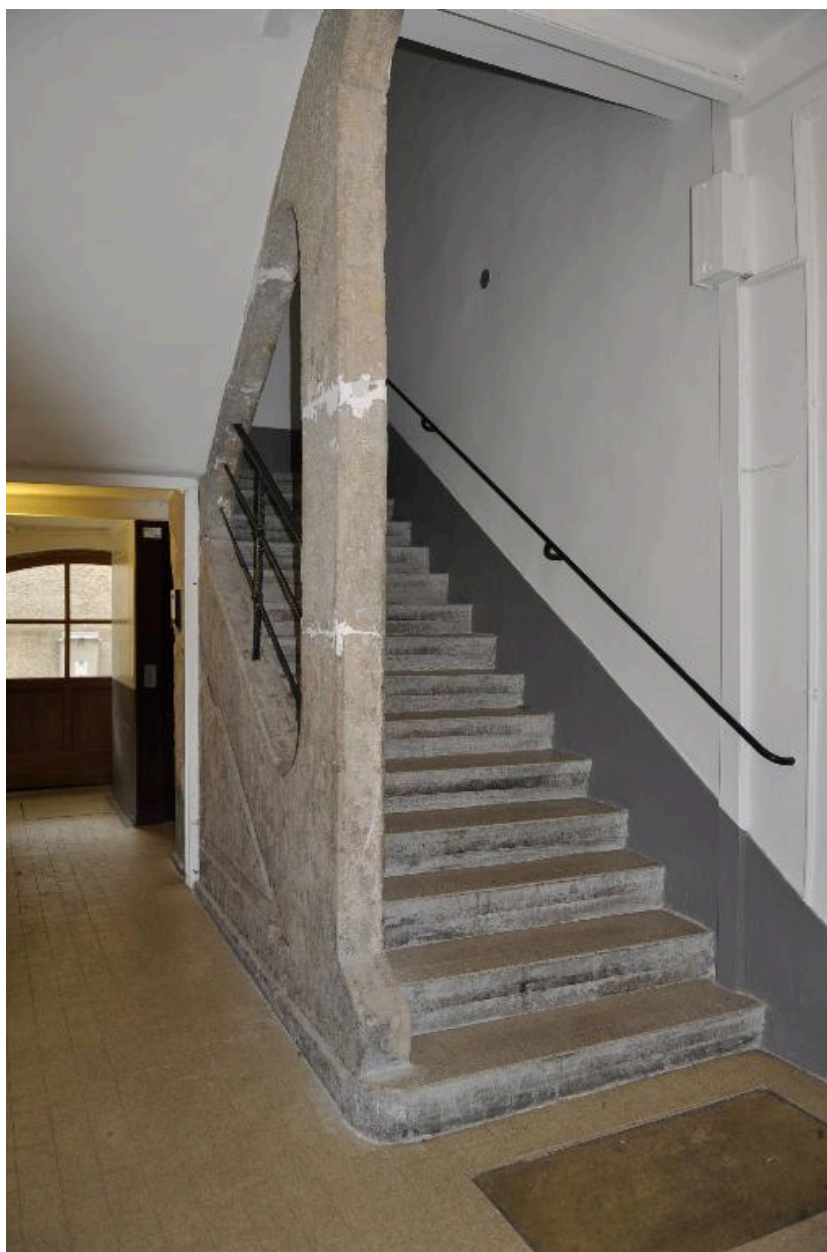
© Région Rhône-Alpes, Inventaire général du patrimoine culturel  
communication soumise à autorisation, reproduction soumise à autorisation

Vue de l'élévation extérieure du n°13 rue Dumenge depuis l'est

IVR82\_20136901366NUCAQ

Auteur de l'illustration : Thierry\_Leroy

© Région Rhône-Alpes, Inventaire général du patrimoine culturel  
communication soumise à autorisation, reproduction soumise à autorisation



Vue de l'escalier et de l'ascenseur depuis l'allée du n°13 rue Dumenge

IVR82\_20136900437NUCA

Auteur de l'illustration : Nadine Halitim-Dubois

© Région Rhône-Alpes, Inventaire général du patrimoine culturel  
reproduction soumise à autorisation du titulaire des droits d'exploitation



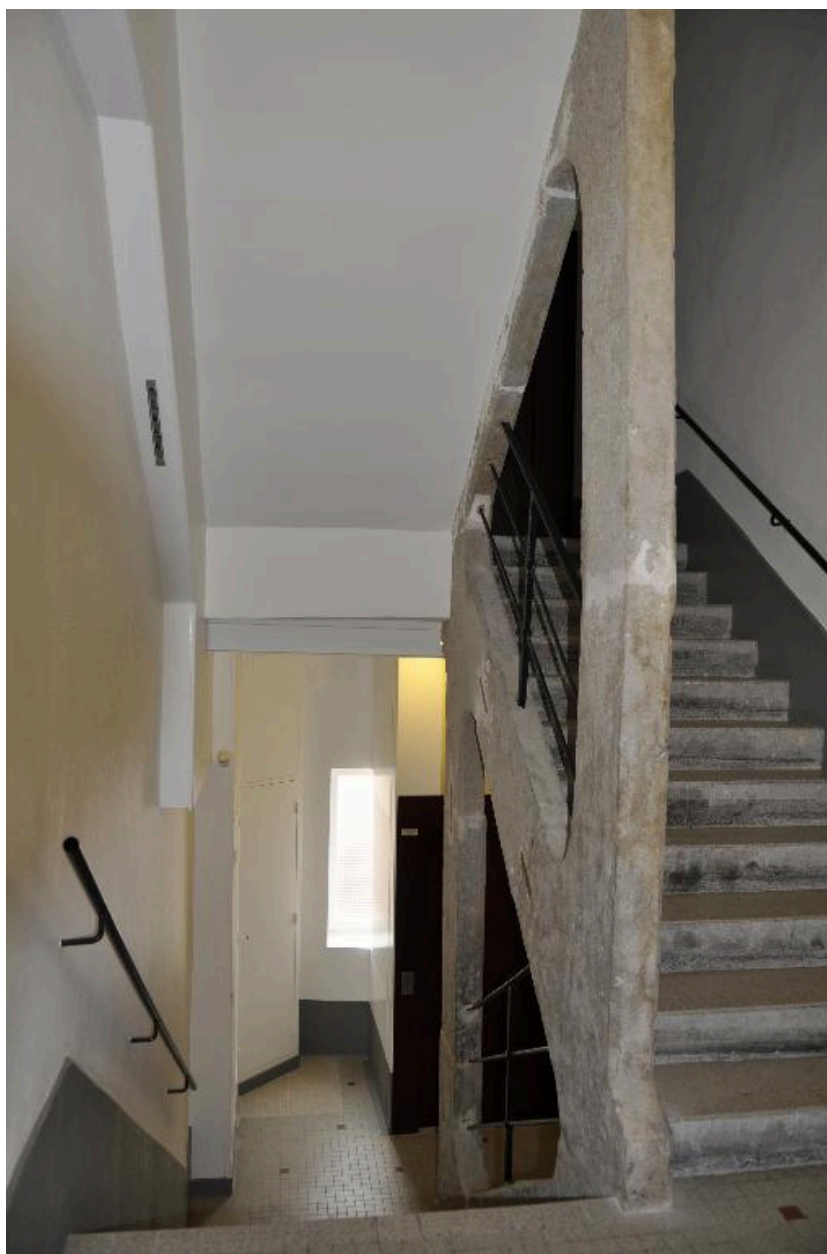


Départ de l'escalier de l'immeuble n°13 rue Dumenge

IVR82\_20136900451NUCA

Auteur de l'illustration : Nadine Halitim-Dubois

© Région Rhône-Alpes, Inventaire général du patrimoine culturel  
reproduction soumise à autorisation du titulaire des droits d'exploitation

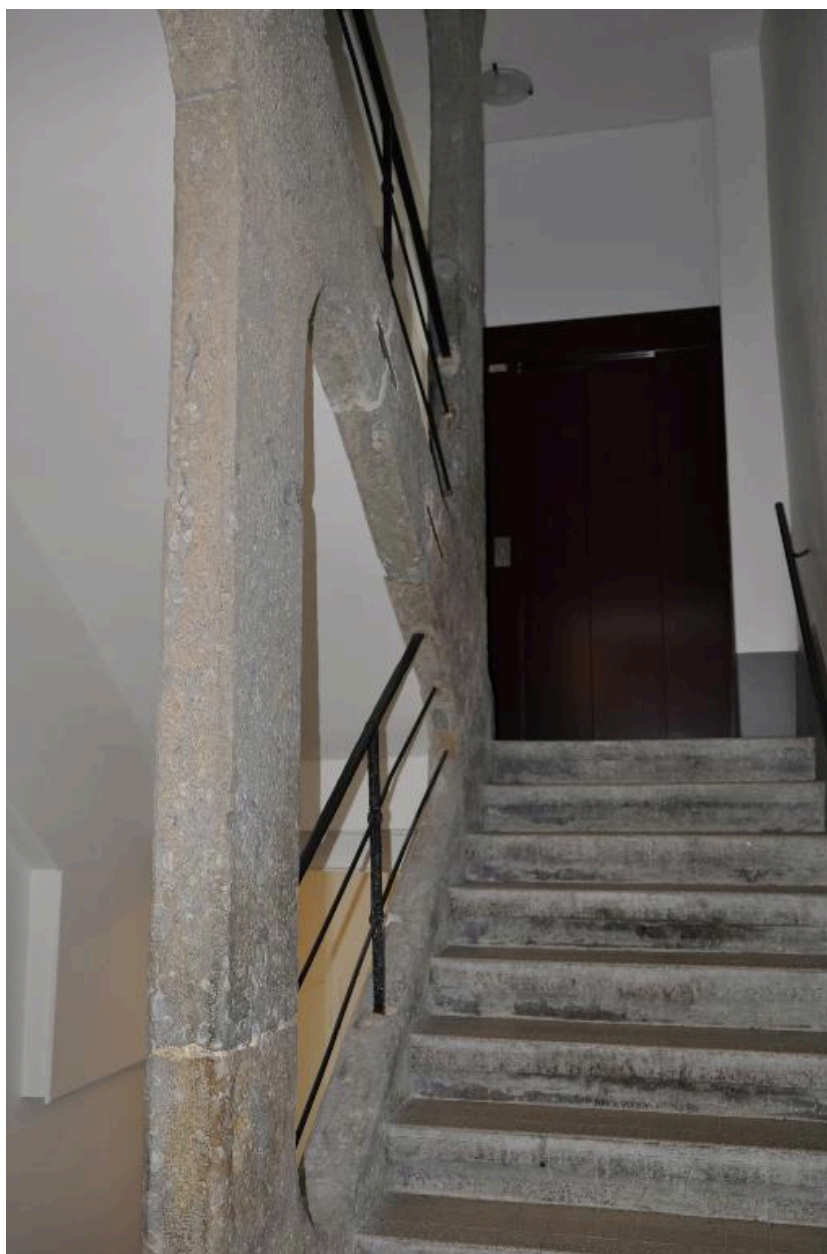


Mur noyau ajouré et vue de l'ascenseur sur le palier intermédiaire de l'escalier du n°13 rue Dumenge

IVR82\_20136900438NUCA

Auteur de l'illustration : Nadine Halitim-Dubois

© Région Rhône-Alpes, Inventaire général du patrimoine culturel  
reproduction soumise à autorisation du titulaire des droits d'exploitation



Détail du mur noyau et d'une volée de l'escalier du n°13 rue Dumenge

IVR82\_20136900452NUCA

Auteur de l'illustration : Nadine Halitim-Dubois

© Région Rhône-Alpes, Inventaire général du patrimoine culturel  
reproduction soumise à autorisation du titulaire des droits d'exploitation