



## **Présentation de l'aire d'étude de l'inventaire des points de franchissement du Rhône en région Rhône-Alpes**

### **Références du dossier**

Numéro de dossier : IA00000335

Date de l'enquête initiale : 2010

Date(s) de rédaction : 2011

Cadre de l'étude : enquête thématique régionale Points de franchissement du Rhône

### **Désignation**

Aires d'études : Rhône-Alpes

### **Historique**

Dans le cadre du contrat de projet interrégional Plan Rhône (mars 2007), l'Inventaire du patrimoine culturel de la région Rhône-Alpes ayant reçu la compétence du volet Culture et patrimoine, propose de lancer par appel d'offres un inventaire des points de franchissement - existants ou disparus - du fleuve Rhône en région Rhône-Alpes. L'inventaire doit traiter de tous les ouvrages d'art documentés, connus depuis le Moyen Âge jusqu'à nos jours, qu'ils franchissent le Rhône ou ses canaux de dérivation. Il intéresse aussi bien les ponts routiers, les ponts de chemin de fer, les passerelles, les barrages et centrales hydroélectriques, les bacs et les gués, que les édifices et édicules liés à ces points de franchissement (voir État des lieux, Annexe n° 1). Il a pour but de fournir la vision la plus exhaustive possible de l'histoire du franchissement du Rhône en région Rhône-Alpes. L'approche proposée est celle de l'Inventaire général, c'est-à-dire avant tout patrimoniale. L'enquête, attribuée par marché à la société Bruno Decrock, a débuté en janvier 2008 pour une durée de trois ans. Après un récolement documentaire, un recensement des ouvrages a été effectué. Les 310 fiches d'ouvrages sont illustrées par près de 3000 images (actuelles ou anciennes), et s'accompagnent d'une riche documentation (iconographique, bibliographique et archivistique). Chaque site est localisé sur fonds IGN (SCAN25) et géoréférencé. Introduction Déroulement de l'étude Un test a été mené en 2009 au terme de la première année d'étude consacrée au repérage des fonds documentaires et de la documentation à exploiter ; 26 oeuvres ont alors été étudiées. Cela a permis d'affiner les méthodes d'intégration de la documentation collectée au sein de la base de données, et de mettre en pratique les évolutions souhaitées de la présentation type des dossiers d'inventaire. À la suite du test, les barrages, centrales et autres écluses ont été mises au second plan, considérant qu'ils ne constituent pas un franchissement en tant que tel. Chaque point de franchissement repéré ou documenté durant la première année d'étude a été prospecté sur le terrain dans le cours de l'année 2010. Le passage sur le terrain a permis de collecter les informations techniques et d'opérer une couverture photographique complète, ainsi que de mettre au point une typologie - se conformant aux grandes typologies structurelles traditionnelles - destinée à classer les différentes formes d'ouvrages d'art rencontrées sur le fleuve en région Rhône-Alpes. Trois niveaux d'étude : recensé ; repéré ; sélectionné Les différents points de franchissement inventoriés se répartissent en trois catégories de recensement : recensé, repéré, sélectionné. Les ouvrages recensés sont succinctement étudiés (ainsi les aménagements hydroélectriques) ; les repérés, comme les sélectionnés, bénéficient d'une analyse plus poussée, et leurs caractéristiques techniques sont finement décrites (une fiche type de repérage des données techniques avait été mise au point pour cela). Les sélectionnés sont en outre associés à une notice annexe historique, et parfois aussi descriptive, plus complète. Sur les 310 points de franchissement inventoriés, 202 ont le statut de "recensé". On compte 70 ouvrages repérés et 38 sélectionnés, soit un total de 108 points de franchissements qui ont été plus particulièrement étudiés. Ces 108 points de franchissement ont été retenus selon des critères de typologie, de géographie, de datation, d'intérêt artistique, technique ou historique ou de représentativité. La base documentaire La base de données, créée sous RenablLyon / Access, comprend 314 notices Mérimée (non compris 5 notices de présentation). Trois ensembles d'ouvrages ont été déterminés : - les ponts du Rhône : ponts, ponceaux, passerelles, viaducs (167 notices ; 94 étudiés en détail), hors ponts sur barrage ou sur centrale ; - les gués, bacs, bacs à traile et pont de bateaux du Rhône (101 notices ; 14 étudiés) ; - les aménagements du Rhône : barrage ; centrale hydroélectrique ; écluse ; digue (44 notices). Par ailleurs, quatre notices d'ensemble, intéressant un site en particulier, ont été créées : points de franchissement des sites de Valence (26) et de Vienne (38), ponts de l'aménagement de Cusset (69) et ponts du site de La Balme (73). La base est illustrée par plus de 3100 photographies ou documents

iconographiques reproduits. Les textes s'appuient sur plus de 3600 références documentaires et près de 260 annexes. Une équipe de chercheurs de l'agence Decrock a été déployée pour mener à bien cet inventaire, confié à Isabelle Havard, en charge notamment de la rédaction des notices et de la collecte documentaire, mais aussi de l'enquête de terrain (aidée en cela par Julien Marasi et Bruno Decrock). La prospection en archives a été entreprise pour l'essentiel par Michel Philippe ; partie de la recherche bibliographique et l'ensemble des relectures ont été menées par Sandrine Pagenot ; la collecte de l'iconographie et les dessins d'élévations ont été réalisés par Floriana Bardoneschi ; les plans de situation ont été produits par Sophie Delétoille. Un complément photographique a été réalisé par Guillaume Gellert, photographe professionnel. Le secteur de Lyon, traité par Sandrine Pagenot, avait été pré-étudié par Maryannick Chalabi (Inventaire Région Rhône-Alpes). Les cartes générales ont été établies par Paul Cherblanc ; et l'outil informatique a été adapté par Yves Godde (Inventaire Région Rhône-Alpes).

## Annexe 1

Extraits du **Cahiers des charges de l'appel d'offres** :

### Contexte

La loi du 13 août 2004 a confié la mission d'Inventaire à la Région et a, pour ce faire, décentralisé le service de l'Inventaire du patrimoine culturel auprès du conseil régional.

Dans le cadre du contrat de projet interrégional (CPIER) Plan Rhône, signé le 21 mars 2007, la région Rhône-Alpes a reçu la compétence du volet Culture et patrimoine.

### Objectifs de la consultation - Prestations attendues

Sous le contrôle scientifique du service de l'Inventaire du patrimoine culturel, région Rhône-Alpes, il est proposé de conduire une campagne de recensement et d'étude des points de franchissement du fleuve Rhône, en liaison avec l'étude ethnologique sur l'imaginaire de rive à rive menée par la Maison du Fleuve Rhône.

Le territoire d'étude est constitué par le fleuve Rhône et ses canaux de dérivation dans la région Rhône-Alpes, soit environ 460 km. 206 communes sont limitrophes du Rhône (toutes ne possèdent pas des points de franchissement).

Il est actuellement difficile de dresser la liste exhaustive des points de franchissement du fleuve, chaque organisme de gestion ayant son propre décompte.

Dans l'état actuel des connaissances, 125 ponts existants, 15 barrages existants et 96 bacs à traîlle disparus ont été identifiés.

Un certain nombre de dossiers ont déjà été réalisés dans le cadre des inventaires topographiques menés par le SRI (Pont de Lagnieu, canton de Crémieu, 38 ; ponts de Donzère, Viviers et le Teil, canton de Viviers, 07 ; 12 ponts de la commune de Lyon), ce qui a permis de mesurer tout l'intérêt d'initier une étude globale sur l'ensemble du bassin fluvial.

La collaboration avec la Maison du Fleuve Rhône est l'objet d'échange de documentation.

### Forme du marché

Il s'agit d'un marché ordinaire, décomposé en 3 phases :

- Phase 1 : établir un état des lieux des points de franchissement du Rhône existants ou disparus en région Rhône-Alpes.
- Phase 2 : fournir, à titre de tests deux dossiers électroniques par département représentatifs des types d'ouvrages existants, sous forme d'export HTML de la base RenabLyon2.
- Phase 3 : réaliser des dossiers électroniques et des restitutions cartographiques sur l'ensemble de la région Rhône-Alpes.

### 1ère phase : État des lieux

Par points de franchissement, on entend ponts routiers, ponts de chemin de fer, passerelles, barrages, bacs, et éventuellement gués s'ils se trouvent matérialisés par une construction ; sont également concernés les édifices et édicules liés aux points de franchissement : bâtiments d'octroi ou de péage, statues, croix monumentales, etc. L'inventaire comprend les ouvrages existants de toutes périodes, et les ouvrages détruits.

Cette étude se fera selon 2 axes de travail conjoints :

- un repérage physique exhaustif des ouvrages d'art existants ;
- un repérage des sources disponibles, dans les différents centres d'archives (municipales, départementales, nationales), les bibliothèques et centres de documentation spécialisés (CNR, ...), permettant d'informer les ouvrages existants et de repérer les ouvrages détruits.

Le repérage et l'étude se feront selon la méthodologie de l'Inventaire.

### 2ème phase : Tests

À partir de ce travail de recherche documentaire et d'enquête de terrain, des dossiers électroniques seront réalisés sous le logiciel RenabLyon2, regroupant historique, description, documentation, cartographie, relevés, photographies (reproductions de documents anciens et photographies de l'existant), en lien avec un système d'informations géographiques (SIG).

À titre de tests deux dossiers électroniques par département représentatifs des types d'ouvrages existants, seront fournis à la Région, sous forme d'export HTML de la base RenabLyon2.

### 3ème phase : Synthèse

L'étude finale devra comprendre sur l'ensemble des huit départements de la région Rhône-Alpes :

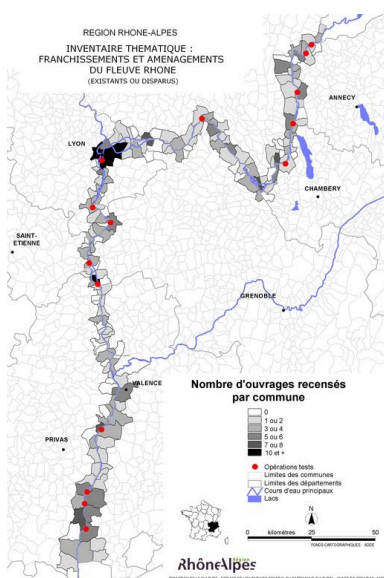
- un inventaire complet des points de franchissement, respectant la méthodologie de l'Inventaire, sous forme de dossiers électroniques saisis sous le logiciel RenablLyon2, en lien avec un système d'informations géographiques (SIG).
- Chaque oeuvre fera l'objet d'une notice comprenant au moins le contenu de la fiche de repérage, la localisation cartographique et une ou plusieurs photographies.

- Cet inventaire sera accompagné d'un dossier collectif constituant la synthèse typologique et chronologique de l'étude.

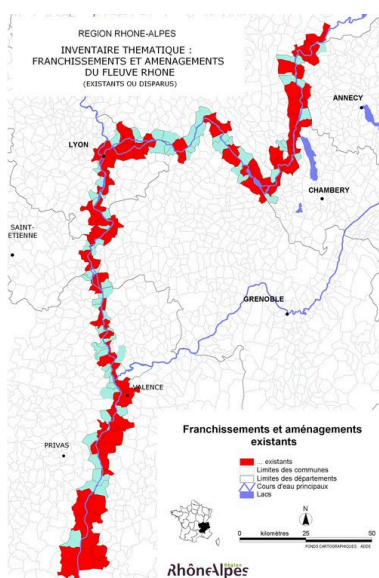
- Et d'une cartographie, réalisée sous le logiciel cartographique "Arcview", comprenant au moins :

- \* une carte de localisation des ouvrages existants
- \* une carte de localisation des ouvrages détruits
- \* des cartes chronologiques
- \* des cartes typologiques

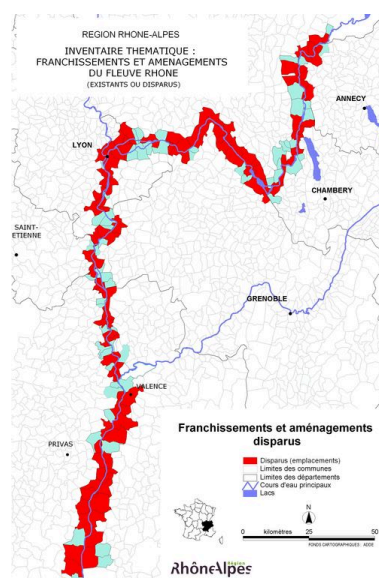
### Illustrations



Carte générale des ouvrages recensés, par commune  
Dess. I. Havard  
IVR82\_2010000001NUD



Carte des points de franchissement et des aménagements du fleuve toujours existants (par commune)  
Dess. B. Decrock  
IVR82\_2010000002NUD



Carte des points de franchissement et des aménagements du fleuve disparus (par commune)  
Dess. B. Decrock  
IVR82\_2010000003NUD

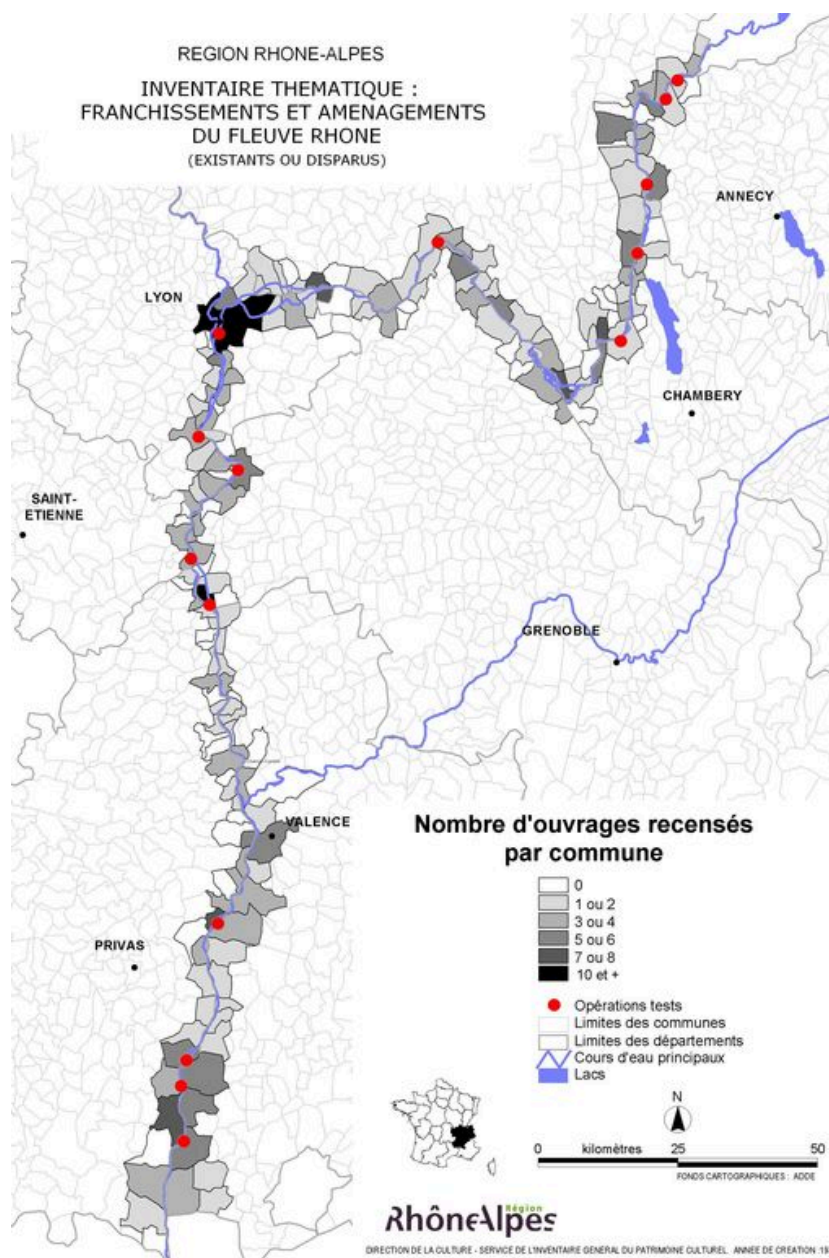
### Dossiers liés

#### Oeuvres en rapport :

Présentation de l'étude des points de franchissement du Rhône en région Rhône-Alpes (IA00000331) Rhône-Alpes, Rhône-Alpes

Auteur(s) du dossier : Isabelle Havard, Bruno Decrock

Copyright(s) : © Région Rhône-Alpes, Inventaire général du patrimoine culturel



Carte générale des ouvrages recensés, par commune

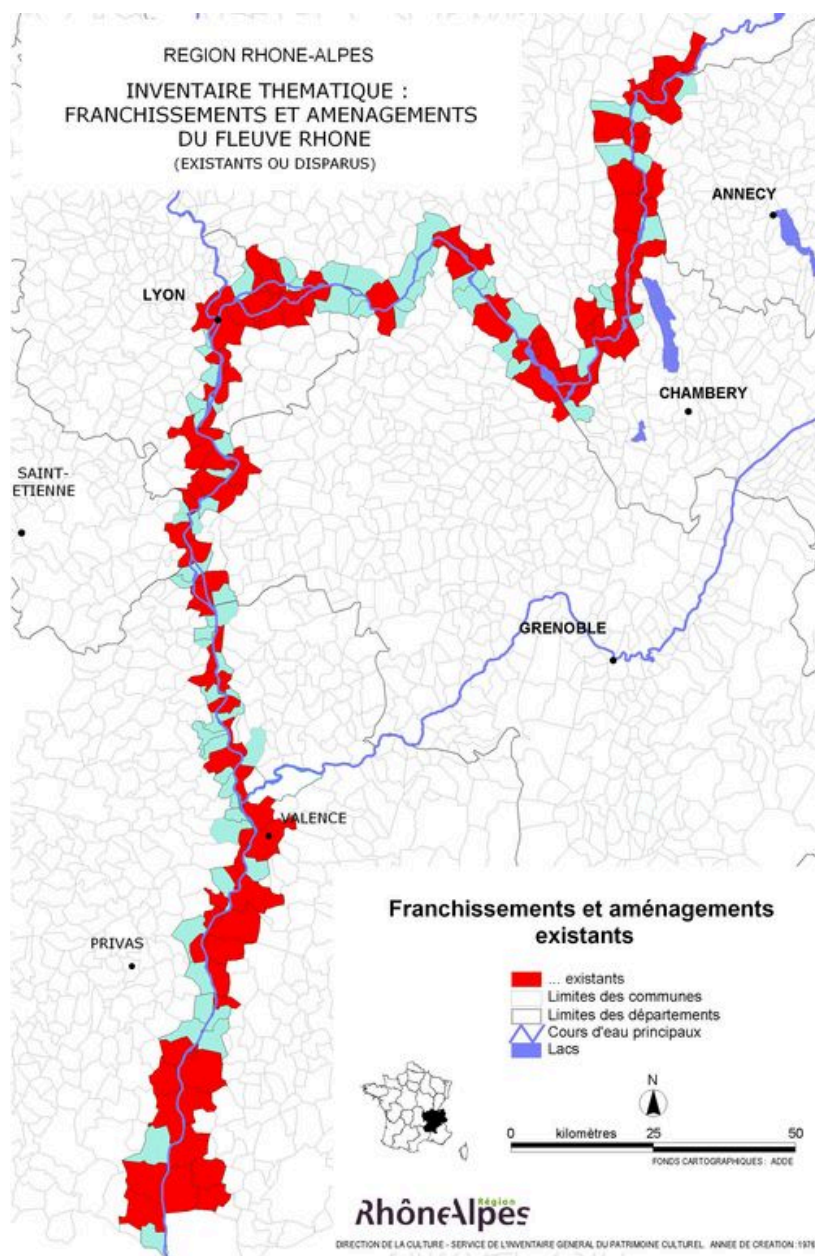
IVR82\_20100000001NUD

Auteur de l'illustration : I. Havard

Technique de relevé : reprise de fond ;

© Région Rhône-Alpes, Inventaire général du patrimoine culturel  
reproduction interdite





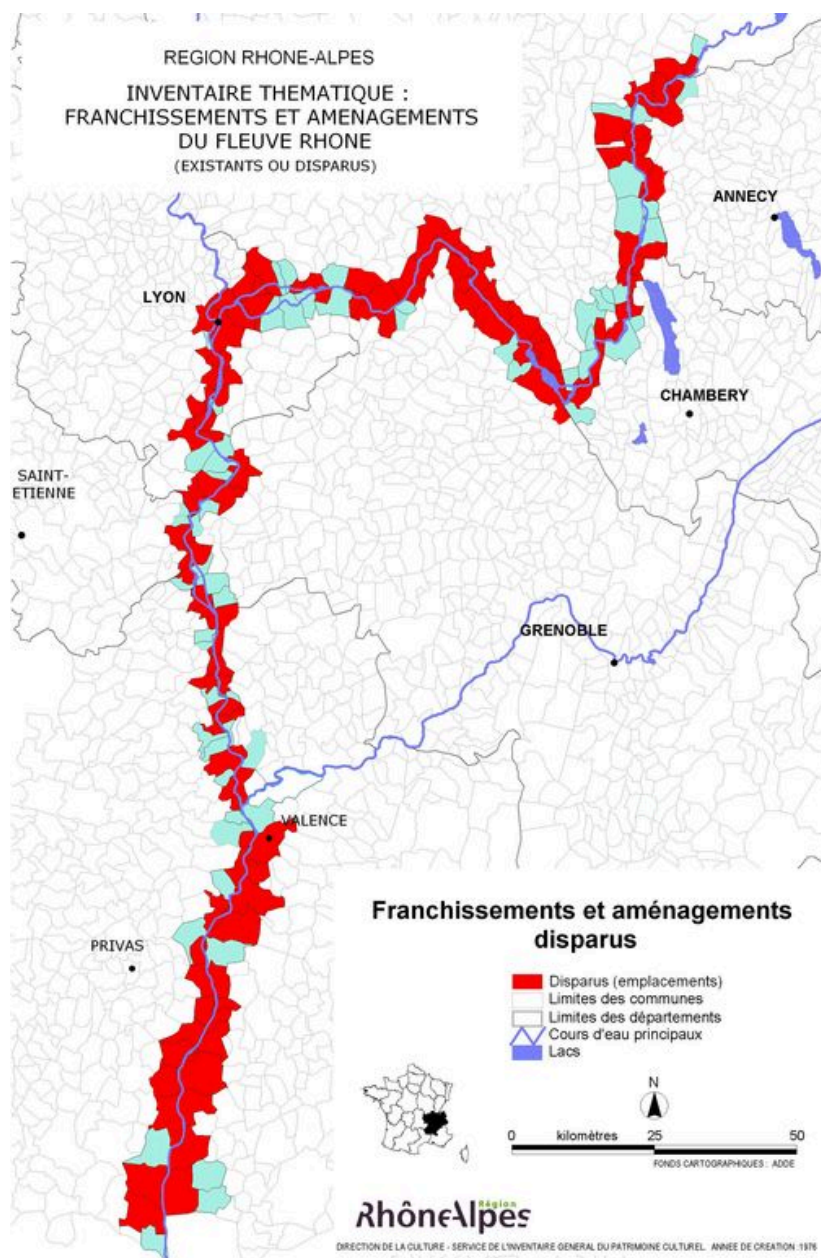
Carte des points de franchissement et des aménagements du fleuve toujours existants (par commune)

IVR82\_2010000002NUD

Auteur de l'illustration : B. Decrock

Technique de relevé : reprise de fond ;

© Région Rhône-Alpes, Inventaire général du patrimoine culturel  
reproduction interdite



Carte des points de franchissement et des aménagements du fleuve disparus (par commune)

IVR82\_2010000003NUD

Auteur de l'illustration : B. Decrock

Technique de relevé : reprise de fond ;

© Région Rhône-Alpes, Inventaire général du patrimoine culturel  
reproduction interdite