



Auvergne-Rhône-Alpes, Puy-de-Dôme  
Clermont-Ferrand  
rue d' Estaing

## Usine de pneumatiques Michelin, site Estaing (détruit)

### Références du dossier

Numéro de dossier : IA63002586  
Date de l'enquête initiale : 2018  
Date(s) de rédaction : 2019, 2022, 2024, 2025  
Cadre de l'étude : enquête thématique régionale Patrimoine Michelin  
Degré d'étude : étudié

### Désignation

Dénomination : usine de pneumatiques  
Appellation : Estaing

### Compléments de localisation

Milieu d'implantation : en ville  
Références cadastrales : BY, 406 ; BY, 508 ; BY, 509 ; BY, 510 ; BY, 511

### Historique

Ce site industriel Michelin, créé en 1913 et à vocation de gare routière et ferroviaire, n'existe plus. Il a été le deuxième site à ouvrir après celui des Carmes. Une des constructions marquantes des origines est celle de pistes d'essais "va-et-vient" en 1919 pour les tests d'endurance de ses pneus, quelques années avant celles de Cataroux.

La fin des années 1940, au sortir de la guerre, est marquée par la construction d'une quinzaine de bâtiments, complétés dans les années suivantes (avant 1954) par de nouveaux ateliers venant s'intercaler au milieu des quinze précédemment construits. Des agrandissements sont alors également réalisés sur les principaux édifices, au centre du site.

Au cours des années 1950, des réaménagements de l'existant commencent à être menés. La deuxième partie de la décennie voit aussi émerger des constructions neuves (comme le bâtiment réservé au retour des marchandises, ou celui destiné à recevoir les installations de chargement de matériel). Mais les nouveaux chantiers entraînent *de facto* la démolition de bâtiments plus vétustes.

Pendant la décennie suivante, le site est encore en plein développement (augmentation des capacités de stockage, en particulier) : la construction la plus importante est celle d'un nouveau magasin de 7 étages, réalisé pendant l'année 1961. Des rénovations ont également lieu sur les bâtiments en place (essentiellement dans la partie nord-ouest du site) et sur les chaussées de plusieurs rues intérieures.

Les années 1970 voient se réaliser d'important travaux pour l'installation de canalisations de vapeur entre les usines de Cataroux et d'Estaing. Le site continue à se transformer jusque dans les années 1990 ; en 1992 encore, une gare de tri y est créée.

Puis les évolutions se font plus rares. On note des démolitions de hangars entre 1996 et 1999. L'ensemble des constructions reste ensuite tel quel jusqu'en 2005, date à laquelle le site est entièrement démantelé.

Période(s) principale(s) : 1er quart 20e siècle (, détruit), 1er quart 21e siècle (, détruit)

Période(s) secondaire(s) : 3e quart 20e siècle (, détruit), 4e quart 20e siècle (, détruit)

Dates : 1913 (daté par travaux historiques), 1919 (daté par travaux historiques), 2005 (daté par tradition orale)

### Description

#### Éléments descriptifs

Énergies :

## Site Michelin Estaing

Ce site industriel Michelin, créé en 1913 sur un terrain d'environ 14 ha, n'existe plus. Vendu en 2003, il a été détruit totalement en 2005-2006 pour laisser place au Centre hospitalier universitaire Estaing, ouvert en 2010. Installé à proximité directe de la voie ferrée, le site Estaing est le deuxième site de la Manufacture Michelin à ouvrir après celui des Carmes. Il a dès l'origine une vocation de gare routière et ferroviaire contrôlant le fret et le trafic international pour l'ensemble des usines Michelin en France.

Dès 1919, Michelin équipe l'usine d'Estaing de pistes d'essais "va-et-vient" pour les tests d'endurance de ses pneus, quelques années avant celles (encore visibles) qui seront construites à Cataroux. Elles sont installées parallèlement à la voie ferrée, au sud-est du site.

Au sortir de la Deuxième Guerre mondiale, le site se présente globalement comme un ensemble de bâtiments parallèles alignés aux pistes d'essais et donc à la voie ferrée, selon un axe sud-ouest - nord-est : ce sont pour l'essentiel quatre entités principales comprenant en particulier les bâtiments **T32** (magasin de pneus), **T31** (magasin des roues), **T30** (réception et contrôle des marchandises et matériaux), **W** (service véhicules) et **F** (essais) associé aux pistes "va-et-vient".

En 1945-1946, une quinzaine de nouvelles constructions, sous forme d'un ensemble de bâtiments allongés (de type ateliers) disposés plus ou moins parallèlement les uns aux autres, est réalisée dans la partie nord-est du site. Un autre bâtiment du même type est ajouté le long du grand bâtiment abritant, en particulier, le garage des véhicules d'essais et de transport inter-sites et l'atelier d'entretien, au sud-ouest du site (ce nouveau bâtiment sera démoli peu d'années après, entre 1947 et 1953). Entre la fin des années 1940 et 1954, de nouveaux ateliers viennent s'intercaler au milieu des quinze précédemment construits. Des agrandissements sont effectués, entre 1947 et 1953, à l'extrémité est des trois principaux édifices au centre du site (**T32**, **T31** et **T30**) : en particulier vient s'ajouter en bout du bâtiment **T30**, où se trouve J-Réception, une construction où doit s'effectuer l'expédition de matériel. Et en 1953, la chaufferie, située à l'ouest du site, est agrandie et un atelier de menuiserie (**BLM**) est installé à côté.

En 1954, la porte d'entrée du site, jusqu'alors située à l'angle de la rue Auger et de la rue d'Estaing, est déplacée plus au nord dans le but de simplifier la circulation : elle est désormais installée rue d'Estaing, à 120 m de l'ancienne. Il s'agit d'une porte double (entrées/sorties), avec une loge de concierge au centre. Au cours de ces mêmes travaux de 1954, l'ancienne bascule du site est remplacée par une nouvelle plus adaptée (15 m x 3 m, constituée de 75 dalles préfabriquées en béton armé sur charpente métallique), placée à 25 m de la porte d'accès au site, rue de Vassel ; par ailleurs les parkings pour deux-roues sont réaménagés et regroupés là encore à proximité de la nouvelle porte ; enfin une plate-forme de stationnement pour les camions en attente de chargement est aménagée spécialement rue d'Estaing. Dans le cadre de ces mêmes transformations, le déplacement et la reconstruction de l'infirmerie-poste de secours sont réalisés, à l'ouest du site, entre la nouvelle entrée et la nouvelle bascule.

En 1955, un bâtiment neuf est construit pour regrouper le service TVL (retour des marchandises en provenance des clients, pour rechapage ou pour examen) : il est implanté au nord du site, à proximité de la rue du Ressort. Courant 1956, un autre chantier est ouvert pour la construction d'un nouveau bâtiment : destiné à recevoir les installations de chargement de matériel à destination des autres usines Michelin, il est situé vraisemblablement dans la partie nord ou nord-est du site. Entre 1954 et 1956 encore, des aménagements (couverture des parkings deux-roues ?) sont faits à l'arrière du bâtiment de l'infirmerie ; et de nouveaux bâtiments viennent prendre la place d'anciennes constructions, démolies, au sud de la nouvelle entrée et dans l'axe des grandes constructions centrales. Enfin, des ajouts sont effectués sur les bâtiments jouxtant les pistes d'essais (service F).

Le site continue à évoluer dans les années 1960. Vers 1961, un bâtiment est prévu pour augmenter la capacité de stockage (semblable à **T32** déjà existant) sur l'emplacement de **T31** (le magasin des roues). Les fonctions de **T31** sont déplacées en plusieurs étapes : fin 1960 ou début 1961, un nouveau local pour les pompiers est créé près de l'entrée du site ; puis un nouveau bâtiment (**J17**) accueille le stockage des roues et des opérations de montage. C'est ensuite que peut être démolie la partie ouest de **T31** et que peut démarrer la construction du nouveau magasin de 7 étages (réalisé pendant l'année 1961). À l'autre extrémité de **T31** (côté est), à la place de l'ancien parc à charbon, un agrandissement du bâtiment en place est prévu pour assurer le montage des roues et du stockage supplémentaire. Près du garage des deux-roues, création du local **F17** abritant les examens des véhicules d'essais et une école du pneu "Génie Civil". Entre 1960 et 1964, des rénovations et constructions sont aussi effectuées sur les bâtiments de la zone nord-ouest du site.

En 1962, ce sont les chaussées de certaines rues intérieures du site qui sont rénovées : rue de Vertolaye et rue de Pardines. Le nouveau bâtiment **T31** de 7 étages, face à **T32**, est terminé (sa partie centrale n'a pas été surélevée). Après les travaux de 1962, d'autres chaussées du site, abîmées par l'important trafic des camions, sont rénovées en 1963.

Entre 1964 et 1969, un bâtiment est démoli au nord-ouest à l'arrière de l'infirmerie et dans le voisinage du bâtiment **F17** tout récent. À cette époque, deux parkings sont réservés au personnel d'Estaing : l'un à l'angle de la rue Molière et de la rue d'Estaing, l'autre, plus grand, face au site lui-même, de l'autre côté de la rue du Ressort, à l'angle de la rue des Récollets.

En 1969, une douzaine de kilomètres de voies ferrées, parcourues chaque jour dans les deux sens par des wagons du service **W** (véhicules) desservent les sites d'Estaing et de Cataroux. Ces voies ferrées semblent avoir été démontées progressivement jusqu'à disparaître totalement à la fin des années 1980 ou au tout début des années 1990.

Des travaux importants sont réalisés au cours de l'année 1972 pour l'installation de canalisations de vapeur entre les usines de Cataroux et d'Estaing : à l'intérieur des deux usines, des conduites aériennes sont installées, puis la liaison entre les deux est réalisée en sous-sol par l'allée des Cerisiers, la rue de Vaucanson et la rue du Ressort.

En 1973, le service LC Magasin (fournitures de matériel divers, imprimés commerciaux, équipement vestimentaire, pièces de rechanges, cartes routières, etc.) est transféré des Carmes à Estaing, dans le bâtiment **T30** où il dispose désormais d'une surface de 800 m<sup>2</sup> d'un seul tenant.

Puis en 1977, le service FTW de la station **F13** (contrôle de produits nouveaux en conditions normales d'utilisation) est agrandi de 1 300 m<sup>2</sup>. Installés à Estaing en 1961, les locaux étaient devenus trop exigus : un bâtiment à deux niveaux a donc été accolé à l'ancien **F13**. Le rez-de-chaussée comprend des bureaux et des salles de préparation des équipements ; l'étage est réservé aux locaux sociaux et à un magasin. L'ancien bâtiment, rénové, abrite désormais un hall d'équipement "Poids Lourd" et des magasins de pneus desservis par un quai.

En 1978-1979, une école de formation des chauffeurs est créée et installée au premier étage de **T33**. À la même période, est achevée la construction à **F8** d'un hall de 330 m<sup>2</sup> perpendiculaire aux pistes d'essais ; ce hall abrite un pont roulant de 10 tonnes qui dessert les 5 pistes et le poste de montage des enveloppes ; des locaux sociaux y ont aussi été aménagés. L'atelier de menuiserie **BLM** (qui travaille à la confection de mobilier pour les bureaux ou à la fabrication-réparation de palettes, d'échelles, etc.) est également modernisé en 1978-1979.

Des démolitions ont également lieu au tournant des années 1970-1980 : c'est le cas d'une partie des ateliers de l'angle nord-est du site, détruits entre 1978 et 1981.

Début 1984, une sous-station électrique préfabriquée est mise en place près du bâtiment **T30** rénové, dont les nouvelles machines nécessitent une puissance électrique plus importante.

Le service Compétition s'installe quant à lui sur le site en 1988 (à l'emplacement des ateliers détruits vers 1978-1981), dans des locaux venus de Normandie et réimplantés à Estaing : ils totalisent 900 m<sup>2</sup> (bureaux et salles répartis autour d'un patio), accessibles depuis le n°46 de la rue du Ressort. Cette implantation est accompagnée de la création d'un parking de 56 places. Depuis ces nouveaux locaux, l'accès est direct vers les bâtiments **T31** (stockage de pneus auto et moto) et **TV26** (atelier et magasin de pièces de rechange).

Le service DC Export, autrefois installé à Estaing, est transféré à la Combaude en 1992. Dans le courant de cette même année, une gare de tri est créée à Estaing dans le bâtiment **J19**, ce qui diminue les délais de livraison entre les usines France-Europe et Clermont-Ferrand.

Puis le site n'évolue plus guère. Entre 1996 et 1999, plusieurs hangars sont démolis dans l'angle sud-ouest du site, à proximité de la menuiserie. L'ensemble des constructions reste ensuite tel quel jusqu'en 2005, date à laquelle le site est entièrement démantelé.

*Pour une meilleure visualisation des différentes constructions, se reporter au plan de situation annoté dans la partie "Illustrations".*

## Références documentaires

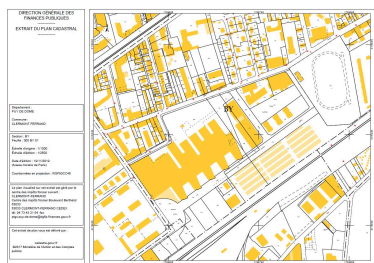
### Documents figurés

- **Pistes d'essais en construction sur le site Michelin d'Estaing, vers 1919**  
Pistes d'essais du site d'Estaing en cours de construction, photographie noir et blanc, Collection Patrimoine Historique Michelin, n° catalogue 00008883, s.n., s.d. [vers 1919].  
Collection Patrimoine Historique Michelin : 00008883
- **Chantier de construction sur le site d'Estaing, s.d. [début des années 1920 ?]**  
Chantier de construction sur le site d'Estaing, photographie noir et blanc, Collection Patrimoine Historique Michelin, n° catalogue 00025119, s.n., s.d. [après 1919 - début des années 1920 ?].  
Collection Patrimoine Historique Michelin : 00025119
- **Garage du site Michelin Estaing, s.d. [début du XXe siècle ?]**  
Garage du site Michelin Estaing, photographie noir et blanc, Collection Patrimoine Historique Michelin, s.n., s.d. [début du XXe siècle ?].  
Collection Patrimoine Historique Michelin : 00008918\_hd
- **Garage du site Estaing, vers 1921-1922**  
Garage pour les véhicules Michelin du site Estaing, photographie noir & blanc, Collection Patrimoine Historique Michelin, non cotée, s.n., vers 1921-1922.

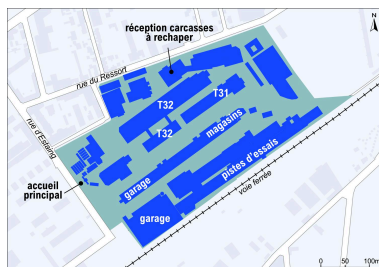
## Collection Patrimoine Historique Michelin

- **Pistes d'essais du site Estaing, 1926**  
Pistes d'essais Michelin du site Estaing, photographie noir & blanc (sépia), Collection Patrimoine Historique Michelin, non cotée, s.n., avril 1926.  
Collection Patrimoine Historique Michelin
- **Usine d'Estaing : quai de chargement, s.d. [années 1920-1930 ?]**  
Quai de chargement du magasin de pneus T32, photographie noir et blanc, Collection Patrimoine Historique Michelin, n° de catalogue 00024939, s.n., s.d. [années 1920-1930 ?].  
Collection Patrimoine Historique Michelin : 00024939
- **Vue aérienne du site Estaing, s.d. [tournant des années 1920-1930]**  
Vue aérienne du site Michelin d'Estaing, photographie noir & blanc, s.n., s.d. [tournant des années 1920-1930].  
Collection Patrimoine Historique Michelin, non coté.  
Collection Patrimoine Historique Michelin : non coté
- **Site Michelin d'Estaing, s.d. [années 1950-1960 ?]**  
Vue aérienne du site d'Estaing, photographie noir et blanc, s.n., s.d. [années 1950-1960 ?]. Collection Patrimoine Historique Michelin, cliché n° 00027302.  
Collection Patrimoine Historique Michelin : cliché n° 00027302
- **Vue aérienne du site Estaing, s.d. [après 1964]**  
Vue aérienne du site Estaing depuis le nord-ouest, photographie noir & blanc, s.n., s.d. [après 1964]. Collection Patrimoine Historique Michelin, non coté.  
Collection Patrimoine Historique Michelin : non coté
- **Archives privées : usine Estaing, s.d. [2005]**  
Ensemble de photographies couleur de l'ancienne usine Michelin Estaing et de sa démolition, par Hubert Merle, s.d. [vers 2005]. Fonds privé, non coté.  
AP : non coté
- **Site Estaing, bâtiment T32, 1926**  
Vue partielle du site Michelin Estaing : au centre, le grand bâtiment T32, photographie noir & blanc (sépia), s.n., avril 1926. Collection Patrimoine Historique Michelin, non coté.  
Collection Patrimoine Historique Michelin : non coté

## Illustrations



Extrait de plan cadastral (section BY).  
Dess. Brigitte Ceroni,  
Autr. Service du cadastre  
IVR84\_20196300383NUDA

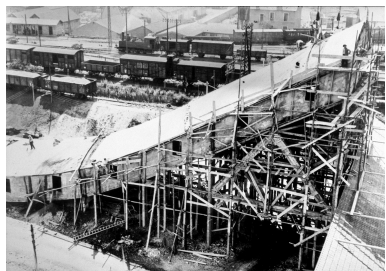


Plan des différents bâtiments  
du site de l'usine en 2005.  
Dess. Guylaine Beuparland-Dupuy  
IVR84\_20256301128NUDA



Vue aérienne du site au  
tournant des années 1920-1930.  
Repro. Service de collecte et  
de valorisation des collections  
historiques de la Manufacture  
française des pneumatiques  
Michelin., Autr. auteur inconnu

IVR84\_20246301742NUC



Pistes d'essais en cours de construction, vers 1919.  
Repro. Service de collecte et de valorisation des collections historiques de la Manufacture française des pneumatiques Michelin., Autr. auteur inconnu  
IVR84\_20236300165NUC



Chantier de construction à proximité des pistes d'essais. Vue prise après 1919, vraisemblablement au début des années 1920.  
Repro. Service de collecte et de valorisation des collections historiques de la Manufacture française des pneumatiques Michelin., Autr. auteur inconnu  
IVR84\_20236300185NUC



Pistes d'essais du site en 1926.  
Repro. Service de collecte et de valorisation des collections historiques de la Manufacture française des pneumatiques Michelin., Autr. auteur inconnu  
IVR84\_20246301733NUC



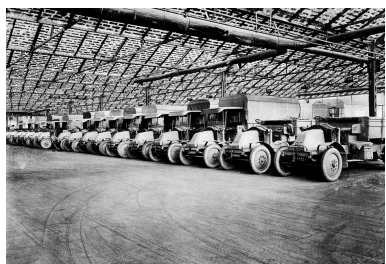
Vue partielle du site en 1926 : au centre, le grand bâtiment T32.  
Repro. Service de collecte et de valorisation des collections historiques de la Manufacture française des pneumatiques Michelin., Autr. auteur inconnu  
IVR84\_20246302386NUC



Camion devant le quai de chargement du magasin de pneus T32. vue prise probablement dans les années 1920-1930.  
Repro. Service de collecte et de valorisation des collections historiques de la Manufacture française des pneumatiques Michelin., Autr. auteur inconnu  
IVR84\_20236300181NUC



Garage pour les véhicules Michelin, au centre ouest du site [début du XXe siècle ?].  
Repro. Service de collecte et de valorisation des collections historiques de la Manufacture française des pneumatiques Michelin., Autr. auteur inconnu  
IVR84\_20236300166NUC



Garage pour les véhicules Michelin du site, vers 1921-1922.  
Repro. Service de collecte et de valorisation des collections historiques de la Manufacture française des pneumatiques Michelin., Autr. auteur inconnu  
IVR84\_20246301734NUC



Vue aérienne du site, probablement prise au cours des années 1950-1960.  
Repro. Service de collecte et de valorisation des collections historiques de la Manufacture française des pneumatiques Michelin., Autr. auteur inconnu  
IVR84\_20236300191NUC



Vue aérienne du site, après 1964.  
Repro. Service de collecte et de valorisation des collections historiques de la Manufacture française des pneumatiques Michelin., Autr. auteur inconnu  
IVR84\_20246301730NUC



Vue du site avant démolition,  
vers 2005, depuis l'angle des  
rues du Ressort et des Tilleuls.  
Repro. Christian Parisey,  
Autr. Hubert Merle  
IVR84\_20246302399NUC4A



Vue partielle du site avant  
démolition, vers 2005, depuis  
l'angle des rues Molière et d'Estaing.  
Repro. Christian Parisey,  
Autr. Hubert Merle  
IVR84\_20246302381NUC4A



Le site Estaing en bordure de voie  
ferrée en 2005, avant destruction.  
Phot. Roger Choplain  
IVR83\_20056300004X



Le site en 2005, avant destruction :  
pistes d'essais et bâtiments industriels.  
Phot. Roger Choplain  
IVR83\_20056300018X



Bâtiments industriels et pistes  
d'essais en 2005, avant destruction.  
Phot. Roger Choplain  
IVR83\_20056300008X



Pistes d'essais en bordure de voie  
ferrée en 2005, avant destruction.  
Phot. Roger Choplain  
IVR83\_20056300002X



Pistes d'essais et bâtiments industriels  
en 2005, avant destruction.  
Phot. Roger Choplain  
IVR83\_20056300019XA



Le site en 2005, avant  
destruction : piste d'essais, détail.  
Phot. Roger Choplain  
IVR83\_20056300006X



Pistes d'essais en 2005,  
avant destruction.  
Phot. Roger Choplain  
IVR83\_20056300007X



Pistes d'essais en 2005,  
avant destruction.  
Phot. Roger Choplain  
IVR83\_20056300014X



Pistes d'essais en 2005,  
avant destruction.  
Phot. Roger Choplain  
IVR83\_20056300016X



Bâtiments industriels en  
2005, avant destruction.  
Phot. Roger Choplain  
IVR83\_20056300010X



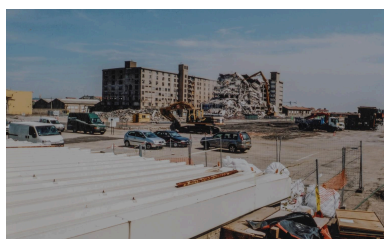
Bâtiments industriels en  
2005, avant destruction.  
Phot. Roger Choplain  
IVR83\_20056300011X



Vue de l'entrée du site, rue  
d'Estaing, lors du chantier  
de démolition, vers 2005.  
Repro. Christian Parisey,  
Autr. Hubert Merle  
IVR84\_20246302385NUC4A



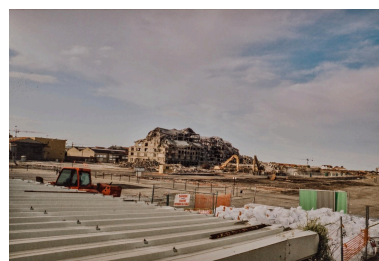
Vue de l'entrée du site, rue  
d'Estaing, lors du chantier  
de démolition, vers 2005.  
Repro. Christian Parisey,  
Autr. Hubert Merle  
IVR84\_20246302384NUC4A



Vue du chantier de  
démolition du site, vers 2005.  
Repro. Christian Parisey,  
Autr. Hubert Merle  
IVR84\_20246302383NUC4A



Vue partielle du site en cours de  
démolition, vers 2005 : destruction  
du bâtiment T32 (à l'arrière, le  
bâtiment T31 encore debout).  
Repro. Christian Parisey,  
Autr. Hubert Merle  
IVR84\_20246302382NUC4A



Vue du chantier de démolition  
du site : destruction  
du bâtiment T31, vers 2005.  
Repro. Christian Parisey,  
Autr. Hubert Merle  
IVR84\_20246302388NUC4A



Vue générale du site après  
démolition, vers 2005.  
Repro. Christian Parisey,  
Autr. Hubert Merle  
IVR84\_20246302390NUC4A

## **Dossiers liés**

**Oeuvre(s) contenue(s) :**

**Oeuvre(s) en rapport :**

Ensemble industriel Michelin (IA63002616)

Auteur(s) du dossier : Brigitte Ceroni, Brigitte Ceroni

Copyright(s) : © Région Auvergne-Rhône-Alpes, Inventaire général du patrimoine culturel



Extrait de plan cadastral (section BY).

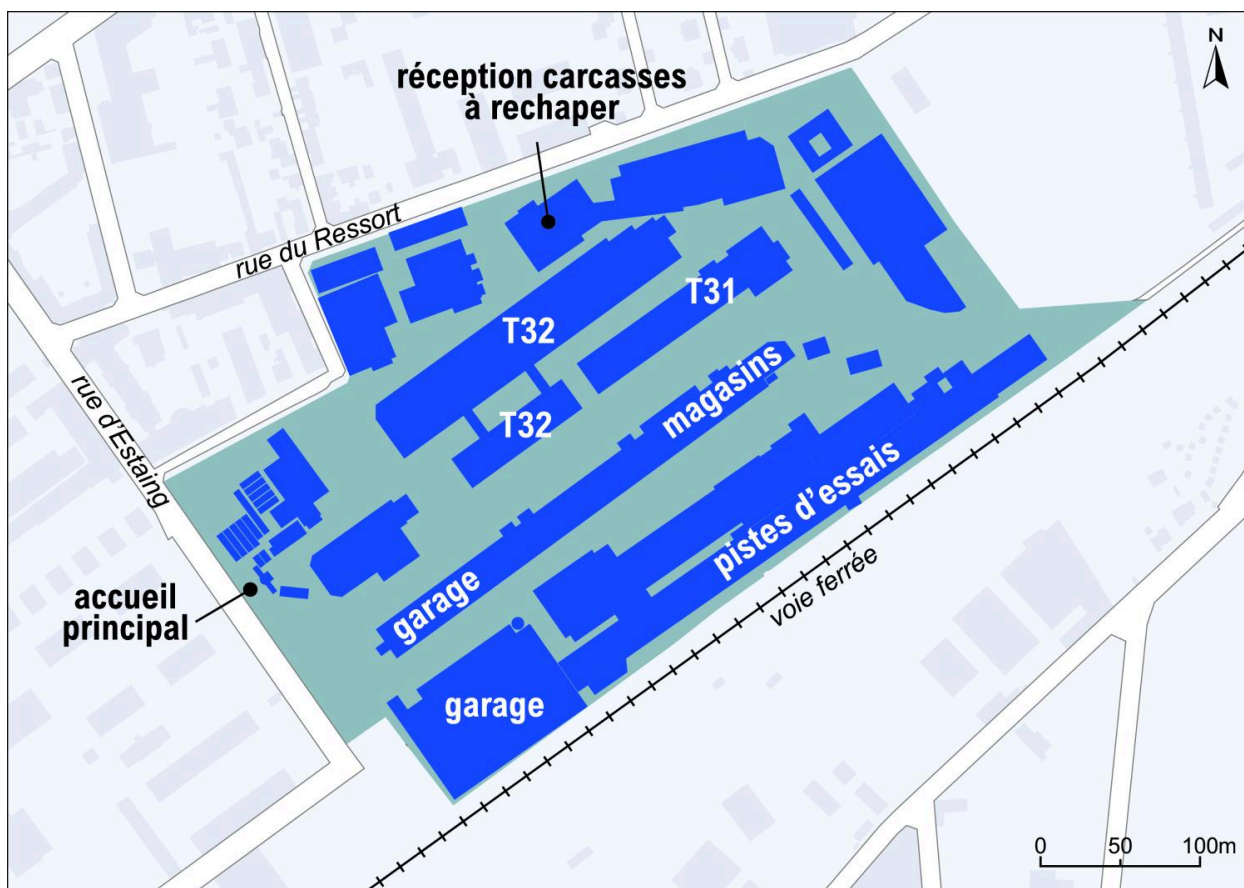
IVR84\_20196300383NUDA

Auteur de l'illustration : Brigitte Ceroni

Auteur du document reproduit : Service du cadastre

© Ministère des finances et des comptes publics, [www.cadastre.gouv.fr](http://www.cadastre.gouv.fr)

tous droits réservés



Plan des différents bâtiments du site de l'usine en 2005.

IVR84\_20256301128NUDA

Auteur de l'illustration : Guylaine Beauparland-Dupuy

© Région Auvergne-Rhône-Alpes, Inventaire général du patrimoine culturel  
communication libre, reproduction soumise à autorisation



Vue aérienne du site au tournant des années 1920-1930.

Référence du document reproduit :

- **Vue aérienne du site Estaing, s.d. [tournant des années 1920-1930]**  
Vue aérienne du site Michelin d'Estaing, photographie noir & blanc, s.n., s.d. [tournant des années 1920-1930].  
Collection Patrimoine Historique Michelin, non coté.  
Collection Patrimoine Historique Michelin : non coté

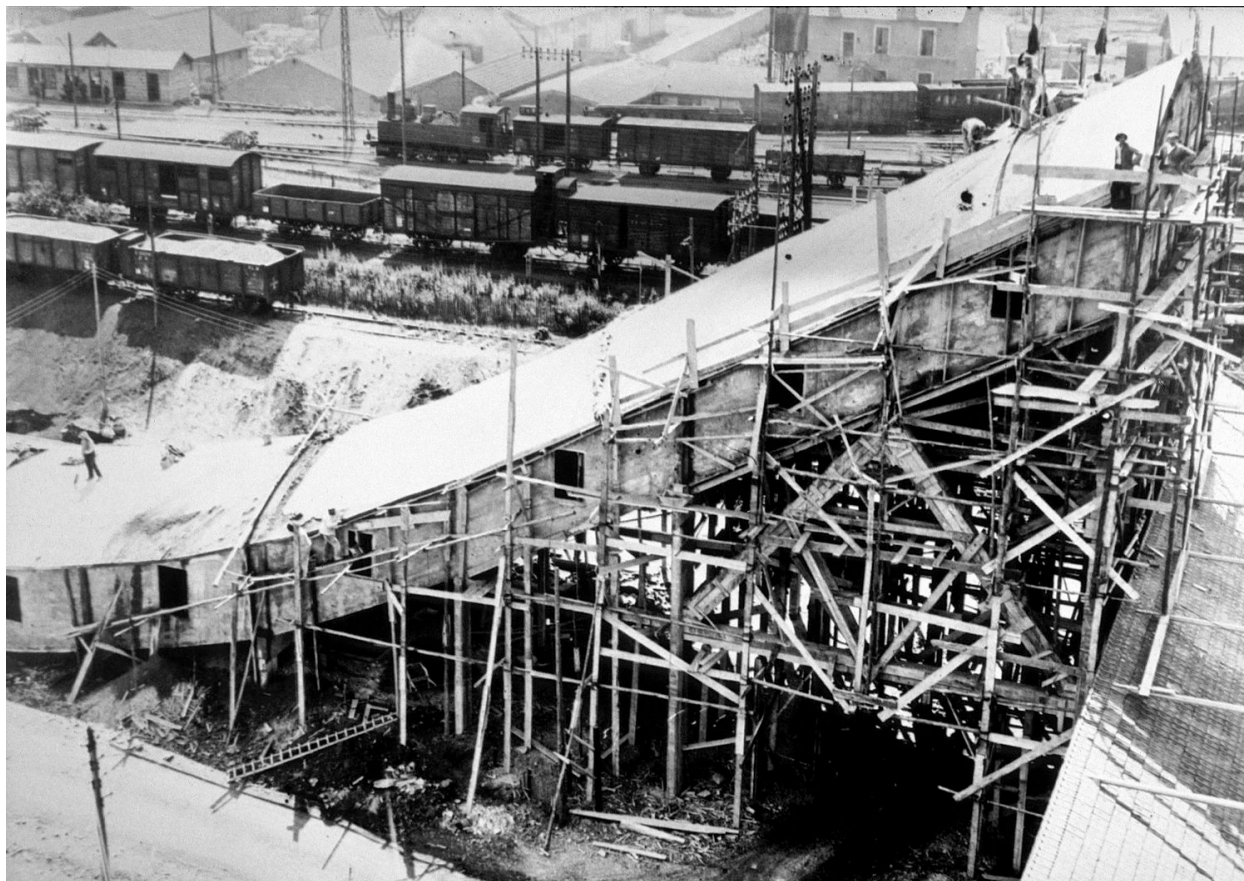
IVR84\_20246301742NUC

Auteur de l'illustration (reproduction) : Service de collecte et de valorisation des collections historiques de la Manufacture française des pneumatiques Michelin.

Auteur du document reproduit : auteur inconnu

© Collection Patrimoine Historique Michelin

reproduction soumise à autorisation du titulaire des droits d'exploitation



Pistes d'essais en cours de construction, vers 1919.

Référence du document reproduit :

- **Pistes d'essais en construction sur le site Michelin d'Estaing, vers 1919**  
Pistes d'essais du site d'Estaing en cours de construction, photographie noir et blanc, Collection Patrimoine Historique Michelin, n° catalogue 00008883, s.n., s.d. [vers 1919].  
Collection Patrimoine Historique Michelin : 00008883

IVR84\_20236300165NUC

Auteur de l'illustration (reproduction) : Service de collecte et de valorisation des collections historiques de la Manufacture française des pneumatiques Michelin.

Auteur du document reproduit : auteur inconnu

© Collection Patrimoine Historique Michelin

reproduction soumise à autorisation du titulaire des droits d'exploitation



Chantier de construction à proximité des pistes d'essais. Vue prise après 1919, vraisemblablement au début des années 1920.

Référence du document reproduit :

- **Chantier de construction sur le site d'Estaing, s.d. [début des années 1920 ?]**  
Chantier de construction sur le site d'Estaing, photographie noir et blanc, Collection Patrimoine Historique Michelin, n° catalogue 00025119, s.n., s.d. [après 1919 - début des années 1920 ?].  
Collection Patrimoine Historique Michelin : 00025119

IVR84\_20236300185NUC

Auteur de l'illustration (reproduction) : Service de collecte et de valorisation des collections historiques de la Manufacture française des pneumatiques Michelin.

Auteur du document reproduit : auteur inconnu

© Collection Patrimoine Historique Michelin

reproduction soumise à autorisation du titulaire des droits d'exploitation



Pistes d'essais du site en 1926.

Référence du document reproduit :

- **Pistes d'essais du site Estaing, 1926**  
Pistes d'essais Michelin du site Estaing, photographie noir & blanc (sépia), Collection Patrimoine Historique Michelin, non cotée, s.n., avril 1926.  
Collection Patrimoine Historique Michelin

IVR84\_20246301733NUC

Auteur de l'illustration (reproduction) : Service de collecte et de valorisation des collections historiques de la Manufacture française des pneumatiques Michelin.

Auteur du document reproduit : auteur inconnu

© Collection Patrimoine Historique Michelin

reproduction soumise à autorisation du titulaire des droits d'exploitation



Vue partielle du site en 1926 : au centre, le grand bâtiment T32.

Référence du document reproduit :

- **Site Estaing, bâtiment T32, 1926**

Vue partielle du site Michelin Estaing : au centre, le grand bâtiment T32, photographie noir & blanc (sépia), s.n., avril 1926. Collection Patrimoine Historique Michelin, non coté.

Collection Patrimoine Historique Michelin : non coté

IVR84\_20246302386NUC

Auteur de l'illustration (reproduction) : Service de collecte et de valorisation des collections historiques de la Manufacture française des pneumatiques Michelin.

Auteur du document reproduit : auteur inconnu

© Collection Patrimoine Historique Michelin

reproduction soumise à autorisation du titulaire des droits d'exploitation



Camion devant le quai de chargement du magasin de pneus T32. vue prise probablement dans les années 1920-1930.

Référence du document reproduit :

- **Usine d'Estaing : quai de chargement, s.d. [années 1920-1930 ?]**  
Quai de chargement du magasin de pneus T32, photographie noir et blanc, Collection Patrimoine Historique Michelin, n° de catalogue 00024939, s.n., s.d. [années 1920-1930 ?].  
Collection Patrimoine Historique Michelin : 00024939

IVR84\_20236300181NUC

Auteur de l'illustration (reproduction) : Service de collecte et de valorisation des collections historiques de la Manufacture française des pneumatiques Michelin.

Auteur du document reproduit : auteur inconnu

© Collection Patrimoine Historique Michelin

reproduction soumise à autorisation du titulaire des droits d'exploitation



Garage pour les véhicules Michelin, au centre ouest du site [début du XXe siècle ?].

Référence du document reproduit :

- **Garage du site Michelin Estaing, s.d. [début du XXe siècle ?]**  
Garage du site Michelin Estaing, photographie noir et blanc, Collection Patrimoine Historique Michelin, s.n., s.d. [début du XXe siècle ?].  
Collection Patrimoine Historique Michelin : 00008918\_hd

IVR84\_20236300166NUC

Auteur de l'illustration (reproduction) : Service de collecte et de valorisation des collections historiques de la Manufacture française des pneumatiques Michelin.

Auteur du document reproduit : auteur inconnu

© Collection Patrimoine Historique Michelin

reproduction soumise à autorisation du titulaire des droits d'exploitation



Garage pour les véhicules Michelin du site, vers 1921-1922.

Référence du document reproduit :

- **Garage du site Estaing, vers 1921-1922**  
Garage pour les véhicules Michelin du site Estaing, photographie noir & blanc, Collection Patrimoine Historique Michelin, non cotée, s.n., vers 1921-1922.  
Collection Patrimoine Historique Michelin

IVR84\_20246301734NUC

Auteur de l'illustration (reproduction) : Service de collecte et de valorisation des collections historiques de la Manufacture française des pneumatiques Michelin.

Auteur du document reproduit : auteur inconnu

© Collection Patrimoine Historique Michelin

reproduction soumise à autorisation du titulaire des droits d'exploitation



Vue aérienne du site, probablement prise au cours des années 1950-1960.

Référence du document reproduit :

- **Site Michelin d'Estaing, s.d. [années 1950-1960 ?]**  
Vue aérienne du site d'Estaing, photographie noir et blanc, s.n., s.d. [années 1950-1960 ?]. Collection Patrimoine Historique Michelin, cliché n° 00027302.  
Collection Patrimoine Historique Michelin : cliché n° 00027302

IVR84\_20236300191NUC

Auteur de l'illustration (reproduction) : Service de collecte et de valorisation des collections historiques de la Manufacture française des pneumatiques Michelin.

Auteur du document reproduit : auteur inconnu

© Collection Patrimoine Historique Michelin

reproduction soumise à autorisation du titulaire des droits d'exploitation



Vue aérienne du site, après 1964.

Référence du document reproduit :

- **Vue aérienne du site Estaing, s.d. [après 1964]**

Vue aérienne du site Estaing depuis le nord-ouest, photographie noir & blanc, s.n., s.d. [après 1964]. Collection Patrimoine Historique Michelin, non coté.

Collection Patrimoine Historique Michelin : non coté

IVR84\_20246301730NUC

Auteur de l'illustration (reproduction) : Service de collecte et de valorisation des collections historiques de la Manufacture française des pneumatiques Michelin.

Auteur du document reproduit : auteur inconnu

© Collection Patrimoine Historique Michelin

reproduction soumise à autorisation du titulaire des droits d'exploitation



Vue du site avant démolition, vers 2005, depuis l'angle des rues du Ressort et des Tilleuls.

Référence du document reproduit :

- **Archives privées : usine Estaing, s.d. [2005]**  
Ensemble de photographies couleur de l'ancienne usine Michelin Estaing et de sa démolition, par Hubert Merle, s.d. [vers 2005]. Fonds privé, non coté.  
AP : non coté

IVR84\_20246302399NUC4A

Auteur de l'illustration (reproduction) : Christian Parisey

Auteur du document reproduit : Hubert Merle

© Archives privées

reproduction soumise à autorisation du titulaire des droits d'exploitation



Vue partielle du site avant démolition, vers 2005, depuis l'angle des rues Molière et d'Estaing.

Référence du document reproduit :

- **Archives privées : usine Estaing, s.d. [2005]**  
Ensemble de photographies couleur de l'ancienne usine Michelin Estaing et de sa démolition, par Hubert Merle, s.d. [vers 2005]. Fonds privé, non coté.  
AP : non coté

IVR84\_20246302381NUC4A

Auteur de l'illustration (reproduction) : Christian Parisey

Auteur du document reproduit : Hubert Merle

© Archives privées

reproduction soumise à autorisation du titulaire des droits d'exploitation

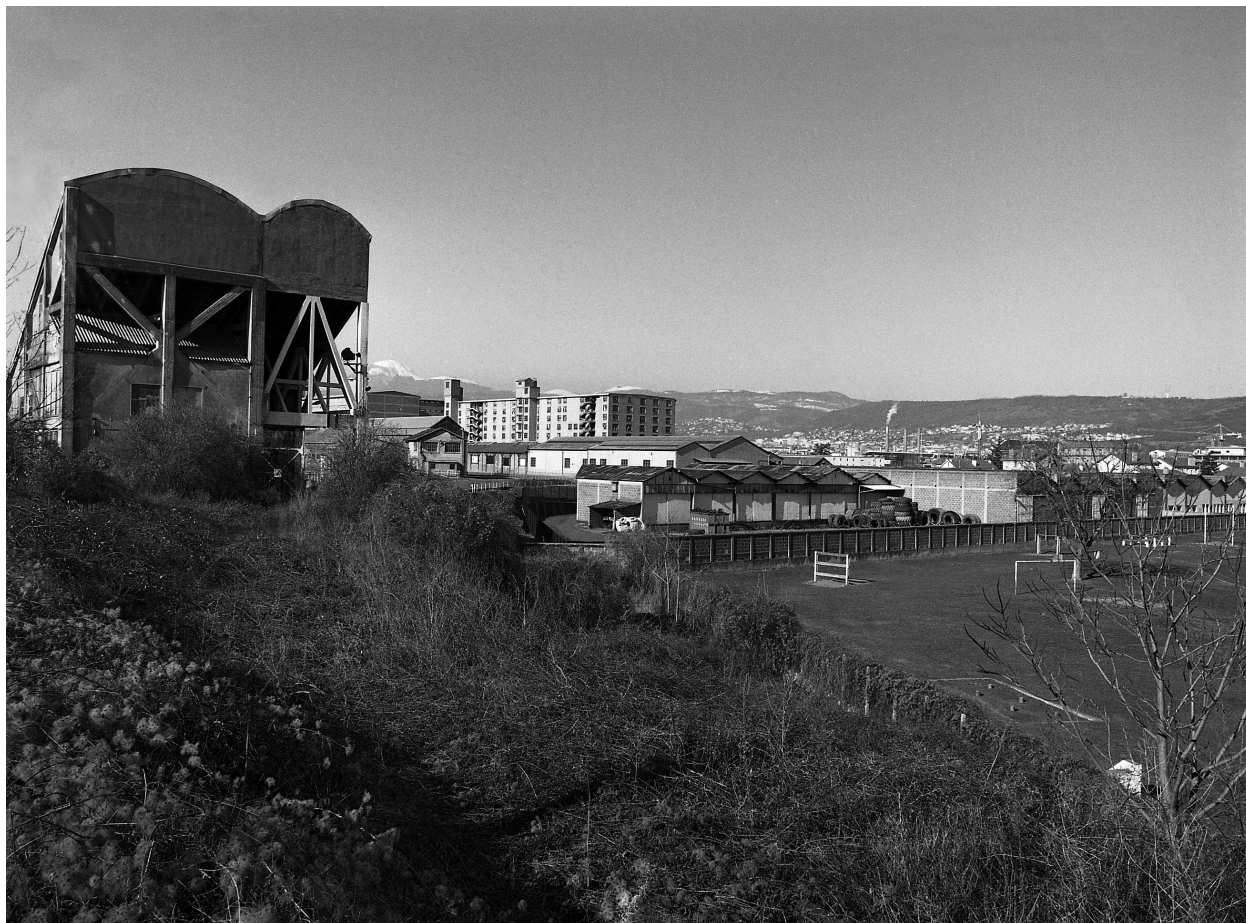


Le site Estaing en bordure de voie ferrée en 2005, avant destruction.

IVR83\_20056300004X

Auteur de l'illustration : Roger Choplain

© Région Auvergne - Inventaire général du Patrimoine culturel  
communication libre, reproduction soumise à autorisation



Le site en 2005, avant destruction : pistes d'essais et bâtiments industriels.

IVR83\_20056300018X

Auteur de l'illustration : Roger Choplain

© Région Auvergne - Inventaire général du Patrimoine culturel  
communication libre, reproduction soumise à autorisation



Bâtiments industriels et pistes d'essais en 2005, avant destruction.

IVR83\_20056300008X

Auteur de l'illustration : Roger Choplain

© Région Auvergne - Inventaire général du Patrimoine culturel  
communication libre, reproduction soumise à autorisation



Pistes d'essais en bordure de voie ferrée en 2005, avant destruction.

IVR83\_20056300002X

Auteur de l'illustration : Roger Choplain

© Région Auvergne - Inventaire général du Patrimoine culturel  
communication libre, reproduction soumise à autorisation



Pistes d'essais et bâtiments industriels en 2005, avant destruction.

IVR83\_20056300019XA

Auteur de l'illustration : Roger Choplain

© Région Auvergne - Inventaire général du Patrimoine culturel  
communication libre, reproduction soumise à autorisation



Le site en 2005, avant destruction : piste d'essais, détail.

IVR83\_20056300006X

Auteur de l'illustration : Roger Choplain

© Région Auvergne - Inventaire général du Patrimoine culturel  
communication libre, reproduction soumise à autorisation



Pistes d'essais en 2005, avant destruction.

IVR83\_20056300007X

Auteur de l'illustration : Roger Choplain

© Région Auvergne - Inventaire général du Patrimoine culturel  
communication libre, reproduction soumise à autorisation



Pistes d'essais en 2005, avant destruction.

IVR83\_20056300014X

Auteur de l'illustration : Roger Choplain

© Région Auvergne - Inventaire général du Patrimoine culturel  
communication libre, reproduction soumise à autorisation



Pistes d'essais en 2005, avant destruction.

IVR83\_20056300016X

Auteur de l'illustration : Roger Choplain

© Région Auvergne - Inventaire général du Patrimoine culturel  
communication libre, reproduction soumise à autorisation



Bâtiments industriels en 2005, avant destruction.

IVR83\_20056300010X

Auteur de l'illustration : Roger Choplain

© Région Auvergne - Inventaire général du Patrimoine culturel  
communication libre, reproduction soumise à autorisation



Bâtiments industriels en 2005, avant destruction.

IVR83\_20056300011X

Auteur de l'illustration : Roger Choplain

© Région Auvergne - Inventaire général du Patrimoine culturel  
communication libre, reproduction soumise à autorisation



Vue de l'entrée du site, rue d'Estaing, lors du chantier de démolition, vers 2005.

Référence du document reproduit :

- **Archives privées : usine Estaing, s.d. [2005]**  
Ensemble de photographies couleur de l'ancienne usine Michelin Estaing et de sa démolition, par Hubert Merle, s.d. [vers 2005]. Fonds privé, non coté.  
AP : non coté

IVR84\_20246302385NUC4A

Auteur de l'illustration (reproduction) : Christian Parisey

Auteur du document reproduit : Hubert Merle

© Archives privées

reproduction soumise à autorisation du titulaire des droits d'exploitation



Vue de l'entrée du site, rue d'Estaing, lors du chantier de démolition, vers 2005.

Référence du document reproduit :

- **Archives privées : usine Estaing, s.d. [2005]**  
Ensemble de photographies couleur de l'ancienne usine Michelin Estaing et de sa démolition, par Hubert Merle, s.d. [vers 2005]. Fonds privé, non coté.  
AP : non coté

IVR84\_20246302384NUC4A

Auteur de l'illustration (reproduction) : Christian Parisey

Auteur du document reproduit : Hubert Merle

© Archives privées

reproduction soumise à autorisation du titulaire des droits d'exploitation



Vue du chantier de démolition du site, vers 2005.

Référence du document reproduit :

- **Archives privées : usine Estaing, s.d. [2005]**  
Ensemble de photographies couleur de l'ancienne usine Michelin Estaing et de sa démolition, par Hubert Merle, s.d. [vers 2005]. Fonds privé, non coté.  
AP : non coté

IVR84\_20246302383NUC4A

Auteur de l'illustration (reproduction) : Christian Parisey

Auteur du document reproduit : Hubert Merle

© Archives privées

reproduction soumise à autorisation du titulaire des droits d'exploitation



Vue partielle du site en cours de démolition, vers 2005 : destruction du bâtiment T32 (à l'arrière, le bâtiment T31 encore debout).

Référence du document reproduit :

- **Archives privées : usine Estaing, s.d. [2005]**  
Ensemble de photographies couleur de l'ancienne usine Michelin Estaing et de sa démolition, par Hubert Merle, s.d. [vers 2005]. Fonds privé, non coté.  
AP : non coté

IVR84\_20246302382NUC4A

Auteur de l'illustration (reproduction) : Christian Parisey

Auteur du document reproduit : Hubert Merle

© Archives privées

reproduction soumise à autorisation du titulaire des droits d'exploitation



Vue du chantier de démolition du site : destruction du bâtiment T31, vers 2005.

Référence du document reproduit :

- **Archives privées : usine Estaing, s.d. [2005]**  
Ensemble de photographies couleur de l'ancienne usine Michelin Estaing et de sa démolition, par Hubert Merle, s.d. [vers 2005]. Fonds privé, non coté.  
AP : non coté

IVR84\_20246302388NUC4A

Auteur de l'illustration (reproduction) : Christian Parisey

Auteur du document reproduit : Hubert Merle

© Archives privées

reproduction soumise à autorisation du titulaire des droits d'exploitation



Vue générale du site après démolition, vers 2005.

Référence du document reproduit :

- **Archives privées : usine Estaing, s.d. [2005]**  
Ensemble de photographies couleur de l'ancienne usine Michelin Estaing et de sa démolition, par Hubert Merle, s.d. [vers 2005]. Fonds privé, non coté.  
AP : non coté

IVR84\_20246302390NUC4A

Auteur de l'illustration (reproduction) : Christian Parisey

Auteur du document reproduit : Hubert Merle

© Archives privées

reproduction soumise à autorisation du titulaire des droits d'exploitation