



Rhône-Alpes, Savoie
Saint-Offenge-Dessus
les Thurroz, Chalet des Turrez

Chalet des Turrez (Saint-Offenge)

Références du dossier

Numéro de dossier : IA73003230

Date de l'enquête initiale : 2013

Date(s) de rédaction : 2014

Cadre de l'étude : inventaire topographique Inventaire du Parc naturel régional du Massif des Bauges

Degré d'étude : étudié

Désignation

Dénomination : ferme

Précision sur la dénomination : chalet d'alpage

Destinations successives : maison

Parties constituantes non étudiées : fontaine

Compléments de localisation

Milieu d'implantation : isolé

Références cadastrales : 2013, C1, 60

Historique

A l'époque de la mappe sarde, en 1732, le pré est déjà dessiné ; quatre petits bâtiments sont représentés aux alentours. Sur le premier cadastre français, en 1880, il n'y a pas de bâtiment.

Le chalet aurait été construit vers 1885. Son plan en forme de C (avec un corps central et deux retours aux extrémités) est unique dans les Bauges et serait inspiré des bâtiments d'estive du Jura suisse. Le retour nord-ouest (cuisine et chambre) était utilisé comme relais de chasse par les propriétaires (chasse au lièvre, chevreuil, sanglier). Les alpagistes (un berger et un fromager, personnel exclusivement masculin) dormaient dans le foin au-dessus de la salle de fabrication, avant que la partie relais de chasse ne leur soit cédée. Le toit était en tavaillon, il a été remplacé par de la tôle entre 1946 et 1962. Une source a été captée pour apporter l'eau au chalet dans les années d'après guerre (avec le concours d'un prisonnier allemand). L'alpage des Turrez (ou Thurroz) a été acheté par la famille de l'actuel propriétaire en 1946 (pour 1,5 millions d'ancien francs, en partie remboursés par la coupe du bois). Il appartenait alors à une propriétaire demeurant à Aix-les-Bains, qui possédait une vaste zone d'alpage au nord-ouest du Revard : alpages de la Clusaz et de Crolles (Le Montcel), alpage de de Peysse-Bernard (voir [IA73003231](#)). L'alpage des Turrez s'étend sur 89 ha, dont 16 à 18 ha de pâturage. Le cheptel comptait 20 vaches, 10 génisses, une quarantaine de chèvres, 10 cochons. Les chèvres montaient les premières, vers le 20 mai, et descendaient les dernières, fin octobre ; les vaches étaient en alpage de fin mai à début octobre. Les vaches étaient rentrées à l'étable tôt le matin pour la première traite, puis remises au pré entre midi et la traite du soir, puis de nouveau sorties pour la nuit. Il faut 2h30 à une personne pour traire vingt vaches.

Le père de famille faisait un aller-retour entre le chalet et le chef-lieu le dimanche, dans un traineau attelé à un cheval (avec un tronc accroché derrière pour freiner la descente, ce qui permettait aussi de descendre du bois) : il descendait le beurre, fabriqué tous les deux jours, et les fromages (après un mois d'affinage) et remontait de la nourriture. Le beurre était vendu dans la commune, les fromages achetés par un marchand.

La fabrication de fromage au chalet des Turrez a été arrêtée en 1968 : le pré a été clos et on y montait les génisses. Dans les années 1970, le propriétaire louait les alpages de la Clusaz et Crolles, où il avait jusqu'à 120 vaches (l'alpage de la Clusaz comptait six étables de 20 vaches), ce qui nécessitait six personnes à la traite et permettait de faire deux gruyères de 60 kg par jour (ou un gruyère et des tomes lorsqu'il y avait moins de lait) ; il y avait également des chèvres.

Les alpages de cette zone du Revard étaient traditionnellement exploités par des habitants du Coeur des Bauges, de Doucy (les Turrez, la Clusaz, Crolles), des Déserts (Chalet Regairaz) ou la Compôte (Chalets Mermet), plus que par les exploitants des communes du Montcel ou des Saint-Offenge.

(Historique établi à partir des informations données par le propriétaire).

Période(s) principale(s) : 4e quart 19e siècle

Période(s) secondaire(s) :

Description

Chalet d'alpage à juxtaposition (alt. 1121 m), à plan en forme de C édifié dos à la pente : le corps central comprend la salle de fabrication qui distribue le *freidi* au nord et l'étable (pour 20 vaches, en deux rangées séparées par une allée centrale) au sud ; il est flanqué de deux retours, au nord (cuisine et chambre) et au sud (porcherie, étable à chèvres) encadrant une cour. Le retour nord correspond à un ancien relais de chasse ; il est édifié sur une cave à fromage en étage de soubassement (accès en façade nord, plafond en IPN et béton), équipée de rayonnages sur trois côtés (étagères pour les tomes d'un jour, pour l'affinage, pour les tomes affinées), et contenant les réserves alimentaires (traditionnellement : un tonneau de vin, un de cidre et une caisse à pommes de terre). Cette façade est ombragée par deux tilleuls. La salle de fabrication a une cheminée d'angle à manteau en bois ; le foyer, à même le sol, est équipé de deux potences. La table d'égouttage est posée à proximité. Une échelle donne accès au comble utilisé comme couchage. Le *freidi* ou garde-lait est bordé sur trois côtés d'une auge en ciment avec circulation d'eau pour rafraîchir le lait ; la baratte est adossée au mur mitoyen de la salle de fabrication. un axe traversait cette dernière : un moteur électrique et des courroies permettaient de faire tourner la baratte ou une scie autrefois située dans la cour, contre le mur de la salle.

La porcherie (pour 10 à 12 porcs) présente un bas-flanc en dalles de grès quadrillées et une auge le long du mur opposé, avec alimentation par une trappe donnant sur l'extérieur ; un enclos était délimité dans la cour devant la porte. L'étable à chèvres (pour 20 chèvres, en deux rangées séparées par une allée centrale) est équipée de plancher.

Un bassin (fontaine et abreuvoir) est édifié en amont du bâtiment ; il est en ciment moulé, de plan rectangulaire, avec une cuve divisée en deux bacs de taille inégale (petit bac en aval) ; élévation en tronc de pyramide, bordure à mouluration torique, tables en creux sur les faces. La borne-fontaine a été refaite à la fin du 20e siècle ou au début du 21e. L'eau était acheminée dans le *freidi*, pour refroidir le lait, et dans l'étable pour le nettoyage.

Une fosse à purin ou *calan*, close de trois murs maçonnes, est édifiée au sud du bâtiment.

Le bâtiment est en moellon de calcaire enduit à pierres vues, avec des encadrements en ciment ; le mur nord du *freidi* est en madrier creusés de fentes d'aération horizontales. Les toits sont à croupes, en fibrociment, tôle ondulée et bac acier.

Éléments descriptifs

Matériau(x) du gros-oeuvre, mise en oeuvre et revêtement : calcaire, moellon, enduit

Matériau(x) de couverture : tôle ondulée, ciment amiante en couverture

Étage(s) ou vaisseau(x) : étage de soubassement, rez-de-chaussée surélevé, étage de comble

Couvrements :

Type(s) de couverture : toit à longs pans, croupe

Escaliers : escalier intérieur : échelle, en charpente

Typologies et état de conservation

Typologies : ferme d'alpage à juxtaposition

Décor

Techniques : ferronnerie

Représentations : volute, croix latine, cercle

Précision sur les représentations :

Une niche de forme triangulaire est aménagée dans le mur ouest de l'étable à chèvres ; elle a été peinte en bleue, pourvue d'une statuette de la Vierge de Lourdes et fermée par une grille en fer forgé, à décor de volutes, croix et cercle, en 2004 ; inscription sur la grille : MP 2004 RC (initiales du couple propriétaire).

Statut, intérêt et protection

Toponyme :

- nom IGN : Chalet des Turrez (toponyme de même nom de l'autre côté de la ligne de crête, dans la commune d'Arith)

- nom cadastre : les Thurroz (dès 1937)

Protections :

Statut de la propriété : propriété privée

Données complémentaires

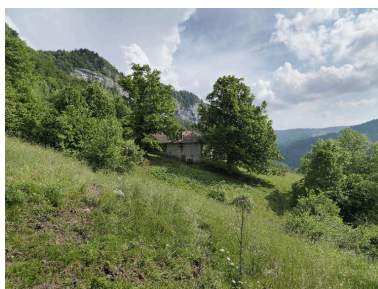
F-JDT-Chalet d'alpage-Bauges

Type de linteau de la porte du logis	droit
Matériaux d'encadrement des ouvertures du logis	béton
Emplacement de la façade principale	gouttereau ou grand côté
Précision du statut	alpage privé
Alpage intermédiaire	Non
Accès carrossable	Non
Utilisation actuelle	logement seul
Altitude	1121

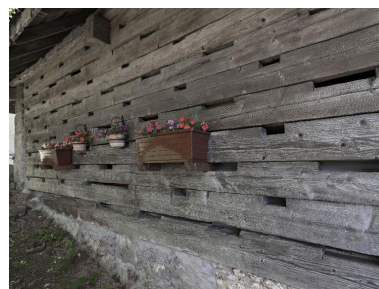
Illustrations



Vue générale depuis le nord-est.
Phot. Eric Dessert
IVR82_20137302078NUCA



Vue générale depuis le nord (entrée de la cave).
Phot. Eric Dessert
IVR82_20137302082NUCA



Vue du mur en madrier du freidi.
Phot. Eric Dessert
IVR82_20137302075NUCA



Vue du mur en madrier du freidi.
Phot. Eric Dessert
IVR82_20137302077NUCAQ



Vue générale depuis l'ouest.
Phot. Eric Dessert
IVR82_20137302081NUCA



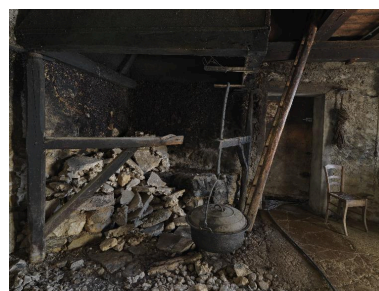
Vue générale depuis le sud-ouest.
Phot. Eric Dessert
IVR82_20137302080NUCA



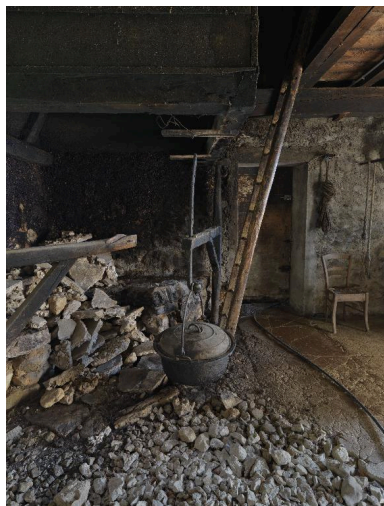
Vue générale depuis le sud-ouest (sortie de l'étable).
Phot. Eric Dessert
IVR82_20137302079NUCA



Vue intérieure : salle de fabrication.
Phot. Eric Dessert
IVR82_20137302066NUCA



Vue intérieure : salle de fabrication.
Phot. Eric Dessert
IVR82_20137302069NUCA



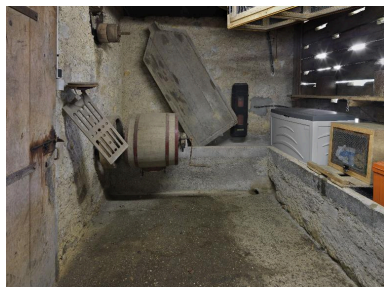
Vue intérieure : salle de fabrication.
Phot. Eric Dessert
IVR82_20137302068NUCA



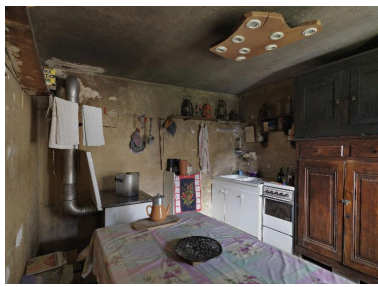
Vue intérieure : salle de fabrication, détail de la potence.
Phot. Eric Dessert
IVR82_20137302072NUCA



Vue intérieure : salle de fabrication, conduit de la cheminée.
Phot. Eric Dessert
IVR82_20137302070NUCAQ



Vue intérieure du freidi.
Phot. Eric Dessert
IVR82_20137302074NUCA



Vue intérieure : cuisine.
Phot. Eric Dessert
IVR82_20137302073NUCA

Dossiers liés

Dossiers de synthèse :

Présentation de la commune de Saint-Offenge-Dessus (IA73003203) Rhône-Alpes, Savoie, Saint-Offenge-Dessus
Le pastoralisme dans le Parc naturel régional du Massif des Bauges (IA00141285)
Les fermes, mazets et chalets d'alpage des Hauts de l'Albanais (IA00141282)

Oeuvre(s) contenue(s) :

Oeuvre(s) en rapport :

Les alpages de Saint-Offenge-Dessus (IA73004348) Rhône-Alpes, Savoie, Saint-Offenge-Dessus, Pré de l'Âne, les Turres, le Planay, le Plan, le Vardet, les Péroudes, la Pesse, les Quétives, Peysse Bernard, Chalets Mermet, l'Epine

Auteur(s) du dossier : Caroline Guibaud, Thierry Monnet

Copyright(s) : © Région Rhône-Alpes, Inventaire général du patrimoine culturel ; © Parc naturel régional du Massif des Bauges



Vue générale depuis le nord-est.

IVR82_20137302078NUCA

Auteur de l'illustration : Eric Dessert

Date de prise de vue : 2013

© Région Rhône-Alpes, Inventaire général du patrimoine culturel ; © Parc naturel régional du Massif des Bauges
reproduction soumise à autorisation du titulaire des droits d'exploitation



Vue générale depuis le nord (entrée de la cave).

IVR82_20137302082NUCA

Auteur de l'illustration : Eric Dessert

Date de prise de vue : 2013

© Région Rhône-Alpes, Inventaire général du patrimoine culturel ; © Parc naturel régional du Massif des Bauges
reproduction soumise à autorisation du titulaire des droits d'exploitation



Vue du mur en madrier du freidi.

IVR82_20137302075NUCA

Auteur de l'illustration : Eric Dessert

Date de prise de vue : 2013

© Région Rhône-Alpes, Inventaire général du patrimoine culturel ; © Parc naturel régional du Massif des Bauges
reproduction soumise à autorisation du titulaire des droits d'exploitation



Vue du mur en madrier du freidi.

IVR82_20137302077NUCAQ

Auteur de l'illustration : Eric Dessert

Date de prise de vue : 2013

© Région Rhône-Alpes, Inventaire général du patrimoine culturel ; © Parc naturel régional du Massif des Bauges
reproduction soumise à autorisation du titulaire des droits d'exploitation



Vue générale depuis l'ouest.

IVR82_20137302081NUCA

Auteur de l'illustration : Eric Dessert

Date de prise de vue : 2013

© Région Rhône-Alpes, Inventaire général du patrimoine culturel ; © Parc naturel régional du Massif des Bauges
reproduction soumise à autorisation du titulaire des droits d'exploitation



Vue générale depuis le sud-ouest.

IVR82_20137302080NUCA

Auteur de l'illustration : Eric Dessert

Date de prise de vue : 2013

© Région Rhône-Alpes, Inventaire général du patrimoine culturel ; © Parc naturel régional du Massif des Bauges
reproduction soumise à autorisation du titulaire des droits d'exploitation



Vue générale depuis le sud-ouest (sortie de l'étable).

IVR82_20137302079NUCA

Auteur de l'illustration : Eric Dessert

Date de prise de vue : 2013

© Région Rhône-Alpes, Inventaire général du patrimoine culturel ; © Parc naturel régional du Massif des Bauges
reproduction soumise à autorisation du titulaire des droits d'exploitation



Vue intérieure : salle de fabrication.

IVR82_20137302066NUCA

Auteur de l'illustration : Eric Dessert

Date de prise de vue : 2013

© Région Rhône-Alpes, Inventaire général du patrimoine culturel ; © Parc naturel régional du Massif des Bauges
reproduction soumise à autorisation du titulaire des droits d'exploitation



Vue intérieure : salle de fabrication.

IVR82_20137302069NUCA

Auteur de l'illustration : Eric Dessert

Date de prise de vue : 2013

© Région Rhône-Alpes, Inventaire général du patrimoine culturel ; © Parc naturel régional du Massif des Bauges
reproduction soumise à autorisation du titulaire des droits d'exploitation



Vue intérieure : salle de fabrication.

IVR82_20137302068NUCA

Auteur de l'illustration : Eric Dessert

Date de prise de vue : 2013

© Région Rhône-Alpes, Inventaire général du patrimoine culturel ; © Parc naturel régional du Massif des Bauges
reproduction soumise à autorisation du titulaire des droits d'exploitation



Vue intérieure : salle de fabrication, détail de la potence.

IVR82_20137302072NUCA

Auteur de l'illustration : Eric Dessert

Date de prise de vue : 2013

© Région Rhône-Alpes, Inventaire général du patrimoine culturel ; © Parc naturel régional du Massif des Bauges
reproduction soumise à autorisation du titulaire des droits d'exploitation



Vue intérieure : salle de fabrication, conduit de la cheminée.

IVR82_20137302070NUCAQ

Auteur de l'illustration : Eric Dessert

Date de prise de vue : 2013

© Région Rhône-Alpes, Inventaire général du patrimoine culturel ; © Parc naturel régional du Massif des Bauges
reproduction soumise à autorisation du titulaire des droits d'exploitation



Vue intérieure du freidi.

IVR82_20137302074NUCA

Auteur de l'illustration : Eric Dessert

Date de prise de vue : 2013

© Région Rhône-Alpes, Inventaire général du patrimoine culturel ; © Parc naturel régional du Massif des Bauges
reproduction soumise à autorisation du titulaire des droits d'exploitation



Vue intérieure : cuisine.

IVR82_20137302073NUCA

Auteur de l'illustration : Eric Dessert

Date de prise de vue : 2013

© Région Rhône-Alpes, Inventaire général du patrimoine culturel ; © Parc naturel régional du Massif des Bauges
reproduction soumise à autorisation du titulaire des droits d'exploitation