



Rhône-Alpes, Loire
Montbrison
16 boulevard Lachèze

École primaire

Références du dossier

Numéro de dossier : IA42003278
Date de l'enquête initiale : 2007
Date(s) de rédaction : 2013
Cadre de l'étude : inventaire topographique
Degré d'étude : repéré

Désignation

Dénomination : école primaire
Appellation : école Chavassieu, école communale de garçons
Parties constituantes non étudiées : cour, préau, mur de clôture

Compléments de localisation

Milieu d'implantation : en ville
Références cadastrales : 1809, D, 338 ; 1986, BO, 17

Historique

L'école publique de garçons, appelée école Chavassieu en hommage à Jean-Baptiste Chavassieu, député, maire, sénateur et bienfaiteur de la ville, a été construite sur l'emplacement d'une maison bourgeoise, avec jardin et dépendances, ayant appartenu à Auguste Gonnard. Achetée par la municipalité en 1883, la maison s'intègre dans le plan du nouvel établissement scolaire pour être affectée au logement du directeur. Les plans sont dressés en 1883 par l'architecte voyer Thevenet et le conducteur des Ponts et Chaussées, M. Menu. L'adjudication, pour la construction de l'école uniquement, est donnée le 8 avril 1899 à madame veuve Moutarde, entrepreneur. Le procès verbal de réception définitive des travaux est enregistré le 8 août 1901. Le 27 janvier 1902, un traité est passé entre la municipalité et le menuisier de Montbrison Georges Rolland pour la réalisation de l'ensemble du mobilier scolaire. En 1957, l'école est agrandie du double de sa surface, en direction du sud, tandis que la maison bourgeoise, ancien logement de fonction du directeur, est détruite en 1974 (renseignement oral). Il est prévu que cet établissement soit désaffecté et reporté sur le site Brillé, en 2014.

Période(s) principale(s) : limite 19e siècle 20e siècle, 3e quart 20e siècle

Dates : 1898 (daté par travaux historiques)

Auteur(s) de l'oeuvre : Thevenet (architecte voyer, attribution par source), Menu (conducteur de travaux, attribution par source), veuve Moutarde, (entrepreneur, attribution par source)

Description

L'édifice se caractérise par une polychromie de façade et un décor en relief : les encadrements de baies et les pilastres de briques rouges sont bagués de bossages cubiques en pierre grise. Le solin en granite gris est surmonté de lits de briques jaunes. La corniche et les bandeaux d'étage moulurés, en granite, soulignent les niveaux de façade couverts d'un enduit clair. L'élévation sur rue présente une travée axiale tandis que l'élévation principale sur cour compte dix travées. Des pilastres de briques rythment ces travées assemblées deux à deux. Les pilastres d'angles remplacent les chaînes d'angles. Les arcs segmentaires des baies sont utilisés au 1er niveau afin d'augmenter l'éclairage intérieur des salles de classes tandis que le 1er étage, plus lumineux, se compose de baies rectangulaires garnies de lambrequin et d'appui de fenêtres en fonte.

Éléments descriptifs

Matériau(x) du gros-oeuvre, mise en oeuvre et revêtement : béton ; granite ; calcaire ; brique ; enduit ; pierre de taille ; moellon

Matériau(x) de couverture : tuile plate mécanique

Plan : plan allongé

Étage(s) ou vaisseau(x) : sous-sol, rez-de-chaussée, 1 étage carré

Élévations extérieures : élévation à travées

Type(s) de couverture : toit à longs pans ; croupe

Escaliers : escalier demi-hors-oeuvre : escalier droit

Typologies et état de conservation

État de conservation : bon état, remanié, menacé

Décor

Techniques : fonderie

Représentations : feston ; rinceau

Précision sur les représentations :

Les lambrequins sont festonnés, les appuis de fenêtres sont à motifs de rinceaux

Statut, intérêt et protection

Statut de la propriété : propriété de la commune

Références documentaires

Documents d'archive

- **AC. Montbrison. Série 47W 99 (chemise plans). Département de la Loire. Ville de Montbrison. Projet AC. Montbrison. Série 47W 99 (chemise plans). Département de la Loire. Ville de Montbrison. Projet de construction d'une école communale sur le boulevard Lachèze. Devis descriptif. Notice générale.** Dressé par le conducteur des Ponts et Chaussées soussigné, autorisé à cette fin par décision préfectorale en date du 12 avril 1883. A Montbrison, le 27 avril 1897. Signé Menu. Approuvé par la préfecture, enregistré par la ville de Montbrison. (annexe 1)
- **AC. Montbrison. Série 4W 99 (chemise 1900-1915). Procès verbal de réception définitive. Ville de Montbrison. Construction d'une école communale sur le boulevard Lachèze à Mme Veuve Moutarde, entrepreneur, l'an mil neuf cent un le 8 août.** Nous soussigné conducteur des Ponts et Chaussées autorisé par décision de Mr le Préfet de la Loire en date du 12 avril 1883. Nous sommes transportés à Montbrison, boulevard Lachèze pour examiner et vérifier les travaux de construction de l'école communale exécutés par Mme Veuve Moutarde, entrepreneur. [signé Menu] Adjudication le 8 juillet 1899 à Dame veuve Moutarde, entrepreneur.
- **AC. Montbrison. Série 4W 99 (chemise 1900-1915). Traité avec M. Rolland, menuisier à Montbrison** AC. Montbrison. Série 4W 99 (chemise 1900-1915). **Traité avec M. Rolland, menuisier à Montbrison pour la fourniture d'un mobilier scolaire pour l'école Chavassieu [bureaux des élèves, des maîtres, tableaux, cartes],** le 27 janvier 1902

Documents figurés

- **[Plan général de la ville et emplacement de l'école projetée].** Menu (?), [vers 1897], papier toilé, **[Plan général de la ville et emplacement de l'école projetée].** Menu (?), [vers 1897], papier toilé, encre noire, grise, rouge, jaune, brune, 55,5 x 50,5, ss éch. (AC Montbrison. Série 4W 99)
- **Département de la Loire. Ville de Montbrison. Construction d'une maison d'école de garçons. Plan**

Département de la Loire. Ville de Montbrison. Construction d'une maison d'école de garçons. Plan de la propriété à acquérir. Thevenet, architecte voyer, Montbrison, 24 janvier 1883. Papier, encre noire et rouge, lavis gris et bleu, 41,8 x 31 cm, éch. 1/200e. Annotations : Dressé par l'architecte voyer soussigné, Montbrison, le 24 janvier 1883, Thevenet Vu le commissaire enquêteur Paul Dulac, vu le maire Levet Légende (AC. Montbrison. Série 4W 99)

- **Département de la Loire. Ville de Montbrison. Projet de construction d'une école communale laïque**
Département de la Loire. Ville de Montbrison. Projet de construction d'une école communale laïque sur le Boulevard Lachèze. Plan d'ensemble. Menu (conducteur des Ponts et Chaussées), 27 avril 1897, modifié le 16 février 1898, papier toilé, encre noire, rouge, bleue. 46 x 84 cm, plan coté, éch. 1/100e. Annotations : Plan du rez-de-chaussée de la maison actuelle. Jardin du Directeur. En marge plan du sous-sol, plan du 1er étage de la maison actuelle, plan du 2e étage Tampons à l'encre violette. Préfecture de la Loire, Saint-Etienne le 10 juin 1899. Tampons à l'encre verte, de la ville, de l'enseignement primaire (non photographiés) ; (AC. Montbrison. Série 4W 99)
- **[Façade sur rue]. Anonyme, sans date. Papier collé sur toile, encre noire et rouge, 69,5 x 52 cm,**
[Façade sur rue]. Anonyme, sans date. Papier collé sur toile, encre noire et rouge, 69,5 x 52 cm, sans éch. (AC. Montbrison. Série 4W 99)
- **[Façade sur cour. Elévation générale]. Anonyme, sans date. Papier collé sur toile, encre noire,**
[Façade sur cour. Elévation générale]. Anonyme, sans date. Papier collé sur toile, encre noire, lavis bleu et rouge. 163 x 50,5 cm, sans éch. Elévation cotée. Annotation en marge. Nota : les cotes des saillies sont prises à partir du nu de la façade en maçonnerie ordinaire dont l'épaisseur est de 55 centimètres jusqu'au plancher du 1er étage, et de 53 centimètres au-dessus. (AC. Montbrison. Série 4W 99)
- **Ecole du boulevard Lachèze à Montbrison. Anonyme, sans date. Calque collé sur papier, encre noire**
Ecole du boulevard Lachèze à Montbrison. Anonyme, sans date. Calque collé sur papier, encre noire et crayon, 28 x 38,5 cm, éch. 1/10e . Annotations : Deux portails en façade sur le boulevard, l'un ouvrant entièrement l'autre avec portes dormantes et guichet. (AC. Montbrison. Série 4W 99)

Annexe 1

Département de la Loire. Ville de Montbrison. Projet de construction d'une école communale sur le boulevard Lachèze. Devis descriptif. Notice générale.

Les travaux comprennent la construction d'une maison d'école avec préau couvert et la restauration de la maison destinée au logement du directeur. Dressé par le conducteur des Ponts et Chaussées soussigné, autorisé à cette fin par décision préfectorale en date du 12 avril 1883. A Montbrison, le 27 avril 1897. Signé Menu. Approuvé par la préfecture, enregistré par la ville de Montbrison.

Ils sont détaillés dans les dessins du projet (...)

Tous les matériaux nécessaires à la construction seront de première qualité et devront être, avant leur emploi, agréés par l'architecte (...)

Béton en fondation fait de cailloux, mortier et pierres cassées

Maçonneries faites de chaux hydraulique, de chaux grasse : « Les moellons pour les maçonneries ordinaires proviendront des meilleures carrières de Moingt »

Maçonnerie de briques : « seront bien cuites, mais non vitrifiées ». « Les maçonneries de briques destinées à rester apparentes seront rejointoyées au fer et à la chaux hydraulique »

Pierre de taille : extraite des meilleures carrières de la provenance indiquée ; pour les marches et plafonds sera tirée des carrières de Moingt

Enduits : les enduits intérieurs seront faits au mortier de chaux grasse de Sury-le-Comtal et au sable de rivière

Couverture : « La couverture sera en tuiles plates losangées, 1er choix, de la grande tuilerie de St Marcellin (Loire), usine Caucaon »

Dallages : « Le ciment pour dallages proviendra des meilleures usines de Grenoble »

Charpente : « Les bois à employer pour charpente seront en sapin du pays »

Menuiserie : « Les bois employés pour menuiserie seront le chêne, le pin et le sapin »

Serrurerie : « Les fers ... proviendront des forges agréées par l'architecte »

Plâtrerie : « Le plâtre sera de première qualité, bien cuit et non éventé ; il proviendra de Bourgogne »

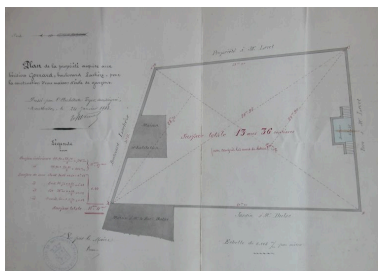
Peinture : « Toutes les peintures seront faites à l'huile de lin ... Il ne sera, en aucun cas, fait usage du blanc de Troyes en remplacement de la céruse »

Vitrierie : « Les verres proviendront des fabriques de Rive-de-Gier » (AC. Montbrison. Série 4W 99)

Illustrations



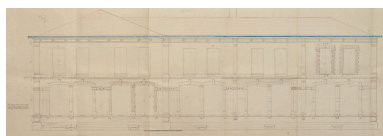
Plan général de la ville. (A) : emplacement de l'école projetée. (AC. Montbrison. Série 4W 99). Plan général de la ville. Papier toilé, encre et lavis, vers 1897 AC Montbrison. 4W 99
Phot. Eric (reproduction) Dessert, Autr. Menu
IVR82_20094200661NUCA



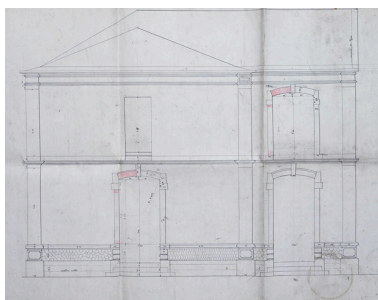
Plan de la propriété à acquérir des héritiers Gonnard (AC. Montbrison : série 4W 99). plan 1883 AC Montbrison. 4W 99
Repro. Simone Hartmann-Nussbaum, Autr. Thévenet (agent voyer)
IVR82_20134202009NUCA



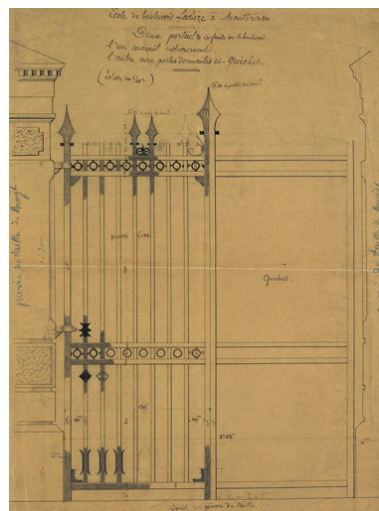
Plan d'ensemble (AC. Montbrison. Série 4W 99). plan AC Montbrison. 4W 99
Phot. Eric Dessert, Autr. Menu
IVR82_20094200655NUCA



Élévation générale sur cour (AC. Montbrison. Série 4W 99). élévation AC Montbrison. 4W 99
Phot. Eric Dessert
IVR82_20094200645NUCA



Élévation sur rue (AC. Montbrison. Série 4W 99). élévation AC Montbrison. 4W 99
Phot. Eric Dessert
IVR82_20094200650NUCA



Portail sur le boulevard Lachèze. (AC. Montbrison. Série 4W 99). élévation AC Montbrison. 4W 99
Phot. Eric Dessert
IVR82_20094200663NUCA



Vue générale
Phot. Simone Hartmann-Nussbaum
IVR82_20134200647NUCA



Elévation sur le boulevard.
Phot. Simone Hartmann-Nussbaum
IVR82_20134200645NUCA



Vue partielle de l'élévation sur cour.
Phot. Simone Hartmann-Nussbaum
IVR82_20134200644NUCA



Vue partielle des travées jumelées.
Phot. Simone Hartmann-Nussbaum
IVR82_20134200643NUCA



Vue d'une travée jumelée.
Phot. Simone Hartmann-Nussbaum
IVR82_20134200642NUCA



Chaîne d'angle en brique.
Phot. Simone Hartmann-Nussbaum
IVR82_20134200648NUCA



Préau sur colonnettes en fonte.
Phot. Simone Hartmann-Nussbaum
IVR82_20134200646NUCA



Salle de propreté (? , non visitée).
Phot. Simone Hartmann-Nussbaum
IVR82_20134200649NUCA

Dossiers liés

Dossiers de synthèse :

Présentation de la commune de Montbrison (IA42001309) Montbrison

Oeuvre(s) contenue(s) :

Oeuvre(s) en rapport :

Les faubourgs de la ville de Montbrison (IA42003289) Rhône-Alpes, Loire, Montbrison

Auteur(s) du dossier : Simone Hartmann-Nussbaum

Copyright(s) : © Région Rhône-Alpes, Inventaire général du patrimoine culturel ; © Conseil général de la Loire



Plan général de la ville. (A) : emplacement de l'école projetée. (AC. Montbrison. Série 4W 99). Plan général de la ville. Papier toilé, encre et lavis, vers 1897 AC Montbrison. 4W 99

Référence du document reproduit :

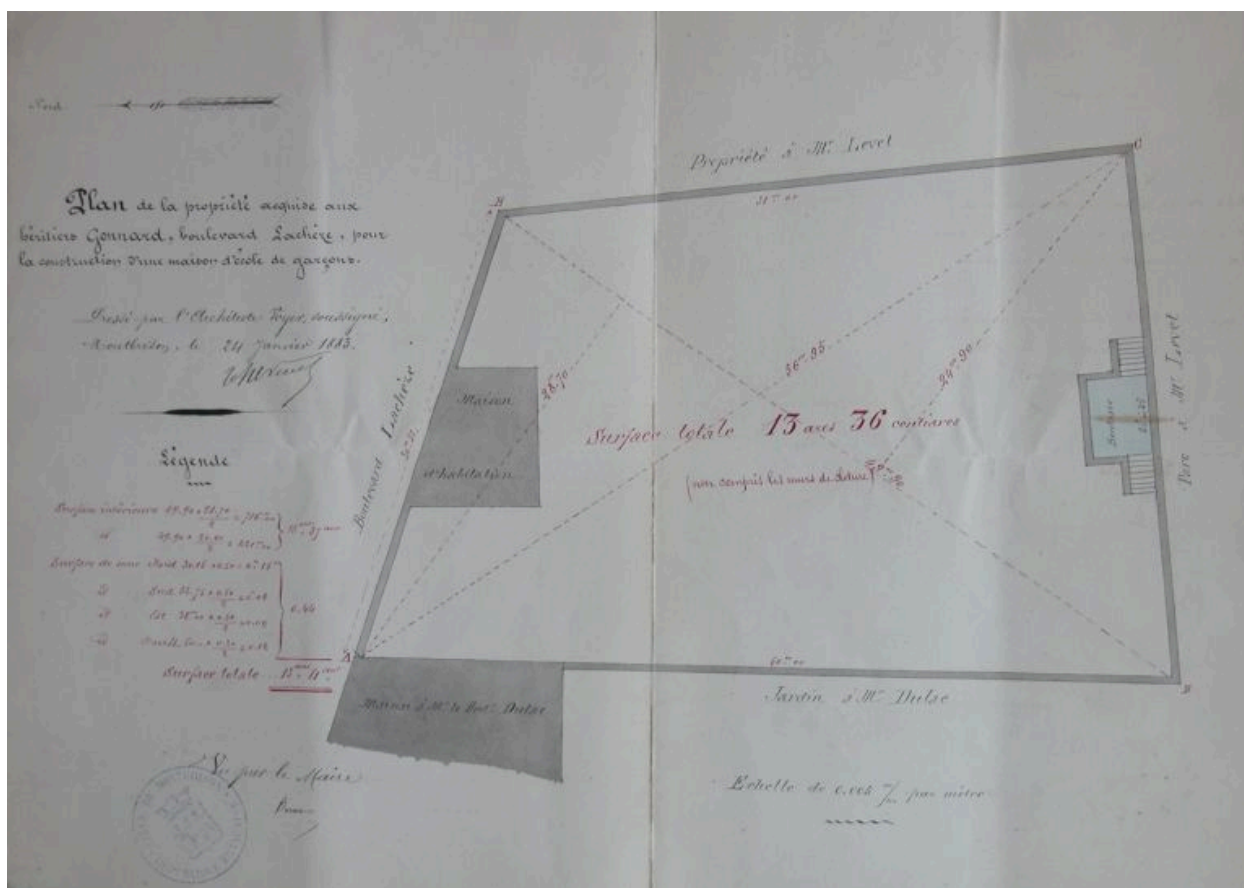
- **[Plan général de la ville et emplacement de l'école projetée]. Menu (?), [vers 1897], papier toilé, [Plan général de la ville et emplacement de l'école projetée]. Menu (?), [vers 1897], papier toilé, encre noire, grise, rouge, jaune, brune, 55,5 x 50,5, ss éch. (AC Montbrison. Série 4W 99)**

IVR82_20094200661NUCA

Auteur de l'illustration : Eric (reproduction) Dessert

Auteur du document reproduit : Menu

© Région Rhône-Alpes, Inventaire général du patrimoine culturel ; © Archives communales de Montbrison
reproduction soumise à autorisation du titulaire des droits d'exploitation



Plan de la propriété à acquérir des héritiers Gonnard (AC. Montbrison : série 4W 99). plan 1883 AC Montbrison. 4W 99

Référence du document reproduit :

- **Département de la Loire. Ville de Montbrison. Construction d'une maison d'école de garçons. Plan Département de la Loire. Ville de Montbrison. Construction d'une maison d'école de garçons. Plan de la propriété à acquérir.** Thevenet, architecte voyer, Montbrison, 24 janvier 1883. Papier, encre noire et rouge, lavisgris et bleu, 41,8 x 31 cm, éch. 1/200e Annotations : Dressé par l'architecte voyer soussigné, Montbrison, le 24 janvier 1883, Thevenet Vu le commissaire enquêteur Paul Dulac, vu le maire Levet Légende (AC. Montbrison. Série 4W 99)

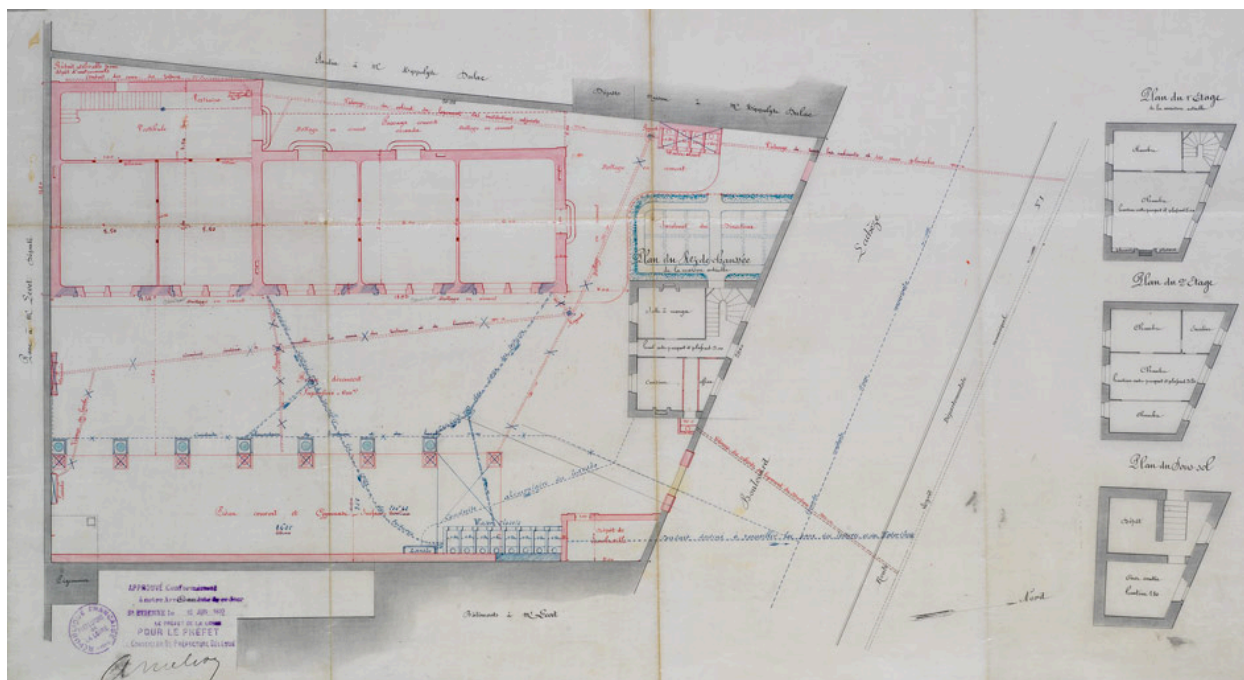
IVR82_20134202009NUCA

Auteur de l'illustration (reproduction) : Simone Hartmann-Nussbaum

Auteur du document reproduit : Thévenet (agent voyer)

© Région Rhône-Alpes, Inventaire général du patrimoine culturel

reproduction soumise à autorisation du titulaire des droits d'exploitation



Plan d'ensemble (AC. Montbrison. Série 4W 99). plan AC Montbrison. 4W 99

Référence du document reproduit :

- **Département de la Loire. Ville de Montbrison. Projet de construction d'une école communale laïque**
Département de la Loire. Ville de Montbrison. Projet de construction d'une école communale laïque sur le Boulevard Lachèze. Plan d'ensemble. Menu (conducteur des Ponts et Chaussées), 27 avril 1897, modifié le 16 février 1898, papier toilé, encre noire, rouge, bleue. 46 x 84 cm, plan coté, éch. 1/100e. Annotations : Plan du rez-de-chaussée de la maison actuelle. Jardinnet du Directeur. En marge plan du sous-sol, plan du 1er étage de la maison actuelle, plan du 2e étage Tampons à l'encre violette. Préfecture de la Loire, Saint-Etienne le 10 juin 1899. Tampons à l'encre verte, de la ville, de l'enseignement primaire (non photographiés) ; (AC. Montbrison. Série 4W 99)

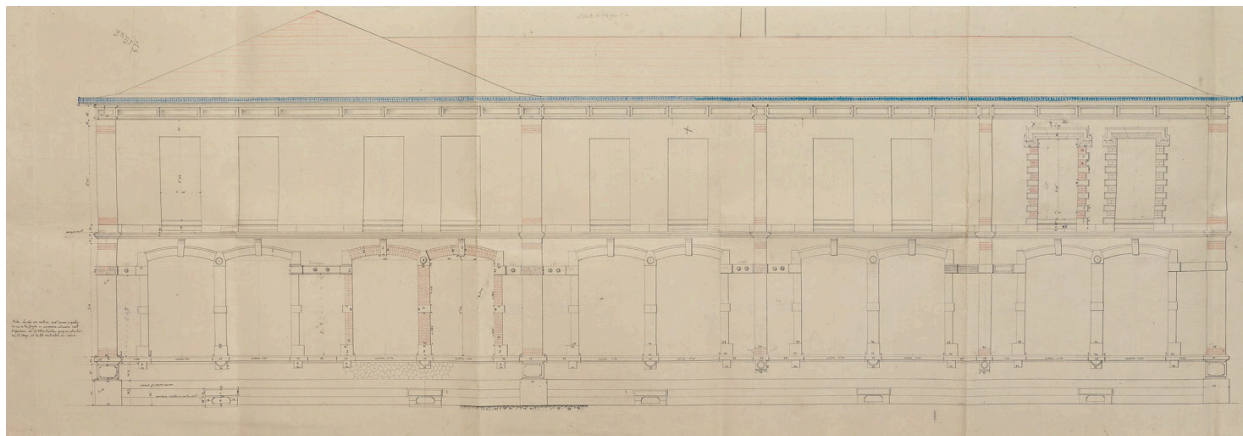
IVR82_20094200655NUCA

Auteur de l'illustration : Eric Dessert

Auteur du document reproduit : Menu

Échelle : 1/100

© Région Rhône-Alpes, Inventaire général du patrimoine culturel
reproduction soumise à autorisation du titulaire des droits d'exploitation



Elévation générale sur cour (AC. Montbrison. Série 4W 99). élévation AC Montbrison. 4W 99

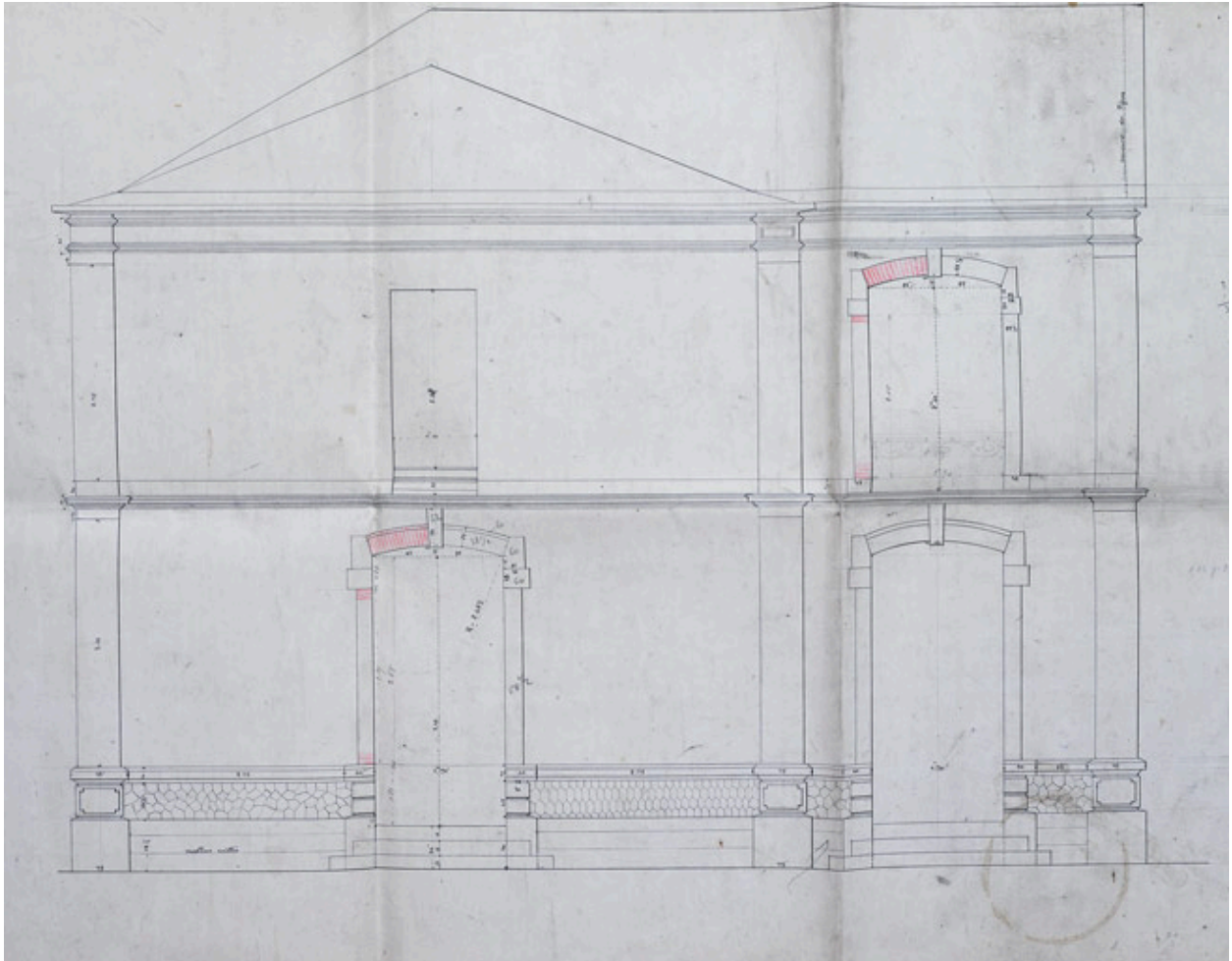
Référence du document reproduit :

- **[Façade sur cour. Elévation générale]. Anonyme, sans date. Papier collé sur toile, encre noire, [Façade sur cour. Elévation générale].** Anonyme, sans date. Papier collé sur toile, encre noire, lavis bleu et rouge. 163 x 50,5 cm, sans éch. Elévation cotée. Annotation en marge. Nota : les cotes des saillies sont prises à partir du nu de la façade en maçonnerie ordinaire dont l'épaisseur est de 55 centimètres jusqu'au plancher du 1er étage, et de 53 centimètres au-dessus. (AC. Montbrison. Série 4W 99)

IVR82_20094200645NUCA

Auteur de l'illustration : Eric Dessert

© Région Rhône-Alpes, Inventaire général du patrimoine culturel
reproduction soumise à autorisation du titulaire des droits d'exploitation



Elévation sur rue (AC. Montbrison. Série 4W 99). élévation AC Montbrison. 4W 99

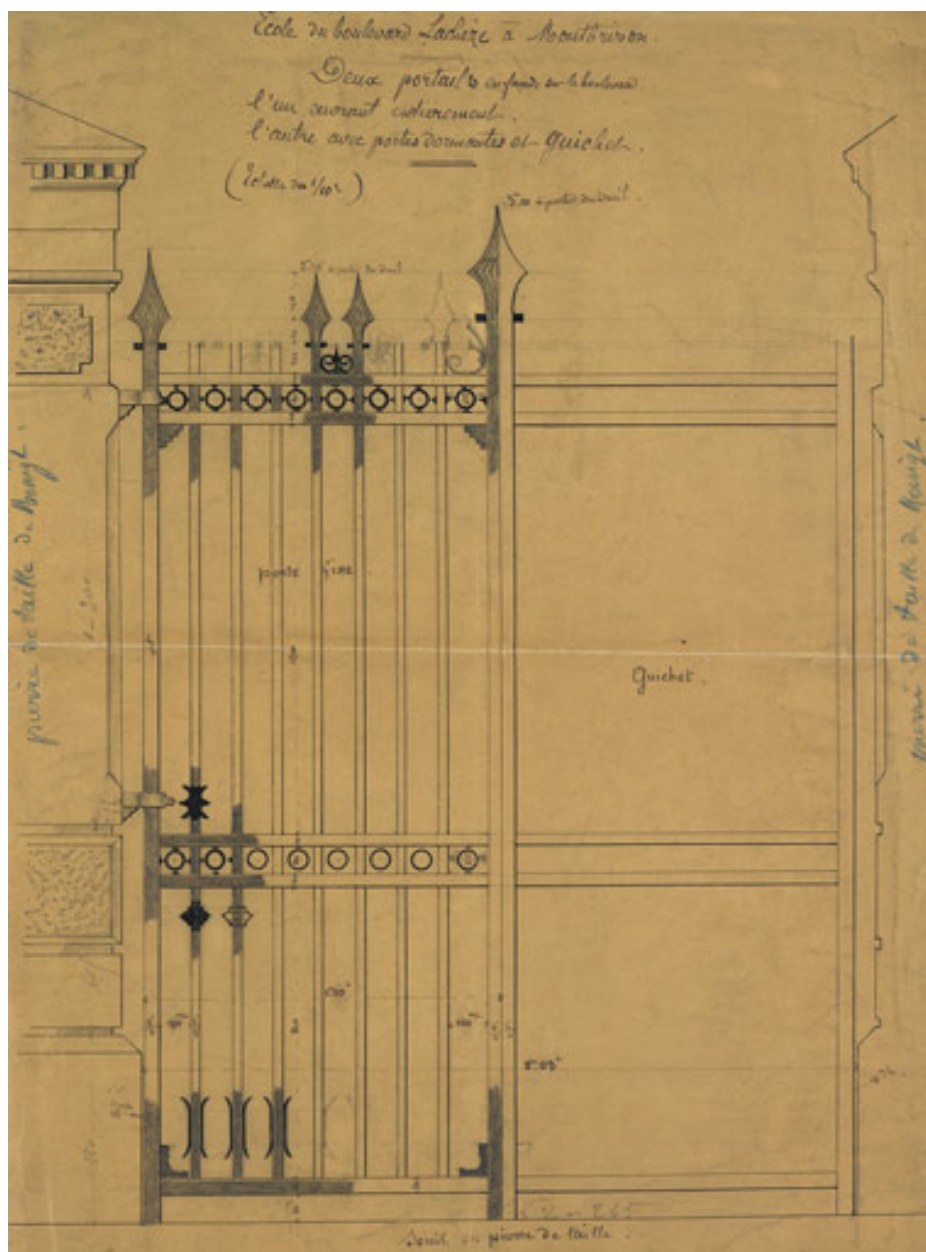
Référence du document reproduit :

- **[Façade sur rue]. Anonyme, sans date. Papier collé sur toile, encre noire et rouge, 69,5 x 52 cm,**
[Façade sur rue]. Anonyme, sans date. Papier collé sur toile, encre noire et rouge, 69,5 x 52 cm, sans éch.
(AC. Montbrison. Série 4W 99)

IVR82_20094200650NUCA

Auteur de l'illustration : Eric Dessert

© Région Rhône-Alpes, Inventaire général du patrimoine culturel
reproduction soumise à autorisation du titulaire des droits d'exploitation



Portail sur le boulevard Lachèze. (AC. Montbrison. Série 4W 99). élévation AC Montbrison. 4W 99

Référence du document reproduit :

- **Ecole du boulevard Lachèze à Montbrison. Anonyme, sans date. Calque collé sur papier, encre noire**
Ecole du boulevard Lachèze à Montbrison. Anonyme, sans date. Calque collé sur papier, encre noire et crayon, 28 x 38,5 cm, éch. 1/10e . Annotations : Deux portails en façade sur le boulevard, l'un ouvrant entièrement l'autre avec portes dormantes et guichet. (AC. Montbrison. Série 4W 99)

IVR82_20094200663NUCA

Auteur de l'illustration : Eric Dessert

© Région Rhône-Alpes, Inventaire général du patrimoine culturel
reproduction soumise à autorisation du titulaire des droits d'exploitation



Vue générale

IVR82_20134200647NUCA

Auteur de l'illustration : Simone Hartmann-Nussbaum

Date de prise de vue : 2006

© Région Rhône-Alpes, Inventaire général du patrimoine culturel
reproduction soumise à autorisation du titulaire des droits d'exploitation



Elévation sur le boulevard.

IVR82_20134200645NUCA

Auteur de l'illustration : Simone Hartmann-Nussbaum

Date de prise de vue : 2006

© Région Rhône-Alpes, Inventaire général du patrimoine culturel
reproduction soumise à autorisation du titulaire des droits d'exploitation



Vue partielle de l'élévation sur cour.

IVR82_20134200644NUCA

Auteur de l'illustration : Simone Hartmann-Nussbaum

Date de prise de vue : 2006

© Région Rhône-Alpes, Inventaire général du patrimoine culturel
reproduction soumise à autorisation du titulaire des droits d'exploitation



Vue partielle des travées jumelées.

IVR82_20134200643NUCA

Auteur de l'illustration : Simone Hartmann-Nussbaum

Date de prise de vue : 2006

© Région Rhône-Alpes, Inventaire général du patrimoine culturel
reproduction soumise à autorisation du titulaire des droits d'exploitation



Vue d'une travée jumelée.

IVR82_20134200642NUCA

Auteur de l'illustration : Simone Hartmann-Nussbaum

Date de prise de vue : 2006

© Région Rhône-Alpes, Inventaire général du patrimoine culturel
reproduction soumise à autorisation du titulaire des droits d'exploitation



Chaîne d'angle en brique.

IVR82_20134200648NUCA

Auteur de l'illustration : Simone Hartmann-Nussbaum

Date de prise de vue : 2006

© Région Rhône-Alpes, Inventaire général du patrimoine culturel
reproduction soumise à autorisation du titulaire des droits d'exploitation



Préau sur colonnettes en fonte.

IVR82_20134200646NUCA

Auteur de l'illustration : Simone Hartmann-Nussbaum

Date de prise de vue : 2006

© Région Rhône-Alpes, Inventaire général du patrimoine culturel
reproduction soumise à autorisation du titulaire des droits d'exploitation



Salle de propreté (? , non visitée).

IVR82_20134200649NUCA

Auteur de l'illustration : Simone Hartmann-Nussbaum

Date de prise de vue : 2006

© Région Rhône-Alpes, Inventaire général du patrimoine culturel
reproduction soumise à autorisation du titulaire des droits d'exploitation