



Rhône-Alpes, Haute-Savoie  
Megève

## Maisons, dites chalets

### Références du dossier

Numéro de dossier : IA74002002

Date de l'enquête initiale : 1996

Date(s) de rédaction : 2012

Cadre de l'étude : enquête thématique régionale Stations de sports d'hiver

Auteur(s) du dossier : Françoise Véry, Sophie Paviol, Michèle Prax, Maryannick Chalabi

Copyright(s) : © Région Rhône-Alpes, Inventaire général du patrimoine culturel ; © Ecole d'architecture de Grenoble

### Désignation

Dénomination : maison

Aires d'études : Megève

Localisations :

Rhône-Alpes, Haute-Savoie

Megève

### Historique

Le chalet de sports d'hiver est inventé à Megève par l'architecte Henry Jacques Le Même qui y construit plus de 140 maisons entre 1927 et 1981. Le corpus englobe quelques maisons construites par d'autres architectes, Stéphane Weber, Georges Candilis, et les architectes parisiens A. et R. Duthoit.

Période(s) principale(s) : 19e siècle 20e siècle

Auteur(s) de l'oeuvre : Le Même Jacques (architecte), Georges Candilis (architecte), Stéphane Weber (architecte), R. Duthoit (architecte), A. Duthoit (architecte)

### Description

Henry Jacques Le Même invente le « chalet skieur » : maison implantée en coeur de parcelle, éloignée de la route ; façade principale tournée vers le soleil, et largement percée ; toit à deux versants débordants. Les constructions sont en béton, caché sous un parement de pierres appareillées pour les soubassements, sous un essentage de planches teintées en brun très foncé pour les étages. Le plus souvent, un balcon court le long de la façade principale. La distribution intérieure est fonctionnelle : le rez-de-chaussée est réservé aux pièces de service : bûcher, caves, chaudière et ski-room ; au premier étage se trouvent les pièces à vivre autour de la cheminée ; les chambres sont dans les combles. La différence se fait dans le traitement des détails, dans le soin apporté au décor.

Décompte des œuvres : bâti INSEE 1 448 ; repérées 2 ; étudiées 42

### Présentation

OBSERVATIONS GÉNÉRALES

#### L'INVENTION D'UN TYPE : LE CHALET MODERNE

L'architecte Henry Jacques Le Même va mettre en place les éléments nouveaux de la typologie architecturale de la villégiature. La naissance d'un type en architecture est un événement historique rare. Le chalet est une invention moderne, comme l'est par exemple le gratte-ciel. Pour Viollet-le-Duc sa diffusion date de la fin du XIXe siècle avec le chalet suisse. Mais les caractéristiques qui font qu'il a l'air d'avoir toujours été là sont néanmoins une invention de toutes pièces. Le chalet ne correspond à aucun type de ferme savoyarde, elles sont très différentes d'une vallée à l'autre, ni à la copie d' "un chalet traditionnel", malgré l'expression "vieux chalet savoyard". Les dimensions des fermes sont toujours plus importantes que nos "chalets". Les greniers, eux, sont plus petits et n'ont pas en général de base en "dur". Le volume

du chalet est intermédiaire entre le grenier et la ferme. Sa partie inférieure en maçonnerie et sa partie supérieure en bois rappellent la ferme. Les demeures de notables étaient en pierre.

Henry Jacques Le Même utilise pour ses chalets le registre de l'implantation dans la pente de la tradition séculaire dont il s'éloigne peu. Il n'implantera jamais un chalet dans un creux de terrain mais toujours dans la pente, face à la vue. Il sait juger du meilleur emplacement dans le paysage, de la meilleure situation sur le terrain. Il a précisément analysé les qualités des constructions vernaculaires, la générosité de leur volume, l'harmonie de leurs percements, de leur regroupement, et leur judicieuse utilisation des matériaux. Si le "chalet Le Même" apprend du vernaculaire les principes de son implantation, l'adaptation au site fondée sur la vue et sur l'ensoleillement ainsi que l'économie de l'espace intérieur en font des objets modernes. Henry Jacques Le Même construit en béton au moins le socle de ses chalets et choisit souvent la tôle laquée pour ses toitures par mesure d'économie. Aux matériaux les plus simples (grès cérame, linoléum, tôle) il saura appliquer les raffinements contemporains appris chez Ruhlmann.

Le "chalet" de la princesse de Bourbon ainsi que celui de la baronne de Rothschild auront un espace intérieur moderne dans un volume rappelant celui de la vieille ferme. La mise au point du "chalet Le Même" ne devient pas un tour de main, une expérience qui permettrait de répondre indistinctement à tous les programmes. C'est un produit spécifique qui permet mille variations. Petit à petit le territoire va être parsemé de ces chalets qui sauront à chaque fois utiliser les possibilités du paysage et du sol.

C'est ainsi que Henry Jacques Le Même par la qualité même de son architecture va transformer une bourgade rurale en la station de sports d'hiver célèbre qui vit encore de ce lancement. Il a su en créer l'urbanité, non pas, comme on pourrait le penser aujourd'hui, par l'utilisation de "formes urbaines" selon un catalogue des styles renouvelé, mais par un usage judicieux de la science de l'architecte. Il ne fut pas bien sûr le seul inventeur de la ville, mais il est l'inventeur d'une architecture qui sera diffusée par les architectes qui l'ont suivi.

"Lorsqu'il y a plus de trente ans nous avons aperçu dans les Alpes les premiers chalets de Le Même, nous étions dans l'admiration de ce qu'il obtenait avec des menuisiers, à la fois cultivateurs, et sans pouvoir nous douter du miracle que cet architecte isolé allait accomplir en créant une ville nouvelle et un style exceptionnel, qui rayonne sur cent kilomètres à la ronde, donnant un accent de charme, de personnalité aux deux Savoies. Il a formé, depuis, une admirable pléiade d'entrepreneurs et d'ouvriers. Par bonheur, sur place, tout le monde, particuliers comme exécutants, a compris qu'il ne fallait pas créer de dissonances. Le Même se laisse ainsi (par chance) gentiment piller d'un balcon, d'une porte, d'un volet, d'un système de construction, d'une couleur. D'où une harmonie générale, comme dans nos anciennes provinces et nos anciennes villes". Albert Laprade. **Chère province**. *Bulletin de la SADG*, n° 77, mai 1959.

Aujourd'hui, si le charme du centre de Megève crée toujours l'image de la station, de nombreux chalets, malencontreusement transformés, ont perdu tout le "chic" caractéristique de la vie moderne des années 30.

### **TYPLOGIE RETENUE**

Le corpus repéré se partage entre deux grands groupes, un groupe dit « demeure » qui regroupe des constructions importantes, réalisées pour une clientèle privilégiée soucieuse de luxe et de confort, et un groupe dit « chalet », de constructions plus modestes et familiales.

Ces deux groupes présentent une série de caractères communs :

a. Implantation dans la pente :

- un socle (le soubassement) traité de façon à asseoir fortement le bâtiment sur le terrain, même s'il n'y a pas de forte pente ;
- soubassement (socle) dégagé à l'avant et enterré sur l'arrière : le rez-de-chaussée surélevé est de plein pied sur l'arrière.

b. Volume :

- volume simple de base rectangulaire ou carrée ;
- toit à longs pans ou à deux pans ;
- en façade principale, balcon filant au niveau du rez-de-chaussée surélevé.

c. Matériaux

- maçonnerie de moellons en béton ;
- soubassement en granit de Combloux ;
- corps crépi blanc ;
- niveau comble avec essentage de sapin teinté sombre ;
- à l'origine couverture de pierre (lauze en ardoise de Maurienne), remplacée aujourd'hui par du métal, ou de tôle ondulée ;
- pavements intérieurs de grès cérame formant souvent des motifs géométriques pour les espaces de jour et les circulations ;
- parquet pour les chambres.

d. Plan :

- espaces de vie dans partie avale du volume de manière à jouir de la vue et services regroupés soit à l'arrière, soit au niveau du soubassement pour les demeures ;
- comble habité : chambres ;
- cheminée dans le séjour.

c. Façade :

- composition savante des façades qui vient donner une harmonie que seul le volume ne peut gérer.

### **1. LES DEMEURES**

Henry Jacques Le Même a réalisé de grandes demeures qui sont restées des pièces uniques, qu'elles reprennent les volumes extérieurs des fermes de Megève ou de Combloux, ou même la structure même de la ferme.

### **1-1. Ferme**

Elle reprend le type de la ferme de Combloux :

- façade à ante, inscrite en retrait des murs pignons ;
- toiture à deux pans ;
- entrée sur la façade principale, à proximité du mur pignon ;
- petites ouvertures carrées.

*Sélection :*

La Louve, Demi-Quartier, construite pour Madame La Bourdette, vers 1942 ;

La Croix des Perchets, Les Perchets, 51 chemin des Perchets, construite pour Madame Pichard., 1928.

### **1-2 - Hôtel particulier**

Ce sont à la fois premières maisons de villégiature construites à Megève et les premières réalisations de l'architecte :

- volume général emprunté aux fermes ;
- panne faîtière dans le sens de la pente du terrain ;
- toit à longs pans ;
- souches des cheminées placées latéralement ;
- organisation intérieure correspondant à celle de l'hôtel particulier ;
- soubassement réservé aux services ;
- niveau principal (rez-de-chaussée surélevé) traité comme un étage noble : le "bel étage" (cf. plans de Le Même) ;
- espace organisé autour d'un grand hall central de réception avec cheminée ;
- entrée sur la façade arrière ;
- façade principale symétrique par rapport à l'axe du faîte ;
- composition identique pour les deux façades latérales.

*Sélection :*

275 chemin de la Rocaille, Bobby, construit pour la baronne de Rothschild, 1927.

447 chemin de la Rochette, Marais des Rosières, construit pour la princesse de Bourdon, 1929.

### **1-3 - Maison forte**

- La modénature caractérise le volume ;
- gros appareillage de pierre apparente (granit de Combloux) jusqu'au niveau du comble ;
- meneaux et linteaux de pierre ou de béton très marqués, parfois de section circulaire ;
- couverture d'origine de pierre (lauze).

*Sélection :*

L'Inconnu, 2324 du Mont d'Arbois, construit pour M. Jean Walter, 1940 ;

Le Cairn, 44 chemin de l'Hermine Blanche, construit pour M. Delannoy, 1942 ;

Cala Gara, 204 monté du Calvaire, construit pour M. Philippe de Pages, 1939 ;

Isatis, 89 boucle du Petit Rochebrune, construit pour M. Vindry, 1939 ;

Les Six Enfants, 241 route des Perchets, construit pour M. Chatel, 1933 ;

Le Cairn (44 chemin de l'Hermine blanche, construit pour Émile Delannoy, 1942) peut être considéré comme une variation du type Maison forte, par l'importance donnée au soubassement traité comme un socle monumental en maçonnerie de pierre apparente sur lequel est posé le corps.

### **1-4 - Chalet en longueur**

- Faible soubassement ;
- grand volume en longueur ;
- grosse souche de cheminées latérale ;
- simplification de la modénature ;
- en façade principale, enfilade de trois grandes baies vitrées (ouvertures du séjour) ;
- balcon au niveau du comble.

*Sélection :*

Le Grand Balcon, Angne, 418 route de la Cote 2000, construit pour Maître Guillaud, 1961 ;

Ombre Blanche, Dessous le Calvaire, 14 chemin de l'Hermine Blanche, construit pour la princesse Beder Khan, 1938 ;

Mont Roc, Sur le Calvaire, 80 route des Perchets, construit pour le comte de Frahan, 1928 ;

Le Torrent, Crêt Steudan, 272 route des Perchets, construit pour M. Kronrad, 1939 ;

Le Coteau, Prellet, 427 route du Coin, construit pour Mlles Falcoz, 1928 ;

726 route des Perchets, Les Perchets, construit pour M. Doitteau, 1955.

## **2. LES CHALETS**

Le type "CHALET" présente quatre sous-types, qui varient par la proportion donnée soit au volume du comble, soit à celui du corps. Le type avec avant-toit fermé se propose comme solution intermédiaire qui règle habilement le problème de la jonction entre le corps et le toit.

### **2-1 - Petit chalet**

- Emprise au sol très petite, parfois pas plus de 50 m<sup>2</sup> ;
- emprise de forme carrée ;
- implantation perpendiculaire à la pente ;
- socle pouvant être simplement "simulé" par un enduit gris ;
- cheminée à cheval sur la faîtière ce qui lui évite le risque d'être emportée par la neige ;
- volets décorés de motifs soulignés de couleurs vives.

#### *Sélection :*

Le Veurois, Buisson Char, 174 impasse de la Madone, construit pour David Lifschitz, 1931 ;  
Chalet construit dans le lotissement du Champ de la Croix, pour M. Elie Mantout, 1928 ; démolé ;  
L'Oustalet, Glaise Est, 431 rue du Crêt du Midi, construit pour M. Cartoux, 1939 ;  
Arc en ciel, Bas de Lady, 53 boucle du Petit Rochebrune, construit pour M. Guillot, 1942 ;  
Lumen, Les Lots, construit pour M. Echalié, 1927.

### **2-2 - Grand comble**

- Deux étages de comble habité (chambres) ;
- la hauteur du comble représente la moitié de la hauteur totale du chalet (en façade principale) ;
- faîte parallèle à la pente du terrain ;
- toit à longs pans de forte pente ;
- les pans débordent largement des murs pignons ;
- souche de cheminée posée à cheval sur le faîte du toit ;
- emprise au sol plutôt carrée ;
- balcon courant sur la façade principale et tournant sur l'une des façades adjacentes ;
- grand volume de comble occupé par les chambres ;
- ouvertures : au niveau du rez-de-chaussée surélevé, composition en angle des fenêtres avec trois baies carrées sur la façade principale et une ou deux baies sur la façade adjacente (volets roulants avec caissons intégrés) ;
- la position du balcon et la composition des ouvertures introduisent un effet de rotation qui induit une lecture du chalet sur l'angle ;
- l'escalier se montre en façade arrière par une série de petites fenêtres carrées qui accompagnent son élévation ;
- rez-de-chaussée surélevé : un axe perpendiculaire au faîte du toit détermine une partition entre l'espace de vie (séjour et living-room avec cheminée) sur l'avant (panorama sur les montagnes) et l'espace de service à l'arrière (escalier, cuisine, vestibule et sanitaires) ;
- couleur présente dans les volets, les balustrades et parfois les portes (emploi du blanc en association avec le bleu, le rouge ou le vert) ;
- pierre en couverture à l'origine.

#### *Sélection :*

Le Sarto, Dessous le Calvaire, 92 chemin de l'Hermine Blanche, construit pour M. Desmazière, 1941 ;  
L'Igloo, Le Vernays sud, 2545 route du Mont d'Arbois, construit pour Madame Esnault-Peter, 1932 ;  
La Sauvagine, Champ de la Croix, route des Pettoreaux, construit pour M. Vindry, 1933 ;  
Le Petit Chelem, 145 chemin du fanou, construit pour André Mure, 1938.  
La Cordée, 260 route du Bouchet, construit pour Louis Pasquio, 1942, 1951.

### **2-3 - Corps en hauteur**

- Le volume est assez haut ;
- trois niveaux de surface habitables égales ;
- les murs montent droit laissant déborder l'avant toit ;
- le dernier niveau présente un essentage de bois (en façade, il tend à être lu comme niveau de comble).

#### *Sélection :*

2315 route du Mont d'Arbois, construit pour Madame Richard, 1930 ;  
Rose des Alpes, Les Champs de la Croix, construit pour M. Polack, 1938 ;  
Arche de Noë, Les Mouilles, construit pour M. de Bosque, 1930 ;  
Grizzly, Buisson Char, 2264 route du Mont d'Arbois, construit pour M. Gosselin, 1932.

### **2-4 - Avant-toit fermé par un pan incliné**

Le traitement du raccord entre le volume du comble et celui du corps est si ingénieux qu'il justifie d'être reconnu comme type. C'est de ce traitement que naît toute la divergence entre ce type et le type "Grand comble".

- Dernier niveau en comble marqué par un évasement qui vient reprendre par un pan incliné l'avant toit ;
- souche de cheminée posée à cheval sur le faîte du toit ;
- toit à longs pans ;
- emprise au sol plutôt carrée ;
- surface inférieure à celle du type "Grand comble" ;
- comble occupé par deux ou trois chambres et salle de bain ;

- couverture en tôle ondulée.

*Sélection :*

Le Caribou, Buisson Char, 2238 route du Mont d'Arbois, construit pour Mlle Fillon, 1933 ;  
Le Toit, Épennis, 126 impasse des Épennis, construit pour Maître Budin, 1940 ;  
Le Véry, Bas de Lady, 147 boucle du Petit Rochebrune, construit pour M. Marot, 1939 ;  
Le Miage, Bas de Lady, 171 boucle du Petit Rochebrune, construit pour M. Marot, 1939 ;  
Le Nant Borrant, Bas de Lady, 179 boucle du Petit Rochebrune, construit pour M. Marot, 1939 ;  
Le Perchoir, Crêt Steudan, 63 allée du Crêt Steudan, construit pour M. Castel, 1939 ;  
Hurlevent, Glaise Ouest, 15 impasse du Sourire, construit pour M. Sage Ciselet, 1934 ;  
Les Éléphants, Les Vernay sud, 2496 route du Mont d'Arbois, construit pour M. Gauthier de Bonneval, 1939 ;  
Troïka, 78 impasse de la Troïka, construit pour Jacques Goisbault, 1956.

**C. CAS PARTICULIERS**

98 montée du Calvaire, La Combe, villa personnelle de l'architecte Le Même, 1929 ;  
route de Lady, Lady, construit pour M. Gimel, peintre, 1934 ;  
Le Vire-vent, Bas de Lady, 185 boucle du Petit Rochebrune, construit pour M. Bernard, architecte Georges Candilis, 1951 ;  
La Marjolaine, 49 impasse de La Combe, Glaise Ouest, construit pour Charles Viard, architecte Stéphane Weber, 1926 ;  
Les Trolls, 113 impasse de La Combe, Glaise Ouest, construit pour Charles Viard, architecte Stéphane Weber, 1926 ;  
Saint-François, 112 route de Rochebrune, construit en 1936 par R. et A. Duthoit, architectes parisiens.

## Références documentaires

### Bibliographie

- **ANTHONIOZ, Charles. Maisons savoyardes. Chambéry : Dardel, 1932. 79 p.**  
ANTHONIOZ, Charles. **Maisons savoyardes.** Chambéry : Dardel, 1932. 79 p.  
p. VII
- **ARCHIVES DEPARTEMENTALES DE LA SAVOIE. CENTRE D'ARCHITECTURE DU XXE SIECLE DE LA SAVOIE. Inventaire**  
ARCHIVES DEPARTEMENTALES DE LA SAVOIE. CENTRE D'ARCHITECTURE DU XXE SIECLE DE LA SAVOIE. **Inventaire des archives de l'Atelier d'Architecture en Montagne à Chambéry (1945-1985) /** Franck Delorme. Chambéry : Conseil général de la Savoie, 2001. 297 p. 30 cm  
p. 30, 40, 47, 107, 111, 112, 127-128, 156, 161, ill.
- **ARMAND, Hélène, BLACHE, Jean-Marc. Chalets. Grenoble : Didier Richard, 1994. 126 p. ; 27,5 x 27,5**  
ARMAND, Hélène, BLACHE, Jean-Marc. **Chalets.** Grenoble : Didier Richard, 1994. 126 p. ; 27,5 x 27,5 cm  
p. 46, 48, 49, ill.
- **CULOT, Maurice, LACBRICHS, Anne, dir. Megève 1925-1950. Architectures de Henry Jacques Le Même.**  
CULOT, Maurice, LACBRICHS, Anne, dir. **Megève 1925-1950. Architectures de Henry Jacques Le Même.**  
Paris : Institut français d'Architecture ; Norma, 1999  
p. 17, 30, 31, 42, 45, 156-159, 180-181, 198-199, ill.
- **Intérieurs de maisons de campagne par Henry Jacques Le Même. Paris : Charles Massin, s. d. 40 pl.**  
**Intérieurs de maisons de campagne par Henry Jacques Le Même.** Paris : Charles Massin, s. d. 40 pl.
- **LAPRADE, Albert. Documents d'architecture française contemporaine. Habitation (habitations individuelles).** Paris : Jacques Vautrain, 1949. 96 p. 15,5 x 23,5 cm  
p. 52 ss. Ill.
- **LENORMAND, Michel. Cheminées rustiques. Paris : Charles Massin, s. d. 36 p.**  
LENORMAND, Michel. **Cheminées rustiques.** Paris : Charles Massin, s. d. 36 p.  
pl. 1, 3, 12, 15, 19, 20, 27

- **STEIN, Annick. Les maisons de montagne. Les connaître, les restaurer, les construire. Paris :**  
STEIN, Annick. **Les maisons de montagne. Les connaître, les restaurer, les construire.** Paris : Eyrolles,  
1994. 140 p.  
p. 50
- **VIGATO, Jean-Claude. L'architecture régionaliste. France 1890-1950. Paris : Institut français**  
VIGATO, Jean-Claude. **L'architecture régionaliste. France 1890-1950.** Paris : Institut français d'architecture,  
1994. 390 p.  
p. 177, 187, 210, 243, 277
- **WANECQ, Maurice. Défense et illustration de la maison française. Paris : Grasset, 1942. 199 p.**  
WANECQ, Maurice. **Défense et illustration de la maison française.** Paris : Grasset, 1942. 199 p.  
p. 115

### Périodiques

- **ARNOLD, Françoise. Du régionalisme. Apologie du ringard ou relecture d'un mouvement. Archicréé, n°**  
ARNOLD, Françoise. **Du régionalisme. Apologie du ringard ou relecture d'un mouvement.** *Archicréé*, n°  
249, août-septembre 1992, p. 46-57
- **BLONDEL, Marcel. La menuiserie en bois et le décor. L'Architecture d'aujourd'hui, 9e année, n° 11,**  
BLONDEL, Marcel. **La menuiserie en bois et le décor.** *L'Architecture d'aujourd'hui*, 9e année, n° 11,  
novembre 1938, p. 86-89
- **BROMBERGER, Merry. Megève a cette année vingt ans. Paris Soir, 6 août 1941**  
BROMBERGER, Merry. **Megève a cette année vingt ans.** *Paris Soir*, 6 août 1941
- **Le chalet suisse en Haute-Savoie. Journal de la construction de la Suisse romande, décembre 1935**  
**Le chalet suisse en Haute-Savoie.** *Journal de la construction de la Suisse romande*, décembre 1935
- **Chalets savoyards, Henry Jacques Le Même. Art et Industrie, 11e année, décembre 1935, p. 28-34**  
**Chalets savoyards, Henry Jacques Le Même.** *Art et Industrie*, 11e année, décembre 1935, p. 28-34  
ill.
- **FAURE, Christophe. Henry-Jacques Le Même, architecte d'un siècle. Maison et bois international,**  
FAURE, Christophe. **Henry-Jacques Le Même, architecte d'un siècle.** *Maison et bois international*,  
décembre 1994, n° 4, p. 20-25
- **GILLE-DELAFON, S. Chalets. Henry Jacques Le Même, architecte. Art et décoration, n° 4, 1947, p.**  
GILLE-DELAFON, S. **Chalets. Henry Jacques Le Même, architecte.** *Art et décoration*, n° 4, 1947, p.  
247-258
- **LAPRADE, Albert. Toute l'année dans la montagne... nouvelles créations de Jacques Henry Le Même à**  
LAPRADE, Albert. **Toute l'année dans la montagne... nouvelles créations de Jacques Henry Le Même à**  
**Megève.** *Mobilier et Décoration*, n° 2, mars 1959, p. 1-15
- **LE MÊME, Henry Jacques. Le bois dans la construction et la décoration. Cahiers du centre technique**  
LE MÊME, Henry Jacques. **Le bois dans la construction et la décoration.** *Cahiers du centre technique du*  
*bois*, 6e série, n° 4, septembre 1954, p. 1-4
- **LE MÊME, Henry Jacques. Chalets de skieurs. Skis sports d'hiver, t. 3, 5e année, n° 40, juillet**

LE MÊME, Henry Jacques. **Chalets de skieurs.** *Skis sports d'hiver*, t. 3, 5e année, n° 40, juillet 1936, p. 226-229  
ill.

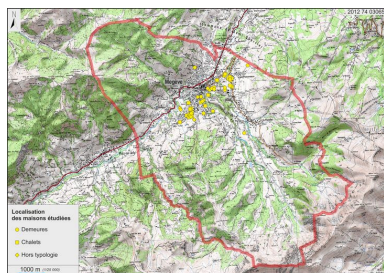
- **NOVIANT, Louis G. Chalets en Haute-Savoie.** *L'Architecture française*, 10e année, n° 93-94, 1949, p. 9-21  
ill., plan
- **Rapport du jury de l'architecture privée, présenté par M. Jean Hulot. Rapport de M. Frédéric Henry**  
**Rapport du jury de l'architecture privée, présenté par M. Jean Hulot. Rapport de M. Frédéric Henry**  
**au nom de la commission des récompenses.** *L'Architecture*, 50e année, t. 48, n° 9, 15 septembre 1935, p. 315-322  
p. 317-318
- **De sommets en vallées, d'un Lac à l'autre. Bâtir. Revue technique de la Fédération nationale du**  
**De sommets en vallées, d'un Lac à l'autre. Bâtir. Revue technique de la Fédération nationale du bâtiment,** n° 139, n° spécial Haute-Savoie, mai 1965, p. 7-93
- **VAILLAT, Léandre. La maison régionale.** *L'Illustration*, n° 5020, 20 mai 1939. 13 p.  
VAILLAT, Léandre. **La maison régionale.** *L'Illustration*, n° 5020, 20 mai 1939. 13 p.  
ill.
- **VAILLAT, Léandre. Une architecture de la neige. Le temps, 11 janvier 1939, p. 3**  
VAILLAT, Léandre. **Une architecture de la neige.** *Le temps*, 11 janvier 1939, p. 3

## Annexe 1

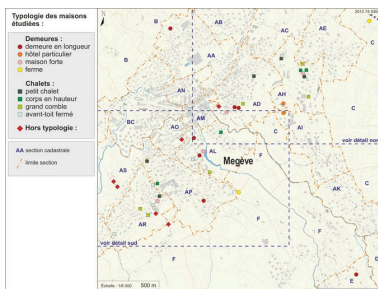
### Chalet la Chaumette, 31 route du Téléphérique.

Bien que ce chalet ne soit pas mentionné parmi les réalisations d'Henry Jacques Le Même, il en possède toutes les caractéristiques : étage de soubassement et rez-de-chaussée surélevé peints en blanc, étage de comble recouvert d'un essentage de planches sombres ; toit à deux versants se poursuivant sur tout le pourtour du chalet par un fort avant-toit soutenu par des aisseliers aux extrémités peintes en rouge et blanc sur les murs pignons, et fermé le long des murs gouttereaux ; volets découpés et peints de couleur orange ; garde-corps des balcons en bois découpé en motifs de sapin.

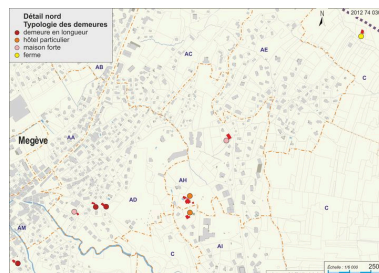
## Illustrations



Localisation des maisons étudiées, sur fond de carte IGN.  
Dess. André Céréza  
IVR82\_20127403065NUDA

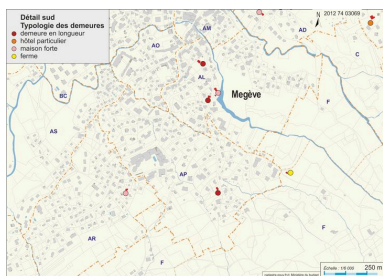


Typologie des maisons étudiées, sur fond de plan cadastral  
Dess. André Céréza  
IVR82\_20127403067NUDA

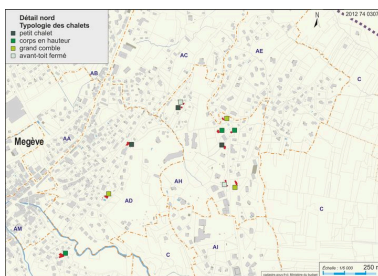


Typologie des demeures. Détail nord, sur fond de plan cadastral  
Dess. André Céréza  
IVR82\_20127403068NUDA

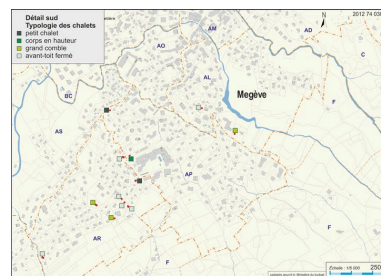




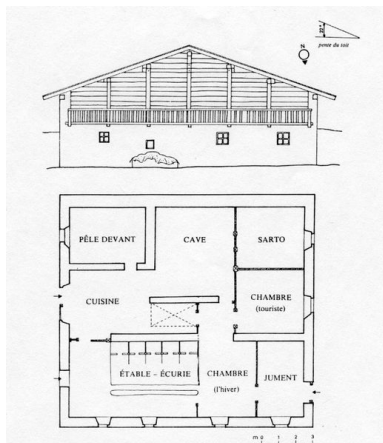
Typologie des demeures. Détail sud, sur fond de plan cadastral  
Dess. André Céréza  
IVR82\_20127403069NUDA



Typologie des chalets. Détail nord, sur fond de plan cadastral  
Dess. André Céréza  
IVR82\_20127403070NUDA



Typologie des chalets. Détail sud, sur fond de plan cadastral  
Dess. André Céréza  
IVR82\_20127403202NUDA



Plan et élévation d'une ferme. In :  
ROBERT, J. La maison rurale permanente dans les Alpes du nord. Région du Mont Blanc et nord du sillon alpin. 1939  
Phot. F. Véry  
IVR82\_20127402210NUC

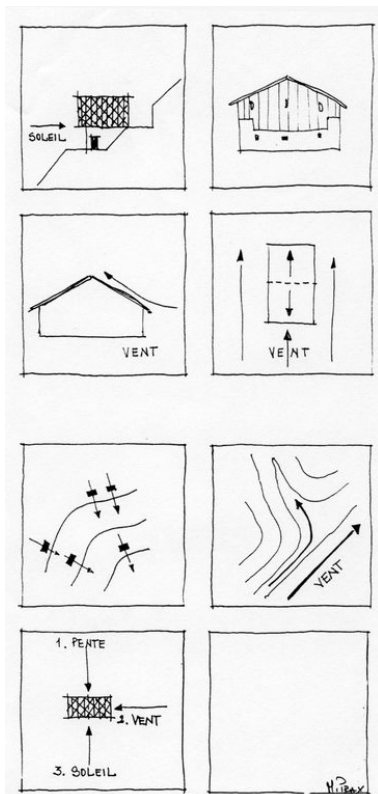


Schéma d'implantation des maisons  
Dess. M. Prax  
IVR82\_20127402209NUD

Type	A	
	DEMEURE	
Sous-types	A1	- La Louve - La Croix des Pêcheurs
	FERME	
	A2	- Rothschald (chalets de la rochette) - Bouchon (chalets de la rochette)
	A3	- L'Inconnu - Le Carré - Colla Carré - Batis - Les six enfants
	A4	- Le grand Balcon - Chêne Blanc - Mont Ruc - Le Turrez - Le Coutra
F. DELORME		

Représentation schématique des demeures  
Dess. F. Delorme  
IVR82\_20127402211NUD

Type	B	
	CHALET	
Sous-types	B1	- Le Veuroz - Chalets de la Croix - Ousslet - Arc en Ciel - Lunex
	PETIT CHALET	
	B2	- Le Sarto - L'Égloo - La Saavignine
	GRAND COMBLE	
	B3	- 2315 route du Mont d'Arbois - Rive des Alpes - Aèche de Noël - Le Gintly
	CORPS EN HAUTEUR	
	B4	- Le Carhou - Le Tôt - Le Vity - Le Miage - Le Saint-Bernard - Le Pêcheur - Bardonn - Les Elphants
	CHAMPIGNON	
F. DELORME		

Représentation schématique des chalets



Chalet Saint-Bernard, 193 impasse de la Combe. Façade antérieure  
Phot. Jean-François Lyon-Caen  
IVR82\_20127401789NUCA



Chalet Saint-Bernard, 193 impasse de la Combe. Le bow-window  
Phot. Jean-François Lyon-Caen  
IVR82\_20127401790NUCA



Dess. F. Delorme  
IVR82\_20127402212NUD



Chalet le Bungalow, 450 rue du Crêt du Midi, construit en 1927  
Phot. Eric Dessert  
IVR82\_20107401200NUCA



Chalet le Blizzard, 86 route des Pettoreaux  
Phot. Jean-François Lyon-Caen  
IVR82\_20127401663NUCA



Chalet les Brimbelles, 241 impasse de la Madone  
Phot. Jean-François Lyon-Caen  
IVR82\_20127401664NUCA



Chalet les Brimbelles, 241 impasse de la Madone. Détail de l'avant-toit  
Phot. Jean-François Lyon-Caen  
IVR82\_20127401665NUCA



Chalet la Chaumette, 31 route du Téléphérique. Vue d'ensemble depuis le sud-est  
Phot. Eric Dessert  
IVR82\_20107401377NUCA



Chalet la Chaumette, 31 route du Téléphérique. Vue depuis le sud  
Phot. Eric Dessert  
IVR82\_20107401378NUCA



Chalet la Chaumette, 31 route du Téléphérique. Etage de comble. Détail des volets  
Phot. Eric Dessert  
IVR82\_20107401379NUCA

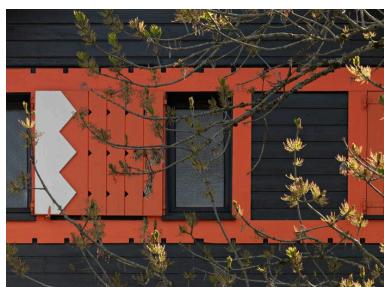


Chalet la Chaumette, 31 route du Téléphérique. 1er étage. Détail de la fenêtre d'angle  
Phot. Eric Dessert  
IVR82\_20107401380NUCA



Chalet la Chaumette, 31 route du Téléphérique. Etage de comble. Détail du balcon  
Phot. Eric Dessert  
IVR82\_20107401381NUCA





Chalet la Chaumette, 31 route du Téléphérique. Façade latérale. Détail des volets  
Phot. Eric Dessert  
IVR82\_20107401382NUCA



Chalet la Chaumette, 31 route du Téléphérique. Façade latérale. L'entrée  
Phot. Eric Dessert  
IVR82\_20107401383NUCA



Chalet les Jonquilles, 2315 route Edmond de Rothschild, construit en 1936 pour E. Hazemann. Vue depuis l'ouest  
Phot. Jean-François Lyon-Caen  
IVR82\_20127401742NUCA



Chalet les Jonquilles, 2315 route Edmond de Rothschild, construit en 1936 pour E. Hazemann. Vue depuis le nord-ouest  
Phot. Jean-François Lyon-Caen  
IVR82\_20127401743NUCA



Chalet Nanouk, 557 chemin de la Rocaille, construit pour Emile Schreiber en 1927. Etat en 2010 (chalet Honorine)  
Phot. Jean-François Lyon-Caen  
IVR82\_20127401880NUCA



Chalet les Neiges, 265 impasse de la Madone. Vue d'ensemble depuis l'amont  
Phot. Jean-François Lyon-Caen  
IVR82\_20127401903NUCA



Chalet les Neiges, 265 impasse de la Madone. Elévation antérieure  
Phot. Jean-François Lyon-Caen  
IVR82\_20127401904NUCA



Chalet les Neiges, 265 impasse de la Madone. Vue d'ensemble depuis le nord  
Phot. Jean-François Lyon-Caen  
IVR82\_20127401905NUCA



Chalet les Neiges, 265 impasse de la Madone. Détail de l'avant-toit et des baies du comble  
Phot. Jean-François Lyon-Caen  
IVR82\_20127401906NUCA



Chalet Reine des neiges, 456 route de Rochebrune, construit en 1937  
Phot. Jean-François Lyon-Caen

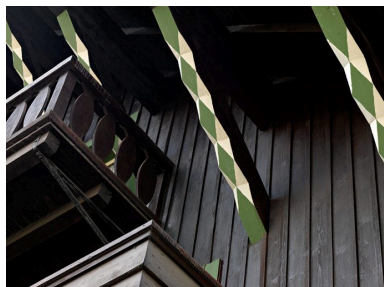




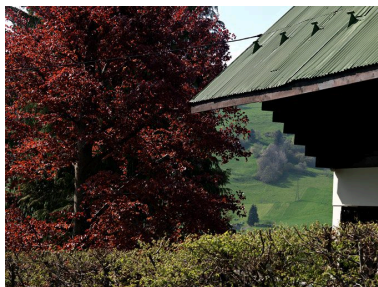
IVR82\_20127401774NUCA

Chalet Reine des neiges, 456  
route de Rochebrune, construit  
en 1937. Lucarne de toit  
Phot. Eric Dessert  
IVR82\_20107401373NUCA

Chalet Reine des neiges, 456  
route de Rochebrune, construit  
en 1937. Aisseliers d'avant-toit  
Phot. Eric Dessert  
IVR82\_20107401374NUCA



Chalet Reine des neiges, 456  
route de Rochebrune, construit  
en 1937. Aisseliers d'avant-toit  
Phot. Eric Dessert  
IVR82\_20107401375NUCA



Chalet Reine des neiges, 456  
route de Rochebrune, construit  
en 1937. Détail d'avant-toit  
Phot. Eric Dessert  
IVR82\_20107401376NUCA



Chalet les Sorbiers, 373 route  
du Bouchet, construit en 1950  
Phot. Eric Dessert  
IVR82\_20107401216NUCA



Chalet les Sorbiers, 373 route du  
Bouchet, construit en 1950. Détail  
de l'huissierie de la porte d'entrée  
Phot. Eric Dessert  
IVR82\_20107401217NUCA



Chalet les Sorbiers, 373 route  
du Bouchet, construit en  
1950. Une fenêtre et son volet  
Phot. Eric Dessert  
IVR82\_20107401218NUCA



Chalet Toutes Aures, 146  
route des Pettoreaux, construit  
pour Louis Marchal en 1955  
Phot. Jean-François Lyon-Caen  
IVR82\_20127401915NUCA

## Dossiers liés

### Dossier(s) de synthèse :

Présentation de l'aire d'étude (IA74002101) Megève

### Édifices repérés et/ou étudiés :

Ferme, puis maison dite chalet la Louve (IA74000053) Rhône-Alpes, Haute-Savoie, Megève, les Pettoreaux, 905 route des Pettoreaux

Maison, dite chalet (IA74000036) Megève, Lady, 575 route de Lady les Granges

Maison, dite chalet (IA74000044) Megève, Marais des Rosières, 447 chemin de la Rochette

Maison, dite chalet (IA74000027) Megève, les Champs de la Croix

Maison, dite chalet (IA74000024) Megève, les Champs de la Croix, 2315 route Edmond de Rothschild

Maison, dite chalet Arc en ciel (IA74000037) Megève, Bas de Lady, 53 boucle du Petit Rochebrune

Maison, dite chalet Arche de Noë, aujourd'hui chalet Sabochka (IA74000046) Megève, les Mouilles, 290 chemin du Maz

Maison, dite chalet Benvenuto, puis Mont Roc (IA74000022) Megève, Sur le Calvaire, 80 route des Perchets

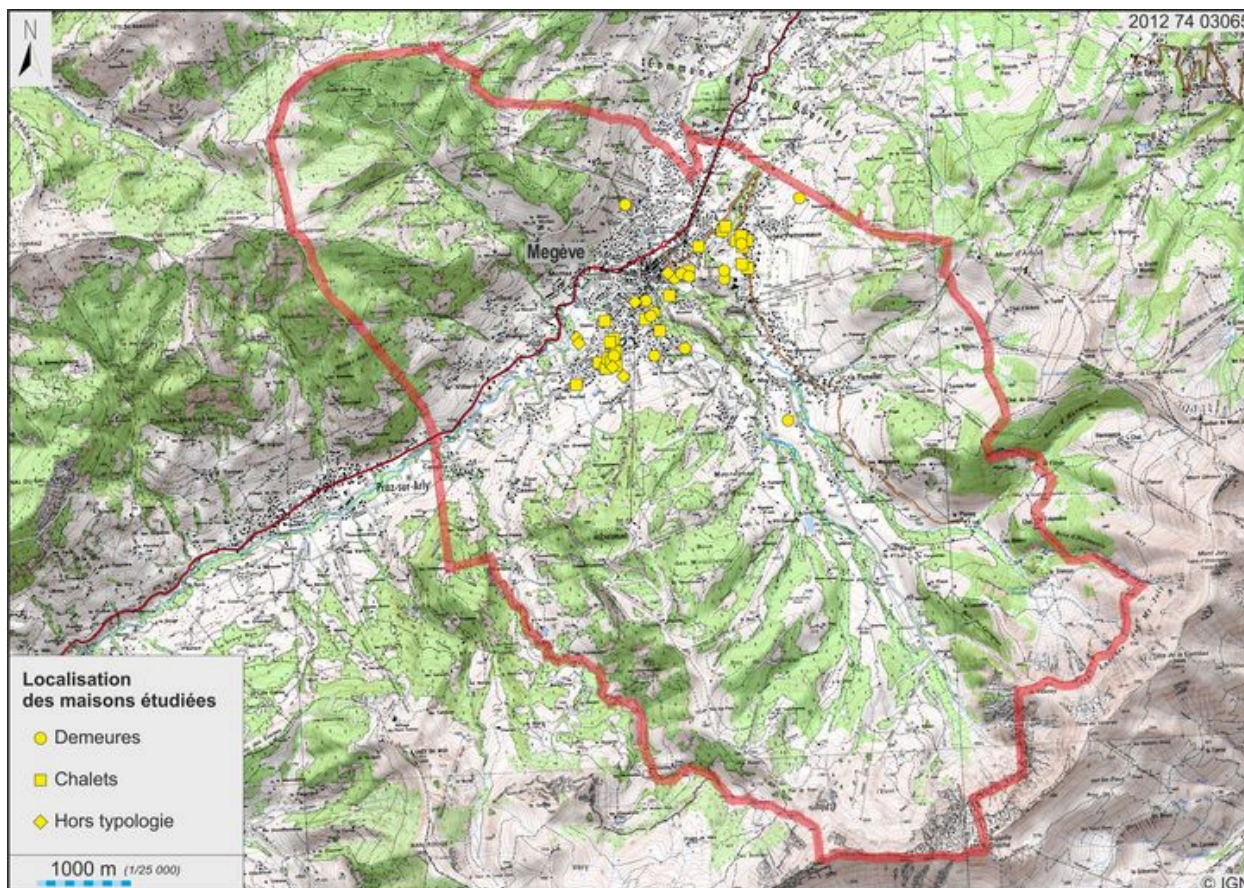
Maison, dite chalet Cala Gara, puis Pré Saint Jean (IA74000029) Megève, la Combe, 204 montée du Calvaire

Maison, dite chalet de l'Inconnu (IA74000018) Megève, Buisson Char, 2324 route Edmond de Rothschild  
Maison, dite chalet Hurlevent (IA74000035) Megève, Glaise ouest, 15 impasse du Sourire  
Maison, dite chalet Isatis (IA74000038) Megève, Bas de Lady, 89 boucle du Petit Rochebrune  
Maison, dite chalet l'Igloo (IA74000052) Megève, le Vernay sud, 2585 route Edmond de Rothschild  
Maison, dite chalet l'Oustalet (IA74000033) Megève, Glaise est, 431 rue du Crêt du Midi  
Maison, dite chalet la Cordée (IA74002105) Rhône-Alpes, Haute-Savoie, Megève, le Bouchet, 260 route du Bouchet  
Maison, dite chalet la Croix des Perchets (IA74000048) Megève, les Perchets, 477 chemin de Fanou  
Maison, dite chalet la Hutte (IA74002106) Rhône-Alpes, Haute-Savoie, Megève, 154 impasse de la Madone  
Maison, dite chalet la Marjolaine (IA74000034) Megève, Glaise ouest, 49 impasse de la Combe  
Maison, dite chalet la Sauvagine (IA74000025) Megève, les Champs de la Croix, 120 route des Pettoreaux  
Maison, dite chalet le Bois dormant (IA74000049) Megève, les Perchets, 726 route des Perchets  
Maison, dite chalet le Cairn (IA74000020) Megève, Dessous le Calvaire, 44 chemin de l' Hermine Blanche  
Maison, dite chalet le Coteau (IA74000047) Megève, le Prellet, 427 route du Coin  
Maison, dite chalet le Grizzly (IA74000017) Megève, Buisson Char, 2264 route Edmond de Rothschild  
Maison, dite chalet le Miage (IA74000040) Megève, Bas de Lady, 171 boucle du Petit Rochebrune  
Maison, dite chalet le Nant Borrant (IA74000041) Megève, Bas de Lady, 179 boucle du Petit Rochebrune  
Maison, dite chalet le Perchoir (IA74000030) Megève, Crêt Steudan, 63 allée du Crêt Steudan  
Maison, dite chalet le Petit Chelem (IA74002103) Rhône-Alpes, Haute-Savoie, Megève, les Perchets, 145 chemin de Fanou  
Maison, dite chalet le Sarto (IA74000021) Megève, Dessous le Calvaire, 92 chemin de l' Hermine Blanche  
Maison, dite chalet les Eléphants (IA74000051) Megève, le Vernay sud, 2496 route Edmond de Rothschild  
Maison, dite chalet les Six Enfants (IA74000045) Megève, Sur le Martinet, 241 route des Perchets  
Maison, dite chalet les Trolls (IA74002110) Megève, Glaise ouest, 113 impasse de la Combe  
Maison, dite chalet le Toit (IA74000032) Megève, 126 impasse des Epennis  
Maison, dite chalet le Torrent (IA74000031) Megève, Crêt Steudan, 272 route des Perchets  
Maison, dite chalet le Véry (IA74000039) Megève, Bas de Lady, 147 boucle du Petit Rochebrune  
Maison, dite chalet le Veurois (IA74000016) Megève, Buisson Char, 174 impasse de la Madone  
Maison, dite chalet le Vire-Vent (IA74000042) Megève, Bas de Lady, 185 boucle du Petit Rochebrune  
Maison, dite chalet Lumen (IA74000043) Megève, les Lots, 480 route Edmond de Rothschild  
Maison, dite chalet Ombre blanche (IA74000019) Megève, Dessous le Calvaire, 14 chemin de l' Hermine Blanche  
Maison, dite chalet Rose des Alpes (IA74000026) Megève, les Champs de la Croix, 680 route de Rochebrune  
Maison, dite villa (IA74000028) Megève, la Combe, 98 montée du Calvaire  
Maison dite chalet (IA74000014) Megève, Bobby, 275 chemin de la Rocaille  
Maison dite chalet le Grand Balcon (IA74000013) Megève, l' Angne, 418 route de la Cote 2000  
Maison dite chalet Saint-François (IA74002115) Megève, 112 route de Rochebrune  
Maison dite chalet Troïka (IA74002116) Rhône-Alpes, Haute-Savoie, Megève, Les Poches, 78 impasse de la Troïka

Auteur(s) du dossier : Françoise Véry, Sophie Paviol, Michèle Prax, Maryannick Chalabi

Copyright(s) : © Région Rhône-Alpes, Inventaire général du patrimoine culturel ; © Ecole d'architecture de Grenoble





Localisation des maisons étudiées, sur fond de carte IGN.

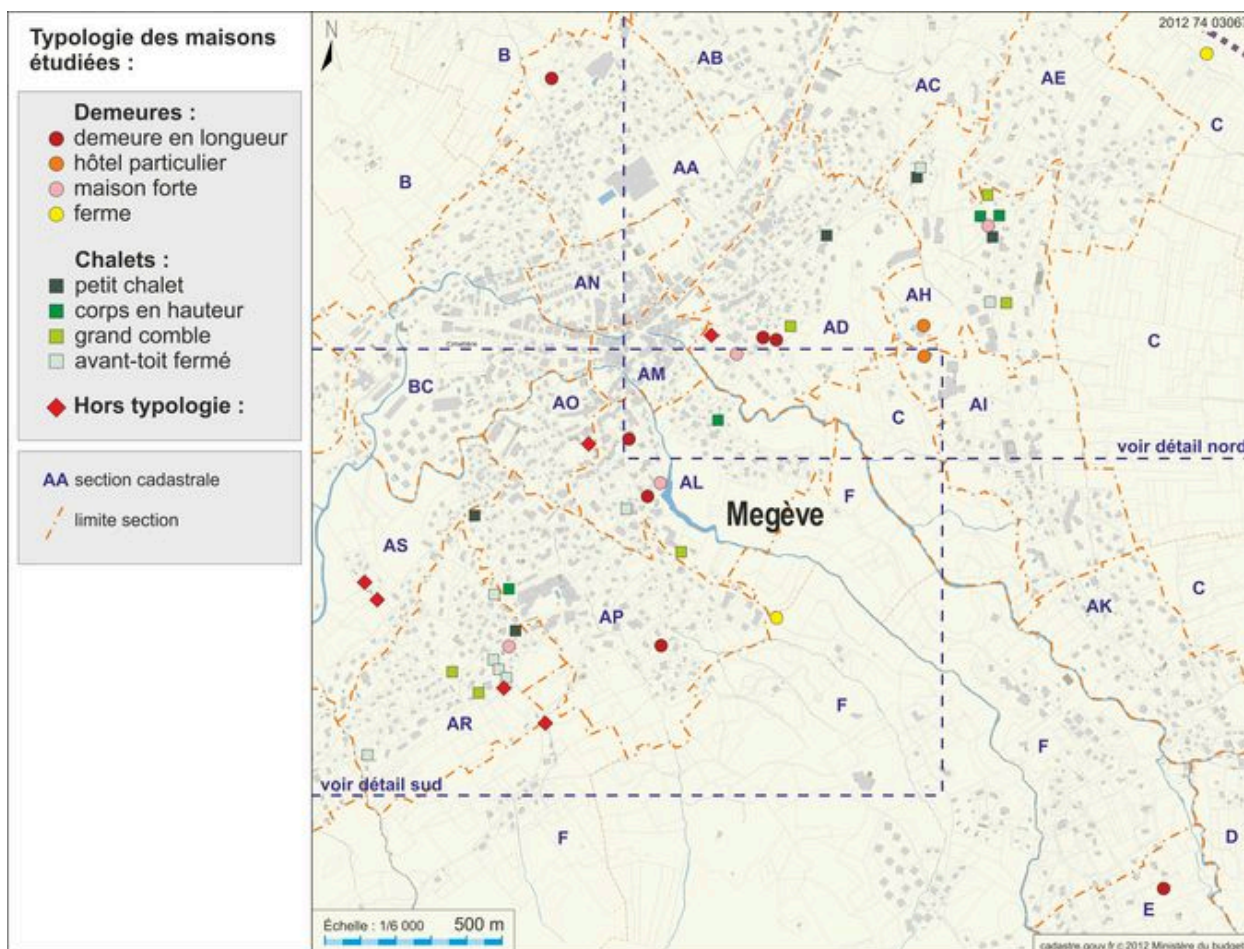
IVR82\_20127403065NUDA

Auteur de l'illustration : André Céréza

Technique de relevé : reprise de fond ; Échelle : 1 : 25000

© IGN

reproduction soumise à autorisation du titulaire des droits d'exploitation



Typologie des maisons étudiées, sur fond de plan cadastral

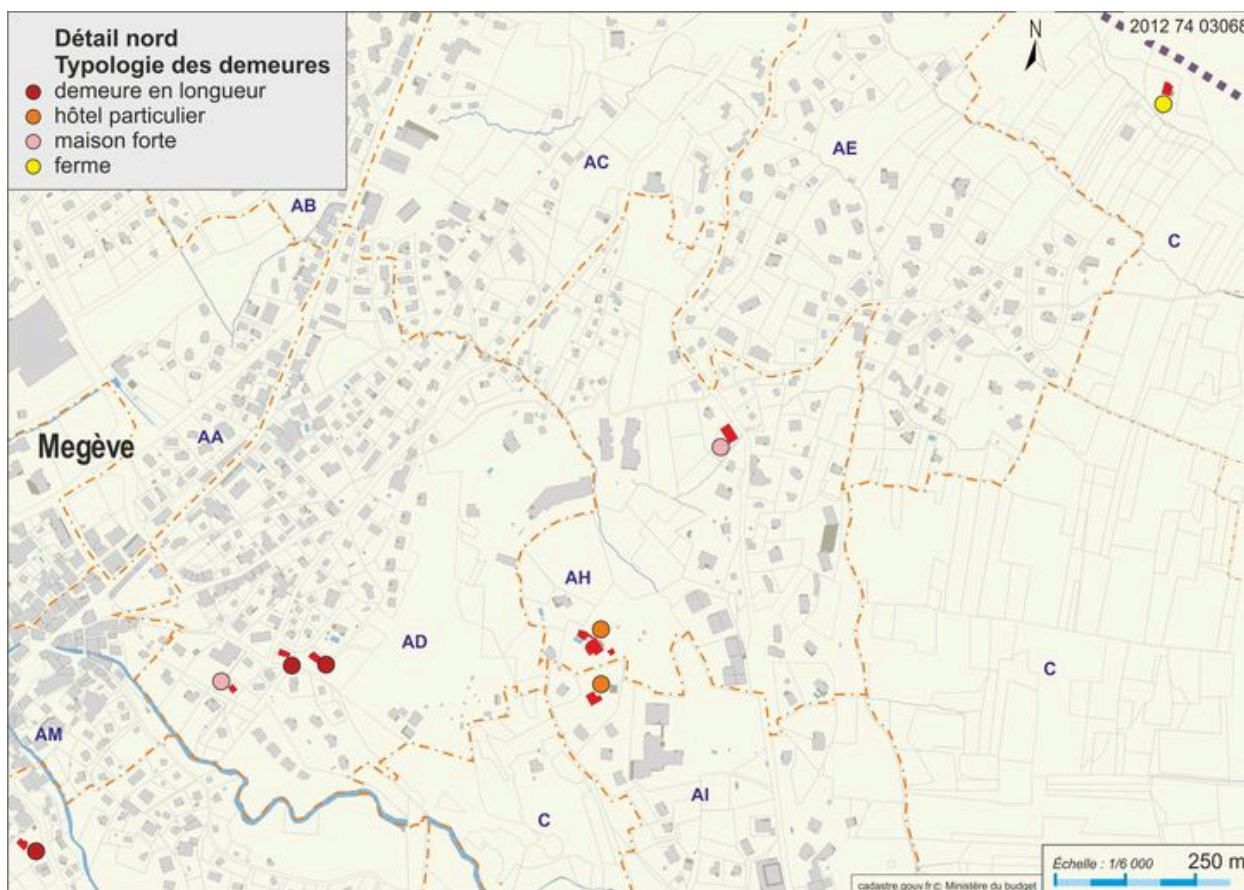
IVR82\_20127403067NUDA

Auteur de l'illustration : André Céréza

Technique de relevé : reprise de fond ; Échelle : 1 : 6000

© Région Rhône-Alpes, Inventaire général du patrimoine culturel  
reproduction soumise à autorisation du titulaire des droits d'exploitation





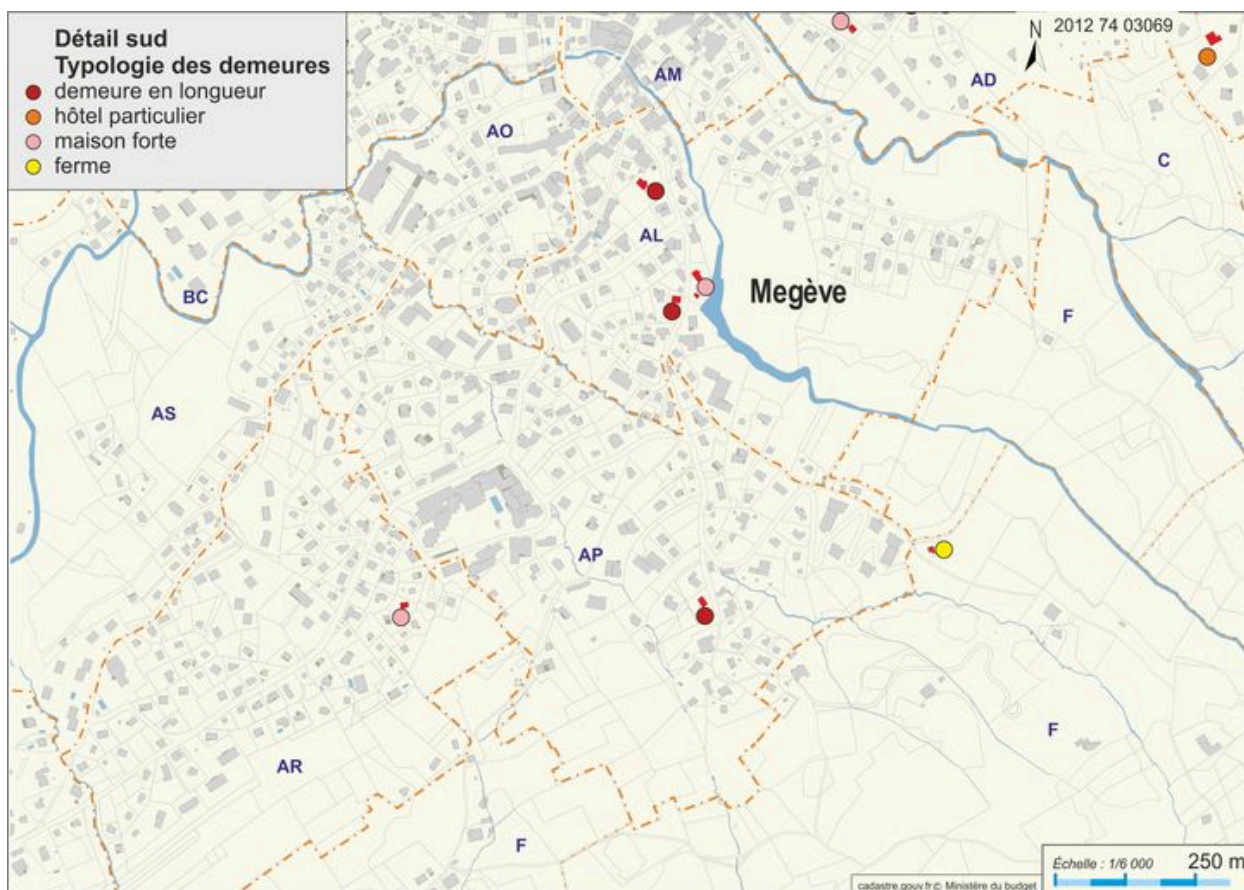
Typologie des demeures. Détail nord, sur fond de plan cadastral

IVR82\_20127403068NUDA

Auteur de l'illustration : André Céréza

Technique de relevé : reprise de fond ; Échelle : 1 : 6000

© Région Rhône-Alpes, Inventaire général du patrimoine culturel  
reproduction soumise à autorisation du titulaire des droits d'exploitation



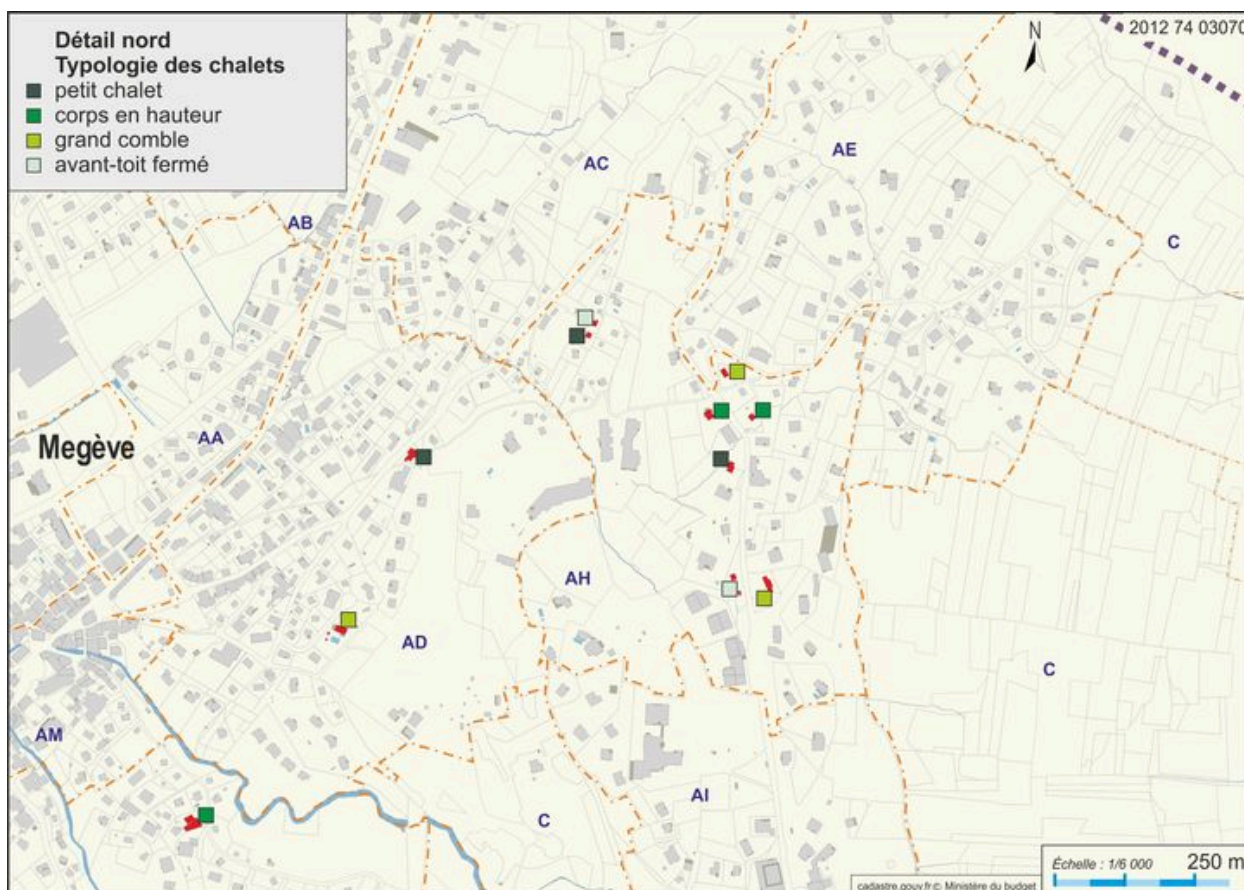
Typologie des demeures. Détail sud, sur fond de plan cadastral

IVR82\_20127403069NUDA

Auteur de l'illustration : André Céréza

Technique de relevé : reprise de fond ; Échelle : 1 : 6000

© Région Rhône-Alpes, Inventaire général du patrimoine culturel  
reproduction soumise à autorisation du titulaire des droits d'exploitation



Typologie des chalets. Détail nord, sur fond de plan cadastral

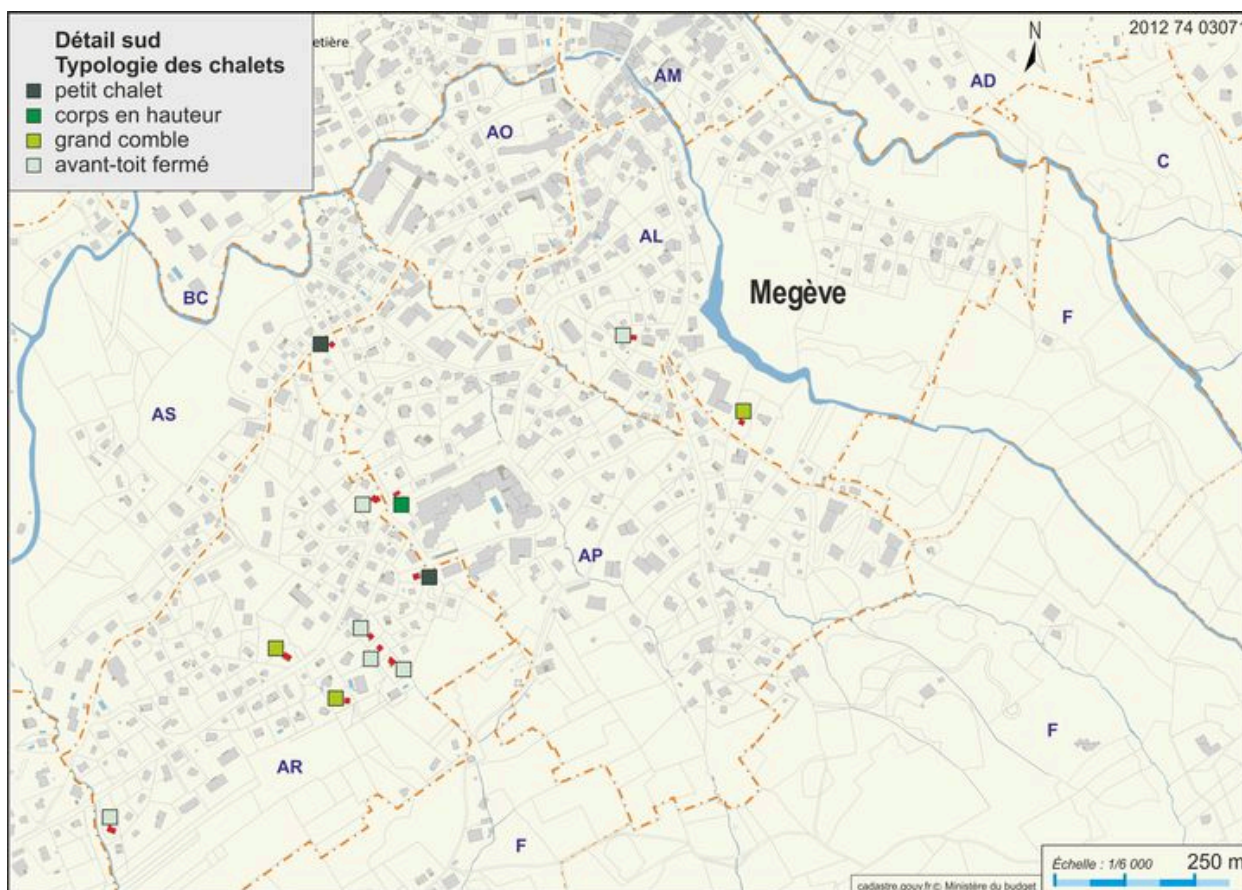
IVR82\_20127403070NUDA

Auteur de l'illustration : André Céréza

Technique de relevé : reprise de fond ; Échelle : 1 : 6000

© Région Rhône-Alpes, Inventaire général du patrimoine culturel  
reproduction soumise à autorisation du titulaire des droits d'exploitation





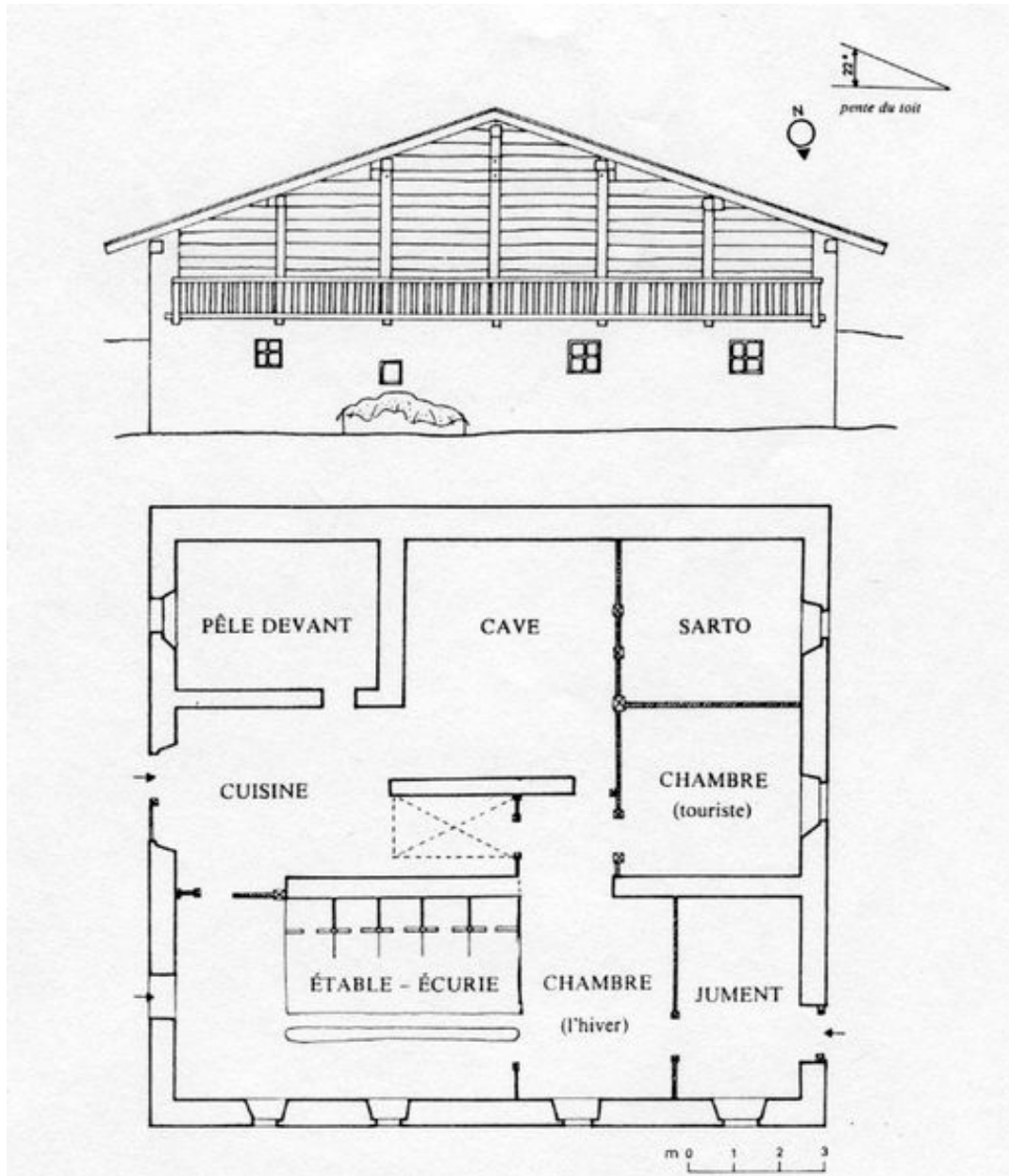
Typologie des chalets. Détail sud, sur fond de plan cadastral

IVR82\_20127403202NUDA

Auteur de l'illustration : André Céréza

Technique de relevé : reprise de fond ; Échelle : 1 : 6000

© Région Rhône-Alpes, Inventaire général du patrimoine culturel  
reproduction soumise à autorisation du titulaire des droits d'exploitation



Plan et élévation d'une ferme. In : ROBERT, J. La maison rurale permanente dans les Alpes du nord. Région du Mont Blanc et nord du sillon alpin. 1939

Référence du document reproduit :

- **ROBERT, J. La maison rurale permanente dans les Alpes françaises du nord, 1939**Plan  
ROBERT, J. La maison rurale permanente dans les Alpes françaises du nord, 1939Plan

IVR82\_20127402210NUC

Auteur de l'illustration : F. Véry

Date de prise de vue : 1939

© Région Rhône-Alpes, Inventaire général du patrimoine culturel  
reproduction soumise à autorisation du titulaire des droits d'exploitation

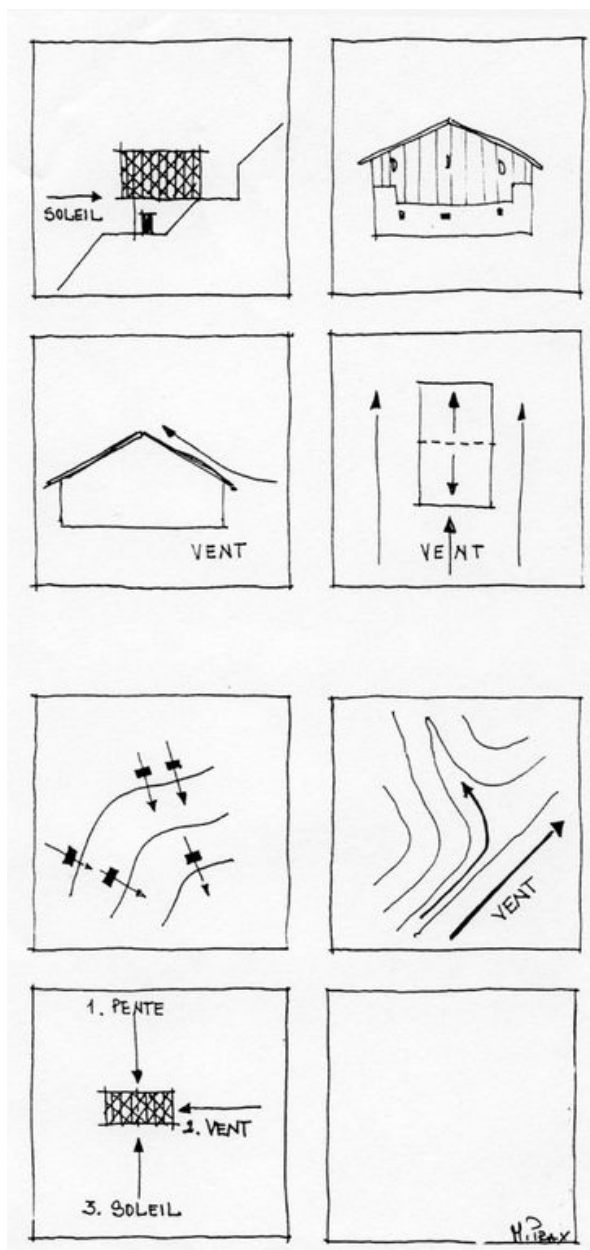


Schéma d'implantation des maisons

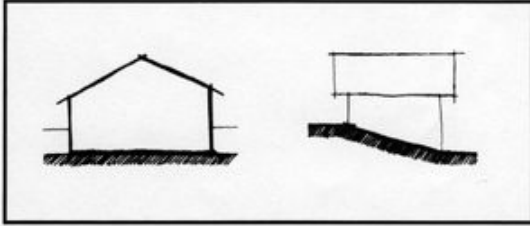
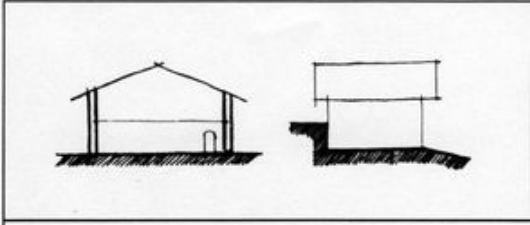
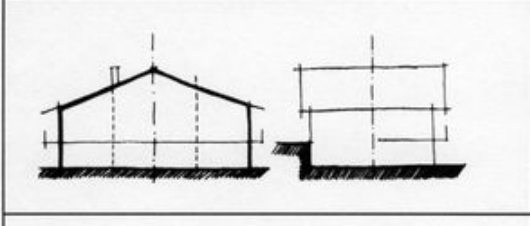
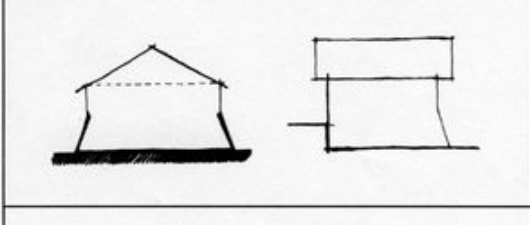
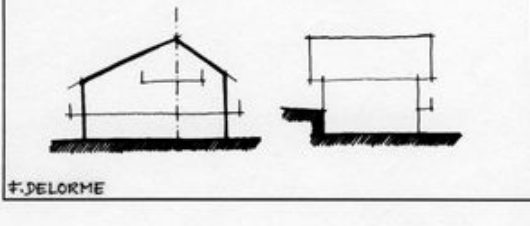
IVR82\_20127402209NUD

Auteur de l'illustration : M. Prax

Technique de relevé : relevé schématique ;

© Région Rhône-Alpes, Inventaire général du patrimoine culturel  
reproduction soumise à autorisation du titulaire des droits d'exploitation



Type			
		A	<b>DEMEURE</b>
Sous-types			
		A1	<b>FERME</b> - La Louve - La Croix des Perchets
		A2	<b>HOTEL PARTICULIER</b> - Rothschild (chemin de la rocaille) - Bourbon (chemin de la rochette)
		A3	<b>MAISON FORTE</b> - L'Inconnu - Le Cairn - Cala Gara - Isatis - Les six enfants
		A4	<b>CHALET EN LONGUEUR</b> - Le grand Balcon - Ombre Blanche - Mont Roc - Le Torrent - Le Coteau

F. DELORME

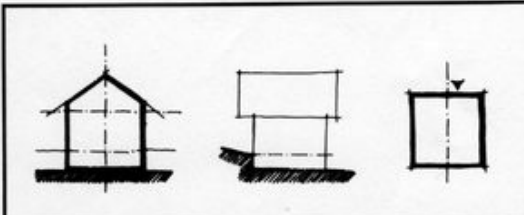
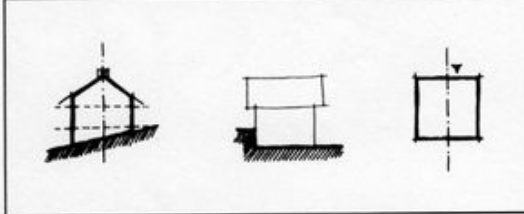
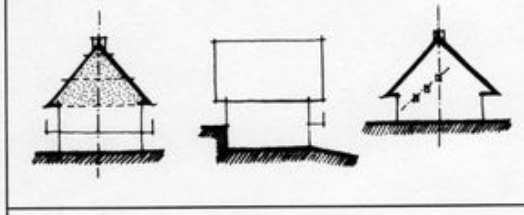
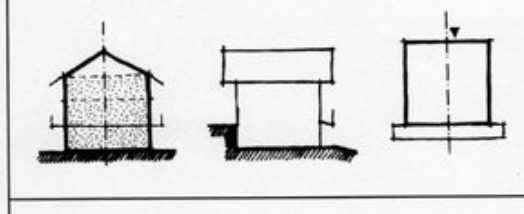
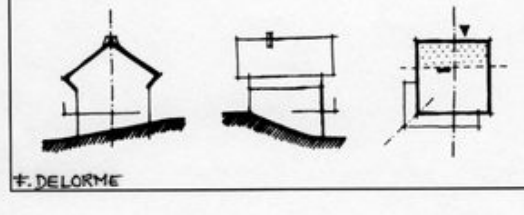
Représentation schématique des demeures

IVR82\_20127402211NUD

Auteur de l'illustration : F. Delorme

Technique de relevé : relevé schématique ;

© Région Rhône-Alpes, Inventaire général du patrimoine culturel  
reproduction soumise à autorisation du titulaire des droits d'exploitation

Type				
			<p>B</p> <p><b>CHALET</b></p>	
Sous-types				
			<p>B1</p> <p><b>PETIT CHALET</b></p>	<ul style="list-style-type: none"> <li>- Le Veurois</li> <li>- Champs de la Croix</li> <li>- Oustalet</li> <li>- Arc en Ciel</li> <li>- Lumen</li> </ul>
			<p>B2</p> <p><b>GRAND COMBLE</b></p>	<ul style="list-style-type: none"> <li>- Le Sarto</li> <li>- L'Igloo</li> <li>- La Sauvagine</li> </ul>
			<p>B3</p> <p><b>CORPS EN HAUTEUR</b></p>	<ul style="list-style-type: none"> <li>- 2315 route du Mont d'Arbois</li> <li>- Rose des Alpes</li> <li>- Arche de Noé</li> <li>- Le Grisly</li> </ul>
			<p>B4</p> <p><b>CHAMPIGNON</b></p>	<ul style="list-style-type: none"> <li>- Le Caribou</li> <li>- Le Toit</li> <li>- Le Véry</li> <li>- Le Miage</li> <li>- Le Nant Borant</li> <li>- Le Perchoir</li> <li>- Hurlevent</li> <li>- Les Eléphants</li> </ul>

Représentation schématique des chalets

IVR82\_20127402212NUD

Auteur de l'illustration : F. Delorme

Technique de relevé : relevé schématique ;

© Région Rhône-Alpes, Inventaire général du patrimoine culturel  
reproduction soumise à autorisation du titulaire des droits d'exploitation



Chalet Saint-Bernard, 193 impasse de la Combe. Façade antérieure

IVR82\_20127401789NUCA

Auteur de l'illustration : Jean-François Lyon-Caen

Date de prise de vue : 2010

© Région Rhône-Alpes, Inventaire général du patrimoine culturel  
reproduction soumise à autorisation du titulaire des droits d'exploitation



Chalet Saint-Bernard, 193 impasse de la Combe. Le bow-window

IVR82\_20127401790NUCA

Auteur de l'illustration : Jean-François Lyon-Caen

Date de prise de vue : 2010

© Région Rhône-Alpes, Inventaire général du patrimoine culturel  
reproduction soumise à autorisation du titulaire des droits d'exploitation





Chalet le Bungalow, 450 rue du Crêt du Midi, construit en 1927

IVR82\_20107401200NUCA

Auteur de l'illustration : Eric Dessert

© Région Rhône-Alpes, Inventaire général du patrimoine culturel  
reproduction soumise à autorisation du titulaire des droits d'exploitation



Chalet le Blizzard, 86 route des Pettoreaux

IVR82\_20127401663NUCA

Auteur de l'illustration : Jean-François Lyon-Caen

Date de prise de vue : 2010

© Région Rhône-Alpes, Inventaire général du patrimoine culturel  
reproduction soumise à autorisation du titulaire des droits d'exploitation





Chalet les Brimbelles, 241 impasse de la Madone

IVR82\_20127401664NUCA

Auteur de l'illustration : Jean-François Lyon-Caen

Date de prise de vue : 2010

© Région Rhône-Alpes, Inventaire général du patrimoine culturel  
reproduction soumise à autorisation du titulaire des droits d'exploitation



Chalet les Brimbelles, 241 impasse de la Madone. Détail de l'avant-toit

IVR82\_20127401665NUCA

Auteur de l'illustration : Jean-François Lyon-Caen

Date de prise de vue : 2010

© Région Rhône-Alpes, Inventaire général du patrimoine culturel  
reproduction soumise à autorisation du titulaire des droits d'exploitation



Chalet la Chaumette, 31 route du Téléphérique. Vue d'ensemble depuis le sud-est

IVR82\_20107401377NUCA

Auteur de l'illustration : Eric Dessert

© Région Rhône-Alpes, Inventaire général du patrimoine culturel  
reproduction soumise à autorisation du titulaire des droits d'exploitation





Chalet la Chaumette, 31 route du Téléphérique. Vue depuis le sud

IVR82\_20107401378NUCA

Auteur de l'illustration : Eric Dessert

© Région Rhône-Alpes, Inventaire général du patrimoine culturel  
reproduction soumise à autorisation du titulaire des droits d'exploitation



Chalet la Chaumette, 31 route du Téléphérique. Etage de comble. Détail des volets

IVR82\_20107401379NUCA

Auteur de l'illustration : Eric Dessert

© Région Rhône-Alpes, Inventaire général du patrimoine culturel  
reproduction soumise à autorisation du titulaire des droits d'exploitation



Chalet la Chaumette, 31 route du Téléphérique. 1er étage. Détail de la fenêtre d'angle

IVR82\_20107401380NUCA

Auteur de l'illustration : Eric Dessert

© Région Rhône-Alpes, Inventaire général du patrimoine culturel  
reproduction soumise à autorisation du titulaire des droits d'exploitation





Chalet la Chaumette, 31 route du Téléphérique. Etage de comble. Détail du balcon

IVR82\_20107401381NUCA

Auteur de l'illustration : Eric Dessert

© Région Rhône-Alpes, Inventaire général du patrimoine culturel  
reproduction soumise à autorisation du titulaire des droits d'exploitation



Chalet la Chaumette, 31 route du Téléphérique. Façade latérale. Détail des volets

IVR82\_20107401382NUCA

Auteur de l'illustration : Eric Dessert

© Région Rhône-Alpes, Inventaire général du patrimoine culturel  
reproduction soumise à autorisation du titulaire des droits d'exploitation



Chalet la Chaumette, 31 route du Téléphérique. Façade latérale. L'entrée

IVR82\_20107401383NUCA

Auteur de l'illustration : Eric Dessert

© Région Rhône-Alpes, Inventaire général du patrimoine culturel  
reproduction soumise à autorisation du titulaire des droits d'exploitation





Chalet les Jonquilles, 2315 route Edmond de Rothschild, construit en 1936 pour E. Hazemann. Vue depuis l'ouest

IVR82\_20127401742NUCA

Auteur de l'illustration : Jean-François Lyon-Caen

Date de prise de vue : 2010

© Région Rhône-Alpes, Inventaire général du patrimoine culturel  
reproduction soumise à autorisation du titulaire des droits d'exploitation



Chalet les Jonquilles, 2315 route Edmond de Rothschild, construit en 1936 pour E. Hazemann. Vue depuis le nord-ouest

IVR82\_20127401743NUCA

Auteur de l'illustration : Jean-François Lyon-Caen

Date de prise de vue : 2010

© Région Rhône-Alpes, Inventaire général du patrimoine culturel  
reproduction soumise à autorisation du titulaire des droits d'exploitation



Chalet Nanouk, 557 chemin de la Rocaille, construit pour Emile Schreiber en 1927. Etat en 2010 (chalet Honorine)

IVR82\_20127401880NUCA

Auteur de l'illustration : Jean-François Lyon-Caen

Date de prise de vue : 2010

© Région Rhône-Alpes, Inventaire général du patrimoine culturel  
reproduction soumise à autorisation du titulaire des droits d'exploitation





Chalet les Neiges, 265 impasse de la Madone. Vue d'ensemble depuis l'amont

IVR82\_20127401903NUCA

Auteur de l'illustration : Jean-François Lyon-Caen

Date de prise de vue : 2010

Technique de relevé : relevé manuel ;

© Région Rhône-Alpes, Inventaire général du patrimoine culturel  
reproduction soumise à autorisation du titulaire des droits d'exploitation



Chalet les Neiges, 265 impasse de la Madone. Elévation antérieure

IVR82\_20127401904NUCA

Auteur de l'illustration : Jean-François Lyon-Caen

Date de prise de vue : 2010

Technique de relevé : relevé manuel ;

© Région Rhône-Alpes, Inventaire général du patrimoine culturel  
reproduction soumise à autorisation du titulaire des droits d'exploitation





Chalet les Neiges, 265 impasse de la Madone. Vue d'ensemble depuis le nord

IVR82\_20127401905NUCA

Auteur de l'illustration : Jean-François Lyon-Caen

Date de prise de vue : 2010

Technique de relevé : relevé manuel ;

© Région Rhône-Alpes, Inventaire général du patrimoine culturel  
reproduction soumise à autorisation du titulaire des droits d'exploitation





Chalet les Neiges, 265 impasse de la Madone. Détail de l'avant-toit et des baies du comble

IVR82\_20127401906NUCA

Auteur de l'illustration : Jean-François Lyon-Caen

Date de prise de vue : 2010

Technique de relevé : relevé manuel ;

© Région Rhône-Alpes, Inventaire général du patrimoine culturel  
reproduction soumise à autorisation du titulaire des droits d'exploitation



Chalet Reine des neiges, 456 route de Rochebrune, construit en 1937

IVR82\_20127401774NUCA

Auteur de l'illustration : Jean-François Lyon-Caen

Date de prise de vue : 2010

© Région Rhône-Alpes, Inventaire général du patrimoine culturel  
reproduction soumise à autorisation du titulaire des droits d'exploitation



Chalet Reine des neiges, 456 route de Rochebrune, construit en 1937. Lucarne de toit

IVR82\_20107401373NUCA

Auteur de l'illustration : Eric Dessert

© Région Rhône-Alpes, Inventaire général du patrimoine culturel  
reproduction soumise à autorisation du titulaire des droits d'exploitation





Chalet Reine des neiges, 456 route de Rochebrune, construit en 1937. Aisseliers d'avant-toit

IVR82\_20107401374NUCA

Auteur de l'illustration : Eric Dessert

© Région Rhône-Alpes, Inventaire général du patrimoine culturel  
reproduction soumise à autorisation du titulaire des droits d'exploitation



Chalet Reine des neiges, 456 route de Rochebrune, construit en 1937. Aisseliers d'avant-toit

IVR82\_20107401375NUCA

Auteur de l'illustration : Eric Dessert

© Région Rhône-Alpes, Inventaire général du patrimoine culturel  
reproduction soumise à autorisation du titulaire des droits d'exploitation



Chalet Reine des neiges, 456 route de Rochebrune, construit en 1937. Détail d'avant-toit

IVR82\_20107401376NUCA

Auteur de l'illustration : Eric Dessert

© Région Rhône-Alpes, Inventaire général du patrimoine culturel  
reproduction soumise à autorisation du titulaire des droits d'exploitation





Chalet les Sorbiers, 373 route du Bouchet, construit en 1950

IVR82\_20107401216NUCA

Auteur de l'illustration : Eric Dessert

© Région Rhône-Alpes, Inventaire général du patrimoine culturel  
reproduction soumise à autorisation du titulaire des droits d'exploitation



Chalet les Sorbiers, 373 route du Bouchet, construit en 1950. Détail de l'huissierie de la porte d'entrée

IVR82\_20107401217NUCA

Auteur de l'illustration : Eric Dessert

© Région Rhône-Alpes, Inventaire général du patrimoine culturel  
reproduction soumise à autorisation du titulaire des droits d'exploitation





Chalet les Sorbiers, 373 route du Bouchet, construit en 1950. Une fenêtre et son volet

IVR82\_20107401218NUCA

Auteur de l'illustration : Eric Dessert

© Région Rhône-Alpes, Inventaire général du patrimoine culturel  
reproduction soumise à autorisation du titulaire des droits d'exploitation





Chalet Toutes Aures, 146 route des Pettoreaux, construit pour Louis Marchal en 1955

IVR82\_20127401915NUCA

Auteur de l'illustration : Jean-François Lyon-Caen

Date de prise de vue : 2010

Technique de relevé : relevé manuel ;

© Région Rhône-Alpes, Inventaire général du patrimoine culturel  
reproduction soumise à autorisation du titulaire des droits d'exploitation