



Rhône-Alpes, Haute-Savoie
Faverges
Thovey
409 route de La Fontaine

Scierie du Thovey puis scierie Demaison

Références du dossier

Numéro de dossier : IA74001052

Date de l'enquête initiale : 2011

Date(s) de rédaction : 2011

Cadre de l'étude : enquête thématique régionale Patrimoine hydraulique des Pays de Savoie

Degré d'étude : monographié

Désignation

Dénomination : scierie

Parties constituantes non étudiées : maison, scierie, bief

Compléments de localisation

Milieu d'implantation : en ville

Réseau hydrographique : le), Lac d'Annecy Ruisseau de la Fontaine

Références cadastrales : OD 1, 23,, 1725,

Historique

La scierie du Thovey a une histoire aussi riche que les autres artifices qui jalonnait le canal de la source la Fontaine. Cette dérivation pratiquée dans une source voisine du torrent Saint-Ruph va constituer l'épine dorsale du développement économique de Faverges. Les entrepreneurs et autres artisans s'en disputeront les eaux. Sur cette dérivation, la scierie Demaison ferme la marche des six ou sept usines qui captaient les eaux du canal. Cette affaire familiale naît de la réunion de plusieurs artifices agricoles. On signale dès le Moyen-Age la présence d'un battoir en ces lieux qui remontait à 1311 qui par le jeu des alliances finit par tomber dans le domaine de l'Abbaye de Sainte-Catherine d'Annecy avant 1567. En 1689, les récits d'érudits signalent la présence d'un battoir à huile et à chanvre en 1689. Cette petite unité de production comprend une dérivation, des trépieds, une roue avec arbre et rouages, une conche, le pilon de pierre et un chaudron de cuivre. Alors propriétaire de ce battoir, Jean Pierre Doucet, maître fondeur l'alberge, le loue à Jean-François Paris des Combes de Saint-Ferreol en 1689. Ils ajoutent donc à l'atelier un battoir à fouler les draps et une scie battante en 1690, puis d'un pressoir à vin en 1719. L'ensemble est loué en 1720 par François Nicolas Doucet à M. André Bugnard du Noyer en Bauges. Sur la mappe sarde de 1730, le lieu est reconnu comme étant une scie. En 1745, M. François Adrian Phillippon et Balthazard Doucet héritent de la propriété. Ils décident d'ascencer leurs artifices à M. Pierre Noël André du Villaret de Faverges et en 1746 à M. Jean Gamonet. Cet auvergnat, maître charpentier rachète deux tiers des parts détenues par M. Phillippon dans l'affaire en 1753 et loue le reste à Jean-Antoine, le fils de Balthazard Doucet. Claude-Antoine succède à son père Jean Gamonet et en profite pour augmenter l'activité de son atelier en rachetant la totalité du site en 1782 et en y construisant un nouveau battoir en 1783. Son fils, scieur, reprend la gérance de l'affaire familiale en 1837 mais c'est la famille Desrippes qui possèdent une fonderie de cuivre à quelques mètres en aval, qui développent l'activité de cette scierie jusqu'en 1906 avant d'être racheté par la famille Demaison.

Période(s) principale(s) : 1er quart 14e siècle, 4e quart 17e siècle, 4e quart 18e siècle, 1er quart 20e siècle, 2e quart 20e siècle

Période(s) secondaire(s) : 4e quart 17e siècle

Dates : 1311 (daté par source), 1689, 1690, 1719, 1783, 1906, 1931

Description

Après avoir alimenté près de six usines, le canal du ruisseau de la Fontaine passe au niveau de la propriété Demaison sous le sol, pour ressortir 50 mètres plus loin. La chute d'eau ainsi créée est volontaire, les propriétaires ont pris soin de raccorder ce canal aérien à une conduite souterraine afin d'en augmenter la force de chute. Aussi, deux systèmes cohabitent, la dérivation traditionnelle dont les massifs en béton du canal de dérivation sont encore visibles dans le jardin sud de la propriété et la dérivation rénovée, qui passe dans une conduite sous la propriété. La scierie et toutes ses dépendances occupent deux parcelles formant un parallélogramme d'une surface de 3658 m. Aucun mur ne clos le domaine, le jardin au sud comprend un potager en fond de parcelle et une remise en bois. De plan carré, la maison d'habitation se caractérise par la rigueur portée aux modénatures de façade. Aux lignes torturées, les ingénieurs qui ont dessiné cette maison ont préféré les formes sans aspérités. Deux logements occupent cet édifice. Ordonnées selon un jeu de travée avec baies, les portes d'entrée sont situées à chaque angle de l'élévation sud-est. Le toit à quatre pans débordant protège les murs enduits de la maison. Montée sur trois niveaux, l'édifice possède un sous-sol, un rez-de-chaussée, un étage et un étage sous comble. Le jardin ouvrant sur la maison forme une terrasse relativement plane fermée dans sa partie nord par une haie qui le protège de la seconde plate forme située en contrebas et qui dessert la halle de la scierie ; Accolée à la maison d'habitation, la halle de la scierie dispose d'une emprise plus conséquente : 170 m². En partie enterrée, la grande halle ouvre sur une seconde plate forme qui traduit de fait la présence d'une chute d'eau près des fondations. Le contrevent nord de la halle dispose de deux larges baies vitrées organisées en deux travées qui surmontent une autre baie vitrée et le portail d'entrée ouvrant sur le sous-sol de l'usine. Reposant sur des fondations en béton les fermes de la charpente métallique apparente sont incrustées dans les murs en béton. Un large baie vitrée courant sur toute la longueur du mur gouttereau ouest se charge d'amener la lumière à l'intérieur de la nef principale. Elle est prolongée au sud de la façade par une porte avec ouvrants en bois.

Éléments descriptifs

Matériau(x) du gros-œuvre, mise en œuvre et revêtement : pierre ; béton ; acier ; enduit

Matériau(x) de couverture : tuile mécanique

Plan : plan régulier

Étage(s) ou vaisseau(x) : 3 étages carrés

Élévations extérieures : élévation ordonnée

Type(s) de couverture : toit à plusieurs pans

Énergies : énergie hydraulique

Typologies et état de conservation

État de conservation : remanié

Statut, intérêt et protection

Le hameau du Thovey reste une zone essentiellement résidentielle composée uniquement de petits pavillons de faible densité urbaine, c'est ce qui explique que la scierie se trouve en zone Udar au regard du PLU de la commune de Faverges.

Intérêt de l'œuvre : à signaler

Statut de la propriété : propriété privée

Références documentaires

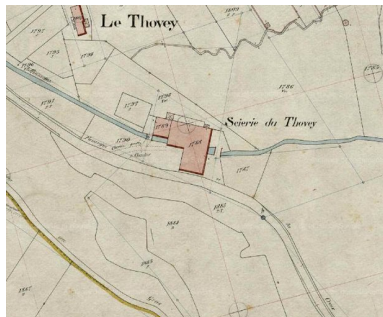
Documents d'archive

- **AD Haute-Savoie : 5 M 190 Etablissements industriels, dangereux et insalubres, Faverges.**
AD Haute-Savoie : 5 M 190 **Etablissements industriels, dangereux et insalubres, Faverges.** 1921-1940.

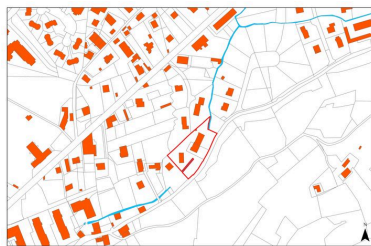
Documents figurés

- **Cadastre 2011, Conseil général de la Haute-Savoie/ Direction des Affaires Culturelles/ SIG/**
Cadastre 2011, Conseil général de la Haute-Savoie/ Direction des Affaires Culturelles/ SIG/ BDORTHO® -
BDCARTO® - © IGN - copie et reproduction interdites
Plan
CAH Haute-Savoie

Illustrations



Extrait de la Section D
Feuille n°9 du cadastre de
Faverges, 1905. Plan. Archives
départementales de la Haute-
Savoie © Archives départementales
de la Haute-Savoie. 3 P 3/4670
Phot. Samir Mahfoudi, Autr.
Olivier Jay, Autr. Olivier Combey
IVR82_20117401159NUCA



Cadastre 2011
Phot. Samir Mahfoudi,
Autr. Samir Mahfoudi
IVR82_20117401161NUCA

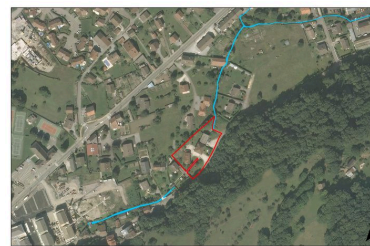
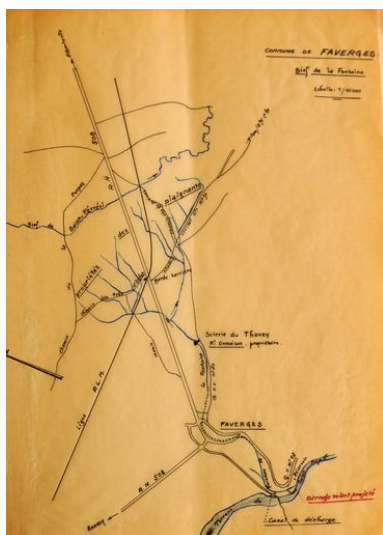
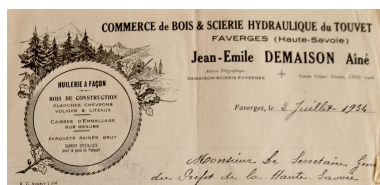


Photo Aérienne, 2011
Phot. Samir Mahfoudi,
Autr. Samir Mahfoudi
IVR82_20117401162NUCA



Plan des lieux pour l'établissement
d'un barrage volant M.
Demaison, 1934. Plan. Archives
départementales de la Haute-
Savoie © Archives départementales
de la Haute-Savoie. 6 S
Phot. Samir Mahfoudi, Autr. Groz
IVR82_20117401048NUCA



Papier à en tête de la scierie
Demaison. Dessin. Archives
départementales de la Haute-
Savoie © Archives départementales
de la Haute-Savoie. 6 S
Phot. Samir Mahfoudi
IVR82_20117401049NUCA



Vue de la maison adossée à la scierie
Demaison prise depuis la rue du Coq
Phot. Samir Mahfoudi,
Autr. Samir Mahfoudi
IVR82_20117401050NUCA



Vue d'ensemble de
la scierie Demaison
Phot. Samir Mahfoudi,
Autr. Samir Mahfoudi
IVR82_20117401051NUCA



Vue de l'élévation nord-
est de la scierie Demaison
Phot. Samir Mahfoudi,
Autr. Samir Mahfoudi
IVR82_20117401052NUCA



Scierie Demaison côté jardin
Phot. Samir Mahfoudi,
Autr. Samir Mahfoudi
IVR82_20117401053NUCA

Dossiers liés

Dossiers de synthèse :

Patrimoine hydraulique de la Haute-Savoie : présentation de l'étude (IA74000972) Rhône-Alpes, Haute-Savoie, Haute-Savoie

Oeuvre(s) contenue(s) :

Oeuvre(s) en rapport :

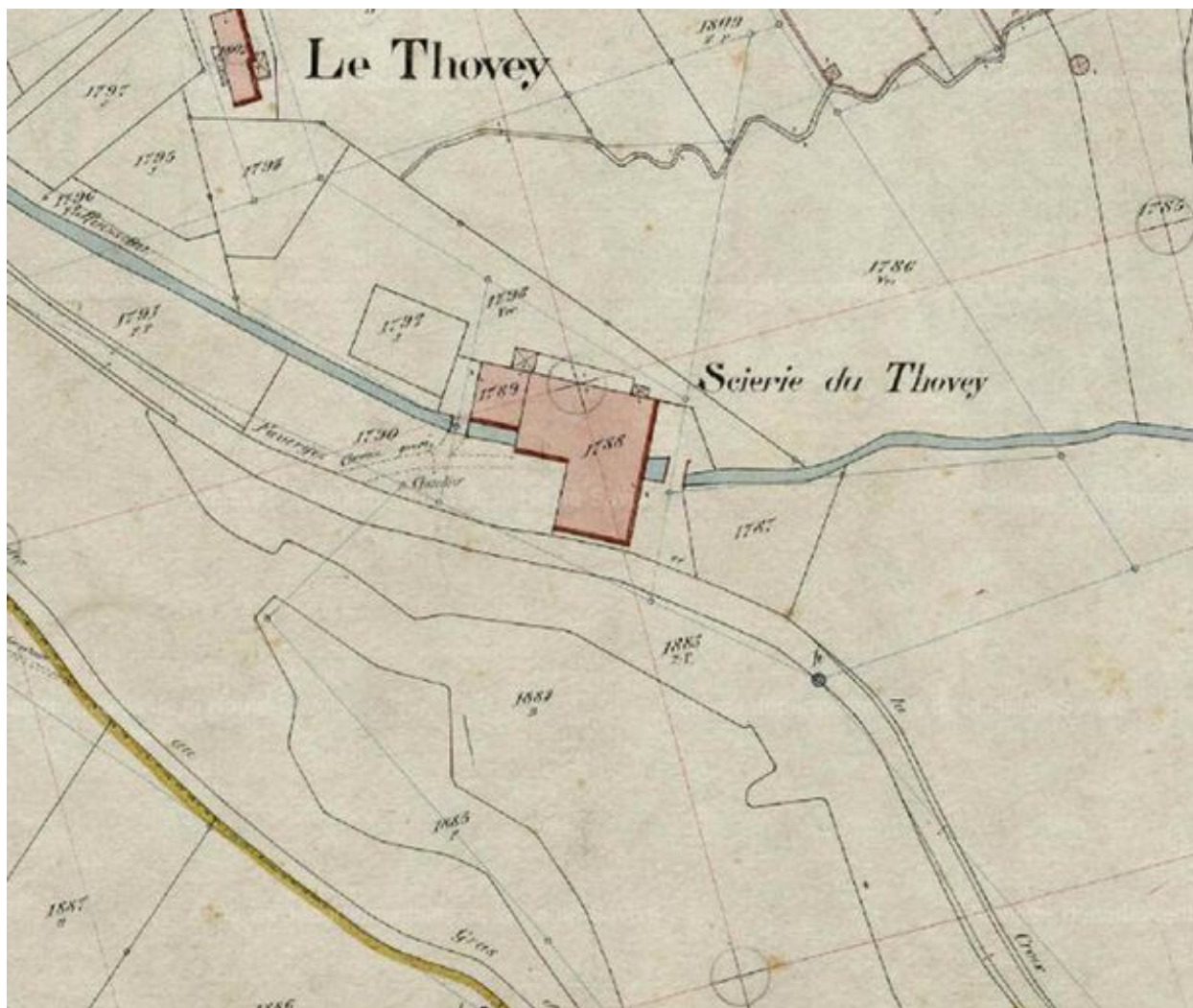
Ecart du Thovey (IA74001757) Faverges, Thovey (le)

Paysage du bassin-versant du Fier (IA74001054) Rhône-Alpes, Haute-Savoie, Haute-Savoie

Paysage du bassin-versant du Lac d'Annecy (IA74001089) Rhône-Alpes, Haute-Savoie, Haute-Savoie

Auteur(s) du dossier : Samir Mahfoudi

Copyright(s) : © Région Rhône-Alpes, Inventaire général du patrimoine culturel ; © Assemblée des Pays de Savoie



Extrait de la Section D Feuille n°9 du cadastre de Faverges, 1905. Plan. Archives départementales de la Haute-Savoie © Archives départementales de la Haute-Savoie. 3 P 3/4670

Référence du document reproduit :

- **Extrait de la Section D Feuille n°9 du cadastre de Faverges, 1:1 000. 20 décembre 1905Plan**
Extrait de la Section D Feuille n°9 du cadastre de Faverges, 1:1 000. 20 décembre 1905Plan
AD Haute-Savoie : 3 P 3/4670

IVR82_20117401159NUCA

Auteur de l'illustration : Samir Mahfoudi

Auteur du document reproduit : Olivier Jay, Olivier Combey

© Région Rhône-Alpes, Inventaire général du patrimoine culturel ; © Assemblée des Pays de Savoie
reproduction soumise à autorisation du titulaire des droits d'exploitation



Conseil général de la Haute-Savoie/ Direction des Affaires Culturelles/ SIG/ BDORTHO® - BDCARTO® - © IGN - copie et reproduction interdites

0510203040
Mètres

Cadastre 2011

Référence du document reproduit :

- **Cadastre 2011, Conseil général de la Haute-Savoie/ Direction des Affaires Culturelles/ SIG/**
Cadastre 2011, Conseil général de la Haute-Savoie/ Direction des Affaires Culturelles/ SIG/ BDORTHO® -
BDCARTO® - © IGN - copie et reproduction interdites
Plan
CAH Haute-Savoie

IVR82_20117401161NUCA

Auteur de l'illustration : Samir Mahfoudi

Auteur du document reproduit : Samir Mahfoudi

© Région Rhône-Alpes, Inventaire général du patrimoine culturel ; © Assemblée des Pays de Savoie
reproduction soumise à autorisation du titulaire des droits d'exploitation



Conseil général de la Haute-Savoie/ Direction des Affaires Culturelles/ SIG/ BDORTHO® - BDCARTO® - © IGN - copie et reproduction interdites

0510203040
Mètres

Photo Aérienne, 2011

Référence du document reproduit :

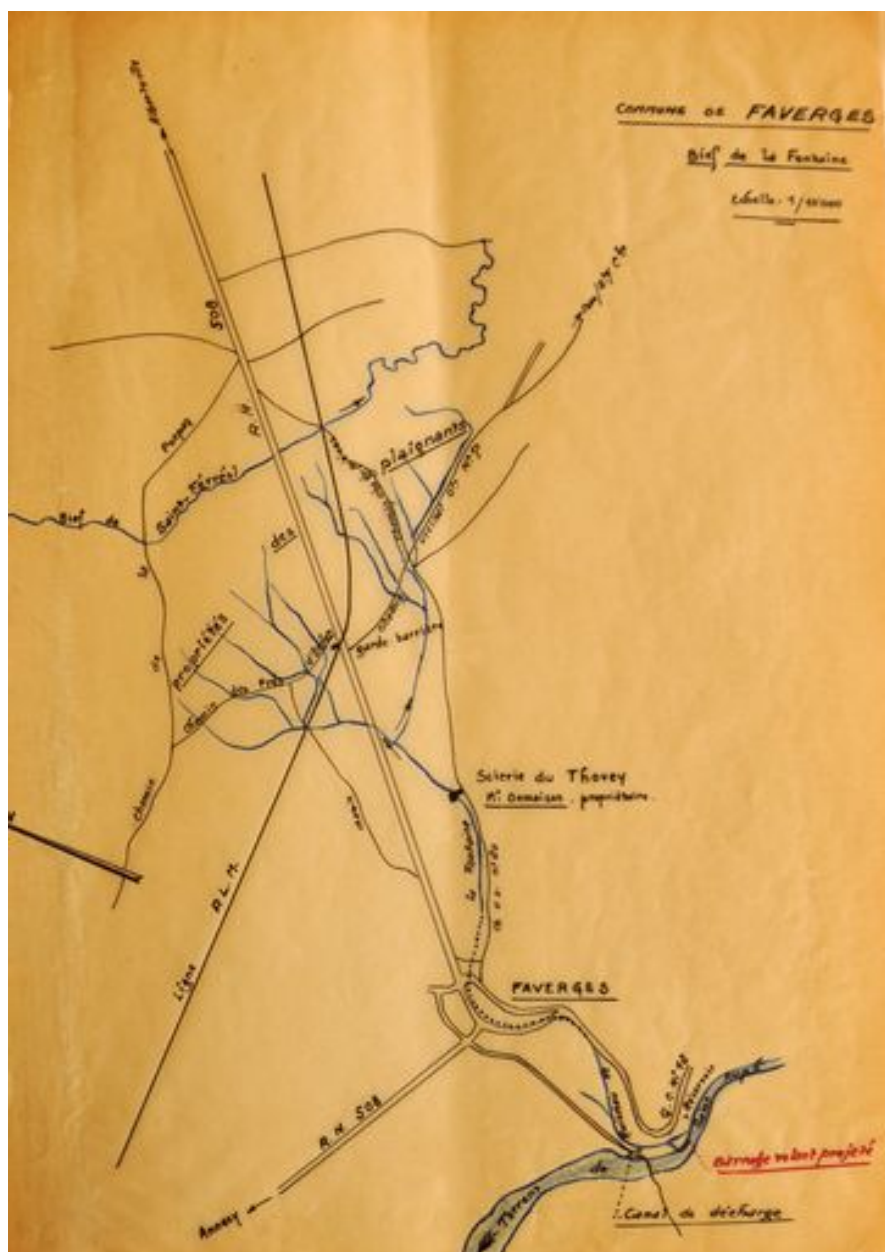
- **Photo Aérienne, Conseil général de la Haute-Savoie/ Direction des Affaires Culturelles/ SIG/ Photo Aérienne, Conseil général de la Haute-Savoie/ Direction des Affaires Culturelles/ SIG/ BDORTHO® - BDCARTO® - © IGN - copie et reproduction interdites**Plan
CAH Haute-Savoie

IVR82_20117401162NUCA

Auteur de l'illustration : Samir Mahfoudi

Auteur du document reproduit : Samir Mahfoudi

© Région Rhône-Alpes, Inventaire général du patrimoine culturel ; © Assemblée des Pays de Savoie
reproduction soumise à autorisation du titulaire des droits d'exploitation



Plan des lieux pour l'établissement d'un barrage volant M. Demaison, 1934. Plan. Archives départementales de la Haute-Savoie © Archives départementales de la Haute-Savoie. 6 S

Référence du document reproduit :

- **Torrent de Saint-Ruph, plan des lieux pour l'établissement d'un barrage volant M. Demaison, 10**
Torrent de Saint-Ruph, plan des lieux pour l'établissement d'un barrage volant M. Demaison, 10 avril 1934. Plan
AD Haute-Savoie : 6 S

IVR82_20117401048NUCA

Auteur de l'illustration : Samir Mahfoudi

Auteur du document reproduit : Groz

© Région Rhône-Alpes, Inventaire général du patrimoine culturel ; © Assemblée des Pays de Savoie
reproduction soumise à autorisation du titulaire des droits d'exploitation



Papier à en tête de la scierie Demaison. Dessin. Archives départementales de la Haute-Savoie © Archives départementales de la Haute-Savoie. 6 S

Référence du document reproduit :

- **Papier à en tête de la scierie DemaisonDessin**
Papier à en tête de la scierie DemaisonDessin
AD Haute-Savoie : 6 S

IVR82_20117401049NUCA

Auteur de l'illustration : Samir Mahfoudi

© Région Rhône-Alpes, Inventaire général du patrimoine culturel ; © Assemblée des Pays de Savoie
reproduction soumise à autorisation du titulaire des droits d'exploitation



Vue de la maison adossée à la scierie Demaison prise depuis la rue du Coq

Référence du document reproduit :

- **Vue de la maison adossée à la scierie Demaison prise depuis la rue du Coq**Photo
Vue de la maison adossée à la scierie Demaison prise depuis la rue du CoqPhoto
CAH Haute-Savoie

IVR82_20117401050NUCA

Auteur de l'illustration : Samir Mahfoudi

Auteur du document reproduit : Samir Mahfoudi

© Région Rhône-Alpes, Inventaire général du patrimoine culturel ; © Assemblée des Pays de Savoie
reproduction soumise à autorisation du titulaire des droits d'exploitation



Vue d'ensemble de la scierie Demaison

Référence du document reproduit :

- **Vue d'ensemble de la scierie Demaison**Photo
Vue d'ensemble de la scierie DemaisonPhoto
CAH Haute-Savoie

IVR82_20117401051NUCA

Auteur de l'illustration : Samir Mahfoudi

Auteur du document reproduit : Samir Mahfoudi

© Région Rhône-Alpes, Inventaire général du patrimoine culturel ; © Assemblée des Pays de Savoie
reproduction soumise à autorisation du titulaire des droits d'exploitation



Vue de l'élévation nord-est de la scierie Demaison

Référence du document reproduit :

- **Vue de l'élévation nord-est de la scierie Demaison**Photo
Vue de l'élévation nord-est de la scierie DemaisonPhoto
CAH Haute-Savoie

IVR82_20117401052NUCA

Auteur de l'illustration : Samir Mahfoudi

Auteur du document reproduit : Samir Mahfoudi

© Région Rhône-Alpes, Inventaire général du patrimoine culturel ; © Assemblée des Pays de Savoie
reproduction soumise à autorisation du titulaire des droits d'exploitation



Scierie Demaison côté jardin

Référence du document reproduit :

- **Scierie Demaison côté jardin**Photo
Scierie Demaison côté jardinPhoto
CAH Haute-Savoie

IVR82_20117401053NUCA

Auteur de l'illustration : Samir Mahfoudi

Auteur du document reproduit : Samir Mahfoudi

© Région Rhône-Alpes, Inventaire général du patrimoine culturel ; © Assemblée des Pays de Savoie
reproduction soumise à autorisation du titulaire des droits d'exploitation