



Rhône-Alpes, Rhône  
Lyon 2e

## Immeubles du secteur des Jacobins

### Références du dossier

Numéro de dossier : IA69007823

Date de l'enquête initiale : 2009

Date(s) de rédaction : 2018

Cadre de l'étude : inventaire topographique Inventaire de la Ville de Lyon

Auteur(s) du dossier : Véronique Belle

Copyright(s) : © Région Rhône-Alpes, Inventaire général du patrimoine culturel ; © Ville de Lyon

### Désignation

Dénomination : immeuble

Aires d'études : Lyon Jacobins

Localisations :

Rhône-Alpes, Rhône

Lyon 2e

### Historique

Le secteur des Jacobins s'est organisé autour de la rue Mercière et de fortes emprises religieuses (commanderie des Antonins, couvent des Célestins loti dès la fin du XVIIIe siècle, couvent des Jacobins démantelé après la Révolution) auxquelles il faut ajouter l'îlot où se trouvait l'ancien hôtel de la Monnaie. Le quartier est profondément restructuré par les grands percements du XIXe siècle (passage de l'Argue, rue de l'Ancienne-Préfecture, rue de Brest (ex rue Centrale), rue du Président-Edouard-Herriot (ex rue de l'Impératrice), rue Grenette, puis rue Simon-Maupin, rue des Archers prolongée) ; la rive orientale de la rue Mercière est quant à elle élargie. Et malgré des façades sur rue datant du XIXe siècle, nombreux sont les immeubles antérieurs à cette période. Au XXe siècle, la rue Jean-Fabre est ouverte.

Il s'agit d'un ensemble essentiellement composé d'immeubles. Très peu de maisons y sont dénombrées (deux dans le secteur Saint-Nizier, une seule dans le secteur des Jacobins). On y compte proportionnellement peu d'édifices publics.

L'ensemble des édifices se caractérise par une mise en œuvre soignée de la pierre, quelle que soit l'époque de construction, du XVIe au XXe siècles. On a ici affaire à un corpus d'une densité patrimoniale exceptionnelle.

Si la distribution et la disposition des corps de bâtiments sont assez répétitives (un corps de bâtiment sur rue et un corps de bâtiment sur cour reliés par une galerie et / ou la cage d'escalier et / ou un corps de bâtiment mince), en revanche pourrait être constitué un catalogue d'escaliers : en vis, semi-circulaire, droit, tournant à retours sans jour (avec noyau plein, partiellement évidé voire très évidé), escalier à quatre noyaux, escalier tournant à retours avec jour).

Un travail historique permettrait de mieux connaître les commanditaires de ces immeubles soignés. Enfin, comment témoigner de la circulation des bruits dans ces immeubles, des odeurs ? Pour ce qui est des changements incessants de lumière, c'est à la photographie de témoigner ...

Période(s) principale(s) : 16e siècle17e siècle18e siècle19e siècle

### Description

Les principes retenus pour l'inventaire des immeubles du quartier reprennent ceux déjà utilisés pour les secteurs du Confluent et de Saint-Nizier : un recensement systématique, un repéré documenté qui se distingue assez peu du sélectionné. Ce dernier s'en différenciant toutefois par un remplissage plus complet de la fiche Mérimée et par la présence d'un plan-masse. Le plan-masse est extrait du plan cadastral du quartier sur lequel ont été reportées les principales structures de distribution notées lors du repérage (allées, escaliers, cours souvent masquées par la présence de bâtiments en rez-de-chaussée, galeries et coursiers), les loges de concierge et les puits, parfois les latrines. Ce plan est tracé au niveau du rez-de-chaussée ; cependant, dans le souci d'une information homogène, les loges de concierge situées dans la première

volée de l'escalier de l'immeuble ou au premier étage ont été indiquées. L'ensemble du plan est illustré en entier et avec des détails dans le dossier Immeubles du secteur des Jacobins. [Dans le cas des immeubles sélectionnés faisant partie d'un ensemble, l'extrait a été reporté à l'ensemble. En revanche, il a été ajouté pour quelques immeubles repérés de plan complexe.] On s'est attaché pour le plan de distribution à restituer le parti d'origine : ainsi, les éléments parasites gênant la lecture des cours n'ont pas été reportés sur le plan. De même, les ascenseurs des XXe et XXIe siècles n'ont pas été localisés : il s'ensuit une meilleure lisibilité des circulations d'origine. Pour ce qui concerne l'analyse des élévations, le repérage a privilégié la description de la façade principale.

## Références documentaires

### Documents d'archive

- **AD Rhône. 3P 138/45. Matrices cadastrales des propriétés foncières. 3e arrondissement de la halle au bled, 3e volume, 1836-1914.**  
AD Rhône. 3P 138/45. **Matrices cadastrales des propriétés foncières.** 1836-1914. Halle aux Blés : section H et une petite partie de la section I. 3e volume : folios 649-907  
AD Rhône : 3P 138/45

### Documents figurés

- **Plans de la rente noble du chapitre de Saint-Martin d'Ainay, [entre 1732 et 1791] (AD Rhône. 11 G 450 atlas)**  
Plans de la rente noble du chapitre de Saint-Martin d'Ainay, [entre 1732 et 1791] (AD Rhône. 11 G 450 atlas)  
feuilles 6, 9, 12  
AD Rhône : 11 G 450 atlas
- **BARQUI, F. L'architecture moderne en France. Maisons les plus remarquables des principales villes des départements. 1871**  
BARQUI, Ferdinand. **L'architecture moderne en France. Maisons les plus remarquables des principales villes des départements. Plans, coupes élévations, détails de construction, etc.** Paris, Liège : J. Baudry éditeur : 1871  
p. 5-7

### Bibliographie

- **FORTIS, F.-M. Voyage pittoresque et historique à Lyon, aux environs et sur les rives de la Saône et du Rhône. Paris, 1821-1822**  
FORTIS, François-Marie de, comte de. *Voyage pittoresque et historique à Lyon, aux environs et sur les rives de la Saône et du Rhône.* Paris, Bossange frères, 1821-1822, 2 vol.  
p. 357-358
- **GARDES, G. Le voyage de Lyon : regards sur la ville. Lyon : Horvath, 1993.**  
GARDES, Gilbert. **Le voyage de Lyon : regards sur la ville.** Lyon : Horvath, 1993. 385 p. : ill. ; 27 cm.  
p. 274-275
- **IACONO, G. FURONE, S. E. "Géographie de l'économie urbaine", Les Marchands banquiers florentins et l'architecture à Lyon au XVIe siècle. Paris : Publisud, 1999.**  
IACONO, Giuseppe. FURONE, Salvatore Ennio. "Géographie de l'économie urbaine", *Les Marchands banquiers florentins et l'architecture à Lyon au XVI<sup>e</sup> siècle.* Paris : Publisud, 1999, p. 91-105  
p. 99-101  
Région Auvergne-Rhône-Alpes, SRI, site de Lyon : 69-LYON IAC
- **KITAMURA, M. AZE, C. PICOT, B. Cahier de recommandations. Escaliers et parties communes des immeubles à caractère patrimonial, Lyon. Ville de Lyon, RL&A LYON, 2019**

KITAMURA, Maïe. AZE, Charlène. PICOT, Bernard. *Cahier de recommandations. Escaliers et parties communes des immeubles urbains à caractère patrimonial, Lyon*. Ville de Lyon, Direction de l'Aménagement urbain, RL&A LYON, 2019.

- **MARTIN, P. Recherches sur l'architecture, la sculpture, la peinture, la menuiserie, la ferronnerie, ... dans les maisons du Moyen-Age et de la Renaissance à Lyon. 1854**  
MARTIN, Pierre. *Recherches sur l'architecture, la sculpture, la peinture, la menuiserie, la ferronnerie, etc. dans les maisons du Moyen-Age et de la Renaissance à Lyon*. Paris : Victor Didron, Lyon : Beaud, 1854  
Région Auvergne-Rhône-Alpes, SRI, site de Lyon : 69-LYON MAR

## Documents audio

- **ROUSSELLE, B. SAVAY-GUERRAZ, H. TRITENNE, D. Étude géo-patrimoniale du secteur des Jacobins. 2017 - 2018**  
ROUSSELLE, Bruno. SAVAY-GUERRAZ, Hugues. TRITENNE, Dominique. *Étude géo-patrimoniale du secteur des Jacobins*. 2017 - 2018

## Annexe 1

### Étude géo-patrimoniale du secteur des Jacobins, 2017-2018

#### Étude géo-patrimoniale du secteur des Jacobins, 2017-2018

*Deux géologues, un archéologue et une historienne de l'art parcourent le secteur d'étude des Jacobins, Lyon 2e*

**Bruno Rousselle**, géologue, spécialiste des ensembles sédimentaires, notamment calcaires, conseiller scientifique auprès du nouveau Géoparc UNESCO Beaujolais. ESPACE PIERRES FOLLES, 69380 St-Jean-des-Vignes, Géologie et Géopatrimoine Beaujolais

**Hugues Savay-Guerraz**, archéologue, spécialiste de l'étude des matériaux de construction. Directeur du musée gallo-romain de Lyon-Fourvière

**Dominique Tritenne**, géologue. Président des Amis du Pays de la pierre, président fondateur du Conservatoire national des marbres, administrateur de Patrimoine auralpin

**Véronique Belle**, historienne de l'art. Chercheuse au service Patrimoine et Inventaire général, Région Auvergne-Rhône-Alpes

*Secteur d'étude d'inventaire topographique des Jacobins* : 232 parcelles composées essentiellement d'immeubles d'habitation construits du XVIe au XXe siècle.

Le rendu consiste dans un premier temps à enrichir les dossiers électroniques de l'inventaire par une identification fine des pierres et des marques d'outils des tailleurs de pierre.

Cette étude se fait sur des bases scientifiques, hors convention, motivée par la qualité architecturale du corpus, et le souci de transmettre l'analyse de spécialistes au plus grand nombre, en la rendant accessible sans qu'elle perde de sa rigueur.

*Véronique Belle, Région Auvergne-Rhône-Alpes, septembre 2018*

## Annexe 2

### L'art de bâtir en pierre dans la Presqu'île de Lyon. Notices par matériau : Calcaire à gryphées, par Hugues Savay-Guerraz

**Notices par matériau : Calcaire à gryphées par Hugues SAVAY-GUERRAZ**, archéologue, spécialiste de l'étude des matériaux de construction.

#### *Autre appellation*

Pierre de Saint-Fortunat ; pierre de Saint-Cyr.

#### *Stratigraphie*

Ère : secondaire ; époque : Jurassique inférieur ; étage : Sinémurien.

#### *Provenance*

Massif du mont d'Or, sur la rive droite de la Saône. Les carrières principales sont localisées à Saint-Cyr-au-Mont-d'Or ainsi qu'à Saint-Didier-au-Mont-d'Or (Rhône) dans le hameau de Saint-Fortunat. Il a été également exploité dans le petit îlot calcaire du Paillet à Dardilly (Rhône).

#### *Pétrographie*

Calcaire dur et dense (masse volumique 2600 kg/m<sup>3</sup>), qui présente des teintes très variables : généralement grises à noires, mais souvent marrons ou rouges plus ou moins sombres. On l'identifie par la présence fréquente et parfois très

abondante de gryphées, sortes d'huîtres fossiles courbes. Il existe d'importantes variations de faciès\*, qui se distinguent par leur dureté, la relative abondance des gryphées, la couleur... Au 18e siècle, dans les carrières de Saint-Fortunat, Alléon-Dulac ne mentionne pas moins de quarante et une strates différentes, que les carriers désignaient par des noms évocateurs : le banc bossu, le banc des portes, le banc des éviers, le banc des broquettes...

#### **Fossiles**

Outre les coquilles de gryphées, abondantes au point de former parfois une véritable lumachelle\*, on observe fréquemment des rostrés de bélemnites\*, des fragments de tiges de crinoïdes\* ainsi que des ammonites\*...

#### **Propriétés, usages**

Roche très résistante (pierre froide), dont on peut extraire de grands blocs, utilisée comme pierre de taille en particulier dans les parties basses des édifices, les ouvertures et pour tous les éléments d'architecture soumis à l'érosion comme les dallages de sols, les seuils et les escaliers. Les faciès les plus durs, à grain fin, dépourvus de fossiles et susceptibles d'être polis, ont été utilisés pour des travaux de sculpture. Son usage se développe à Lyon à partir de la Renaissance et devient majoritaire dans les constructions publiques et privées jusqu'au début du 19e siècle.

*L'astérisque renvoie au Glossaire*

## **Annexe 3**

### **L'art de bâtir en pierre dans la Presqu'île de Lyon. Notices par matériau : Pierre de Seyssel, par Hugues Savay-Guerraz**

**Notices par matériau : Pierre de Seyssel par Hugues SAVAY-GUERRAZ**, archéologue, spécialiste de l'étude des matériaux de construction.

#### **Stratigraphie**

Ère : secondaire ; époque : Crétacé inférieur ; étage : Barrémien faciès Urgonien.

#### **Provenance**

Les carrières sont localisées sur le cours du Haut-Rhône, dans la gorge située à environ 1 km en aval du barrage de Génissiat. L'exploitation la plus ancienne située rive gauche (commune de Franclens, Haute-Savoie), remonte à l'époque romaine et s'est poursuivie jusqu'au début du 19e siècle. La rive droite (commune de Surjoux, Ain) a été exploitée au 19e s. L'appellation renvoie au port de Seyssel situé à une dizaine de km en aval.

#### **Péetrographie**

Roche d'aspect crayeux, qui se classe parmi les pierres très tendres à tendres (masse volumique: 2020 kg/m<sup>3</sup>). La roche de couleur blanc crème est homogène et sans stratification apparente. A l'œil nu, la structure apparaît finement grenue, avec de rares cristaux de calcite visibles.

#### **Fossiles**

Aucun visible à l'œil nu

#### **Propriétés, usages**

Calcaire mis en œuvre comme pierre de taille, pour des éléments porteurs massifs (piliers), des blocs de moyen et grand appareil et pour des éléments sculptés (chapiteaux, statuaire...). Les élévations en pierre de Seyssel, sensibles à l'humidité, sont généralement posées sur des bases en pierre dure. Utilisée dès l'époque romaine à Lyon (pierre de taille, sculpture, moellons sciés), puis à nouveau à la Renaissance (cloître et façades du Palais Saint-Pierre, Hôtel de Ville), elle reste présente comme pierre d'appareil dans les constructions publiques jusqu'au 19e siècle.

*L'astérisque renvoie au Glossaire*

## **Annexe 4**

### **L'art de bâtir en pierre dans la Presqu'île de Lyon. Notices par matériau : Choin de Fay, par Hugues Savay-Guerraz**

**Notices par matériau : Choin de Fay par Hugues SAVAY-GUERRAZ**, archéologue, spécialiste de l'étude des matériaux de construction.

#### **Autre appellation**

Choin\* du Bugey ; calcaire portlandien du Bugey

#### **Stratigraphie**

Ère : secondaire ; époque : Jurassique supérieur ; étage : Portlandien (Tithonien)

#### **Provenance**

Les carrières sont localisées de part et d'autre du cours du Haut Rhône, sur la rive gauche à Brangues (Isère) et sur la rive droite dans le Bugey (Ain), notamment à Fay, hameau de Peyrieux.

#### **Péetrographie**

Calcaire à grain très fin (sublithographique\*), de teinte grise à mastic, avec une patine de surface blanche. A l'œil nu, aucun élément constitutif n'est visible. C'est un matériau extrêmement dense (masse volumique 2700 kg/m<sup>3</sup>) et

tenace, qui se situe au sommet de l'échelle des duretés dans la classification traditionnelle des tailleurs de pierre (roche "froide"). La cassure conchoïdale\* des faciès les plus durs rappelle celle d'une roche siliceuse.

#### **Fossiles**

On observe de rares fragments de coquilles transformées en calcaire cristallisée (sparite\*)

#### **Propriétés, usages**

Calcaire massivement mis en œuvre comme pierre de taille à l'époque romaine à Lyon, à partir du milieu du 1er siècle après J.-C., dans les monuments publics (soubassements, colonnes, gradins..) pour les bases de statues et les monuments funéraires, les sarcophages.... De nombreux blocs volumineux (3000 kg et plus) ont été importés à Lyon, notamment pour des usages funéraires. Dès la fin de l'Antiquité et au cours du Moyen âge, il a fait l'objet de remplois systématiques, bien visibles dans la partie romane de la cathédrale Saint-Jean (12e siècle). Il a été ponctuellement exploité à l'époque moderne, pour des travaux publics (réparations au pont de la Guillotière en 1719) et des monuments (couvent des Jacobins ... date ?)

*L'astérisque renvoie au Glossaire*

## **Annexe 5**

### **L'art de bâtir en pierre dans la Presqu'île de Lyon. Notices de matériau : Calcaire de Villebois, par Hugues Savay-Guerraz**

**Notices de matériau : Calcaire de Villebois par Hugues SAVAY-GUERRAZ**, archéologue, spécialiste de l'étude des matériaux de construction.

#### **Autres appellations**

Choin\* de Villebois ; calcaire (pierre) de Villebois-Montalieu, Porcieu...

#### **Stratigraphie**

Ère secondaire ; époque : Jurassique moyen ; étage : Bathonien

#### **Provenance**

Jura méridional, sur les deux rives du Rhône. Sur la rive droite, les carrières sont situées entre Villebois et Sault-Brenaz (Ain). Sur la rive gauche (Isère), nombreuses carrières ouvertes sur le plateau de l'île Crémieux : Montalieu-Vercieu, Porcieu-Amblagnieu, Parmilieu, Trept, Saint-Hilaire de Brens...

#### **Pétrographie**

Calcaire dur et dense (masse volumique 2670 kg/m<sup>3</sup>), de teinte gris fer à brune. À l'œil nu, le grain est très fin, seules de minuscules facettes cristallines (calcite\*) sont visibles. Les caractères les plus remarquables se voient à l'échelle du bloc : sur les faces taillées parallèlement à la stratification, on observe un réseau très dense de ramifications qui sont dues aux phénomènes de bioturbation\* ; ces galeries creusées dans le sédiment encore meuble par des animaux marins se détachent par leur teinte colorée due à la nature ferrugineuse du remplissage. Quant aux faces verticales des strates, elles sont parcourues par des joints dentelés (joints stylolithiques\*).

#### **Fossiles**

Rares ammonites, souvent de grande taille (10 cm et plus)

#### **Propriétés, usages**

Roche très résistante (pierre froide), dont on peut tirer des blocs monolithes de très grandes tailles, dont les dimensions ne sont limitées que par les contraintes du transport. Exploitée durant l'Antiquité mais pour des usages très limités liés à sa résistance à l'abrasion (gradins, marches d'escalier, couvertures de regards d'égouts... attestés à Lyon et à Vienne aux 1er -2e siècle après J.-C.)

Son usage se développe à partir du 18e siècle à Lyon, pour devenir jusqu'au milieu du 20e siècle la pierre de taille par excellence des édifices publics (hôtel-Dieu, Palais de Justice, Préfecture, quais, ponts, gares, églises, écoles...) mais aussi des immeubles privés. Le calcaire de Villebois est utilisé dans les soubassements des constructions, dans les escaliers (supports, marches et paliers), mais aussi en élévation, où il peut recevoir une sculpture élaborée (portes). La mise en œuvre de grands éléments monolithes autorise des portées remarquables (dalles de paliers, linteaux) et confère aux édifices un caractère monumental.

## **Annexe 6**

### **L'art de bâtir en pierre dans la Presqu'île de Lyon. Notices par matériau : Pierre de Couzon, par Hugues Savay-Guerraz**

**Notices par matériau : Pierre de Couzon par Hugues SAVAY-GUERRAZ**, archéologue, spécialiste de l'étude des matériaux de construction.

#### **Autre appellation**

Pierre dorée ; calcaire à entroques

#### **Stratigraphie**

Ère : secondaire ; époque : Jurassique moyen; étage : Aalénien

#### **Provenance**

Massif du mont d'Or, sur la rive droite de la Saône. Les carrières principales étaient localisées à Couzon-au-Mont-d'Or, à 12 km au nord de Lyon, mais il existait dans le même massif des carrières à Poleymieux, Saint-Romain, Collonges et Saint-Cyr. Elle a été exploitée également plus au nord, dans les collines du Bas- Beaujolais à Saint-Germain-sur-l'Arbresles, Glay, Châtillon d'Azergues, Theizé ...)

#### **Pétrographie**

Calcaire compact (masse volumique 2340 kg/m<sup>3</sup>) de teinte jaune à jaune orange, ou rosée à rougeâtre selon la teneur en oxyde de fer. À l'œil nu, il présente de multiples de petites facettes miroitantes de calcite\*, qui sont des entroques\*, articles dissociés de tiges de crinoïdes\*). La présence de nodules siliceux (chailles) est fréquente dans les bancs utilisés pour la production de moellons. Fossiles Outre les entroques, on observe des radioles (épines) d'oursins...

#### **Propriétés, usages**

Roche résistante (pierre dure), surtout utilisée comme moellons et également comme pierre de taille, mise en œuvre surtout en élévation. Elle a été exploitée dès l'époque romaine, notamment pour les parements des ouvrages aériens de l'aqueduc du Gier.

Elle est exploitée intensivement à partir du 15<sup>e</sup> siècle, avant tout pour la production de moellons destinés aux murs de soutènement, aux fortifications, aux édifices publics et privés. Comme pierre de taille, elle intervient surtout dans l'architecture privée, jusqu'au début du 19<sup>e</sup> siècle, pour la réalisation des ouvertures (portes, arcs, fenêtres à meneaux) et des escaliers.

## **Annexe 7**

### **L'art de bâtir en pierre dans la Presqu'île de Lyon. Notices par matériau : Pierre de Cruas, par Hugues Savay-Guerraz**

**Notices par matériau : Pierre de Cruas par Hugues SAVAY-GUERRAZ**, archéologue, spécialiste de l'étude des matériaux de construction.

#### **Stratigraphie**

Ère : Secondaire ; époque : Crétacé ; étage : Barrémien

#### **Provenance**

Les carrières sont situées à Cruas (Ardèche), dans le vallon de Crûle, perpendiculaire à la vallée du Rhône et situé au-dessus des grandes carrières des cimenteries encore en activité aujourd'hui.

#### **Pétrographie**

Calcaire à grain fin, d'aspect crayeux mais cependant compact, caractérisé par des variations de teintes : de couleur blanche, il présente souvent des passées de teinte rose en forme de flammes, ainsi que des striures jaunes à brunes qui lui confèrent un aspect xyloïde.

#### **Fossiles**

Pas de fossile visibles à l'œil nu

#### **Propriétés, usages**

Calcaire demi-dur (pierre ferme), utilisé à Lyon au 19<sup>e</sup> siècle comme pierre d'appareil en élévation dans les constructions publiques (Palais de la Bourse) et plus rarement dans l'habitat.

## **Annexe 8**

### **L'art de bâtir en pierre dans la Presqu'île de Lyon. Notices par matériau : Pierre de Lucenay, par Hugues Savay-Guerraz**

**Notices par matériau : Pierre de Lucenay par Hugues SAVAY-GUERRAZ**, archéologue, spécialiste de l'étude des matériaux de construction.

#### **Autres appellations**

Calcaire oolithique ; pierre de Pommiers, d'Anse.

#### **Stratigraphie**

Ère : secondaire ; époque : Jurassique moyen ; étage : Bathonien.

#### **Provenance**

Collines du Beaujolais, sur la rive droite de la Saône. Les principales carrières ont été ouvertes à Lucenay, Anse et Pommiers (Rhône). Le calcaire oolithique a été également exploité plus au nord dans de nombreuses carrières en Bourgogne (pierre de Tournus...).

#### **Pétrographie**

Calcaire blanc jaunâtre, compact, de structure grenue, constitué d'une accumulation d'oolithes\*, parfois de grande taille (diamètre supérieur à 1 mm). On observe fréquemment une stratification qui fait alterner des lits d'oolithes avec d'autres constitués de débris de fossiles (bioclastes)\*.

#### **Fossiles**

Les bryozoaires, minuscules organismes formant des colonies en forme de branches, semblables aux coraux, sont fréquents...

#### **Propriétés, usages**

Calcaire de dureté moyenne (pierre ferme), utilisé pour produire des pierres d'appareil et pour des éléments sculptés. Il a été mis en œuvre à Lyon à l'époque romaine comme pierre de taille, dans l'architecture publique, dès la fin du 1er siècle avant J.-C. C'est le matériau de construction majoritaire des églises médiévales (cathédrale Saint-Jean, église Saint-Paul...), où il intervient dans toutes les parties des édifices. On l'observe rarement dans l'habitat de l'époque moderne (exemples ?).

## **Annexe 9**

### **L'art de bâtir en pierre dans la Presqu'île de Lyon. Notices par matériau : bibliographie**

Notices par matériau : Bibliographie

ALLÉON-DULAC J.-L., *Mémoires pour servir à l'histoire naturelle des provinces de Lyonnais, Forez et Beaujolois*, Lyon, 1765

DEBARD E., PHILIPPE M., RULLEAU L., SAVAY-GUERRAZ H., TRITENNE D. et MONTMESSIN Y., *Promenades géologiques à Lyon. 1-Vieux Lyon. 2- Colline de Fourvière*, coll. Ballades géologiques, dirigée par DE WEVER P., Biotopie éditions, Mèze ; MNHN, Paris, 2012

*Essai de nomenclature de carrières françaises de roches de construction et de décoration*, éditions Le Mausolée, Givors, 1976

MAZENOD G., *Les ressources minérales de la région lyonnaise*, Études rhodaniennes, Revue de géographie régionale, 1936, t. 12, p. 123-258

SAVAY-GUERRAZ H. et TRITENNE D., "L'approvisionnement en pierres de Lyon, de l'époque romaine au XIXe siècle. Esquisse d'une histoire", LORENZ J., BLARY F. et GELY J.-P. (dir), *Construire la ville*, Actes du 137e Congrès national des Sociétés historiques et scientifiques, Tours, 23-28 avril 2012, Éditions du CTHS, Sciences 14, Paris, 2014, p. 262-275

TRITENNE D., "La pierre de Seyssel, utilisations en architecture et sculpture (Savoie et Lyon)", *Haut Rhône, l'empreinte ancestrale d'un fleuve*, éd. Musnier-Gilbert, Bourg-en-Bresse, 2011, p. 212-252

## **Annexe 10**

### **L'art de bâtir en pierre dans la Presqu'île de Lyon. ROUSSELLE, B. SAVAY-GUERRAZ, H. TRITENNE, D. Liste des fossiles observés dans le secteur des Jacobins**

**ROUSSELLE, Bruno. SAVAY-GUERRAZ, Hugues. TRITENNE, Dominique. Liste des fossiles observés dans les pierres du secteur des Jacobins**

**Ammonite** (2 place Bellecour, 8 rue Ferrandière (loges emplies de gryphées), 24 quai Saint-Antoine, 12 rue Emile-Zola (+ de 50 cm), 33 rue Mercière)

**Ammonite crénelée** (1 place Bellecour, 6 place des Célestins, 3 rue du Colonel-Chambonnet, 11 rue Emile-Zola, )

**Bélemnite** (ancienne grenette, 8 rue Grenette)

**Bivalve** (2 place Bellecour, 6 place des Célestins, 6 rue du Petit-David, 27 rue du Port-du-Temple)

**Bryozoaire** (49 rue Mercière, 11 rue Mercière, 11 rue Emile-Zola)

**Céphalopode** : cf Ammonite, Nautilé, Bélemnite

**Crinoïde** (2 place Bellecour, 6 place Bellecour, 6 place des Célestins, 4 rue Gaspard-André, 36 quai Saint-Antoine)

**Échinoderme** : cf Crinoïde et cf Oursin

**Entroque** (36 quai Saint-Antoine, 39 quai Saint-Antoine)

**Gryphée** (4 rue Gaspard-André, 12 rue Tupin)

**Gryphaea arcuata** = variété de "Gryphée", la plus abondante (6 place Bellecour, 8 place Bellecour, 34 quai Saint-Antoine)

**Gryphaea cymbium** = variété de "Gryphée" (34 quai Saint-Antoine)

**Lamellibranche** : cf Bivalve

**Lis** (ou lys) de mer : cf Crinoïde

**Mollusque** cf Bivalve (Gryphée-Gryphaea-Pinnidé-Trichites, *Plagiostoma*) et Céphalopode (Ammonite, Nautilé, Bélemnite)

**Nautilé** (3 rue du Colonel-Chambonnet, 1 rue Gaspard-André, rue Dullin, soubassement du théâtre des Célestins)

**Oursin** (radioles) (36 quai Saint-Antoine)

**Pinnidé** : cf *Trichites*

**Plagiostoma** (genre de grand coquillage bivalve) (6 place des Célestins, 11 rue Emile-Zola)

**Terriers fossiles** (11 rue Emile-Zola)

**Trichites** (genre de bivalve pinnidé) (8 rue Grenette, 12 rue de la Monnaie)

## Annexe 11

### L'art de bâtir en pierre dans la Presqu'île de Lyon. ROUSSELLE, Bruno. SAVAY-GUERRAZ, Hugues. TRITENNE, Dominique. Glossaire

ROUSSELLE, Bruno. SAVAY-GUERRAZ, Hugues. TRITENNE, Dominique. **Glossaire (fossiles, matériaux, outils de taille de la pierre)**

#### *Fossiles* :

**Ammonite** : animal céphalopode marin nectonique (nageur) de l'ère secondaire, à tentacules et à coquille creuse, cloisonnée et enroulée en spirale.

**Bélemnite** : animal céphalopode marin nectonique (nageur) de l'ère secondaire, proche de la sèche, muni d'un os calcaire interne en forme de balle de fusil (rostre).

**Bryozoaires** : organismes coloniaux constructeurs, au mode de vie proche de celui des coraux mais issus d'un embranchement zoologique différent (Lophophoriens).

**Crinoïdes** (voir aussi « Entroques ») : animaux marins fixes de la classe des Echinodermes, à l'aspect général de fleur, muni d'un squelette calcaire articulé (tige, calice et bras) et dont les débris (entroques) entrent dans la composition de nombreuses roches calcaires.

**Gryphée** : mollusque bivalve marin fossile (Trias-Actuel) de la famille des huîtres, à coquille épaisse, munie d'un important crochet et recouverte d'un opercule.

**Nautilite** : animal céphalopode marin nectonique (nageur) de l'ère secondaire, à tentacules et à coquille creuse, cloisonnée et enroulée en spirale. La différence d'avec l'ammonite tient à la forme de la coquille (généralement plus large que cette dernière) et des cloisons intérieures (simples et courbes) et à la position du siphon (centrale).

**Rudiste** : mollusque marin bivalve fossile du Jurassique et du Crétacé, fixé et généralement récifal, à coquille droite ou courbe très épaisse, partiellement cloisonnée et fermée par un opercule sommital.

#### *Matériaux* :

**Anastomosé** : se dit d'un réseau (cours d'eau, galeries...) de forme complexe, divisé en de nombreux bras sinueux reliés entre eux.

**Azoïque** : littéralement « sans vie ». Caractérise une roche sédimentaire dans laquelle il n'y a aucun fossile. Il s'agit par exemple des calcaires qui se sont formés à partir de boues fines déposées dans les grands fonds marins, loin des côtes. Mais l'absence de fossiles peut aussi affecter des sédiments formés en milieu marin peu profond.

**Bioclastique** : se dit d'une roche sédimentaire en grande partie constituée d'une accumulation de débris d'organismes fossiles. Exemple : la *Pierre du Midi*, calcaire qui s'est formé dans la mer qui occupait au Miocène (Tertiaire) l'emplacement de la vallée du Rhône et de la Provence, agglomère des débris de coquillages, de tests d'oursins, de coraux, d'algues... Le calcaire à entroques jaune et le calcaire à gryphées du Mont d'Or sont également des roches bioclastiques.

**Bioturbation** : perturbation d'un sédiment résultant de l'activité d'organismes vivants, animaux ou végétaux. Dans le cas des roches calcaires, il s'agit de galeries d'animaux marins (mollusques, crustacés, vers...) creusées dans le sédiment encore meuble (ex : le calcaire de Villebois).

**Calcite** : minéral composé de carbonate de calcium, constituant essentiel des roches calcaires, sous forme amorphe ou cristallisée. Issus de l'érosion des roches continentales et de l'hydrothermalisme océanique, le calcium et le carbonate sont transportés en solution jusque dans les bassins marins ou lacustres, d'où ils sont extraits (précipitation) par des processus chimiques (oolithes\*...) ou biologiques (squelettes d'organismes marins micro- ou macroscopiques...). Le carbonate de calcium ainsi formé se dépose sur les fonds marins, sous la forme d'un sédiment meuble. La transformation en une roche compacte (diagénèse) s'opère lors de l'enfouissement profond des sédiments et lors des grands mouvements tectoniques qui aboutissent à la formation des chaînes de montagne.

**Cassure** : l'aspect que présente la surface d'une roche après avoir été fracturée peut révéler des informations sur sa structure. Une cassure conchoïdale (littéralement en forme de coquille, c'est à dire courbe et lisse) caractérise les roches compactes et dépourvues de grains comme le silex (de composition siliceuse) ou même certains calcaires dits (sub)lithographiques. La présence de petites écailles (cassure esquilleuse) caractérise des roches dures, constituées de grains cristallisés.

**Choin** : terme local (Lyon et sa région), d'origine incertaine (pierre de choix ?) qui désignait dans le langage traditionnel des carriers et des tailleurs de pierre, une pierre de taille calcaire très dure.

**Coquillier** : se dit d'un calcaire riche en coquilles de mollusques, essentiellement de bivalves (ex. calcaire à gryphées), parfois de gastéropodes.



**Entroques** : les calcaires à entroques sont constitués de petits articles fossiles de calcite cristallisée, qui formaient à l'origine la tige d'organismes marins fixes (Crinoïdes ou « lys de mer »). Après leur mort, ces éléments dissociés se sont accumulés sur les fonds marins : liés par un ciment naturel de calcite, ils sont les constituants parfois uniques d'une roche compacte (le « calcaire à entroques »), qui offre à l'œil nu de multiples facettes miroitantes.

**Joint stylolithique** (ou **stylolithes**) : sur les faces verticales des strates de certaines roches calcaires apparaissent des sortes de sutures en forme de lignes brisées, qui ne sont pas des joints de strates, mais qui résultent de phénomènes de dissolution (ex : le calcaire de Villebois).

**Faciès** : ensemble des caractères physiques d'une roche sédimentaire : couleur, dureté, structure, nature des éléments constitutifs (minéraux, fossiles...). Au sein d'une même carrière, on peut observer sur un front de taille des variations de faciès verticales, qui traduisent les évolutions du milieu sédimentaire au cours du temps.

**Lithographique** : désigne une roche calcaire compacte et à grain très fin, autrefois utilisée pour l'imprimerie.

**Sublithographique** : se dit d'un calcaire à grain fin dont les caractéristiques pétrographiques approchent celles de la pierre lithographique mais n'ayant pas été exploité pour cet usage.

**Lumachelle** : roche sédimentaire constituée d'une accumulation de coquilles fossiles (ex : certains faciès du calcaire à gryphées).

**Oolithes** : éléments en forme de petites billes de quelques dixièmes de mm à quelques mm de diamètre, qui se forment en milieu marin chaud (tropical), peu profond et agité par précipitation de la calcite\* autour d'un noyau (grain de sable...). Les oolithes sont parfois les constituants uniques de roches calcaires, dites « oolithiques » (ex : la pierre de Lucenay).

**Récifal** : en dehors des simples rochers à fleur d'eau, désigne couramment l'organisation en massif construit, étendu et peu profond et l'environnement de formation (mer généralement chaude et agitée) des organismes marins constructeurs (notamment les coraux) réalisant des structures de soutien calcaires et vivant en colonies plus ou moins développées.

#### **Outils de taille de la pierre**

**Boucharde** : outil de type marteau emmanché, à percussion lancée, à tête carrée et munie de petites dents pyramidales, apparue probablement dès la fin du Moyen âge et dont l'usage se généralise à l'époque moderne. Le nombre (de 16 à 144) et la taille des dents sont variables en fonction de la finesse d'exécution recherchée. Utilisé pour la taille des pierres dures.

**Bouchar dage** : action ou résultat de l'usage de la boucharde.

**Bretturage** : action ou résultat de l'usage de la bretturage, ou marteau bretté.

**Broche** : outil à percussion posée avec percuteur (massette), formé d'une tige de fer de section octogonale, avec une extrémité pointue.

**Chasse** : outil à percussion posée avec percuteur (massette), formé d'une tige de fer dont l'extrémité est élargie avec un plan de frappe épais et légèrement oblique.

**Ciseau** : outil à percussion posé avec percuteur (massette), formé d'une tige de fer dont l'extrémité aplatie est effilée.

**Ciseau grain d'orge** : ciseau dont l'extrémité aplatie est découpée en forme de dents pointues.

**Gradine** : ciseau dont l'extrémité aplatie droite ou courbe, est découpée en forme de dents tranchantes.

**Laie, ou Laye** : cf. Marteau taillant.

**Layage** : action ou résultat de l'usage du marteau taillant, de la laie ou de la polka.

**Marteau taillant** (ou laie, laye) : outil emmanché à percussion lancée, semblable à une hache, muni de deux tranchants effilés et sans dents, utilisé pour la taille des pierres tendres. La polka est un outil emmanché à percussion lancée, dérivé du taillant, dont la tête double présente à chaque extrémité un bord d'attaque perpendiculaire à l'autre.

**Marteau rustique** (parfois aussi appelé **marteau grain d'orge**) : outil dérivé du marteau taillant, dont au moins un des deux tranchants est découpé en forme de dents pyramidales. Le nombre et la taille des dents sont variables en fonction de la finesse d'exécution recherchée.

**Marteau bretté** (ou **bretturage**) : outil dérivé du marteau taillant, dont au moins un des deux tranchants est découpé en forme de dents plates. Le nombre et la taille des dents sont variables en fonction de la finesse d'exécution recherchée.

**Marteline** : petit marteau de tailleur de pierre ou de sculpteur à tête simple ou double et de forme variable : carrée dentée, taillant droite, pyramidale ou conique pointue ou émoussée.

**Pic** : outil emmanché, à percussion lancée, à grosse pointe de frappe de section carrée, et destiné aux opérations de dégrossissage précédant l'usage des outils à percussion posée (ciseau, gradine...).

**Pointerolle** : petit burin effilé terminé par une tête pyramidale ou conique généralement pointue mais parfois volontairement émoussée.

## **Annexe 12**

**Brackenhoffer, E., Voyage en France, 1643-1644, traduit ... par Henry Lehr, Paris, 1925, cité dans GARDES, Gilbert. Le voyage de Lyon : regards sur la ville**

Brackenhoffer, E., *Voyage en France, 1643-1644*, traduit ... par Henry Lehr, Paris, 1925, cité dans GARDES, Gilbert. *Le voyage de Lyon : regards sur la ville*. Lyon, Horvath, 1993

#### Extraits :

Cette ville est très grande, d'étendue considérable, parce qu'elle contient dans son enceinte ses champs de tir, ses cimetières, des vignes, des champs, des prés et autres terrains. Les maisons sont tout en pierres, on ne voit pas de maisons bâties en bois. Beaucoup de maisons d'angle ont au coin de belles statues et images, qui leur servent pour enseigne. C'est en soi une belle ville, à cause de sa situation, de ses grandes places, de ses nombreux couvents et de ses autres beaux édifices ...

Dans les rues, il y a peu de puits, mais dans les maisons, il n'y en a pas du tout, ou fort peu. On construit encore journellement beaucoup de maisons, et dans quelques années la ville sera belle. On nettoie les rues aussi bien qu'on peut, on emporte les gadoues à dos d'âne aux granges ...

### Annexe 13

#### **FORTIS, F.-M. Voyage pittoresque et historique à Lyon, aux environs et sur les rives de la Saône et du Rhône. 1821-1822, extraits**

FORTIS, François-Marie de, comte de. *Voyage pittoresque et historique à Lyon, aux environs et sur les rives de la Saône et du Rhône*. Paris, Bossange frères, 1821-1822, 2 vol.

Extraits : Vol. 1, p. 357-358 :

La connaissance des diverses espèces de marbres, de pierres et de matériaux que l'on emploie à Lyon intéresse l'architecte, le sculpteur, et ceux qui recherchent les causes de la prodigieuse solidité des édifices de cette ville. Ces connaissances intéressent encore l'artiste qui étudie, dans le tableau des sites qui environnent Lyon, les effets des monuments de divers âges, et leurs caractères. Nous en dirons un mot. La pierre de la première qualité, connue sous le nom de *Chouin* et de *Villebois*, provient des départements de l'Ain et de l'Isère, à quelque distance des bords du Rhône, au-dessus de Lyon ; sa nature est calcaire ; elle se détache par grandes couches ou bancs de sept à huit pouces, jusqu'à trois pieds d'épaisseur. Sa dureté égale celle du marbre le plus compact ; aussi inaltérable par l'action de l'air et de l'eau que le granit, elle a encore l'avantage d'être susceptible de poli ; cependant elle y est peu propre, parce qu'elle éclate sous le ciseau, ce qui ne permet point de l'employer à des bas-reliefs et à des ornements d'architecture délicats ; mais, comme l'on peut en tirer des blocs de telle largeur que l'on veut, aucune pierre calcaire ne réunit à un plus haut degré les qualités nécessaire pour donner aux édifices publics la solidité et le caractère monumental qui leur convient. (...) Les façades et l'intérieur de la plupart des édifices publics, de hôtels, et même des maisons particulières de Lyon, sont construites avec de la pierre de Chouin ; on l'emploie surtout pour les soubassements. On peut juger de son étonnante solidité lorsqu'on remarque, dans les maisons de Lyon, des escaliers en pierre de cinq, six, et même de sept étages, formant un poids énorme, qui n'est soutenu que par de simples lames de pierre de Chouin, de cinq à six pouces d'épaisseur, et l'on ne craint point de les percer dans le milieu par de larges ouvertures, pour donner du jour. (...)

### Annexe 14

#### **Bard, Joseph. "Tableau de Lyon". Revue du Lyonnais, 1850, t. 1, p. 88, 89**

Bard, Joseph. "Tableau de Lyon". *Revue du Lyonnais*, 1850, t. 1, p. 88, 89

p. 88 : (...) La maison lyonnaise, c'est un monde, c'est une espèce de caserne, où chaque ménage est étroitement casé ; c'est une masse toute égyptienne, vertébrée avec une incroyable énergie. Point ici ces hôtels nobles entre cour et jardin, point de ces maisons bourgeoises occupées par une seule famille. Les plus riches lyonnais sont locataires ou ont des locataires : tout leur luxe, toute leur indépendance, tout leur confort, c'est dans leurs villas qu'ils les mettent.

p. 89 : L'allée, l'escalier, à Lyon, sont considérés comme des continuations de la voie publique : la maison ne commence qu'à l'appartement ; et il est peu de villes où il soit aussi somptueux, aussi propre, aussi bien tenu qu'à Lyon. Ajoutons que le portier lyonnais est un type inconnu ailleurs. Il y est généralement invisible, logé au quatrième, excepté dans les nouvelles demeures des rues Bourbon, Centrale. Il n'y a guère que les maisons neuves et riches qui aient leur entrée et leur escalier éclairés. L'escalier lyonnais, en général, reçoit le jour par de grands vides sans vitrages. Si l'on a affaire aux habitants du premier, du deuxième, ou du troisième étage, l'habitude lyonnaise est de frapper un, deux, ou trois coups de marteau à la porte de l'allée. Il y a un signe distinct pour se faire comprendre de ceux qui habitent le fond de la maison.

### Annexe 15

#### **Visan, Tancredè (de), 1936 cité dans Gardes, G. Le voyage de Lyon**

Tancredè de Visan, 1936, [*Sous le signe du Lion ?*], cité dans GARDES, Gilbert. **Le voyage de Lyon : regards sur la ville**. Lyon : Horvath, 1993,

Extraits :

Nos architectes de la fin du second empire, les Gaspard André, les Clair Tisseur, les Bissuel l'avaient bien compris, qui dressaient en dehors des formules d'école d'énormes escaliers de pierres truffées d'ammonites, qui ouvraient de vastes baies, qui multipliaient les pièces imposantes, les alcôves, les corridors, les "W.-C" où, dit "Ragotte" de Jules Renard, l'on n'ose aller seul de peur de se perdre. Bien entendu, dans ces lourdes demeures à l'extérieur triste mais au dedans somptueux, il n'était prévu ni salle de bains, ni tout à l'égout. Les cours où pouvaient tenir tous les aveugles chanteurs du monde étaient puantes, la fosse d'aisance débordait périodiquement, donnant naissance à une industrie prospère vraiment lyonnaise et très chère au cœur de nos concitoyens, celle des pompes à vidange dont l'éternelle procession le long du Cours de la Liberté meuble chaque nuit le silence de la ville endormie ... Les escaliers demeurent aussi sales. Les fosses d'aisance constituent la richesse des propriétaires ... Les pesantes façades, munies d'abat-jour en lattes de bois gondolé qui entrent en danse au moindre souffle et qui imitent à merveille, dans les nuits d'hiver, le bruit des vagues d'une mer chimérique, revêtent le visage de douairières impénétrables avec une nuée de moustiques en guise de voilette.

Oui, mais lorsqu'on ose enjamber ces marches colossales de montée au Walhalla, lorsqu'on se risque à fouler ces paliers pareils aux dolmens druidiques, lorsque après avoir noirci ses gants à des rampes en fer forgé dignes d'un château de la Loire, l'on tire enfin le cordon en passementerie vieux rose et qu'une porte de prison à moulures de chêne ou de noyer avec le nombril de son judas s'est refermée sur votre essoufflement, alors la féerie commence. L'antichambre, galerie éternellement obscure, appelée chez nous vestibule d'entrée, déploie sous la lumière factice, sa majesté d'accueil. Vous pensiez entrer dans une cabane de cité lacustre bâtie sur pilotis, et l'on vous introduit dans un salon de ministère, laqué blanc et or. Si votre intimité vous permet l'accès de la chambre à coucher où les Lyonnaises ont accoutumé de recevoir leurs amies, vous serez émerveillé des dimensions de ce nid pour géants de la fable. Les autres pièces, à la même échelle : la chambre de Monsieur, celle des enfants, le fumoir, le bureau, le petit salon, la salle à manger, la bibliothèque, la cuisine, le quartier des bonnes, imposent leur immensité, vous stupéfient par l'honnêteté du matériau, par l'épaisseur des murs, par cette recherche des espaces perdus, par cette allure d'appartements royaux aux boiseries opulentes, d'où l'on ne saurait capter d'un étage à l'autre, comme dans les caravansérails en nouilles des Brotteaux, les gémissements les plus exagérés de l'amour partagé.

## Annexe 16

### Visan, Tancrede (de). Perrache Brotteaux. Lyon, 1934, extraits

Visan, Tancrede (de). *Perrache Brotteaux*. Lyon : Les Éditions Lugdunum, 1934, p. 19

Extraits :

-Descends les valises du filet ; voilà Lyon.

Les voitures de vidange, en effet, avec l'absence du tout à l'égout, les abat-jour en lattes de bois gondolées, les fenêtres d'aération des W.C. dans les cages d'escaliers, l'obscurité impénétrable de nos quais et de nos rues, la nuit, et les loges de nos concierges construites au temps des troglodytes, n'alimentent pas seulement le répertoire de Guignol. Ces inconvénients majeurs auxquels nul hygiéniste, nul architecte, nul conseiller municipal, nul propriétaire ne voudra jamais remédier, constituent, si j'ose dire, le fonds propre de notre vie lyonnaise.

Les mots : *confort, sens pratique, urbanisme, beauté* - en dehors des affaires bien entendu - n'ont aucun sens pour nous. De là, tant de choses que j'aime et chéris [*sic*]. Aucun étranger ne pourra jamais comprendre que je les aime autant.

## Annexe 17

### BARQUI, Ferdinand. L'architecture moderne en France. Maisons les plus remarquables (...) 1871. Extraits

BARQUI, Ferdinand. *L'architecture moderne en France. Maisons les plus remarquables des principales villes des départements. Plans, coupes élévations, détails de construction, etc.* Paris, Liège : J. Baudry éditeur : 1871

*Extraits de la partie texte, p. 5-7 :*

Le mouvement de rénovation de la Capitale s'est étendu à nos grands centres.

Lyon a suivi l'exemple qui lui était donnée : des voies spacieuses ont ouvert les vieux quartiers et transformé complètement cette cité. (...)

De la maisons d'habitation

(...)

Les prix de revient des constructions varient considérablement par suite des matériaux employés. (...)

A Lyon, où la construction comporte les escaliers en pierre de taille, et les murs de division en grosse maçonnerie, le prix moyen, par mètre carré, revient à environ 600 francs.

Pour une maison établie à Lyon, d'une surface approximative de 216 mètres carrés, et comportant caves, rez-de-chaussée, cinq étages, le prix des divers travaux est revenu par mètre carré, savoir : terrassement et maçonnerie 110

fr, fourniture de pierre de taille 160, charpente et toiture 60, serrurerie 50, couverture et plomberie 16, peinture et marbrerie 70, vitrerie 10, poêlerie et fumisterie 9, menuiserie 140, travaux divers 10 = 634 fr.

### Construction

La nature des matériaux employés pour l'érection d'une construction modifie les dispositions principales. (...)

A Lyon les principales divisions sont établies par des murs de fonds construits en maçonnerie de moellons, avec pierres de taille, pour l'appareil des ouvertures intérieures ; les modifications sont donc maintenues dans un cadre invariable ; il faut alors établir ces grandes divisions principales de telle sorte qu'elles laissent des espaces assez grands pour faciliter la variété des distributions : de là, la nécessité d'établir les points d'appui avec tout le soin possible, pour donner à l'ossature de la maison la solidité nécessaire.

Les matériaux employés comme pierre de taille sont :

Pour les parties portant moulure : la pierre de Villebois, pierre dure, pour les étages inférieurs : rez-de-chaussée et entresol ; la pierre de Tournus, celle de Pommiers et celle de Lucenay pour les parties hautes. Depuis les chemins de fer, on emploie aussi la pierre blanche du Midi, la pierre de Cruaz, de Crussol, la pierre blanche de Seyssel. Pour les tailles intérieures, qui sont toujours revêtues en menuiserie, on se sert des pierres de Saint-Cyr et de Couzon. Pour les tailles apparentes sur cour, on utilise encore la pierre de la Grive (département de l'Isère).

Les pierres de Villebois permettent l'extraction de blocs énormes, et il n'est pas rare de voir dans les constructions des morceaux, pour couvertes de portes d'allées, cubant de 4 à 5 mètres. Cette pierre sert pour les piliers et le coiffage du rez-de-chaussée et de l'entresol, tant à l'intérieur qu'à l'extérieur, pour les escaliers ; et là encore, on peut quelquefois établir des paliers d'arrivée et de repos d'un seul morceau, avec une longueur de 3m, 50 à 4 m. Les étages supérieurs sont faits avec la pierre de taille de Tournus, ou la pierre blanche du Midi (Saint-Paul-Trois-Châteaux - Drôme). Les tailles sur cour sont pierre de la Grive ou de Lucenay. Les murs intérieurs de division sont faits avec maçonnerie de moellons de Couzon, liés avec mortier de chaux et sable ; les tailles des ouvertures sont en pierres de Saint-Cyr ou de Couzon. Lorsqu'on cherche l'économie, on remplace souvent, pour les montées d'escalier, la pierre de Villebois par la pierre de Saint-Cyr, mais alors il ne faut pas demander des blocs de dimensions aussi grandes, et l'on doit apporter un examen plus sévère dans le choix de la pierre, car elle n'est pas toujours de même qualité. La charpente des planchers et des combles se fait en bois de sapin. Les planchers sont exécutés avec poutrelles de 12 à 14 centimètres d'épaisseur par 28 à 32 centimètres de hauteur, suivant l'écartement des points d'appui et la force que l'on veut obtenir. Toutes les gaines des cheminées sont apparentes, et non pas incrustées dans les murs ; elles sont construites en briques fortes, et enduites intérieurement.

Tels sont les éléments de construction employés à Lyon.

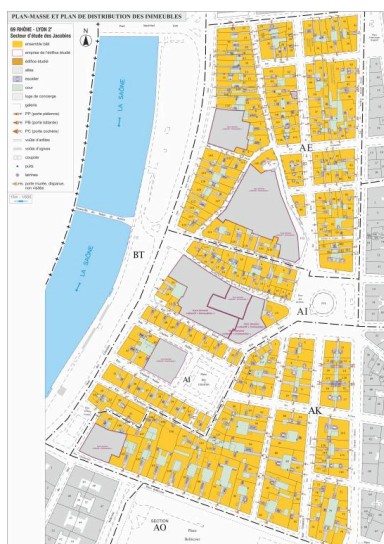
(...)

Extrait du règlement de voirie de la ville de Lyon

Article premier

à saisir

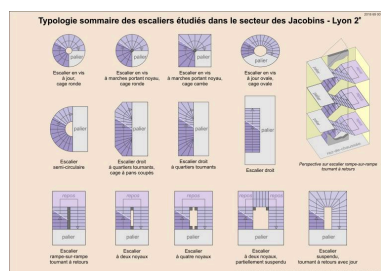
## Illustrations



Plan-masse et plan de distribution des immeubles du secteur des Jacobins

Dess. André Céréza

IVR84\_20186900267NUDA



Typologie sommaire des escaliers étudiés dans le secteur des Jacobins

Dess. André Céréza

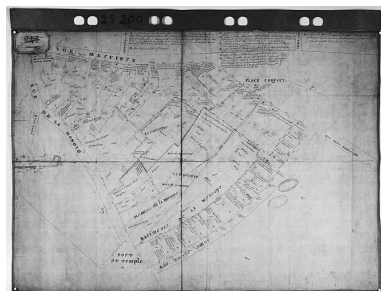
IVR84\_20186900192NUDA



Îlot ceint par la place Confort (des Jacobins), les rues Ecorchebœuf (du Port-du-Temple), de la Monnaie et Mercière, feuille 6

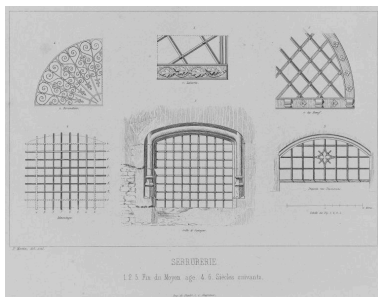
Repro. Didier Gourbin

IVR82\_20036903075PA



Plan géométral, îlot ceint par la rue Mercière, la place Confort, la rue Écorche-Bœuf, le port du Temple et la rue de la Monnaie [18e siècle]. (AC Lyon, 2 S 200)

Repro. Jean-Marie Refflé  
IVR82\_19766900284P



En haut à gauche, détail de ferronnerie rue Ferrandière  
Autr. Eric Dessert  
IVR84\_20186900324NUC



Vue aérienne du secteur vers le nord

Phot. Michel Pérès

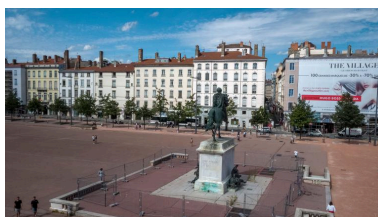
IVR84\_20206901200NUCA



Vue aérienne du secteur prise au droit de la Saône vers l'est

Phot. Michel Pérès

IVR84\_20206901207NUCA



Vue aérienne partielle de la rive nord de la place Bellecour

Phot. Michel Pérès

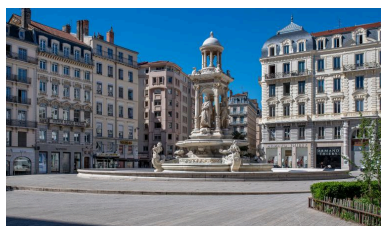
IVR84\_20206901198NUCA



Place des Jacobins : vue partielle

Phot. Franck Trabouillet

IVR84\_20186901158NUCAQ



Rives nord et ouest de la place des Jacobins

Phot. Michel Pérès

IVR84\_20206900807NUCA



Vue partielle du secteur des Jacobins : quai Saint-Antoine, quai des Célestins, rue de la Monnaie

Phot. Eric Dessert

IVR82\_20066900472NUCA



La rue de la Monnaie, en direction du nord

Phot. Michel Pérès

IVR84\_20206900799NUCA



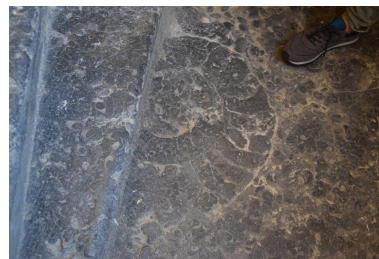
Deux fossiles situés côte à côte sur l'un des paliers d'escalier sis 1 rue Gaspard-André : en bas à gauche un nautilus, en haut à droite une ammonite

Phot. Michel Pérès

IVR84\_20236900316NUCA



Détail de fossiles : ammonite et gryphées visibles  
39 quai Saint-Antoine  
Phot. Bruno Rousselle  
IVR84\_20236900510NUCA



Détail de fossile : grande ammonite spiralée visible dans l'escalier de l'immeuble sis 2 place Bellecour  
Phot. Bruno Rousselle  
IVR84\_20236900511NUCA



Détail de fossile : grande ammonite spiralée visible 8 rue Ferrandière

Phot. Bruno Rousselle

IVR84\_20236900512NUCA

## Dossiers liés

### Dossier(s) de synthèse :

Généralités du secteur des Jacobins (IA69006205) Rhône-Alpes, Rhône, Lyon 2e

Présentation de l'étude de la ville de Lyon (IA69000216) Rhône-Alpes, Rhône, Lyon

### Édifices repérés et/ou étudiés :

Ensemble d'édifices derrière façade (IA69007972) Rhône-Alpes, Rhône, Lyon 2e, 28-30 rue de Brest

Ensemble d'édifices derrière façade (IA69006273) Rhône-Alpes, Rhône, Lyon 2e, Jacobins, 58-60 rue du Président-Edouard-Herriot , rue Tupin

Immeuble (IA69006376) Rhône-Alpes, Rhône, Lyon 2e, Jacobins, 3 rue Simon-Maupin

Immeuble (IA69006417) Rhône-Alpes, Rhône, Lyon 2e, Jacobins, 7 rue Thomassin

Immeuble (IA69006214) Rhône-Alpes, Rhône, Lyon 2e, Jacobins, 8 place Bellecour , 17 rue Emile-Zola

Immeuble (IA69006459) Rhône-Alpes, Rhône, Lyon 2e, Jacobins, 25 rue Gasparin

Immeuble (IA69006398) Rhône-Alpes, Rhône, Lyon 2e, Jacobins, 5 rue de l' Ancienne-Préfecture

Immeuble (IA69006435) Rhône-Alpes, Rhône, Lyon 2e, Jacobins, 9 rue des Archers , 94 rue du Président-Edouard-Herriot , rue Gasparin

Immeuble (IA69006402) Rhône-Alpes, Rhône, Lyon 2e, Jacobins, 50 rue de Brest , rue Mercière

Immeuble (IA69006276) Rhône-Alpes, Rhône, Lyon 2e, Jacobins, 62 rue du Président-Edouard-Herriot

Immeuble (IA69006419) Rhône-Alpes, Rhône, Lyon 2e, Jacobins, 8 rue Thomassin

Immeuble (IA69006365) Rhône-Alpes, Rhône, Lyon 2e, Jacobins, 3 rue Charles-Dullin , 4 rue Savoie

Immeuble (IA69006416) Rhône-Alpes, Rhône, Lyon 2e, Jacobins, 70 rue du Président-Edouard-Herriot , rue Ferrandière

Immeuble (IA69004230) Rhône-Alpes, Rhône, Lyon 2e, 26 rue Thomassin

Immeuble (IA69006406) Rhône-Alpes, Rhône, Lyon 2e, Jacobins, 7 rue du Port-du-Temple

Immeuble (IA69006343) Rhône-Alpes, Rhône, Lyon 2e, Jacobins, 2 rue des Templiers  
Immeuble (IA69006449) Rhône-Alpes, Rhône, Lyon 2e, Jacobins, 98 rue du Président-Edouard-Herriot  
Immeuble (IA69006335) Rhône-Alpes, Rhône, Lyon 2e, Jacobins, 12 rue Emile-Zola  
Immeuble (IA69006236) Rhône-Alpes, Rhône, Lyon 2e, Jacobins, 31 rue Mercière  
Immeuble (IA69006451) Rhône-Alpes, Rhône, Lyon 2e, Jacobins, 8 rue des Archers , 9 rue Emile-Zola  
Immeuble (IA69006222) Rhône-Alpes, Rhône, Lyon 2e, Jacobins, 44 rue Mercière , 20 quai Saint-Antoine  
Immeuble (IA69006282) Rhône-Alpes, Rhône, Lyon 2e, Jacobins, 5 rue Ferrandière  
Immeuble (IA69006218) Rhône-Alpes, Rhône, Lyon 2e, Jacobins, 12 place Bellecour , 106 rue du Président-Edouard-Herriot , place Le-Viste  
Immeuble (IA69006278) Rhône-Alpes, Rhône, Lyon 2e, Jacobins, 66 rue Président-Edouard-Herriot  
Immeuble (IA69006241) Rhône-Alpes, Rhône, Lyon 2e, Jacobins, 30 rue de Brest  
Immeuble (IA69006370) Rhône-Alpes, Rhône, Lyon 2e, Jacobins, 27 rue du Port-du-Temple , place des Jacobins  
Immeuble (IA69006347) Rhône-Alpes, Rhône, Lyon 2e, Jacobins, 10 place des Célestins , 7 rue d' Amboise  
Immeuble (IA69006361) Rhône-Alpes, Rhône, Lyon 2e, Jacobins, 2 rue de l' Ancienne-Préfecture , 1 quai des Célestins  
Immeuble (IA69006238) Rhône-Alpes, Rhône, Lyon 2e, Jacobins, 35 rue Mercière , 1 rue Tupin  
Immeuble (IA69006248) Rhône-Alpes, Rhône, Lyon 2e, Jacobins, 16 rue Grenette , rue Tupin  
Immeuble (IA69006279) Rhône-Alpes, Rhône, Lyon 2e, Jacobins, 68 rue du Président-Edouard-Herriot ,  
rue Ferrandière  
Immeuble (IA69006372) Rhône-Alpes, Rhône, Lyon 2e, Jacobins, 54 rue de Brest , 67 rue Mercière , 2 rue Thomassin  
Immeuble (IA69006448) Rhône-Alpes, Rhône, Lyon 2e, Jacobins, 100 rue du Président-Edouard-Herriot , rue Simon-Maupin  
Immeuble (IA69006362) Rhône-Alpes, Rhône, Lyon 2e, Jacobins, 1 rue de l' Ancienne-Préfecture , 13 rue de  
la Monnaie  
Immeuble (IA69006439) Rhône-Alpes, Rhône, Lyon 2e, Jacobins, 5 rue Gasparin  
Immeuble (IA69006356) Rhône-Alpes, Rhône, Lyon 2e, Jacobins, 11 place Antonin-Gourju , quai des Célestins, rue  
des Templiers  
Immeuble (IA69006264) Rhône-Alpes, Rhône, Lyon 2e, Jacobins, 29 rue de Brest  
Immeuble (IA69006317) Rhône-Alpes, Rhône, Lyon 2e, Jacobins, 5 quai des Célestins , rue de Savoie  
Immeuble (IA69006377) Rhône-Alpes, Rhône, Lyon 2e, Jacobins, 12 rue de l' Ancienne-Préfecture , place des Jacobins  
Immeuble (IA69006219) Rhône-Alpes, Rhône, Lyon 2e, Jacobins, 2 rue Grenette , rue Mercière , quai Saint-Antoine  
Immeuble (IA69006242) Rhône-Alpes, Rhône, Lyon 2e, Jacobins, 30 rue de Brest  
Immeuble (IA69006442) Rhône-Alpes, Rhône, Lyon 2e, Jacobins, 86 rue du Président-Edouard-Herriot  
Immeuble (IA69006209) Rhône-Alpes, Rhône, Lyon 2e, Jacobins, 3 place Bellecour  
Immeuble (IA69006213) Rhône-Alpes, Rhône, Lyon 2e, Jacobins, 7 place Bellecour , 18-20 rue Emile-Zola  
Immeuble (IA69006337) Rhône-Alpes, Rhône, Lyon 2e, Jacobins, 1 rue Jean-Fabre , 7 place des Jacobins ,  
2-4 rue Emile-Zola , 1 rue Montcharmont  
Immeuble (IA69006433) Rhône-Alpes, Rhône, Lyon 2e, Jacobins, 76 rue du Président-Edouard-Herriot  
Immeuble (IA69006258) Rhône-Alpes, Rhône, Lyon 2e, Jacobins, 40 rue de Brest  
Immeuble (IA69006386) Rhône-Alpes, Rhône, Lyon 2e, Jacobins, 10 rue de l' Ancienne-Préfecture  
Immeuble (IA69006232) Rhône-Alpes, Rhône, Lyon 2e, Jacobins, 62 rue Mercière  
Immeuble (IA69006274) Rhône-Alpes, Rhône, Lyon 2e, Jacobins, 58 rue du Président-Edouard-Herriot , rue Tupin  
Immeuble (IA69006230) Rhône-Alpes, Rhône, Lyon 2e, Jacobins, 28 quai Saint-Antoine  
Immeuble (IA69006430) Rhône-Alpes, Rhône, Lyon 2e, Jacobins, 41 rue de Brest  
Immeuble (IA69006391) Rhône-Alpes, Rhône, Lyon 2e, Jacobins, 17 rue du Port-du-Temple  
Immeuble (IA69006397) Rhône-Alpes, Rhône, Lyon 2e, Jacobins, 3 rue de l' Ancienne-Préfecture  
Immeuble (IA69006374) Rhône-Alpes, Rhône, Lyon 2e, Jacobins, 15 rue Gasparin  
Immeuble (IA69006394) Rhône-Alpes, Rhône, Lyon 2e, Jacobins, 4 rue de l' Ancienne-Préfecture  
Immeuble (IA69006412) Rhône-Alpes, Rhône, Lyon 2e, Jacobins, 8 rue Ferrandière  
Immeuble (IA69006384) Rhône-Alpes, Rhône, Lyon 2e, Jacobins, 6 rue de l' Ancienne-Préfecture  
Immeuble (IA69006349) Rhône-Alpes, Rhône, Lyon 2e, Jacobins, 12 place Antonin-Gourju , rue des Templiers  
Immeuble (IA69006415) Rhône-Alpes, Rhône, Lyon 2e, Jacobins, 5 rue Thomassin  
Immeuble (IA69006404) Rhône-Alpes, Rhône, Lyon 2e, Jacobins, 35 quai Saint-Antoine  
Immeuble (IA69006383) Rhône-Alpes, Rhône, Lyon 2e, Jacobins, 8 rue de l' Ancienne-Préfecture  
Immeuble (IA69006265) Rhône-Alpes, Rhône, Lyon 2e, Jacobins, 27 rue de Brest  
Immeuble (IA69006319) Rhône-Alpes, Rhône, Lyon 2e, Jacobins, 2 rue Gaspard-André , 1 rue d' Amboise , quai  
des Célestins  
Immeuble (IA69006244) Rhône-Alpes, Rhône, Lyon 2e, Jacobins, 4 rue Grenette  
Immeuble (IA69006441) Rhône-Alpes, Rhône, Lyon 2e, Jacobins, 9 place des Jacobins , rue du Président-Edouard-  
Herriot , 1 rue Gasparin  
Immeuble (IA69006255) Rhône-Alpes, Rhône, Lyon 2e, Jacobins, 53 rue Mercière

Immeuble (IA69006420) Rhône-Alpes, Rhône, Lyon 2e, Jacobins, 6 rue Thomassin  
Immeuble (IA69006422) Rhône-Alpes, Rhône, Lyon 2e, Jacobins, 37 rue de Brest , rue Thomassin  
Immeuble (IA69006328) Rhône-Alpes, Rhône, Lyon 2e, Jacobins, 6 place des Célestins  
Immeuble (IA69006355) Rhône-Alpes, Rhône, Lyon 2e, Jacobins, 37 quai Saint-Antoine , 16 rue de la Monnaie  
Immeuble (IA69006400) Rhône-Alpes, Rhône, Lyon 2e, Jacobins, 9 rue de l' Ancienne-Préfecture  
Immeuble (IA69006260) Rhône-Alpes, Rhône, Lyon 2e, Jacobins, 32 rue de Brest , 4 rue Tupin  
Immeuble (IA69006211) Rhône-Alpes, Rhône, Lyon 2e, Jacobins, 5 place Bellecour  
Immeuble (IA69006342) Rhône-Alpes, Rhône, Lyon 2e, Jacobins, 5 rue Charles-Dullin , 6 rue de Savoie  
Immeuble (IA69006281) Rhône-Alpes, Rhône, Lyon 2e, Jacobins, 7 rue Ferrandière  
Immeuble (IA69006403) Rhône-Alpes, Rhône, Lyon 2e, Jacobins, 46-48 rue de Brest , 59-61 rue Mercière ,  
2 rue Ferrandière  
Immeuble (IA69006277) Rhône-Alpes, Rhône, Lyon 2e, Jacobins, 64 rue Président-Edouard-Herriot  
Immeuble (IA69006380) Rhône-Alpes, Rhône, Lyon 2e, Jacobins, 12 rue de la Monnaie  
Immeuble (IA69006231) Rhône-Alpes, Rhône, Lyon 2e, Jacobins, 60 rue Mercière  
Immeuble (IA69006215) Rhône-Alpes, Rhône, Lyon 2e, Jacobins, 9 place Bellecour , 20 rue Gasparin  
Immeuble (IA69006336) Rhône-Alpes, Rhône, Lyon 2e, Jacobins, 3 rue du Colonel-Chambonnet  
Immeuble (IA69006407) Rhône-Alpes, Rhône, Lyon 2e, Jacobins, 5 rue du Port-du-Temple  
Immeuble (IA69006444) Rhône-Alpes, Rhône, Lyon 2e, Jacobins, 90 rue du Président-Edouard-Herriot  
Immeuble (IA69006275) Rhône-Alpes, Rhône, Lyon 2e, Jacobins, 60 rue du Président-Edouard-Herriot  
Immeuble (IA69006389) Rhône-Alpes, Rhône, Lyon 2e, Jacobins, 11 rue du Port-du-Temple  
Immeuble (IA69006411) Rhône-Alpes, Rhône, Lyon 2e, Jacobins, 6 rue Ferrandière  
Immeuble (IA69006388) Rhône-Alpes, Rhône, Lyon 2e, Jacobins, 13 rue du Port-du-Temple  
Immeuble (IA69006210) Rhône-Alpes, Rhône, Lyon 2e, Jacobins, 4 place Bellecour  
Immeuble (IA69006270) Rhône-Alpes, Rhône, Lyon 2e, Jacobins, 14 rue Tupin  
Immeuble (IA69006455) Rhône-Alpes, Rhône, Lyon 2e, Jacobins, 23 rue Gasparin , 2 rue Simon-Maupin  
Immeuble (IA69006283) Rhône-Alpes, Rhône, Lyon 2e, Jacobins, 5 rue Ferrandière  
Immeuble (IA69006443) Rhône-Alpes, Rhône, Lyon 2e, Jacobins, 88 rue du Président-Edouard-Herriot  
Immeuble (IA69006423) Rhône-Alpes, Rhône, Lyon 2e, Jacobins, 39 rue de Brest  
Immeuble (IA69006234) Rhône-Alpes, Rhône, Lyon 2e, Jacobins, 2 rue de la Monnaie , 66 rue Mercière  
Immeuble (IA69006458) Rhône-Alpes, Rhône, Lyon 2e, Jacobins, 27 rue Gasparin  
Immeuble (IA69006364) Rhône-Alpes, Rhône, Lyon 2e, Jacobins, 6 rue Emile-Zola  
Immeuble (IA69006344) Rhône-Alpes, Rhône, Lyon 2e, Jacobins, 5 rue des Archers  
Immeuble (IA69006418) Rhône-Alpes, Rhône, Lyon 2e, Jacobins, 72 rue du Président-Edouard-Herriot ,  
rue Thomassin  
Immeuble (IA69006414) Rhône-Alpes, Rhône, Lyon 2e, Jacobins, 35 rue de Brest , rue Thomassin  
Immeuble (IA69006399) Rhône-Alpes, Rhône, Lyon 2e, Jacobins, 7 rue de l' Ancienne-Préfecture  
Immeuble (IA69006212) Rhône-Alpes, Rhône, Lyon 2e, Jacobins, 6 place Bellecour  
Immeuble (IA69006322) Rhône-Alpes, Rhône, Lyon 2e, Jacobins, 3 rue des Archers  
Immeuble (IA69006327) Rhône-Alpes, Rhône, Lyon 2e, Jacobins, 7 quai des Célestins , 1 rue Charles-Dullin , 2 rue  
de Savoie  
Immeuble (IA69006237) Rhône-Alpes, Rhône, Lyon 2e, Jacobins, 33 rue Mercière  
Immeuble (IA69006440) Rhône-Alpes, Rhône, Lyon 2e, Jacobins, 3 rue Gasparin  
Immeuble (IA69006341) Rhône-Alpes, Rhône, Lyon 2e, Jacobins, 7 rue Charles-Dullin , 8 rue de Savoie  
Immeuble (IA69006385) Rhône-Alpes, Rhône, Lyon 2e, Jacobins, 15 rue du Port-du-Temple , 8 rue de l' Ancienne-  
Préfecture  
Immeuble (IA69006250) Rhône-Alpes, Rhône, Lyon 2e, Jacobins, 41 rue Mercière , 2 rue Tupin  
Immeuble (IA69006421) Rhône-Alpes, Rhône, Lyon 2e, Jacobins, 74 rue du Président-Edouard-Herriot ,  
rue Thomassin  
Immeuble (IA69006357) Rhône-Alpes, Rhône, Lyon 2e, Jacobins, 4 rue des Templiers  
Immeuble (IA69006243) Rhône-Alpes, Rhône, Lyon 2e, Jacobins, 28 rue de Brest  
Immeuble (IA69006454) Rhône-Alpes, Rhône, Lyon 2e, Jacobins, 18 rue Gasparin  
Immeuble (IA69006315) Rhône-Alpes, Rhône, Lyon 2e, Jacobins, 8 place des Jacobins  
Immeuble (IA69006269) Rhône-Alpes, Rhône, Lyon 2e, Jacobins, 12 rue Tupin  
Immeuble (IA69006229) Rhône-Alpes, Rhône, Lyon 2e, Jacobins, 58 rue Mercière , 27 quai Saint-Antoine  
Immeuble (IA69006257) Rhône-Alpes, Rhône, Lyon 2e, Jacobins, rue Mercière , 42 rue de Brest  
Immeuble (IA69006207) Rhône-Alpes, Rhône, Lyon 2e, Jacobins, 1 place Bellecour  
Immeuble (IA69006363) Rhône-Alpes, Rhône, Lyon 2e, Jacobins, 2 rue d' Amboise , quai des Célestins  
Immeuble (IA69006263) Rhône-Alpes, Rhône, Lyon 2e, Jacobins, 31 rue de Brest , rue Ferrandière  
Immeuble (IA69006401) Rhône-Alpes, Rhône, Lyon 2e, Jacobins, 52 rue de Brest , rue Mercière , rue Thomassin



Immeuble (IA69006456) Rhône-Alpes, Rhône, Lyon 2e, Jacobins, 4 rue Simon-Maupin , 102 rue du Président-Edouard-Herriot

Immeuble (IA69006217) Rhône-Alpes, Rhône, Lyon 2e, Jacobins, 11 place Bellecour

Immeuble (IA69006358) Rhône-Alpes, Rhône, Lyon 2e, Jacobins, 7 rue des Archers

Immeuble (IA69006339) Rhône-Alpes, Rhône, Lyon 2e, Jacobins, 3 place des Célestins , rue Montcharmont , 14 rue de Savoie , rue de Pazzi

Immeuble (IA69006450) Rhône-Alpes, Rhône, Lyon 2e, Jacobins, 12 rue Gasparin , rue des Archers

Immeuble (IA69006254) Rhône-Alpes, Rhône, Lyon 2e, Jacobins, 51 rue Mercière

Immeuble (IA69006256) Rhône-Alpes, Rhône, Lyon 2e, Jacobins, 1 rue Ferrandière , 57 rue Mercière , 44 rue de Brest

Immeuble (IA69006288) Rhône-Alpes, Rhône, Lyon 2e, Jacobins, 18 rue de la Monnaie , 38 quai Saint-Antoine

Immeuble (IA69006453) Rhône-Alpes, Rhône, Lyon 2e, Jacobins, 16-16 bis rue Gasparin

Immeuble (IA69006457) Rhône-Alpes, Rhône, Lyon 2e, Jacobins, 104 rue du Président-Edouard-Herriot

Immeuble (IA69006392) Rhône-Alpes, Rhône, Lyon 2e, Jacobins, 25 rue du Port-du-Temple

Immeuble (IA69006436) Rhône-Alpes, Rhône, Lyon 2e, Jacobins, 9 rue Gasparin

Immeuble (IA69006223) Rhône-Alpes, Rhône, Lyon 2e, Jacobins, 46 rue Mercière , 21 quai Saint-Antoine

Immeuble (IA69004231) Rhône-Alpes, Rhône, Lyon 2e, 24 rue Thomassin

Immeuble (IA69006216) Rhône-Alpes, Rhône, Lyon 2e, Jacobins, 10 place Bellecour , 29 rue Gasparin

Immeuble (IA69006323) Rhône-Alpes, Rhône, Lyon 2e, Jacobins, 4 place des Célestins , rue des Archers

Immeuble (IA69006208) Rhône-Alpes, Rhône, Lyon 2e, Jacobins, 2 place Bellecour

Immeuble (IA69006253) Rhône-Alpes, Rhône, Lyon 2e, Jacobins, 49 rue Mercière , 38 rue de Brest

Immeuble (IA69006316) Rhône-Alpes, Rhône, Lyon 2e, Jacobins, 4 rue Gaspard-André , 1bis rue d' Amboise

Immeuble (IA69006233) Rhône-Alpes, Rhône, Lyon 2e, Jacobins, 64 rue Mercière

Immeuble (IA69006352) Rhône-Alpes, Rhône, Lyon 2e, Jacobins, 14 rue Emile-Zola

Immeuble (IA69006266) Rhône-Alpes, Rhône, Lyon 2e, Jacobins, 25 rue de Brest

Immeuble (IA69006334) Rhône-Alpes, Rhône, Lyon 2e, Jacobins, 10 rue Emile-Zola , 6 rue des Archers

Immeuble (IA69006438) Rhône-Alpes, Rhône, Lyon 2e, Jacobins, 7 rue Gasparin

Immeuble (IA69006382) Rhône-Alpes, Rhône, Lyon 2e, Jacobins, 33 rue de Brest , rue Ferrandière

Immeuble (IA69006413) Rhône-Alpes, Rhône, Lyon 2e, Jacobins, 8 rue Ferrandière

Immeuble, Le café Cotton (IA69006367) Rhône-Alpes, Rhône, Lyon 2e, Jacobins, 9 place des Célestins , rue d' Amboise

Immeuble, Le Café de Paris (IA69006338) Rhône-Alpes, Rhône, Lyon 2e, Jacobins, 7 place des Célestins , 4 rue Montcharmont , rue d' Amboise , rue de Pazzi

Immeuble, Le café du Messenger des Dieux (IA69006324) Rhône-Alpes, Rhône, Lyon 2e, Jacobins, 2 place des Célestins , rue de Pazzi , 12 rue de Savoie

Immeuble : maison Vespres (IA69006304) Rhône-Alpes, Rhône, Lyon 2e, Jacobins, 5 place des Célestins , rue des Archers

Immeuble (parcelle AE 60) (IA69006267) Rhône-Alpes, Rhône, Lyon 2e, Jacobins, 23 rue de Brest

Immeuble (parcelle AE 61) (IA69006268) Rhône-Alpes, Rhône, Lyon 2e, Jacobins, 23 rue de Brest

Immeuble (Photos cour à faire) (IA69006246) Rhône-Alpes, Rhône, Lyon 2e, Jacobins, 12 rue Grenette , 13 rue Tupin

Immeuble 1 Gaspard-André 9 Célestins (en cours d'étude) (IA69006321) Rhône-Alpes, Rhône, Lyon 2e, Jacobins, 1 rue Gaspard-André , 9 quai des Célestins

Immeuble actuellement Elysée hôtel (IA69006445) Rhône-Alpes, Rhône, Lyon 2e, Jacobins, 92 rue du Président-Edouard-Herriot

Immeuble actuellement hôtel Globe et Cecil Hôtel (IA69006373) Rhône-Alpes, Rhône, Lyon 2e, Jacobins, 21 rue Gasparin , 1 rue Simon-Maupin

Immeuble à l'enseigne Au Maillet d'Argent (IA69006224) Rhône-Alpes, Rhône, Lyon 2e, Jacobins, 48 rue Mercière , 22 quai Saint-Antoine

Immeuble à l'enseigne de l'Ave Maria (IA69006240) Rhône-Alpes, Rhône, Lyon 2e, Jacobins, 5 rue Tupin

Immeuble à l'enseigne de l'Écu d'or (IA69006225) Rhône-Alpes, Rhône, Lyon 2e, Jacobins, 50 rue Mercière , 23 quai Saint-Antoine

Immeuble à l'enseigne de la Chaudière d'or, puis du Cheval blanc, actuellement hôtel Saint-Antoine (IA69006409) Rhône-Alpes, Rhône, Lyon 2e, Jacobins, 1 rue du Port-du-Temple

Immeuble à l'enseigne de la Renommée (IA69006431) Rhône-Alpes, Rhône, Lyon 2e, Jacobins, 45 rue de Brest , 82 rue du Président-Edouard-Herriot

Immeuble à l'enseigne de la Salamandre et du Billard royal (IA69006379) Rhône-Alpes, Rhône, Lyon 2e, Jacobins, 34 quai Saint-Antoine , 10 rue de la Monnaie

Immeuble à l'enseigne de La Ville de Barcelone (IA69006227) Rhône-Alpes, Rhône, Lyon 2e, Jacobins, 54 rue Mercière , 25 quai Saint-Antoine

Immeuble à l'enseigne de Saint-Nicolas (IA69006408) Rhône-Alpes, Rhône, Lyon 2e, Jacobins, 3 rue du Port-du-Temple

Immeuble à l'enseigne de Saint-Pierre actuellement hôtel Saint-Antoine (IA69006410) Rhône-Alpes, Rhône, Lyon 2e, Jacobins, 1 rue du Port-du-Temple  
Immeuble à l'enseigne de Saint Reymond (IA69006393) Rhône-Alpes, Rhône, Lyon 2e, Jacobins, 23 rue du Port-du-Temple  
Immeuble à l'enseigne des Trois Colombes (IA69006239) Rhône-Alpes, Rhône, Lyon 2e, Jacobins, 3 rue Tupin  
Immeuble à l'enseigne des Trois coquilles (IA69006285) Rhône-Alpes, Rhône, Lyon 2e, Jacobins, 6 rue du Petit-David , 4 rue de la Monnaie  
Immeuble à l'enseigne des Trois pommes de pin (IA69006395) Rhône-Alpes, Rhône, Lyon 2e, Jacobins, 9 rue du Port-du-Temple  
Immeuble à l'enseigne du Cheval Vert (IA69006287) Rhône-Alpes, Rhône, Lyon 2e, Jacobins, 33 quai Saint-Antoine , 8 rue de la Monnaie  
Immeuble à l'enseigne du Grand Amiral (IA69006226) Rhône-Alpes, Rhône, Lyon 2e, Jacobins, 52 rue Mercière  
Immeuble aujourd'hui Globe et Cecil hôtel (IA69006447) Rhône-Alpes, Rhône, Lyon 2e, Jacobins, 19 rue Gasparin  
Immeuble aujourd'hui Globe et Cecil hôtel (IA69006446) Rhône-Alpes, Rhône, Lyon 2e, Jacobins, 17 rue Gasparin  
Immeuble Au petit David (IA69006284) Rhône-Alpes, Rhône, Lyon 2e, Jacobins, 4 rue du Petit-David  
Immeuble aux chinoiseries (IA69006280) Rhône-Alpes, Rhône, Lyon 2e, Jacobins, 9 rue Ferrandière  
Immeuble aux enseignes du Plat d'argent et de Saint-Benoît (IA69006221) Rhône-Alpes, Rhône, Lyon 2e, Jacobins, 42 rue Mercière , 19 quai Saint-Antoine  
Immeuble de Barthélémy Oldrati (IA69006261) Rhône-Alpes, Rhône, Lyon 2e, Jacobins, 24 quai Saint-Antoine  
Immeuble de fourbisseur (IA69006318) Rhône-Alpes, Rhône, Lyon 2e, Jacobins, 39 quai Saint-Antoine , rue de la Monnaie  
Immeuble de Gaspard-Louis Berthaud (IA69006452) Rhône-Alpes, Rhône, Lyon 2e, Jacobins, 11 rue Emile-Zola , 14 rue Gasparin  
Immeuble de la Société marseillaise de Crédit (IA69006249) Rhône-Alpes, Rhône, Lyon 2e, Jacobins, 56 rue du Président-Edouard-Herriot , rue Grenette , rue Tupin  
Immeuble de Laurent Dugas (IA69006428) Rhône-Alpes, Rhône, Lyon 2e, jacobins, 13 rue Emile-Zola  
Immeuble de tanneur (IA69006381) Rhône-Alpes, Rhône, Lyon 2e, Jacobins, 14 rue de la Monnaie , 36 quai Saint-Antoine  
Immeuble dit immeuble Marix (IA69006375) Rhône-Alpes, Rhône, Lyon 2e, Jacobins, 13 rue Gasparin , 10 rue des Archers , 96 rue du Président-Edouard-Herriot  
Immeuble dit maison Borel (IA69006387) Rhône-Alpes, Rhône, Lyon 2e, Jacobins, 4 place des Jacobins  
Immeuble dit maison de l'Eglise, puis immeuble à l'enseigne de la Couronne d'Or puis à l'enseigne de l'Espérance (IA69006252) Rhône-Alpes, Rhône, Lyon 2e, Jacobins, 45 rue Mercière , 34 rue de Brest  
Immeuble dit maison de la famille de Jessé puis Le Russie (IA69006427) Rhône-Alpes, Rhône, Lyon 2e, Jacobins, 3 rue Emile-Zola , 6 rue Gasparin  
Immeuble dit maison Mouchon (IA69006308) Rhône-Alpes, Rhône, Lyon 2e, Jacobins, 1 place des Jacobins , 84-84bis rue du Président-Edouard-Herriot , rue de Brest  
Immeuble du crépin (IA69006247) Rhône-Alpes, Rhône, Lyon 2e, Jacobins, 14 rue Grenette , 15 rue Tupin  
Immeuble puis hôtel des Célestins (IA69006333) Rhône-Alpes, Rhône, Lyon 2e, Jacobins, 4 rue des Archers  
Maison à l'enseigne de la Perruque dauphine, hôtel Horace-Cardon (IA69006290) Rhône-Alpes, Rhône, Lyon 2e, Jacobins, 68 rue Mercière , 1-3 rue de la Monnaie

Auteur(s) du dossier : Véronique Belle

Copyright(s) : © Région Rhône-Alpes, Inventaire général du patrimoine culturel ; © Ville de Lyon

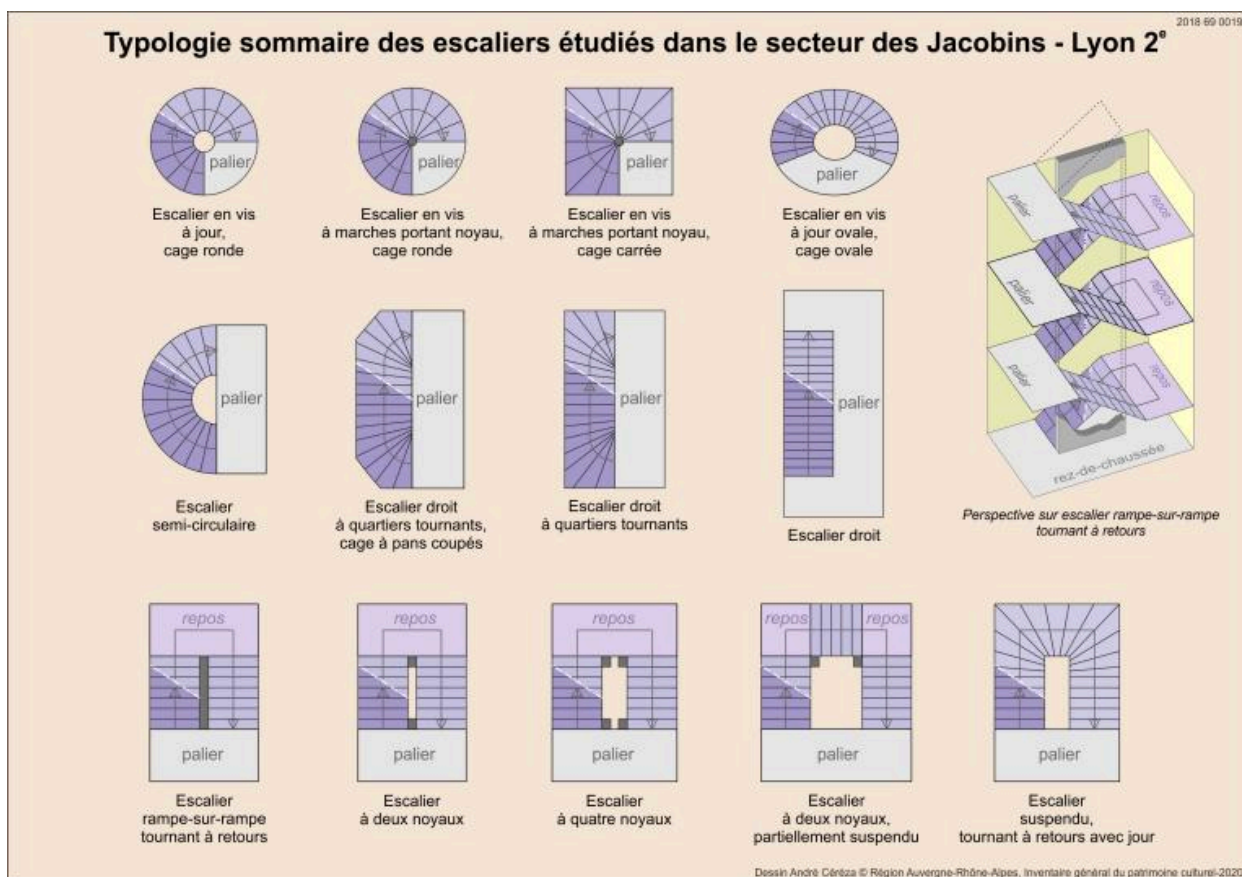


Plan-masse et plan de distribution des immeubles du secteur des Jacobins

IVR84\_20186900267NUDA

Auteur de l'illustration : André Céréza

© Région Auvergne-Rhône-Alpes, Inventaire général du patrimoine culturel ; © Ville de Lyon  
reproduction soumise à autorisation du titulaire des droits d'exploitation



Typologie sommaire des escaliers étudiés dans le secteur des Jacobins

IVR84\_20186900192NUDA

Auteur de l'illustration : André Céréza

© Région Auvergne-Rhône-Alpes, Inventaire général du patrimoine culturel ; © Ville de Lyon  
reproduction soumise à autorisation du titulaire des droits d'exploitation



Îlot ceint par la place Confort (des Jacobins), les rues Ecorche-bœuf (du Port-du-Temple), de la Monnaie et Mercière, feuille 6

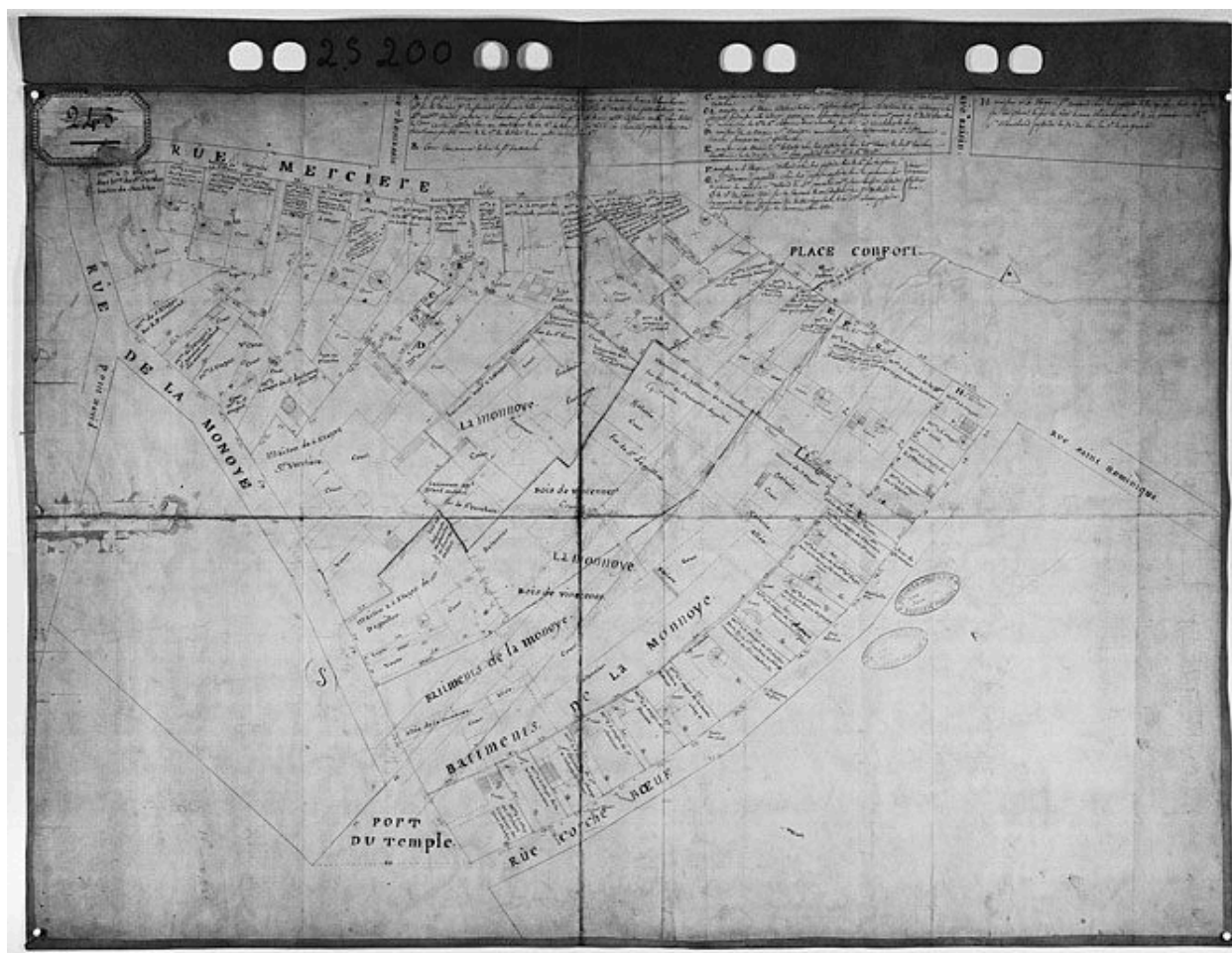
Référence du document reproduit :

- **Plans de la rente noble du chapitre de Saint-Martin d'Ainay, [entre 1732 et 1791] (AD Rhône. 11 G 450 atlas)**  
Plans de la rente noble du chapitre de Saint-Martin d'Ainay, [entre 1732 et 1791] (AD Rhône. 11 G 450 atlas)  
AD Rhône : 11 G 450 atlas

IVR82\_20036903075PA

Auteur de l'illustration (reproduction) : Didier Gourbin

© Région Rhône-Alpes, Inventaire général du patrimoine culturel ; © Archives départementales du Rhône  
communication libre, reproduction soumise à autorisation



Plan géométral, îlot ceint par la rue Mercière, la place Confort, la rue Écorche-Bœuf, le port du Temple et la rue de la Monnaie [18e siècle]. (AC Lyon, 2 S 200)

Référence du document reproduit :

- **Plan géométral, îlot ceint par la rue Mercière, la place Confort, la rue Écorche-Bœuf, le port du Temple et la rue de la Monnaie [18e siècle]. (AC Lyon, 2 S 200)**

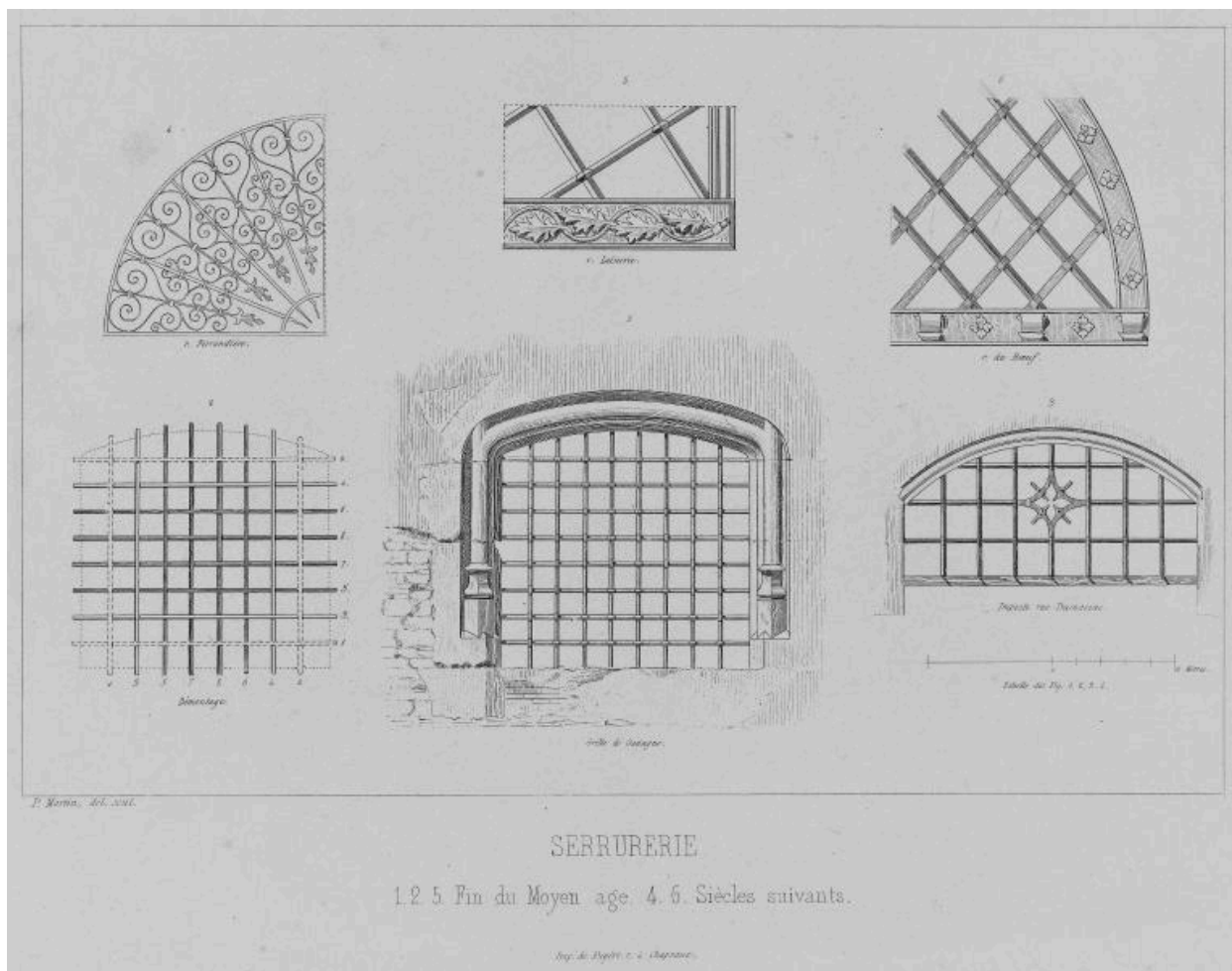
Plan géométral, îlot ceint par la rue Mercière, la place Confort, la rue Écorche-Bœuf, le port du Temple et la rue de la Monnaie [18e siècle]. (AC Lyon, 2 S 200).

AC Lyon : 2 S 200

IVR82\_19766900284P

Auteur de l'illustration (reproduction) : Jean-Marie Refflé

© Région Rhône-Alpes, Inventaire général du patrimoine culturel ; © Ville de Lyon  
reproduction soumise à autorisation du titulaire des droits d'exploitation



En haut à gauche, détail de ferronnerie rue Ferrandière

Référence du document reproduit :

- **MARTIN, P. Recherches sur l'architecture, la sculpture, la peinture, la menuiserie, la ferronnerie, ... dans les maisons du Moyen-Age et de la Renaissance à Lyon. 1854**  
MARTIN, Pierre. *Recherches sur l'architecture, la sculpture, la peinture, la menuiserie, la ferronnerie, etc. dans les maisons du Moyen-Age et de la Renaissance à Lyon.* Paris : Victor Didron, Lyon : Beaud, 1854  
Région Auvergne-Rhône-Alpes, SRI, site de Lyon : 69-LYON MAR

IVR84\_20186900324NUC

Auteur du document reproduit : Eric Dessert

© Région Auvergne-Rhône-Alpes, Inventaire général du patrimoine culturel  
reproduction soumise à autorisation du titulaire des droits d'exploitation



Vue aérienne du secteur vers le nord

IVR84\_20206901200NUCA

Auteur de l'illustration : Michel Pérès

© Région Auvergne-Rhône-Alpes, Inventaire général du patrimoine culturel ; © Ville de Lyon  
reproduction soumise à autorisation du titulaire des droits d'exploitation





Vue aérienne du secteur prise au droit de la Saône vers l'est

IVR84\_20206901207NUCA

Auteur de l'illustration : Michel Pérès

© Région Auvergne-Rhône-Alpes, Inventaire général du patrimoine culturel ; © Ville de Lyon  
reproduction soumise à autorisation du titulaire des droits d'exploitation



Vue aérienne partielle de la rive nord de la place Bellecour

IVR84\_20206901198NUCA

Auteur de l'illustration : Michel Pérès

© Région Auvergne-Rhône-Alpes, Inventaire général du patrimoine culturel ; © Ville de Lyon  
reproduction soumise à autorisation du titulaire des droits d'exploitation



Place des Jacobins : vue partielle

IVR84\_20186901158NUCAQ

Auteur de l'illustration : Franck Trabouillet

© Région Auvergne-Rhône-Alpes, Inventaire général du patrimoine culturel  
reproduction soumise à autorisation du titulaire des droits d'exploitation



Rives nord et ouest de la place des Jacobins

IVR84\_20206900807NUCA

Auteur de l'illustration : Michel Pérès

© Région Auvergne-Rhône-Alpes, Inventaire général du patrimoine culturel ; © Ville de Lyon  
reproduction soumise à autorisation du titulaire des droits d'exploitation



Vue partielle du secteur des Jacobins : quai Saint-Antoine, quai des Célestins, rue de la Monnaie

IVR82\_20066900472NUCA

Auteur de l'illustration : Eric Dessert

© Région Rhône-Alpes, Inventaire général du patrimoine culturel ; © Ville de Lyon  
reproduction soumise à autorisation du titulaire des droits d'exploitation



La rue de la Monnaie, en direction du nord

IVR84\_20206900799NUCA

Auteur de l'illustration : Michel Pérès

© Région Auvergne-Rhône-Alpes, Inventaire général du patrimoine culturel ; © Ville de Lyon  
reproduction soumise à autorisation du titulaire des droits d'exploitation



Deux fossiles situés côte à côte sur l'un des paliers d'escalier sis 1 rue Gaspard-André : en bas à gauche un nautilus, en haut à droite une ammonite

IVR84\_20236900316NUCA

Auteur de l'illustration : Michel Pérès

© Région Auvergne-Rhône-Alpes, Inventaire général du patrimoine culturel  
communication libre, reproduction soumise à autorisation



Détail de fossiles : ammonite et gryphées visibles 39 quai Saint-Antoine

IVR84\_20236900510NUCA

Auteur de l'illustration : Bruno Rousselle

Date de prise de vue : 2018

© Collection particulière

communication libre, reproduction soumise à autorisation





Détail de fossile : grande ammonite spiralée visible dans l'escalier de l'immeuble sis 2 place Bellecour

IVR84\_20236900511NUCA

Auteur de l'illustration : Bruno Rousselle

Date de prise de vue : 2018

© Collection particulière

communication libre, reproduction soumise à autorisation



Détail de fossile : grande ammonite spiralée visible 8 rue Ferrandière

IVR84\_20236900512NUCA

Auteur de l'illustration : Bruno Rousselle

Date de prise de vue : 2018

© Collection particulière

communication libre, reproduction soumise à autorisation