



Lyon 1er
Saint-Nizier
10 rue Lanterne

Temple de protestants : église évangélique des Terreaux

Références du dossier

Numéro de dossier : IA69005867
Date de l'enquête initiale : 2004
Date(s) de rédaction : 2004
Cadre de l'étude : inventaire topographique Inventaire de la Ville de Lyon
Degré d'étude : monographié

Désignation

Dénomination : temple
Genre du destinataire : de protestants
Appellation : église évangélique des Terreaux
Parties constituantes non étudiées : boutique, école primaire, logement

Compléments de localisation

Milieu d'implantation : en ville
Références cadastrales : 1831. F 226 à 229 ; 1999, AT, 114

Historique

En 1830, le pasteur Adolphe Monod fonde l'Eglise évangélique, dissidente de l'Eglise protestante. Sis rue de l'Arbre-Sec, le lieu de culte est démoli lors du percement de la rue Impériale et un nouveau temple est conçu en 1854 sur les plans de Philippe Manlius Bailly, à l'emplacement de deux anciens immeubles qui avaient pour enseigne "A la coquille d'or" au nord, et "Fort Brissac" au sud (plan terrier de la Platière de 1756). Le programme prévoit la construction d'une église, d'une salle d'asile (école maternelle) et de pièces destinées à l'enseignement primaire. Les travaux sont réalisés sous la direction de Clément Poy de février 1855 à juillet 1857, l'édifice étant inauguré le 5 juillet 1857. Après la fermeture de l'école à la fin des années 1880, les salles des deuxième et troisième étages sont transformées en appartements. Le temple est depuis 1938 le siège de la paroisse des Terreaux, au sein de l'Eglise réformée de Lyon.

Période(s) principale(s) : 3e quart 19e siècle
Dates : 1854 (daté par source)
Auteur(s) de l'oeuvre : Bailly Philippe Manlius (architecte, attribution par source), Clément Poy (conducteur de travaux, attribution par source)

Description

Inscription sur la façade : CULTE EVANGELIQUE.

Éléments descriptifs

Matériau(x) du gros-oeuvre, mise en oeuvre et revêtement : calcaire ; enduit ; moyen appareil ; moellon
Matériau(x) de couverture : zinc en couverture, tuile mécanique, verre en couverture, ciment en couverture
Plan : plan centré
Étage(s) ou vaisseau(x) : sous-sol, entresol, 2 étages carrés, 2 étages de comble
Couvrements : fausse voûte d'ogives ; voûte en berceau segmentaire
Élévations extérieures : élévation ordonnancée
Type(s) de couverture : terrasse ; verrière ; toit à longs pans brisés ; toit à longs pans ; noue ; pignon couvert

Escaliers : escalier dans-oeuvre : escalier tournant à retours avec jour, en maçonnerie, suspendu

Typologies et état de conservation

État de conservation : bon état

Décor

Techniques : sculpture

Représentations : crochet ; feuille

Précision sur les représentations :

Décor des chapiteaux de l'église.

Dimensions

Mesures : h : 1 650 cm

Statut, intérêt et protection

Boutiques : actuellement bibliothèque et entrée du bâtiment sur rue.

Intérêt de l'œuvre : à signaler

Statut de la propriété : propriété privée

Présentation

DESCRIPTION

Situation

La parcelle, ouvrant dans une rue étroite au sein d'un îlot densément bâti, est bordée sur les trois autres côtés d'immeubles de grande hauteur.

Composition d'ensemble

L'édifice est composé de deux parties, la forme de la parcelle imposant un désaxement entre les deux : un bâtiment à étages sur la rue et un deuxième à vaisseaux à l'arrière (salle de culte). Le bâtiment à étages présente un plan en U avec deux petites ailes de longueur inégale contenant les escaliers. L'espace entre ces deux ailes fait le lien entre les deux parties : au rez-de-chaussée, il constitue le prolongement du vestibule, au premier étage, il forme un espace tampon, couvert en verrière (au moins en partie à l'origine), masquant le désaxement et assurant l'éclairage des autres parties.

Matériaux

La façade sur rue est en pierre de taille de moyen appareil, les autres élévations extérieures étant en moellon enduit. Les piliers et les arcs doubleaux du vestibule et de la salle de culte sont en pierre de taille. La plupart des voûtes sont en brique recouverte de plâtre, les nervures étant également en plâtre. En revanche, on ne connaît pas la nature des voûtes placées sous les couvertures en terrasse. Les tribunes de la salle de culte sont en bois. Les deux devantures de boutique (d'origine) de la façade principale sont en chêne.

Le bâtiment à étages est entièrement couvert en zinc, l'église, en partie avec des tuiles mécaniques et en partie en verrière. L'espace intermédiaire est couvert d'une dalle en béton (à l'origine en verrière avec peut-être des parties en tuile).

Structure

Le **premier bâtiment** comprend un sous-sol et deux étages carrés. Deux étages supplémentaires se présentent sous la forme de deux étages de comble sur la rue et de deux étages carrés supplémentaires à l'arrière, disposition se traduisant par un toit à double pente présentant un brisis uniquement du côté de la rue. Au rez-de-chaussée, un porche dans-oeuvre et un vestibule central occupent toute la hauteur de cet étage, ces deux pièces couvertes de fausses voûtes d'ogives. De part et d'autre, l'espace est divisé en un rez-de-chaussée surmonté d'un entresol.

Les escaliers occupent les ailes en retour et les espaces encadrant la première travée du vaisseau central de la salle de culte, celui de droite desservant tous les étages, celui de gauche, l'entresol et le premier étage uniquement. Les repos entre l'entresol et le premier étage assurent dans les deux cas l'accès aux tribunes de l'église. Après le palier du premier étage, leur emprise se réduit à l'espace des ailes. Ce phénomène se traduit dans le couvrement de l'escalier de gauche par l'emploi d'une voûte en berceau segmentaire sur l'espace de l'aile (mode de couvrement repris pour couvrir les pièces au-dessus), et sur l'autre partie, par une demi-voûte d'ogives sous terrasse avec ouverture zénithale. Dans l'escalier de droite, le rétrécissement se matérialise par un cul-de-four percé d'une ouverture.

Le **deuxième bâtiment**, la salle de culte, se présente extérieurement sous la forme d'un parallélépipède rectangle couvert en terrasse au-dessus duquel se développe un volume en croix grecque avec toit à longs pans. Un plan centré divisé en trois vaisseaux de trois travées marque l'intérieur. Le vaisseau central est souligné par une quatrième travée s'ajoutant du côté de l'entrée. Les deux vaisseaux latéraux et la première travée du vaisseau central sont redivisés par des tribunes. Toutes les tribunes et les collatéraux en-dessous étaient aménagés avec des gradins (disparus sur la tribune axiale, celle

de l'orgue). L'ensemble est couvert de voûtes d'ogives. La première travée du vaisseau central ainsi que les première et troisième travées des collatéraux présentent des voûtes de hauteur moindre que celle des autres travées, correspondant à la couverture en terrasse. On ne sait pas si ce sont de véritables voûtes portant la terrasse ou de fausses voûtes sous une structure en charpente. Les autres travées, correspondant au volume extérieur en croix grecque, sont couvertes de fausses voûtes et sont surmontées d'un comble. Les arcs doubleaux sont en pierre de taille et soutiennent un mur en moellon jusqu'au niveau du sol du comble ou se prolongeant en élévation pour délimiter les parties couvertes par le comble.

Le désaxement entre les deux parties de l'édifice est dissimulé au rez-de-chaussée par le dédoublement des portes d'accès à la salle de culte. En revanche, il apparaît clairement à l'étage par le défaut de parallélisme entre le mur de l'église et celui du bâtiment à étages.

L'éclairage de la salle de culte est assuré par les fenêtres percées dans le volume en croix grecque sur le toit. Une large ouverture dans la voûte centrale apporte un important complément de lumière. Celle-ci a la forme d'un oculus ovale tenant lieu de clé de voûte redivisé par un réseau réalisé probablement avec une armature en métal ou bois recouverte de plâtre. Elle est dépourvue de vitres mais est protégée, dans le comble, par une structure en bois vitrée de plan polygonal et couverte en verrière. A l'aplomb de cette structure, les tuiles sont remplacées par des vitres. Les autres baies de l'église sont divisées par un remplage en bois.

Le premier étage de l'espace intermédiaire entre le bâtiment à étages et l'église servait principalement de puits de lumière. La lumière qui passait à travers la verrière était redistribuée primitivement dans : 1) la salle de culte par une grande baie (actuellement cachée par l'orgue), 2) les escaliers par des ouvertures donnant sur les paliers du premier étage et garnies de menuiseries primitivement vitrées, 3) la salle du premier étage par deux portes vitrées, par une rose et deux petites ouvertures latérales percées dans la niche centrale, 4) le vestibule par trois ouvertures vitrées aménagées dans le sol (actuellement obstruées), ces dernières en forme d'oculus ovale au centre des fausses voûtes d'ogives.

Outre cette source de lumière, l'escalier de gauche reçoit le jour par une ouverture zénithale et par une baie ouvrant sur le vestibule au niveau du palier de l'entresol. Celle-ci se retrouve symétriquement sur l'escalier de droite. Le retrait du repos du premier étage d'escalier est réduit pour permettre à la lumière tombant de l'oculus d'éclairer le repos inférieur. Les deux repos du rez-de-chaussée d'escalier sont garnies de dalles vitrées laissant passer cette lumière jusqu'à la descente de cave. Dans sa partie supérieure, cet escalier est abondamment éclairé par les nombreuses fenêtres ouvrant sa cage sur l'extérieur.

Distribution intérieure

Le bâtiment à étages comprend deux boutiques de part et d'autre du vestibule central (celle de droite étant actuellement transformée en entrée), chacune surmontée d'une pièce qui servait primitivement, à droite, de conciergerie (inscription **CONCIERGE** sur la porte), à gauche, de lieu réunion pour le conseil. Le premier étage contient une grande salle (inscription **SALLE DE REUNION** sur la porte donnant sur l'escalier de droite), le deuxième et le premier étage de comble, deux appartements chacun, distribué par un couloir intérieur ouvrant sur la façade postérieure. Le dernier étage de comble contient trois appartements desservis par une coursière extérieure du même côté.

CONCLUSIONS

D'après l'**Estimation** du 18 juin 1875, le bâtiment à étages contenait trois grandes salles superposées, l'école de garçons au premier, l'école de filles au deuxième et la salle d'asile au premier étage de comble, le deuxième étage de comble étant occupé par les logements des instituteurs. Le deuxième étage carré et le premier étage de comble ont été divisés en appartements vraisemblablement après la fermeture de l'école dans le quatrième quart du 19^e siècle.

Construit en une seule campagne de travaux, l'édifice est d'une grande homogénéité et a été relativement peu transformé. Le parti original des quelques éléments qui ont été changés se restitue facilement. Deux éléments remarquables caractérisent la conception d'ensemble : le désaxement et l'éclairage.

La déviation de l'axe central entre le vestibule et la salle de culte, nécessité par la forme de la parcelle, est si habilement dissimulé par le dédoublement des portes de l'entrée de l'église, qu'il ne se perçoit pas. Mais la grande originalité de cet édifice est la conception de l'éclairage. La parcelle étant limitée par des constructions de grande hauteur sur trois côtés, l'architecte a dû capter la lumière par le haut. Pour ce faire, il a donné à la salle une grande hauteur par rapport à sa largeur et, pour en augmenter l'éclairage, il a réalisé au-dessus du toit en terrasse une super-structure de plan en croix grecque où sont percées quasiment toutes les fenêtres. Ce parti réussit à donner une lumière abondante à l'église, quelque soit la saison. Par le truchement d'une sorte de cour couverte située au premier étage, entre l'église et le bâtiment à étages, il réussissait à diffuser un complément de lumière dans la salle de culte, la grande salle, les deux escaliers et le vestibule.

Références documentaires

Documents d'archive

- **A paroissiales de l'église réformée des Terreaux. Estimation du temple évangélique sis à Lyon rue**
A paroissiales de l'église réformée des Terreaux. **Estimation du temple évangélique sis à Lyon rue Lanterne**
n°10 par Jean Lablatinière, architecte, 18 juin 1875
- **A paroissiales de l'église réformée des Terreaux. Inventaire et estimation des meubles par le**

A paroissiales de l'église réformée des Terreaux. **Inventaire et estimation des meubles par le conseil d'administration de l'Eglise Evangélique**, 30 mars 1885

Documents figurés

- **Plan à Lyon, paroisse de la Platière, ayant pour confin oriental ... 1756**
Plan à Lyon, paroisse de la Platière, ayant pour confin oriental la rue Lanterne, pour le méridional la place de la Platière, pour l'occidental la rue de la Pescherie et pour le septentrional la rue du Bessard. N° I ou A. Rente du prieuré de la Platière. Levé en 1756. 1 dess. : encre et aquarelle ; 70 x 76 cm (AD Rhône : 2 H 51)
détail
AD Rhône : 2H51
- **[Projet d'élévation de la façade du temple] / [Philippe Manlius Bailly]. [1854]. 1 dess. : crayon**
[Projet d'élévation de la façade du temple] / [Philippe Manlius Bailly]. [1854]. 1 dess. : crayon sur calque ; 52 x 34.5 cm (AP temple des Terreaux)
- **Plan du rez-de-chaussée de l'immeuble destiné au culte évangélique, situé à Lyon rue Lanterne /**
Plan du rez-de-chaussée de l'immeuble destiné au culte évangélique, situé à Lyon rue Lanterne / Lablatinière. 1875. 1 dess. : encre et lavis ; 48 x 25 cm. Dans : " Estimation du temple évangélique sis à Lyon ", 18 juin 1875 (AP temple des Terreaux)
- **Eglise réformée des Terreaux. Coupe de l'orgue [coupe de la partie centrale de l'édifice] / [Guy**
Eglise réformée des Terreaux. Coupe de l'orgue [coupe de la partie centrale de l'édifice] / [Guy Blanc]. 1 : 20. 1986. 1 dess. : crayon et encre sur calque ; 177 x 74 cm (AP temple des Terreaux)
- **Chapelle évangélique à Lyon ; intérieur / lithogr. et impr. par Th. Lépagnez. [ca 1860]. 1 est. : lithogr. ;**
18,8 x 15,7 cm (Musée Gadagne Lyon : N 610.6 fonds Charvet)
Chapelle évangélique à Lyon ; intérieur / lithogr. et impr. par Th. Lépagnez. [ca 1860]. 1 est. : lithogr. ; 18,8
x 15,7 cm (Musée Gadagne Lyon : N 610.6 fonds Charvet)

Bibliographie

- **[Exposition. Lyon, Palais Saint-Jean. 1996]. Architecture du sacré. Les lieux de culte à Lyon au XIXème siècle : exposition du 19 octobre-18 décembre 1996.**
[Exposition. Lyon, Palais Saint-Jean. 1996]. **Architecture du sacré. Les lieux de culte à Lyon au XIXème siècle : exposition du 19 octobre-18 décembre 1996.** Réd Céline Cadieu-Dumont. Lyon : Archives municipales, 1996. 64 p. ; 29 cm
p. 57
- **SAINT-OLIVE, P. Description du quartier qui environnait l'église de Notre-Dame de la Platière. Rev. Lyonnais, 1868**
SAINT-OLIVE, Paul. **Description du quartier qui environnait l'église de Notre-Dame de la Platière. Rev. Lyonnais, 1868, 3e série, t. 5**
p. 119-120
- **VAN HAELEN, Eliette. Historique de la paroisse réformée des Terreaux. 1992**
VAN HAELEN, Eliette. **Historique de la paroisse réformée des Terreaux.** Limonest : Compo System, 1992. 70 p. ; 21 cm
p. 23

Annexe 1

Inscription ajoutée sous le porche

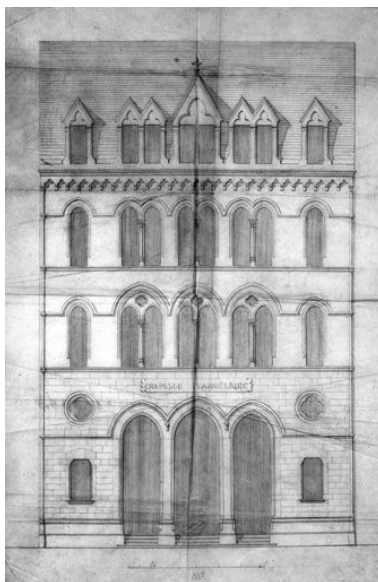
Inscription ajoutée sous le porche :

ROLAND DE PURY / 1907-1979 / PASTEUR THEOLOGIEN MISSIONNAIRE ECRIVAIN / ARRETE ICI PAR
LA GESTAPO LE 30 MAI 1943 / DANS L'EGLISE / COMME DANS LA RESISTANCE / IL FUT LE TEMOIN DU
DIEU DE JESUS CHRIST / JE T'ETABLIS COMME UN VEILLEUR... / JEREMIE 1 : 11-19

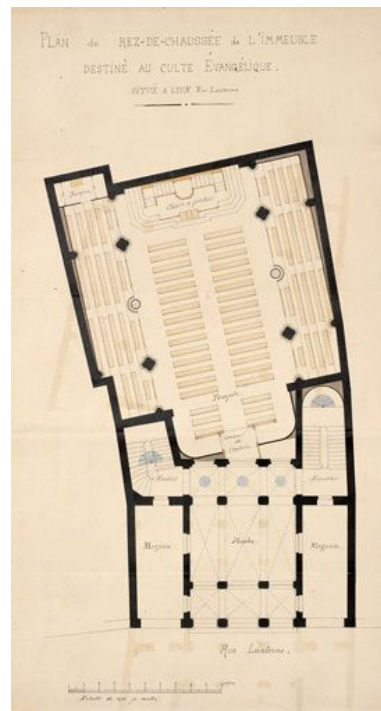
Illustrations



Plan terrier de l'îlot du prieuré de la Platière, levé en 1756, détail du plan masse des deux immeubles occupant l'emplacement du temple
Phot. Didier Gourbin
IVR82_20046900535NUCA



Projet d'élevation de la façade du temple, 1854
Phot. Didier Gourbin
IVR82_20056901408NUC



Plan du rez-de-chaussée de l'immeuble destiné au culte évangélique, situé à Lyon rue Lanterne, par Lablatinière, 1875
Phot. Didier Gourbin
IVR82_20056901406NUCA



Chapelle évangélique à Lyon ; intérieur, lithogr. par Th. Lepagnez, ca 1860
Phot. Eric Dessert
IVR82_20056901658NUC



Vue générale de la façade
Phot. Didier Gourbin
IVR82_20056902666V



Bâtiment à étages, porche
Phot. Eric Dessert

IVR82_20046900487P



Bâtiment à étages, élévation postérieure vue depuis la terrasse couvrant l'église
Phot. Eric Dessert
IVR82_20046900489P



Bâtiment à étages, élévation postérieure, élévation des 2e et 3e étages
Phot. Eric Dessert
IVR82_20046900488P



Eglise, vue générale du toit
Phot. Eric Dessert
IVR82_20046900490V



Eglise, toiture, partie couverte par des longs pans
Phot. Eric Dessert
IVR82_20046900491P



Eglise, couverture en terrasse du côté du bâtiment à étages
Phot. Eric Dessert
IVR82_20046900492X



Superstructure de l'église, détail de la rose est
Phot. Eric Dessert
IVR82_20046900493X



Eglise, vue générale des élévations arrières
Phot. Bernard Ducouret
IVR82_20046900494NUCA



Bâtiment à étages, vestibule, vue vers l'entrée



Phot. Eric Dessert
IVR82_20046900495P



Bâtiment à étages, escalier de gauche,
vue générale du jour par-dessous
Phot. Eric Dessert
IVR82_20046900497X



Bâtiment à étages, escalier de
gauche, couverture de la cage
Phot. Eric Dessert
IVR82_20046900498X

Bâtiment à étages, vestibule,
vue de trois quarts vers l'escalier
de gauche et l'entrée de l'église
Phot. Eric Dessert
IVR82_20046900496P



Bâtiment à étages, escalier
de gauche, détail de la rampe
Phot. Eric Dessert
IVR82_20046900499X



Bâtiment à étages, escalier de droite,
repos du premier étage d'escalier et
rétrécissement de la cage au-dessus
Phot. Eric Dessert
IVR82_20046900501X



Bâtiment à étages, escalier
de droite, deuxième repos du
rez-de-chaussée d'escalier
Phot. Eric Dessert
IVR82_20046900502X



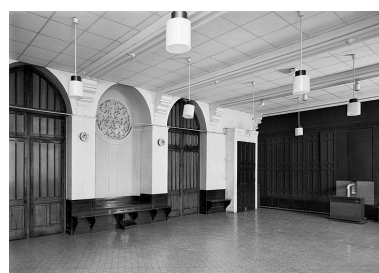
Bâtiment à étages, escalier de droite,
vue générale des parties hautes
Phot. Eric Dessert
IVR82_20046900503V



Bâtiment à étages, escalier
de gauche, détail de la rampe
Phot. Eric Dessert
IVR82_20046900500X



Bâtiment à étages, salle du
premier étage vue côté rue
Phot. Eric Dessert
IVR82_20046900512P



Bâtiment à étages, salle du
premier étage vue du côté
de l'ancienne cour couverte
Phot. Eric Dessert
IVR82_20046900513P



Bâtiment à étages, salle du premier étage, détail de la niche et des portes-fenêtres du côté de l'ancienne cour couverte

Phot. Eric Dessert
IVR82_20046900514X



Eglise, vue générale vers la chaire
Phot. Eric Dessert
IVR82_20046900515P



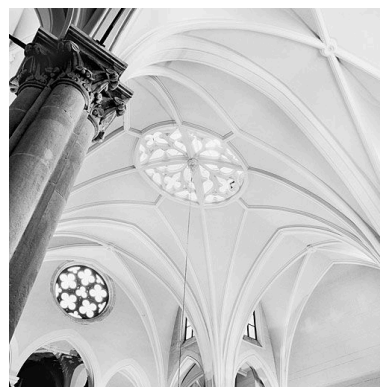
Eglise, vue générale vers l'entrée
Phot. Eric Dessert
IVR82_20046900516P



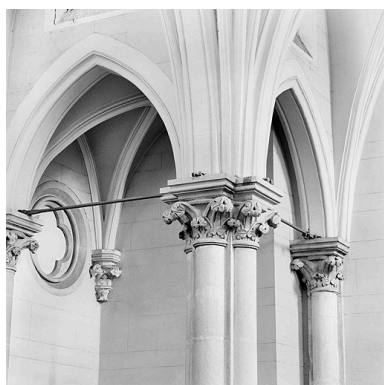
Eglise, vue générale du côté nord
Phot. Eric Dessert
IVR82_20046900517P



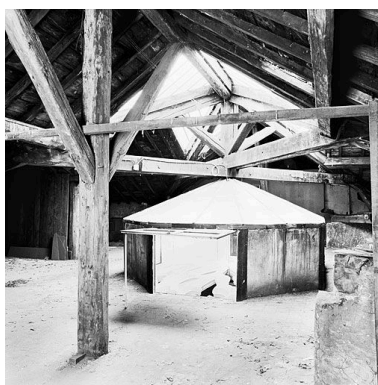
Eglise, vue du couvrement
Phot. Eric Dessert
IVR82_20046900518X



Eglise, voûte de la partie centrale
Phot. Eric Dessert
IVR82_20046900519X



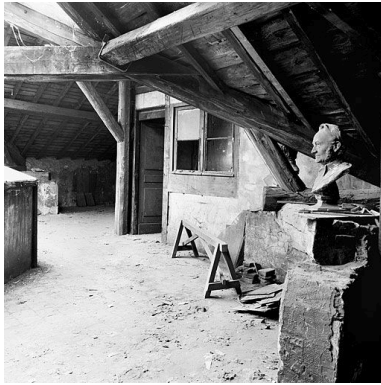
Eglise, détail d'un chapiteau
Phot. Eric Dessert
IVR82_20046900520X



Eglise, combles et tambour protégeant l'ouverture zénithale de la voûte
Phot. Eric Dessert
IVR82_20046900521X



Eglise, combles, ouverture zénithale
Phot. Eric Dessert
IVR82_20046900522X



Eglise, détail du comble
Phot. Eric Dessert
IVR82_20046900523X

Dossiers liés

Dossiers de synthèse :

Présentation de l'étude de la ville de Lyon (IA69000216) Rhône-Alpes, Rhône, Lyon

Présentation du quartier Saint-Nizier (IA69007056) Lyon, Saint-Nizier

Oeuvre(s) contenue(s) :

Oeuvre(s) en rapport :

Rue Lanterne (IA69005850) Rhône-Alpes, Rhône, Lyon 1er, Saint-Nizier, rue Lanterne

Auteur(s) du dossier : David Chevallier

Copyright(s) : © Région Rhône-Alpes, Inventaire général du patrimoine culturel ; © Ville de Lyon



Plan terrier de l'îlot du prieuré de la Platière, levé en 1756, détail du plan masse des deux immeubles occupant l'emplacement du temple

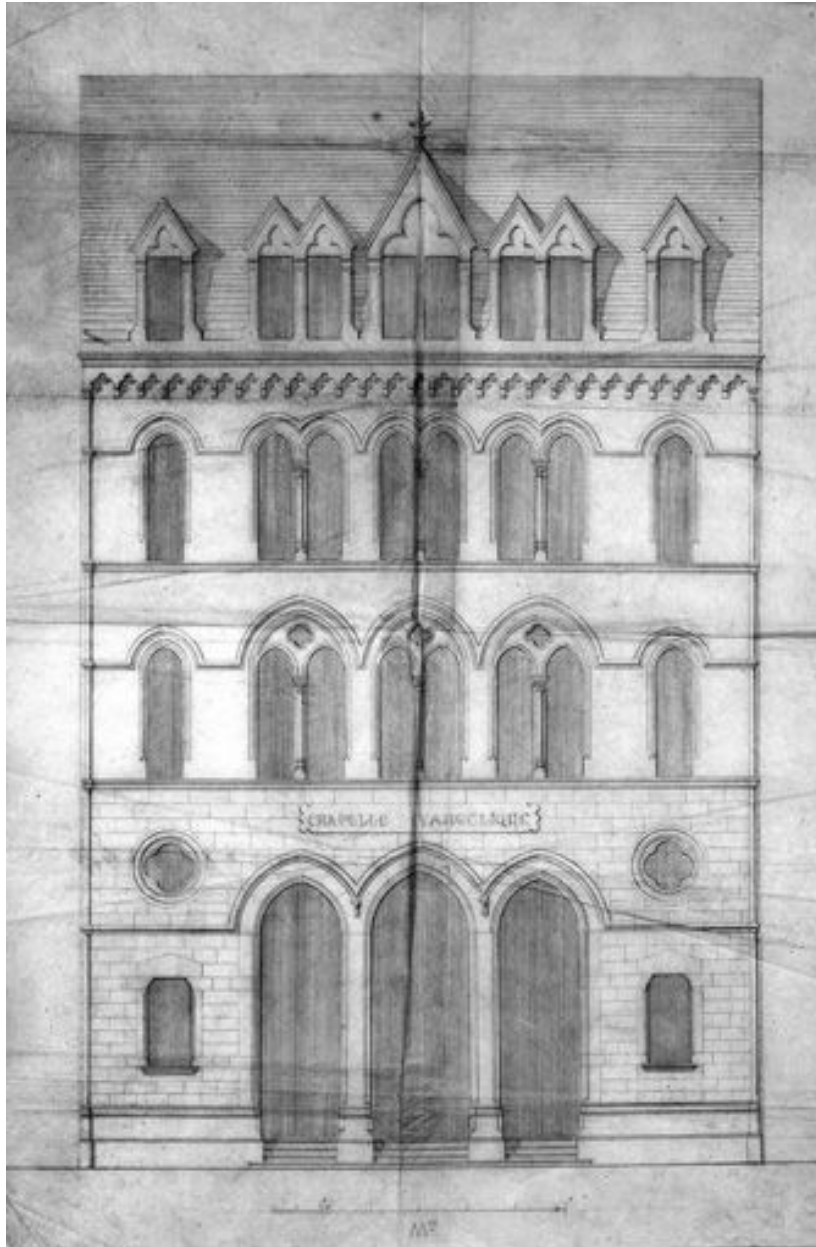
Référence du document reproduit :

- **Plan à Lyon, paroisse de la Platière, ayant pour confin oriental ... 1756**
Plan à Lyon, paroisse de la Platière, ayant pour confin oriental la rue Lanterne, pour le méridional la place de la Platière, pour l'occidental la rue de la Pescherie et pour le septentrional la rue du Bessard. N ° I ou A. Rente du prieuré de la Platière. Levé en 1756. 1 dess. : encre et aquarelle ; 70 x 76 cm (AD Rhône : 2 H 51)
AD Rhône : 2H51

IVR82_20046900535NUCA

Auteur de l'illustration : Didier Gourbin

© Région Rhône-Alpes, Inventaire général du patrimoine culturel ; © Ville de Lyon
reproduction soumise à autorisation du titulaire des droits d'exploitation



Projet d'élévation de la façade du temple, 1854

Référence du document reproduit :

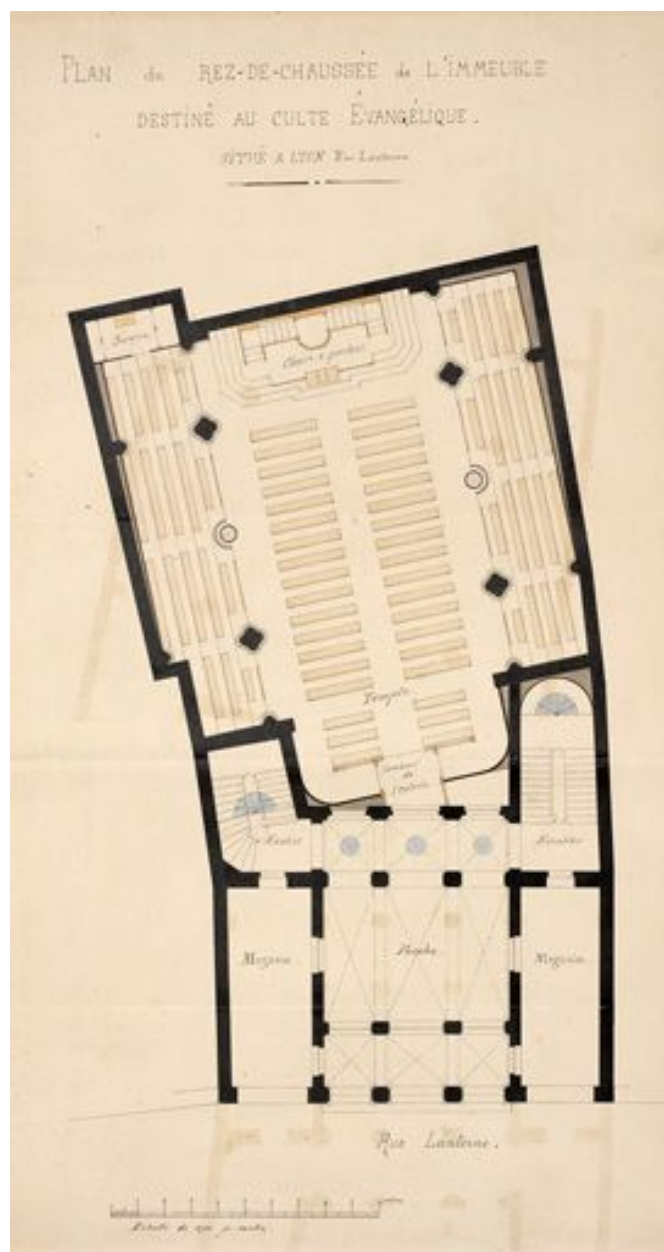
- **[Projet d'élévation de la façade du temple] / [Philippe Manlius Bailly]. [1854]. 1 dess. : crayon**
[Projet d'élévation de la façade du temple] / [Philippe Manlius Bailly]. [1854]. 1 dess. : crayon sur calque ;
52 x 34.5 cm (AP temple des Terreaux)

IVR82_20056901408NUC

Auteur de l'illustration : Didier Gourbin

Date de prise de vue : 2003

© Région Rhône-Alpes, Inventaire général du patrimoine culturel ; © Ville de Lyon
reproduction soumise à autorisation du titulaire des droits d'exploitation



Plan du rez-de-chaussée de l'immeuble destiné au culte évangélique, situé à Lyon rue Lanterne, par Lablatinière, 1875

Référence du document reproduit :

- **Plan du rez-de-chaussée de l'immeuble destiné au culte évangélique, situé à Lyon rue Lanterne / Plan du rez-de-chaussée de l'immeuble destiné au culte évangélique, situé à Lyon rue Lanterne /** Lablatinière. 1875. 1 dess. : encre et lavis ; 48 x 25 cm. Dans : " Estimation du temple évangélique sis à Lyon ", 18 juin 1875 (AP temple des Terreaux)

IVR82_20056901406NUCA

Auteur de l'illustration : Didier Gourbin

Date de prise de vue : 2003

© Région Rhône-Alpes, Inventaire général du patrimoine culturel ; © Ville de Lyon
reproduction soumise à autorisation du titulaire des droits d'exploitation



Chapelle évangélique à Lyon ; intérieur, lithogr. par Th. Lepagnez, ca 1860

Référence du document reproduit :

- **Chapelle évangélique à Lyon ; intérieur / lithogr. et impr. par Th. Lépagnez. [ca 1860]. 1 est. : lithogr. ; 18,8 x 15,7 cm (Musée Gadagne Lyon : N 610.6 fonds Charvet)**
Chapelle évangélique à Lyon ; intérieur / lithogr. et impr. par Th. Lépagnez. [ca 1860]. 1 est. : lithogr. ; 18,8 x 15,7 cm (Musée Gadagne Lyon : N 610.6 fonds Charvet)

IVR82_20056901658NUC

Auteur de l'illustration : Eric Dessert

© Région Rhône-Alpes, Inventaire général du patrimoine culturel ; © Ville de Lyon
reproduction soumise à autorisation du titulaire des droits d'exploitation



Vue générale de la façade

IVR82_20056902666V

Auteur de l'illustration : Didier Gourbin

© Région Rhône-Alpes, Inventaire général du patrimoine culturel ; © Ville de Lyon
reproduction soumise à autorisation du titulaire des droits d'exploitation



Bâtiment à étages, porche

IVR82_20046900487P

Auteur de l'illustration : Eric Dessert

© Région Rhône-Alpes, Inventaire général du patrimoine culturel ; © Ville de Lyon
reproduction soumise à autorisation du titulaire des droits d'exploitation



Bâtiment à étages, élévation postérieure vue depuis la terrasse couvrant l'église

IVR82_20046900489P

Auteur de l'illustration : Eric Dessert

© Région Rhône-Alpes, Inventaire général du patrimoine culturel ; © Ville de Lyon
reproduction soumise à autorisation du titulaire des droits d'exploitation



Bâtiment à étages, élévation postérieure, élévation des 2e et 3e étages

IVR82_20046900488P

Auteur de l'illustration : Eric Dessert

© Région Rhône-Alpes, Inventaire général du patrimoine culturel ; © Ville de Lyon
reproduction soumise à autorisation du titulaire des droits d'exploitation



Eglise, vue générale du toit

IVR82_20046900490V

Auteur de l'illustration : Eric Dessert

© Région Rhône-Alpes, Inventaire général du patrimoine culturel ; © Ville de Lyon
reproduction soumise à autorisation du titulaire des droits d'exploitation



Eglise, toiture, partie couverte par des longs pans

IVR82_20046900491P

Auteur de l'illustration : Eric Dessert

© Région Rhône-Alpes, Inventaire général du patrimoine culturel ; © Ville de Lyon
reproduction soumise à autorisation du titulaire des droits d'exploitation

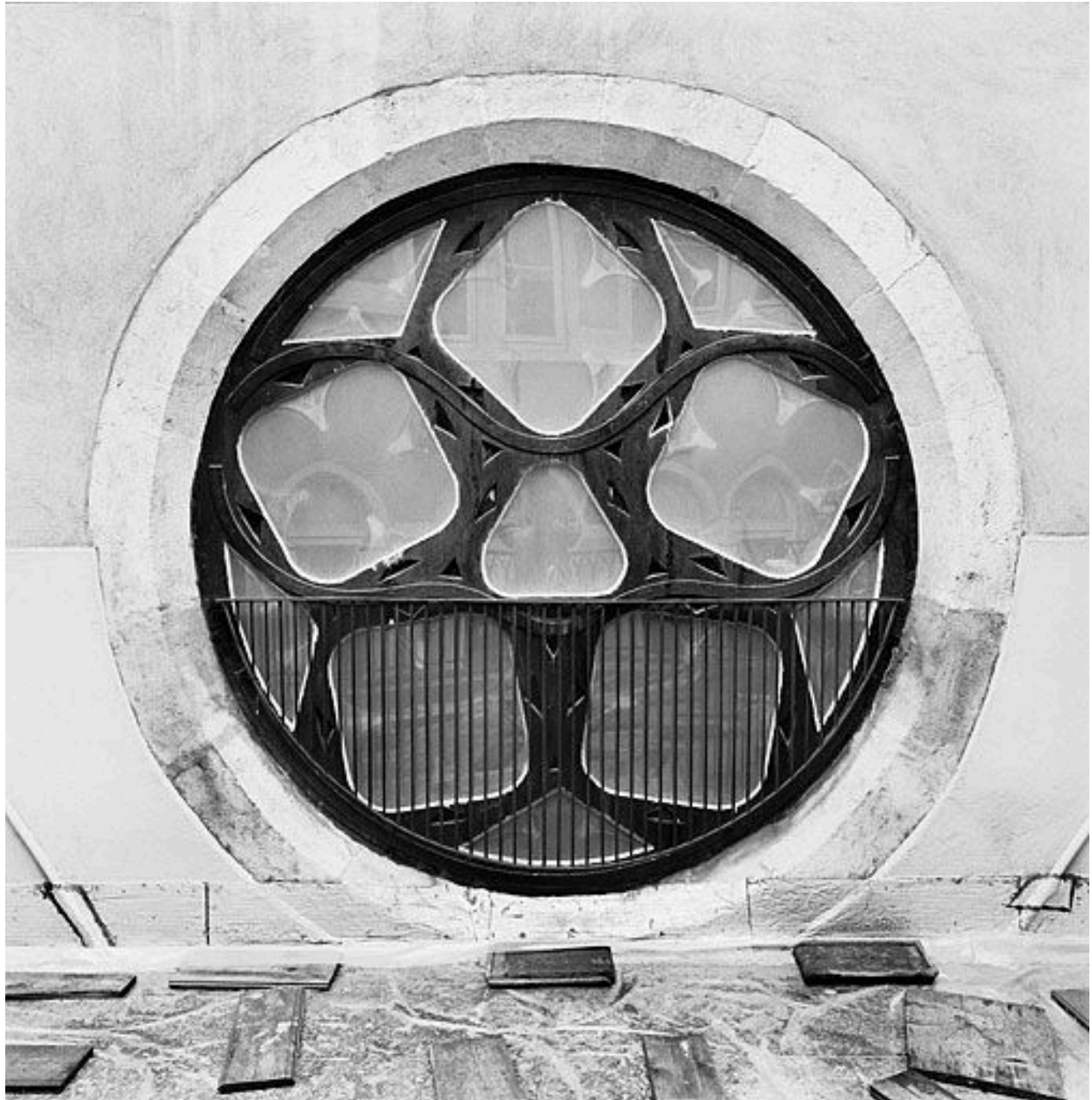


Eglise, couverture en terrasse du côté du bâtiment à étages

IVR82_20046900492X

Auteur de l'illustration : Eric Dessert

© Région Rhône-Alpes, Inventaire général du patrimoine culturel ; © Ville de Lyon
reproduction soumise à autorisation du titulaire des droits d'exploitation



Superstructure de l'église, détail de la rose est

IVR82_20046900493X

Auteur de l'illustration : Eric Dessert

© Région Rhône-Alpes, Inventaire général du patrimoine culturel ; © Ville de Lyon
reproduction soumise à autorisation du titulaire des droits d'exploitation



Eglise, vue générale des élévations arrières

IVR82_20046900494NUCA

Auteur de l'illustration : Bernard Ducouret

© Région Rhône-Alpes, Inventaire général du patrimoine culturel ; © Ville de Lyon
reproduction soumise à autorisation du titulaire des droits d'exploitation



Bâtiment à étages, vestibule, vue vers l'entrée

IVR82_20046900495P

Auteur de l'illustration : Eric Dessert

© Région Rhône-Alpes, Inventaire général du patrimoine culturel ; © Ville de Lyon
reproduction soumise à autorisation du titulaire des droits d'exploitation



Bâtiment à étages, vestibule, vue de trois quarts vers l'escalier de gauche et l'entrée de l'église

IVR82_20046900496P

Auteur de l'illustration : Eric Dessert

© Région Rhône-Alpes, Inventaire général du patrimoine culturel ; © Ville de Lyon
reproduction soumise à autorisation du titulaire des droits d'exploitation

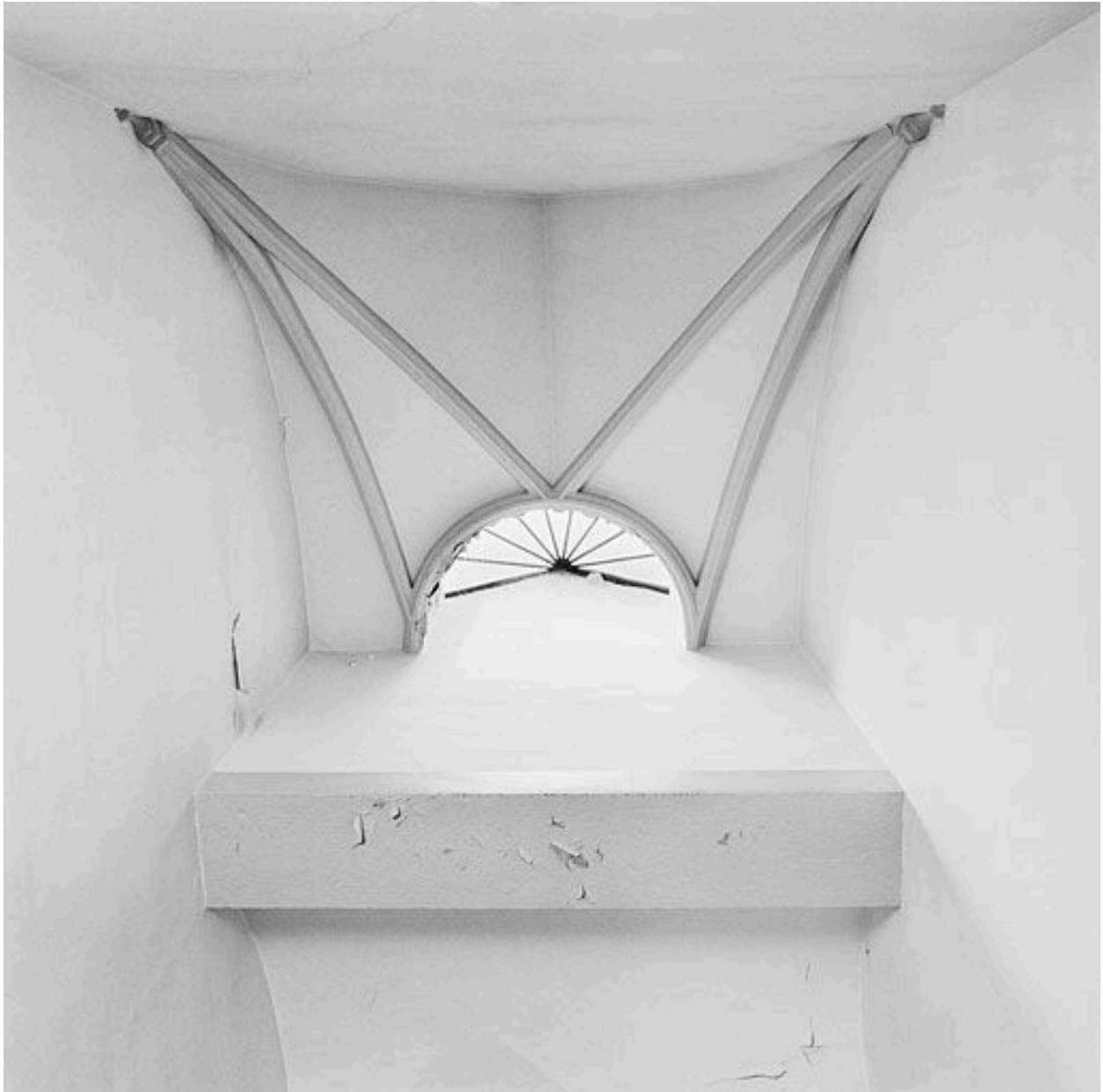


Bâtiment à étages, escalier de gauche, vue générale du jour par-dessous

IVR82_20046900497X

Auteur de l'illustration : Eric Dessert

© Région Rhône-Alpes, Inventaire général du patrimoine culturel ; © Ville de Lyon
reproduction soumise à autorisation du titulaire des droits d'exploitation



Bâtiment à étages, escalier de gauche, couverture de la cage

IVR82_20046900498X

Auteur de l'illustration : Eric Dessert

© Région Rhône-Alpes, Inventaire général du patrimoine culturel ; © Ville de Lyon
reproduction soumise à autorisation du titulaire des droits d'exploitation



Bâtiment à étages, escalier de gauche, détail de la rampe

IVR82_20046900499X

Auteur de l'illustration : Eric Dessert

© Région Rhône-Alpes, Inventaire général du patrimoine culturel ; © Ville de Lyon
reproduction soumise à autorisation du titulaire des droits d'exploitation



Bâtiment à étages, escalier de droite, repos du premier étage d'escalier et rétrécissement de la cage au-dessus

IVR82_20046900501X

Auteur de l'illustration : Eric Dessert

© Région Rhône-Alpes, Inventaire général du patrimoine culturel ; © Ville de Lyon
reproduction soumise à autorisation du titulaire des droits d'exploitation



Bâtiment à étages, escalier de droite, deuxième repos du rez-de-chaussée d'escalier

IVR82_20046900502X

Auteur de l'illustration : Eric Dessert

© Région Rhône-Alpes, Inventaire général du patrimoine culturel ; © Ville de Lyon
reproduction soumise à autorisation du titulaire des droits d'exploitation



Bâtiment à étages, escalier de droite, vue générale des parties hautes

IVR82_20046900503V

Auteur de l'illustration : Eric Dessert

© Région Rhône-Alpes, Inventaire général du patrimoine culturel ; © Ville de Lyon
reproduction soumise à autorisation du titulaire des droits d'exploitation



Bâtiment à étages, escalier de gauche, détail de la rampe

IVR82_20046900500X

Auteur de l'illustration : Eric Dessert

© Région Rhône-Alpes, Inventaire général du patrimoine culturel ; © Ville de Lyon
reproduction soumise à autorisation du titulaire des droits d'exploitation



Bâtiment à étages, salle du premier étage vue côté rue

IVR82_20046900512P

Auteur de l'illustration : Eric Dessert

© Région Rhône-Alpes, Inventaire général du patrimoine culturel ; © Ville de Lyon
reproduction soumise à autorisation du titulaire des droits d'exploitation



Bâtiment à étages, salle du premier étage vue du côté de l'ancienne cour couverte

IVR82_20046900513P

Auteur de l'illustration : Eric Dessert

© Région Rhône-Alpes, Inventaire général du patrimoine culturel ; © Ville de Lyon
reproduction soumise à autorisation du titulaire des droits d'exploitation



Bâtiment à étages, salle du premier étage, détail de la niche et des portes-fenêtres du côté de l'ancienne cour couverte

IVR82_20046900514X

Auteur de l'illustration : Eric Dessert

© Région Rhône-Alpes, Inventaire général du patrimoine culturel ; © Ville de Lyon
reproduction soumise à autorisation du titulaire des droits d'exploitation



Eglise, vue générale vers la chaire

IVR82_20046900515P

Auteur de l'illustration : Eric Dessert

© Région Rhône-Alpes, Inventaire général du patrimoine culturel ; © Ville de Lyon
reproduction soumise à autorisation du titulaire des droits d'exploitation



Eglise, vue générale vers l'entrée

IVR82_20046900516P

Auteur de l'illustration : Eric Dessert

© Région Rhône-Alpes, Inventaire général du patrimoine culturel ; © Ville de Lyon
reproduction soumise à autorisation du titulaire des droits d'exploitation



Eglise, vue générale du côté nord

IVR82_20046900517P

Auteur de l'illustration : Eric Dessert

© Région Rhône-Alpes, Inventaire général du patrimoine culturel ; © Ville de Lyon
reproduction soumise à autorisation du titulaire des droits d'exploitation



Eglise, vue du couvrement

IVR82_20046900518X

Auteur de l'illustration : Eric Dessert

© Région Rhône-Alpes, Inventaire général du patrimoine culturel ; © Ville de Lyon
reproduction soumise à autorisation du titulaire des droits d'exploitation



Eglise, voûte de la partie centrale

IVR82_20046900519X

Auteur de l'illustration : Eric Dessert

© Région Rhône-Alpes, Inventaire général du patrimoine culturel ; © Ville de Lyon
reproduction soumise à autorisation du titulaire des droits d'exploitation



Eglise, détail d'un chapiteau

IVR82_20046900520X

Auteur de l'illustration : Eric Dessert

© Région Rhône-Alpes, Inventaire général du patrimoine culturel ; © Ville de Lyon
reproduction soumise à autorisation du titulaire des droits d'exploitation



Eglise, comble et tambour protégeant l'ouverture zénithale de la voûte

IVR82_20046900521X

Auteur de l'illustration : Eric Dessert

© Région Rhône-Alpes, Inventaire général du patrimoine culturel ; © Ville de Lyon
reproduction soumise à autorisation du titulaire des droits d'exploitation



Eglise, combles, ouverture zénithale

IVR82_20046900522X

Auteur de l'illustration : Eric Dessert

© Région Rhône-Alpes, Inventaire général du patrimoine culturel ; © Ville de Lyon
reproduction soumise à autorisation du titulaire des droits d'exploitation



Eglise, détail du comble

IVR82_20046900523X

Auteur de l'illustration : Eric Dessert

© Région Rhône-Alpes, Inventaire général du patrimoine culturel ; © Ville de Lyon
reproduction soumise à autorisation du titulaire des droits d'exploitation