



Auvergne, Puy-de-Dôme
Clermont-Ferrand
1 boulevard Cote-Blatin

Maison

Références du dossier

Numéro de dossier : IA63002793

Date de l'enquête initiale : 2024

Date(s) de rédaction : 2024

Cadre de l'étude : inventaire topographique La ceinture des boulevards de Clermont-Ferrand

Degré d'étude : étudié

Désignation

Dénomination : maison

Compléments de localisation

Milieu d'implantation : en ville

Références cadastrales : 2022, EV, 184

Historique

L'actuelle parcelle EV184 correspond à la parcelle 1237, section K (3ième feuille) du cadastre de 1831. L'expropriation de la frange occidentale de cette parcelle, appartenant à Mme Veuve Giraud, intervient en 1927. Il s'y trouvait deux "bâtiments de un et deux étages" (visible sur le [plan d'alignement du boulevard sud](#)) dont les locataires sont expulsés en novembre 1927. Le projet de construction sur ce terrain, rendu exigü par l'ouverture du boulevard, est déposé par M. H. Giraud, en 1939 et la demande de branchement à l'égout en 1940. La maison est déclarée "terminée et en état d'être habitée" le 15 août 1941.

Période(s) principale(s) : 2e quart 20e siècle ()

Dates : 1941 (daté par source)

Auteur(s) de l'oeuvre : Jean Bossier

Description

La contrainte parcellaire, un triangle donnant au bâtiment le profil d'un fer à repasser, aurait pu entraîner l'absence de traitement de l'étroite élévation latérale composée d'une seule travée (ce qui est d'ailleurs le cas de [l'immeuble](#) situé de l'autre côté du carrefour et affecté d'une morphologie parcellaire similaire). Ce sort est en fait réservé à [l'élévation postérieure](#), surplombant la voie ferrée, dépourvue d'enduit et uniquement percée de trois modestes jours. Il semblerait que l'architecte se soit attaché à [la vue que l'on a depuis le pont de chemin de fer](#), position embrassant certes l'austère élévation postérieure mais guidant le regard vers le traitement de la travée latérale, [traitement que l'on retrouve en façade sur le boulevard](#). Ainsi, sans qu'il ne soit désirer ou même possible d'élever un édifice imposant, la maison forme un organe de connexion entre le pont de chemin de fer et le boulevard, d'autant que l'élan vertical donné à cette travée latérale fait en quelque sorte oublier la modestie de sa taille (deux étages carrés). La terrasse sur pilotis du premier étage oppose sa courbe en saillie à la concavité du parement rendu plus manifeste par la doucine comblant l'avant-toit. Les deux éléments, terrasse et doucine, se répondent au moyen de la liaison des niveaux opérée par les bandeaux peints et le relais d'un balcon également renflé. Le regard atteint, par cet harmonieux guide, aux angles du toit semblant deux cornes pointées vers le talus et le pont de la voie ferrée. Il est fort probable que Jean Bossier ait puisé son inspiration dans le traitement de la travée d'angle, dont le renforcement loge des balcons arqués, que Valentin Vigneron applique quelques années auparavant à [l'immeuble du n°29 boulevard Cote-Blatin](#) (dossier IA63002797).

La [façade](#) atténuée le parti d'une franche verticalité, encore visible en travée centrale où des moulures peintes encadrent l'ouverture oblongue de la cage d'escalier, atténuation opérée par la poursuite de la corniche de la terrasse en limitation du

rez-de-chaussée. L'absence de liaison entre les baies ainsi que la symétrie du traitement général de la façade place l'édifice dans un dessin équilibré. **L'ouverture biaisée du vestibule**, procédé permettant le raccordement de la porte latérale à l'escalier central, joue comme une irrégularité animant, de concert avec l'oculus la jouxtant, l'austérité d'un rez-de-chaussée aveugle logeant une buanderie et un garage. On peut regretter l'abandon, ou la disparition sous le crépi, du bossage visible sur le dessin de l'architecte, renforçant l'équilibre de la composition par une ferme assise horizontale et par l'ancrage de l'oculus en continuité de l'étroite ouverture centrale. L'étroitesse de la parcelle commande une distribution simple en profondeur à escalier central dans laquelle **la salle à manger ouvre sur la terrasse**.

Éléments descriptifs

Matériau(x) du gros-oeuvre, mise en oeuvre et revêtement : crépi

Matériau(x) de couverture : béton en couverture

Étage(s) ou vaisseau(x) : 2 étages carrés

Élévations extérieures : élévation à travées

Type(s) de couverture : terrasse

Escaliers : escalier dans-oeuvre : escalier tournant à retours avec jour, suspendu

Typologies et état de conservation

Typologies : Edification autonome ; alignement régulier ; Composition indépendante ; Elévation à plan vertical ; Frise, bandeau ou registre indépendant ; Traitement des angles: présence de courbes ; Baies non ornées ; Rez-de-chaussée aveugle ; Animation de l'élévation par jeu de volume ; Animation de l'élévation par symétrie ; Distribution intérieure simple en profondeur

Statut, intérêt et protection

Intérêt de l'oeuvre : à signaler

Statut de la propriété : propriété d'une personne privée

Consitution d'un paysage urbain

La jonction du boulevard Cote-Blatin et du boulevard Lafayette s'est faite en dernier lieu, entre 1927 et 1930, alors que la portion sud-ouest de ce même boulevard était déjà ouverte. Elle s'opère par redressement et élargissement de l'ancienne rue d'Issoire. La présence d'une voie antérieure au boulevard explique celle d'édifices, dont les contours se lisent sur le **plan d'alignement du boulevard sud**, qui sont alors détruits ou remaniés. C'est le sort réservé aux deux maisons d'un et deux étages qui occupaient alors la parcelle dont les vestiges servent d'assise à la maison du n°1 boulevard Cote-Blatin (n°3 sur le plan d'alignement). L'ouverture du boulevard rabote assez largement l'îlot constitué de nombreuses petites parcelles adossées à la voie ferrée. La présence de bâti, la fragmentation du terrain en de multiples propriétés et l'emprise assez considérable que le boulevard enlève à chacune expliquent sans doute la lenteur de la procédure d'acquisition de cet îlot triangulaire ne comportant qu'une simple rangée d'édifices. Le **plan de chronologie des cessions des terrains** indique en effet une majorité de transactions effectuées dans la seconde partie des années 1920 (en haut à droite du plan, par vente, en bleu; par expropriation en rouge). Pour autant, certaines constructions perdurent (en rouge sur le **plan de chronologie des constructions**) au prix de remaniements qui offrent une adaptation quelque peu imparfaite à la nouvelle voirie, imperfections qui se traduisent par les irrégularités d'alignement créant un **effet de façades en accordéon**. On aurait pu penser que l'édification à partir du pivot que constituent les édifices préexistants au boulevard s'opèrerait de façon continue jusqu'à atteindre la parcelle la plus difficilement aménageable, à savoir la pointe exigüe du triangle sur laquelle se trouve le n°1 boulevard Cote-Blatin. Cependant, le n°3, à l'emprise bien plus confortable, reste, durant une dizaine d'années, une dent creuse (édification dite en damier sur le **plan du mode d'édification**). En dehors du fait qu'entre l'expropriation en 1927 et l'édification de la maison en 1939 le terrain reste dans la même famille, on peut envisager que propriétaire et architecte étaient conscients, au vu de la contrainte qu'exerçait la morphologie parcellaire, de relever une sorte de défi architectural.

A l'origine, occupée par de modestes édifices et un lavoir sur la Tiretaine, la rive opposée ne commence à prendre un caractère urbain que dans les années 1960, ce phénomène ne s'achevant véritablement qu'à la fin du XXe siècle. Il en résulte une **dichotomie morphologique** : les édifices de la rive orientale inaugurée par le n°1 conservent un aspect faubourien tandis que ceux de la rive occidentale développent une forme urbaine plus conforme aux attentes d'un centre-ville. Limiter notre attention aux deux premiers édifices du boulevard Cote-Blatin, les n°1 et 3, permet d'illustrer ce que peut être le caractère faubourien de ce qui, jusque dans le dernier quart du XXe siècle, constituait une frange urbaine. La **franche horizontalité de la façade de l'immeuble** du n°3, construit dans les années 1950, contraste avec l'accent vertical donné à la façade du n°1. Les baies ne s'accordant qu'un bandeau peint en encadrement prennent une forme barlongue et sont réparties en une symétrie écartant toute fantaisie. Les étages surmontent un rez-de-chaussée qui, à l'origine, s'ouvrait en vitrine commerciale, dispositif encore perceptible bien que brouillé par le partiel aveuglement actuel des baies. Sa forme,

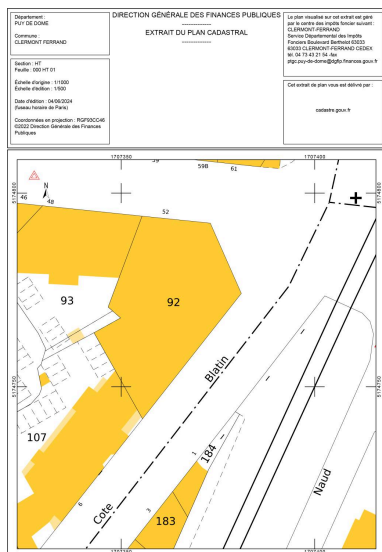
qui pourra volontiers être adaptée dans les années 1960 à des habitations, correspond à sa destination première : au moment de sa construction, en 1949, ce bâtiment était un simple **atelier de réparation d'électricité automobile**, qui sera doté d'étages d'habitation à la fin des années 1950. Le projet de surélévation, daté de 1956, révèle qu'à l'origine l'architecte, Francisque Combe, s'était inspiré de l'architecture de la fin des années 1940. **Le dessin** nous montre une façade couronnée d'un fronton cintré en ressaut dont l'arc aurait pu constituer un élément de rappel au jeu de courbes observé en travée latérale du n°1 (voir le chapitre description ci-dessous). L'architecte semble prendre en compte le contexte lorsqu'il imagine cette maison d'artisan mitoyenne de l'habitation de type villa construite une quinzaine d'années plus tôt, dans la mesure où sa proposition semble la traduction d'une transition architecturale. Ainsi, s'établirait une sorte d'esthétique des abords de la ville qui ferait voisiner villa et artisanat sans pour autant se détourner d'un effet de style. Finalement, pour des raisons qui peuvent être financières – le **second projet**, daté de 1957 et effectivement réalisé, s'avère bien plus fruste – ou de changement de destination – les deux étages carrés permettant de loger deux appartements qui transforment le projet de maison en immeuble – ce recours à une architecture qui pour être fonctionnelle n'évacue pas la préoccupation de la forme ne verra pas le jour.

Références documentaires

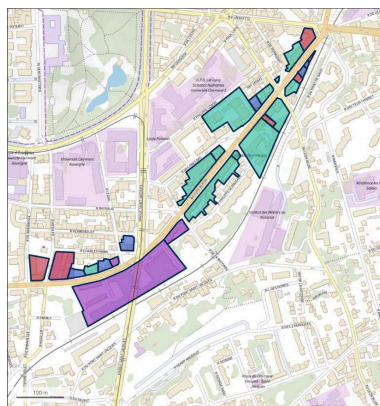
Documents d'archive

- **AC Clermont-Ferrand, 1 O 563, Acquisition Veuve Giraud, 1 bd Cote-Blatin, 1927**
AC Clermont-Ferrand, série 1 O, boîte, 1 O 531 à 1 O 575, acquisition, expropriation, dossiers individuels, n°1 O 563, Acquisition d'un terrain à Madame veuve Giraud rue d'Issoire quartier du Pont de Naud, cadastré section K - n°1237 p, pour l'ouverture du boulevard Sud, 1927
AC Clermont-Ferrand : 1 O 563
- **AC Clermont-Ferrand, O216 554 25A, demande d'alignement maison1 boulevard Cote-Blatin, 1939**
AC Clermont-Ferrand, série O216, n°554 25A, demande d'alignement maison 1 boulevard Cote-Blatin, 1939
AC Clermont-Ferrand : O216 554 25A
- **AC Clermont-Ferrand, O216 1538 25A, demande de branchement à l'égout, 1 boulevard Cote-Blatin, 1940**
AC Clermont-Ferrand, série O216, n°1538 25A, demande de branchement à l'égout, 1 boulevard Cote-Blatin, 1940
AC Clermont-Ferrand : O216 1538 25A
- **AC Clermont-Ferrand, O216 200 28A, construction atelier, 3 boulevard Cote-Blatin, 1949**
AC Clermont-Ferrand, série O216, dossier n°200 28A, demande de construction d'un atelier de réparation d'électricité automobile, 3 boulevard Cote-Blatin, 1949
AC Clermont-Ferrand : O216 200 28A
- **AC Clermont-Ferrand, PC 2491, permis de construire, surélévation atelier 3 boulevard Cote-Blatin, 1956**
AC Clermont-Ferrand, série O216, n°2491, permis de construire, surélévation atelier 3 boulevard Cote-Blatin, 1956
AC Clermont-Ferrand : PC 2491

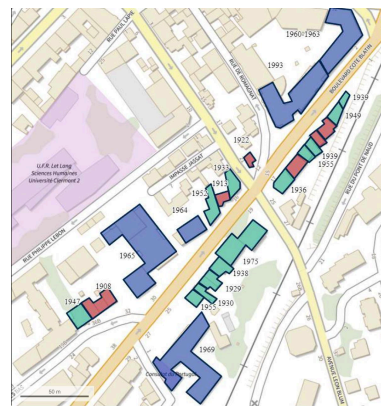
Illustrations



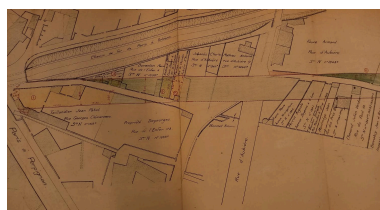
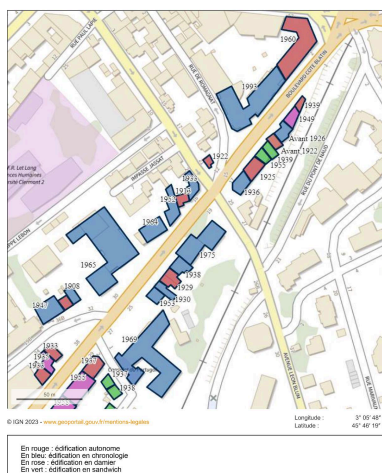
carrefour du boulevard Cote-Blatin et du boulevard Lafayette
Dess. Félicie Fougère ,
Autr. Service du cadastre
IVR84_20246301268NUDA



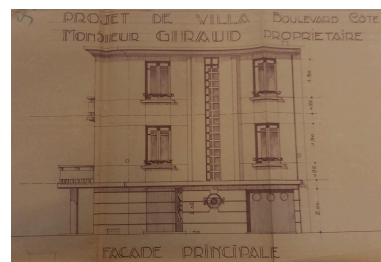
Plan de chronologie des cessions des terrains
Dess. Félicie Fougère
IVR84_20246301589NUDA



Plan de chronologie des constructions sur le boulevard Cote-Blatin (du boulevard Lafayette à la rue des Prés-Bas)
Dess. Félicie Fougère
IVR84_20246301590NUDA

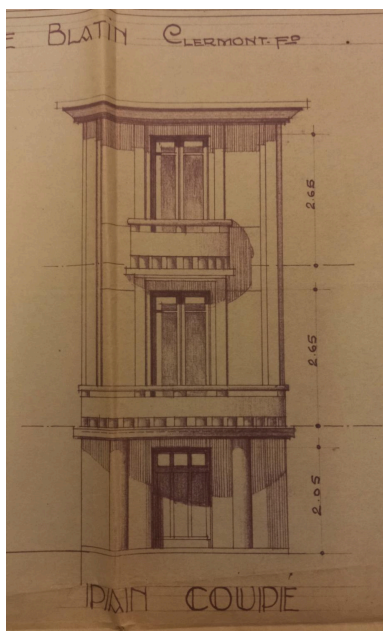


Plan parcellaire pour expropriation en vue de l'ouverture du boulevard sud (extrait boulevard Cote-Blatin)
Repro. Félicie Fougère
IVR84_20246301175NUCA

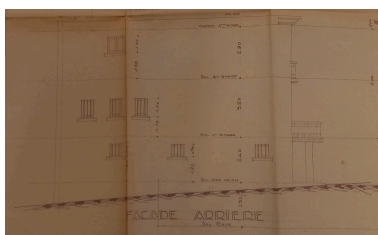


Façade sur le boulevard Cote-Blatin
Repro. Félicie Fougère ,
Autr. Jean Bossier
IVR84_20246301193NUCA

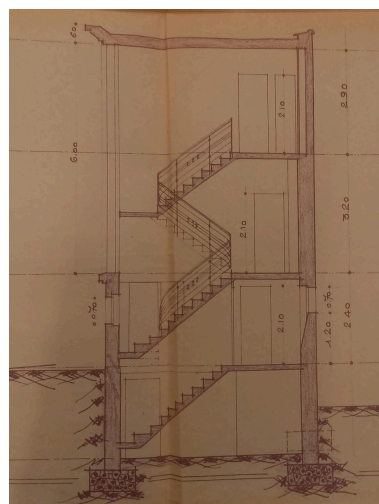
Mode d'édification des rives (du boulevard Lafayette à la rue des Prés-Bas)
Dess. Félicie Fougère
IVR84_20246301593NUDA



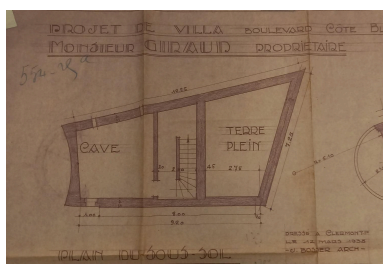
Elévation latérale au boulevard
Repro. Félicie Fougère ,
Autr. Jean Bosser
IVR84_20246301192NUCA



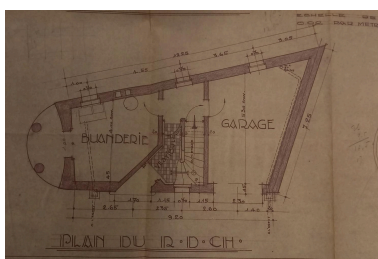
Elévation sur la voie de chemin de fer
Repro. Félicie Fougère ,
Autr. Jean Bosser
IVR84_20246301190NUCA



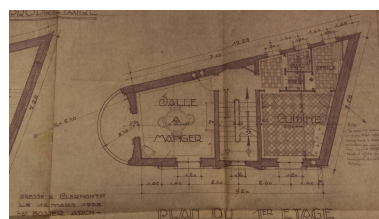
Coupe transversale
Repro. Félicie Fougère ,
Autr. Jean Bosser
IVR84_20246301191NUCA



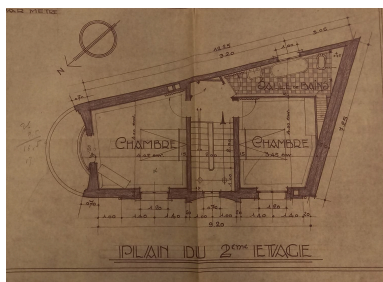
Plan du sous-sol
Repro. Félicie Fougère ,
Autr. Jean Bosser
IVR84_20246301194NUCA



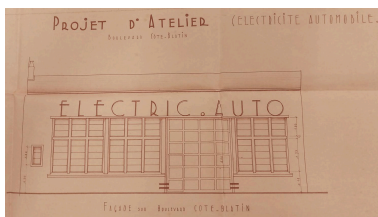
Plan du rez-de-chaussée
Repro. Félicie Fougère ,
Autr. Jean Bosser
IVR84_20246301197NUCA



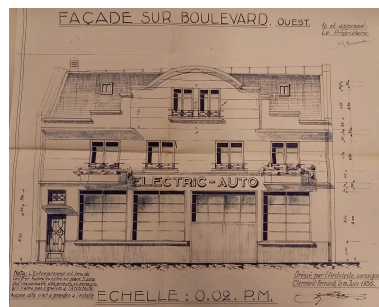
Plan du premier étage
Repro. Félicie Fougère ,
Autr. Jean Bosser
IVR84_20246301195NUCA



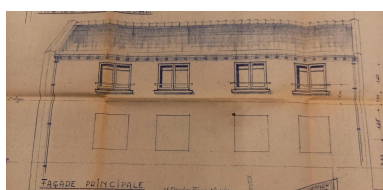
Plan du deuxième étage
Repro. Félicie Fougère ,
Autr. Jean Bosser
IVR84_20246301196NUCA



Dessin de la façade, 1949
Repro. Félicie Fougère
IVR84_20246301759NUCA



Façade surélevée, 1956
Repro. Félicie Fougère
IVR84_20246301760NUCA



Surélévation du deuxième étage, 1957
Repro. Félicie Fougère
IVR84_20246301761NUCA



Façades sur le boulevard Cote-Blatin
Phot. Félicie Fougère



IVR84_20246301598NUCA

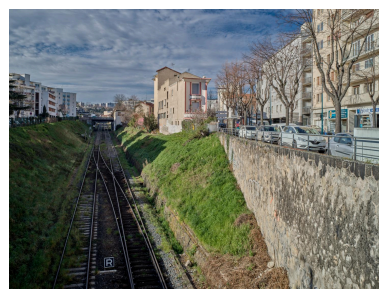


Boulevard Cote Blatin, vue depuis la voie ferrée. A droite, l'arrière du n°1.
Phot. Félicie Fougère
IVR84_20246300905NUCA



Vue depuis le pont de chemin de fer
Phot. François-Nicolas L'Hardy
IVR84_20246301012NUCA

Façades sur le boulevard Cote-Blatin
Phot. Félicie Fougère
IVR84_20246301493NUCA



Vue depuis le pont de chemin de fer
Phot. Christian Parisey
IVR84_20246300375NUC4A



Vue depuis le pont de chemin de fer
Phot. Christian Parisey
IVR84_20246300374NUC4A



Vue de l'arrière des immeubles de la rive est du boulevard Fleury
Phot. Christian Parisey
IVR84_20236300296NUC4A



Travée d'angle, retrait aménagé en balcons
Phot. Félicie Fougère
IVR84_20246301324NUCA



Elévation latérale et façade vues depuis le boulevard
Phot. Christian Parisey
IVR84_20246300376NUC4A



Elévation latérale au boulevard
Phot. François-Nicolas L'Hardy
IVR84_20246301013NUCA



Elévation latérale au boulevard
Phot. François-Nicolas L'Hardy
IVR84_20246301014NUCA



Elévation latérale au boulevard
Phot. François-Nicolas L'Hardy
IVR84_20246301015NUCA



Détail de l'élévation
latérale au boulevard
Phot. François-Nicolas L'Hardy
IVR84_20246301016NUCA



Entrée biaisée
Phot. Félicie Fougère
IVR84_20246301017NUCA

Dossiers liés

Dossiers de synthèse :

Les carrefours et places des boulevards de Clermont-Ferrand (IA63002760)

Les maisons des boulevards (IA63002763) Auvergne, Puy-de-Dôme, Clermont-Ferrand, avenue d' Italie, boulevard Fleury, boulevard Cote-Blatin, boulevard Jean-Jaurès, boulevard Aristide-Briand, boulevard Duclaux, boulevard Berthelot, boulevard Lavoisier, boulevard Jean-Baptiste-Dumas

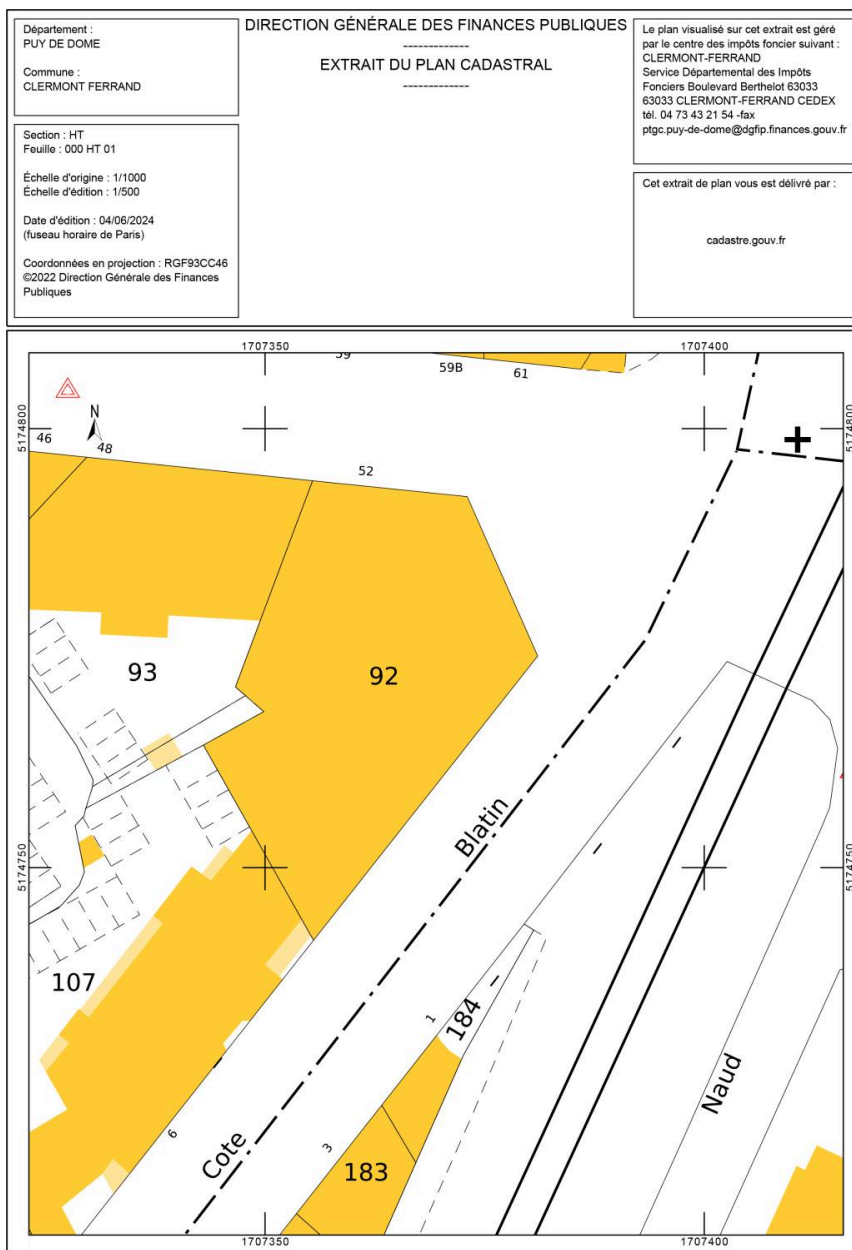
Oeuvre(s) contenue(s) :

Oeuvre(s) en rapport :

boulevard Cote-Blatin (IA63002794) Auvergne, Puy-de-Dôme, Clermont-Ferrand, boulevard Cote-Blatin

Auteur(s) du dossier : Félicie Fougère

Copyright(s) : © Région Auvergne-Rhône-Alpes, Inventaire général du patrimoine culturel



carrefour du boulevard Cote-Blatin et du boulevard Lafayette

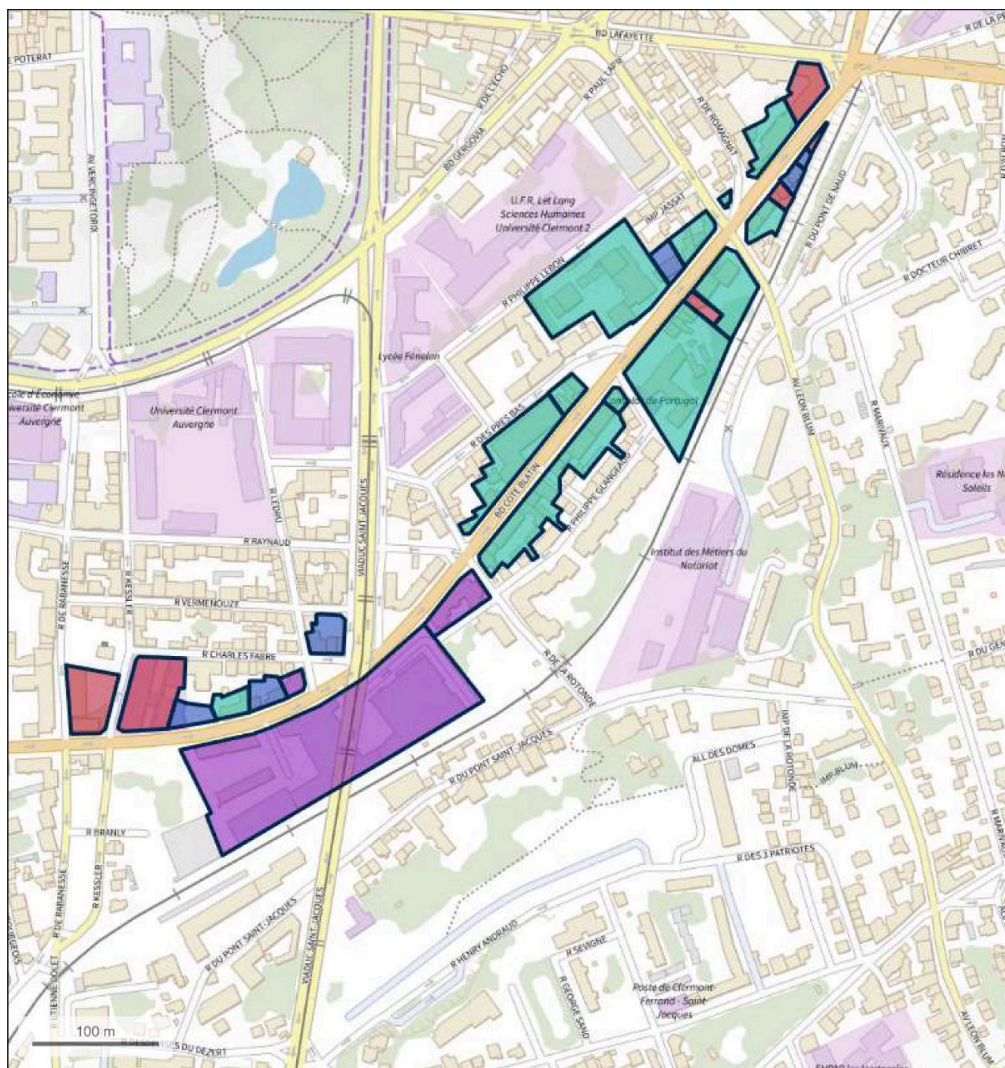
IVR84_20246301268NUDA

Auteur de l'illustration (reproduction) : Félicie Fougère

Auteur du document reproduit : Service du cadastre

© Ministère des finances et des comptes publics, www.cadastre.gouv.fr

reproduction soumise à autorisation du titulaire des droits d'exploitation



© IGN 2023 - www.geoportail.gouv.fr/mentions-legales

Longitude : 3° 05' 59" E
Latitude : 45° 46' 11" N

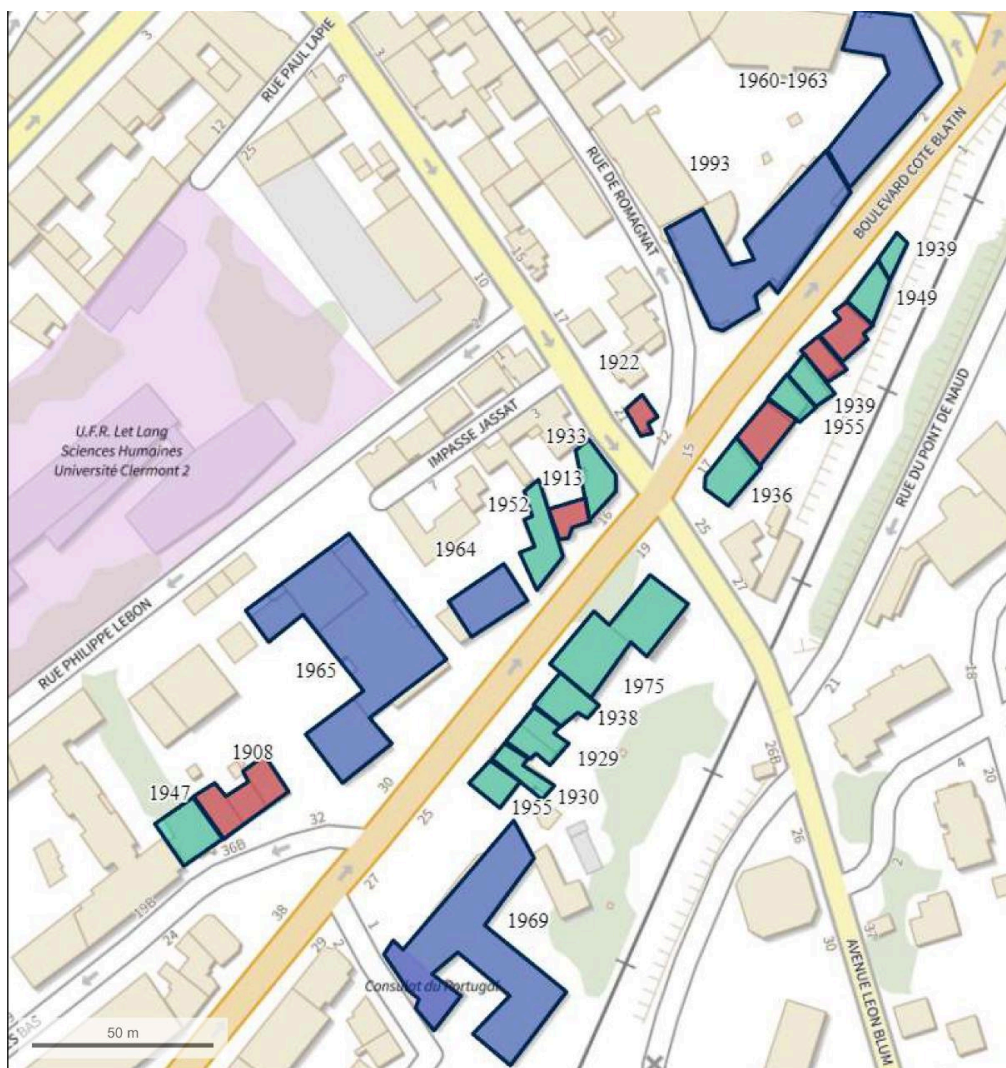
Violet : terrains vendus ou échangés en 1916-1920
Vert : terrains vendus dans la première moitié des années 1920
Bleu : terrains vendus dans la deuxième moitié des années 1920
Rouge : terrains expropriés en 1927 ou 1928

Plan de chronologie des cessions des terrains

IVR84_20246301589NUDA

Auteur de l'illustration : Félicie Fougère

© Région Auvergne-Rhône-Alpes, Inventaire général du patrimoine culturel
communication libre, reproduction soumise à autorisation



© IGN 2023 - www.geoportail.gouv.fr/mentions-legales

Longitude : 3° 05' 47" E
Latitude : 45° 46' 19" N

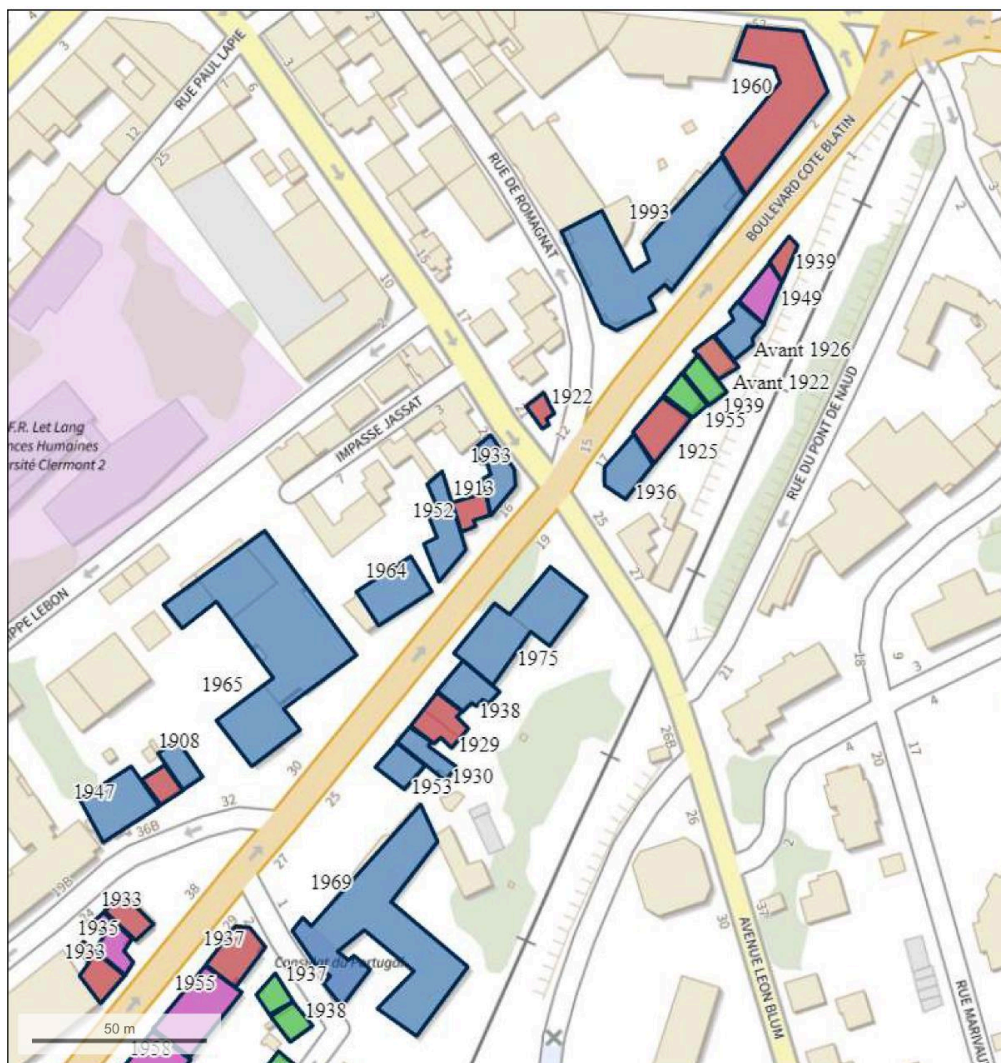
En rouge: édifices pré-existants à l'ouverture du boulevard
En vert : édifices ex-nihilo après ouverture du boulevard
En bleu: édifices se substituant à des constructions antérieures, après ouverture du boulevard

Plan de chronologie des constructions sur le boulevard Cote-Blatin (du boulevard Lafayette à la rue des Prés-Bas)

IVR84_20246301590NUDA

Auteur de l'illustration : Félicie Fougère

© Région Auvergne-Rhône-Alpes, Inventaire général du patrimoine culturel
communication libre, reproduction soumise à autorisation



© IGN 2023 - www.geoportail.gouv.fr/mentions-legales

Longitude : 3° 05' 48" E
Latitude : 45° 46' 19" N

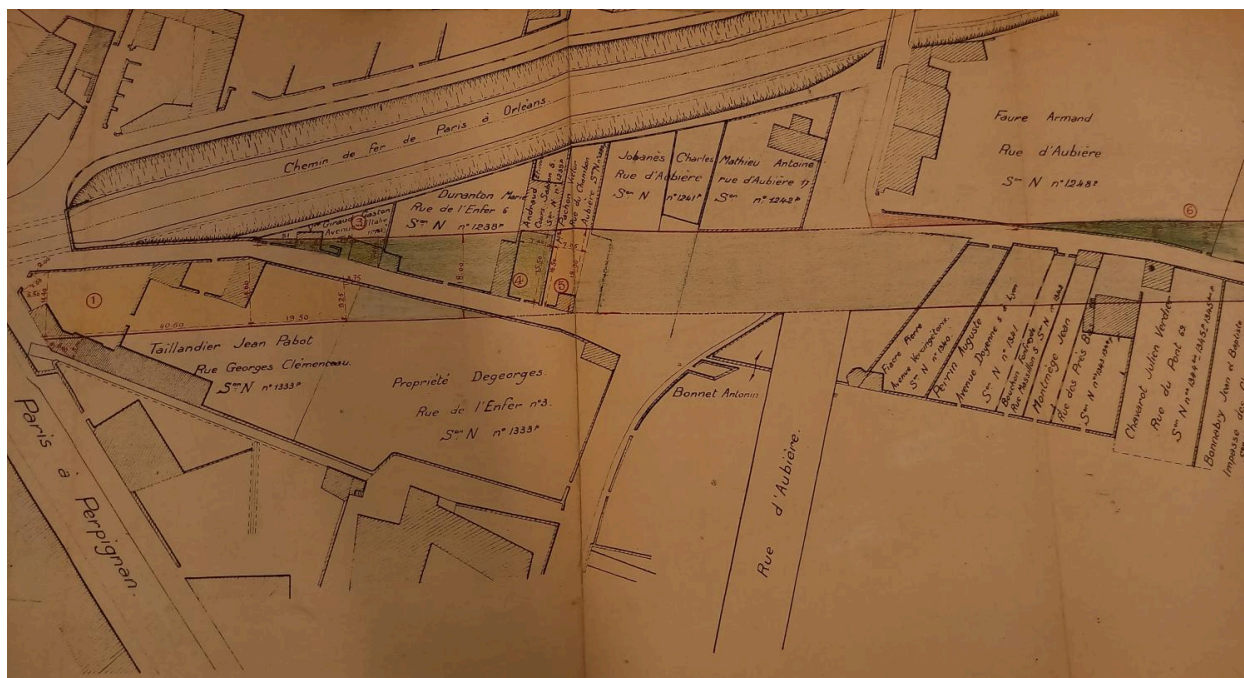
En rouge : édification autonome
En bleu : édification en chronologie
En rose : édification en damier
En vert : édification en sandwich

Mode d'édification des rives (du boulevard Lafayette à la rue des Prés-Bas)

IVR84_20246301593NUDA

Auteur de l'illustration : Félicie Fougère

© Région Auvergne-Rhône-Alpes, Inventaire général du patrimoine culturel
communication libre, reproduction soumise à autorisation



Plan parcellaire pour expropriation en vue de l'ouverture du boulevard sud (extrait boulevard Cote-Blatin)

Référence du document reproduit :

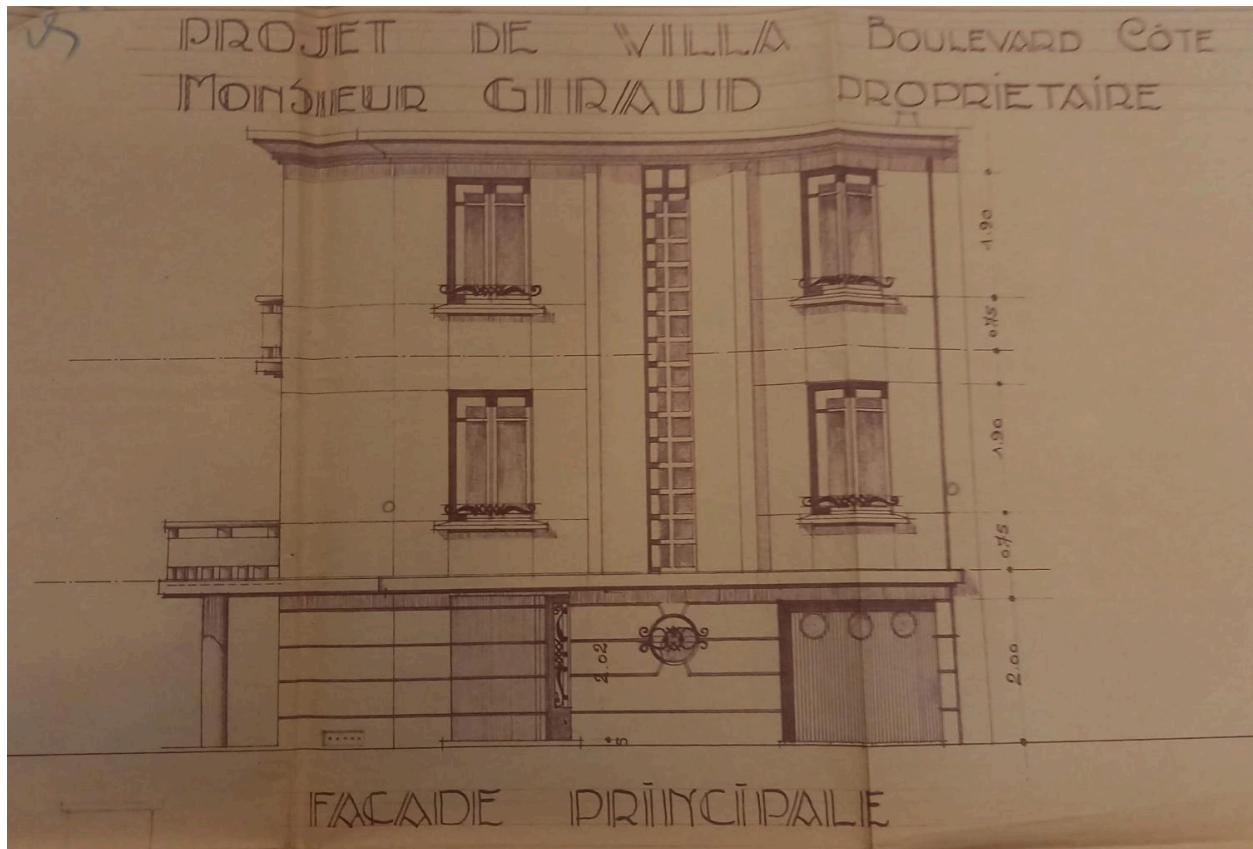
- **AC Clermont-Ferrand, 1 O 224, plan expropriations boulevard Sud, 1926**
AC Clermont-Ferrand, boîte 1 O 222 à 1 O 225, dossier n°1 O 224, 1916-1928, boulevard sud (partie comprise entre le Pont de Naud et le boulevard Duclaux, expropriation des immeubles ou parties d'immeuble, droits de toutes natures et servitudes diverses), plan du calcul des surfaces. Crayons et impression papier, échelle 0.002 pm, mars 1926
AC Clermont-Ferrand : 1 O 224

IVR84_20246301175NUCA

Auteur de l'illustration (reproduction) : Félicie Fougère

© Archives communales de Clermont-Ferrand

reproduction soumise à autorisation du titulaire des droits d'exploitation



Façade sur le boulevard Cote-Blatin

Référence du document reproduit :

- **AC Clermont-Ferrand, O216 554 25A, demande d'alignement maison1 boulevard Cote-Blatin, 1939**
AC Clermont-Ferrand, série O216, n°554 25A, demande d'alignement maison 1 boulevard Cote-Blatin, 1939
AC Clermont-Ferrand : O216 554 25A

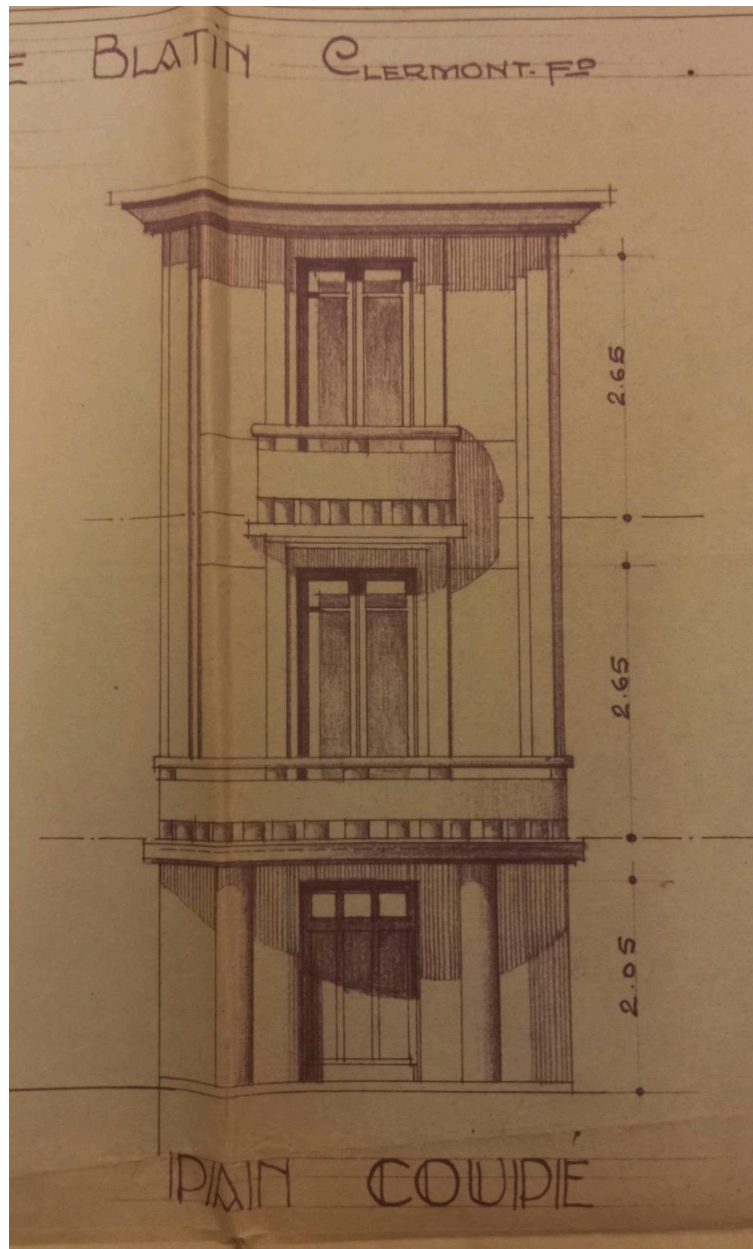
IVR84_20246301193NUCA

Auteur de l'illustration (reproduction) : Félicie Fougère

Auteur du document reproduit : Jean Bosser

© Archives communales de Clermont-Ferrand

reproduction soumise à autorisation du titulaire des droits d'exploitation



Elévation latérale au boulevard

Référence du document reproduit :

- **AC Clermont-Ferrand, O216 554 25A, demande d'alignement maison1 boulevard Cote-Blatin, 1939**
AC Clermont-Ferrand, série O216, n°554 25A, demande d'alignement maison 1 boulevard Cote-Blatin, 1939
AC Clermont-Ferrand : O216 554 25A

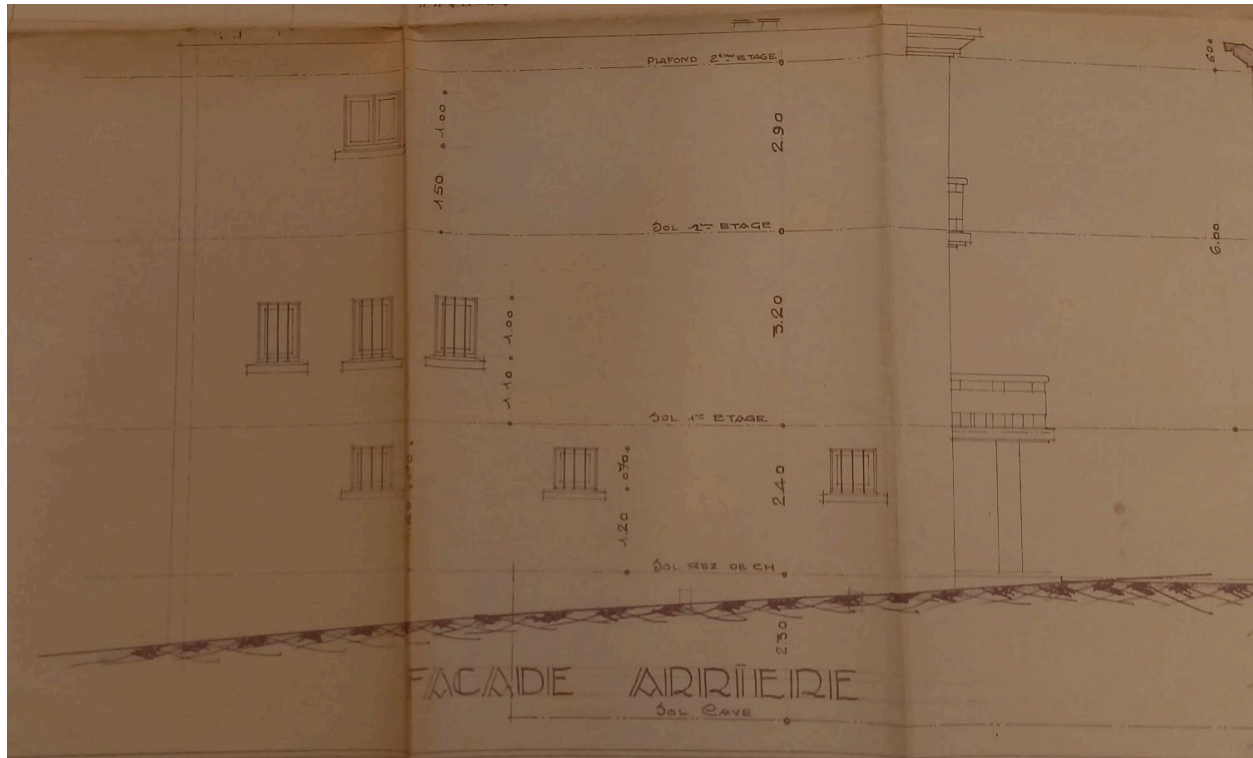
IVR84_20246301192NUCA

Auteur de l'illustration (reproduction) : Félicie Fougère

Auteur du document reproduit : Jean Bosser

© Archives communales de Clermont-Ferrand

reproduction soumise à autorisation du titulaire des droits d'exploitation



Elévation sur la voie de chemin de fer

Référence du document reproduit :

- **AC Clermont-Ferrand, O216 554 25A, demande d'alignement maison1 boulevard Cote-Blatin, 1939**
AC Clermont-Ferrand, série O216, n°554 25A, demande d'alignement maison 1 boulevard Cote-Blatin, 1939
AC Clermont-Ferrand : O216 554 25A

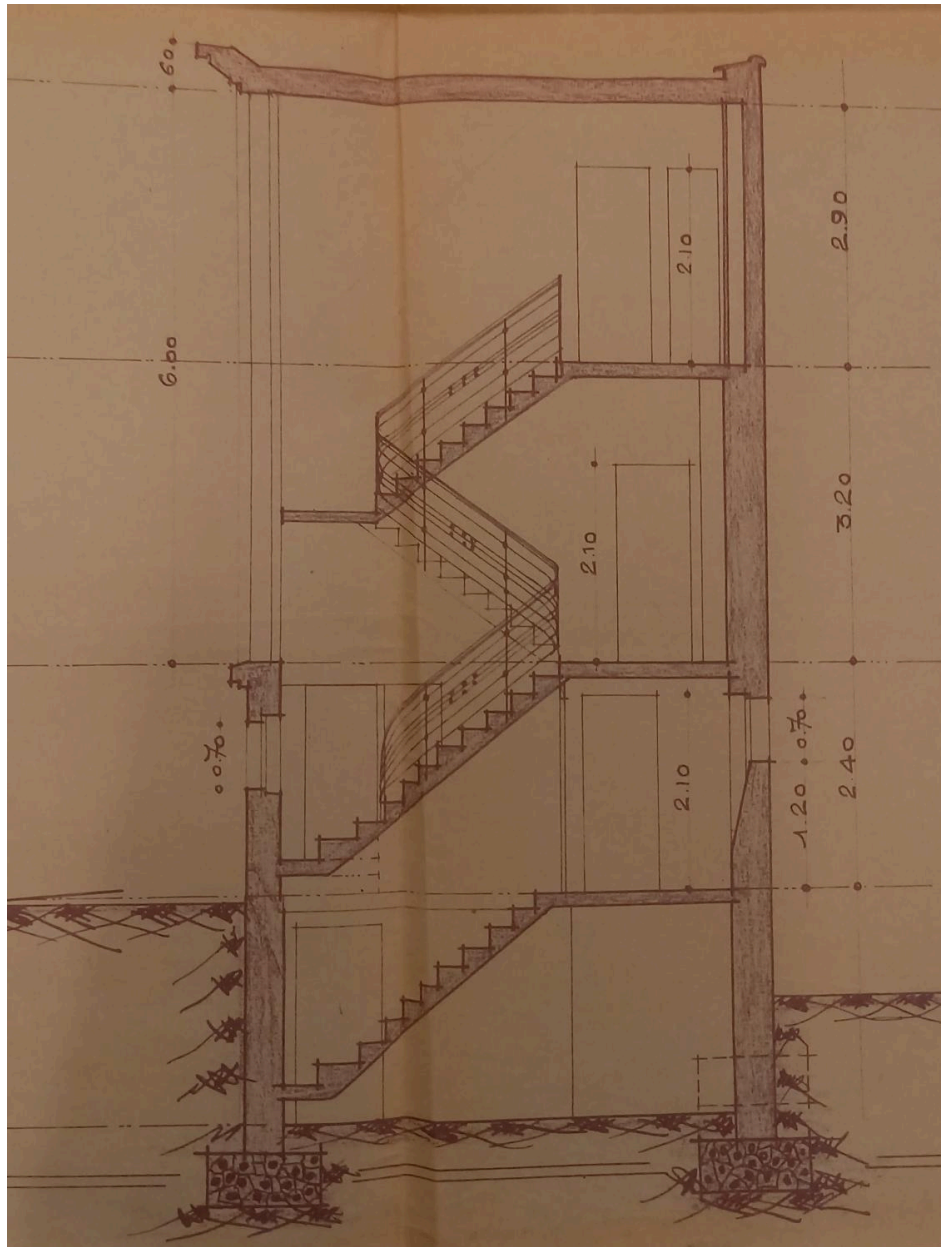
IVR84_20246301190NUCA

Auteur de l'illustration (reproduction) : Félicie Fougère

Auteur du document reproduit : Jean Bossier

© Archives communales de Clermont-Ferrand

reproduction soumise à autorisation du titulaire des droits d'exploitation



Coupe transversale

Référence du document reproduit :

- **AC Clermont-Ferrand, O216 554 25A, demande d'alignement maison1 boulevard Cote-Blatin, 1939**
AC Clermont-Ferrand, série O216, n°554 25A, demande d'alignement maison 1 boulevard Cote-Blatin, 1939
AC Clermont-Ferrand : O216 554 25A

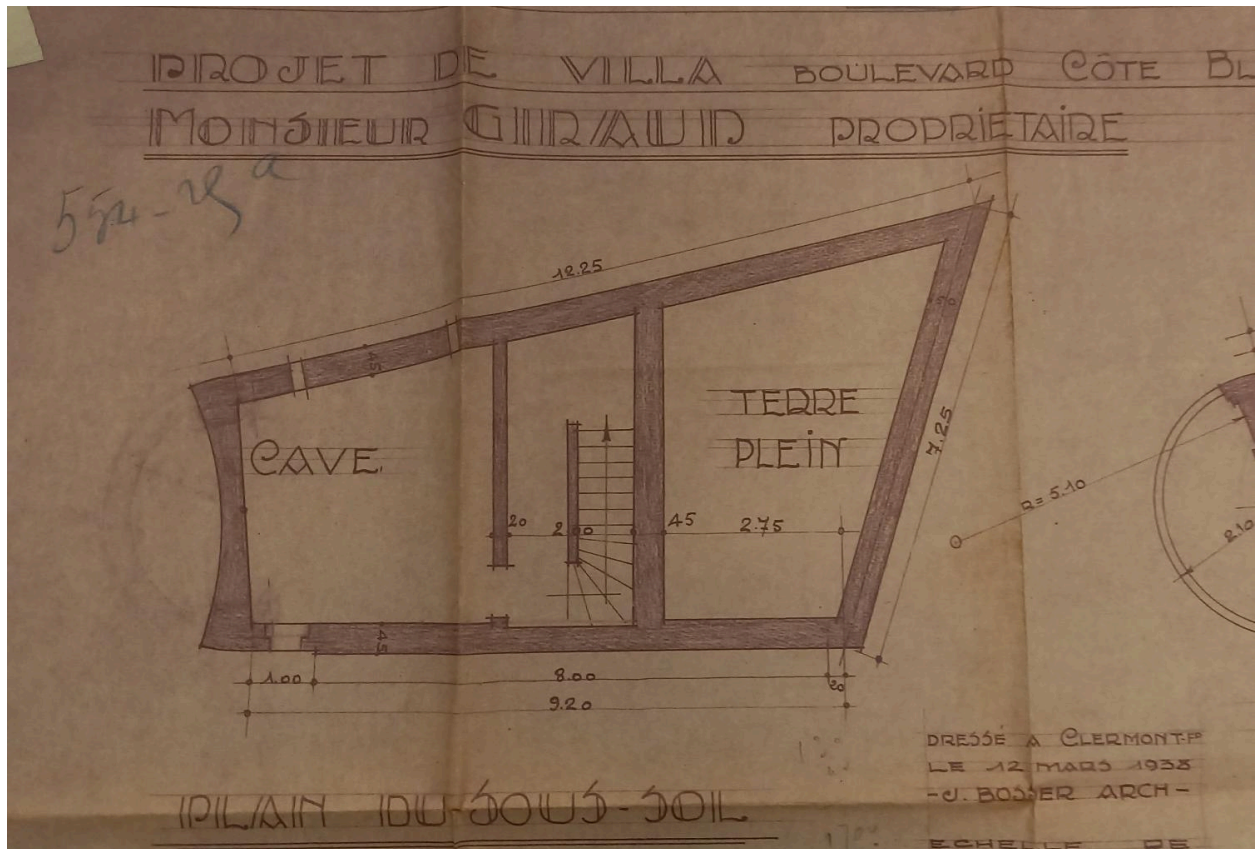
IVR84_20246301191NUCA

Auteur de l'illustration (reproduction) : Félicie Fougère

Auteur du document reproduit : Jean Bosser

© Archives communales de Clermont-Ferrand

reproduction soumise à autorisation du titulaire des droits d'exploitation



Plan du sous-sol

Référence du document reproduit :

- **AC Clermont-Ferrand, O216 554 25A, demande d'alignement maison1 boulevard Cote-Blatin, 1939**
AC Clermont-Ferrand, série O216, n°554 25A, demande d'alignement maison 1 boulevard Cote-Blatin, 1939
AC Clermont-Ferrand : O216 554 25A

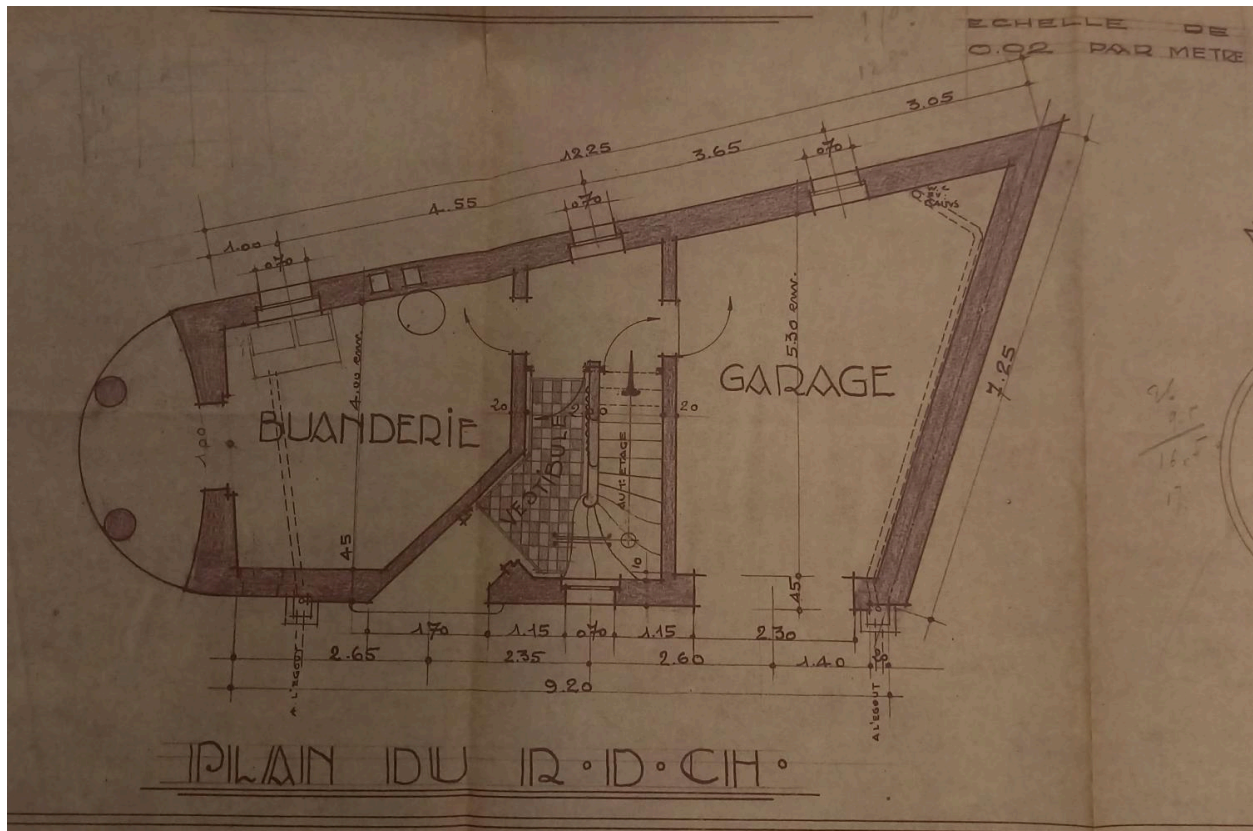
IVR84_20246301194NUCA

Auteur de l'illustration (reproduction) : Félicie Fougère

Auteur du document reproduit : Jean Bosser

© Archives communales de Clermont-Ferrand

reproduction soumise à autorisation du titulaire des droits d'exploitation



Plan du rez-de-chaussée

Référence du document reproduit :

- **AC Clermont-Ferrand, O216 554 25A, demande d'alignement maison 1 boulevard Cote-Blatin, 1939**
AC Clermont-Ferrand, série O216, n°554 25A, demande d'alignement maison 1 boulevard Cote-Blatin, 1939
AC Clermont-Ferrand : O216 554 25A

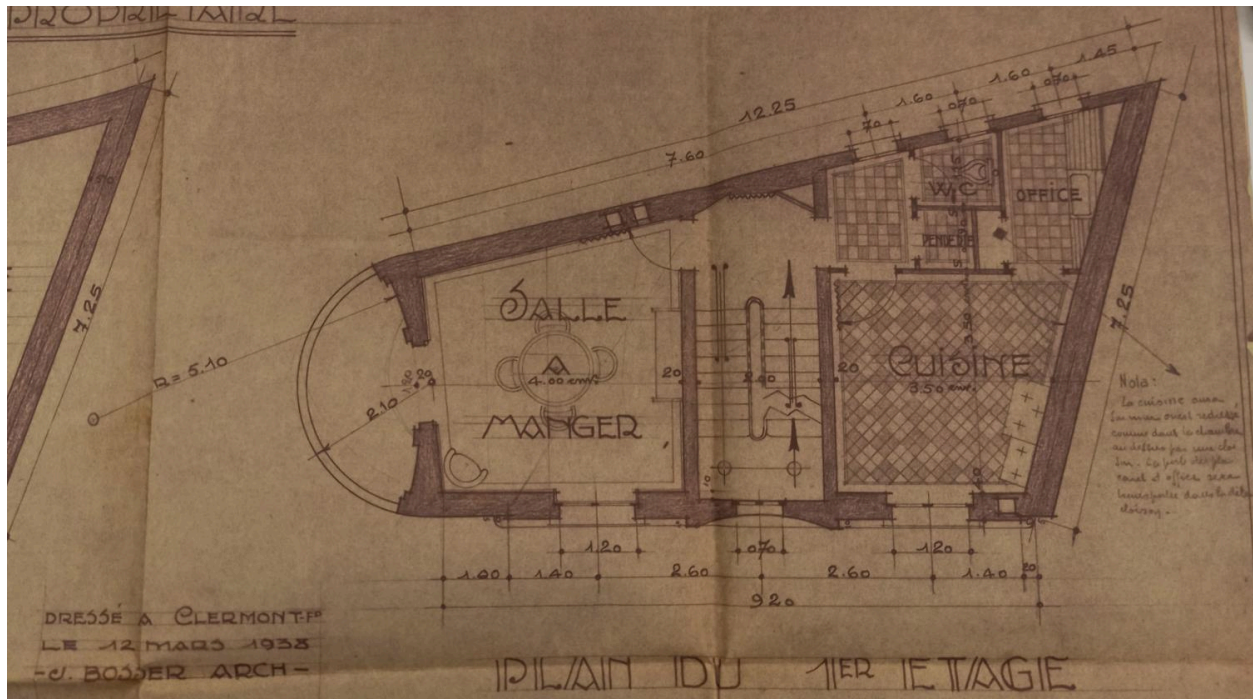
IVR84_20246301197NUCA

Auteur de l'illustration (reproduction) : Félicie Fougère

Auteur du document reproduit : Jean Bosser

© Archives communales de Clermont-Ferrand

reproduction soumise à autorisation du titulaire des droits d'exploitation



Plan du premier étage

Référence du document reproduit :

- **AC Clermont-Ferrand, O216 554 25A, demande d'alignement maison 1 boulevard Cote-Blatin, 1939**
AC Clermont-Ferrand, série O216, n°554 25A, demande d'alignement maison 1 boulevard Cote-Blatin, 1939
AC Clermont-Ferrand : O216 554 25A

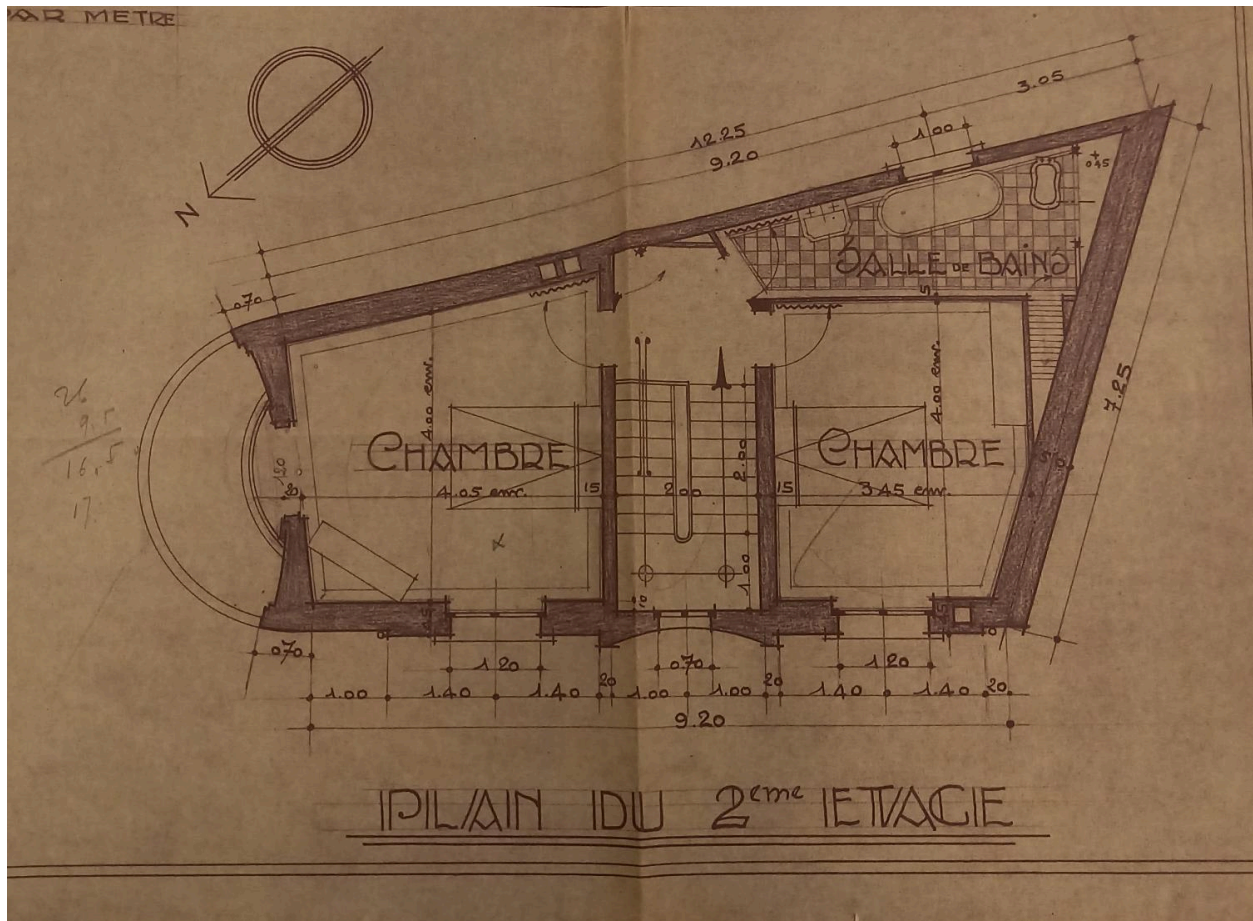
IVR84_20246301195NUCA

Auteur de l'illustration (reproduction) : Félicie Fougère

Auteur du document reproduit : Jean Bossier

© Archives communales de Clermont-Ferrand

reproduction soumise à autorisation du titulaire des droits d'exploitation



Plan du deuxième étage

Référence du document reproduit :

- **AC Clermont-Ferrand, O216 554 25A, demande d'alignement maison 1 boulevard Cote-Blatin, 1939**
AC Clermont-Ferrand, série O216, n°554 25A, demande d'alignement maison 1 boulevard Cote-Blatin, 1939
AC Clermont-Ferrand : O216 554 25A

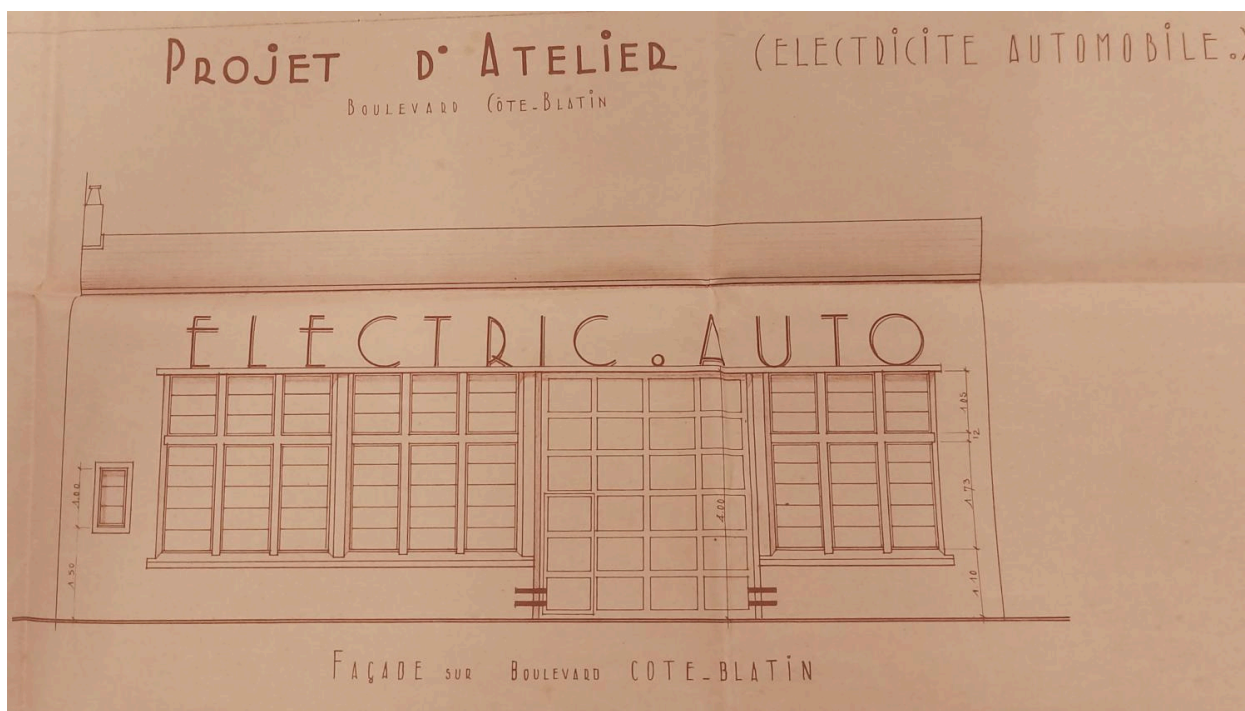
IVR84_20246301196NUCA

Auteur de l'illustration (reproduction) : Félicie Fougère

Auteur du document reproduit : Jean Bossier

© Archives communales de Clermont-Ferrand

reproduction soumise à autorisation du titulaire des droits d'exploitation



Dessin de la façade, 1949

Référence du document reproduit :

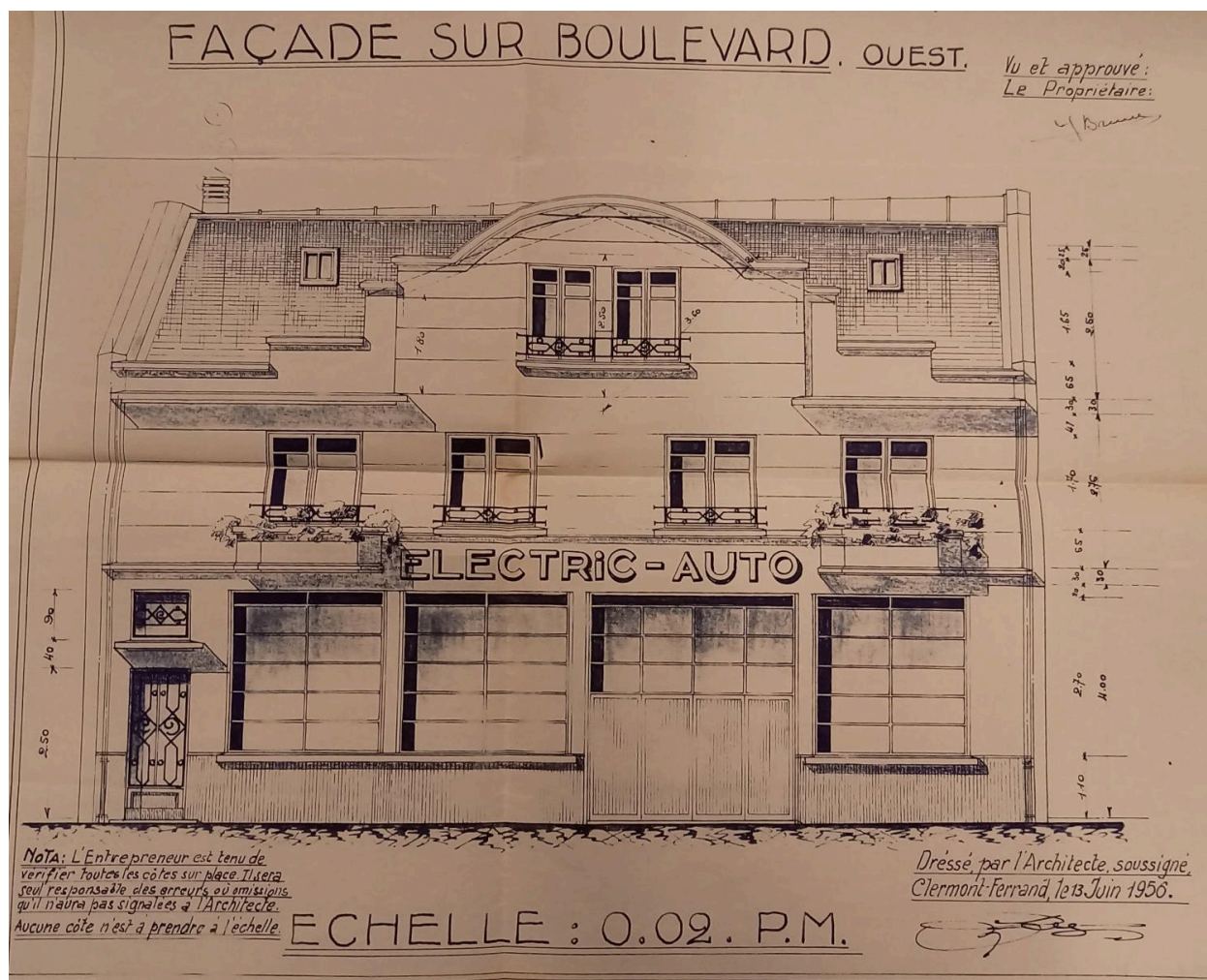
- **AC Clermont-Ferrand, O216 200 28A, construction atelier, 3 boulevard Cote-Blatin, 1949**
AC Clermont-Ferrand, série O216, dossier n°200 28A, demande de construction d'un atelier de réparation d'électricité automobile, 3 boulevard Cote-Blatin, 1949
AC Clermont-Ferrand : O216 200 28A

IVR84_20246301759NUCA

Auteur de l'illustration (reproduction) : Félicie Fougère

© Archives communales de Clermont-Ferrand

reproduction soumise à autorisation du titulaire des droits d'exploitation



Façade surélevée, 1956

Référence du document reproduit :

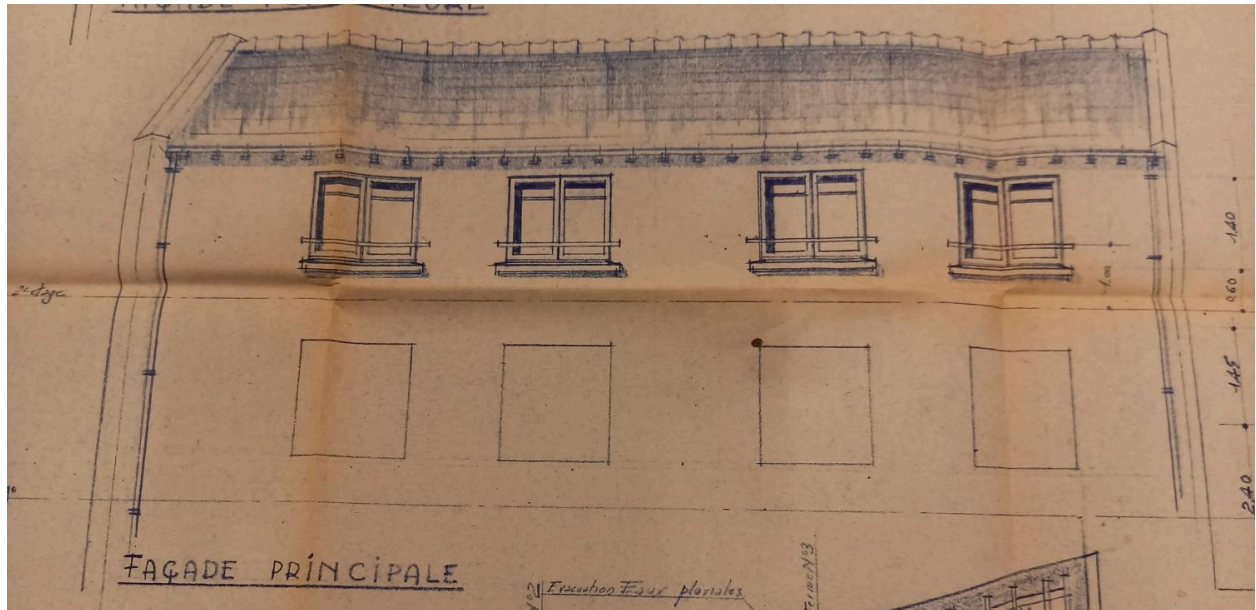
- **AC Clermont-Ferrand, PC 2491, permis de construire, surélévation atelier 3 boulevard Cote-Blatin, 1956**
AC Clermont-Ferrand, série O216, n°2491, permis de construire, surélévation atelier 3 boulevard Cote-Blatin, 1956
AC Clermont-Ferrand : PC 2491

IVR84_20246301760NUCA

Auteur de l'illustration (reproduction) : Félicie Fougère

© Archives communales de Clermont-Ferrand

reproduction soumise à autorisation du titulaire des droits d'exploitation



Surélévation du deuxième étage, 1957

Référence du document reproduit :

- **AC Clermont-Ferrand, PC 2491, permis de construire, surélévation atelier 3 boulevard Cote-Blatin, 1956**
AC Clermont-Ferrand, série O216, n°2491, permis de construire, surélévation atelier 3 boulevard Cote-Blatin, 1956
AC Clermont-Ferrand : PC 2491

IVR84_20246301761NUCA

Auteur de l'illustration (reproduction) : Félicie Fougère

© Archives communales de Clermont-Ferrand

reproduction soumise à autorisation du titulaire des droits d'exploitation



Façades sur le boulevard Cote-Blatin

IVR84_20246301598NUCA

Auteur de l'illustration : Félicie Fougère

© Région Auvergne-Rhône-Alpes, Inventaire général du patrimoine culturel
communication libre, reproduction soumise à autorisation



Façades sur le boulevard Cote-Blatin

IVR84_20246301493NUCA

Auteur de l'illustration : Félicie Fougère

© Région Auvergne-Rhône-Alpes, Inventaire général du patrimoine culturel
communication libre, reproduction soumise à autorisation



Boulevard Cote Blatin, vue depuis la voie ferrée. A droite, l'arrière du n°1.

IVR84_20246300905NUCA

Auteur de l'illustration : Félicie Fougère

© Région Auvergne-Rhône-Alpes, Inventaire général du patrimoine culturel
communication libre, reproduction soumise à autorisation



Vue depuis le pont de chemin de fer

IVR84_20246301012NUCA

Auteur de l'illustration : François-Nicolas L'Hardy

© Collection particulière

communication libre, reproduction soumise à autorisation



Vue depuis le pont de chemin de fer

IVR84_20246300375NUC4A

Auteur de l'illustration : Christian Parisey

© Région Auvergne-Rhône-Alpes, Inventaire général du patrimoine culturel
communication libre, reproduction soumise à autorisation



Vue depuis le pont de chemin de fer

IVR84_20246300374NUC4A

Auteur de l'illustration : Christian Parisey

© Région Auvergne-Rhône-Alpes, Inventaire général du patrimoine culturel
communication libre, reproduction soumise à autorisation



Vue de l'arrière des immeubles de la rive est du boulevard Fleury

IVR84_20236300296NUC4A

Auteur de l'illustration : Christian Parisey

© Région Auvergne - Inventaire général du Patrimoine culturel
communication libre, reproduction soumise à autorisation



Travée d'angle, retrait aménagé en balcons

IVR84_20246301324NUCA

Auteur de l'illustration : Félicie Fougère

© Région Auvergne-Rhône-Alpes, Inventaire général du patrimoine culturel
communication libre, reproduction soumise à autorisation



Elévation latérale et façade vues depuis le boulevard

IVR84_20246300376NUC4A

Auteur de l'illustration : Christian Parisey

© Région Auvergne-Rhône-Alpes, Inventaire général du patrimoine culturel
communication libre, reproduction soumise à autorisation



Elévation latérale au boulevard

IVR84_20246301013NUCA

Auteur de l'illustration : François-Nicolas L'Hardy

© Collection particulière

communication libre, reproduction soumise à autorisation



Elévation latérale au boulevard

IVR84_20246301014NUCA

Auteur de l'illustration : François-Nicolas L'Hardy

© Collection particulière

communication libre, reproduction soumise à autorisation



Elévation latérale au boulevard

IVR84_20246301015NUCA

Auteur de l'illustration : François-Nicolas L'Hardy

© Collection particulière

communication libre, reproduction soumise à autorisation



Détail de l'élévation latérale au boulevard

IVR84_20246301016NUCA

Auteur de l'illustration : François-Nicolas L'Hardy

© Collection particulière

communication libre, reproduction soumise à autorisation



Entrée biaisée

IVR84_20246301017NUCA

Auteur de l'illustration : Félicie Fougère

© Région Auvergne-Rhône-Alpes, Inventaire général du patrimoine culturel
communication libre, reproduction soumise à autorisation