



Auvergne, Puy-de-Dôme
Clermont-Ferrand
rue Saint-Guillaume (emprise absorbée par le parking Saint-Guillaume).

Hôtel-Dieu de Clermont-Ferrand : la chapelle de l'hôtel-Dieu (originellement chapelle du Refuge)

Références du dossier

Numéro de dossier : IA63002564
Date de l'enquête initiale : 2015
Date(s) de rédaction : 2015
Cadre de l'étude : opération d'urgence hôtel-Dieu de Clermont-Ferrand
Degré d'étude : étudié

Désignation

Dénomination : chapelle

Compléments de localisation

Milieu d'implantation : en ville
Références cadastrales :

Historique

Chapelle aménagée en 1850-1851 par l'architecte Hugues IMBERT, et très profondément remaniée en 1983. Vitraux par Émile THIBAUD, peintures du plafond à caissons du chœur par Augustin RÉGIS.

Période(s) principale(s) : milieu 19e siècle, 4e quart 20e siècle

Auteur(s) de l'oeuvre : Hugues Imbert (architecte, attribution par travaux historiques), Émile Thibaud (peintre-verrier, signature), Augustin Régis (peintre, signature)

Présentation

1. Quelques éléments de connaissance historique
2. Les deux états principaux de la chapelle

La chapelle de l'hôtel-Dieu se situait dans le corps de bâtiment nord du Refuge (établissement également appelé « Maison du Bon pasteur »)1. En effet, elle avait été à l'origine la chapelle du Refuge, et ce n'est que quelques temps après le rattachement de cette institution à l'hôtel-Dieu (26 novembre 1793) qu'elle devint la chapelle de l'hôtel-Dieu2. Aménagée probablement entre 1775 et 1781, elle fut profondément remaniée vers 1850-1854, et en grande partie détruite en 1982-1983. Dans ce dernier état (encore visible en 2014), elle n'était plus qu'une banale salle « oecuménique » de dimension réduite.

Quelques éléments de connaissance historique

Les archives renferment très peu d'informations sur la création de la chapelle vers 1775-1781 et sur son remaniement vers 1850-1854. Dans le fonds des « Religieuses du Bon pasteur » (archives départementales du Puy-de-Dôme, 90 H 7), l'on trouve quelques mentions de paiement de travaux exécutés dans la sacristie et la chapelle entre 1775 et 1781. Selon l'historien Pierre-François Aleil3, l'évêque de Clermont François de Bonal aurait béni la première pierre de la chapelle en 1777. Quatre ans après, monseigneur de Bonal aurait procédé à la consécration. Sur le *Plan géométrique de Clermont-Ferrand levé et lavé* par Augustin Loriette en 17914, la chapelle est bien repérée par une croix (à l'instar des autres lieux de culte de la ville).

L'important remaniement réalisé vers 1850-1854 est encore moins bien documenté : aucun dessin, aucune pièce comptable ne sont répertoriés dans les archives. Et curieusement, aucune mention n'en est faite dans les registres des délibérations

de la commission administrative des hospices de Clermont-Ferrand⁵. En revanche, dans ces registres, l'on peut lire de nombreuses décisions concernant le projet de construction de la chapelle de l'hôpital général⁶, projet autrement plus important envisagé dès 1845 et exécuté d'août 1850 à novembre 1855⁷. En fait, il est quasi certain que ces deux projets ont été menés concomitamment. L'on retrouve les mêmes artistes et la même période, comme l'attestent les signatures et les dates de 1851, 1854 et 1855 visibles sur les vitraux et les peintures murales de la chapelle de l'hôpital général et de celle de l'hôtel-Dieu. Une hypothèse peut être formulée pour expliquer l'absence de pièces d'archives sur le réaménagement de la chapelle de l'hôtel-Dieu. Afin de faciliter leur financement et leur paiement, ces travaux pourraient avoir été sciemment « passés sous silence » et confondus avec le chantier de construction de la chapelle de l'hôpital général. Mais seul un long examen des pièces comptables relatives à l'édification de la chapelle de l'hôpital général permettrait de démontrer ou d'invalider cette hypothèse.

En 1981, peu avant la destruction quasi complète de la chapelle de l'hôtel-Dieu (1982-1983), le Service régional d'Auvergne de l'Inventaire général du Patrimoine culturel a procédé à un inventaire d'urgence. Lors de cette opération, l'architecture extérieure et intérieure de la chapelle a été photographiée, ainsi que les peintures du chœur, les vitraux, le mobilier et les objets cultuels. Un plan schématique a également été levé. Ces documents, consultables au centre de documentation du Service régional (Clermont-Ferrand, hôtel de Région), sont désormais de précieux témoins de la chapelle dans son état issu du réaménagement de 1850-1854. Enfin, en 2014, à l'occasion de la présente étude, quelques photographies ont été prises des rares vestiges laissés par les travaux de 1982-1983.

Les deux états principaux de la chapelle

Les plans du Refuge (y compris la chapelle) peuvent être attribués à l'architecte Antoine Deval (1741-1808). Par son emplacement et ses dispositions, la chapelle se conformait aux fonctions du Refuge : il s'agissait du lieu de culte d'un établissement regroupant une « maison de force », un pensionnat et une communauté religieuse. Tout élément ostentatoire était donc inutile. Dans son état primitif (dont témoigne un relevé anonyme des années 1825-1830⁸), la chapelle occupait déjà la majeure partie du corps de bâtiment nord. Elle se situait au-dessus d'un étage de soubassement voûté. Son volume se développait sur la hauteur du rez-de-chaussée et du premier étage. De plan rectangulaire, orientée, elle mesurait environ 22 mètres de longueur et 7,50 mètres de largeur (soit toute la largeur du corps de bâtiment). Elle était éclairée par dix fenêtres au nord et par sept au sud. Un maître-autel se dressait dans sa partie orientale.

Extérieurement, la chapelle ne présentait pas de formes architecturales distinctes du reste de l'édifice. Seule une large porte, située presque au centre de la façade nord, l'ouvrait sur l'espace public. Quant à l'intérieur, sur lequel nous ne disposons pas d'informations précises, il devait probablement être d'apparence très sobre.

La campagne de travaux des années 1850-1854 conféra à la chapelle davantage de prestance. Elle fut menée très probablement par l'architecte des hospices Hugues Imbert (1807-1876), auteur notamment des plans de la chapelle de l'hôpital général. À l'extérieur, les modifications se résumèrent à la pose de nouveaux chambranles moulurés pour la porte de la chapelle et les deux portes qui perçaient les pseudo avant-corps latéraux de la façade nord de l'ancien Refuge. En revanche, l'intérieur fit l'objet d'un profond remaniement.

La chapelle fut agrandie vers l'est d'environ 7,50 mètres en prenant la majeure partie de la sacristie qui occupait l'extrémité orientale du corps de bâtiment nord. Une abside put ainsi être créée pour donner davantage de profondeur au chœur. Côté ouest, l'on perça de nouvelles ouvertures dans un mur qui séparait la chapelle de plusieurs salles, et l'on créa au-dessus de ces ouvertures – toujours aux dépens de salles contigües – une tribune.

L'intérieur de la chapelle ainsi remodelée reçut un décor d'architecture en staff. Des pilastres cannelés soulignaient les travées créées par les fenêtres nord et sud, par les ouvertures situées à l'ouest et par les cinq baies de l'abside (deux feintes et trois d'axe ouvrant sur la sacristie). Dans le chœur, deux colonnes cannelées supportant une poutre moulurée s'apparentaient à un arc-triomphal. Chacun de ces supports fictifs possédait une base moulurée et un chapiteau ionique agrémenté d'oves et de guirlandes. Des corps de moulures et des corniches soulignaient le soubassement et le sommet des murs, ainsi que le bas et le haut des baies. Le plafond de la nef possédait trois rosaces percées à retombée pendante : des lustres devaient à l'origine y être suspendus.

Dans le chœur, le plafond comportait sur son pourtour un large cavet de plan en U, et en son centre une grande rosace moulurée, ornementée et colorée (en or, vert, bleu et rouge carmin). L'ensemble, toujours en staff, constituait une sorte de cul-de-four précédé d'une travée droite. Le large cavet était divisé en dix-huit panneaux, douze grands et six petits alternés. Chaque panneau recevait une toile peinte, sans doute marouflée. L'artiste biterrois Augustin Régis (1813-1880) peignit en 1854 ces toiles, peu avant d'exécuter les peintures murales de la chapelle de l'hôpital général. Le conservateur régional de l'Inventaire Renaud Benoit-Cattin, dans une étude de cet ensemble⁹, l'estima « d'une qualité technique modeste ». Mais il souligna que son intérêt résidait dans « la complexité de son programme et [dans] la diversité des sources iconographiques utilisées et réinterprétées » par Augustin Régis.

Les trois baies d'axe du chœur ainsi que les fenêtres nord et sud étaient closes par des vitraux, oeuvres (comme à la chapelle de l'hôpital général), du maître-verrier clermontois Émile Thibaud (1806-1899). Neuf vitraux historiés dataient de 1854, les autres, à composition décorative, dataient de 1851. Enfin, dernier élément notable (en-dehors du mobilier et des objets cultuels), le chœur possédait une clôture en ferronnerie.

De style classique, bien composé, le décor d'architecture de la chapelle de l'hôtel-Dieu constituait un ensemble cohérent, comparable à celui de la chapelle de l'hôpital général.

Les travaux de 1982-1983 furent exécutés dans la continuité de la construction, à l'est de l'ancien Refuge, du centre d'hépatogastro-entérologie¹⁰. Le corps de bâtiment nord subit à cette occasion un remaniement complet. La chapelle, depuis longtemps sans grande utilité, fut divisée en trois niveaux afin de créer des salles (côté nord) et des couloirs (côté sud). Le nouveau rez-de-chaussée accueillit principalement la morgue. Au premier étage, à côté de pièces attribuées à l'aumônerie, subsista une « salle de réunion - chapelle ». Elle mesurait environ 12 mètres de longueur et 5 mètres de largeur (en incluant une petite sacristie), et se développait sur la hauteur de deux niveaux (les nouveaux premier et deuxième étages). Elle était éclairée au nord par sept fenêtres. Ces dernières, inchangées par rapport à l'état antérieur, comportaient encore des vitraux créés en 1851 et 1854 (dont trois historiés), les autres ayant été déposés au début du chantier et dispersés. Ultime élément conservé mais déplacé, la clôture de chœur servait de garde-corps pour un balcon ouvert sur la chapelle et accessible depuis le couloir du deuxième étage. En revanche, dans cette chapelle réduite, rien ne subsistait du décor d'architecture en staff.

Christophe LAURENT, historien de l'architecture, juin 2016

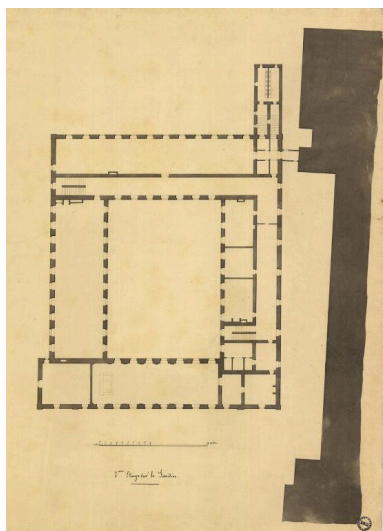
1. Pour l'histoire et la description du Refuge, voir dans la présente étude le dossier « Le Refuge ».
2. Avant la Révolution française, l'édifice de l'hôtel-Dieu disposait de deux chapelles, la première sous le vocable de Sainte-Marthe, la seconde « située dans la salle des hommes ». Ces chapelles, dont les emplacements exacts ne sont pas connus, étaient sans doute de simples salles. Voir, aux archives départementales du Puy-de-Dôme, l'Inventaire du mobilier et linges de l'hôtel-Dieu du 15 octobre 1792 (2 H DEP 3251) et le Procès-verbal de l'argenterie trouvée dans les églises de Saint-Genest, du Bon Pasteur, de l'hôtel-Dieu, du collège [et de la Charité] dressé le 9 octobre 1792 (1 Q 558).
3. Pierre-François Aleil, « Le Refuge de Clermont, 1666-1792 », Bulletin historique et scientifique de l'Auvergne, t. LXXXVI, 1973, p. 13-69, p. 28.
4. Plan géométrique de Clermont-Ferrand levé et lavé par Augustin Lorient. Dédié à Messieurs les Officiers municipaux sous la Mairie de M. Sablon, 1791, Bibliothèque du Patrimoine (Clermont métropole), cote CA X 1.
5. Archives départementales du Puy-de-Dôme, Fonds 114, registres des délibérations de la commission administrative des hospices de Clermont-Ferrand, 5 ETP 84 (1840-1854) et 5 ETP 85 (1855-1861).
6. L'entrée principale de cette chapelle néo-classique se trouve rue Sainte-Rose (site de l'actuel palais de justice, à l'emplacement de l'hôpital général détruit en 1985). Voir Jean-Paul Leclerc, « La chapelle de l'hospice de Clermont-Ferrand (hôpital général) », L'Histoire en Auvergne (périodique), n° 3, 1997, p. 105-118.
7. Voir dans les registres cités note 5, les décisions des 9 janvier 1846, 1er septembre 1848, 7 juin, 26 juillet et 31 août 1850, 28 février 1851, 4 juin 1852, 24 février et 30 mars 1854, 16 mai, 8 juin et 23 novembre 1855.
8. Bibliothèque du Patrimoine, Clermont métropole, CA 5086 (consultable en ligne sur la bibliothèque numérique Overnia).
9. Renaud Benoit-Cattin, « La chapelle de l'hôtel-Dieu de Clermont-Ferrand : un exemple de la tradition classique dans la peinture monumentale du milieu du XIXe siècle », L'Histoire en Auvergne (périodique), n° 3, 1997, p. 119-126. Du même auteur, voir « La copie dans le Puy-de-Dôme au XIXe siècle », dans Le Retour de l'enfant prodigue, catalogue d'exposition, 1996, 104 p., p. 9-14.
10. Voir sur ce bâtiment, dans la présente étude, le dossier sur « Le pavillon des maladies sociales ».

Références documentaires

Bibliographie

- **La chapelle de l'hôtel-Dieu de Clermont-Ferrand : un exemple de la tradition classique dans la peinture monumentale du milieu du XIXe siècle.**
Article de Renaud BENOIT-CATTIN publié dans L'Histoire en Auvergne, n° 3, décembre 1997, p. 119-126.
Service Régional de l'Inventaire : CDPI 045

Illustrations



Hôtel-Dieu de Clermont-Ferrand.
Le Refuge, plan du "2e étage sur le jardin", vers 1820, avec la chapelle située dans le corps de bâtiment nord.
IVR84_20166300339NUC4A



Hôtel-Dieu de Clermont-Ferrand.
Le Refuge, la chapelle, vue générale, du nord-est, 1981.
Phot. Roger Choplain,
Phot. Roland Maston
IVR83_19816300512V



Hôtel-Dieu de Clermont-Ferrand.
Le Refuge, la chapelle, vue générale, du nord-ouest, 1981 (la travée de la porte, à droite, n'est pas visible sur le cliché).
Phot. Roger Choplain,
Phot. Roland Maston
IVR83_19816300510V



Hôtel-Dieu de Clermont-Ferrand.
Le Refuge, la chapelle, élévation nord, extrémité ouest, 1981.
Phot. Roger Choplain,
Phot. Roland Maston
IVR83_19816300513V



Hôtel-Dieu de Clermont-Ferrand.
Le Refuge, façade nord du corps de bâtiment nord qui abritait la chapelle.
Phot. Jean-Michel Périn
IVR83_20146300807NUC4A



Hôtel-Dieu de Clermont-Ferrand.
Le Refuge, façade nord du corps de bâtiment nord vue du nord-est (à gauche de la photographie).
Phot. Jean-Michel Périn
IVR83_20146300638NUC4A



Hôtel-Dieu de Clermont-Ferrand.
Le Refuge, la chapelle (état de 1981), le chœur vu depuis la nef.
Phot. Roland Maston,
Phot. Roger Choplain
IVR83_19816300337V



Hôtel-Dieu de Clermont-Ferrand. Le Refuge, la chapelle en 2014 vue de son angle nord-ouest (état consécutif aux remaniements de 1983).



Hôtel-Dieu de Clermont-Ferrand.
Le Refuge, la chapelle (état de 1981), la nef vue depuis le chœur.
Phot. Roger Choplain,
Phot. Roland Maston

Phot. Jean-Michel Périn
IVR83_20146300831NUC4A



Hôtel-Dieu de Clermont-Ferrand. Le Refuge, la chapelle (état de 1981), la nef et le chœur vus de l'ouest.

Phot. Roger Choplain,
Phot. Roland Maston
IVR83_19816300335V



Hôtel-Dieu de Clermont-Ferrand. Le Refuge, la chapelle (état de 1981), l'abside et le maître-autel.

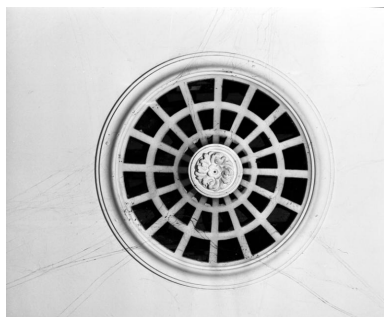
Phot. Roger Choplain,
Phot. Roland Maston
IVR83_19816300328V

IVR83_19816300333V



Hôtel-Dieu de Clermont-Ferrand. Le Refuge, la chapelle (état de 1981), le haut de la colonne nord (entre le chœur et la nef).

Phot. Roger Choplain,
Phot. Roland Maston
IVR83_19816300318V



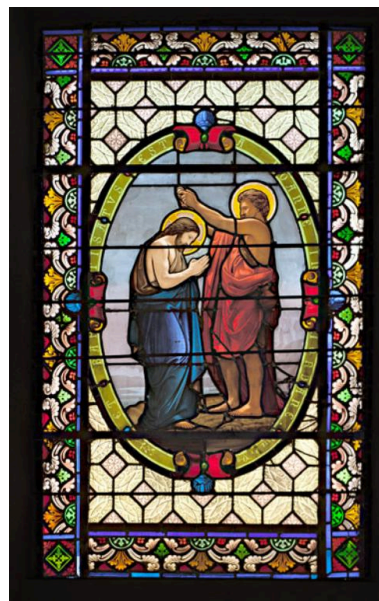
Hôtel-Dieu de Clermont-Ferrand. Le Refuge, la chapelle (état de 1981), une rosace du plafond de la nef.

IVR83_19816300396X



Hôtel-Dieu de Clermont-Ferrand. Le Refuge, la chapelle (état de 1981), plafond à caissons du chœur, peintures d'Augustin Régis.

Phot. Roger Choplain,
Phot. Roland Maston
IVR83_19816300485X

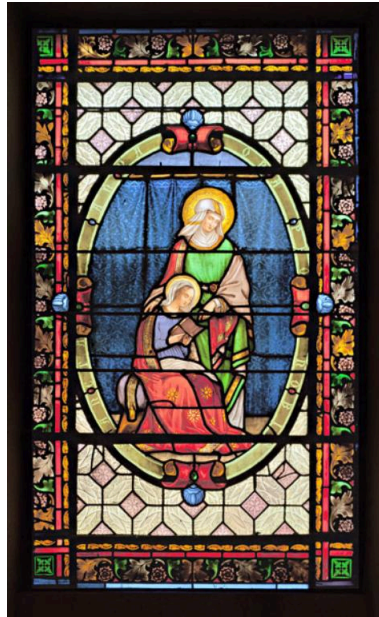


Hôtel-Dieu de Clermont-Ferrand. Le Refuge, la chapelle, vitrail "Le baptême du Christ", par Émile Thibaud (en place en 2014).

Phot. Jean-Michel Périn
IVR83_20146300832NUC4A



Hôtel-Dieu de Clermont-Ferrand. Le Refuge, la chapelle, vitrail "La dernière communion de saint Paul", par Émile Thibaud (en place en 2014).
Phot. Jean-Michel Périn
IVR83_20146300833NUC4A



Hôtel-Dieu de Clermont-Ferrand. Le Refuge, la chapelle, vitrail "L'éducation de la Vierge", par Émile Thibaud (en place en 2014).
Phot. Jean-Michel Périn
IVR83_20146300834NUC4A

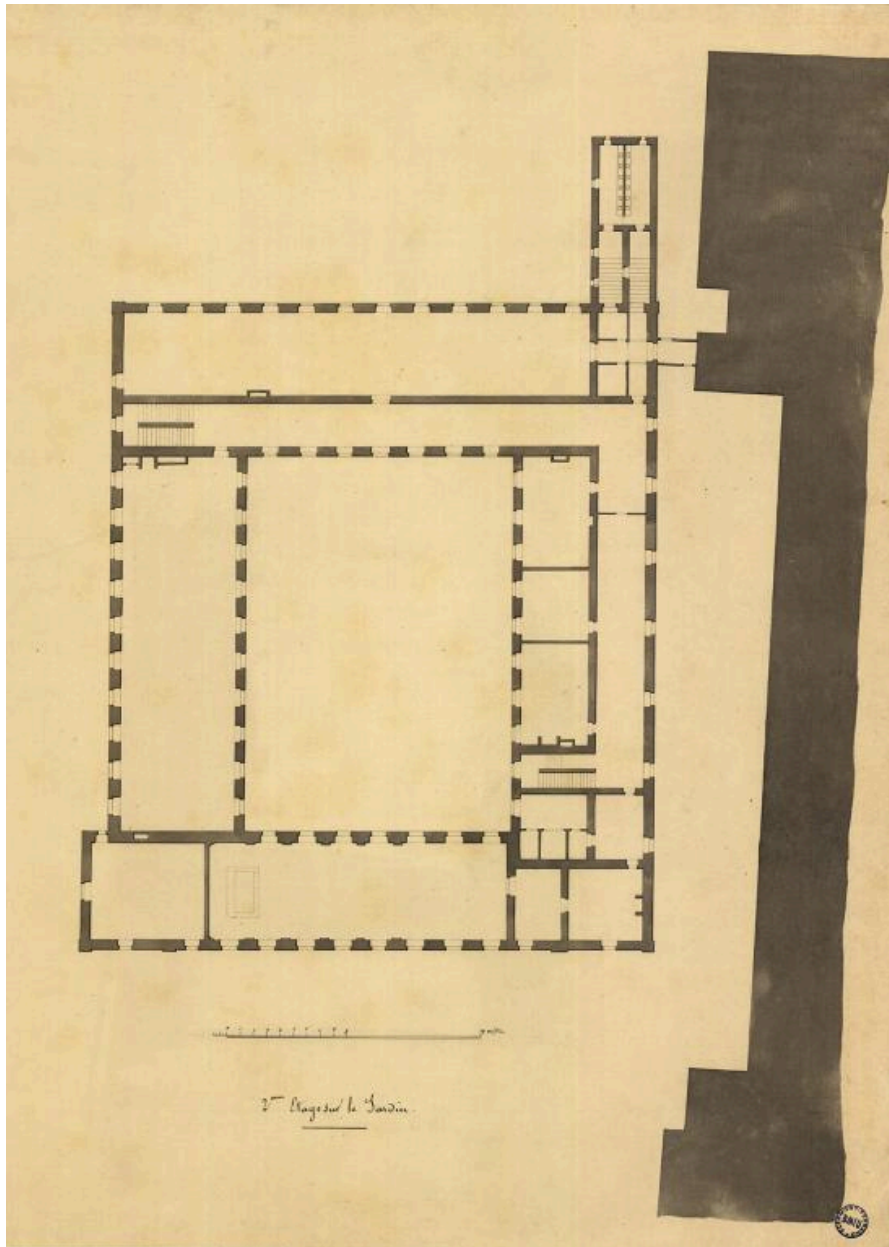
Dossiers liés

Est partie constituante de : Hôtel-Dieu de Clermont-Ferrand : le Refuge (IA63002452) Auvergne, Puy-de-Dôme, Clermont-Ferrand, rue Saint-Guillaume

Oeuvre(s) contenue(s) :

Auteur(s) du dossier : Christophe Laurent

Copyright(s) : © Région Auvergne - Inventaire général du Patrimoine culturel



Hôtel-Dieu de Clermont-Ferrand. Le Refuge, plan du "2e étage sur le jardin", vers 1820, avec la chapelle située dans le corps de bâtiment nord.

Référence du document reproduit :

- **Hôtel-Dieu de Clermont-Ferrand. Le Refuge, plan du "2e étage sur le jardin", vers 1820.**
Document non signé non daté ; vers 1820.
Document numérisé consultable et téléchargeable sur Overnia (bibliothèque numérique de la bibliothèque du Patrimoine Clermont Métropole).
Bibliothèque du Patrimoine, Clermont-Ferrand : CA 5086

IVR84_20166300339NUC4A

© Bibliothèque du Patrimoine, Clermont-Ferrand ; © Région Auvergne-Rhône-Alpes, Inventaire général du patrimoine culturel, ADAGP

reproduction soumise à autorisation du titulaire des droits d'exploitation



Hôtel-Dieu de Clermont-Ferrand. Le Refuge, la chapelle, vue générale, du nord-est, 1981.

IVR83_19816300512V

Auteur de l'illustration : Roger Choplain, Auteur de l'illustration : Roland Maston

© Région Auvergne - Inventaire général du Patrimoine culturel, ADAGP

communication libre, reproduction soumise à autorisation



Hôtel-Dieu de Clermont-Ferrand. Le Refuge, la chapelle, vue générale, du nord-ouest, 1981 (la travée de la porte, à droite, n'est pas visible sur le cliché).

IVR83_19816300510V

Auteur de l'illustration : Roger Choplain, Auteur de l'illustration : Roland Maston

© Région Auvergne - Inventaire général du Patrimoine culturel, ADAGP

communication libre, reproduction soumise à autorisation



Hôtel-Dieu de Clermont-Ferrand. Le Refuge, la chapelle, élévation nord, extrémité ouest, 1981.

IVR83_19816300513V

Auteur de l'illustration : Roger Choplain, Auteur de l'illustration : Roland Maston

© Région Auvergne - Inventaire général du Patrimoine culturel, ADAGP

communication libre, reproduction soumise à autorisation



Hôtel-Dieu de Clermont-Ferrand. Le Refuge, façade nord du corps de bâtiment nord qui abritait la chapelle.

IVR83_20146300807NUC4A

Auteur de l'illustration : Jean-Michel Périn

© Région Auvergne - Inventaire général du Patrimoine culturel, ADAGP
communication libre, reproduction soumise à autorisation



Hôtel-Dieu de Clermont-Ferrand. Le Refuge, façade nord du corps de bâtiment nord vue du nord-est (à gauche de la photographie).

IVR83_20146300638NUC4A

Auteur de l'illustration : Jean-Michel Périn

© Région Auvergne - Inventaire général du Patrimoine culturel, ADAGP
communication libre, reproduction soumise à autorisation



Hôtel-Dieu de Clermont-Ferrand. Le Refuge, la chapelle (état de 1981), le chœur vu depuis la nef.

IVR83_19816300337V

Auteur de l'illustration : Roland Maston, Auteur de l'illustration : Roger Choplain

© Région Auvergne - Inventaire général du Patrimoine culturel, ADAGP
communication libre, reproduction soumise à autorisation



Hôtel-Dieu de Clermont-Ferrand. Le Refuge, la chapelle en 2014 vue de son angle nord-ouest (état consécutif aux remaniements de 1983).

IVR83_20146300831NUC4A

Auteur de l'illustration : Jean-Michel Périn

© Région Auvergne - Inventaire général du Patrimoine culturel, ADAGP
communication libre, reproduction soumise à autorisation



Hôtel-Dieu de Clermont-Ferrand. Le Refuge, la chapelle (état de 1981), la nef vue depuis le choeur.

IVR83_19816300333V

Auteur de l'illustration : Roger Choplain, Auteur de l'illustration : Roland Maston

© Région Auvergne - Inventaire général du Patrimoine culturel, ADAGP

communication libre, reproduction soumise à autorisation



Hôtel-Dieu de Clermont-Ferrand. Le Refuge, la chapelle (état de 1981), la nef et le choeur vus de l'ouest.

IVR83_19816300335V

Auteur de l'illustration : Roger Choplain, Auteur de l'illustration : Roland Maston

© Région Auvergne - Inventaire général du Patrimoine culturel, ADAGP

communication libre, reproduction soumise à autorisation



Hôtel-Dieu de Clermont-Ferrand. Le Refuge, la chapelle (état de 1981), l'abside et le maître-autel.

IVR83_19816300328V

Auteur de l'illustration : Roger Choplain, Auteur de l'illustration : Roland Maston

© Région Auvergne - Inventaire général du Patrimoine culturel, ADAGP

communication libre, reproduction soumise à autorisation

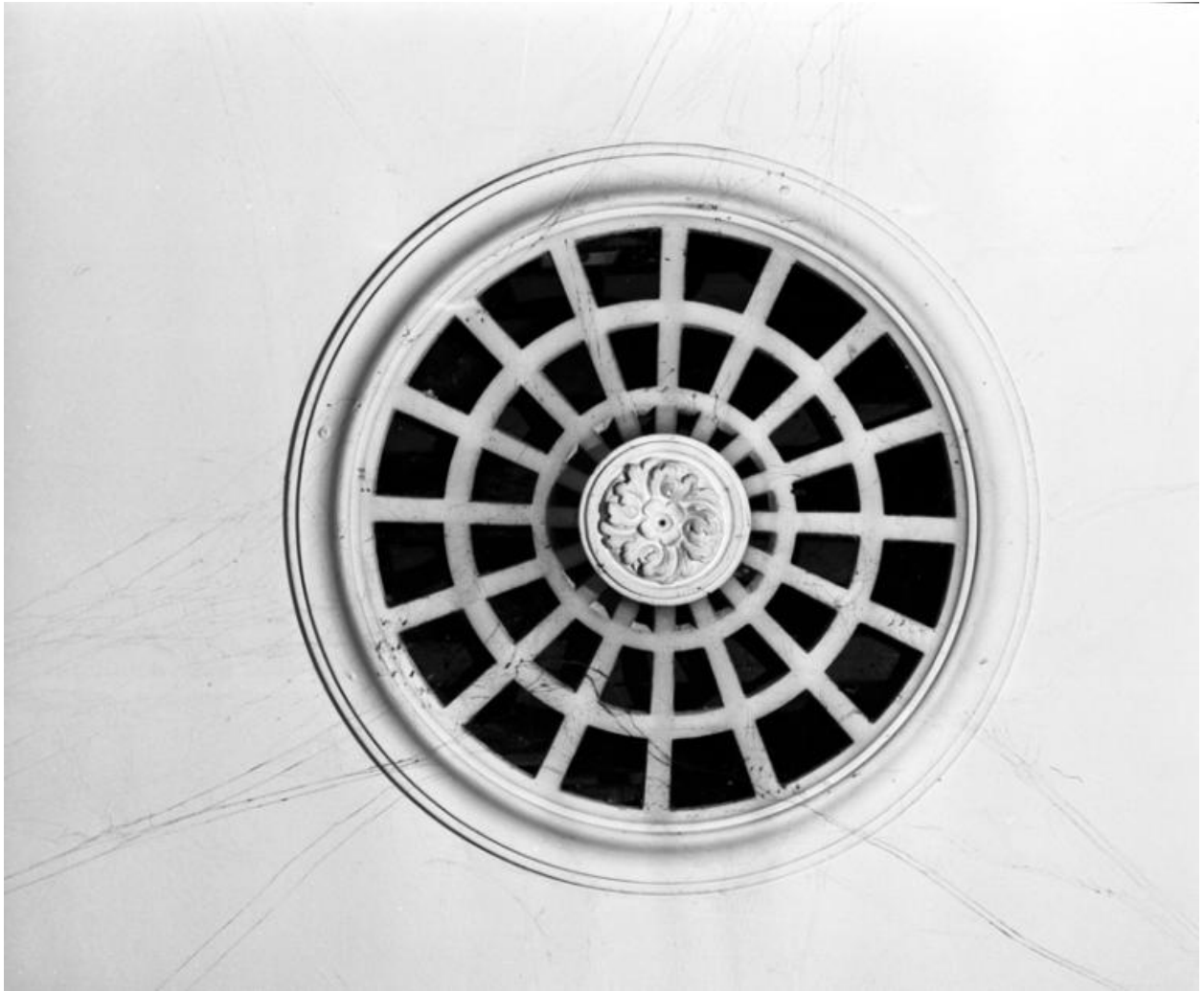


Hôtel-Dieu de Clermont-Ferrand. Le Refuge, la chapelle (état de 1981), le haut de la colonne nord (entre le choeur et la nef).

IVR83_19816300318V

Auteur de l'illustration : Roger Choplain, Auteur de l'illustration : Roland Maston

© Région Auvergne - Inventaire général du Patrimoine culturel, ADAGP
communication libre, reproduction soumise à autorisation



Hôtel-Dieu de Clermont-Ferrand. Le Refuge, la chapelle (état de 1981), une rosace du plafond de la nef.

IVR83_19816300396X

© Région Auvergne - Inventaire général du Patrimoine culturel, ADAGP
communication libre, reproduction soumise à autorisation

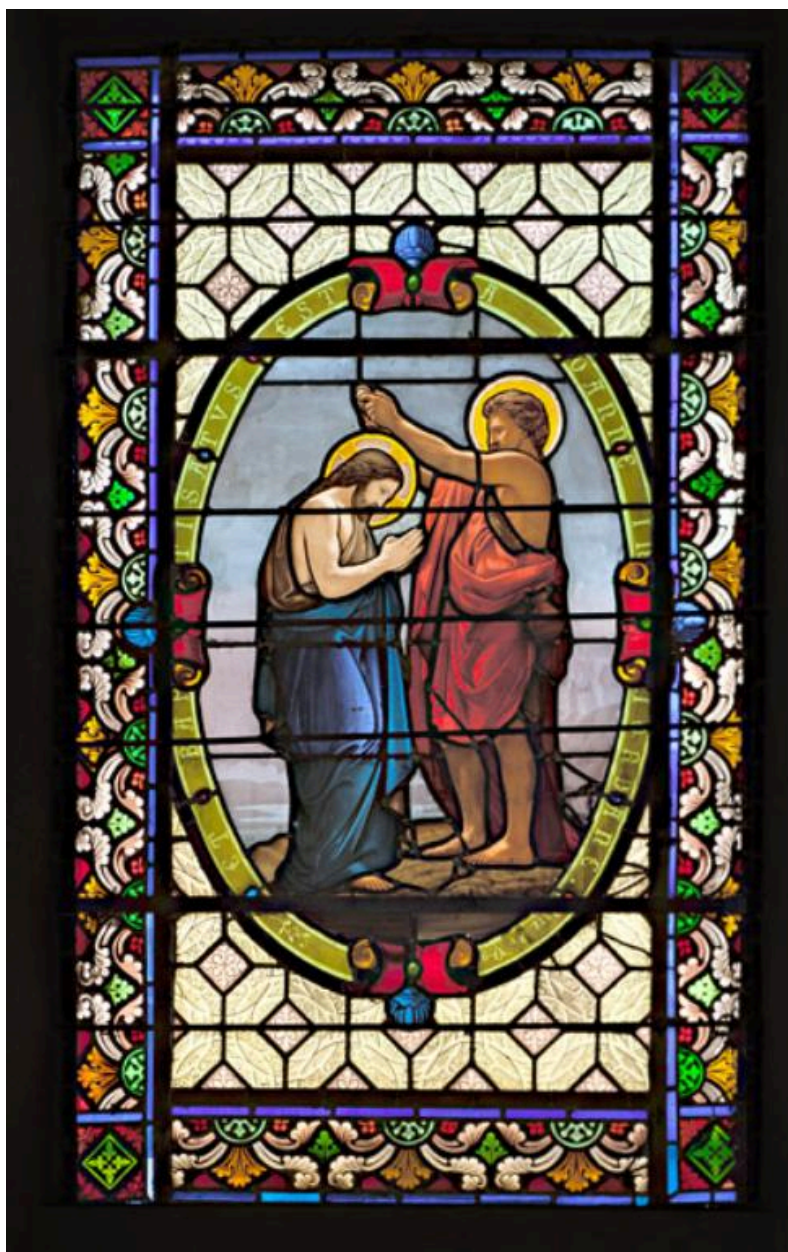


Hôtel-Dieu de Clermont-Ferrand. Le Refuge, la chapelle (état de 1981), plafond à caissons du choeur, peintures d'Augustin Régis.

IVR83_19816300485X

Auteur de l'illustration : Roger Choplain, Auteur de l'illustration : Roland Maston

© Région Auvergne - Inventaire général du Patrimoine culturel, ADAGP
communication libre, reproduction soumise à autorisation

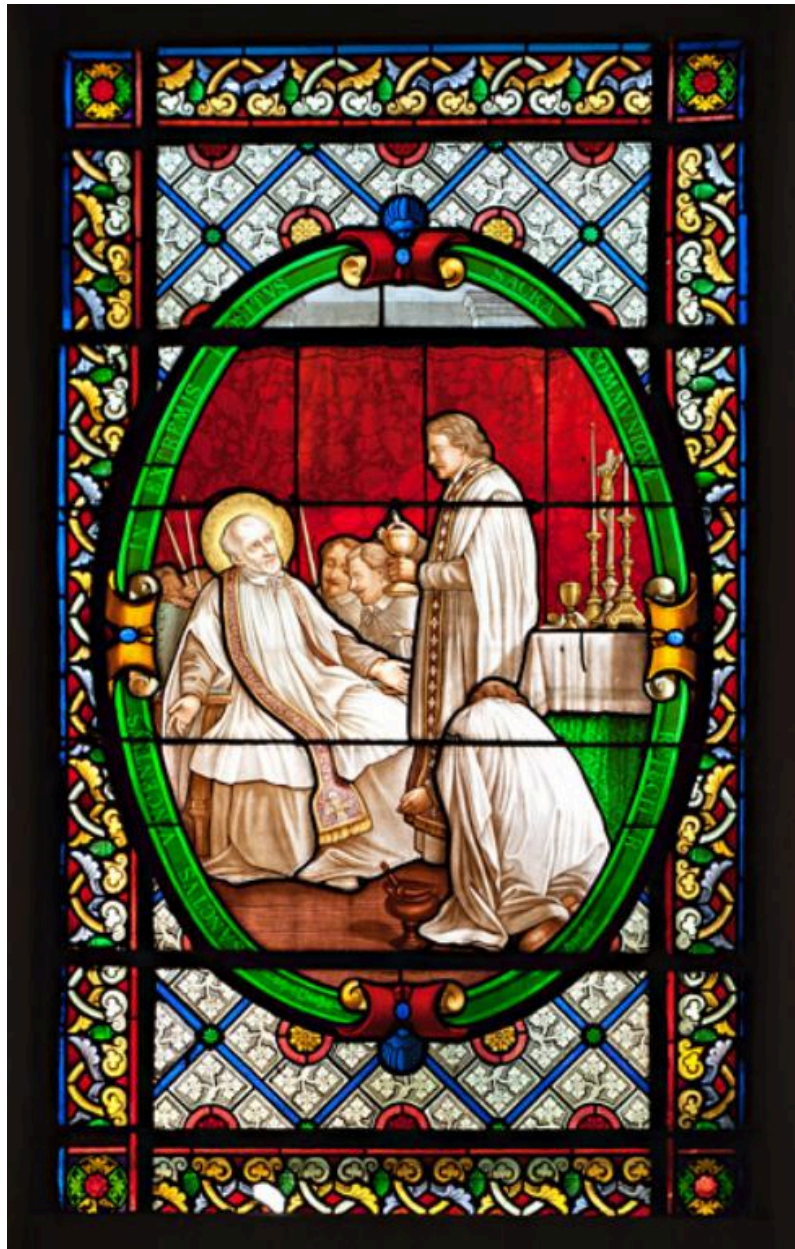


Hôtel-Dieu de Clermont-Ferrand. Le Refuge, la chapelle, vitrail "Le baptême du Christ", par Émile Thibaud (en place en 2014).

IVR83_20146300832NUC4A

Auteur de l'illustration : Jean-Michel Périn

© Région Auvergne - Inventaire général du Patrimoine culturel, ADAGP
communication libre, reproduction soumise à autorisation



Hôtel-Dieu de Clermont-Ferrand. Le Refuge, la chapelle, vitrail "La dernière communion de saint Paul", par Émile Thibaud (en place en 2014).

IVR83_20146300833NUC4A

Auteur de l'illustration : Jean-Michel Périn

© Région Auvergne - Inventaire général du Patrimoine culturel, ADAGP
communication libre, reproduction soumise à autorisation



Hôtel-Dieu de Clermont-Ferrand. Le Refuge, la chapelle, vitrail "L'éducation de la Vierge", par Émile Thibaud (en place en 2014).

IVR83_20146300834NUC4A

Auteur de l'illustration : Jean-Michel Périn

© Région Auvergne - Inventaire général du Patrimoine culturel, ADAGP
communication libre, reproduction soumise à autorisation