



Auvergne, Puy-de-Dôme
Clermont-Ferrand
16 bis boulevard Cote-Blatin

Immeuble

Références du dossier

Numéro de dossier : IA63002836

Date de l'enquête initiale : 2024

Date(s) de rédaction : 2024

Cadre de l'étude : inventaire topographique La ceinture des boulevards de Clermont-Ferrand

Degré d'étude : étudié

Désignation

Dénomination : immeuble

Compléments de localisation

Milieu d'implantation : en ville

Références cadastrales : 2022, HS, 231

Historique

L'actuelle parcelle HS 231 est le résultat de l'amputation de la partie orientale de l'ancienne parcelle 1341, section N, deuxième feuille, du cadastre de 1831. Les propriétaires, M. Auguste Perrin, commandant d'infanterie en retraite, chevalier de la légion d'honneur et son fils M. Georges Ferdinand Louis Auguste Perrin, docteur en médecine, vendent à la Ville, le 12 novembre 1920, une portion de jardin d'une superficie d'environ 155 m². [Le plan parcellaire](#) d'ouverture du boulevard figure un secteur découpé en parcelles trapézoïdales, dont la partie orientale est emportée par le boulevard. On observe une pérennité du découpage parcellaire par la suite, les parcelles HS 104, 231, 232 et 106 correspondent globalement aux vestiges des anciennes parcelles 1340 à 1344 de la section N, deuxième feuille, du cadastre de 1831. La demande de permis de construire est déposée en juin 1952, la parcelle étant restée nue jusque-là. Les plans ne sont pas signés, aucun architecte n'est mentionné dans le dossier de permis de construire, seul apparaît un administrateur d'immeubles, M. Labelgique dont le cabinet, fondé en 1933, se trouve au n°11 avenue des Etats-Unis à Clermont-Ferrand. Ses compétences s'étendent, si l'on en croit son papier à en-tête, aux immeubles, villas, terrains, propriétés urbaines et rurales et lotissements. Le certificat d'achèvement des travaux date de septembre 1954.

Période(s) principale(s) : 3e quart 20e siècle ()

Dates : 1952 (daté par source)

Description

[Le dessin de la façade](#) rappelle les constructions des années 1940. Le décor de cannelures des balcons, ainsi que leur cintre en travée centrale, en est une expression (qui finalement ne seront pas réalisés). De plus, il semble régner une stricte symétrie associée à une absence d'animation en volume sur cette façade dessinée, qui en réalité résultent d'un défaut de perspective dans l'implantation des baies, défaut peut être intentionnel ayant pour objectif de faire figurer sur la vue frontale la largeur des ouvertures. Les plans nous permettent en effet de constater que [l'effet de travée biaisées](#) des extrémités réunit par la verticalité de la travée centrale est pensée dès l'origine, cependant ce procédé est moins poussé que dans des réalisations postérieures telles que le [n°29 avenue d'Italie](#) (1957, dossier [IA63002780](#)) ou bien le [n°46, boulevard Cote-Blatin](#) (1966, dossier [IA63002799](#)). La distribution intérieure sur [les premiers plans](#) prévoit une partition en deux appartements par étages, solution qui est plus fréquente dans les années 1950, ensuite corrigée pour adopter un type immeuble-maison (un seul appartement par étage) sur [les plans modifiés](#), ce qui correspond plutôt à la norme de la première moitié du 20e siècle. On y trouve encore le salon séparé de la salle à manger, tous deux implantés en une continuité préfigurant la fusion qui aboutira au séjour. Ainsi, on peut parler d'architecte de transition entre deux époques.

C'est potentiellement ce qui dote cet immeuble d'un agréable dessin dans lequel l'élément central, résolument vertical, se déploie entre l'horizontalité des travées le flaquant, travées que le traitement en biseau fait ressembler à des ailes. Ce jeu de volume est également un moyen de résoudre avec élégance l'irrégularité formelle des deux **ignons aveugles**.

Éléments descriptifs

Matériau(x) du gros-oeuvre, mise en oeuvre et revêtement : trachy-andésite, moellon, enduit

Matériau(x) de couverture : béton en couverture

Étage(s) ou vaisseau(x) : 5 étages carrés

Couvrements : dalle de béton

Élévations extérieures : élévation à travées

Type(s) de couverture : terrasse

Escaliers : escalier dans-oeuvre : escalier tournant à retours avec jour, suspendu

Autres organes de circulations : ascenseur

Typologies et état de conservation

Typologies : Edification linéaire ; alignement régulier ; Composition indépendante ; Elévation à plan vertical avec travées en retrait ; Elévation à plan vertical avec travées en saillie ; Niveaux limités ; Traitement des angles: présence de pans coupés ; Baies non ornées ; Rez-de-chaussée à baies ; Animation de l'élévation par jeu de volume ; Animation de l'élévation par symétrie ; Distribution intérieur de l'immeuble: immeuble-maison ; Distribution intérieure double en profondeur

Statut, intérêt et protection

Statut de la propriété : propriété d'une personne privée

Habiter les faubourgs

L'immeuble du 16 bis est le prélude à une urbanisation de la seconde moitié du XXe siècle effaçant les jardins alors encore très présents et se substituant à deux constructions qui reflétaient la manière d'occuper les faubourgs dans la première moitié du XXe siècle. Partant du carrefour de l'avenue Léon-Blum que nous distinguons en haut à droite de la **photographie aérienne de l'IGN de 1953** et suivant la rive ouest du boulevard, notre regard rencontre d'abord les immeubles des n° 14, 16 et 16bis, ce dernier en cours de construction, au-delà seules constructions au milieu des parcelles en jardin, un immeuble-maison édifié en 1910 à l'emplacement de l'actuel n°18 et une villa édifiée en 1929 à celui de la cité universitaire. Dans une configuration assez similaire à ce qui est observé pour les édifices évoqués dans le dossier du n°16 (**IA63002796**), **l'immeuble-maison** du n°18, qui par sa morphologie évoque une villa, offrait à chaque étage **un modeste appartement**, pourvu d'un cabinet d'aisance sur le palier mais sans salle de bain ni cabinet de toilette tandis que **la villa** du n°28, conforme à l'usage bourgeois du **salon ouvrant sur la salle à manger** (le premier à l'arrière et la seconde à l'avant, ce qui inverse la tradition) est équipée d'une **salle de bain** et **ses combles** peuvent abriter des chambres de bonne. Certes, la villa est plus tardive mais on peut y distinguer le voisinage de classes sociales différentes adoptant le même type d'architecture, la divergence se traduisant par une distribution intérieure distincte. Ces deux édifices sont balayés, dans les années 1960, par un immeuble et une **résidence universitaire** dont l'alignement ne s'établit pas en fonction de la voirie, créant un effet de dispersion d'édifices de haute taille à l'alignement discontinue. Le n°16 bis est le dernier élément de cette portio, que clos la placette du débouché de la rue des Prés-Bas, à conserver un alignement régulier obtenu par l'aménagement d'un passage de desserte de la cour arrière dans laquelle sont implantés **des garages**. La rupture d'alignement de son mitoyen gauche et l'espacement d'avec son voisin de droite provoque l'apparition **de murs aveugles**.

Références documentaires

Documents d'archive

- **AC Clermont-Ferrand, O216 1475 13A, demande d'alignement, immeuble 18 boulevard Cote-Blatin, 1910**
AC Clermont-Ferrand, O216 1475 13A, demande d'alignement, immeuble 18 boulevard Cote-Blatin, 1910
AC Clermont-Ferrand : O216 1475 13A
- **AC Clermont-Ferrand, 1 O 146, Acquisition Perrin, 1920**
AC Clermont-Ferrand, boîte 1 O 146, acquisitions, expropriations, dossiers individuels, 1920, dossier n°1223, Consorts Perrin, boulevard sud, 1920

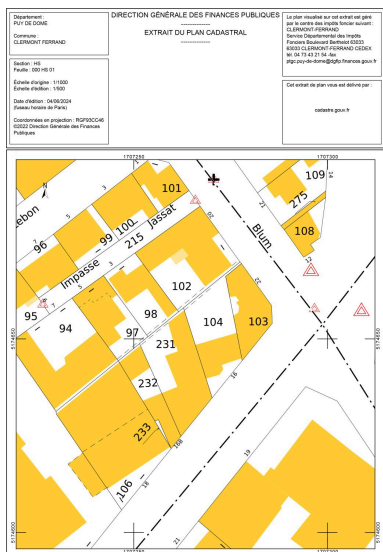
AC Clermont-Ferrand : 1 O 146

- **AC Clermont-Ferrand, O216 1218 19A, demande d'alignement, immeuble 28 boulevard Cote-Blatin, 1929**
AC Clermont-Ferrand, O216 1218 19A, demande d'alignement, immeuble 28 boulevard Cote-Blatin, 1929
AC Clermont-Ferrand : O216 1218 19A
- **AC Clermont-Ferrand, PC 480, permis de construire, immeuble, 16bis boulevard Cote-Blatin, 1952**
AC Clermont-Ferrand, série O216, PC 480, permis de construire, immeuble, 16bis boulevard Cote-Blatin, 1952
AC Clermont-Ferrand : PC 480
- **AC Clermont-Ferrand, PC 3079, Permis de construire immeuble 29 avenue d'Italie, 1957**
AC Clermont-Ferrand, PC 3079, Permis de construire immeuble 29 avenue d'Italie, 1957
AC Clermont-Ferrand : PC 3079
- **AC Clermont-Ferrand, PC 6314, permis de construire, immeuble, 18 boulevard Cote-Blatin, 1964**
AC Clermont-Ferrand, série O216, PC 6314, permis de construire, immeuble, 18 boulevard Cote-Blatin, 1964
AC Clermont-Ferrand : PC 6314
- **AC Clermont-Ferrand, PC 6541, permis de construire, résidence universitaire, 24 boulevard Cote-Blatin, 1965**
AC Clermont-Ferrand, série O216, PC 6541, permis de construire, résidence universitaire, 24 boulevard Cote-Blatin, 1965
AC Clermont-Ferrand : PC 6541
- **AC Clermont-Ferrand, PC 7033, permis de construire, immeuble résidence Hélios, 42-46 boulevard Cote-Blatin, 1966**
AC Clermont-Ferrand, série O216, PC 7033, permis de construire, immeuble résidence Hélios, 42-46 boulevard Cote-Blatin, 1966
AC Clermont-Ferrand : PC 7033

Documents figurés

- **AC Clermont-Ferrand, 1 O 224, plan expropriations boulevard Sud, 1926**
AC Clermont-Ferrand, boîte 1 O 222 à 1 O 225, dossier n°1 O 224, 1916-1928, boulevard sud (partie comprise entre le Pont de Naud et le boulevard Duclaux, expropriation des immeubles ou parties d'immeuble, droits de toutes natures et servitudes diverses), plan du calcul des surfaces. Crayons et impression papier, échelle 0.002 pm, mars 1926
AC Clermont-Ferrand : 1 O 224
- **Cote-Blatin, extrait IGN 1953**
Boulevard Cote-Blatin, extrait IGN 1953, extrait d'une vue aérienne IGN, photographie noir et blanc, échelle 1/4750, mission n° 30, réf. C2531-0381_1953_CDP3726_0030 du 19/05/1953.
IGN : C2531-0381_1953_CDP3726_0030

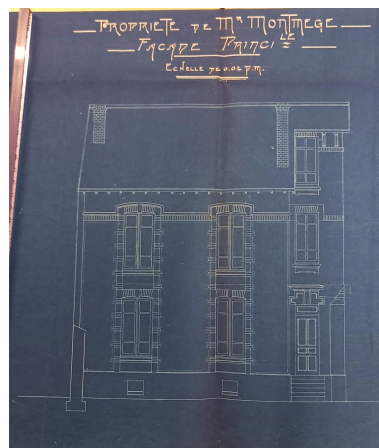
Illustrations



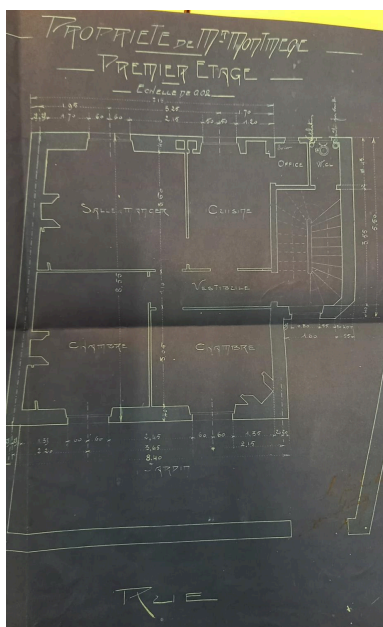
boulevard Cote-Blatin
Dess. Félicie Fougère ,
Autr. Service du cadastre
IVR84_20246301269NUDA



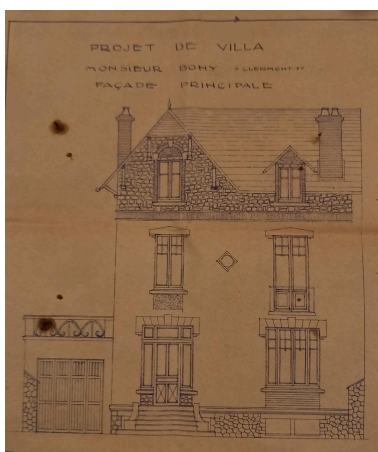
Plan parcellaire pour expropriation
en vue de l'ouverture du boulevard
sud (extrait boulevard Cote-Blatin)
Repro. Félicie Fougère ,
Autr. E. Rozier
IVR84_20246301176NUCA



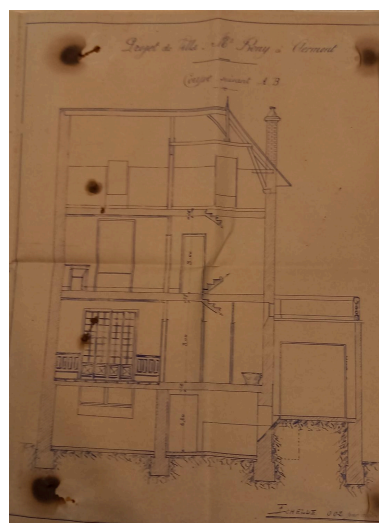
Façade sur le boulevard Cote-Blatin
Repro. Félicie Fougère
IVR84_20246301768NUCA



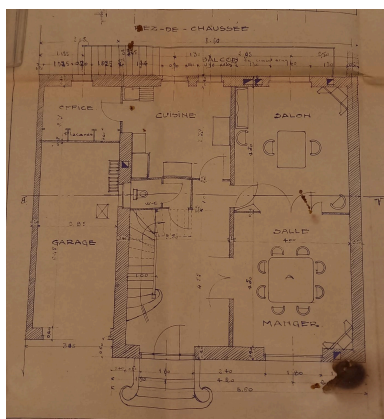
Plan de l'étage
Repro. Félicie Fougère
IVR84_20246301769NUCA



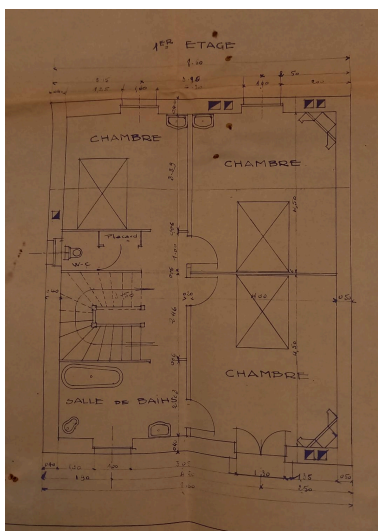
Façade sur le boulevard Cote-Blatin
Repro. Félicie Fougère
IVR84_20246301770NUCA



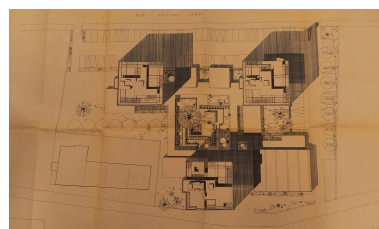
Coupe transversale
Repro. Félicie Fougère
IVR84_20246301771NUCA



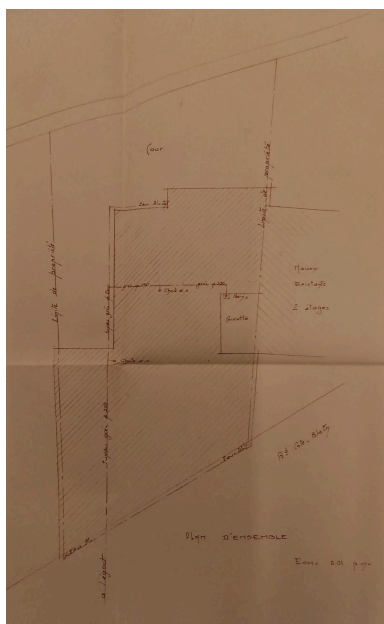
Plan du rez-de-chaussée
Repro. Félicie Fougère
IVR84_20246301772NUCA



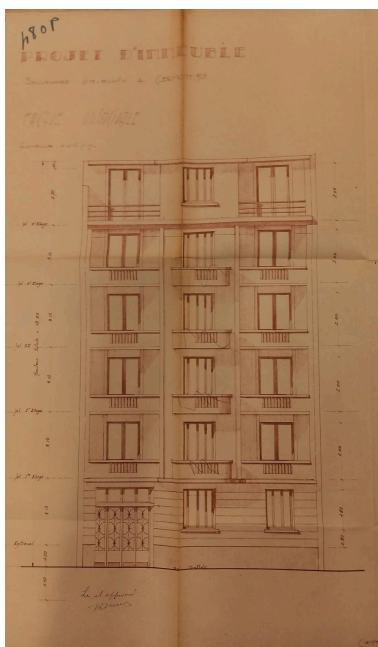
Plan de l'étage
Repro. Félicie Fougère
IVR84_20246301773NUCA



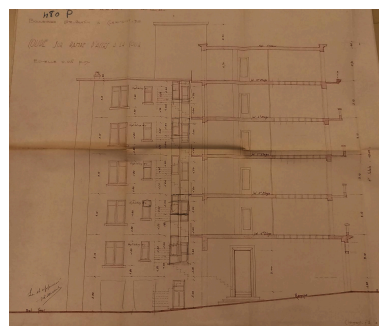
Plan de masse, résidence
universitaire de jeunes filles
Repro. Félicie Fougère ,
Autr. Jean Bosser
IVR84_20246301275NUCA



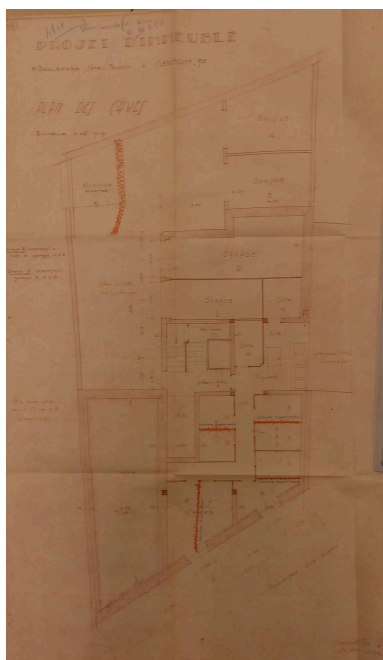
Plan de masse
Repro. Félicie Fougère ,
Autr. auteur inconnu
IVR84_20246301253NUCA



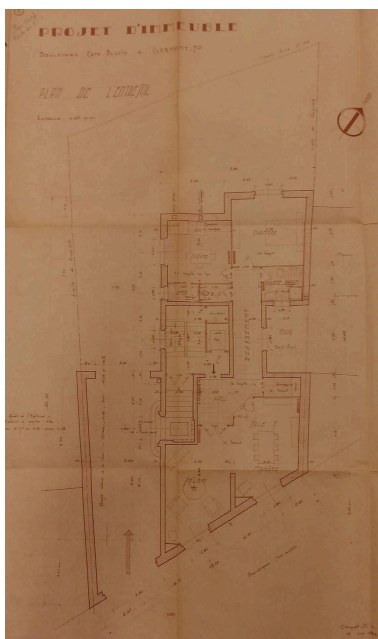
Façade sur le boulevard (projet
modifié lors de la construction)
Repro. Félicie Fougère ,
Autr. auteur inconnu
IVR84_20246301258NUCA



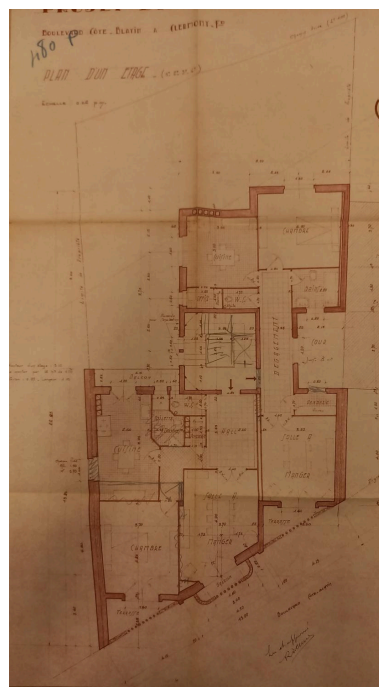
Coupe longitudinale
Repro. Félicie Fougère ,
Autr. auteur inconnu
IVR84_20246301259NUCA



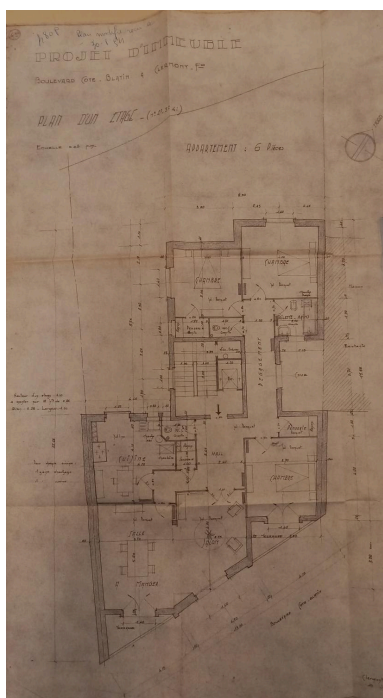
Plan des caves
Repro. Félicie Fougère
IVR84_20246301254NUCA



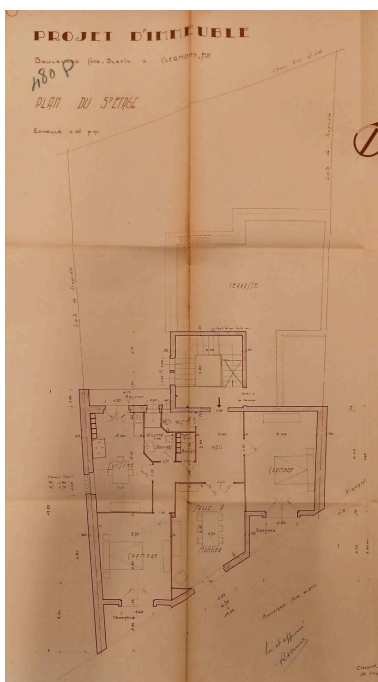
Plan de l'entresol
Repro. Félicie Fougère ,
Autr. auteur inconnu
IVR84_20246301255NUCA



Plan d'un étage avant modification
Repro. Félicie Fougère
IVR84_20246301774NUCA



Plan des étages modifiés
Repro. Félicie Fougère ,
Autr. auteur inconnu
IVR84_20246301256NUCA



Plan du cinquième étage
Repro. Félicie Fougère ,
Autr. auteur inconnu
IVR84_20246301257NUCA



Façades sur le boulevard Cote-Blatin
Phot. Christian Parisey
IVR84_20236300332NUC4A



Façades sur le boulevard Cote-Blatin
Phot. Christian Parisey
IVR84_20236300330NUC4A



Élévation aveugle latérale et
façade arrière de l'immeuble
mitoyen (n° 18 bd Cote-Blatin)
Phot. Félicie Fougère
IVR84_20246301246NUCA



Élévation aveugle
latérale de l'immeuble
Phot. Félicie Fougère
IVR84_20246301250NUCA



Rez-de-chaussée à
passage carrossable
Phot. Félicie Fougère
IVR84_20246301247NUCA



Passage carrossable et
porte d'entrée latérale
Phot. Félicie Fougère
IVR84_20246301252NUCA



Entrée de l'immeuble dans
le passage carrossable
Phot. Félicie Fougère
IVR84_20246301248NUCA



Garages dans la cour
arrière de l'immeuble
Phot. Félicie Fougère
IVR84_20246301249NUCA



Elévation postérieure sur la cour
Phot. Félicie Fougère
IVR84_20246301251NUCA



Elévation principale
sur l'avenue d'Italie
Phot. Félicie Fougère
IVR84_20246300252NUCA



Détail de façade sur le
boulevard Cote-Blatin
Phot. Roger Choplain,
Phot. Roland Maston
IVR83_20246390003VA



Du carrefour de l'avenue Léon-
Blum à la rue des Prés-Bas
Repro. Félicie Fougère
IVR84_20246301767NUC

Dossiers liés

Dossiers de synthèse :

Les immeubles des boulevards (IA63002756) Auvergne, Puy-de-Dôme, Clermont-Ferrand, avenue d'Italie, boulevard Fleury, boulevard Cote-Blatin, boulevard Jean-Jaurès, boulevard Aristide-Briand, boulevard Duclaux, boulevard Berthelot, boulevard Lavoisier, boulevard Jean-Baptiste-Dumas

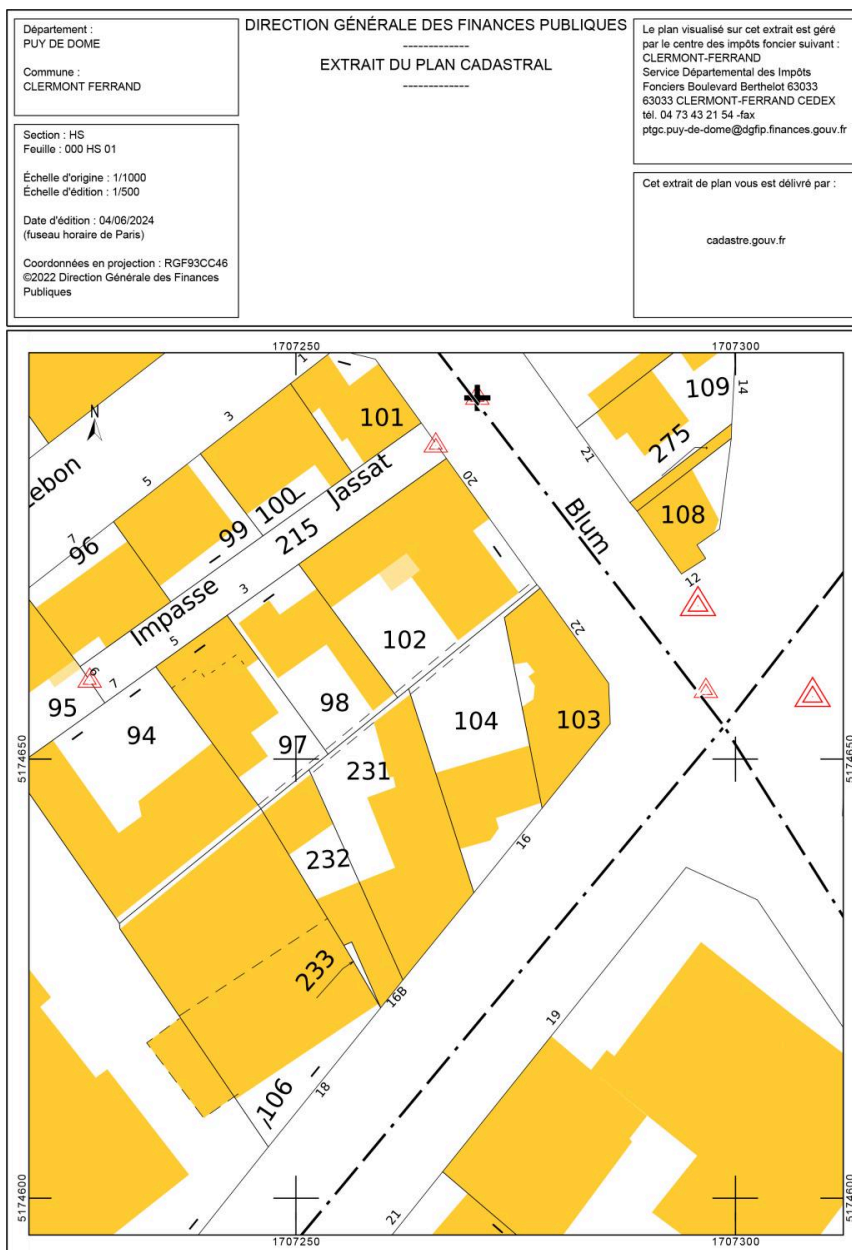
Oeuvre(s) contenue(s) :

Oeuvre(s) en rapport :

boulevard Cote-Blatin (IA63002794) Auvergne, Puy-de-Dôme, Clermont-Ferrand, boulevard Cote-Blatin

Auteur(s) du dossier : Félicie Fougère

Copyright(s) : © Région Auvergne-Rhône-Alpes, Inventaire général du patrimoine culturel



boulevard Cote-Blatin

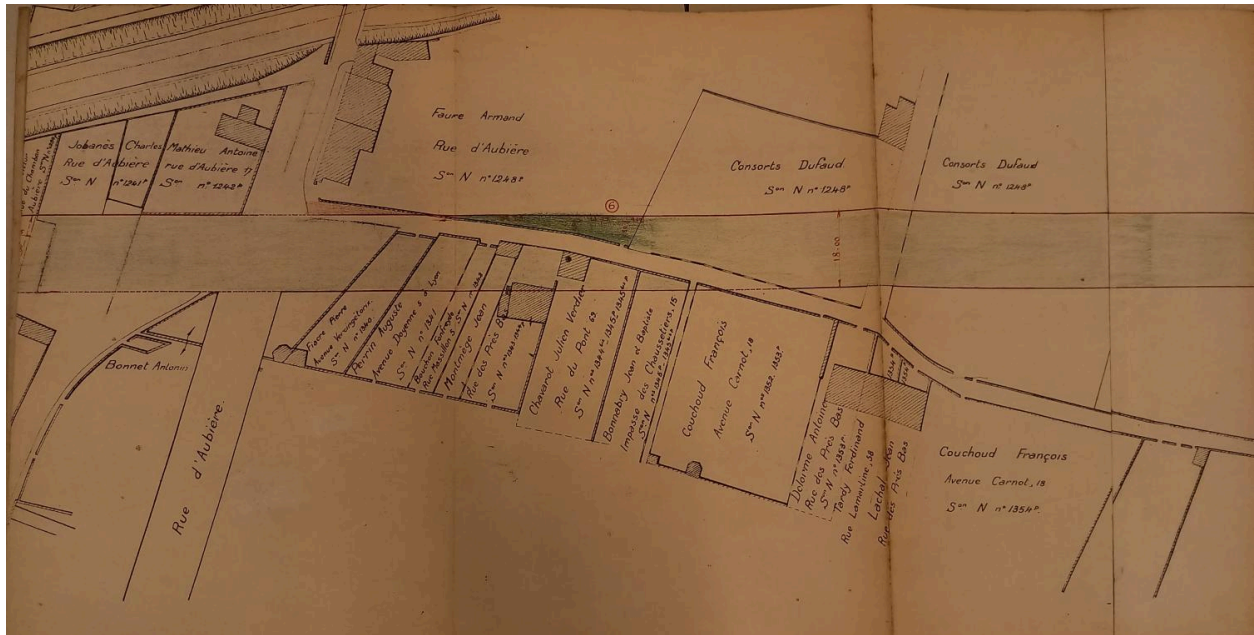
IVR84_20246301269NUDA

Auteur de l'illustration (reproduction) : Félicie Fougère

Auteur du document reproduit : Service du cadastre

© Ministère des finances et des comptes publics, www.cadastre.gouv.fr

reproduction soumise à autorisation du titulaire des droits d'exploitation



Plan parcellaire pour expropriation en vue de l'ouverture du boulevard sud (extrait boulevard Cote-Blatin)

Référence du document reproduit :

- **AC Clermont-Ferrand, 1 O 224, plan expropriations boulevard Sud, 1926**
AC Clermont-Ferrand, boîte 1 O 222 à 1 O 225, dossier n°1 O 224, 1916-1928, boulevard sud (partie comprise entre le Pont de Naud et le boulevard Duclaux, expropriation des immeubles ou parties d'immeuble, droits de toutes natures et servitudes diverses), plan du calcul des surfaces. Crayons et impression papier, échelle 0.002 pm, mars 1926
AC Clermont-Ferrand : 1 O 224

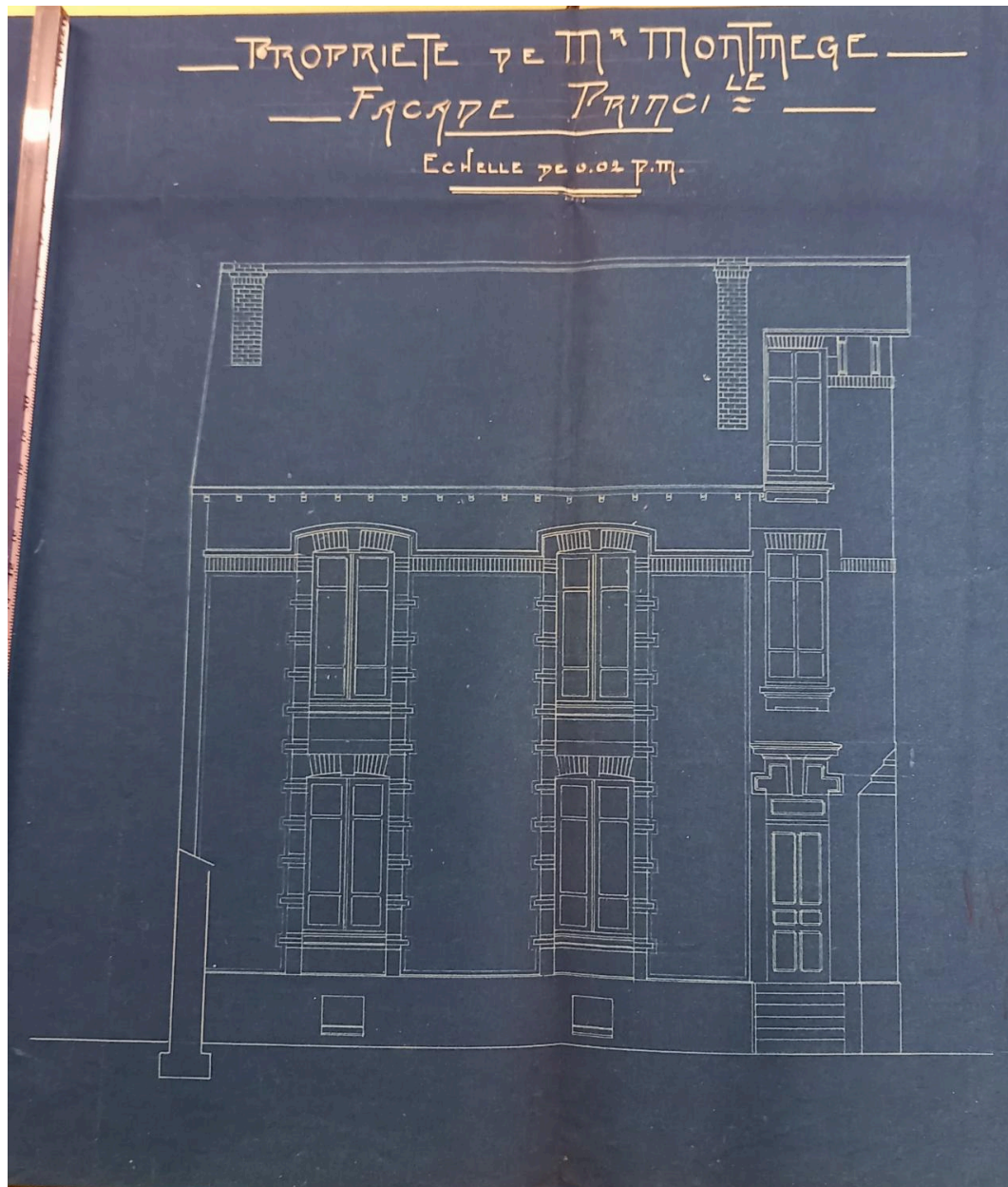
IVR84_20246301176NUCA

Auteur de l'illustration (reproduction) : Félicie Fougère

Auteur du document reproduit : E. Rozier

© Archives communales de Clermont-Ferrand

reproduction soumise à autorisation du titulaire des droits d'exploitation



Façade sur le boulevard Cote-Blatin

Référence du document reproduit :

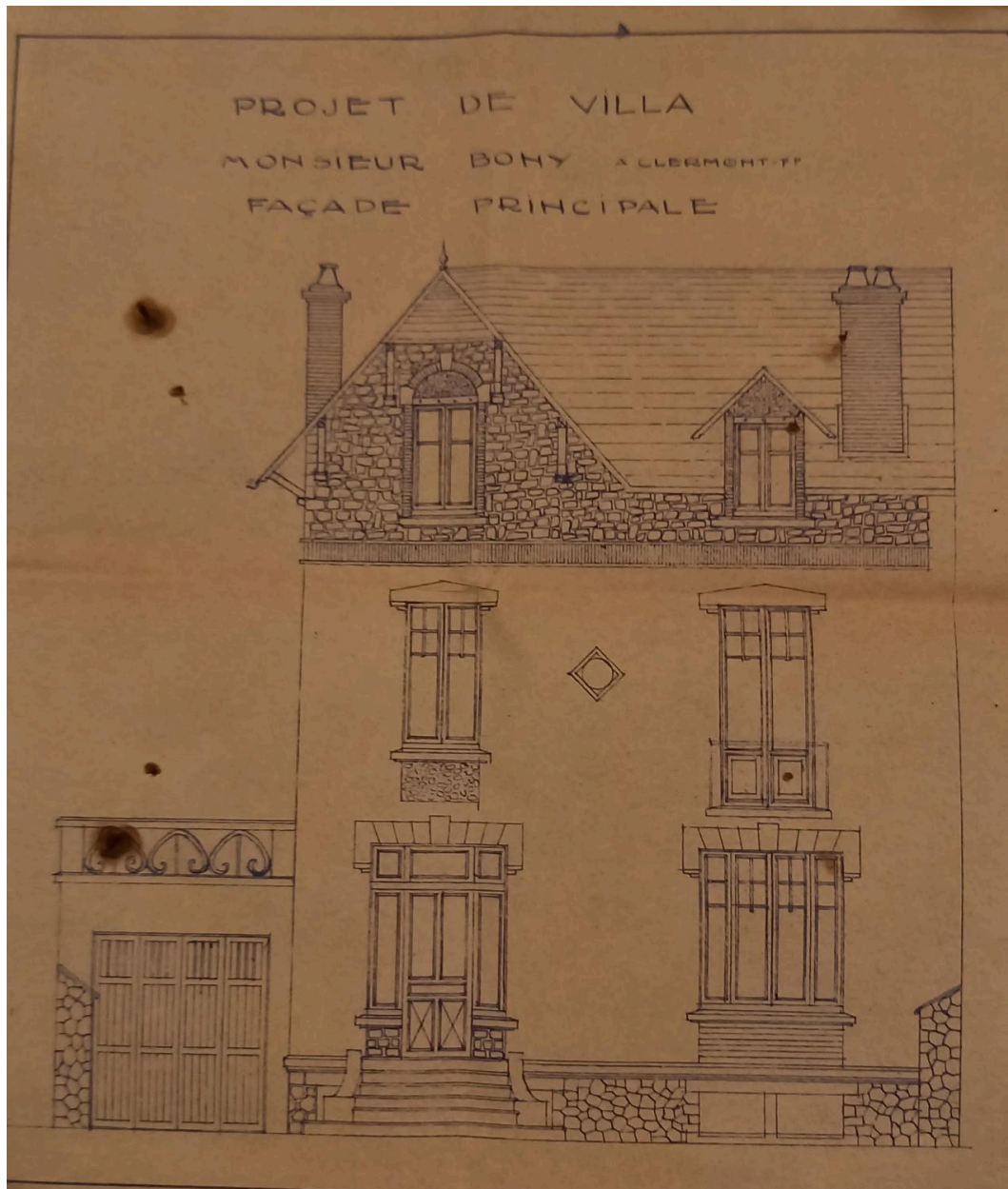
- **AC Clermont-Ferrand, O216 1475 13A, demande d'alignement, immeuble 18 boulevard Cote-Blatin, 1910**
AC Clermont-Ferrand, O216 1475 13A, demande d'alignement, immeuble 18 boulevard Cote-Blatin, 1910
AC Clermont-Ferrand : O216 1475 13A

IVR84_20246301768NUCA

Auteur de l'illustration (reproduction) : Félicie Fougère

© Archives communales de Clermont-Ferrand

reproduction soumise à autorisation du titulaire des droits d'exploitation



Façade sur le boulevard Cote-Blatin

Référence du document reproduit :

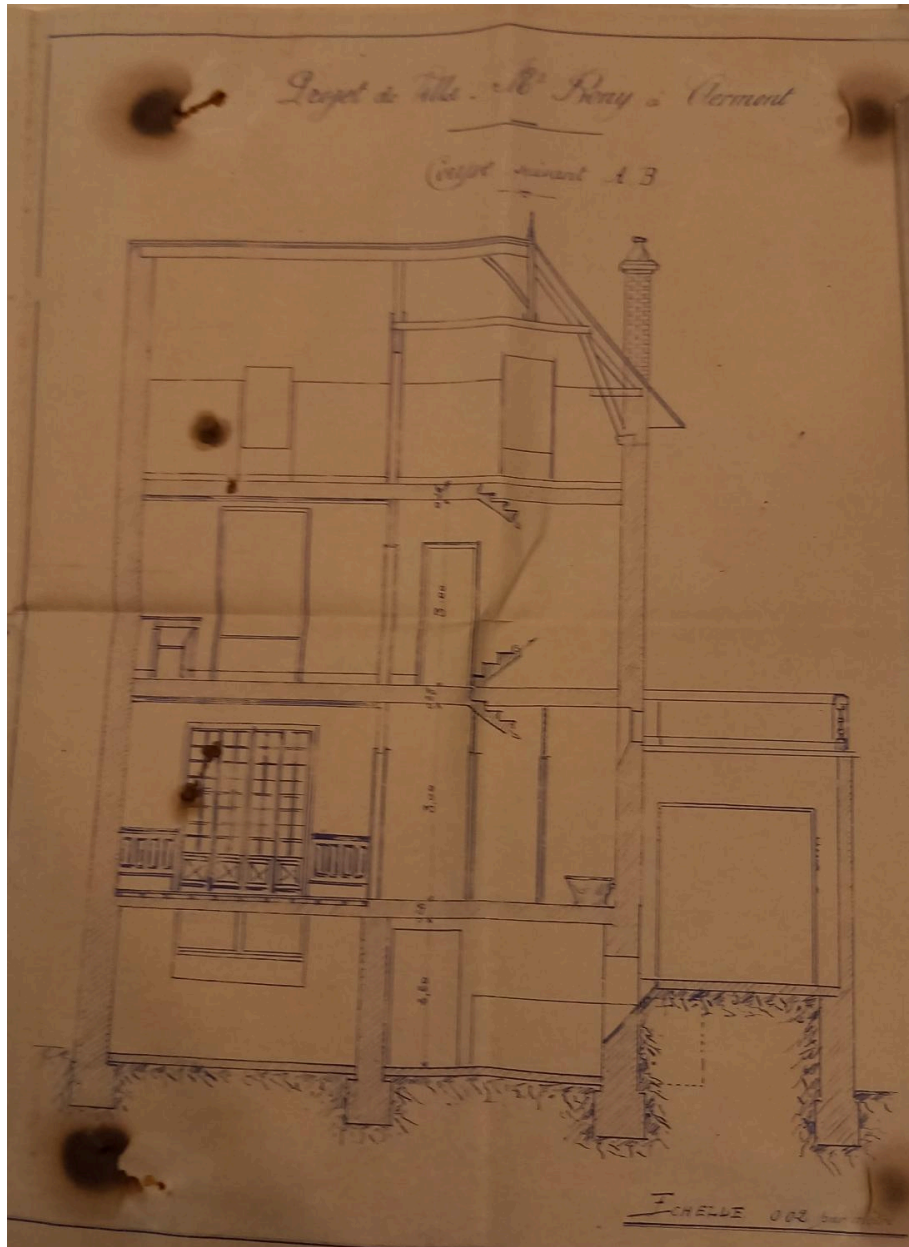
- **AC Clermont-Ferrand, O216 1218 19A, demande d'alignement, immeuble 28 boulevard Cote-Blatin, 1929**
AC Clermont-Ferrand, O216 1218 19A, demande d'alignement, immeuble 28 boulevard Cote-Blatin, 1929
AC Clermont-Ferrand : O216 1218 19A

IVR84_20246301770NUCA

Auteur de l'illustration (reproduction) : Félicie Fougère

© Archives communales de Clermont-Ferrand

reproduction soumise à autorisation du titulaire des droits d'exploitation



Coupe transversale

Référence du document reproduit :

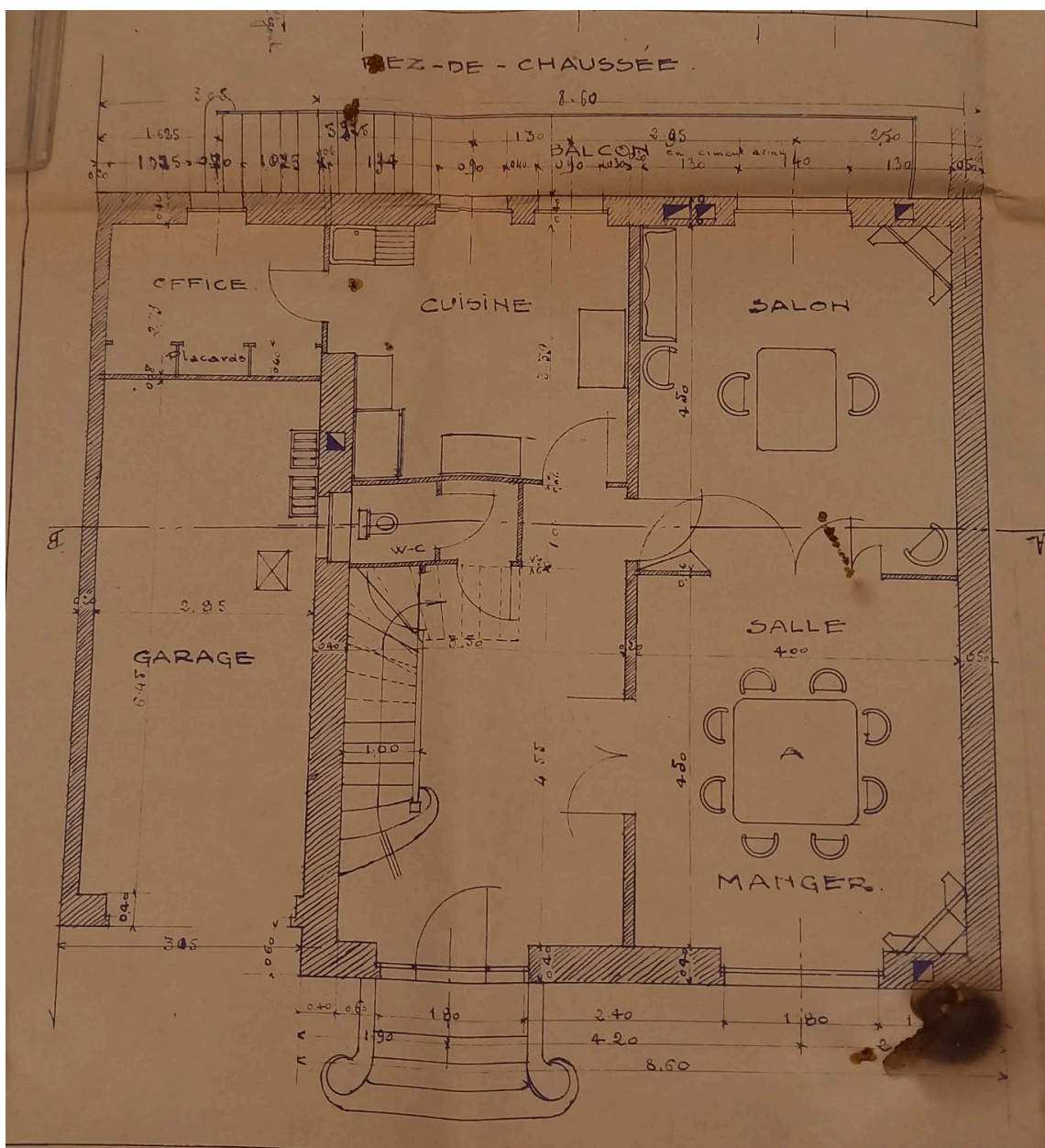
- **AC Clermont-Ferrand, O216 1218 19A, demande d'alignement, immeuble 28 boulevard Cote-Blatin, 1929**
AC Clermont-Ferrand, O216 1218 19A, demande d'alignement, immeuble 28 boulevard Cote-Blatin, 1929
AC Clermont-Ferrand : O216 1218 19A

IVR84_20246301771NUCA

Auteur de l'illustration (reproduction) : Félicie Fougère

© Archives communales de Clermont-Ferrand

reproduction soumise à autorisation du titulaire des droits d'exploitation



Plan du rez-de-chaussée

Référence du document reproduit :

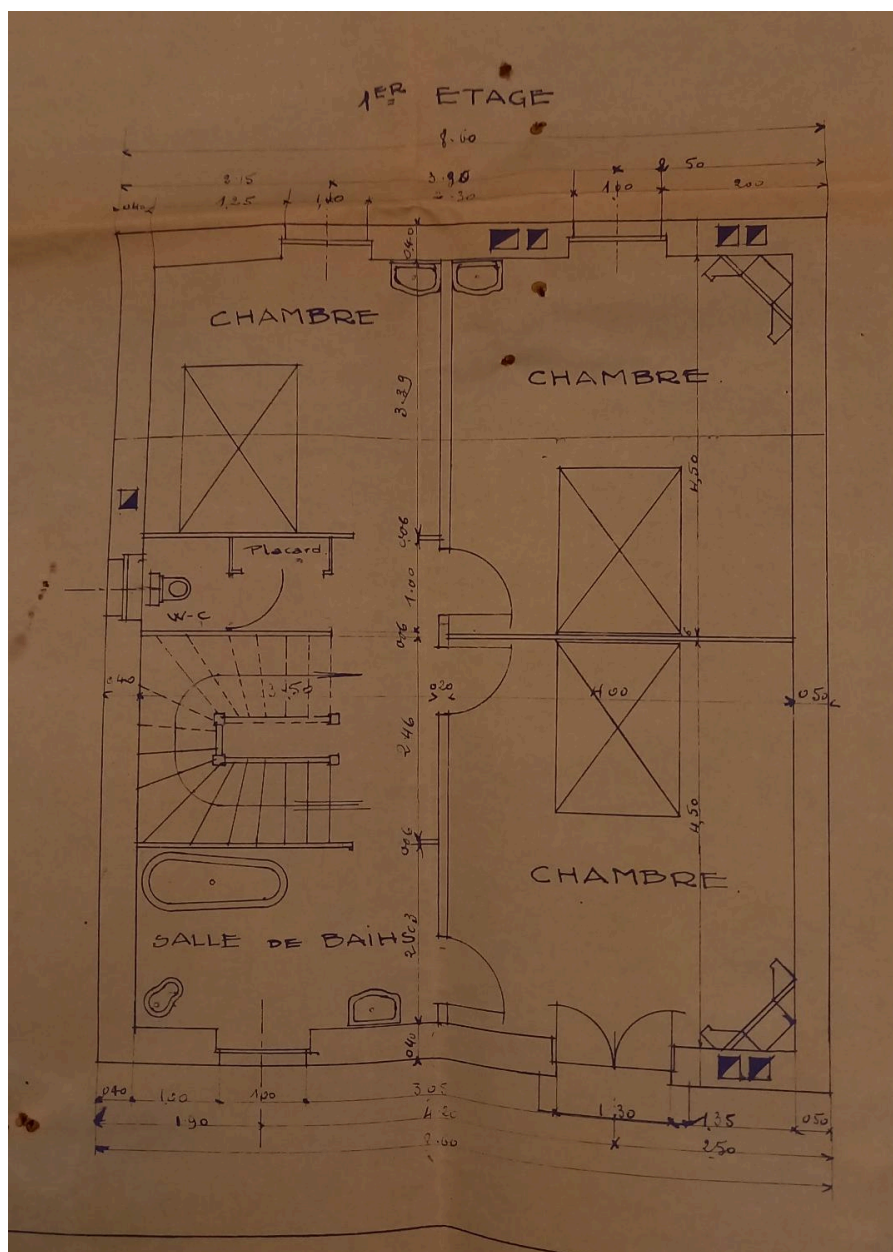
- **AC Clermont-Ferrand, O216 1218 19A, demande d'alignement, immeuble 28 boulevard Cote-Blatin, 1929**
AC Clermont-Ferrand, O216 1218 19A, demande d'alignement, immeuble 28 boulevard Cote-Blatin, 1929
AC Clermont-Ferrand : O216 1218 19A

IVR84_20246301772NUCA

Auteur de l'illustration (reproduction) : Félicie Fougère

© Archives communales de Clermont-Ferrand

reproduction soumise à autorisation du titulaire des droits d'exploitation



Plan de l'étage

Référence du document reproduit :

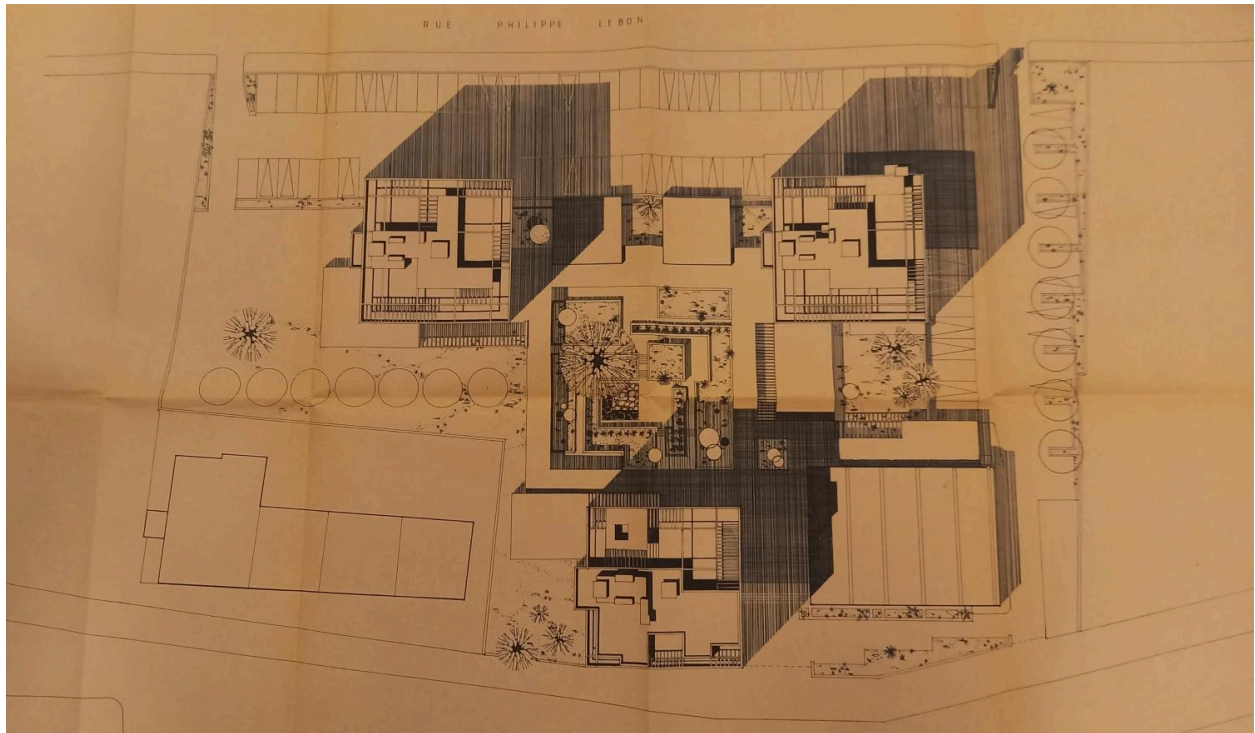
- **AC Clermont-Ferrand, O216 1218 19A, demande d'alignement, immeuble 28 boulevard Cote-Blatin, 1929**
AC Clermont-Ferrand, O216 1218 19A, demande d'alignement, immeuble 28 boulevard Cote-Blatin, 1929
AC Clermont-Ferrand : O216 1218 19A

IVR84_20246301773NUCA

Auteur de l'illustration (reproduction) : Félicie Fougère

© Archives communales de Clermont-Ferrand

reproduction soumise à autorisation du titulaire des droits d'exploitation



Plan de masse, résidence universitaire de jeunes filles

Référence du document reproduit :

- **AC Clermont-Ferrand, PC 6541, permis de construire, résidence universitaire, 24 boulevard Cote-Blatin, 1965**
AC Clermont-Ferrand, série O216, PC 6541, permis de construire, résidence universitaire, 24 boulevard Cote-Blatin, 1965
AC Clermont-Ferrand : PC 6541

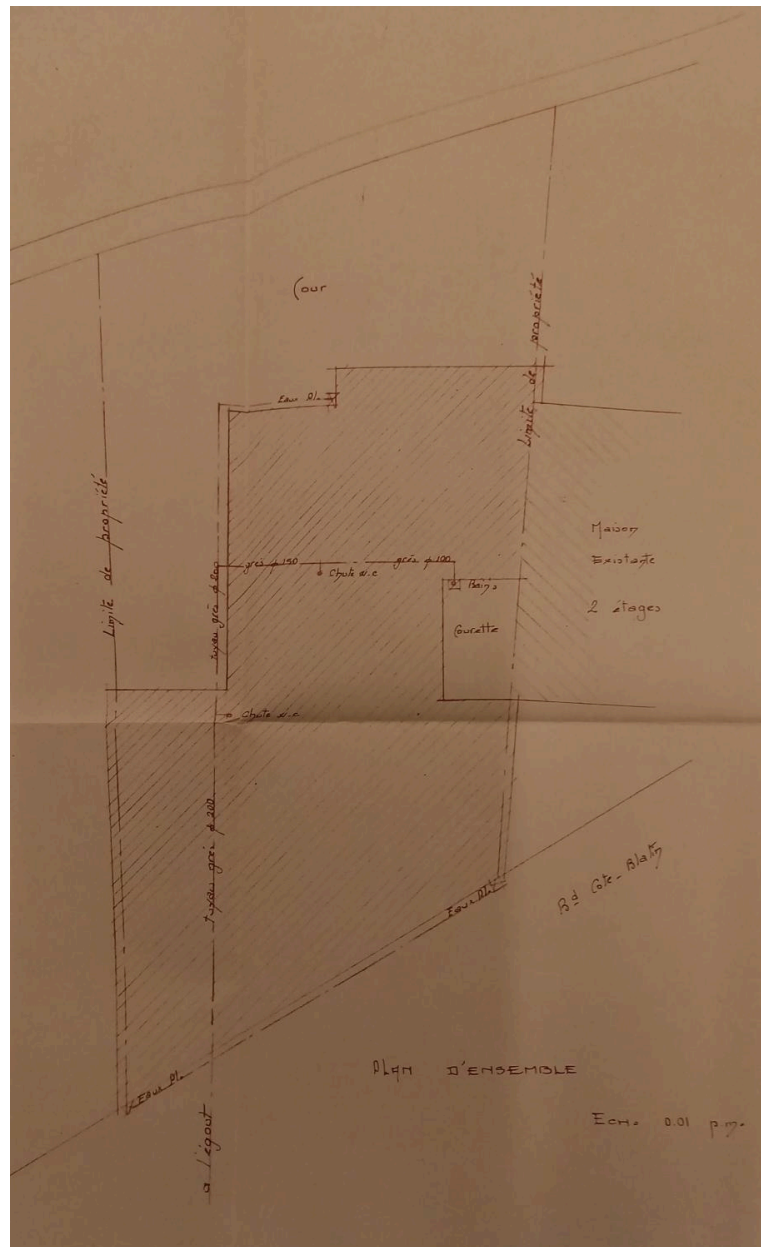
IVR84_20246301275NUCA

Auteur de l'illustration (reproduction) : Félicie Fougère

Auteur du document reproduit : Jean Bosser

© Archives communales de Clermont-Ferrand

reproduction soumise à autorisation du titulaire des droits d'exploitation



Plan de masse

Référence du document reproduit :

- **AC Clermont-Ferrand, PC 480, permis de construire, immeuble, 16bis boulevard Cote-Blatin, 1952**
AC Clermont-Ferrand, série O216, PC 480, permis de construire, immeuble, 16bis boulevard Cote-Blatin, 1952
AC Clermont-Ferrand : PC 480

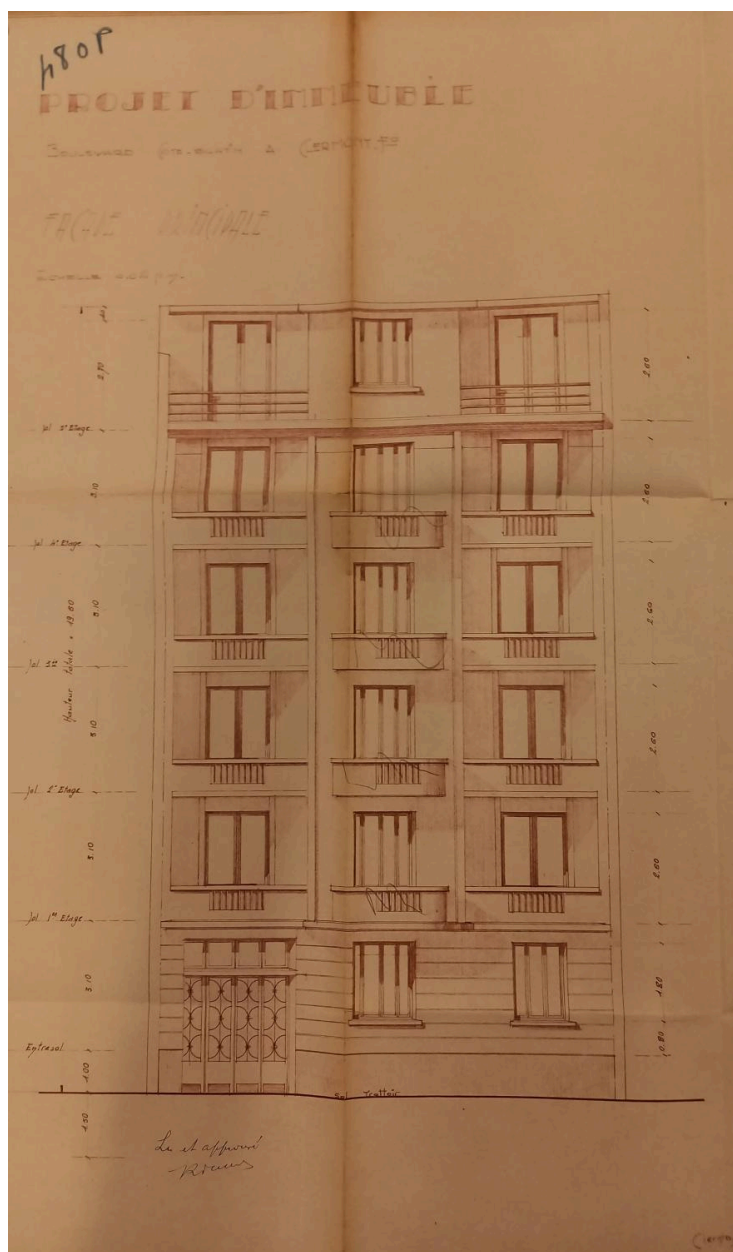
IVR84_20246301253NUCA

Auteur de l'illustration (reproduction) : Félicie Fougère

Auteur du document reproduit : auteur inconnu

© Archives communales de Clermont-Ferrand

reproduction soumise à autorisation du titulaire des droits d'exploitation



Façade sur le boulevard (projet modifié lors de la construction)

Référence du document reproduit :

- **AC Clermont-Ferrand, PC 480, permis de construire, immeuble, 16bis boulevard Cote-Blatin, 1952**
AC Clermont-Ferrand, série O216, PC 480, permis de construire, immeuble, 16bis boulevard Cote-Blatin, 1952
AC Clermont-Ferrand : PC 480

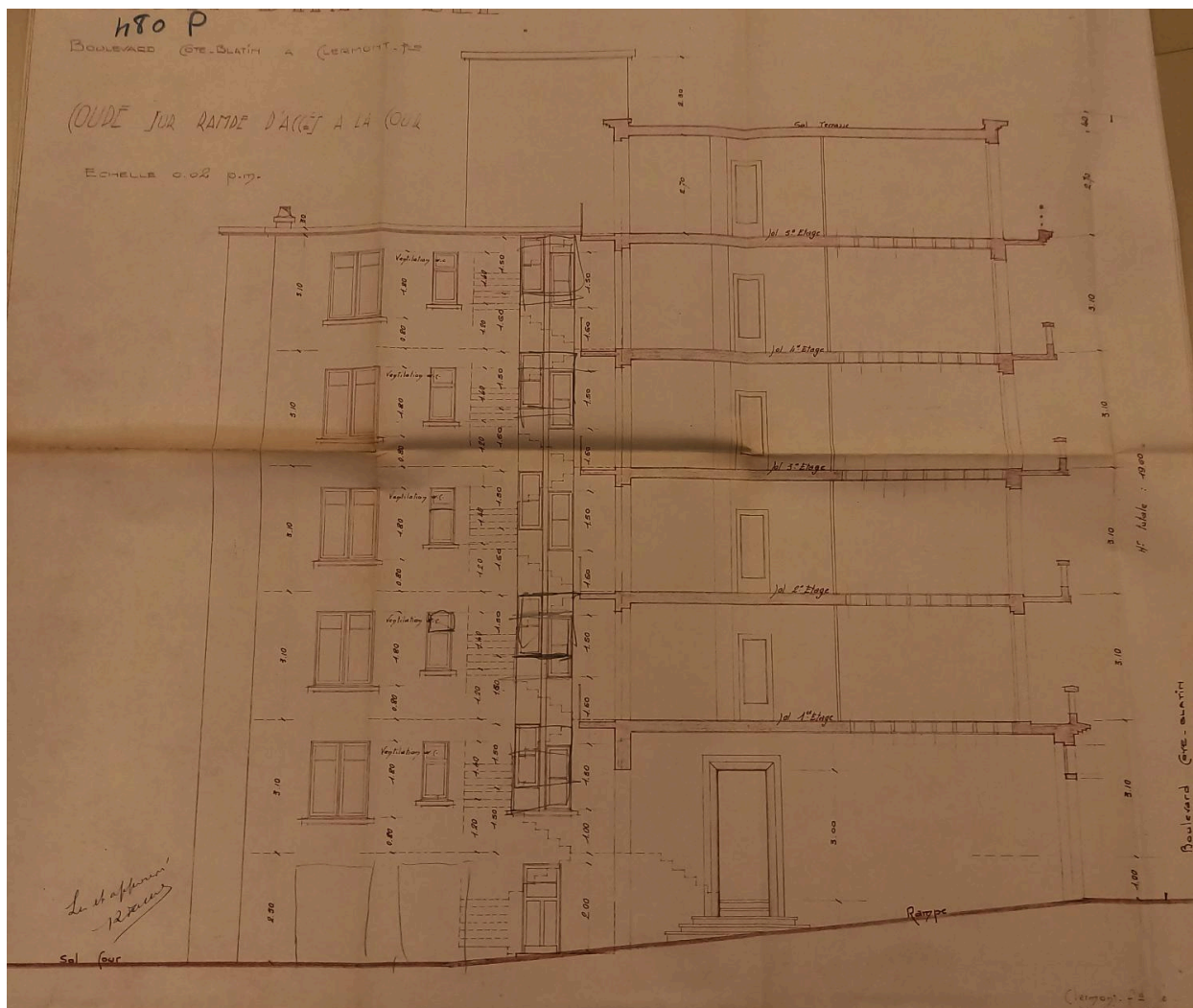
IVR84_20246301258NUCA

Auteur de l'illustration (reproduction) : Félicie Fougère

Auteur du document reproduit : auteur inconnu

© Archives communales de Clermont-Ferrand

reproduction soumise à autorisation du titulaire des droits d'exploitation



Coupe longitudinale

Référence du document reproduit :

- **AC Clermont-Ferrand, PC 480, permis de construire, immeuble, 16bis boulevard Cote-Blatin, 1952**
AC Clermont-Ferrand, série O216, PC 480, permis de construire, immeuble, 16bis boulevard Cote-Blatin, 1952
AC Clermont-Ferrand : PC 480

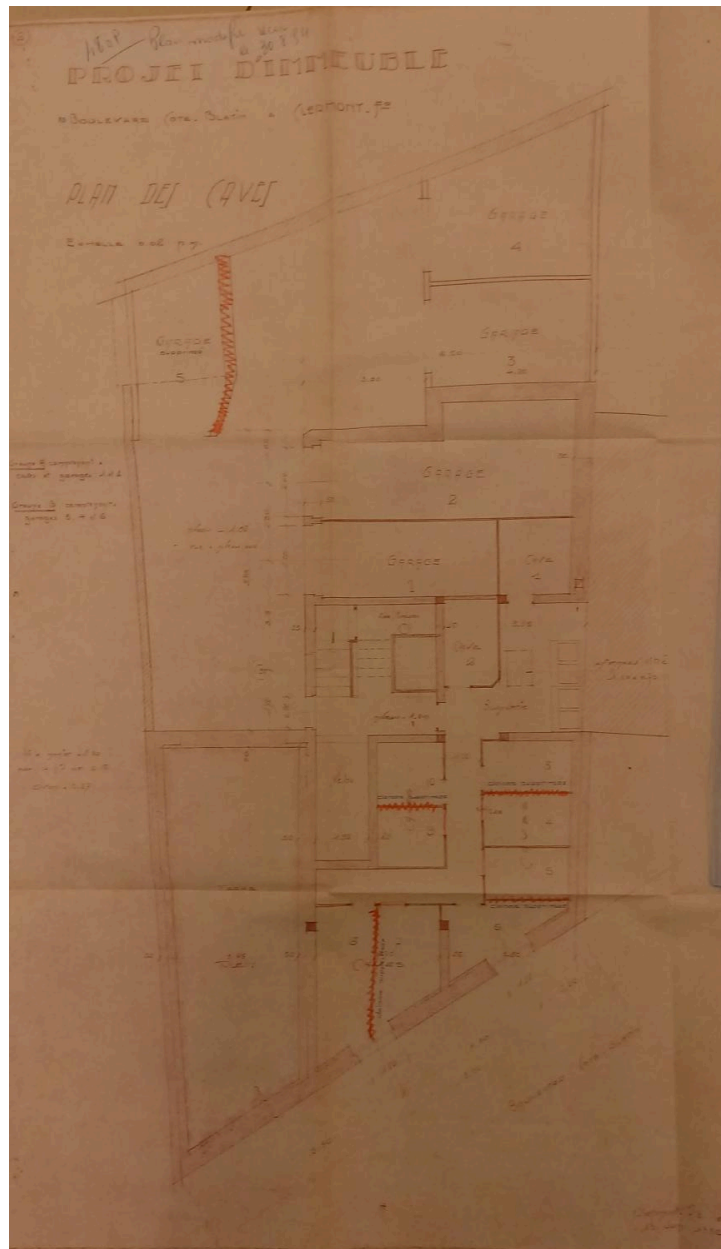
IVR84_20246301259NUCA

Auteur de l'illustration (reproduction) : Félicie Fougère

Auteur du document reproduit : auteur inconnu

© Archives communales de Clermont-Ferrand

reproduction soumise à autorisation du titulaire des droits d'exploitation



Plan des caves

Référence du document reproduit :

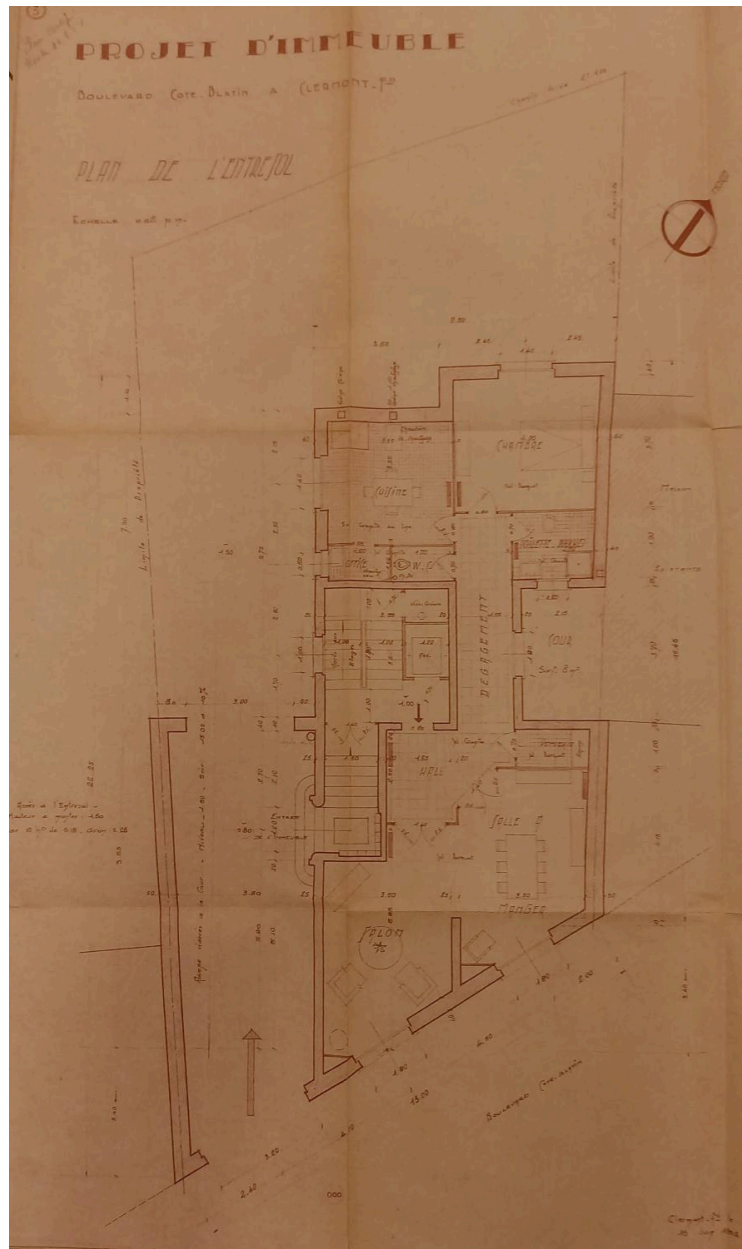
- **AC Clermont-Ferrand, PC 480, permis de construire, immeuble, 16bis boulevard Cote-Blatin, 1952**
AC Clermont-Ferrand, série O216, PC 480, permis de construire, immeuble, 16bis boulevard Cote-Blatin, 1952
AC Clermont-Ferrand : PC 480

IVR84_20246301254NUCA

Auteur de l'illustration (reproduction) : Félicie Fougère

© Archives communales de Clermont-Ferrand

reproduction soumise à autorisation du titulaire des droits d'exploitation



Plan de l'entresol

Référence du document reproduit :

- **AC Clermont-Ferrand, PC 480, permis de construire, immeuble, 16bis boulevard Cote-Blatin, 1952**
AC Clermont-Ferrand, série O216, PC 480, permis de construire, immeuble, 16bis boulevard Cote-Blatin, 1952
AC Clermont-Ferrand : PC 480

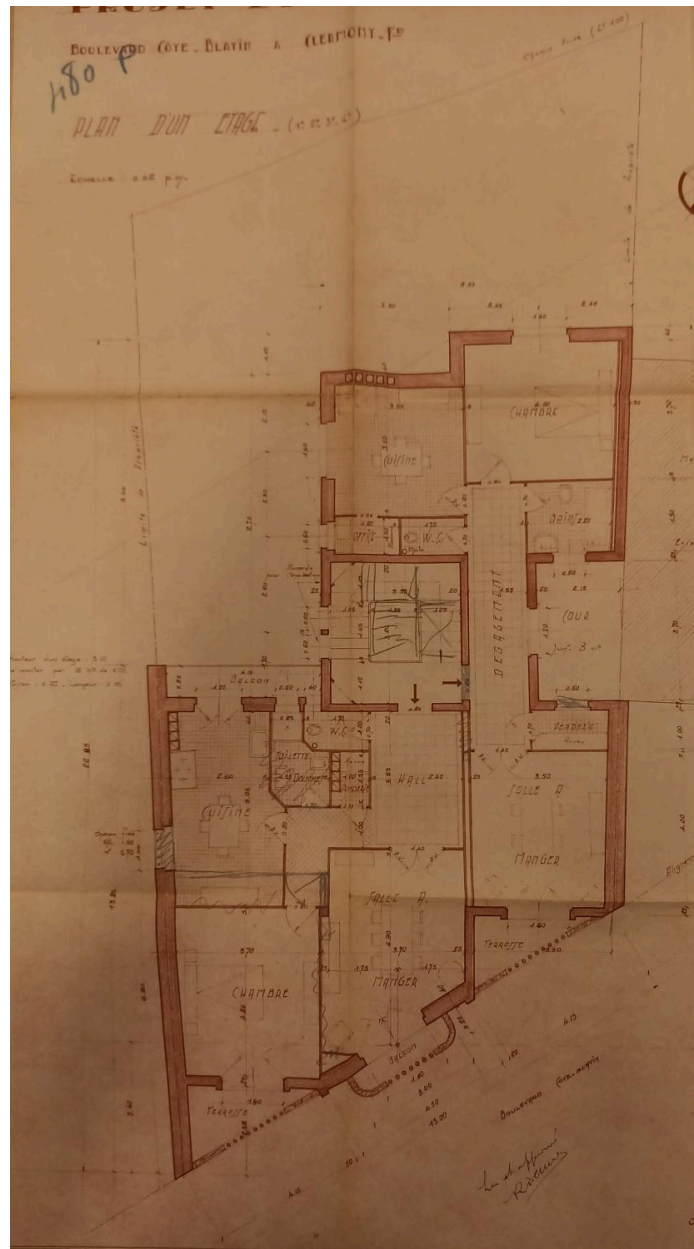
IVR84_20246301255NUCA

Auteur de l'illustration (reproduction) : Félicie Fougère

Auteur du document reproduit : auteur inconnu

© Archives communales de Clermont-Ferrand

reproduction soumise à autorisation du titulaire des droits d'exploitation



Plan d'un étage avant modification

Référence du document reproduit :

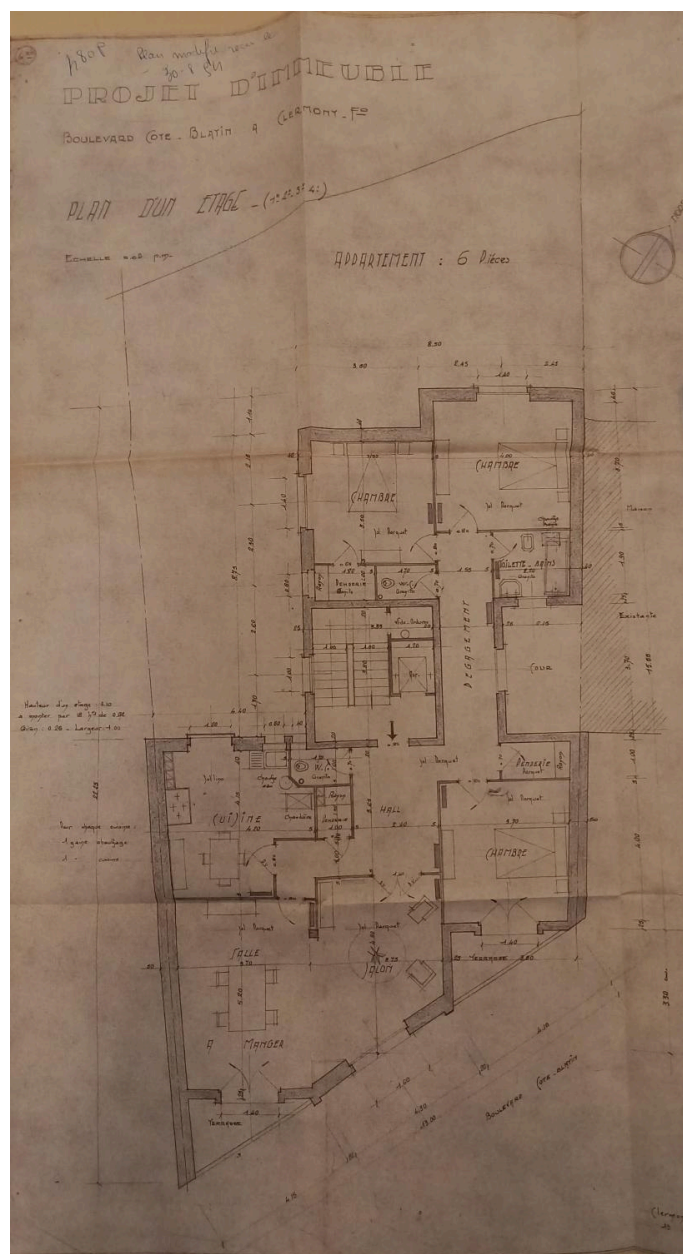
- **AC Clermont-Ferrand, PC 480, permis de construire, immeuble, 16bis boulevard Cote-Blatin, 1952**
AC Clermont-Ferrand, série O216, PC 480, permis de construire, immeuble, 16bis boulevard Cote-Blatin, 1952
AC Clermont-Ferrand : PC 480

IVR84_20246301774NUCA

Auteur de l'illustration (reproduction) : Félicie Fougère

© Archives communales de Clermont-Ferrand

reproduction soumise à autorisation du titulaire des droits d'exploitation



Plan des étages modifiés

Référence du document reproduit :

- **AC Clermont-Ferrand, PC 480, permis de construire, immeuble, 16bis boulevard Cote-Blatin, 1952**
AC Clermont-Ferrand, série O216, PC 480, permis de construire, immeuble, 16bis boulevard Cote-Blatin, 1952
AC Clermont-Ferrand : PC 480

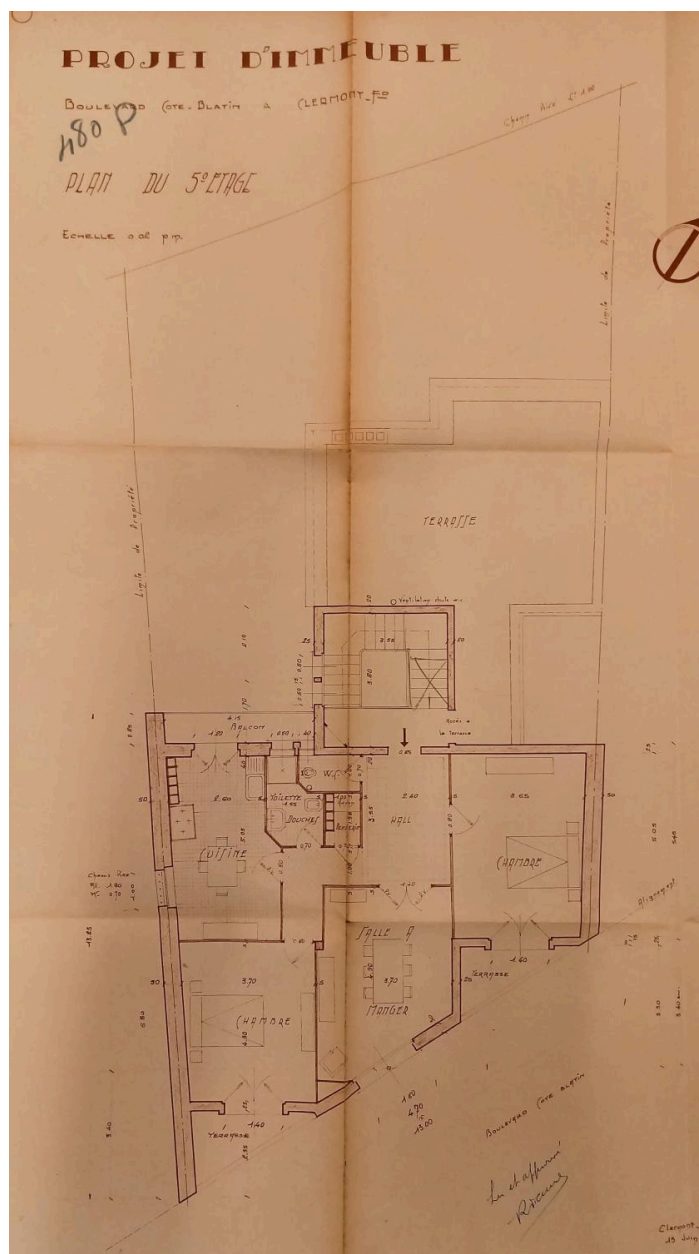
IVR84_20246301256NUCA

Auteur de l'illustration (reproduction) : Félicie Fougère

Auteur du document reproduit : auteur inconnu

© Archives communales de Clermont-Ferrand

reproduction soumise à autorisation du titulaire des droits d'exploitation



Plan du cinquième étage

Référence du document reproduit :

- **AC Clermont-Ferrand, PC 480, permis de construire, immeuble, 16bis boulevard Cote-Blatin, 1952**
AC Clermont-Ferrand, série O216, PC 480, permis de construire, immeuble, 16bis boulevard Cote-Blatin, 1952
AC Clermont-Ferrand : PC 480

IVR84_20246301257NUCA

Auteur de l'illustration (reproduction) : Félicie Fougère

Auteur du document reproduit : auteur inconnu

© Archives communales de Clermont-Ferrand

reproduction soumise à autorisation du titulaire des droits d'exploitation



Façades sur le boulevard Cote-Blatin

IVR84_20236300332NUC4A

Auteur de l'illustration : Christian Parisey

© Région Auvergne-Rhône-Alpes, Inventaire général du patrimoine culturel
communication libre, reproduction soumise à autorisation



Façades sur le boulevard Cote-Blatin

IVR84_20236300330NUC4A

Auteur de l'illustration : Christian Parisey

© Région Auvergne-Rhône-Alpes, Inventaire général du patrimoine culturel
communication libre, reproduction soumise à autorisation



Elévation aveugle latérale et façade arrière de l'immeuble mitoyen (n°18 bd Cote-Blatin)

IVR84_20246301246NUCA

Auteur de l'illustration : Félicie Fougère

© Région Auvergne-Rhône-Alpes, Inventaire général du patrimoine culturel
communication libre, reproduction soumise à autorisation



Elévation aveugle latérale de l'immeuble

IVR84_20246301250NUCA

Auteur de l'illustration : Félicie Fougère

© Région Auvergne-Rhône-Alpes, Inventaire général du patrimoine culturel
communication libre, reproduction soumise à autorisation



Rez-de-chaussée à passage carrossable

IVR84_20246301247NUCA

Auteur de l'illustration : Félicie Fougère

© Région Auvergne-Rhône-Alpes, Inventaire général du patrimoine culturel
communication libre, reproduction soumise à autorisation



Passage carrossable et porte d'entrée latérale

IVR84_20246301252NUCA

Auteur de l'illustration : Félicie Fougère

© Région Auvergne-Rhône-Alpes, Inventaire général du patrimoine culturel
communication libre, reproduction soumise à autorisation



Entrée de l'immeuble dans le passage carrossable

IVR84_20246301248NUCA

Auteur de l'illustration : Félicie Fougère

© Région Auvergne-Rhône-Alpes, Inventaire général du patrimoine culturel
communication libre, reproduction soumise à autorisation



Garages dans la cour arrière de l'immeuble

IVR84_20246301249NUCA

Auteur de l'illustration : Félicie Fougère

© Région Auvergne-Rhône-Alpes, Inventaire général du patrimoine culturel
communication libre, reproduction soumise à autorisation



Elévation postérieure sur la cour

IVR84_20246301251NUCA

Auteur de l'illustration : Félicie Fougère

© Région Auvergne-Rhône-Alpes, Inventaire général du patrimoine culturel
communication libre, reproduction soumise à autorisation



Elévation principale sur l'avenue d'Italie

IVR84_20246300252NUCA

Auteur de l'illustration : Félicie Fougère

Date de prise de vue : 2023

© Région Auvergne-Rhône-Alpes, Inventaire général du patrimoine culturel
communication libre, reproduction soumise à autorisation



Détail de façade sur le boulevard Cote-Blatin

IVR83_20246390003VA

Auteur de l'illustration : Roger Choplain, Auteur de l'illustration : Roland Maston

Date de prise de vue : 2000

© Région Auvergne-Rhône-Alpes, Inventaire général du patrimoine culturel
communication libre, reproduction soumise à autorisation



Du carrefour de l'avenue Léon-Blum à la rue des Prés-Bas

Référence du document reproduit :

- **Cote-Blatin, extrait IGN 1953**

Boulevard Cote-Blatin, extrait IGN 1953, extrait d'une vue aérienne IGN, photographie noir et blanc, échelle 1/4750, mission n° 30, réf. C2531-0381_1953_CDP3726_0030 du 19/05/1953.

IGN : C2531-0381_1953_CDP3726_0030

IVR84_20246301767NUC

Auteur de l'illustration (reproduction) : Félicie Fougère

Date de prise de vue : 1953

© IGN

reproduction soumise à autorisation du titulaire des droits d'exploitation