



Rhône-Alpes, Loire
Lérigneux
le bourg

Présentation du mobilier de l'église Saint-Jacques

Références du dossier

Numéro de dossier : IM42001997
Date de l'enquête initiale : 2005
Date(s) de rédaction : 2010
Cadre de l'étude : inventaire topographique

Désignation

Localisation

Aire d'étude et canton :
Aire d'étude : Montbrison, *Canton* :
Précisions :

Historique

Lors de sa reconstruction, l'église dût être pourvue de mobilier neuf. Le texte de l'**Etat estimatif de la dépense à faire à la toiture du prebytère et à l'église de la commune de Lérigneux** du 24 juillet 1834 (AD Loire. Série : O 1032) mentionne la pose de 'vitraux en couleur bridés avec plomb et fer (1600 F)', d'une 'boiserie autour du choeur (200 F)', réparation 'urgente à cause de l'humidité des murs', d'un nouveau maître autel (356 F) pour remplacer l'existant qui 'tombe en lambeaux de vétusté, [et] est entièrement indécouvert' et d'une 'menuiserie pour encadrer le tableau de la sainte Vierge, de l'ordre corinthien (374,16 F)'. Tous ces éléments de mobilier ont disparu, remplacés (pour les verrières) ou détruits, certainement lors de la campagne de travaux de 1969-1970, ou dans les années suivantes. Une carte postale du début du 20e siècle montre l'église telle qu'elle était alors, avec un décor peint sur les voûtes, dont une scène figurée dans l'abside (Assomption de la Vierge ?), le lambris du tour de l'abside et des bancs ou stalles dans le choeur, le nouveau maître autel en marbres colorés, une clôture de choeur en fer forgé, la chaire, et des statues en plâtre du début du 20e siècle sur des socles (l'ensemble a été supprimé). L'abbé Breuil, curé à Lérigneux de 1895 à 1904, mentionne également un tableau représentant 'saint Jacques le majeur, patron de la paroisse, en instance auprès de saint Roch pour obtenir la cessation du fléau [la peste qui sévit à Lérigneux en 1646]. Au bas de ce tableau se trouvent les noms des principaux habitants de la paroisse...', qui a disparu, de même qu'une statue de saint Roch encore existante, bien que déposée, dans le 3e quart du 20e siècle (Barou, p. 6). Certains objets (statues en plâtre, chandeliers, croix d'autel, chemin de croix, croix de procession...) sont entreposés dans la salle haute du clocher.

Auteur(s) de l'oeuvre : Charles-Marie Favier (orfèvre), Marie-Michel Favier (orfèvre), Auguste Favier (orfèvre), Charles Barbarin (statuaire), D. Massoni, (fabricant de statues), Delasalle (horloger)
Atelier ou école : Charles Favier et Cie (atelier de fabrication)

Liste des objets non étudiés

Mobilier monumental et verrière

Dalle funéraire. Calcaire coquillé, h=, la=, 1838 (?).

L'inscription gravée est précédée de la croix ancrée des armoiries de la famille de Damas. Inscription peu lisible : ICI REPOSE / I I A (ou N ?) I O I I P II DAUB... Y O I I DE DAMAS / MORTE LE 4 MARS 1838 / A L'AGE DE ...3 ANS / DOUEE D'UNE... ET SOLIDE / CHARITABLE BONNE ... TENDRE MERE / REUNISSANT TOUTES LES VERTUS / ELLE ... ET REGRETTEE / DE TOUS [CEUX] QUI ONT PU L'APPRECIER / P P E. Il s'agit de la tombe de Jeanne-Louise Henrys d'Aubigny, comtesse de Damas, possessionnée à Chavassieu.

Horloge d'édifice à rouages horizontaux, métal, 1890 (**fig. 5, 6**). Associée à deux cadrans métalliques (déposés), balancier orné d'un soleil. Inscriptions : sur le cadran de l'horloge : DELASALLE / FILS JEUNE / ST ETIENNE ; sur les cadrans extérieurs : DELASALLE JEUNE ST ETIENNE sur l'un ; NEEL MONTBRISON 1926 repeint sur l'autre. L'horloge a été achetée 600 F le 28 octobre 1890 (AC Lérignieux).

Meuble religieux

Confessionnal. Nef. Chêne, décor ajouré, h=215, 2e quart 20e siècle. Trois travées dont celle du centre en avancée. Motif décoratif sur la porte : étoile ajourée.

Ensemble de 2 bancs de choeur. Choeur. Chêne, décor ajouré, h=88, la=252,5, p=37,5, 2e moitié 19e siècle. Décor ajouré sur les côtés piétement : arcatures gothiques ; sous les accotoirs : quadrilobe.

Objets religieux (sacristie, salle haute du clocher)

Ensemble de 11 chandeliers d'autel laiton fondu, doré, décor en bas-relief, h=68, milieu 19e siècle. Chandeliers tripodes à pieds en griffes de lion, décor en bas-relief sur la base : Vierge à l'Enfant dans un tore ; triangle de Jéhovah ; coeur surmonté d'une croix et entouré de la couronne d'épines, coeur transpercé d'un poignard. Fût et bobèche cannelés.

Ensemble de 4 chandeliers d'autel, laiton fondu, doré, décor en bas-relief, h=84, milieu 19e siècle. Chandeliers de même modèle que les précédents.

Ensemble de 2 chandeliers d'autel (n°1), laiton fondu, doré, décor en bas-relief, h=43, milieu 19e siècle. Base ronde sur trois pieds recourbés, décor de perles, volutes. Fût en forme de vase à deux anses en volutes avec des pampres de vigne. Les trois bobèches sont supportées par trois tiges de lys au naturel sortant du vase.

Ensemble de 2 chandeliers d'autel (n°2), laiton fondu, doré, décor en bas-relief, h=39, milieu 19e siècle. Base en forme de demi balustre sur trois feuilles recourbées. Les trois bobèches sont supportées par trois tiges de lys au naturel sortant du vase.

Ensemble de 2 chandeliers d'autel (n°3), laiton fondu, embouti, doré, verre coloré, faux-émail peint, fin 19e siècle. Fût en forme de vase sur trois feuilles découpées, à deux anses en volutes avec un M sur la panse, décor de faux-émail peint bleu. Les trois bobèches sont supportées par trois tiges supportant des fleurs en métal embouti dont le centre est un strass en verre taillé bleu ou rose. Les trois bobèches sont supportées par trois tiges de lys au naturel sortant du vase.

Ensemble de 2 chandeliers d'autel (n°4), bronze fondu, argenté, décor en bas-relief, ajouré, h=25,7, début 20e siècle ?. Base ronde, sur quatre pieds. Décor de style mauresque : arabesques, feuilles, perles, chimères. Au centre, buste de personnage masculin dans le style Renaissance. Blason avec lion, rose, heaume de profil.

Ensemble de 2 croix d'autel, laiton fondu, argenté, décor en bas-relief, décor rapporté, h=63 (le croisillon de l'une est légèrement plus petit), 2e moitié 19e siècle. Base à trois pieds en griffes de lion et grosse feuille découpée, décor en bas-relief sur la base : bustes de la Vierge, du Christ et de saint Joseph. Extrémités de la croix en forme de palmettes.

Croix d'autel (n°1), laiton fondu, argenté, décor en bas-relief, décor rapporté, h=33,8, 2e moitié 19e siècle. Pied à trois faces concaves à fond amati et décor de volutes carrées, angles abattus ornés d'une feuille. Sur les faces : IHS ; trois clous ; tenailles et marteau. Extrémités de la croix en forme de palmettes, bras ornées de rinceaux de vigne, feuilles à la base.

Croix d'autel (n°2), laiton fondu, argenté, décor en bas-relief, décor rapporté, h=106, 2e moitié 19e siècle. Base à trois pieds en griffes de lion, palmette et volutes, décor en bas-relief sur la base : deux têtes d'anges, triangle de Jéhovah, coeur surmonté d'une croix et entouré de la couronne d'épines et coeur transpercé d'un poignard. Extrémités de la croix en forme de feuilles, palmette à la base. Titulus porté par un putto.

Vase d'autel (n°1), porcelaine, peinte polychrome et dorée, décor en bas-relief, h=25,8, 19e siècle. Forme corbeille, décor asymétrique (paire ?). décor plastique : feuilles dentelées, tiges, fleurs, glands ; décor peint bleu et vert, peigné doré. Inscriptions (sous le pied) : 262 (tampon), 3 (encre rouge).

Vase d'autel (n°2), porcelaine, peinte doré, décor en bas-relief, h=17,6, 19e siècle. Forme corbeille sur un pied, lèvre dentelée, ajourée, anses en forme de feuilles, fleurs, volutes, rubans festonnés. Inscriptions (sous le pied) : 146 (gravé).

Burette. Argent repoussé, métal argenté fondu (anse), décor ciselé, ciselé au mat, h=13,5, d(pied)=4,8, 2e moitié 19e siècle. Vase en forme d'ampoule, pied rond. Décor sur la panse : joncs, feuilles ; sur le col : frise de feuilles d'eau, cannelures. Anse formée de volutes et fleurons. Inscriptions : poinçons (sur le bec) : garantie gros ouvrages 1er titre départements 1838-1973, différent de Lyon. Réparation au pied (soudure à l'étain) (**fig. 7**).

Ciboire (n°1), laiton tourné, argenté, h=26, d=12, milieu 19e siècle. Pied rond, noeud ovoïde, coupe aplatie, boule surmontée d'une croix au sommet du couvercle. Très usé.

Ciboire (n°2), métal argenté, h=24,6, d=12, 1er quart 20e siècle. Pied rond, noeud aplati à petites stries, bords de la coupe et du couvercle perlés, croix sommitale, intérieur de la coupe doré. Inscriptions : poinçons (bord de la coupe) : garantie gros ouvrages 1er titre départements 1838-1973, différent de Lyon ; Charles Favier et Cie.

Les procès-verbaux des séances de la fabrique mentionnent le 28 août 1911 l'achat d'un « grand ciboire (coupe argent, pied cuivre argenté) » chez Favier à Lyon, 60 F.

Ciboire chrismatoire. Métal argenté, tourné ; intérieur doré, h=10,5, d(pied)=5,1, 1ère moitié 19e siècle. Croix sommitale pattée ; réparation au pied (cabossé) (**fig. 8**).

Lunule (n°1). Argent, peut-être doré, métal argenté fondu (appui-pouce), verre biseauté, h=3,5, d=8,5, 2e quart 19e siècle. Couvercle à charnière avec prise, frise de rai de coeur sur le pourtour. Inscription : poinçons : 1er titre Paris 1819-1938 et grosse garantie Paris 1819-1938.

Lunule (n°2). Argent doré, verre biseauté, d=6,5, 2e moitié 19e siècle. Inscription : poinçon : garantie gros ouvrages 1er titre départements 1838-1973, différent de Lyon.

Lunule (n°3). Argent doré, verre biseauté, d=5,5, 2e moitié 19e siècle.

La présence de ces lunules, dont aucune ne semble s'adapter à l'ostensoir trouvé dans la sacristie, semble indiquer l'existence de plusieurs ostensoirs aujourd'hui disparus, dont un de la 1ère moitié du 19e siècle.

Ostensoir, laiton doré, fondu, embouti, ciselé au mat, verre coloré, h=59,4, début 20e siècle. Base à 6 lobes sur des pieds en forme de feuilles. Décor de perles, pommes de pin, vigne, strass montés à griffe sur le pied et la gloire (rouges), autour de la lunule (blancs), rayons alternativement droits et ondulés, croix sommitale fleuronée.

Patène, argent, doré, gravé, d=16,1 cm, 19e. Intérieur doré, décor gravé : croix ancrée dans un médaillon, petites lignes parallèles.

Ensemble de 2 ampoules aux saintes huiles, cuivre argenté, h=5,3, 19e siècle. Petite croix sur les couvercles, OS ou SC gravé sur le corps et le couvercle. Très usées.

Navette à encens et cuillère, laiton fondu, argenté, estampé, décor en bas-relief, h=5,5, la=16,2, p=8, début 19e siècle (?). Pied rond, coupe godronnée. Couvercle à charnière, décor symétrique de part et d'autre : motifs rocaille (feuilles, coquilles, lambrequins).

Croix de procession (n°1), laiton fondu, doré, décor en bas-relief, h=52,5 (sans hampe), 2e moitié 19e siècle. Noeud aplati à godrons, collerette de perles. Croix lisse à rebord avec une palmette à la base. Décor rapporté : Christ, titulus et palmettes ou coquilles des extrémités.

Croix de procession (n°2), laiton fondu, partiellement doré, décor en bas-relief, h=195, la=28,7, 2e moitié 19e siècle. Noeud à godrons, collerette. Croix lisse à rebord avec deux angelots et une palmette à la base, extrémités en forme de sortes de fleurs de lys ajourées. Décor rapporté et doré : Christ, titulus porté par un putto ; au revers, Vierge (ou Marie-Madeleine) priant.

Croix de procession (n°3), plaque de métal (laiton ?) fondu, ajourée, h=50, la=24,5, 1ère moitié 19e siècle (?). Douille, noeud aplati. Croix à extrémités trilobées repercées ; au centre, monogramme IHS dans un cercle, ajouré, entouré de rayons et de fleurs de lys.

Ensemble de 2 lanternes de procession, laiton fondu, doré, ajouré, verre, h=56,5 (sans la hampe), 2e moitié 19e siècle. Lanterne de section hexagonale en forme de tourelle gothique ouverte de baies polylobées, avec un toit en forme de flèche à tuiles écailles, percée de quadrilobes et sommée d'une croix. Les baies sont fermées par du verre opaque avec des croix gravées. Support articulé.

Bénitier d'applique, chêne, bronze fondu, h=28, 19e siècle. Planchette en bois chantournée où est fixé un réceptacle à motifs rocaille et un buste de l'ecce homo en haut-relief, en bronze

Chemin de croix, estampes encadrées, h=100 (avec la croix), la=86, 4e quart 19e siècle (salle haute du clocher). Cadres en bois doré, orné de rosettes, palmettes, laurier, Sacré-Coeur et coeur poignardé, et sommés d'une croix sur un petit socle. Estampe : gravure en taille douce ; titre dans la marge du bas, en français et en latin, de part et d'autre d'un motif formé d'un livre ouvert avec le monogramme TS et le numéro de la station, posé devant les instruments de la Passion (croix, couronne d'épines, clous, échelle, lance, marteau, roseau). Inscription : A PARIS CHEZ NOËL EDITEUR, RUE DU CLOITRE SAINT-BENOIT N°14.

Les procès-verbaux des séances de la fabrique mentionnent le 29 avril 1892 l'érection du chemin de croix, en présence de MM. Collauge et Jourde, prêtres de la mission de Saint-Lazare de la maison de Valfleury qui donnaient en même temps une mission à la paroisse.

Croix (croix de poutre de gloire ?). Christ en bois, peint polychrome sur apprêt, croix en chêne peint, h (Christ)=106, 19e siècle. Le Christ est fixé par quatre clous, ses yeux sont clos. Il n'a pas de couronne d'épines.

Linge et garniture liturgique, vêtement religieux ou de confrérie

Ornement or. Chasuble, étole, manipule, voile de calice, bourse de corporal. 2e moitié 19e siècle.

Fond : drap d'or. Décor : broderie de fils métalliques or et argent, cannetille, plaquettes de métal, fils de soie polychrome : croix dorsale à extrémités trilobées, médaillons ornés d'une croix, au centre quadrilobe avec IHS, rinceaux de vigne.

Ornement rouge. Chasuble, étole, bourse de corporal. Milieu 20e siècle.

Fond : tissu synthétique damassé. Décor : galon.

Ornement noir. Chasuble, étole, manipule, voile de calice. 2e moitié 19e siècle.

Fond : soie, velours. Décor : broderie de fils de soie (point chaînette) et de fils métalliques argent : quadrilobes ornés d'une croix, au centre IHS, fleurs.

Sculpture, peinture, arts graphiques et photographie

OEuvres en plâtre peint, polychrome et doré (mauvais état général, remises dans la salle haute du clocher) :

Statue : sainte Thérèse de Lisieux, h=125, 1ère moitié 20e siècle. Iris en creux. Cachets sur le socle : monogramme OST, une étoile filante, mention DEPOSE, dans un rectangle.

Statue : curé d'Ars, h=123. Inscription (peinte, face gauche du socle) : JUBILEE 1913.

La statue a été acquise grâce à des dons (108,60 F collectés pour une dépense de 101,10 F) et mise en place pour le triduum de prières et d'instructions du jubilé (Procès-verbaux des séances de la fabrique, 13 juillet 1913).

Statue : Jeanne d'Arc, h=156, 20e siècle. Brune, étendard avec JHESUS / MARIA.

Statue : le Sacré-Coeur, h=85, 20e siècle.

Statue : saint Antoine de Padoue, h=119, limite 19e siècle 20e siècle.

Statue : saint Joseph, h=83, 2e moitié 19e siècle. Inscription (plaquette de métal dans le socle) : CH. BARBARIN / STATUAIRE / 11 . PLACE ST JEAN . 11 / A COTE LA CAHEDRALE / LYON.

Statue : Immaculée Conception, h=120, début 20e siècle. Très dégradée (tête cassée).

Statuette : Notre-Dame de Fourvière, plâtre, h=31, la=10,2, 3e quart 19e siècle. La Vierge est représentée debout, les bras croisés sur la poitrine, elle porte un voile et une couronne de roses, elle est debout sur une nuée peuplée d'angelots et foule le serpent. Inscriptions : (cartouche sur le socle) : LE 8 DECEMBRE 1864 ; (au revers du socle) : I G : ALBA. Nez et coude gauche cassés, côté gauche du socle ébréché (fig. 9, 10).

Références documentaires

Documents d'archive

- **AD Loire. Série O : 1032. Lérigneux. Etat estimatif de la dépense à faire à la toiture du prebytère**
AD Loire. Série O : 1032. Lérigneux. **Etat estimatif de la dépense à faire à la toiture du prebytère et à l'église de la commune de Lérigneux** conformément au devis ci-joint montant à la somme de 4800 F, fait à Lérigneux le 24 juillet 1834 par Brunel, maître charpentier entrepreneur de bâtiments.
- **AC Lérigneux. Registres de délibérations du conseil municipal, 10 juillet 1827-22 avril 1900.**
AC Lérigneux. Registres de délibérations du conseil municipal, 10 juillet 1827-22 avril 1900. **Délibération du 9 juin 1890.** Vote de 600 F pour l'achat d'une horloge publique à placer au clocher. Le 28 septembre, marché avec Delassalle fils jeune, 1 rue de la République à Saint-Etienne, pour une horloge n°9 à 600 F.
- **A. Paroissiales Lérigneux. Diocèse de Lyon. Paroisse de Lérigneux. Procès-verbaux des séances de la**
A. Paroissiales Lérigneux. Diocèse de Lyon. Paroisse de Lérigneux. Procès-verbaux des séances de la fabrique. Commencé le 6 janvier 1881. Fini le [octobre 1949]. 29 avril 1892 : **érection du chemin de croix**, en présence de MM. Collauge et Jourde, prêtres de la mission de Saint-Lazare de la maison de Valfleury qui donnaient en même temps une mission à la paroisse.
- **A. Paroissiales Lérigneux. Diocèse de Lyon. Paroisse de Lérigneux. Procès-verbaux des séances de la**
A. Paroissiales Lérigneux. Diocèse de Lyon. Paroisse de Lérigneux. Procès-verbaux des séances de la fabrique. Commencé le 6 janvier 1881. Fini le [octobre 1949]. **19 avril 1903 : le catafalque** tombe de vétusté.
- **A. Paroissiales Lérigneux. Diocèse de Lyon. Paroisse de Lérigneux. Procès-verbaux des séances de la**
A. Paroissiales Lérigneux. Diocèse de Lyon. Paroisse de Lérigneux. Procès-verbaux des séances de la fabrique. Commencé le 6 janvier 1881. Fini le [octobre 1949]. **28 août 1911 : acheté chez Favier à Lyon** le grand ciboire (coupe argent, pied cuivre argenté) 60 F ; boîte pour les Saintes Huiles 12 F. L'argent provient d'un don particulier.
- **A. Paroissiales Lérigneux. Diocèse de Lyon. Paroisse de Lérigneux. Procès-verbaux des séances de la**
A. Paroissiales Lérigneux. Diocèse de Lyon. Paroisse de Lérigneux. Procès-verbaux des séances de la fabrique. Commencé le 6 janvier 1881. Fini le [octobre 1949]. **Les fonts baptismaux, en bois** usé de vétusté, ont été réédifiés en avril 1911, en marbre blanc. Ce marbre provient de l'ancienne église de Planfoy et a été donné par M. le curé Bredoux à son ami M. Furet curé de Lérigneux. Transport du marbre et réédification des fonts par M. Chouzeville de Montbrison : 60 F, argent provenant de dons de particuliers.
- **A. Paroissiales Lérigneux. Diocèse de Lyon. Paroisse de Lérigneux. Procès-verbaux des séances de la**

A. Paroissiales Lérigneux. Diocèse de Lyon. Paroisse de Lérigneux. Procès-verbaux des séances de la fabrique. Commencé le 6 janvier 1881. Fini le [octobre 1949]. **15 mai 1912 : réception de la grande bannière Saint Jacques protégée Lérigneux**, exécutée par la maison Perret et Cie, 40 rue de l'Hôtel de Ville à Lyon. Payée 250 F (don anonyme).

- **A. Paroissiales Lérigneux. Diocèse de Lyon. Paroisse de Lérigneux. Procès-verbaux des séances de la**
A. Paroissiales Lérigneux. Diocèse de Lyon. Paroisse de Lérigneux. Procès-verbaux des séances de la fabrique. Commencé le 6 janvier 1881. Fini le [octobre 1949]. **13 juillet 1913 : offrandes pour la statue du curé d'Ars** placée dans l'église : 108,60 F collectés pour une dépense de 101,10 F. Mise en place pour le triduum de prières et d'instructions du jubilé.
- **A. Paroissiales Lérigneux. Diocèse de Lyon. Paroisse de Lérigneux. Procès-verbaux des séances de la**
A. Paroissiales Lérigneux. Diocèse de Lyon. Paroisse de Lérigneux. Procès-verbaux des séances de la fabrique. Commencé le 6 janvier 1881. Fini le [octobre 1949]. **Mai 1930 : achat des devants d'autel avec dessus d'autel** pour les messes de morts.

Bibliographie

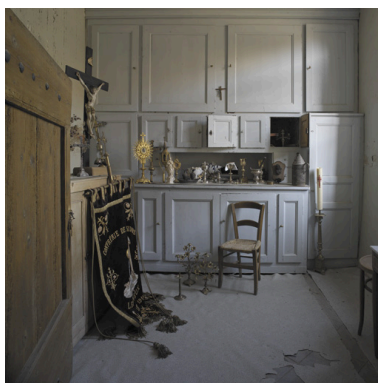
- **BAROU, Joseph. Parcours à travers l'histoire de Lérigneux (notes et documents) . 4e trimestre 1999**
BAROU, Joseph. **Parcours à travers l'histoire de Lérigneux (notes et documents) . 4e trimestre 1999**
(Village de Forez ; Bulletin d'histoire locale ; supplément au n°79-80)
p. 6
- **BREUIL, abbé. La peste et le culte de saint Roch à Lérigneux, Bulletin de la Diana, t. X, 1898**
BREUIL, abbé. **La peste et le culte de saint Roch à Lérigneux, Bulletin de la Diana, t. X, 1898**
p. 257-264

Illustrations



[Vue d'ensemble intérieure de l'église, présentant une partie du mobilier et les décors disparus].

Repro. Caroline Guibaud
IVR82_20104200204NUCAB



Vue d'ensemble de la sacristie.
Phot. Eric Dessert
IVR82_20054200846NUCA



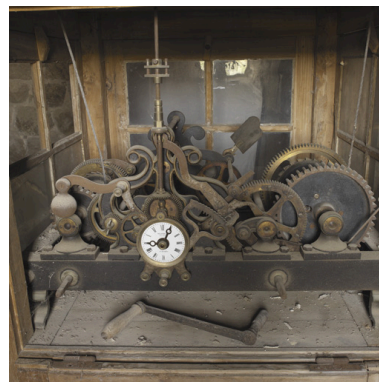
Vue du dépôt d'objets dans la salle haute du clocher.
Phot. Eric Dessert
IVR82_20054201200NUCA



Vue du dépôt d'objets dans
la salle haute du clocher.
Phot. Eric Dessert
IVR82_20054201201NUCA



Vue d'ensemble de l'horloge.
Phot. Eric Dessert
IVR82_20054201204NUCA



Vue du mouvement de l'horloge.
Phot. Eric Dessert
IVR82_20054201203NUCA



Vue d'ensemble de la burette.
Phot. Eric Dessert
IVR82_20054200941NUCA



Vue du ciboire chrismatoire.
Phot. Eric Dessert
IVR82_20054200942NUCA



Statuette de Notre-Dame
de Fourvière, vue de face.
Phot. Eric Dessert
IVR82_20054200937NUCA



Statuette de Notre-Dame de
Fourvière, vue de trois-quarts.

Phot. Eric Dessert
IVR82_20054200938NUCA

Dossiers liés

Objet(s) contenu(s) dans l'édifice :

Église paroissiale Saint-Jacques (IA42001485) Lérigneux, le Bourg

Auteur(s) du dossier : Caroline Guibaud

Copyright(s) : © Région Rhône-Alpes, Inventaire général du patrimoine culturel ; © Conseil général de la Loire

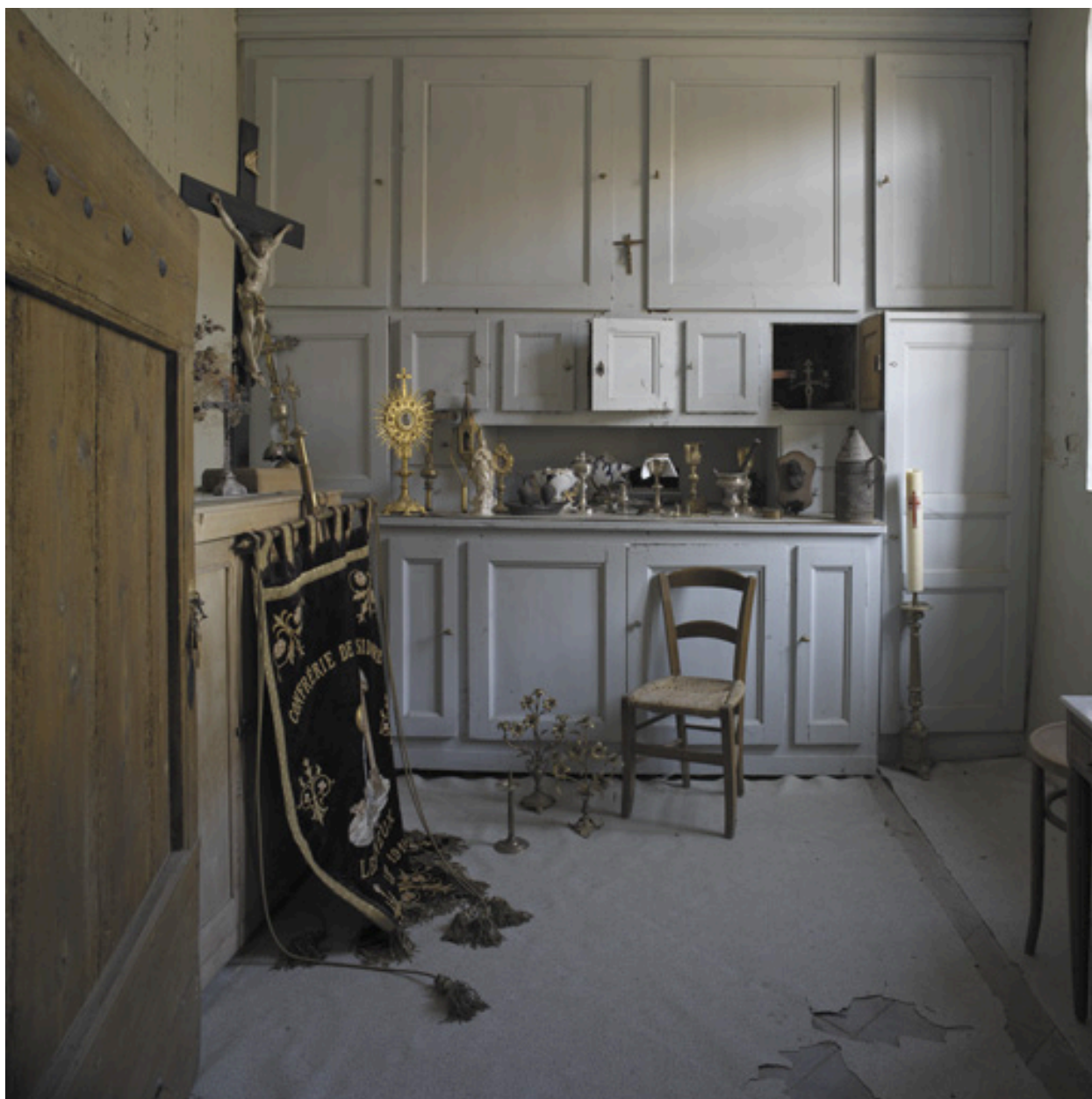


[Vue d'ensemble intérieure de l'église, présentant une partie du mobilier et les décors disparus].

IVR82_20104200204NUCAB

Auteur de l'illustration (reproduction) : Caroline Guibaud

© Région Rhône-Alpes, Inventaire général du patrimoine culturel ; © Collection particulière
reproduction soumise à autorisation du titulaire des droits d'exploitation



Vue d'ensemble de la sacristie.

IVR82_20054200846NUCA

Auteur de l'illustration : Eric Dessert

© Région Rhône-Alpes, Inventaire général du patrimoine culturel
reproduction soumise à autorisation du titulaire des droits d'exploitation



Vue du dépôt d'objets dans la salle haute du clocher.

IVR82_20054201200NUCA

Auteur de l'illustration : Eric Dessert

© Région Rhône-Alpes, Inventaire général du patrimoine culturel
reproduction soumise à autorisation du titulaire des droits d'exploitation



Vue du dépôt d'objets dans la salle haute du clocher.

IVR82_20054201201NUCA

Auteur de l'illustration : Eric Dessert

© Région Rhône-Alpes, Inventaire général du patrimoine culturel
reproduction soumise à autorisation du titulaire des droits d'exploitation



Vue d'ensemble de l'horloge.

IVR82_20054201204NUCA

Auteur de l'illustration : Eric Dessert

© Région Rhône-Alpes, Inventaire général du patrimoine culturel
reproduction soumise à autorisation du titulaire des droits d'exploitation



Vue du mouvement de l'horloge.

IVR82_20054201203NUCA

Auteur de l'illustration : Eric Dessert

© Région Rhône-Alpes, Inventaire général du patrimoine culturel
reproduction soumise à autorisation du titulaire des droits d'exploitation



Vue d'ensemble de la burette.

IVR82_20054200941NUCA

Auteur de l'illustration : Eric Dessert

© Région Rhône-Alpes, Inventaire général du patrimoine culturel
reproduction soumise à autorisation du titulaire des droits d'exploitation



Vue du ciboire chrismatoire.

IVR82_20054200942NUCA

Auteur de l'illustration : Eric Dessert

© Région Rhône-Alpes, Inventaire général du patrimoine culturel
reproduction soumise à autorisation du titulaire des droits d'exploitation



Statuette de Notre-Dame de Fourvière, vue de face.

IVR82_20054200937NUCA

Auteur de l'illustration : Eric Dessert

© Région Rhône-Alpes, Inventaire général du patrimoine culturel
reproduction soumise à autorisation du titulaire des droits d'exploitation



Statuette de Notre-Dame de Fourvière, vue de trois-quarts.

IVR82_20054200938NUCA

Auteur de l'illustration : Eric Dessert

© Région Rhône-Alpes, Inventaire général du patrimoine culturel
reproduction soumise à autorisation du titulaire des droits d'exploitation