



Rhône-Alpes, Loire
Lérigneux

Présentation de la commune de Lérigneux

Références du dossier

Numéro de dossier : IA42001484
Date de l'enquête initiale : 2005
Date(s) de rédaction : 2010
Cadre de l'étude : inventaire topographique

Désignation

Aires d'études : Montbrison
Milieu d'implantation :

Historique

La carte archéologique de Lérigneux (p.128) signale relativement peu de vestiges archéologiques. Au lieu-dit Le Gas de Genestoux est mentionné un « oppidum » ou camp retranché, sans autre commentaire. Le manque de description et l'absence de vérification ne permettent pas de retenir ce site : Th Rochigneux, 1898, p. 280 ; - Chr. Aulas, 1978. Il est signalé que la voir Bolène (Feurs-Rodez) traverse la commune d'est en ouest : Th Rochigneux, 1889, p. 280. De nombreux souterrains refuges dans le bourg, à Chavassieux, au Crozet, à Dovézy ont été également découverts Au Plat du Mas, selon Chr. Aulas, en 1885 des tegulae ont été mises au jour. Mais l'abbé Breuil mentionne uniquement des briques, tuiles en quantité, et des vestiges de vieilles constructions, qu'il ne date pas. Il ne mentionne pas non plus l'année de la découverte : B. Breuil, 1898, p. 257 ; - Chr Aulas, 1978. La paroisse de Lérigneux est mentionnée en 1225 ; elle est supprimée après la Révolution, et n'est pas rétablie au Concordat : elle dépend alors de la paroisse de Roche. Elle ne retrouve son existence autonome qu'en 1820. En 1225, le prieur de Sail-sous-Couzan était collateur de la cure de Lérigneux. Cette paroisse dépendait de la châtellenie comtale de Châtelneuf. D'autres hameaux sont identifiés par J.-E. Dufour à partir des chartes du Forez, de terriers et autres documents des 13e et 14e siècles : Chazieux, Crozet Dovézy, la Fay Jean Faure, Geneton, la Rochette (voir annexe). A la fin de l'Ancien Régime, Lérigneux était : village et paroisse dans le Forez, archiprêtre, élection et baillage de Montbrison. Le prieur de Sail-sous-Couzan nommait à la cure. (Dufour) L'ancienne maison seigneuriale des Henrys d'Aubigny à Chavassieu (étudié), au nord du village, dans un vallon protégé par la montagne de Chaud-Abri, n'offre plus rien de très intéressant ; elle était la propriété des de Sury au 14e siècle (voir Forez pittoresque, p. 280). La visite pastorale de Monseigneur De Neufville de Villeroy, du 17 juin 1662, y signale une chapelle avec une dotation de 3 livres au profit du curé à la charge de quelques messes. Au XIXe s, il est la propriété de la célèbre famille de Damas ; dont il y aurait eu, au cimetière ancien, un caveau ou tombeau de Damas, disparu vers les années 1940-50 (voir Grande encyclopédie du Forez, p. 135) Avant 1789 la paroisse de Lérigneux comprend le bourg et une douzaine de hameaux ou de lieux habités : Dovézy, le Fay, la Rochette, Jean Faure, Le Gaud, Genétoux, la Fougère, le Gay, le Crozet, Chavassieux, Frédifont et Bois-Fond (lieu-dit faisant actuellement partie de la commune de Bard). Elle compte une quarantaine de feux, constitués de 7 ou 8 personnes, rarement plus (voir Barou Joseph, p. 10). Fait exceptionnel pour un village des monts du Forez, au 18e siècle, Lérigneux possède 3 petits étangs situés à peu de distance à l'est du bourg, au lieu-dit encore appelé aujourd'hui « les Etangs ». Ces pièces d'eau dépendent de la terre du Chevalard qui appartient alors à la famille de Rivoire, famille qui possède aussi le château du Palais, près de Feurs (voir Barou Joseph, p. 25) Au 18e siècle les laboureurs constituent de loin le groupe le plus important. Grangers et fermiers sont peu nombreux. A la veille de la Révolution, quatre propriétaires « privilégiés » vivant hors de la paroisse détiennent sept domaines : les Pères de l'Oratoire ont leur domaine à Dovézy en fermage, M. Souchon de Chevalard a un fermier à Genétoux, le comte de Damas a des grangers à Chavassieux et au Crozet, M. de Viry a des grangers à Dovézy, la Fougère et Frédifont. Les journaliers et domestiques représentent environ 20% de la population ; les scieurs de long, charpentiers et menuisiers représentent 10% des professions au moment du mariage ; les artisans et commerçants sont faiblement représentés. Lérigneux a une population homogène où les paysans propriétaires de leur terre dominent largement, les syndics de la paroisse sont simplement des laboureurs aisés issus de trois ou quatre familles (Clairret, Chavassieux, Garassus ou Chalard) (voir Barou Joseph, p. 10). Au début du 16e siècle, en

1525, vingt chefs de famille des hameaux de Dovézy, la Rochette, le Fay et Jean Faure achètent en commun la « montagne de Lérigneux » pour y faire paître leurs troupeaux l'été. Pendant plus de 3 siècles, jusqu'en 1855, date du partage, cet espace des hautes chaumes sera exploité collectivement par les habitants de la partie haute de la paroisse (voir Barou Joseph, p. 39) Le 22 juillet 1870 la commune déclare ne pas posséder de biens communaux susceptibles d'être reboisés, comme l'indique le décret impérial du 23 décembre 1865 relatif au reboisement des montagnes (AC Lérigneux). Le bottin téléphonique de [1902 - 1919] précise : Lérigneux. 334 habitants / Fête patronale : la Saint-Jacques. Il indique également : Maire : Pallay (J.), aubergistes : Chatain / Crozet / Jarrafoux / Laurent (J.) / Solle, bois (comm. de) : Clairet (A.) / Goure (J.), boulanger : Solle, charpentiers : Baudoux (P.) Dupin / Goure, charrons : Châtain / Jarrafoux, épiciers : Crozet / Laurent / Solle, maréchaux : Baudoux / Robert (B.), menuisier : Mourlevat (j.), meunier : Durand et tailleur : Laurent. Lors de la mobilisation de 1914, demande de sursis du boulanger, du maréchal ferrant forgeron ; ceux de Bard, Essertines, Roche, sont mobilisés ; « les travaux agricoles seraient suspendus » (AC Lérigneux). Le 2 novembre 1919 une demande d'autorisation de distillation est faite par Louis Rage, bouilleur d'eau de vie « vue la quantité suffisante ». Le local (prêté ou loué ?) est situé au hameau de la Fougère. Le 22 octobre 1922, mais également en 1923, l'autorisation de distillation est donnée pour 2 mois de 6h du mat à 18h. L'alambic appartient à Louis Rage qui le loue au distillateur Louis Gilbertas qui intervient dans le local de Dovézy (AC Lérigneux). En 1970 émerge le projet d'un syndicat à vocation multiple pour étudier les et réaliser les aménagements forestiers, touristiques et pastoraux du massif de Pierre-sur-Haute : Bard, Chalmazel, Jeansagnières, Lérigneux, Roche, Saint-Bonnet-le-Courreau, Sauvain et Verrières. Le 18 juin 1972 la société d'économie mixte pour l'aménagement touristique des monts du Forez est en cours de création. Elle recouvre les communes des cantons de Boën, Noirétable, Saint-Georges-en-Couzain, Saint-Jean-Soleymieux, Montbrison, Saint-Bonnet-le-Château, et d'autres groupements s'occupant déjà du tourisme comme l'association pour le développement du tourisme en milieu rural, le centre de Goutelas (AC Lérigneux). Au 20e siècle la commune reste tournée vers l'agriculture avec une vingtaine d'exploitations sur une superficie de 460 ha et plus spécialement vers l'élevage bovin en vue de la production laitière que deux entreprises viennent collecter quotidiennement (voir Grande encyclopédie du Forez, p. 136) Au XIIIe siècle Lérigneux constitue déjà une paroisse dépendant de la châtellenie de Châtelneuf. A la révolution, la paroisse est supprimée. Après le Concordat, le village est rattaché, sur le plan spirituel, à Rohe-en-Forez. C'est seulement en 1820 que Lérigneux est à nouveau érigé en paroisse. Le village du Bourg, au début du 19e siècle, comportait un noyau principal d'une dizaine de maisons regroupé autour de l'église, entourée de son cimetière. Ce dernier (étudié) est supprimé en 1948 et reconstruit vers 1902 au lieu-dit Mondiant et où une grande croix est élevée sur la tombe des prêtres ; C'est au-dessus du cimetière (1987 AN 279) que l'ancienne Vierge (dite Madone), qui se trouvait sur la façade principale de l'église, a été placée. L'ancienne croix de cimetière du 16e siècle (étudiée) est encore en place au chevet de l'église paroissiale. En 1830, l'église, édifice datable du 16e siècle et remaniée par la suite, est en mauvais état, humide et trop petite pour la population. Un projet de reconstruction partielle est établi par l'architecte Haour, qui semble avoir été exécuté quelques années plus tard (1834-1836). Le clocher est réparé en 1883. La fabrique fait faire au 20e siècle des travaux d'embellissement. Enfin 1969-1970, une grosse campagne de travaux a lieu sur l'ensemble des toitures, les murs du clocher et de l'abside et les voûtes de la nef. C'est certainement lors de ces travaux que le décor intérieur de l'édifice, en particulier la peinture du cul-de-four de l'abside et le lambris situé au-dessous, ont disparu, de même que la statue de la Vierge placée contre la façade occidentale sur une sorte de poutre de gloire en métal ajouré, avec l'inscription AVE MARIA SPES NOSTRA. Le presbytère (étudié), situé au sud de l'église, date vraisemblablement du 16e siècle avec plusieurs modifications au 19e siècle puis un incendie en 1932 engendre plusieurs remaniements intérieurs et en façade. Il est aujourd'hui propriété de la commune et sert de logement social. La mairie actuelle (non étudiée), située également autour de l'église, a eu un parcours assez mouvementé, comme d'ailleurs l'ensemble des mairies et écoles de ces communes rurales de la Loire qui sont passées de locations en constructions neuves après de multiples tergiversations communales. Concernant la mairie de Lérigneux voici ce que nous en savons : une délibération du 2 novembre 1855 précise que la commune loue une salle pour la mairie, à Pierre Ollagnier. En 1940 à la suite des intempéries de l'hiver, la toiture de la mairie s'est effondrée. Les réparations sont alors réalisés pour la somme de 7.000 F. La mairie, jusqu'en 1954, est installée depuis 1942 dans une dépendance de celle-ci, à la suite de la cession par la mairie de sa salle pour la création d'une seconde classe. Un petit bâtiment, situé sur la place de l'église, est alors acheté par la commune le 6 juin 1954 au propriétaire, monsieur Brandaux (?). Des réparations sont à faire pour y installer la mairie au rez-de-chaussée et un logement pour l'instituteur à l'étage. Les plans et devis sont réalisés par M. Palmier, architecte à Montbrison, et les travaux sont entrepris en octobre 1955 par les entrepreneurs Jean Gagnaire de Lérigneux (charpente, menuiserie, électricité) et Rochette de Saint-Anthelme (plâtrerie, peinture, plomberie et zinguerie). Le 16 janvier 1972, le mur de la place publique risque de s'effondrer et d'entraîner le mur de la mairie et du garage attenant, sa reconstruction est envisagée par l'entreprise Perret-Massacrier d'Ecotay. L'ancienne école (étudiée) est venue s'implanter dans le groupe de maisons ancien et imbriqué à la suite d'un don à la commune d'une petite maison par Marguerite Cholard, religieuse, en 1858. Une extension est réalisée après 1882 et l'école est désaffectée en 1973, date à laquelle une nouvelle est construite au sud-ouest du bourg Il n'existe pas de monument aux morts sur les places du bourg, Celui-ci se trouve à l'intérieur de l'église paroissial (étudié), probablement réalisé dans le 2e quart du 20e siècle, pour la paroisse (bien que le registre des procès-verbaux des séances de la fabrique ne donne aucune information concernant sa commande, tout comme les registres de délibérations communales). Appliqué contre l'un des murs intérieurs de l'église, il est en calcaire et constitué d'un soubassement à décor en bas-relief, puis d'un sorte de stèle en forme de triptyque à volets terminés en pointe, sur lesquels sont incrustés treize médaillons ovales en

photographie sur email. De cet ancien bourg plusieurs fermes conservent plusieurs baies en remploi d'états plus anciens ou d'autres constructions aujourd'hui disparues. La majorité d'entre-elles datent du 19e siècle et les plus anciennes ont été considérablement remaniées. Un lavoir-abreuvoir est construit au 19e siècle (1987 AL 44) sur un terre-plein, encadré d'un chemin rural et de la départementale n°44 Au nord-ouest du bourg, les élévations d'un ensemble de commerces en ligne, construit au 19e siècle, ont été remaniées. Sur le cadastre ancien de 1809, au sud du bourg, à un premier petit chapelet de fermes, succède un second regroupement de constructions aujourd'hui localisé au lieu-dit la Fougère. Les premières fermes ont toutes été agrandies dans la seconde moitié du 19e siècle et les divisions anciennes ne sont plus que rarement perceptibles. Une archive privée décrit un domaine existant à la fin du 18e siècle à la Fougère, au sud du bourg (voir annexe) correspondant vraisemblablement à la ferme appartenant à Clairret Michel en 1908 (1908 A 302) et actuellement en ruine (étudiée). L'autre groupe de fermes a également beaucoup changé, les parcelles habitées anciennes ont quasiment toutes disparues et une importante construction construite au 19e siècle est aujourd'hui en ruine (1987 AL 129). Enfin, à l'ouest du bourg, plusieurs fermes de la fin du 19e siècle et du début du 20e siècle ont été érigées, ainsi qu'une nouvelle école en 1973, actuellement en rénovation.

Description

Lérigneux est située à l'extrémité ouest de la Loire, voisine de la commune de Saint-Anthème (Puy-de-Dôme) à l'ouest, de la commune de Roche au nord, de la commune de Bard au sud et de celle d'Essertines-en-Châtelneuf à l'est. Les habitants sont surnommés les écureuils, la superficie de la commune est de 976 ha. La commune de Lérigneux a la forme générale d'un sabot d'orientation est / ouest dont le talon est à une altitude moyenne de 930 m (928 pour le chef-lieu) et dont la pointe culmine à 1344 m. avec la petite Pierre Bazanne, pointement basaltique (le point culminant se situant sur la commune voisine de Roche à 1420m. d'altitude avec la roche Gourgon. Autrement dit, la commune a une altitude croissante d'est en ouest traversée du nord au sud par la nationale 113 qui serpente entre les nombreux pics bordant les limites de son territoire (Chaudabrit, Montchaud, le Bouchet) et les coteaux du plateau des hautes chaumes dénommé les Communaux (sections AB, AC, AD et AE de la commune). Deux rivières ont leur source sur ce plateau : la rivière la Trésaillette d'orientation sud-ouest / nord-est qui borde au nord la commune, puis la coupe à Chavassieux pour rejoindre Essertines-en-Châtelneuf ; la rivière le Cotayet, d'orientation assez semblable que la précédente, réalise une boucle à l'approche du village de Lérigneux, bordant les pieds du Pic de Montchaud, avant de rejoindre la commune de Bard. La présence des rivières induit celle de plusieurs moulins dont la majeure partie sont détruits à ce jour (se reporter au dossier collectif Moulins). Un seul, en très bon état a été repéré et étudié : le moulin de Champblanc-nord, attaché historiquement à la demeure de Chavassieux (sélectionnée) La majorité des espaces est couverte de forêts de hêtres et de résineux (447 ha) avec des champs implantés sur les pentes les moins fortes ; seule la frange ouest du territoire a un paysage ouvert, formé de landes de prairies et de tourbières, façonné par l'activité pastorale. Dès lors deux types d'architecture se distinguent sur Lérigneux : une majorité de petites fermes à cour fermée s'appuyant sur une économie essentiellement agro-pastorale, et des fermes d'alpage, dites jasseries, de plan oblong et isolées. Ces dernières comportent toutes une importante étable surmontée d'un fenil et une partie habitation réduite, la loge, se limitant à une cuisine où se fabriquait la fourme et à une cave à fromage (se reporter au dossier collectif fermes d'estives, dites jasseries). Le matériau de construction de l'architecture est le moellon de granite et les toitures sont majoritairement couvertes de tuiles creuses (se reporter au dossier collectif fermes) Le bourg est situé à l'est de la commune, traversé par la départementale n°44, d'autres hameaux parsèment le territoire dont deux principaux : Dovézy et le Fay, les autres regroupent deux ou trois fermes (Champblanc, Frédifont, la Rochette, Jean Faure...) enfin de nombreux lieux-dits ne signalant qu'une seule construction, comme les jasseries de la Petite Bazanne, les Sagnes, Champbey, le Gaud...

Références documentaires

Documents d'archive

- **AC Lérigneux. Registre de délibérations du conseil municipal. 6 décembre 1848-9 avril 1894.**
AC Lérigneux. Registre de délibérations du conseil municipal. 6 décembre 1848-9 avril 1894. **Délibération du 2 novembre 1855.** Location (?) d'une salle pour la mairie, à Pierre Ollagnier.
- **AC Lérigneux. Registre de délibérations du conseil municipal. 6 décembre 1848-9 avril 1894.**
AC Lérigneux. Registre de délibérations du conseil municipal. 6 décembre 1848-9 avril 1894. **Délibération de 1865.** Vignes au Letton (tesson ?) du Bouchet (?)
- **AC Lérigneux. Registre de délibérations du conseil municipal. 6 décembre 1848-9 avril 1894.**

AC Lérigneux. Registre de délibérations du conseil municipal. 6 décembre 1848-9 avril 1894. **Délibération du 22 juillet 1870.** Décret impérial du 23 décembre 1865 relatif au reboisement des montagnes. La commune déclare ne pas posséder de biens communaux (susceptibles d'être reboisés).

- **AC Lérigneux. Registre de délibérations du conseil municipal. 20 mai 1900-24 février 1924.**
AC Lérigneux. Registre de délibérations du conseil municipal. 20 mai 1900-24 février 1924. **Délibération de 1914.** Lors de la mobilisation de 1914, demande de sursis du boulanger, du maréchal ferrant forgeron (ceux de Bard, Essertines, Roche, sont mobilisés ; les travaux agricoles seraient suspendus)
- **AC Lérigneux. Registre de délibérations du conseil municipal. 20 mai 1900-24 février 1924.**
AC Lérigneux. Registre de délibérations du conseil municipal. 20 mai 1900-24 février 1924. **Délibération du 2 novembre 1919.** Demande d'autorisation de distillation pour Louis Rage, bouilleur d'eau de vie vue la quantité suffisante. Local (prêté ou loué ?) au hameau de la Fougère.
- **AC Lérigneux. Registre de délibérations du conseil municipal. 20 mai 1900-24 février 1924.**
AC Lérigneux. Registre de délibérations du conseil municipal. 20 mai 1900-24 février 1924. **Délibération du 8 mai 1921.** Assurance des bâtiments communaux : école, mairie, presbytère, clocher, église, etc.
- **AC Lérigneux. Registre de délibérations du conseil municipal. 20 mai 1900-24 février 1924.**
AC Lérigneux. Registre de délibérations du conseil municipal. 20 mai 1900-24 février 1924. **Délibération du 22 octobre 1922.** Autorisation de distillation : 2 mois de 6h du mat à 18h. Alambic appartenant à Louis Rage qui le loue au distillateur Louis Gilbertas, local à Dovézy. Idem. en 1923.
- **AC Lérigneux. Registre de délibérations du conseil municipal. 15 juin 1924-26 juin 1979 (clos le 18 octobre 1979).**
AC Lérigneux. Registre de délibérations du conseil municipal. 15 juin 1924-26 juin 1979 (clos le 18 octobre 1979). **Délibération du 9 mars 1930.** Chemin vicinal n°8 : lourds charrois de bois en grumes venant de Lérigneux, Bard, Roche et Puy de Dôme ; transport de pommes de terre, seigle, foin, paille.
- **AC Lérigneux. Registre de délibérations du conseil municipal. 15 juin 1924-26 juin 1979 (clos le 18 octobre 1979).**
AC Lérigneux. Registre de délibérations du conseil municipal. 15 juin 1924-26 juin 1979 (clos le 18 octobre 1979). **Délibération du 11 août 1940.** A la suite des intempéries de l'hiver, la toiture de la mairie s'est effondrée. Les réparations sont aujourd'hui terminées (7000 F).
- **AC Lérigneux. Registre de délibérations du conseil municipal. 15 juin 1924-26 juin 1979 (clos le 18 octobre 1979).**
AC Lérigneux. Registre de délibérations du conseil municipal. 15 juin 1924-26 juin 1979 (clos le 18 octobre 1979). **Délibération du 2 décembre 1951.** Le service de la mairie est installé dans une dépendance de l'école à la suite de la remise de la salle de la mairie pour la création d'une seconde classe en 1942 ; or il y a un petit bâtiment très bien situé sur la place de l'église. Le CM est d'accord pour l'acheter et doter enfin la commune une salle de mairie indépendante.
- **AC Lérigneux. Registre de délibérations du conseil municipal. 15 juin 1924-26 juin 1979 (clos le 18 octobre 1979).**
AC Lérigneux. Registre de délibérations du conseil municipal. 15 juin 1924-26 juin 1979 (clos le 18 octobre 1979). **Délibération du 6 juin 1954.** Achat de la maison Brandaux (?) par la commune : réparations à faire pour installer la mairie en RDC, un logement pour l'instituteur à l'étage. Demande de plan et devis à Palmier architecte à Montbrison. La commune a deux classes mais un seul logement de maître.
- **AC Lérigneux. Registre de délibérations du conseil municipal. 15 juin 1924-26 juin 1979 (clos le 18 octobre 1979).**
AC Lérigneux. Registre de délibérations du conseil municipal. 15 juin 1924-26 juin 1979 (clos le 18 octobre 1979). **Délibération du 2 octobre 1955.** Jean Gagnaire de Lérigneux : charpente, menuiserie, électricité ; Rochette de St-Anthème : plâtrerie, peinture, plomberie, zinguerie.
- **AC Lérigneux. Registre de délibérations du conseil municipal. 15 juin 1924-26 juin 1979 (clos le 18 octobre 1979).**

AC Lérigneux. Registre de délibérations du conseil municipal. 15 juin 1924-26 juin 1979 (clos le 18 octobre 1979). **Délibération du 2 février 1958.** Deux institutrices intérimaires remplacent les deux instituteurs titulaires : achat de mobilier minimum, placé dans le logement neuf

- **AC Lérigneux. Registre de délibérations du conseil municipal. 15 juin 1924-26 juin 1979 (clos le 18 octobre 1979). Délibération du 11 décembre 1966.** L'instituteur demande le changement de la tapisserie de la salle à manger, ancienne salle de la mairie.
- **AC Lérigneux. Registre de délibérations du conseil municipal. 15 juin 1924-26 juin 1979 (clos le 18 octobre 1979). Délibération de 1970.** En 1970 émerge le projet d'un syndicat à vocation multiple pour étudier les et réaliser les aménagements forestiers, touristiques et pastoraux du massif de Pierre-sur-Haute : Bard, Chalmazel, Jeansagnières, Lérigneux, Roche, Saint-Bonnet-le-Courreau, Sauvain et Verrières.
- **AC Lérigneux. Registre de délibérations du conseil municipal. 15 juin 1924-26 juin 1979 (clos le 18 octobre 1979). Délibération du 16 janvier 1972.** Reconstruction du mur de la place publique : il risque de s'effondrer et d'entraîner le mur de la mairie et du garage attenant ; la reconstruction prévoit un parapet de protection. Entreprise. Perret-Masscrier d'Ecotay.
- **AC Lérigneux. Registre de délibérations du conseil municipal. 15 juin 1924-26 juin 1979 (clos le 18 octobre 1979). Délibération du 18 juin 1972.** La société d'économie mixte pour l'aménagement touristique des monts du Forez est en cours de création. Elle recouvre les communes des cantons de Boën, Noirétable, Saint-Georges-en-Couzan, Saint-Jean-Soleymieux, Montbrison, Saint-Bonnet-le-Château, et d'autres groupements s'occupant déjà du tourisme comme l'association pour le développement du tourisme en milieu rural, le centre de Goutelas.

Documents figurés

- **LERIGNEUX (42. Loire) - Alt. 930 m / Ac 312-86 A - Vue aérienne / Vue sur le col de Baracuchet / LERIGNEUX (42. Loire) - Alt. 930 m / Ac 312-86 A - Vue aérienne / Vue sur le col de Baracuchet / Photographie Véritable - Reproduction interdite / © by S.P.A.D.E.M. - 6 // CIM.** Carte postale [2e moitié 20e siècle]. (Coll. Privée R. Perrin)
- **LERIGNEUX (42. Loire) - Alt. 930 m / Ac 312-87 A - Vue générale aérienne / Photographie Véritable - LERIGNEUX (42. Loire) - Alt. 930 m / Ac 312-87 A - Vue générale aérienne / Photographie Véritable - Reproduction interdite / © by S.P.A.D.E.M. - 6 // CIM.** Carte postale [2e moitié 20e siècle]. (Coll. Privée R. Perrin)
- **LERIGNEUX (Loire) - Alt. 930 m / Vue générale aérienne / 42.121 / Combiér Imprimeur Mâcon Cim LERIGNEUX (Loire) - Alt. 930 m / Vue générale aérienne / 42.121 / Combiér Imprimeur Mâcon Cim Repro. Interdite - 34-000 / LAURIER D'OR / DE LA / QUALITE / ET DE LA / CREATION / Image / de France / Imprimée en France / 3.99.76.1837 // CIM.** Carte postale [2e moitié 20e siècle]. (Coll. Privée R. Perrin)
- **LERIGNEUX (Loire) - Alt. 930 m. / 181 - 4A - Vue aérienne du centre du bourg et de l'église / LERIGNEUX (Loire) - Alt. 930 m. / 181 - 4A - Vue aérienne du centre du bourg et de l'église / Editions aériennes COMBIET IMP. MACON (S. - et - L.) / Photographie véritable / Reproduction interdite.** Carte postale [2e moitié 20e siècle]. (Coll. Privée L. Tixier)
- **LERIGNEUX (Loire) - Alt. 930 m / Vue générale aérienne / 42.121 / Combiér Imprimeur Mâcon Cim**

LERIGNEUX (Loire) - Alt. 930 m / Vue générale aérienne / 42.121 / Combiér Imprimeur Mâcon Cim Repro. Interdite - 34-000 / Image / de France / Imprimée en France / 3.99.77.0626 // CIM. Carte postale [2e moitié 20e siècle]. (Coll. Privée L. Tixier)

- **MONTS DU FOREZ - LERIGNEUX (Loire) - Altitude 930 mètres - Vue générale, côté Ouest. Carte postale**
MONTS DU FOREZ - LERIGNEUX (Loire) - Altitude 930 mètres - Vue générale, côté Ouest. Carte postale [1ère moitié 20e siècle]. (Coll. Privée R. Perrin)
- **Monts du Forez - LERIGNEUX (Loire) / Alt. 930 m. - Place publique. Carte postale [1ère moitié 20e**
Monts du Forez - LERIGNEUX (Loire) / Alt. 930 m. - Place publique. Carte postale [1ère moitié 20e siècle]. (Coll. Privée R. Perrin)
- **Monts du Forez / LERIGNEUX (Loire) / Alt. 930 m. - Vue côté sud sur les Monts du Forez (alt. 1200**
Monts du Forez / LERIGNEUX (Loire) / Alt. 930 m. - Vue côté sud sur les Monts du Forez (alt. 1200 m.) / COMBIER IMP. MACON // CIM. Carte postale [2e moitié 20e siècle]. (Coll. Privée R. Perrin)
- **AD Loire, 1682VT10_18. 42 / Commune de Lérigneux / Echelle d'un à 5,000 / Section Du dite de la**
AD Loire, 1682VT10_18. 42 / Commune de Lérigneux / Echelle d'un à 5,000 / Section Du dite de la
Montagne / terminée par / le Sr Granjon Géomètre / le 10 9bre 1809 / Mr de Damas maire / 1809. 1 dess. : encre noire, lavis rose, bleu et jaune sur papier rigide.
- **AD Loire, 1682VT10_17. 42 / Commune de Lérigneux / Section CU dite de Dovezy / Echelle d'un à 5,000**
AD Loire, 1682VT10_17. 42 / Commune de Lérigneux / Section CU dite de Dovezy / Echelle d'un à 5,000
terminée par / le Sr Granjon Géomètre, le 10 8bre 1809 / Mr de Damas maire / 1809. 1 dess. : encre noire, lavis rose, bleu et jaune sur papier rigide.
- **AD Loire, 1682VT10_16. 42 / Commune de Lérigneux / Echelle d'un à 2,500 / section BU dite de**
AD Loire, 1682VT10_16. 42 / Commune de Lérigneux / Echelle d'un à 2,500 / section BU dite de
Montchaud terminé par / le Sr Granjon Géomètre, le 10 7bre 1809 / Mr de Damas maire / 1809. 1 dess. : encre noire, lavis rose, bleu et jaune sur papier rigide.
- **AD Loire, 1682VT10_15. 42 / Commune de Lérigneux / Echelle d'un à 2,500 / section AU dite du Bourg**
AD Loire, 1682VT10_15. 42 / Commune de Lérigneux / Echelle d'un à 2,500 / section AU dite du Bourg
terminé par / le Sr Granjon Géomètre, le 10 aoust 1809 / Mr de Damas maire / 1809. 1 dess. : encre noire, lavis rose, bleu et jaune sur papier rigide.
- **AD Loire, 1682VT10_14. 42 / Département de la Loire / Arrondissement et canton de Montbrison /**
AD Loire, 1682VT10_14. 42 / Département de la Loire / Arrondissement et canton de Montbrison /
Tableau d'assemblage de la commune de Lérigneux terminé sur le terrain le / 25 septembre 1809 à
l'échelle de 1 à 10,000 par Mr. Granjon. Géomètre du cadastre. / Mr. le Baron de l'empire Ducolombier
Préfet. / Mr. Deboisboissel, Ingénieur-Vérificateur du cadastre. / et Mr. De Damas, maire de la
commune. 1 dess. : encre noire, lavis rose, bleu et jaune sur papier rigide.

Bibliographie

- **BAROU, Joseph. Parcours à travers l'histoire de Lérigneux (notes et documents) . 4e trimestre 1999**
BAROU, Joseph. **Parcours à travers l'histoire de Lérigneux (notes et documents) . 4e trimestre 1999**
(Village de Forez ; Bulletin d'histoire locale ; supplément au n°79-80)
- **BAROU, Joseph. Quand Lérigneux votait à gauche.... Montbrison : Cahiers de Village de Forez -**
BAROU, Joseph. **Quand Lérigneux votait à gauche.... Montbrison : Cahiers de Village de Forez - Loisirs au**
village, vol. N°30, 1987.

p. 17 à 22

- **BAROU, Joseph. Une famille de Lérigneux victime de la Terreur. Montbrison : Cahiers de Village de BAROU, Joseph. Une famille de Lérigneux victime de la Terreur. Montbrison : Cahiers de Village de Forez - Loisirs au village, vol. N°40, 1989.**
pp. 20 à 24
- **CLAVIER, Eric. Le souterrain du Mas, commune de Lérigneux. Refuge initiatique ?. Groupe de CLAVIER, Eric. Le souterrain du Mas, commune de Lérigneux. Refuge initiatique ?. Groupe de Recherches Archéologiques de la Loire, n° 6, 1995.**
pp. 49 à 63
- **DUFOUR, J.-E. Dictionnaire topographique du Forez... 1946.**
DUFOUR, J.-E. Dictionnaire topographique du Forez et des paroisses du Lyonnais et du Beaujolais formant le département de la Loire. Mâcon : imprimerie Protat frères, 1946.
- **GARDES, G. (dir.). Grande encyclopédie du Forez. 1985.**
GARDES, Gilbert (dir.). Grande encyclopédie du Forez et des communes de la Loire. T. 4. Montbrison et sa région. Le Coteau : Horvath, 1985
pp. 134, 135, 136.
- **LAVENDHOMME, Marie-Odile. Carte archéologique de la Gaule 42 - La Loire**
LAVENDHOMME, Marie-Odile. Carte archéologique de la Gaule 42 - La Loire *Académie des Inscriptions et Belles-Lettres*, 1997
p. 128
- **THIOLLIER, F. Le Forez pittoresque et monumental. 1889.**
THIOLLIER, Félix. Le Forez pittoresque et monumental, histoire et description du département de la Loire et de ses confins, ouvrage illustré de 980 gravures ou eaux-fortes, publié sous les auspices de la Diana... Lyon : Imprimerie A. Waltener, 1889 (2 vol.)
P. 280
- **VACHET, Adolphe (abbé). Les paroisses du diocèse de Lyon. 1899.**
VACHET, Adolphe (abbé). Les paroisses du diocèse de Lyon : archives et antiquités. Abbaye de Lérins ; Imprimerie M. Bernard, 1899. 752 p. ; 27,5 cm.
P. 197

Périodiques

- **BEDOUI, Christine, PERRIN, Robert. Histoire locale. Les curés de Lérigneux du 17e siècle à nos jours.**
BEDOUI, Christine, PERRIN, Robert. Histoire locale. Les curés de Lérigneux du 17e siècle à nos jours. In *Bulletin Municipal de Lérigneux*, n°8, 2003.
pp. 26 à 28
- **PERRIN, Robert. Histoire locale. Les maires de Lérigneux de 1827 à aujourd'hui. In Bulletin Municipal de Lérigneux, n°6, 2001.**
PERRIN, Robert. Histoire locale. Les maires de Lérigneux de 1827 à aujourd'hui. In *Bulletin Municipal de Lérigneux*, n°6, 2001.
pp. 31 à 33
- **PERRIN, Robert. Histoire locale. La population de Lérigneux du 18e siècle à nos jours. In Bulletin Municipal de Lérigneux, n°7, 2002.**
PERRIN, Robert. Histoire locale. La population de Lérigneux du 18e siècle à nos jours. In *Bulletin Municipal de Lérigneux*, n°7, 2002.
pp. 24 à 27

- **PERRIN, Robert. L'album photo. Souvenirs de battages. In Bulletin Municipal de Lérigneux, ill.,**
PERRIN, Robert. L'album photo. Souvenirs de battages. In *Bulletin Municipal de Lérigneux*, ill., n°8, 2003.
pp. 24, 25
- **PERRIN, Robert. L'album photo. Souvenirs de fenaisons. In Bulletin Municipal de Lérigneux, ill.,**
PERRIN, Robert. L'album photo. Souvenirs de fenaisons. In *Bulletin Municipal de Lérigneux*, ill., n°7, 2002.
pp. 28, 29

Annexe 1

Liste des noms des lieux-dits du cadastre de la commune de Lérigneux, Direction générale des Finances Publiques - Cadastre ; mise à jour : 1987.

Section AB :

Pierre Bazanne (la) / Sagnes (les) / Jagarant (le)

Section AC :

Montagne (la)

Section AD :

Bois d'Ecotay (le) / Fond du sac (le) / Chiez du bec (le) /

Section AE :

Grands champs (les) / Geneytoux (le) / Pérouse (la) / Pralong / Estialet (l') / Devey (le) / Echambets (aux)

Section AH :

Fay (le) / Dovézy / Rochette (la) / Grand Garet (le) / Jean Faure / Verchères (les)

Section AI :

Boissenalée / Brosses (les) / Feuillat (la) / Chiez (le) / Sapet (le) / Chiez (le) / Bessières (les) / Mirolons (les) / Bois du Fay (les)

Section AK :

Champblanc-sud / Planchette / Frédifonds / Fay-sud (le) / Bois clair / Côtes Aubert / Sauze (la) / Montchaud

Section AL :

Bourg (le) / Fougère (la) / Pra (la)

Section AM :

Côtes Bizet / Plats (les) / Grandes cours (les) / Chavassieux / Crozet (le) / Mas (le) / Champblanc-nord / Bret (le)

Section AN :

Adrets (les) / Revers (les) / Mondiant / Champ de l'Adret / Ravanouse / Barges / Etangs (les)

Annexe 2

Historique et signification des lieux-dits du cadastre de la commune de Lérigneux. Source : DUFOUR, J.-E. **Dictionnaire topographique du Forez et des paroisses du Lyonnais et du Beaujolais formant le département de la Loire.** Mâcon : imprimerie Protat frères, 1946.

Chavassieux (p.199). Hameau. Podium de Chavaceu, 1276 (Chart. Du Forez n° 668, p. 26). Souterrain-refuge

Crozet (p. 273). Hameau. Versus Pontem del Croset, 1276 (Chart. Du Forez n° 668, p. 24). Souterrain-refuge

Dovézy (p. 290). Hameau. Villa de Duaveise, 1238 (Chart. Dy Dorez, n° 68, p.4). Souterrain-refuge

Fay (le) (p. 330). Hameau. Petrus del FestMartinus de festo, 1397 (B 1866, f° 87 v°).

Geneton (p. 389). Hameau. Nemus de Genetos, 1311 (B 1851, f° 43). Oppidum

Jean-Faure (p. 464). Hameau. Pratum Johannis Fabri, 1375 (terr. Deschamps, f° 80).

Lérigneux (p. 487). Lérineu, 1203-1215 (Chart. Du Forez, n° 605, p. 11).

En 1225, le prieur de Sail-sous-Couzan était collateur de la cure de Lérigneux. Cette paroisse dépendait de la chatellenie comtale de Châtelneuf.

A la fin de l'Ancien Régime, Lérigneux était : village et paroisse dans le Forez, archiprêtré, élection et baillage de Montbrison. Le prieur de Sail-sous-Couzan nommait à la cure.

On a signalé un souterrain-refuge dans le village de Lérigneux.

Rochette (la) (p. 803). Hameau. Iter quo itur del Mas ad la Rocheta, 1437 (terr. Du SAYS, f°116).

Annexe 3

Dépouillement de l'état de sections des propriétés non bâties et bâties. A.C, Lérigneux, 1809

Section A :

Lieux dits :

la Croix du Treyve vers A 19, 40 à 46. Le Moulin A 253. l'Étang A 603

Divers :

A 396. église, A 397. cimetière.

A 395. maison, A 393. et 394. jardins, appartenant à la commune.

Bonnefoy Jean A 402 bât rural, A 403. jardin

A 294. Abreuvoir.

A 152. Abreuvoir.

Propriétés de M ; de Damas, Casimir : A 18 à 39, 42, 43, 47, 48, 49bis, 54, 56 à 59, 70, 74, 82 à 84, 101, 134, 146 à 147 bis, 149 à 159, 169, 179, 180, 188, 198 à 202, 213, 216, 224, 227, 249, 263, 264, 515, 565 à 567, 609, 609bis

Moulins :

De Damas Casimir, maire .A 151. Moulin.

Chatain Pierre A 295. Moulin.

Clairet Michel A 273. Moulin.

Thiollière Jean A 274. Moulin.

Jean de Chaudabry A 9. Moulin. A 10 jardin.

Maisons :

A 30. Damas Casimir de. A 21. jardin.

A 156. Damas Casimir de. A 157. jardin.

A 234. Ollagnier Pierre. A 232. jardin.

A 241. Poyet Gilbert. A 239

A 241 bis. Maynard Jean. A 239 bis

A 243. Clairet Mathieu. A 242.

A 244. Garassut Jacquet. A 249.

A 245. Chatain Pierre. A 300.

A 245 bis. Chatain Jean-Marie. A 300 bis.

A 277. Girard Jean-Marie. A 279, 280.

A 285. Gaurand Jean. A 283.

A 286. Durand Joseph. A 284.

A 287. Barou Antoine. A 284.

A 302. Clairet Michel. A 298.

A 306. Chatain Jean. A 307.

A 315. Peyrat Claude. A 307.

A 322. Clairet Annet. A 320.

A 326. Gaurand Claude. A 324, 380, 459 jardins

A 331. Paley Claude. A 312, 379, 385 jardins

A 332. Poyet Gilbert. A 313.

A 391. Durand Claude, veuve Brunel. A 378, 384, 387bis jardins

A 392. Granger Jean. A 387 bis

A 399. Bonnefoy Claude. A 398, 387. jardins

A 400 Néel Antoine A 404 jardin

A 400 bis et ter. Roux Jean-Marie A 404 bis et ter jardins

A 401. Durand Pierre. A 405, 326bis, 389, 402 jardins

A 627. Lassaigne Mathieu. A 626 jardin

Section B :

Divers :

Chatain Jean de la Fogère B 8. Moulin. B 7. Ecluse.

Pretisse Jean au Sauze B 65 bât rural

Peyrat Pierre B 107, 139 jardins

Dupret Jean B 140 jardin

Maisons :

B 74. Blanc Jean

B 78. Gourre Etienne. B 75, 76, 79 jardins

B 304. Bussy veuve, à Montbrison. B 303, 306, 315 jardins, B 314 bât rural

B 312. Goure Antoine. B 316 jardin, B 311, 312 bât ruraux

Section C

Lieux-dits : Plat de la Loge vers C 12 à 20. Moulin C 161, 231, 263, 293.

Divers :

Baille Mathieu C 241, 246 jardins

Dupin Jean C 338, 339 jardins
Chavassieux Antoine C 409bis bât rural, C 405 jardin
Baroux Jean C 406 jardin

Moulins :

C 232. Moulin. C 231. Mare d'eau. Garassut Jacques.
C 292. Moulin. Brunel Antoine.
C 420. Moulin. C 419. Mare d'eau. Chalard Antoine à Jean Faure

Maisons :

C 144. Gourron François. C 143 jardin
C 145. Brunel Jean fils C 141 jardin
C 234. Garassut Jacques. C 235, 235 bis, 375 jardins, C 239, 374 bât ruraux
C 237. Brunel Antoine, C 236, 240 bât ruraux
C 238. Garassut Jacques. C 242, 372 jardins, C 34 bât rural
C 245. Dupin Claude. C 244, 249, 250 jardins
C 340. Dupin Jean. C 339.
C 341. Blanc Jean du Fey, C 334, 336 jardins
C 373. Paley Jean C 7, 240bis bât ruraux, C 243, 248, 253 jardins
C 377. Rage Jean. C 378 jardin
C 381. Masson Jean. C 380 jardin
C 382. Paley Pierre. C 372, 376 jardins, C 11 bât rural
C 383. Thiolière Jean C 379, 384, 247 jardins
C 407. Chalard Antoine de Jean Faure. C 401 jardin, C 19 bât rural
C 408. Neyel Jean, garde, C 14 bât rural
C 409. Chavassieux Jean.
C 410. Brunel Etienne et Etienne, C 269 jardin
C 411. Plagneux Marguerite veuve Chavassieux, C 368 jardin

Section D :

Lieux-dits : Grange D 91 à 106

Les habitants de Jean Faure, Dovézy, de la Rochette et du Fey :

D 1 à 6, 27 à 37, 83, 84, 134, 228, 229, 232, 240, 248

Bâtimens ruraux :

D 7. Chalard Antoine
D 26. Durand Georges du Bouchet
D 139. Chavassieux Jean
D 194. Garassut Jacques, D 195 jardin
D 219. Dupin Claude
D 223. Thiolière Jean
D 255. Dupin Jean
D 261. Chalard Antoine

Maisons :

D 55. Brugiaire Mathieu.
D 70. Dupuy Villeneuve.

Bâtimens ruraux de la commune :

A 7. A 278. A 305. A 308. A 323. A 329. A 329bis. A 330. A 402.
B 65. B 311. B 313. B 314.
C 7. C 11. C 14. C 19. C 34. C 236. C 239. C 240. C 240bis. C 374. C 409bis.
D 7. D 26. D 58. D 139. D 194. D 219. D 223. D 255. D 261.

Annexe 4

A.Privées. Gilles Toinon **Famille Clavelloux propriétaire. Au château de Soleillant (Verrières) au milieu du 19e siècle. Partage des biens de Mathieu Clairét et Michel Clairét (son fils). 1806. Description d'un domaine à la Fougère (Lérigneux)**

« ..Par devant nous Pierre Cherblanc notaire à la résidence de Montbrison...Furent présents Mathieu Clairét propriétaire demeurant au Bourg de Lérigneux d'une part. Et Michel Clairét fils et donataire de Mathieu Clairét, aussi propriétaire demeurant en la même commune de Lérigneux d'autre part. Entre lesquels parties il a été exposé par Michel Clairét que le 25 janvier 1777 par son contrat de mariage avec Marguerite Clavelloux, Mathieu Clairét, son père luy a fait donation a cause de noce de la moitié de...ses biens et meubles et immeubles...

Il a ajouté que l'effet de cette donation devait être de se faire du revenu de la moitié des biens qu'elle lui avait transmis, mais que loin d'avoir cet avantage Mathieu Clairet son père avait continué de les administrer comme avant la donation qu'il en a toujours retiré la totalité des revenus qu'il a également joui et perçu les fruits d'une jasserie que lui Michel Clairet a acquis des sieurs Jean et Claude Varagat (?) père et fils le 10 août 1783 par acte reçu..., qu'il a encore reçu une partie de la constitution dotale de Marguerite Clavelloux ainsi que différentes dettes actives dont la moitié appartenait à lui Michel Clairet et que c'est avec le produit de son bien et aux dépens de son travail et de celui de sa famille que Mathieu Clairet postérieurement à la donation dont il s'agit a fait différentes acquisitions qu'il a payé les constitutions dotales à quelques.... Que cet état de chose était contraire à son intérêt il est dans...

2° de réclamer contre Mathieu Clairet son père la restitution des fruits de la jasserie acquise des sieurs Varagat

3° de la part et portion des dettes actions que Mathieu Clairet son père a reçu à son préjudice des différents débiteurs

4° La restitution des derniers faisant partie de la constitution dotale de Marguerite Clavelloux sa femme...

Que le 15 mai 1793 il avait acquis conjointement avec son père et...une vigne située au vignoble de Pierre à chaux, commune de Montbrison...passé entre Michel Clairet et Benoît Fournel...

Mathieu Clairet a répondu que par le contrat de mariage de son fils lui ayant fait donation de la moitié de ses biens présents et à venir, il n'avait point de raison pour...

Les parties ainsi d'accord ont procédé ensemble à la désignation et estimation des biens de Mathieu Clairet existant à l'époque de la donation ainsi qu'il fut.

1° Un corps de bâtiment composé de maison d'habitation haute et basse chambres grenier, grange écuries, cave et dépendances cour et jardin attenant, situé en la commune de Lérigneux au lieu de la Fougère de la contenance de 28 ares 60 centiares (trois cartonnées) et joignant de matin le pré de Michel Clairet comparant, par lui nouvellement acquis, de bize...à foin, le jardin et pré de Pierre Chatain, de soir une place communale, la terre appelée le Plagnieux et le pré appelé lasaigne ci après..Les dits bâtiments, aisances et dépendances, cours et jardin estimés ensemble à la somme de 3.000 francs.

2° un pré appelé le seyton et la saigne, 28 ares...800 francs

3° Une terre appelée les Plagnieux, 1,59 ares...375 francs

4° une terre appelée Le Bret et un pré appelé le petit Bret, 3,5 hectares...5.000 francs

5° Une terre appelée la Verchère, 38 ares...1.125 francs

6° Une terre appelée grand moulin de Bonnefoy (?), 28 ares...300 francs

7° Un tènement de terres contiguës comprenant celle appelée grand Tie..., la Forge, le Fromental, la grande et le petit Ravard, 1,63 hectares...1.200 francs

8° Un pré appelé Laseyturavet (?) et le moulin y attenant composé d'un tournant situé sur la rivière d'écotay avec d'icelui son béal, chute d'eau, droit de prise d'eau, dépendances, le dit pré et moulin comprenant ensemble 37 ares 95 centiares (5 cartonnées) joignant de matin la rivière Tresaillette...1.200 francs

9° une terre, 9,5 ares...100 francs

10° Un pré appelé les moingts, 19 ares...450 francs

11° Un tènement de prés paquier et bois pinataux situés au dit tènement de Montchaud, 1 hectare 15 ares ... 2.000 francs

12° Un tènement de bois appelé Eziallet contenant un hectare 43 centiares (15 cartonnées), 1 hectare... 6.000 francs

13° une terre appelée La Charpine, 28 ares... 300 francs

14° une terre appelée les chaux 57 ares...800 francs

15° Une terre appelée Ravanouse, 23 ares...200 francs

16° Une terre appelée la Dormillouse, 57 ares... 600 francs

17° Un pré appelé la Dormillouse, 67 ares...3.000 francs

18° un tènement de prés et pasquiers appelé les côtes délia et les côtes, 86 ares...1.500 francs

19° un pré appelé les Saignets, 36 ares...800 francs

20° un petit tènement de fond paquier et pinataux appelé le petit champs, 28 ares...150 francs

21° Un tènement de bois appelé le Miroland et les maryses, 38 ares...7.00 francs

Les estimations partielles donnent un total de la somme de 35.900 francs

Les parties ont ensuite procédé à la désignation et estimation du mobilier en meubles....Ils consistent

1° en 6 lits de campagne à usages de la montagne composé chacun de leurs bois de lit en bois blanc d'une couverture ordinaire, rideaux et d'une batoussière (ou batouffière) estimés chacun à la somme de 50 francs...300 francs. Dix paires de draps toiles...Douze nappes..Trois armoires en bois pin et sapin...45 francs. Trois dressoirs garnis en bois pin et sapin...36 francs. Deux petits coffres en bois...12 francs. Une chaudière en cuivre rouge de la teneur de 3 secards (?)...30 francs. Douze serviettes, deux marmites en fonte avec couvercle, une crémaillère en fer, une pelle et pince de feu, une petrière en bois, une grande table de cuisine, trois massotes (?) garnis de leurs roues non ferrées, deux mauvais tombereaux, six arnaies, huit vaches de différents ages et poils...400 francs, quatre génisses...200 francs. Vingt brebis...100 francs un cheval agé...72 francs

Soit une somme totale de 1.485 francs.

Tous les autres meubles tels qu'ils peuvent exister appartiennent à Michel Clairet ainsi que les autres bestiaux.

[Chaque somme est divisé en deux et la moitié revient à chacun]

Les immeubles et le mobilier ainsi estimés, les parties se sont occupées de la composition des lots. Ils ont été formés ainsi qu'il suit.

Premier lot :

L'article premier, deuxième, quatrième, huitième

Possibilité à Mathieu Clairet d'habiter conjointement pendant sa vie avec Michel Clairet les bâtiments échus au premier lot ou la partie d'iceux dont ils conviendront à l'amiable.

Les parties procédant ensuite au calcul des restitutions de fruits que Michel Clairet a répéter contre Mathieu Clairet pour la jouissance de la jasserie de Bandon par lui acquise du sieur Varagnat [en 1783] et il a été reconnu entre elles que depuis l'époque de la vente ou Michel Clairet avait droit d'en jouir jusqu'à la fin de l'année 1803. Mathieu Clairet avait fait sien tous les fruits et produits de la dite jasserie au préjudice du sieur Michel Clairet son fils, qu'il en avait continuellement vendu les fromages jusqu'à cette dernière époque, les parties après avoir longuement débattus la valeur de cette restitution ont demeuré d'accord de la fixer annuellement à la somme nette de 450 francs pour chaque année... [soit une somme totale de 9.000 francs pour les 20 ans écoulés de 1783 à 1803].[...] »

Annexe 5

AD 42. Registre présentant les augmentations et les diminutions survenues dans les contenances et les revenus portés sur les matrices cadastrales (Côte 3P 864)

1847

- + Gaurand Jean A 285 : construction nouvelle
- Gaurand Jean A 285, 286, 287 : démolitions

1849

- Gourre Etienne A 286, maison transformée en bâtiment rural

1851

- Bayle Mathieu C 27 maison : en reconstruction
- Chavassieu Jean aîné C 410 maison transformée en bâtiment rural

1856

- + Bonnefoy Jean fils A 192 maison : construction achevée en 1863
- + Bayle Mathieu A 237 maison : construction achevée en 1853
- + Surelière Benoît et Pierre A 107 : construction achevée en 1853

1858

- + Viallon Jean (bourg) A 241 maison : construction achevée en 1853

1859

- + Chatain Pierre A 9 maison : construction neuve achevée en 1856

1860

- + Moulin Mathieu D 72 maison : construction neuve achevée en 1857
- + Clairet Annet A 322 maison : construction neuve achevée en 1857
- Fretisse Jean Veuve B 61 (ou 67 ?) maison transformée en bâtiment rural en 1857
- Palay Jean B8 maison démolition en 1857

1861

- Cholard Marguerite religieuse A 400 maison, A 404, 448 : cession d'une maison d'école en jardin en 1860
- Roux Jean-Marie A 400bis maison transformée en bâtiment rural
- Chatain Pierre A 9 maison transformée en bâtiment rural

1862

- + La commune de Lérigneux A 400 sol : acquis pour l'emplacement de la mairie et maison d'école
- + Moulin Jean-Claude A 9 maison : construction neuve achevée en 1859
- Roux Jean-Marie A 400 sol : cession à la commune pour mairie et école

1863

- + Laurent Jean-Marie B 164 maison : construction neuve achevée en 1860
- + Suchere Benoît A 107 maison : construction neuve achevée en 1860

1866

- + Chatain Barthélemy A 245 maison : maison transformée en partie en bâtiment rural

1867

- + Suchere benoît A 107 maison : augmentation de construction en 1864

1870

- + Brunel catherine Veuve C 407 maison : construction nouvelle achevée en 1867, l'ancienne est détruite

1871

- + Reyan Jeanne-Marie A 529 maison : construction nouvelle achevée en 1868

1872

+ Goure Claude B 78 maison : augmentation de construction en 1867
+ Guillot Jean-Claude D 16 maison : construction nouvelle achevée en 1867
1873

+ Drutel C 409 maison : diminution de construction en 1830
+ D'Argy (le comte) A 156 maison : construction nouvelle achevée en 1870
- Clairret Michel A 302 maison : incendie en 1871

1875

+ Fretisse Jean B 65 maison : reconstruction achevée en 1865
+ Fougerouse Jean D 37 : construction nouvelle achevée en 1871
+ Magnier Etienne A 147 maison : construction nouvelle achevée en 1872
- Claude Michel A 273 moulin : démolition en 1860

1876

- Decelle Michel A 295 moulin : démolition en 1865

1877

+ Clairret Michel A 302 maison : reconstruction après incendie en 1874
+ Fretisse Georges B 66bis maison : construction nouvelle achevée en 1871
- Reynaud Jean A 241 maison : en ruine en 1850

1878

+ Chalard Jean-Mathieu A 234 maison : augmentation de construction en 1875

1903

- Juthie Antoinette A 613p terre : Terrain cédé pour la construction du cimetière. Vente du 6 décembre 1901.

Illustrations



Tableau d'assemblage du cadastre ancien de 1809
Plan cadastral levé à l'encre noire, rehauts rouge, vert, jaune, bleu, brun.
1809 AD Loire. 1682VT10_14
Phot. AD Loire, Autr. Granjon (géomètre), Autr. Hyacinthe de (ingénieur) Boisboissel
IVR82_20124200535NUCAB



Section A du cadastre ancien de 1809
Plan cadastral levé à l'encre noire, rehauts rouge, vert, jaune, bleu, brun.
1809 AD Loire. 1682VT10_15
Phot. AD Loire, Autr. Granjon (géomètre)
IVR82_20124200536NUCAB



Section B du cadastre ancien de 1809
Plan cadastral levé à l'encre noire, rehauts rouge, vert, jaune, bleu, brun.
1809 AD Loire. 1682VT10_16
Phot. AD Loire, Autr. Granjon (géomètre)
IVR82_20124200537NUCAB



Section C du cadastre ancien de 1809
Plan cadastral levé à l'encre noire, rehauts rouge, vert, jaune, bleu, brun.
1809 AD Loire. 1682VT10_17
Phot. AD Loire, Autr. Granjon (géomètre)
IVR82_20124200538NUCAB



section D du cadastre ancien de 1809
Plan cadastral levé à l'encre noire, rehauts rouge, vert, jaune, bleu, brun.
1809 AD Loire. 1682VT10_18
Phot. AD Loire, Autr. Granjon (géomètre)
IVR82_20124200539NUCAB



Vue aérienne du village de Lérigneux.
Repro. Caroline Guibaud, Autr. CIM [Combiér imprimeur à Mâcon]
IVR82_20124200540NUCAB



Vue aérienne du bourg de Lérigneux.
Repro. Eric Dessert
IVR82_20054201493NUCB



Vue aérienne du centre-ville du Bourg de Lérigneux.
Repro. Eric Dessert
IVR82_20054201494NUCB



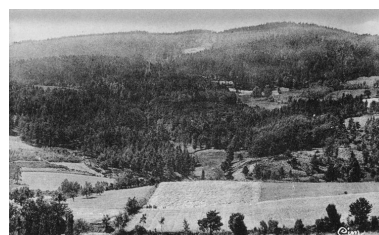
Vue générale depuis l'ouest du village de Lérigneux.
Repro. Caroline Guibaud
IVR82_20124200543NUCAB



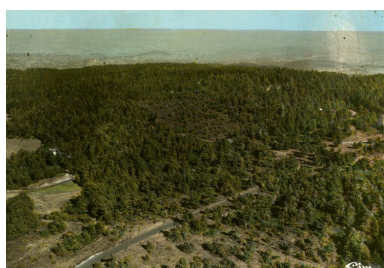
Vue d'ensemble du bourg de Lérigneux.
Repro. Caroline Guibaud, Autr. CIM [Combiér imprimeur à Mâcon]
IVR82_20124200542NUCAB



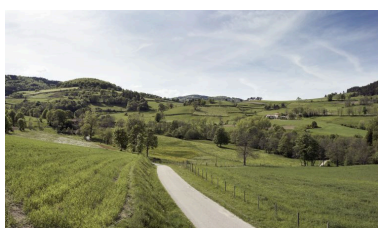
Vue générale de l'entrée est du village de Lérigneux.
Repro. Caroline Guibaud
IVR82_20124200544NUCAB



Vue côté sud sur les Monts du Forez (alt. 1200 m.)
Repro. Eric Dessert, Autr. CIM [Combiér imprimeur à Mâcon]
IVR82_20054201495NUCB



Vue aérienne sur le col de Baracuchet Commune de Lérigneux.
Repro. Caroline Guibaud, Autr. CIM [Combiér imprimeur à Mâcon]
IVR82_20124200541NUCAB



Lieu-dit Chavassieux, Puy du Bouchet au loin.
Phot. Eric Dessert
IVR82_20054202080NUCAQ



Paysage. Chemin rural menant à Chavassieux, Puy du Bouchet au loin.
Phot. Didier Gourbin
IVR82_20054202091NUCAQ



Lieu-dit Chavassieux, avec la rivière de la Trésaillette eu centre. Pic de Chaudabrit au loin.
Phot. Didier Gourbin
IVR82_20054202094NUCAQ



Lieu-dit Chavassieux dans les arbres. Pic de Chaudabrit au loin.
Phot. Didier Gourbin
IVR82_20054202100NUCAQ



Vue d'ensemble de la nouvelle école de Lérigneux en cours de rénovation.
Phot. Thierry Monnet
IVR82_20124200182NUCA



Vue d'ensemble de trois-quarts avant de la nouvelle école en cours de rénovation.
Phot. Thierry Monnet
IVR82_20124200183NUCA



Vue d'ensemble de trois-quarts arrière droit de la nouvelle école en cours de rénovation.
Phot. Thierry Monnet
IVR82_20124200184NUCA



Vue d'ensemble de la place de l'église vers l'est.
Phot. Thierry Monnet
IVR82_20124200547NUCA



Vue d'ensemble de la place de l'église vers l'ouest.
Phot. Thierry Monnet
IVR82_20124200548NUCA



Vue générale de l'épicerie et du bar du bourg de Lérigneux.
Phot. Thierry Monnet
IVR82_20124200185NUCA



Vue d'ensemble arrière du bar et de l'épicerie du bourg de Lérigneux.
Phot. Thierry Monnet
IVR82_20124200186NUCA



Vue d'ensemble de la mairie actuelle, place de l'église.
Phot. Thierry Monnet
IVR82_20124200549NUCA



Vue d'ensemble du lavoir du bourg (1997 AL 44).
Phot. Thierry Monnet
IVR82_20124200550NUCA



Vue d'ensemble d'une Madone placée au-dessus de cimetière (anciennement en façade de l'ancienne église).
Phot. Thierry Monnet
IVR82_20124200551NUCA



Elément de l'ancienne
église paroissiale (?), clef
de voûte (1987 AL 29)
Phot. Thierry Monnet
IVR82_20124200552NUCA



Moissonneuse batteuse dans une
ferme en ruine (1987 AL 119).
Phot. Thierry Monnet
IVR82_20124200553NUCA

Dossiers liés

Dossier(s) de synthèse :

Présentation du canton de Montbrison (IA42001296) Rhône-Alpes, Loire, Loire

Oeuvres en rapport :

Croix de chemin (IA42002011) Lérigneux, la Fougère, 2e croix
Croix de chemin (IA42002019) Lérigneux, le Mas
Croix de chemin (IA42002021) Lérigneux, Dovézy, 1ère croix
Croix de chemin (IA42002016) Lérigneux, Mondiant
Croix de chemin (IA42002012) Lérigneux, le Bourg, 3e croix
Croix de chemin (IA42002015) Lérigneux, Frédifont
Croix de chemin (IA42002018) Lérigneux, les Etangs
Croix de chemin (IA42002022) Lérigneux, Dovézy, 2e croix
Croix de chemin (IA42002025) Rhône-Alpes, Loire, Lérigneux, le Bourg, 7e croix
Croix de chemin (IA42002024) Lérigneux, le Fay
Croix de chemin (IA42002013) Lérigneux, le Bourg, 4e croix
Croix de chemin (IA42002010) Rhône-Alpes, Loire, Lérigneux, le Bourg, 1ère croix
Croix de chemin (IA42002020) Lérigneux, la Rochette
Croix de chemin (IA42002023) Lérigneux, Jean Faure
Croix de cimetière (IA42002017) Lérigneux, Mondiant
Croix de cimetière, actuellement croix monumentale (IA42002009) Lérigneux, le Bourg
Croix de mission (IA42002014) Lérigneux, le Bourg, 5e croix
Église paroissiale Saint-Jacques (IA42001485) Lérigneux, le Bourg
Ferme (IA42002030) Lérigneux, Dovézy, 4e ferme
Ferme (IA42002026) Lérigneux, Dovézy, 10e ferme
Ferme (IA42002031) Lérigneux, Dovézy, 5e ferme
Ferme (IA42002037) Lérigneux, la Rochette, 2e ferme
Ferme (IA42002033) Lérigneux, Dovézy, 7e ferme
Ferme (IA42002053) Lérigneux, le Bourg, 7e ferme
Ferme (IA42002042) Lérigneux, le Fay, 2e ferme
Ferme (IA42002044) Lérigneux, Frédifont, 2e ferme
Ferme (IA42002051) Rhône-Alpes, Loire, Lérigneux, le Bourg, 5e ferme
Ferme (IA42002066) Lérigneux, la Fougère, 4e ferme
Ferme (IA42002045) Lérigneux, Champblanc-nord
Ferme (IA42002048) Lérigneux, le Bourg, 3e ferme
Ferme (IA42002035) Lérigneux, Dovézy, 9e ferme
Ferme (IA42002056) Rhône-Alpes, Loire, Lérigneux, le Bourg, 10e ferme
Ferme (IA42002034) Lérigneux, Dovézy, 8e ferme
Ferme (IA42002039) Lérigneux, Jean Faure, 1ère ferme
Ferme (IA42002038) Lérigneux, la Rochette, 3e ferme
Ferme (IA42002061) Lérigneux, le Bourg, 12e ferme
Ferme (IA42002041) Lérigneux, le Fay, 1ère ferme
Ferme (IA42002040) Lérigneux, Jean Faure, 2e ferme
Ferme (IA42002028) Lérigneux, Dovézy, 2e ferme

Ferme (IA42002058) Lérigneux, la Fougère, 1ère ferme
Ferme (IA42002054) Rhône-Alpes, Loire, Lérigneux, le Bourg, 8e ferme
Ferme (IA42002043) Lérigneux, le Fay, 3e ferme
Ferme (IA42002059) Rhône-Alpes, Loire, Lérigneux, la Fougère, 2e ferme
Ferme (IA42002032) Lérigneux, Dovézy, 6e ferme
Ferme (IA42002029) Lérigneux, Dovézy, 3e ferme
Ferme (IA42002062) Lérigneux, le Bourg, 13e ferme
Ferme (IA42002055) Rhône-Alpes, Loire, Lérigneux, le Bourg, 9e ferme
Ferme (IA42002046) Lérigneux, le Bourg, 1ère ferme
Ferme (IA42002008) Lérigneux, Frédifont
Ferme (IA42002036) Rhône-Alpes, Loire, Lérigneux, la Rochette, 1ère ferme
Ferme (IA42002050) Rhône-Alpes, Loire, Lérigneux, le Bourg, 4e ferme
Ferme (IA42002027) Lérigneux, Dovézy, 1ère ferme
Ferme (IA42002070) Rhône-Alpes, Loire, Lérigneux, la Fougère, 5e ferme
Ferme (IA42002052) Rhône-Alpes, Loire, Lérigneux, le Bourg, 6e ferme
Ferme (IA42002057) Lérigneux, le Bourg, 11e ferme
Ferme (IA42002047) Lérigneux, le Bourg, 2e ferme
Ferme (IA42002060) Lérigneux, la Fougère, 3e ferme
Ferme d'estive, dite jasserie (IA42002678) Lérigneux, les Sagnes
Ferme d'estive, dite jasserie (IA42002676) Lérigneux, Boissenalée, 1ère ferme
Ferme d'estive, dite jasserie (IA42002679) Lérigneux, aux Echambets
Ferme d'estive, dite jasserie (IA42002677) Lérigneux, Boissenalée, 2ème ferme
Ferme d'estive, dite jasserie, puis ferme, actuellement maison (IA42002680) Lérigneux, les Grands Champs
Maison de religieuses, puis mairie-école, actuellement maison (IA42002063) Lérigneux, le Bourg
Presbytère (IA42002049) Lérigneux, le Bourg

Auteur(s) du dossier : Caroline Guibaud, Thierry Monnet

Copyright(s) : © Région Rhône-Alpes, Inventaire général du patrimoine culturel ; © Conseil général de la Loire



Tableau d'assemblage du cadastre ancien de 1809 Plan cadastral levé à l'encre noire, rehauts rouge, vert, jaune, bleu, brun. 1809 AD Loire. 1682VT10_14

Référence du document reproduit :

- **AD Loire, 1682VT10_14. 42 / Département de la Loire / Arrondissement et canton de Montbrison / AD Loire, 1682VT10_14. 42 / Département de la Loire / Arrondissement et canton de Montbrison / Tableau d'assemblage de la commune de Lérignieux terminé sur le terrain le / 25 septembre 1809 à l'échelle de 1 à 10,000 par Mr. Granjon. Géomètre du cadastre. / Mr. le Baron de l'empire Ducolombier Préfet. / Mr. Deboisboissel, Ingénieur-Vérificateur du cadastre. / et Mr. De Damas, maire de la commune.** 1 dess. : encre noire, lavis rose, bleu et jaune sur papier rigide.
- **AD Loire, 1682VT10_14. 42 / Département de la Loire / Arrondissement et canton de Montbrison / AD Loire, 1682VT10_14. 42 / Département de la Loire / Arrondissement et canton de Montbrison / Tableau d'assemblage de la commune de Lérignieux terminé sur le terrain le / 25 septembre 1809 à l'échelle de 1 à 10,000 par Mr. Granjon. Géomètre du cadastre. / Mr. le Baron de l'empire Ducolombier Préfet. / Mr. Deboisboissel, Ingénieur-Vérificateur du cadastre. / et Mr. De Damas, maire de la commune.** 1 dess. : encre noire, lavis rose, bleu et jaune sur papier rigide.

IVR82_20124200535NUCAB

Auteur de l'illustration : AD Loire

Auteur du document reproduit : Granjon (géomètre), Hyacinthe de (ingénieur) Boisboissel

Date de prise de vue : 2006

Échelle : 1 : 10000

© Région Rhône-Alpes, Inventaire général du patrimoine culturel ; © Archives départementales de la Loire
reproduction soumise à autorisation du titulaire des droits d'exploitation



Section A du cadastre ancien de 1809 Plan cadastral levé à l'encre noire, rehauts rouge, vert, jaune, bleu, brun. 1809 AD Loire. 1682VT10_15

Référence du document reproduit :

- **AD Loire, 1682VT10_15. 42 / Commune de Lérigneux / Echelle d'un à 2,500 / section AU dite du Bourg**
AD Loire, 1682VT10_15. 42 / Commune de Lérigneux / Echelle d'un à 2,500 / section AU dite du Bourg
terminé par / le Sr Granjon Géomètre, le 10 aoust 1809 / Mr de Damas maire / 1809. 1 dess. : encre noire, lavis rose, bleu et jaune sur papier rigide.
- **AD Loire, 1682VT10_15. 42 / Commune de Lérigneux / Echelle d'un à 2,500 / section AU dite du Bourg**
AD Loire, 1682VT10_15. 42 / Commune de Lérigneux / Echelle d'un à 2,500 / section AU dite du Bourg
terminé par / le Sr Granjon Géomètre, le 10 aoust 1809 / Mr de Damas maire / 1809. 1 dess. : encre noire, lavis rose, bleu et jaune sur papier rigide.

IVR82_20124200536NUCAB

Auteur de l'illustration : AD Loire

Auteur du document reproduit : Granjon (géomètre)

Date de prise de vue : 2006

Échelle : 1 : 2500

© Région Rhône-Alpes, Inventaire général du patrimoine culturel ; © Archives départementales de la Loire
reproduction soumise à autorisation du titulaire des droits d'exploitation



Section B du cadastre ancien de 1809 Plan cadastral levé à l'encre noire, rehauts rouge, vert, jaune, bleu, brun. 1809 AD Loire. 1682VT10_16

Référence du document reproduit :

- **AD Loire, 1682VT10_16. 42 / Commune de Lérigneux / Echelle d'un à 2,500 / section BU dite de Montchaud terminé par / le Sr Granjon Géomètre, le 10 7bre 1809 / Mr de Damas maire / 1809.** 1 dess. : encre noire, lavis rose, bleu et jaune sur papier rigide.
- **AD Loire, 1682VT10_16. 42 / Commune de Lérigneux / Echelle d'un à 2,500 / section BU dite de Montchaud terminé par / le Sr Granjon Géomètre, le 10 7bre 1809 / Mr de Damas maire / 1809.** 1 dess. : encre noire, lavis rose, bleu et jaune sur papier rigide.

IVR82_20124200537NUCAB

Auteur de l'illustration : AD Loire

Auteur du document reproduit : Granjon (géomètre)

Date de prise de vue : 2006

Échelle : 1 : 2500

© Région Rhône-Alpes, Inventaire général du patrimoine culturel ; © Archives départementales de la Loire
reproduction soumise à autorisation du titulaire des droits d'exploitation



Section C du cadastre ancien de 1809 Plan cadastral levé à l'encre noire, rehauts rouge, vert, jaune, bleu, brun. 1809 AD Loire. 1682VT10_17

Référence du document reproduit :

- **AD Loire, 1682VT10_17. 42 / Commune de Lérigneux / Section CU dite de Dovezy / Echelle d'un à 5,000**
AD Loire, 1682VT10_17. 42 / Commune de Lérigneux / Section CU dite de Dovezy / Echelle d'un à 5,000
terminée par / le Sr Granjon Géomètre, le 10 8bre 1809 / Mr de Damas maire / 1809. 1 dess. : encre noire, lavis rose, bleu et jaune sur papier rigide.
- **AD Loire, 1682VT10_17. 42 / Commune de Lérigneux / Section CU dite de Dovezy / Echelle d'un à 5,000**
AD Loire, 1682VT10_17. 42 / Commune de Lérigneux / Section CU dite de Dovezy / Echelle d'un à 5,000
terminée par / le Sr Granjon Géomètre, le 10 8bre 1809 / Mr de Damas maire / 1809. 1 dess. : encre noire, lavis rose, bleu et jaune sur papier rigide.

IVR82_20124200538NUCAB

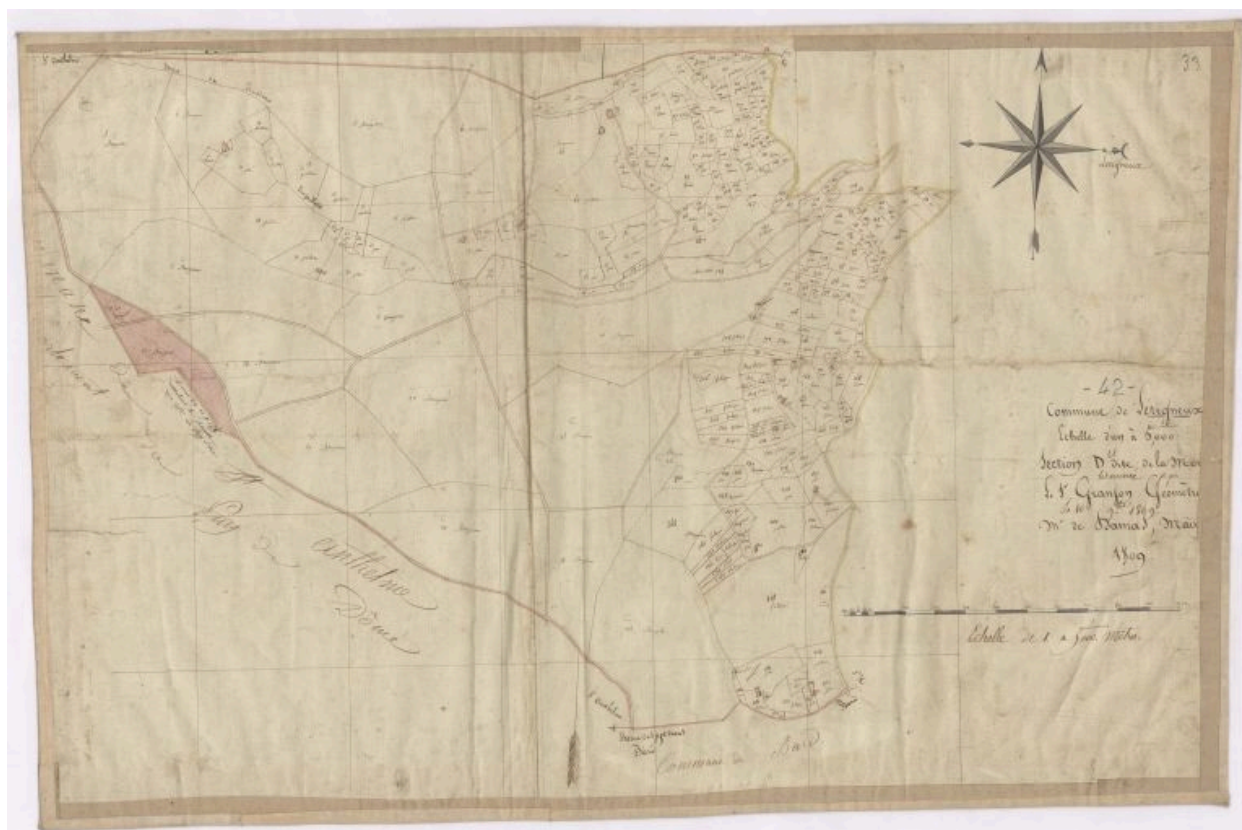
Auteur de l'illustration : AD Loire

Auteur du document reproduit : Granjon (géomètre)

Date de prise de vue : 2006

Échelle : 1 : 5000

© Région Rhône-Alpes, Inventaire général du patrimoine culturel ; © Archives départementales de la Loire
reproduction soumise à autorisation du titulaire des droits d'exploitation



section D du cadastre ancien de 1809 Plan cadastral levé à l'encre noire, rehauts rouge, vert, jaune, bleu, brun. 1809 AD Loire. 1682VT10_18

Référence du document reproduit :

- **AD Loire, 1682VT10_18. 42 / Commune de Lérigneux / Echelle d'un à 5,000 / Section Du dite de la Montagne / terminée par / le Sr Granjon Géomètre / le 10 9bre 1809 / Mr de Damas maire / 1809. 1**
dess. : encre noire, lavis rose, bleu et jaune sur papier rigide.
- **AD Loire, 1682VT10_18. 42 / Commune de Lérigneux / Echelle d'un à 5,000 / Section Du dite de la Montagne / terminée par / le Sr Granjon Géomètre / le 10 9bre 1809 / Mr de Damas maire / 1809. 1**
dess. : encre noire, lavis rose, bleu et jaune sur papier rigide.

IVR82_20124200539NUCAB

Auteur de l'illustration : AD Loire

Auteur du document reproduit : Granjon (géomètre)

Date de prise de vue : 2006

Échelle : 1 : 5000

© Région Rhône-Alpes, Inventaire général du patrimoine culturel ; © Archives départementales de la Loire
reproduction soumise à autorisation du titulaire des droits d'exploitation



Vue aérienne du village de Lérigneux.

Référence du document reproduit :

- **LERIGNEUX (Loire) - Alt. 930 m / Vue générale aérienne / 42.121 / Combiér Imprimeur Mâcon Cim**
LERIGNEUX (Loire) - Alt. 930 m / Vue générale aérienne / 42.121 / Combiér Imprimeur Mâcon Cim
Repro. Interdite - 34-000 / LAURIER D'OR / DE LA / QUALITE / ET DE LA / CREATION / Image /
de France / Imprimée en France / 3.99.76.1837 // CIM. Carte postale [2e moitié 20e siècle]. (Coll. Privée R. Perrin)
- **LERIGNEUX (Loire) - Alt. 930 m / Vue générale aérienne / 42.121 / Combiér Imprimeur Mâcon Cim**
LERIGNEUX (Loire) - Alt. 930 m / Vue générale aérienne / 42.121 / Combiér Imprimeur Mâcon Cim
Repro. Interdite - 34-000 / LAURIER D'OR / DE LA / QUALITE / ET DE LA / CREATION / Image /
de France / Imprimée en France / 3.99.76.1837 // CIM. Carte postale [2e moitié 20e siècle]. (Coll. Privée R. Perrin)

IVR82_20124200540NUCAB

Auteur de l'illustration (reproduction) : Caroline Guibaud

Auteur du document reproduit : CIM [Combiér imprimeur à Mâcon]

Date de prise de vue : 2006

© Région Rhône-Alpes, Inventaire général du patrimoine culturel ; © Collection particulière
reproduction soumise à autorisation du titulaire des droits d'exploitation



Vue aérienne du bourg de Lérigneux.

Référence du document reproduit :

- **LERIGNEUX (Loire) - Alt. 930 m / Vue générale aérienne / 42.121 / Combier Imprimeur Mâcon Cim**
LERIGNEUX (Loire) - Alt. 930 m / Vue générale aérienne / 42.121 / Combier Imprimeur Mâcon Cim
Repro. Interdite - 34-000 / Image / de France / Imprimée en France / 3.99.77.0626 // CIM. Carte postale [2e moitié 20e siècle]. (Coll. Privée L. Tixier)
- **LERIGNEUX (Loire) - Alt. 930 m / Vue générale aérienne / 42.121 / Combier Imprimeur Mâcon Cim**
LERIGNEUX (Loire) - Alt. 930 m / Vue générale aérienne / 42.121 / Combier Imprimeur Mâcon Cim
Repro. Interdite - 34-000 / Image / de France / Imprimée en France / 3.99.77.0626 // CIM. Carte postale [2e moitié 20e siècle]. (Coll. Privée L. Tixier)

IVR82_20054201493NUCB

Auteur de l'illustration (reproduction) : Eric Dessert

© Région Rhône-Alpes, Inventaire général du patrimoine culturel ; © Collection particulière
reproduction soumise à autorisation du titulaire des droits d'exploitation



Vue aérienne du centre-ville du Bourg de Lérigneux.

Référence du document reproduit :

- **LERIGNEUX (Loire) - Alt. 930 m. / 181 - 4A - Vue aérienne du centre du bourg et de l'église / LERIGNEUX (Loire) - Alt. 930 m. / 181 - 4A - Vue aérienne du centre du bourg et de l'église / Editions aériennes COMBIET IMP. MACON (S. - et - L.) / Photographie véritable / Reproduction interdite.** Carte postale [2e moitié 20e siècle]. (Coll. Privée L. Tixier)
- **LERIGNEUX (Loire) - Alt. 930 m. / 181 - 4A - Vue aérienne du centre du bourg et de l'église / LERIGNEUX (Loire) - Alt. 930 m. / 181 - 4A - Vue aérienne du centre du bourg et de l'église / Editions aériennes COMBIET IMP. MACON (S. - et - L.) / Photographie véritable / Reproduction interdite.** Carte postale [2e moitié 20e siècle]. (Coll. Privée L. Tixier)

IVR82_20054201494NUCB

Auteur de l'illustration (reproduction) : Eric Dessert

© Région Rhône-Alpes, Inventaire général du patrimoine culturel ; © Collection particulière
reproduction soumise à autorisation du titulaire des droits d'exploitation



Vue générale depuis l'ouest du village de Lérigneux.

Référence du document reproduit :

- **MONTS DU FOREZ - LERIGNEUX (Loire) - Altitude 930 mètres - Vue générale, côté Ouest. Carte postale**
MONTS DU FOREZ - LERIGNEUX (Loire) - Altitude 930 mètres - Vue générale, côté Ouest. Carte postale [1ère moitié 20e siècle]. (Coll. Privée R. Perrin)
- **MONTS DU FOREZ - LERIGNEUX (Loire) - Altitude 930 mètres - Vue générale, côté Ouest. Carte postale**
MONTS DU FOREZ - LERIGNEUX (Loire) - Altitude 930 mètres - Vue générale, côté Ouest. Carte postale [1ère moitié 20e siècle]. (Coll. Privée R. Perrin)

IVR82_20124200543NUCAB

Auteur de l'illustration (reproduction) : Caroline Guibaud

Date de prise de vue : 2006

© Région Rhône-Alpes, Inventaire général du patrimoine culturel ; © Collection particulière
reproduction soumise à autorisation du titulaire des droits d'exploitation



Vue d'ensemble du bourg de Lérigneux.

Référence du document reproduit :

- **LERIGNEUX (42. Loire) - Alt. 930 m / Ac 312-87 A - Vue générale aérienne / Photographie Véritable - LERIGNEUX (42. Loire) - Alt. 930 m / Ac 312-87 A - Vue générale aérienne / Photographie Véritable - Reproduction interdite / © by S.P.A.D.E.M. - 6 // CIM. Carte postale [2e moitié 20e siècle]. (Coll. Privée R. Perrin)**
- **LERIGNEUX (42. Loire) - Alt. 930 m / Ac 312-87 A - Vue générale aérienne / Photographie Véritable - LERIGNEUX (42. Loire) - Alt. 930 m / Ac 312-87 A - Vue générale aérienne / Photographie Véritable - Reproduction interdite / © by S.P.A.D.E.M. - 6 // CIM. Carte postale [2e moitié 20e siècle]. (Coll. Privée R. Perrin)**

IVR82_20124200542NUCAB

Auteur de l'illustration (reproduction) : Caroline Guibaud

Auteur du document reproduit : CIM [Combiér imprimeur à Mâcon]

Date de prise de vue : 2006

© Région Rhône-Alpes, Inventaire général du patrimoine culturel ; © Collection particulière
reproduction soumise à autorisation du titulaire des droits d'exploitation



Vue générale de l'entrée est du village de Lérigneux.

Référence du document reproduit :

- **Monts du Forez - LERIGNEUX (Loire) / Alt. 930 m. - Place publique. Carte postale [1ère moitié 20e siècle].** (Coll. Privée R. Perrin)
- **Monts du Forez - LERIGNEUX (Loire) / Alt. 930 m. - Place publique. Carte postale [1ère moitié 20e siècle].** (Coll. Privée R. Perrin)

IVR82_20124200544NUCAB

Auteur de l'illustration (reproduction) : Caroline Guibaud

Date de prise de vue : 2006

© Région Rhône-Alpes, Inventaire général du patrimoine culturel ; © Collection particulière
reproduction soumise à autorisation du titulaire des droits d'exploitation



Vue côté sud sur les Monts du Forez (alt. 1200 m.)

Référence du document reproduit :

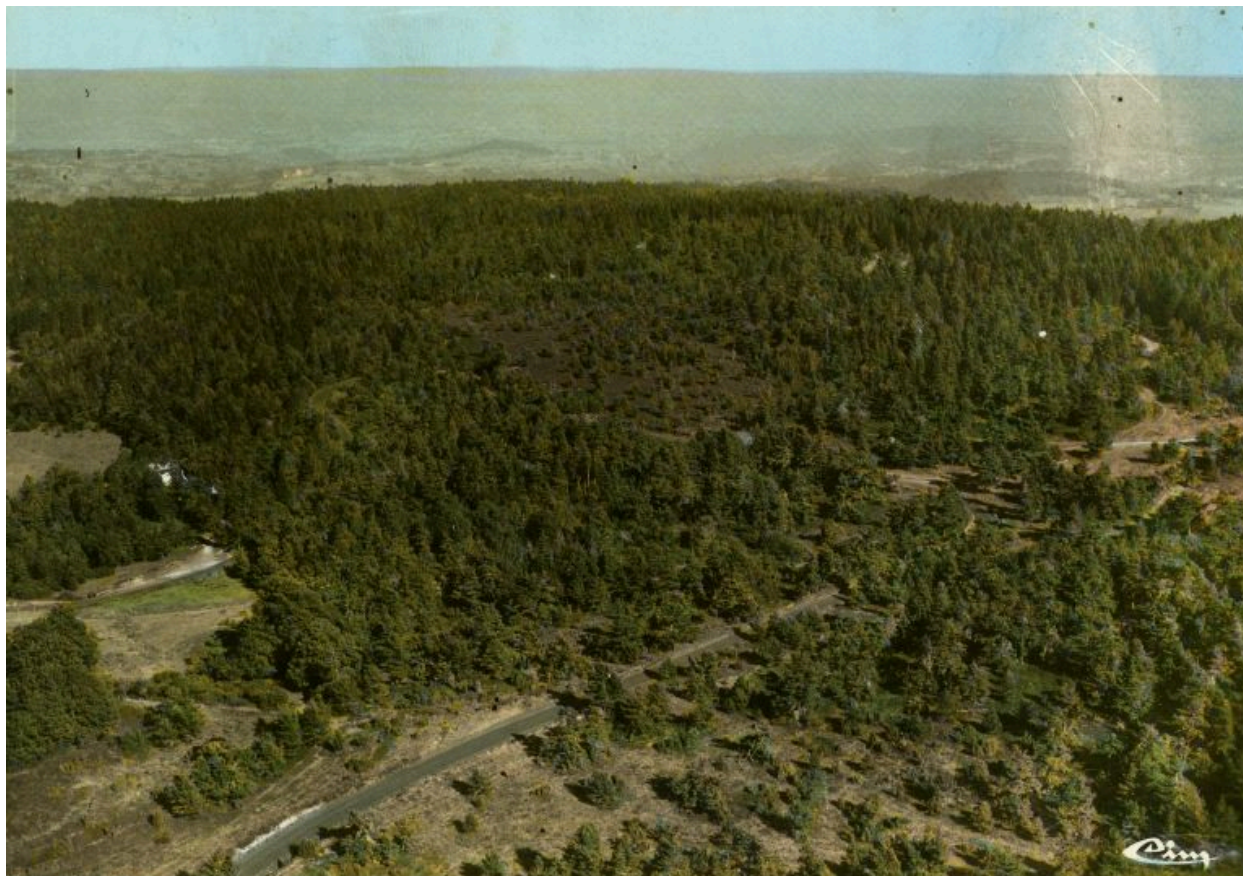
- **Monts du Forez / LERIGNEUX (Loire) / Alt. 930 m. - Vue côté sud sur les Monts du Forez (alt. 1200 m.) / COMBIER IMP. MACON // CIM.** Carte postale [2e moitié 20e siècle]. (Coll. Privée R. Perrin)
- **Monts du Forez / LERIGNEUX (Loire) / Alt. 930 m. - Vue côté sud sur les Monts du Forez (alt. 1200 m.) / COMBIER IMP. MACON // CIM.** Carte postale [2e moitié 20e siècle]. (Coll. Privée R. Perrin)

IVR82_20054201495NUCB

Auteur de l'illustration (reproduction) : Eric Dessert

Auteur du document reproduit : CIM [Combiere imprimeur à Mâcon]

© Région Rhône-Alpes, Inventaire général du patrimoine culturel ; © Collection particulière
reproduction soumise à autorisation du titulaire des droits d'exploitation



Vue aérienne sur le col de Baracuchet Commune de Lérigneux.

Référence du document reproduit :

- **LERIGNEUX (42. Loire) - Alt. 930 m / Ac 312-86 A - Vue aérienne / Vue sur le col de Baracuchet / LERIGNEUX (42. Loire) - Alt. 930 m / Ac 312-86 A - Vue aérienne / Vue sur le col de Baracuchet / Photographie Véritable - Reproduction interdite / © by S.P.A.D.E.M. - 6 // CIM. Carte postale [2e moitié 20e siècle]. (Coll. Privée R. Perrin)**
- **LERIGNEUX (42. Loire) - Alt. 930 m / Ac 312-86 A - Vue aérienne / Vue sur le col de Baracuchet / LERIGNEUX (42. Loire) - Alt. 930 m / Ac 312-86 A - Vue aérienne / Vue sur le col de Baracuchet / Photographie Véritable - Reproduction interdite / © by S.P.A.D.E.M. - 6 // CIM. Carte postale [2e moitié 20e siècle]. (Coll. Privée R. Perrin)**

IVR82_20124200541NUCAB

Auteur de l'illustration (reproduction) : Caroline Guibaud

Auteur du document reproduit : CIM [Combiér imprimeur à Mâcon]

Date de prise de vue : 2006

© Région Rhône-Alpes, Inventaire général du patrimoine culturel ; © Collection particulière
reproduction soumise à autorisation du titulaire des droits d'exploitation



Lieu-dit Chavassieux, Puy du Bouchet au loin.

IVR82_20054202080NUCAQ

Auteur de l'illustration : Eric Dessert

© Région Rhône-Alpes, Inventaire général du patrimoine culturel
reproduction soumise à autorisation du titulaire des droits d'exploitation



Paysage. Chemin rural menant à Chavassieux, Puy du Bouchet au loin.

IVR82_20054202091NUCAQ

Auteur de l'illustration : Didier Gourbin

© Région Rhône-Alpes, Inventaire général du patrimoine culturel
reproduction soumise à autorisation du titulaire des droits d'exploitation



Lieu-dit Chavassieux, avec la rivière de la Trésaillette eu centre. Pic de Chaudabrit au loin.

IVR82_20054202094NUCAQ

Auteur de l'illustration : Didier Gourbin

© Région Rhône-Alpes, Inventaire général du patrimoine culturel
reproduction soumise à autorisation du titulaire des droits d'exploitation



Lieu-dit Chavassieux dans les arbres. Pic de Chaudabrit au loin.

IVR82_20054202100NUCAQ

Auteur de l'illustration : Didier Gourbin

© Région Rhône-Alpes, Inventaire général du patrimoine culturel
reproduction soumise à autorisation du titulaire des droits d'exploitation



Vue d'ensemble de la nouvelle école de Lérigneux en cours de rénovation.

IVR82_20124200182NUCA

Auteur de l'illustration : Thierry Monnet

© Région Rhône-Alpes, Inventaire général du patrimoine culturel
reproduction soumise à autorisation du titulaire des droits d'exploitation



Vue d'ensemble de trois-quarts avant de la nouvelle école en cours de rénovation.

IVR82_20124200183NUCA

Auteur de l'illustration : Thierry Monnet

© Région Rhône-Alpes, Inventaire général du patrimoine culturel
reproduction soumise à autorisation du titulaire des droits d'exploitation



Vue d'ensemble de trois-quarts arrière droit de la nouvelle école en cours de rénovation.

IVR82_20124200184NUCA

Auteur de l'illustration : Thierry Monnet

© Région Rhône-Alpes, Inventaire général du patrimoine culturel
reproduction soumise à autorisation du titulaire des droits d'exploitation



Vue d'ensemble de la place de l'église vers l'est.

IVR82_20124200547NUCA

Auteur de l'illustration : Thierry Monnet

© Région Rhône-Alpes, Inventaire général du patrimoine culturel
reproduction soumise à autorisation du titulaire des droits d'exploitation



Vue d'ensemble de la place de l'église vers l'ouest.

IVR82_20124200548NUCA

Auteur de l'illustration : Thierry Monnet

© Région Rhône-Alpes, Inventaire général du patrimoine culturel
reproduction soumise à autorisation du titulaire des droits d'exploitation



Vue générale de l'épicerie et du bar du bourg de Lérigneux.

IVR82_20124200185NUCA

Auteur de l'illustration : Thierry Monnet

© Région Rhône-Alpes, Inventaire général du patrimoine culturel
reproduction soumise à autorisation du titulaire des droits d'exploitation



Vue d'ensemble arrière du bar et de l'épicerie du bourg de Lérigneux.

IVR82_20124200186NUCA

Auteur de l'illustration : Thierry Monnet

© Région Rhône-Alpes, Inventaire général du patrimoine culturel
reproduction soumise à autorisation du titulaire des droits d'exploitation



Vue d'ensemble de la mairie actuelle, place de l'église.

IVR82_20124200549NUCA

Auteur de l'illustration : Thierry Monnet

© Région Rhône-Alpes, Inventaire général du patrimoine culturel
reproduction soumise à autorisation du titulaire des droits d'exploitation



Vue d'ensemble du lavoir du bourg (1997 AL 44).

IVR82_20124200550NUCA

Auteur de l'illustration : Thierry Monnet

© Région Rhône-Alpes, Inventaire général du patrimoine culturel
reproduction soumise à autorisation du titulaire des droits d'exploitation



Vue d'ensemble d'une Madone placée au-dessus de cimetière (anciennement en façade de l'ancienne église).

IVR82_20124200551NUCA

Auteur de l'illustration : Thierry Monnet

© Région Rhône-Alpes, Inventaire général du patrimoine culturel
reproduction soumise à autorisation du titulaire des droits d'exploitation



Elément de l'ancienne église paroissiale (?), clef de voûte (1987 AL 29)

IVR82_20124200552NUCA

Auteur de l'illustration : Thierry Monnet

© Région Rhône-Alpes, Inventaire général du patrimoine culturel
reproduction soumise à autorisation du titulaire des droits d'exploitation



Moissonneuse batteuse dans une ferme en ruine (1987 AL 119).

IVR82_20124200553NUCA

Auteur de l'illustration : Thierry Monnet

© Région Rhône-Alpes, Inventaire général du patrimoine culturel
reproduction soumise à autorisation du titulaire des droits d'exploitation