



Lyon 4e
Croix-Rousse
11 place (petite) Croix-Rousse

Immeuble-atelier, actuellement immeuble à logements

Références du dossier

Numéro de dossier : IA69001382
Date de l'enquête initiale : 2014
Date(s) de rédaction : 2014
Cadre de l'étude : enquête thématique régionale Patrimoine industriel
Degré d'étude : monographié

Désignation

Dénomination : immeuble à logements, atelier
Destinations successives : immeuble à logements

Compléments de localisation

Milieu d'implantation : en ville
Références cadastrales : 2012, AW, 75. Section et numéro du cadastre ancien : Section C de Saint-Clair n° 1 ; 2012, AW, 74. Section et numéro du cadastre ancien : Section C de Saint-Clair n° 1

Historique

L'immeuble-atelier fait partie du clos Dumenge et a été construit en même temps que les n° 10, 12 place de la Croix-Rousse et 2 Grande rue de la Croix-Rousse. Le clos Dumenge tire son nom de son propriétaire et consiste en 1791 en un simple tènement de vignes. A partir de 1809 Pierre Gabriel Dumenge, propriétaire rentier, hérite du tènement et commence à ouvrir des lotissements au sein de son clos, afin de faire élever des immeubles-ateliers. Une demande d'alignement de Monsieur Dumenge est mentionnée dans les délibérations du conseil municipal du 24 mai 1810. L'immeuble figure dans le registre des maisons à imposer en 1814 comme étant une construction nouvelle par Monsieur Dumenge. Les recensements de la population au XIXe siècle confirment la présence d'ouvriers en soie et de fabricants. L'immeuble accueille aujourd'hui une banque au rez-de-chaussée et les étages sont occupés par des logements.

Période(s) principale(s) : 1er quart 19e siècle
Dates : 1814 (daté par source)
Auteur(s) de l'oeuvre : Gabriel Dumenge (auteur commanditaire)

Description

L'immeuble présente cinq étages et quatre travées. Le rez-de-chaussée est légèrement surélevé d'une marche et est rythmé par des travées rectangulaires. La devanture de la banque présente un faux parement venant masquer le bandeau horizontal qui sépare le rez-de-chaussée des étages.

Les percements des étages sont réguliers et le traitement des baies est homogène. Les trumeaux sont étroits et sans décor. Le bandeau horizontal sert d'appui aux fenêtres du premier au troisième étage tandis que les fenêtres du quatrième et cinquième étage ont un appui saillant. Les fenêtres sont hétérogènes.

La porte se situe sur la façade de l'immeuble mitoyen n° 10 petite place de la Croix-Rousse. L'allée et l'escalier sont communs avec le n° 10 petite place de la Croix-Rousse. Il s'agit d'une porte piétonne en bois à un battant avec une imposte en arc en plein-cintre, en bois et en verre. L'encadrement de la porte possède un parement en bossages continus et à crossettes. L'allée présente un plafond à solives apparentes et un sol en pierre. Les murs de l'allée sont recouverts par un enduit sauf le mur latéral ouest où la pierre calcaire et les agrafes sont apparentes. L'escalier est dans œuvre et est perpendiculaire à la rue. Il est rampe sur rampe et à deux volées droites. La main courante est en ferronnerie simple. Le

mur noyau est plein. L'éclairage de la cage d'escalier s'effectue par de grandes baies rectangulaires ouvertes sur cour, avec garde-corps en ferronnerie. Des petites arcades sont présentes à tous les repos et paliers et sont en pierre apparente au niveau du repos du premier étage. Les repos desservent d'anciens lieux d'aisance et l'ascenseur. Les repos et paliers sont couverts par de grandes dalles en pierre calcaire. Les paliers desservent quatre appartements, deux latéraux et deux de face. L'escalier est en pierre à gryphées de Saint-Fortunat et en bois pour le dernier niveau qui dessert les combles. L'immeuble possède un ascenseur hors-cage vitré et installé dans la cour du n° 2 Grande rue de la Croix-Rousse.

Éléments descriptifs

Matériau(x) du gros-oeuvre, mise en oeuvre et revêtement : calcaire, moellon, enduit

Matériau(x) de couverture : tuile mécanique

Étage(s) ou vaisseau(x) : 5 étages carrés

Couvrements :

Élévations extérieures : élévation ordonnancée

Type(s) de couverture : toit à longs pans

Escaliers : escalier dans-oeuvre : escalier droit

Autres organes de circulations : ascenseur

Typologies et état de conservation

État de conservation : bon état

Statut, intérêt et protection

Protections : édifice non protégé

Statut de la propriété : propriété privée

Références documentaires

Documents d'archive

- **Arch. Mun. Lyon, 3 WP 4, 1810-1813**
3 WP 4 : Délibérations du conseil municipal de la Croix-Rousse, 1810-1813.
AC Lyon
- **Arch. Dép. Rhône, 3 P 138/168, 20 octobre 1828**
3 P 138/168 : Etats de sections des propriétés non bâties et bâties : Section C dite de Saint-Clair, 20 octobre 1828.
AD Rhône
- **Arch. Mun. Lyon, 3 WP 027 1 à 3 WP 061, 1825-1900**
3 WP 027 1 à 3 WP 061 : Registres de recensements de la population de la commune de la Croix-Rousse, 1825-1900.
AC Lyon
- **Arch. Mun. Lyon, 3 WP 066 à 3 WP 090, 1788-1844**
3 WP 066 à 3 WP 090 : Contributions - Administrations financières -Impôts directs, 1788-1844.
AC Lyon
- **Arch. Mun. Lyon, 1 C 316 1 et 2, 1926**
1 C 316 1 et 2, POINTET Joseph, *Historique des propriétés et maisons de la Croix-Rousse de 1350 à 1790*, 1926.
AC Lyon

Illustrations



Elévation extérieure de l'immeuble
Phot. Nadine Halitim-Dubois
IVR82_20146900444NUCA



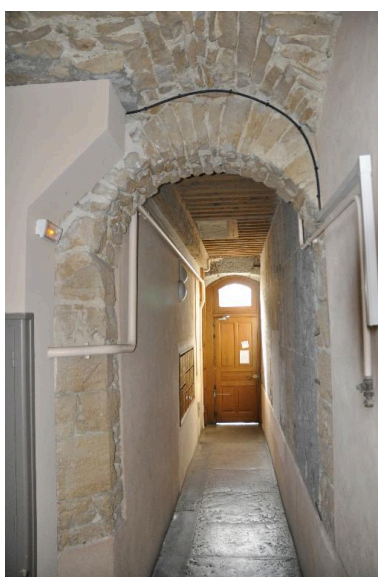
Vue d'ensemble sud de la
série des trois immeubles
Phot. Nadine Halitim-Dubois
IVR82_20146900299NUCA



Vue de l'allée
Phot. Nadine Halitim-Dubois
IVR82_20146900445NUCA



Vue de l'escalier
Phot. Nadine Halitim-Dubois
IVR82_20146900448NUCA



Vue de l'allée depuis l'escalier
Phot. Nadine Halitim-Dubois
IVR82_20146900453NUCA

Dossiers liés

Oeuvre(s) contenue(s) :

Oeuvre(s) en rapport :

Secteur d'étude du 4ème arrondissement de Lyon. Études urbaines du 4e arrondissement : les immeubles-ateliers vecteur du développement urbain du Plateau de la Croix-Rousse. (IA69001355) Rhône-Alpes, Rhône, Lyon 4e, Croix-Rousse, rue Dumenge, rue Pailleron, rue Belfort, rue du Mail

Auteur(s) du dossier : Sandrine Madjar, Nadine Halitim-Dubois

Copyright(s) : © Région Rhône-Alpes, Inventaire général du patrimoine culturel ; © Ville de Lyon



Elévation extérieure de l'immeuble

IVR82_20146900444NUCA

Auteur de l'illustration : Nadine Halitim-Dubois

© Région Rhône-Alpes, Inventaire général du patrimoine culturel
reproduction soumise à autorisation du titulaire des droits d'exploitation



Vue d'ensemble sud de la série des trois immeubles

IVR82_20146900299NUCA

Auteur de l'illustration : Nadine Halitim-Dubois

© Région Rhône-Alpes, Inventaire général du patrimoine culturel
reproduction soumise à autorisation du titulaire des droits d'exploitation



Vue de l'allée

IVR82_20146900445NUCA

Auteur de l'illustration : Nadine Halitim-Dubois

© Région Rhône-Alpes, Inventaire général du patrimoine culturel
reproduction soumise à autorisation du titulaire des droits d'exploitation

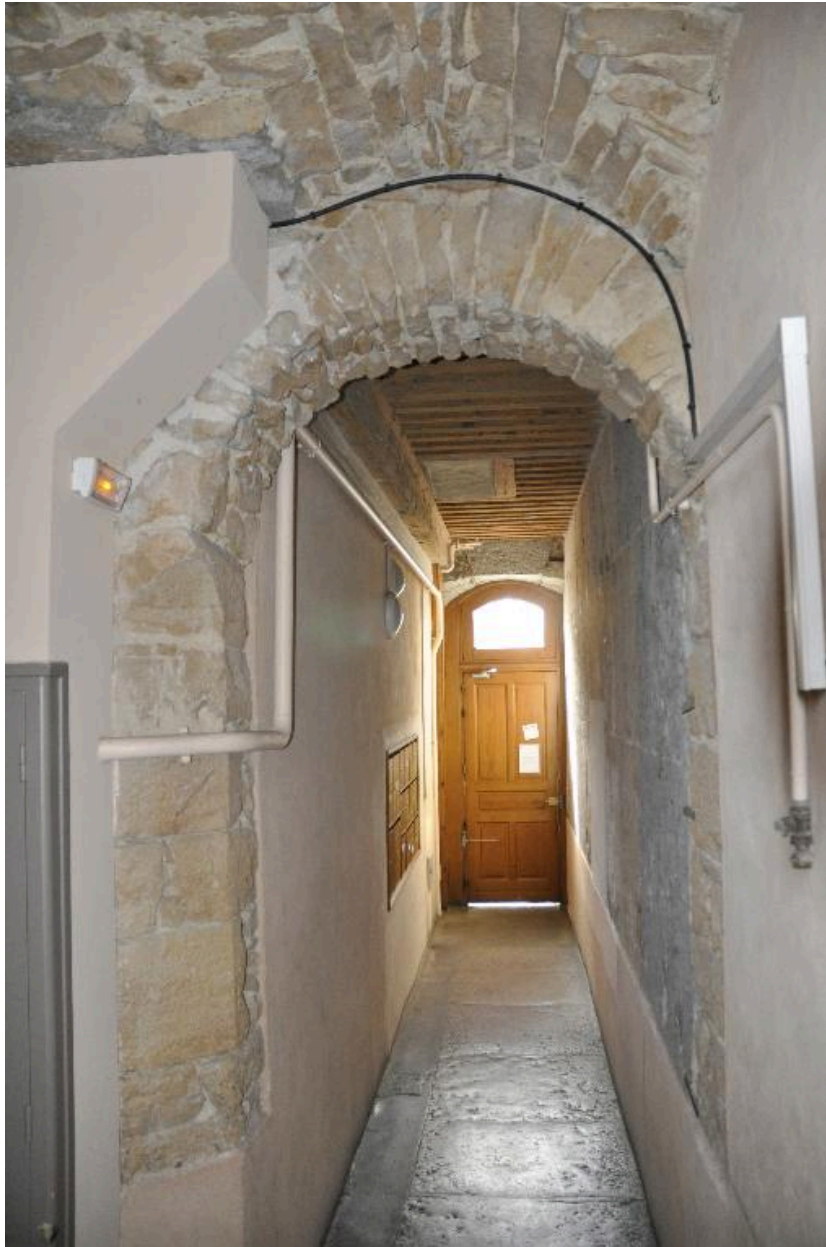


Vue de l'escalier

IVR82_20146900448NUCA

Auteur de l'illustration : Nadine Halitim-Dubois

© Région Rhône-Alpes, Inventaire général du patrimoine culturel
reproduction soumise à autorisation du titulaire des droits d'exploitation



Vue de l'allée depuis l'escalier

IVR82_20146900453NUCA

Auteur de l'illustration : Nadine Halitim-Dubois

© Région Rhône-Alpes, Inventaire général du patrimoine culturel
reproduction soumise à autorisation du titulaire des droits d'exploitation