



Rhône-Alpes, Haute-Savoie
Charvonnex
les Tavernette
155 route de la Passerelle

Moulin Mugnier dit battoir à chanvre

Références du dossier

Numéro de dossier : IA74000980

Date de l'enquête initiale : 2010

Date(s) de rédaction : 2010

Cadre de l'étude : enquête thématique régionale Patrimoine hydraulique des Pays de Savoie

Degré d'étude : monographié

Désignation

Dénomination : moulin

Parties constituantes non étudiées : remise

Compléments de localisation

Milieu d'implantation : en écart

Réseau hydrographique : les), Fier Supérieur Allouettes

Références cadastrales : AC 2, 9

Historique

Au début du XIX^{ème} siècle, M. Pierre Mugnier habitant de la commune de Charvonnex dispose le long du torrent de la Fillière, d'un moulin à blé en activité depuis de nombreux siècles puisque cet ouvrage est déjà mentionné en 1730 durant l'élaboration de la mappe sarde de l'intendance du Genevois. En 1875, M. Claude Mugnier décide de dériver sur les terrains de sa propriété les eaux du ruisseau de l'Etang afin d'alimenter une roue hydraulique destinée à faire mouvoir un battoir à chanvre qui doit compléter son moulin et sa scierie situés en aval sur la rive droite du torrent de la Fillière. Avec l'apparition du moulin des Aimes en 1806, le meunier souhaite réagir à cette nouvelle concurrence en construisant ce battoir à chanvre. Le torrent de l'Etang est alimenté par deux petits cours d'eau dénommées des Allouettes et le Milieu qui se réunissent à 300 mètres avant d'entrer dans l'ancienne propriété Mugnier, profitant du débit, le meunier installe une dérivation sur ce cours d'eau. En 1878, les frères Joseph et Célestion Mugnier agrandissent le bâtiment pour lui ajouter une mécanique à huile. Entre 1887 et 1914, le battoir est entretenu par Joseph Mugnier qui cesse son activité à la veille de la Première Guerre Mondiale. L'édifice tombe en ruine en 1999.

Période(s) principale(s) : 4^e quart 19^e siècle

Dates : 1875 (daté par source)

Auteur(s) de l'oeuvre : Mugnier Claude (ingénieur, attribution par source)

Remploi

Description

Le bâtiment isolé du battoir se trouve sur la rive gauche du ruisseau des Alouettes accessible par le chemin des Tavernettes qui longe le ruisseau et les champs agricoles qui surplombent la route départementale d'Annecy. Le ruisseau des Alouettes prend sa source dans la commune de Groisy à 5 km environ en amont de sa jonction avec le ruisseau les Milieux. Ce dernier prend sa source dans la commune de Villy-le-Pelloux à 4 km environ de sa jonction avec le ruisseau des Allouettes. Ces deux cours d'eau au débit variable alimentaient l'ancienne roue horizontale du battoir. L'endiguement de la partie gauche du ruisseau témoigne de l'ancien emplacement du bief qui dessinait une courbe avant de se jeter sous les massifs en pierre de tailles de l'édifice. Le bâtiment abritant l'ancien battoir, de plan carré est implanté sur un terrain à forte pente côté ruisseau il se compose d'un socle en maçonnerie en partie enterré. Construit en bois, le préau dispose d'une ossature

formée par des poteaux recevant des fermes. Une partie du mur goutte Ouest est close par des lattes de bois. Un toit à deux pans avec couverture en ardoise protège l'ensemble. Des poteaux maçonnés renforcent la structure sur un des deux pignons. Subissant les aléas climatiques, une partie de la toiture et des fondations est fortement endommagée.

Eléments descriptifs

Matériau(x) du gros-oeuvre, mise en oeuvre et revêtement : pierre ; bois

Matériau(x) de couverture : tuile plate

Plan : plan régulier

Étage(s) ou vaisseau(x) : 1 vaisseau

Élévations extérieures : élévation à travées

Type(s) de couverture : toit à deux pans

Énergies : énergie hydraulique

Jardins : massif d'arbres

Typologies et état de conservation

État de conservation : remanié

Statut, intérêt et protection

Le battoir tombe en ruine et sert de hangar pour le matériel agricole. Au regard du PLU, le hangar se trouve en zone NC.

Intérêt de l'œuvre : à signaler

Statut de la propriété : propriété privée

Présentation

Témoignage rare d'une activité peu connue lié à la meunerie, ce battoir constitue un témoin important du patrimoine rural. Si l'édifice est de qualité, le mauvais état des fondations et de la charpente démontrent un mauvais état de conservation.

Références documentaires

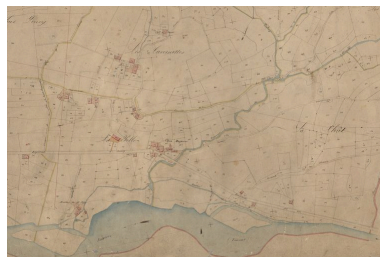
Documents d'archive

- **AD Haute-Savoie : 10 FS 303, Demande en autorisation de construction d'une digue en bois pour la Scierie et les moulins. 1816-1824**
AD Haute-Savoie : 10 FS 303, **Demande en autorisation de construction d'une digue en bois pour protéger la Scierie et les moulins. 1816-1824**
- **AD Haute-Savoie : 6 S 40, Défense contre le torrent la Fillière au Moulin chez Mugnier. 1841**
AD Haute-Savoie : 6 S 40, **Défense contre le torrent la Fillière au Moulin chez Mugnier. 1841**
- **AD Haute-Savoie : 6 S 40, Règlement d'eau autorisant M. Mugier Claude à dévier les eaux de la dérivation du torrent de la Fillière pour servir au fonctionnement des deux moulins à grains et un battoir. 1873**
AD Haute-Savoie : 6 S 40, **Règlement d'eau autorisant M. Mugier Claude à dévier les eaux de la dérivation du torrent de la Fillière pour servir au fonctionnement des deux moulins à grains et un battoir. 1873**
- **AD Haute-Savoie : 6 S 226, Demande en autorisation pour la construction d'épis. 1875**
AD Haute-Savoie : 6 S 226, **Demande en autorisation pour la construction d'épis. 1875**
- **AD Haute-Savoie : 6 S 40, Construction d'un battoir à chanvre. 1876**
AD Haute-Savoie : 6 S 40, **Construction d'un battoir à chanvre. 1876**
- **AD Haute-Savoie : 6 S 40, Demande en autorisation pour l'établissement d'un barrage et prise d'eau sur le torrent de l'Etang pour servir au fonctionnement de moulins à trois paires de meules avec mécanique à l'huile de M. Mugnier Claude au hameau des tavernettes. 1878**
AD Haute-Savoie : 6 S 40, **Demande en autorisation pour l'établissement d'un barrage et prise d'eau sur le torrent de l'Etang pour servir au fonctionnement de moulins à trois paires de meules avec mécanique à l'huile de M. Mugnier Claude au hameau des tavernettes. 1878**

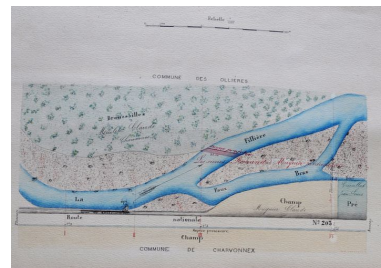
Bibliographie

- Haute-Savoie. Société d'histoire et d'archéologie. Mémoires et documents. Volume 5-6. 1861, p.15
Haute-Savoie. Société d'histoire et d'archéologie. Mémoires et documents. Volume 5-6. 1861, p.15

Illustrations

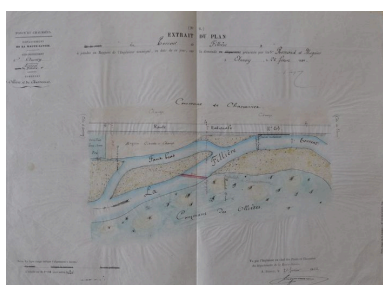


Extrait du cadastre de Charvonnex :
Section A Feuille n°2. Plan. Archives
départementales de la Haute-
Savoie © Archives départementales
de la Haute-Savoie. 3P3/335
Phot. Samir Mahfoudi
IVR82_20107400149NUCA

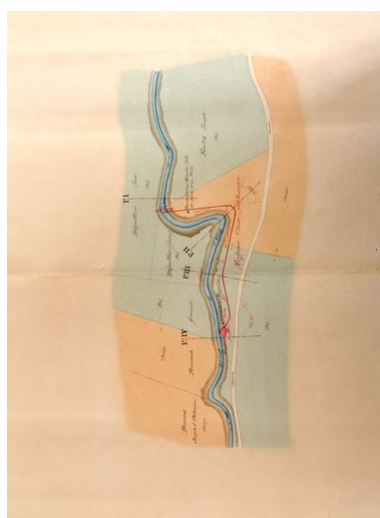


Plan des lieux pour l'établissement
d'un barrage en tête de la dérivation
des usines Romand et Mugnier
du 14 août 1886. Plan. Archives
départementales de la Haute-
Savoie © Archives départementales
de la Haute-Savoie. 6 S 40
Phot. Samir Mahfoudi
IVR82_20107400150NUCA

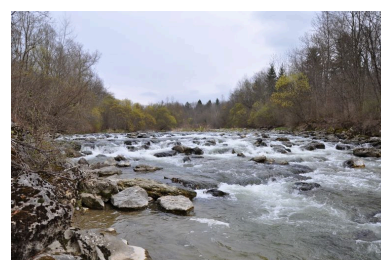
Extrait du tableau d'assemblage
du cadastre de la commune de
Charvonnex 1913. Plan. Archives
départementales de la Haute-
Savoie © Archives départementales
de la Haute-Savoie. 3P3/3333
Phot. Samir Mahfoudi
IVR82_20107400148NUCA



Extrait du plan de la Fillière
du 25 février 1886 montrant le
digue du barrage. Plan. Archives
départementales de la Haute-
Savoie © Archives départementales
de la Haute-Savoie. 6 S 40
Phot. Samir Mahfoudi
IVR82_20107400151NUCA



Plan générale du 17 février 1876.
Plan. Archives départementales
de la Haute-Savoie ©
Archives départementales
de la Haute-Savoie. 6 S 40
Phot. Samir Mahfoudi
IVR82_20107400159NUCA



Ancienne chute en ruine
alimentant la dérivation du bief
des moulins Mugnier et Romand
Phot. Samir Mahfoudi,
Autr. Samir Mahfoudi
IVR82_20107400152NUCA



Ruines du seuil du barrage alimentant le bief des moulins Mugnier et Romand
Phot. Samir Mahfoudi,
Autr. Samir Mahfoudi
IVR82_20107400153NUCA



Vue d'ensemble du battoir prise depuis le chemin conduisant à la route de la passerelle
Phot. Samir Mahfoudi,
Autr. Samir Mahfoudi
IVR82_20107400154NUCA



Détail d'un des murs gouttes du battoir
Phot. Samir Mahfoudi,
Autr. Samir Mahfoudi
IVR82_20107400157NUCA



Piliers supportant la structure en bois du battoir
Phot. Samir Mahfoudi,
Autr. Samir Mahfoudi
IVR82_20107400158NUCA



Vue intérieure du battoir
Phot. Samir Mahfoudi,
Autr. Samir Mahfoudi
IVR82_20107400156NUCA



Elévation nord ouest du battoir
Phot. Samir Mahfoudi,
Autr. Samir Mahfoudi
IVR82_20107400155NUCA

Dossiers liés

Dossiers de synthèse :

Patrimoine hydraulique de la Haute-Savoie : présentation de l'étude (IA74000972) Rhône-Alpes, Haute-Savoie, Haute-Savoie

Oeuvre(s) contenue(s) :

Oeuvre(s) en rapport :

Paysage du bassin-versant du Fier (IA74001054) Rhône-Alpes, Haute-Savoie, Haute-Savoie

Paysage du bassin-versant du Fier Supérieur (IA74001085) Rhône-Alpes, Haute-Savoie, Haute-Savoie

Auteur(s) du dossier : Samir Mahfoudi

Copyright(s) : © Région Rhône-Alpes, Inventaire général du patrimoine culturel ; © Assemblée des Pays de Savoie



Extrait du tableau d'assemblage du cadastre de la commune de Charvonnex 1913. Plan. Archives départementales de la Haute-Savoie © Archives départementales de la Haute-Savoie. 3P3/3333

Référence du document reproduit :

- **Tableau d'assemblage du cadastre de la commune de Charvonnex 1913Plan**
Tableau d'assemblage du cadastre de la commune de Charvonnex 1913Plan
AD Haute-Savoie : 3P3/3333

IVR82_20107400148NUCA

Auteur de l'illustration : Samir Mahfoudi

© Région Rhône-Alpes, Inventaire général du patrimoine culturel ; © Assemblée des Pays de Savoie
reproduction soumise à autorisation du titulaire des droits d'exploitation



Extrait du cadastre de Charvonnex : Section A Feuille n°2. Plan. Archives départementales de la Haute-Savoie © Archives départementales de la Haute-Savoie. 3P3/335

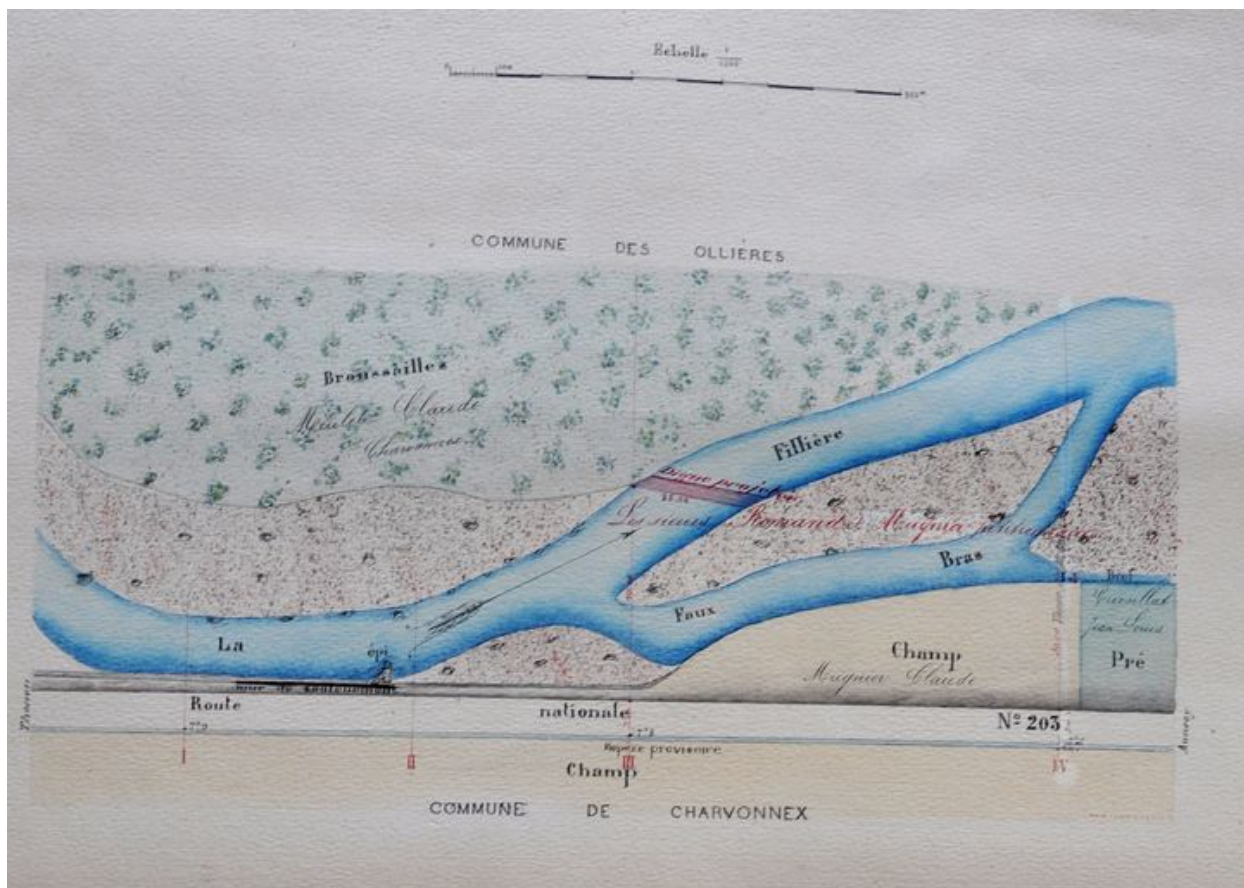
Référence du document reproduit :

- **Extrait du cadastre de Charvonnex : Section A Feuille n°2 : au lieu dit de la PellePlan**
Extrait du cadastre de Charvonnex : Section A Feuille n°2 : au lieu dit de la PellePlan
AD Haute-Savoie : 3P3/335

IVR82_20107400149NUCA

Auteur de l'illustration : Samir Mahfoudi

© Région Rhône-Alpes, Inventaire général du patrimoine culturel ; © Assemblée des Pays de Savoie
reproduction soumise à autorisation du titulaire des droits d'exploitation



Plan des lieux pour l'établissement d'un barrage en tête de la dérivation des usines Romand et Mugnier du 14 août 1886.
Plan. Archives départementales de la Haute-Savoie © Archives départementales de la Haute-Savoie. 6 S 40

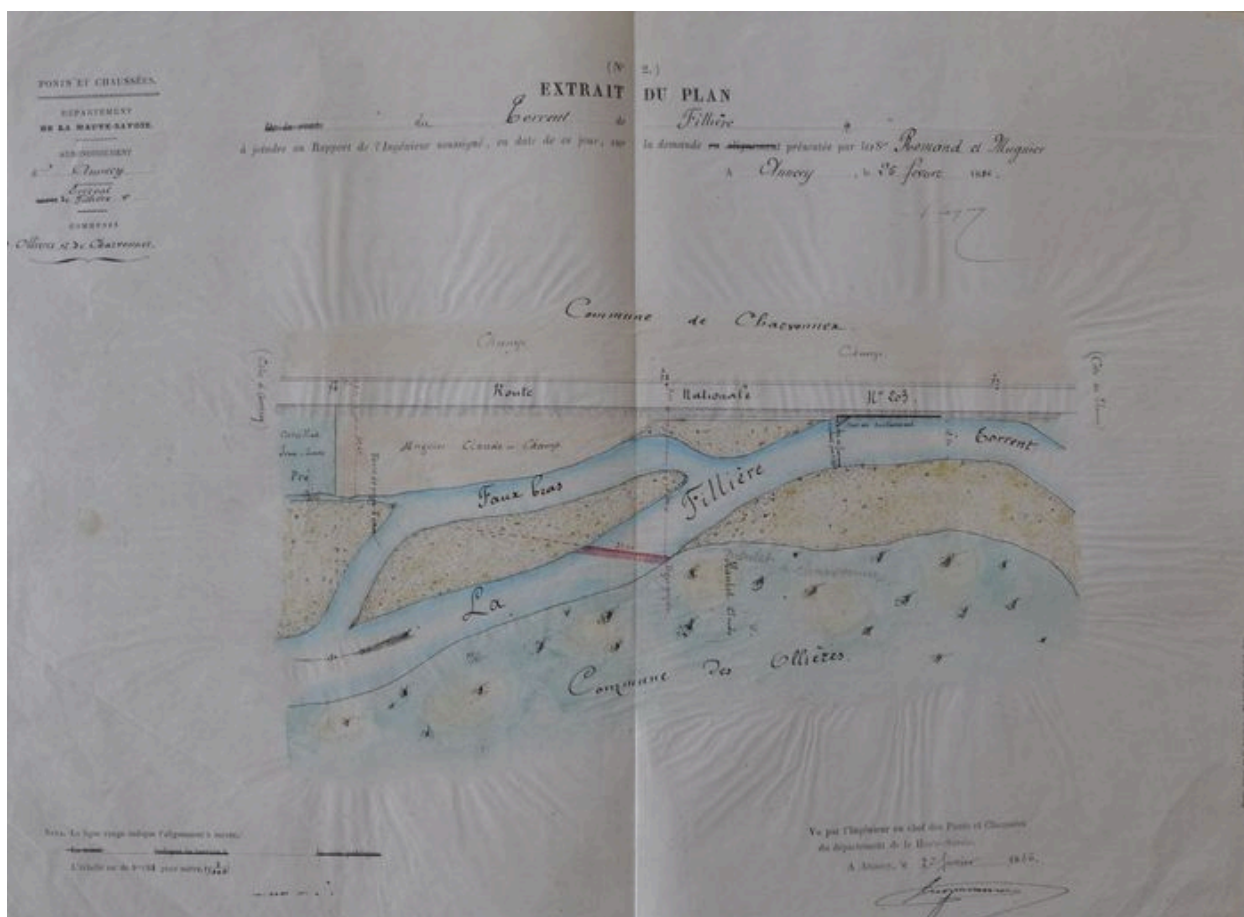
Référence du document reproduit :

- **Plan des lieux pour l'établissement d'un barrage en tête de la dérivation des usines Romand et**
Plan des lieux pour l'établissement d'un barrage en tête de la dérivation des usines Romand et Mugnier du 14 août 1886
Plan
AD Haute-Savoie : 6 S 40

IVR82_20107400150NUCA

Auteur de l'illustration : Samir Mahfoudi

© Région Rhône-Alpes, Inventaire général du patrimoine culturel ; © Assemblée des Pays de Savoie
reproduction soumise à autorisation du titulaire des droits d'exploitation



Extrait du plan de la FILLIÈRE du 25 février 1886 montrant le digue du barrage. Plan. Archives départementales de la Haute-Savoie © Archives départementales de la Haute-Savoie. 6 S 40

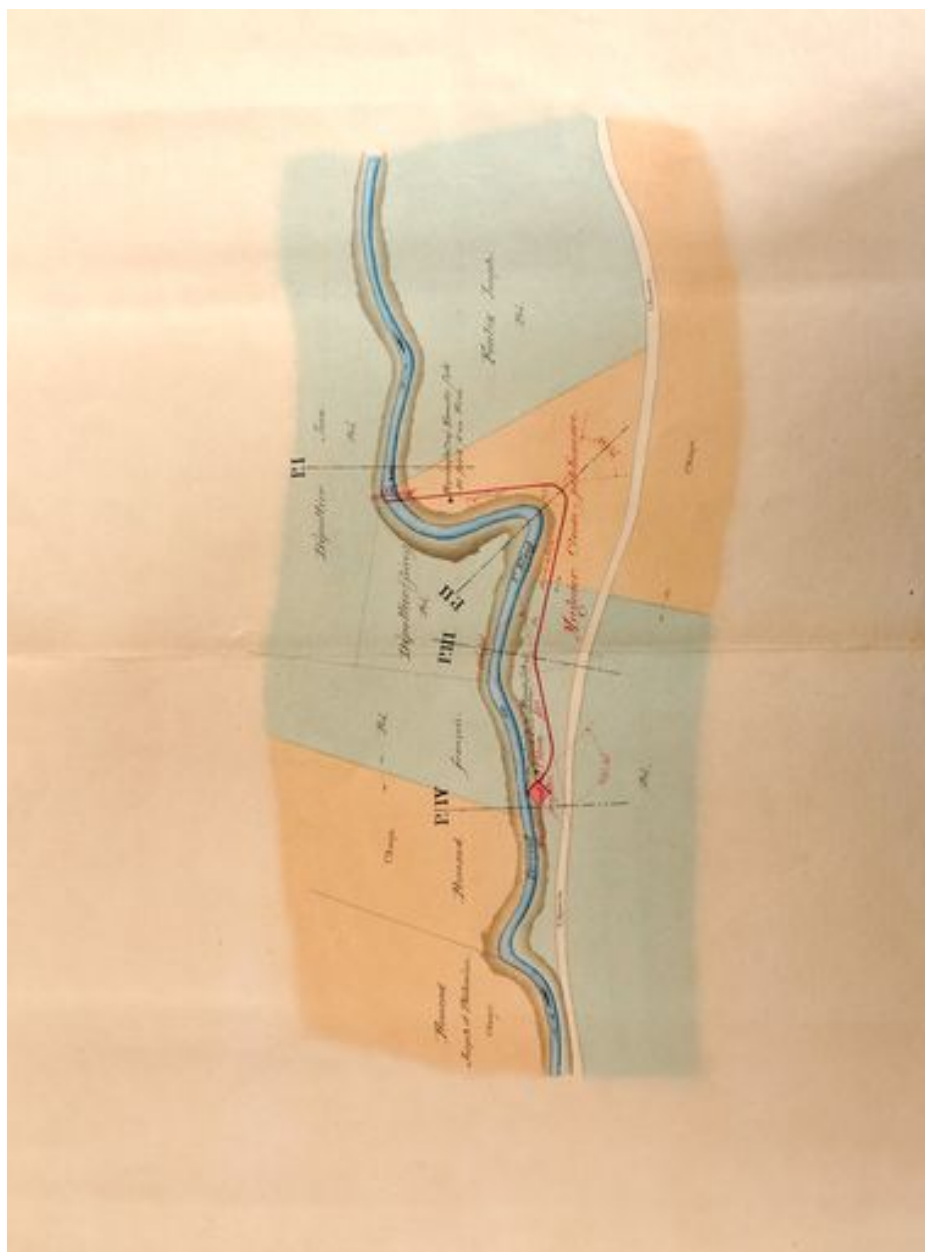
Référence du document reproduit :

- **Extrait du plan de la FILLIÈRE du 25 février 1886 joint à la demande pour l'établissement d'un**
Extrait du plan de la FILLIÈRE du 25 février 1886 joint à la demande pour l'établissement d'un barrage présentée par les Sieurs Romand et Mugnier pour l'établissement d'un barrage
Plan
AD Haute-Savoie : 6 S 40

IVR82_20107400151NUCA

Auteur de l'illustration : Samir Mahfoudi

© Région Rhône-Alpes, Inventaire général du patrimoine culturel ; © Assemblée des Pays de Savoie
reproduction soumise à autorisation du titulaire des droits d'exploitation



Plan générale du 17 février 1876. Plan. Archives départementales de la Haute-Savoie © Archives départementales de la Haute-Savoie. 6 S 40

Référence du document reproduit :

- **Plan général du 17 février 1876 indexé à la demande de M Claude Mugnier pour l'établissement d'un battoir à chanvre**
Plan général du 17 février 1876 indexé à la demande de M Claude Mugnier pour l'établissement d'un battoir à chanvre
AD Haute-Savoie : 6 S 40

IVR82_20107400159NUCA

Auteur de l'illustration : Samir Mahfoudi

© Région Rhône-Alpes, Inventaire général du patrimoine culturel ; © Assemblée des Pays de Savoie
reproduction soumise à autorisation du titulaire des droits d'exploitation



Ancienne chute en ruine alimentant la dérivation du bief des moulins Mugnier et Romand

Référence du document reproduit :

- **Ancienne chute en ruine alimentant la dérivation du bief des moulins Mugnier et Romand**Photo
Ancienne chute en ruine alimentant la dérivation du bief des moulins Mugnier et RomandPhoto
CAH Haute-Savoie

IVR82_20107400152NUCA

Auteur de l'illustration : Samir Mahfoudi

Auteur du document reproduit : Samir Mahfoudi

© Région Rhône-Alpes, Inventaire général du patrimoine culturel ; © Assemblée des Pays de Savoie
reproduction soumise à autorisation du titulaire des droits d'exploitation



Ruines du seuil du barrage alimentant le biefs des moulins Mugnier et Romand

Référence du document reproduit :

- **Ruines du seuil du barrage alimentant le biefs des moulins Mugnier et Romand**Photo
Ruines du seuil du barrage alimentant le biefs des moulins Mugnier et RomandPhoto
CAH Haute-Savoie

IVR82_20107400153NUCA

Auteur de l'illustration : Samir Mahfoudi

Auteur du document reproduit : Samir Mahfoudi

© Région Rhône-Alpes, Inventaire général du patrimoine culturel ; © Assemblée des Pays de Savoie
reproduction soumise à autorisation du titulaire des droits d'exploitation



Vue d'ensemble du battoir prise depuis le chemin conduisant à la route de la passerelle

Référence du document reproduit :

- **Vue d'ensemble du battoir prise depuis le chemin conduisant à la route de la passerelle**Photo
Vue d'ensemble du battoir prise depuis le chemin conduisant à la route de la passerellePhoto
CAH Haute-Savoie

IVR82_20107400154NUCA

Auteur de l'illustration : Samir Mahfoudi

Auteur du document reproduit : Samir Mahfoudi

© Région Rhône-Alpes, Inventaire général du patrimoine culturel ; © Assemblée des Pays de Savoie
reproduction soumise à autorisation du titulaire des droits d'exploitation



Détail d'un des murs gouttes du battoir

Référence du document reproduit :

- **Détail d'un des murs goutte du battoir**Photo
Détail d'un des murs goutte du battoirPhoto
CAH Haute-Savoie

IVR82_20107400157NUCA

Auteur de l'illustration : Samir Mahfoudi

Auteur du document reproduit : Samir Mahfoudi

© Région Rhône-Alpes, Inventaire général du patrimoine culturel ; © Assemblée des Pays de Savoie
reproduction soumise à autorisation du titulaire des droits d'exploitation



Pilliers supportant la structure en bois du battoir

Référence du document reproduit :

- **Pilliers supportant la structure en bois du battoir**Photo
Pilliers supportant la structure en bois du battoirPhoto
CAH Haute-Savoie

IVR82_20107400158NUCA

Auteur de l'illustration : Samir Mahfoudi

Auteur du document reproduit : Samir Mahfoudi

© Région Rhône-Alpes, Inventaire général du patrimoine culturel ; © Assemblée des Pays de Savoie
reproduction soumise à autorisation du titulaire des droits d'exploitation



Vue intérieure du battoir

Référence du document reproduit :

- **Vue intérieure du battoir**Photo
Vue intérieure du battoirPhoto
CAH Haute-Savoie

IVR82_20107400156NUCA

Auteur de l'illustration : Samir Mahfoudi

Auteur du document reproduit : Samir Mahfoudi

© Région Rhône-Alpes, Inventaire général du patrimoine culturel ; © Assemblée des Pays de Savoie
reproduction soumise à autorisation du titulaire des droits d'exploitation



Elévation nord ouest du battoir

Référence du document reproduit :

- **Elévation nord ouest du battoir**Photo
Elévation nord ouest du battoirPhoto
CAH Haute-Savoie

IVR82_20107400155NUCA

Auteur de l'illustration : Samir Mahfoudi

Auteur du document reproduit : Samir Mahfoudi

© Région Rhône-Alpes, Inventaire général du patrimoine culturel ; © Assemblée des Pays de Savoie
reproduction soumise à autorisation du titulaire des droits d'exploitation