

Rhône-Alpes, Ain
Pougny
01 Pougny, le), Pougny-Gar Crêt, Suisse Chancy
R.D. 984b

Pont routier de Pougny, ou pont routier de Chancy

Références du dossier

Numéro de dossier : IA01000449
Date de l'enquête initiale : 2010
Date(s) de rédaction : 2011
Cadre de l'étude : enquête thématique régionale Points de franchissement du Rhône
Degré d'étude : étudié

Désignation

Dénomination : pont
Précision sur la dénomination : pont routier
Appellation : pont de Pougny, ou pont de Chancy

Compléments de localisation

oeuvre située en partie sur le pays Suisse, oeuvre située en partie sur la commune Chancy
Milieu d'implantation : isolé
Réseau hydrographique : Rhône
Références cadastrales :

Historique

L'actuel pont de Pougny, ou pont de Chancy, qui porte alternativement le nom des deux communes qu'il relie, est construit au tout début du 20^e siècle, en 1905, à la place d'un ancien pont métallique dont il subsiste quelques vestiges un peu en amont. Ce pont, qui devait initialement porter une voie ferrée, est resté routier. L'ouvrage semble avoir été endommagé par le Génie en juin 1940, puis reconstruit à l'identique. Le pont supportant une importante circulation, des travaux de restauration, destinés notamment à diminuer sa charge, sont engagés durant le second semestre de l'année 1992. Le pont marque la frontière franco-suisse et la douane est établie en rive gauche.

Période(s) principale(s) : 1^{er} quart 20^e siècle, 2^e quart 20^e siècle (?)

Période(s) secondaire(s) : 4^e quart 20^e siècle

Dates : 1905 (daté par source)

Auteur(s) de l'oeuvre : maître d'oeuvre inconnu ()

Description

Le pont de Pougny-Chancy franchit le Rhône au sud de Chancy, village suisse de la rive gauche, et relie le hameau du Crêt, dépendant de Pougny ; il est établi en aval du pont qu'il remplace. Il s'agit d'un ouvrage métallique, de 124 m de long, comportant trois travées d'environ 40 m, à poutres droites de hauteurs variables, formant arc au-dessus du tablier. Des poutres supérieures formant contreventement relient les arcs d'un côté à l'autre du tablier. Le tablier, poutre en treillis métallique de 6,10 m de large et dalles de béton, est appuyé sur deux piles en pierre de taille. Il porte une chaussée à deux voies à double sens et deux très étroits trottoirs, bordés de parapets en métal. Depuis 1992, le pont bénéficie de matériaux modernes, tel du béton allégé.

Éléments descriptifs

Matériau(x) du gros-oeuvre, mise en oeuvre et revêtement : métal ; béton ; pierre ; pierre de taille

Escaliers : escalier demi-hors-oeuvre : escalier droit

Typologies et état de conservation

Typologies : pont à poutre en treillis à travées continues

État de conservation : bon état

Statut, intérêt et protection

Repérage carto. Pont entre la commune de Pougny (Ain ; lieux le Crêt, Pougny-Gare) et la commune suisse de Chancy.

Intérêt de l'œuvre : à signaler

Statut de la propriété : propriété du département

Présentation

HISTORIQUE

Le pont de Pougny actuel, destiné à remplacer un ancien pont métallique dont la date d'édification n'est pas connue (Kirchner évoque la date de 1875 : KIRCHNER, p. 10), est précisément daté du début du 20e siècle. Une élévation en est dressée en novembre 1905 et une source indique qu'il doit être établi en 1906, à 125 m environ de l'ancien pont (AD Rhône, 3959W 1743).

Il est sans doute achevé en 1907 (notice Structurae).

Ce nouveau pont franco-suisse, sur lequel passe la frontière, était initialement prévu pour supporter une voie ferrée qui ne vit jamais le jour (BROCARD, p. 61).

En juin 1940, il s'agit de reconstruire le pont de Pougny-Chancy détruit par le Génie (AD Rhône, 3959W 1743 : Chemise Reconstruction du pont détruit par le Génie en juin 1940).

Il doit être rétabli un ouvrage à tablier métallique, comprenant trois travées indépendantes de 39 m d'ouverture chacune entre les culées et piles. Il doit se composer de deux poutres maîtresses en treillis de forme demi-parabolique, reliées entre elles par quelques entretoises à la partie supérieure et par des pièces de pont espacées de 3,9 m, supportant quatre cours de longerons et un tablier en fer Zorès à la partie inférieure.

En janvier 1981, l'administration française informe le chef du service du Lac et des Cours d'eau à Genève, de la nécessité de renforcer la protection de la pile de la rive droite dont le béton s'érode (AD Rhône, 3959W 1743).

Si la traversée du Rhône en face de Chancy est depuis l'Antiquité un passage fréquenté (BLONDEL, p. 69), le pont actuel supporte un trafic routier très important, de 4000 véhicules par jour en moyenne au début des années 1990 (BROCARD, p. 61).

Pour cette raison, une vaste opération de "remise en forme" est lancée à partir de juillet 1992, financée et dirigée à moitié par la France et à moitié par la Suisse. Les travaux sont menés, en moins de six mois, de juillet à décembre 1992, conjointement par le Département des Travaux Publics de Genève, et la Direction Départementale de l'Équipement de l'Ain.

Pour cette reconstruction sont utilisés des matériaux modernes, notamment du béton allégé qui a permis un gain de charge de 20 tonnes par travée. Dans un souci environnemental est aménagée sur le pont une vingtaine de nichoirs à chauve-souris. Le pont est rouvert à la circulation en décembre 1992 en présence de M. Gobet, président du Conseil d'État de Genève, et de Jean Pépin, président du Conseil général de l'Ain (*idem*).

Le pont de Pougny-Chancy constitue le premier pont franchissant le Rhône en amont du territoire français.

Références documentaires

Documents d'archive

- **AD Rhône. 3959 W 1743. Ponts sur le Rhône**
AD Rhône. 3959 W 1743. **Ponts sur le Rhône**
Reconstruction du pont de Pougny-Chancy

Documents figurés

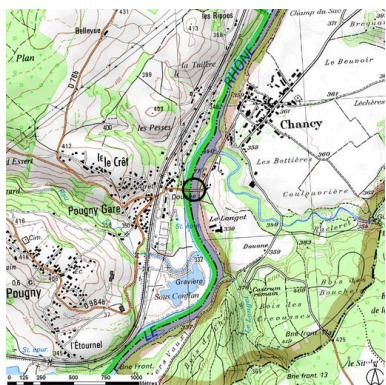
- **Élévation. Plan / 18 novembre 1905. 1:400 (extr. de : AD Rhône, 3959W 1743 : Reconstruction du pont**
Élévation. Plan / 18 novembre 1905. 1:400 (extr. de : AD Rhône, 3959W 1743 : Reconstruction du pont de
Pougny-Chancy)
- **Pougny (France) Chancy (Suisse) / L. Maire phot., [avant 1907]. 1 impr. photoméc. (carte postale) :**
Pougny (France) Chancy (Suisse) / L. Maire phot., [avant 1907]. 1 impr. photoméc. (carte postale) : n. et b.
(AD Ain. Série Fi, CP3936014) Notes : inscription manuscrite ; timbre et tampon ; a voyagé le 14/08/1907

- **403. Pougny-Chancy - Vue générale.** [19.. ?]. 1 impr. photoméc. (carte postale) : n. et b. (AD Ain.
403. Pougny-Chancy - Vue générale. [19.. ?]. 1 impr. photoméc. (carte postale) : n. et b. (AD Ain. Série Fi, CP3936021) Notes : repro.

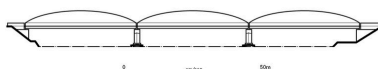
Bibliographie

- **BLONDEL, Louis. Ponts, passages et navigation sur le Rhône entre Genève et le Jura.** In *Fêtes et BLONDEL, Louis. Ponts, passages et navigation sur le Rhône entre Genève et le Jura.* In *Fêtes et VIIIe Congrès du Rhône (Lausanne, 27 juin - 1er juillet 1934)*. Lausanne : Imprimeries réunies, 1935, p. 66-71 p. 69
- **BROCARD, Maurice. L'Ain des grands ponts. Ain. Rhône. Valserine. Saône. Lyon :** Editions de la Tour
BROCARD, Maurice. *L'Ain des grands ponts. Ain. Rhône. Valserine. Saône.* Lyon : Editions de la Tour Gile, [D.l. 1993] p. 61, ill. p. 62
- **KIRCHNER, R. Quelques réflexions sur la construction des ponts du Rhône français. Les Etudes**
KIRCHNER, R. *Quelques réflexions sur la construction des ponts du Rhône français. Les Etudes rhodaniennes*, 1948, vol. 23, n° 1-2, p. 5-13 p. 10
- **Site internet Structurae. Pont de Chancy.** [en ligne]. Accès internet : <URL :
Site internet Structurae. **Pont de Chancy.** [en ligne]. Accès internet : <URL : <http://fr.structurae.de/structures/data/index.cfm?id=s0025204>>

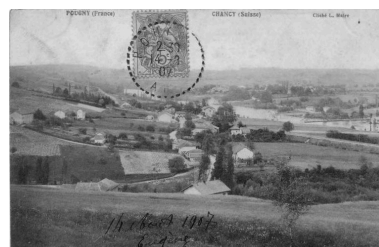
Illustrations



Plan de situation (sur fond de
SCAN25(R) (C) IGN-2008
(C) Région Rhône-Alpes
Licence n°2008-CISE27-1010)
Dess. S. Delétoille
IVR82_20100100322NUD



Élévation aval (relevé schématique)
Dess. F. Bardoneschi
IVR82_20100101529NUDY



Pougny (France) Chancy (Suisse) /
L. Maire phot., [avant 1907]. 1 impr.
photoméc. (carte postale) : n. et b.
(AD Ain. Série Fi, CP3936014)
Phot. AD Ain, Austr.
L. (photographe) Maire
IVR82_20100100006NUCAB



403. Pougny-Chancy - Vue
générale. [19.. ?]. 1 impr. photoméc.



Vue panoramique, face
aval (depuis la rive gauche)
Phot. G. Gellert
IVR82_20100100429NUCAQ



Vue générale, de côté, face
aval (depuis la rive gauche)

(carte postale) : n. et b. (AD
Ain. Série Fi, CP3936021)
Phot. AD Ain, Autr.
auteur inconnu 1_

IVR82_20100100007NUCAB



Vue générale, de côté, face
aval (depuis la rive droite)

Phot. B. Decrock

IVR82_20100100431NUCA



Vue générale, de dessus,
chaussée (depuis la rive droite)

Phot. B. Decrock

IVR82_20100100432NUCA



Vue générale, de dessus,
chaussée (depuis la rive gauche)

Phot. G. Gellert

IVR82_20100100433NUCA



Vue partielle, de dessus, arches de
la face aval (depuis la rive gauche)

Phot. G. Gellert

IVR82_20100100434NUCA



Vue partielle, de dessus,
arche droite de la face amont
(depuis la rive gauche)

Phot. B. Decrock

IVR82_20100100435NUCA



Vue partielle, travée droite, face
aval (depuis la rive gauche)

Phot. G. Gellert

IVR82_20100100436NUCA



Vue partielle, pile gauche, face
aval (depuis la rive gauche)
Phot. G. Gellert
IVR82_20100100437NUCA



Pile gauche, face aval, vue
de détail : jonction avec les
arches (depuis la rive gauche)
Phot. G. Gellert
IVR82_20100100438NUCA



Vue partielle, culée droite,
face aval (depuis la rive droite)
Phot. B. Decrock
IVR82_20100100439NUCA



Culée gauche, vue de détail : jonction
avec l'arche (depuis la rive gauche)
Phot. B. Decrock
IVR82_20100100440NUCA



Vue de dessous, tablier et
pile (depuis la rive gauche)
Phot. G. Gellert
IVR82_20100100441NUCA



Travée gauche, de dessous,
vue de détail : tablier et
structures métalliques
Phot. G. Gellert
IVR82_20100100442NUCA

Dossiers liés

Dossiers de synthèse :

Ponts du Rhône : ponts, ponceaux, passerelles, viaducs (IA00000332)

Oeuvre(s) contenue(s) :

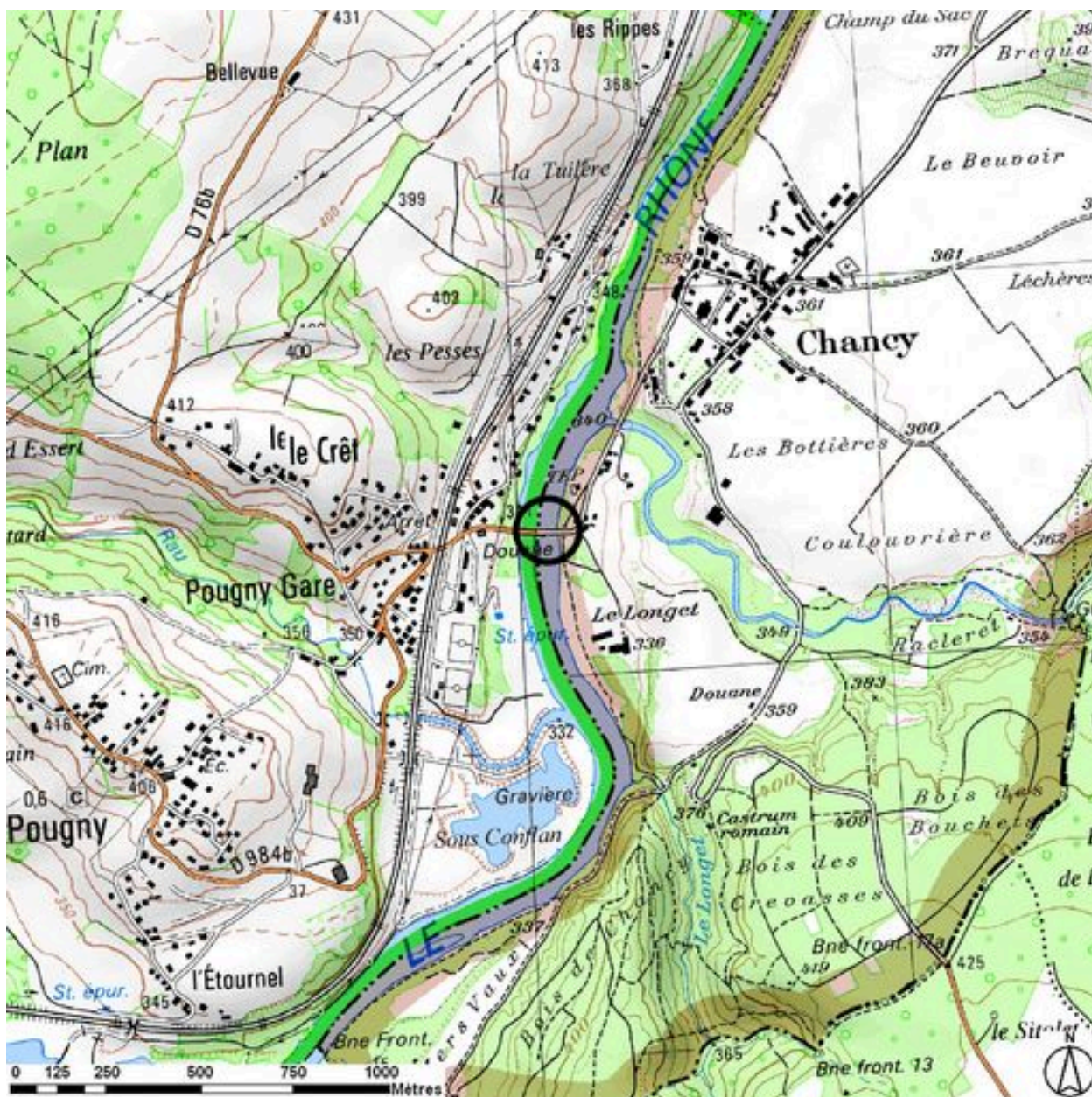
Oeuvre(s) en rapport :

Présentation de l'étude des points de franchissement du Rhône en région Rhône-Alpes (IA00000331) Rhône-Alpes, Rhône-Alpes

Pont de Pougny (vestiges) (IA01000498) Rhône-Alpes, Ain, Pougny, 01 Pougny, le Crêt, Suisse Chancy, rue du Vieux Pont

Auteur(s) du dossier : Isabelle Havard, Bruno Decrock

Copyright(s) : © Région Rhône-Alpes, Inventaire général du patrimoine culturel



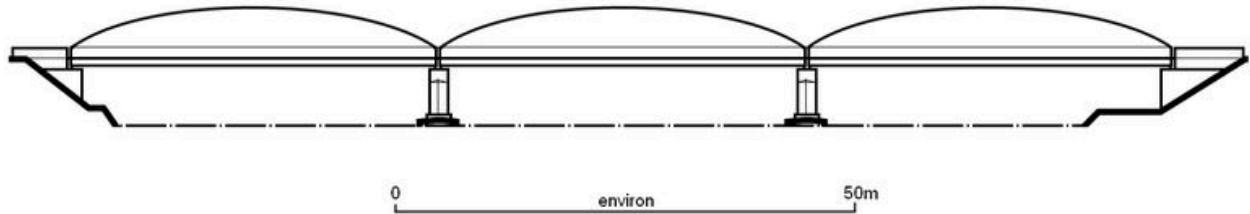
Plan de situation (sur fond de SCAN25(R) (C) IGN-2008 (C) Région Rhône-Alpes Licence n°2008-CISE27-1010)

IVR82_20100100322NUD

Auteur de l'illustration : S. Delétoile

Technique de relevé : reprise de fond ; Échelle : 1:25000

© Région Rhône-Alpes, Inventaire général du patrimoine culturel ; © IGN
reproduction interdite



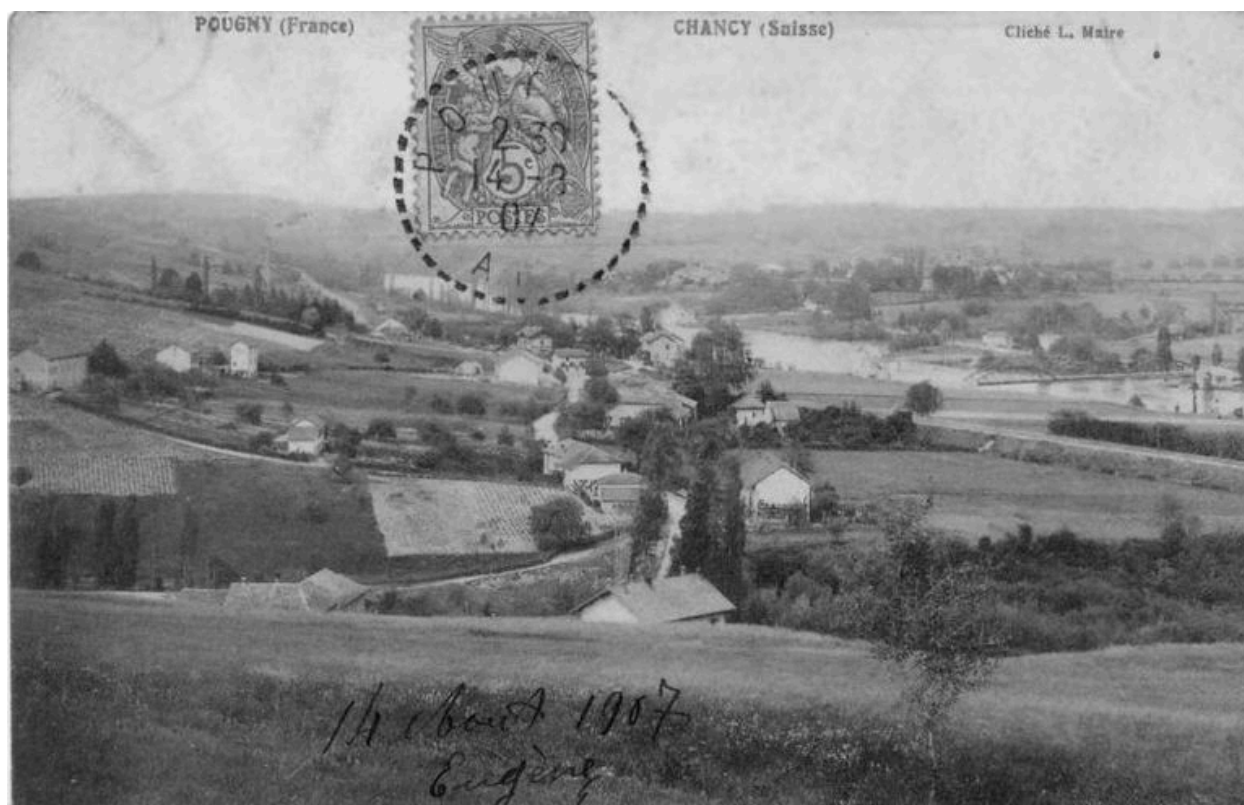
Elévation aval (relevé schématique)

IVR82_20100101529NUDY

Auteur de l'illustration : F. Bardoneschi

Technique de relevé : relevé schématique ;

© Région Rhône-Alpes, Inventaire général du patrimoine culturel
reproduction soumise à autorisation du titulaire des droits d'exploitation



Pougny (France) Chancy (Suisse) / L. Maire phot., [avant 1907]. 1 impr. photoméc. (carte postale) : n. et b. (AD Ain. Série Fi, CP3936014)

Référence du document reproduit :

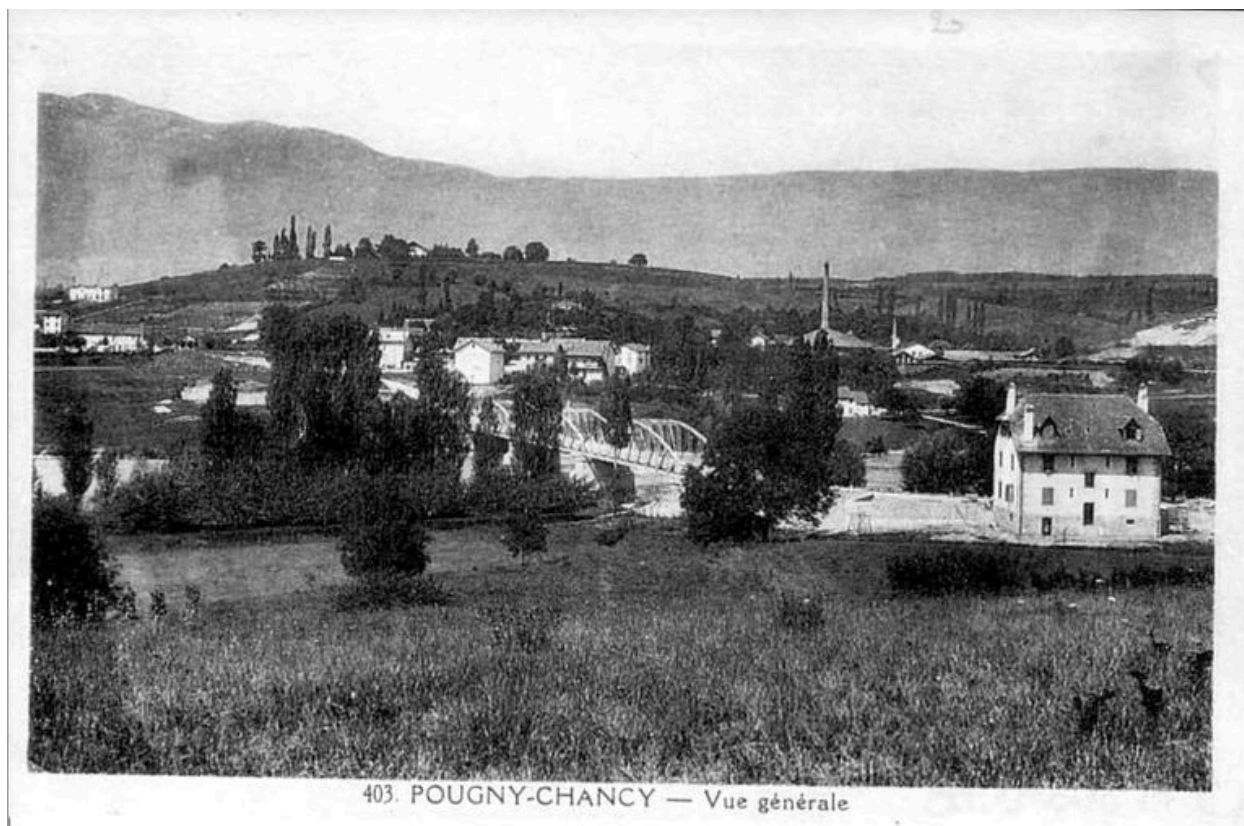
- **Pougny (France) Chancy (Suisse) / L. Maire phot., [avant 1907]. 1 impr. photoméc. (carte postale) :**
Pougny (France) Chancy (Suisse) / L. Maire phot., [avant 1907]. 1 impr. photoméc. (carte postale) : n. et b.
(AD Ain. Série Fi, CP3936014) Notes : inscription manuscrite ; timbre et tampon ; a voyagé le 14/08/1907

IVR82_20100100006NUCAB

Auteur de l'illustration : AD Ain

Auteur du document reproduit : L. (photographe) Maire

© Région Rhône-Alpes, Inventaire général du patrimoine culturel ; © Archives départementales de l'Ain
reproduction soumise à autorisation du titulaire des droits d'exploitation



403. POUAGNY-CHANCY — Vue générale

403. Pougny-Chancy - Vue générale. [19.. ?]. 1 impr. photoméc. (carte postale) : n. et b. (AD Ain. Série Fi, CP3936021)

Référence du document reproduit :

- **403. Pougny-Chancy - Vue générale. [19.. ?]. 1 impr. photoméc. (carte postale) : n. et b. (AD Ain. 403. Pougny-Chancy - Vue générale. [19.. ?]. 1 impr. photoméc. (carte postale) : n. et b. (AD Ain. Série Fi, CP3936021) Notes : repro.**

IVR82_20100100007NUCAB

Auteur de l'illustration : AD Ain

Auteur du document reproduit : auteur inconnu 1_

© Région Rhône-Alpes, Inventaire général du patrimoine culturel ; © Archives départementales de l'Ain
reproduction soumise à autorisation du titulaire des droits d'exploitation



Vue panoramique, face aval (depuis la rive gauche)

IVR82_20100100429NUCAQ

Auteur de l'illustration : G. Gellert

© Région Rhône-Alpes, Inventaire général du patrimoine culturel
reproduction soumise à autorisation du titulaire des droits d'exploitation



Vue générale, de côté, face aval (depuis la rive gauche)

IVR82_20100100430NUCA

Auteur de l'illustration : G. Gellert

© Région Rhône-Alpes, Inventaire général du patrimoine culturel
reproduction soumise à autorisation du titulaire des droits d'exploitation



Vue générale, de côté, face aval (depuis la rive droite)

IVR82_20100100431NUCA

Auteur de l'illustration : B. Decrock

© Région Rhône-Alpes, Inventaire général du patrimoine culturel
reproduction soumise à autorisation du titulaire des droits d'exploitation



Vue générale, de dessus, chaussée (depuis la rive droite)

IVR82_20100100432NUCA

Auteur de l'illustration : B. Decrock

© Région Rhône-Alpes, Inventaire général du patrimoine culturel
reproduction soumise à autorisation du titulaire des droits d'exploitation



Vue générale, de dessus, chaussée (depuis la rive gauche)

IVR82_20100100433NUCA

Auteur de l'illustration : G. Gellert

© Région Rhône-Alpes, Inventaire général du patrimoine culturel
reproduction soumise à autorisation du titulaire des droits d'exploitation



Vue partielle, de dessus, arches de la face aval (depuis la rive gauche)

IVR82_20100100434NUCA

Auteur de l'illustration : G. Gellert

© Région Rhône-Alpes, Inventaire général du patrimoine culturel
reproduction soumise à autorisation du titulaire des droits d'exploitation



Vue partielle, de dessus, arche droite de la face amont (depuis la rive gauche)

IVR82_20100100435NUCA

Auteur de l'illustration : B. Decrock

© Région Rhône-Alpes, Inventaire général du patrimoine culturel
reproduction soumise à autorisation du titulaire des droits d'exploitation



Vue partielle, travée droite, face aval (depuis la rive gauche)

IVR82_20100100436NUCA

Auteur de l'illustration : G. Gellert

© Région Rhône-Alpes, Inventaire général du patrimoine culturel
reproduction soumise à autorisation du titulaire des droits d'exploitation



Vue partielle, pile gauche, face aval (depuis la rive gauche)

IVR82_20100100437NUCA

Auteur de l'illustration : G. Gellert

© Région Rhône-Alpes, Inventaire général du patrimoine culturel
reproduction soumise à autorisation du titulaire des droits d'exploitation



Pile gauche, face aval, vue de détail : jonction avec les arches (depuis la rive gauche)

IVR82_20100100438NUCA

Auteur de l'illustration : G. Gellert

© Région Rhône-Alpes, Inventaire général du patrimoine culturel
reproduction soumise à autorisation du titulaire des droits d'exploitation



Vue partielle, culée droite, face aval (depuis la rive droite)

IVR82_20100100439NUCA

Auteur de l'illustration : B. Decrock

© Région Rhône-Alpes, Inventaire général du patrimoine culturel
reproduction soumise à autorisation du titulaire des droits d'exploitation



Culée gauche, vue de détail : jonction avec l'arche (depuis la rive gauche)

IVR82_20100100440NUCA

Auteur de l'illustration : B. Decrock

© Région Rhône-Alpes, Inventaire général du patrimoine culturel
reproduction soumise à autorisation du titulaire des droits d'exploitation



Vue de dessous, tablier et pile (depuis la rive gauche)

IVR82_20100100441NUCA

Auteur de l'illustration : G. Gellert

© Région Rhône-Alpes, Inventaire général du patrimoine culturel
reproduction soumise à autorisation du titulaire des droits d'exploitation



Travée gauche, de dessous, vue de détail : tablier et structures métalliques

IVR82_20100100442NUCA

Auteur de l'illustration : G. Gellert

© Région Rhône-Alpes, Inventaire général du patrimoine culturel
reproduction soumise à autorisation du titulaire des droits d'exploitation