



Rhône-Alpes, Ain  
Collonges  
01 Collonges, 74 Chevrier  
ex. R.N. 206 R.D. 1206

## Pont routier Carnot

### Références du dossier

Numéro de dossier : IA01000511  
Date de l'enquête initiale : 2009  
Date(s) de rédaction : 2010  
Cadre de l'étude : enquête thématique régionale Points de franchissement du Rhône  
Degré d'étude : étudié

### Désignation

Dénomination : pont  
Précision sur la dénomination : pont routier  
Appellation : pont Carnot

### Compléments de localisation

oeuvre située en partie sur le département 74, oeuvre située en partie sur la commune Chevrier  
Milieu d'implantation : isolé  
Réseau hydrographique : Rhône  
Références cadastrales :

### Historique

A la suite du classement, en août 1860, par Napoléon III, de la route de Collonges à Annemasse - l'actuelle R.D. 1206 - comme route impériale, les populations des communes riveraines demandent en pétition la construction d'un pont sur le Rhône en remplacement du bac de Collonges. Les premiers projets naissent rapidement. En 1862, le choix d'un pont en pierre à cinq arches, orné des symboles impériaux, est arrêté en aval du village. Le pont finalement construit le sera plus en aval, et de style différent, par l'entreprise Girard de Saint-Rambert-en-Bugey, qui commence les travaux en 1869. L'ouvrage, mis en service en 1873, porte le nom de son concepteur Marie François Sadi Carnot, alors ingénieur en chef des Ponts et Chaussées de Haute-Savoie. Ce point de passage n'a pas été détruit lors de la seconde guerre mondiale. Il a subi des travaux de réfection en 1981. Toujours en place, il semble avoir perdu son élancement initial par la montée des eaux du fleuve ; la violence des crues explique d'ailleurs le choix d'une arche unique. Les "coupures" aux extrémités et les chambres de mines, aménagées dans la culée en rive droite, ont été exigées par le Ministère de la Guerre ; elles permettent de rendre le pont impraticable, en coupant les accès, sans avoir à le détruire complètement.

Période(s) principale(s) : 3e quart 19e siècle

Période(s) secondaire(s) : 4e quart 20e siècle

Dates : 1869 (daté par travaux historiques, porte la date), 1873

Auteur(s) de l'oeuvre : Sadi Carnot Marie-François (ingénieur des Ponts et Chaussées, attribution par travaux historiques), Girard (entrepreneur, attribution par travaux historiques)

### Description

Le pont Carnot est inscrit en amont du défilé de l'Ecluse, au pied du mont Vuache et du Créd'Eau (massif du Jura), entre les communes de Collonges et Chevrier. Il s'agit d'un pont voûté, long de 100 m environ, constitué de trois travées. La grande arche centrale en plein cintre, de 40 m d'ouverture et de 20 m de haut, dont les piles sont flanquées de pilastres, est séparée des massifs de culées par deux "coupures", formant travées, de 6 m de large. Ces dernières sont couvertes par des tabliers métalliques amovibles. Les parements sont en moyen appareil, mis en oeuvre en assises régulières ; les

chaînes sont en pierre de taille à bossage. Sur les faces externes du pont, une assise de consoles forme corniche sommitale ; elle supporte, outre une assise en pierre de taille au niveau du tablier, un parapet maçonné. Ce dernier comporte quatre grilles métalliques (deux de chaque côté, aux extrémités du pont) au-devant de refuges, formant points de vue. Des petits trottoirs mènent jusqu'à ces refuges mais ne permettent pas de traverser le pont intégralement. La chaussée porte deux voies de circulation, en double sens.

## Eléments descriptifs

Matériau(x) du gros-oeuvre, mise en oeuvre et revêtement : pierre ; métal ; bossage ; pierre de taille ; moyen appareil  
Couvrements : voûte en berceau plein-cintre

## Typologies et état de conservation

Typologies : pont voûté

État de conservation : bon état

## Statut, intérêt et protection

Repérage carto. Ouvrage faisant partie du test.

Statut de la propriété : propriété publique

## Présentation

### HISTORIQUE

Jusqu'en 1868, on passait le Rhône au bas du village de Collonges par un bac, auquel on accédait par chemin vicinal dit "de la saucisse", pour se rendre en Savoie.

A la suite du classement, le 31 août 1860, par Napoléon III, de l'actuelle R.D. 1206 reliant Collonges à Annemasse - l'Ain à la Haute-Savoie -, comme route impériale, les populations des communes riveraines demandent rapidement aux pouvoirs publics la construction d'un pont fixe sur le Rhône en remplacement du bac de Collonges. Une pétition est transmise au Ministre des Travaux Publics dès le 14 septembre 1860 (BROCARD, p. 63). On conserve aux Archives départementales de l'Ain la demande de construction d'un pont fixe d'un certain Famy, habitant de Collonges (AD Ain, 3S 1139).

Les premiers projets d'un pont sont établis par les services des Ponts et Chaussées, au lieu-dit "sous Villard", en aval de Collonges, vers le bac et le moulin Juillard.

En 1862, le choix d'un pont en pierre à cinq arches de 20 m chacune est arrêté. L'ouvrage portait le "N impérial" aux extrémités et ses quatre piles étaient ornées des aigles napoléoniennes.

Dans un procès-verbal de conférence militaire de la chefferie de Pierre-Châtel du 15 janvier 1862, les autorités font savoir que la position du pont est déterminée par sa visibilité depuis la fortification du Fort de l'Ecluse.

Après plusieurs autres projets, le pont sera finalement construit plus en aval qu'initialement prévu. Les travaux débutèrent en 1869 par l'entreprise Girard de Saint-Rambert-en-Bugey dans l'Ain (BROCARD, p. 63).

Le pont est constitué d'une grande arche en plein cintre de 40 m, accostée de deux pilastres et séparée des culées par deux coupures de 6 m de large, franchies par deux travées indépendantes (BROCARD, p. 63 et PRADE, p. 146).

La violence des crues du fleuve et les difficultés de fondation dans son lit justifient la construction d'une grande arche. Les deux coupures, entre les deux culées et les piles de l'arche que coiffent des tabliers métalliques amovibles, ont quant à elles été exigées par le Ministère de la Guerre, afin de limiter la destruction de l'ouvrage en cas de conflit (PRADE, p. 146 et Site internet La Salévienne, légende de la carte postale "Le pont Carnot, vue sur le mont Vuache").

Présentant une longueur de 100 m pour une largeur de 6 m, l'ouvrage, terminé et mis en service en 1873 (achevé en 1872 dans Brocard, p. 63 ; voir PRADE, p. 146 ; MONTENS, p. 63 et annexe n° 1), doit son nom au polytechnicien Marie François Sadi Carnot, nommé ingénieur en chef des Ponts et Chaussées de Haute-Savoie en 1864, avant d'être élu Président de la République en 1887, à qui l'on doit le projet et l'exécution des travaux (BROCARD, p. 63 et PRADE, p. 146).

Le pont Carnot a coûté 465 362,50 F (PRADE, p. 146).

Il a subi des travaux de réfection en 1981 (BROCARD, p. 64).

## Références documentaires

### Documents d'archive

- **AD Ain. 3S 1139 [actuelles séries 3S281 et 282]. Demande de construction de ponts fixes sur le Rhône à Collonges, sous le fort de l'Ecluse, et à Arlod, 1860**

## Documents figurés

- **Carte d'une partie du cours du Rhône, extraite de celle de Cassini. [S.d.]. 1 dess.(?) : en noir (BnF - Estampes : Va 1, t. 1, Microfilm H. 106148)**  
**Carte d'une partie du cours du Rhône, extraite de celle de Cassini. [S.d.]. 1 dess.(?) : en noir (BnF - Estampes : Va 1, t. 1, Microfilm H. 106148)** Notes : Extr. de "Topographie de la France. Département de l'Ain". Figuration succincte des points de passage entre Seyssel et Coligny / Collonge  
BnF, Est. : Va 1, t. 1, Microfilm H. 106148
- **822 - Environs de Vulbens - Le Pont Carnot / Pittier phot. édit. Annecy : Pittier, [avant 1906]. 1 822 - Environs de Vulbens - Le Pont Carnot / Pittier phot. édit. Annecy : Pittier, [avant 1906]. 1 impr. photoméc. (carte postale) : n. et b. (AD Ain. Série Fi, CP40685)** Notes : inscriptions manuscrites ; timbre et tampon ; a voyagé le 28/04/1906
- **651 - Collonges - Fort-L'écluse. Pont Carnot et Vallée du Rhône / L. Michaux édit. Bellegarde : 651 - Collonges - Fort-L'écluse. Pont Carnot et Vallée du Rhône / L. Michaux édit. Bellegarde : Michaux, [avant 1923]. 1 impr. photoméc. (carte postale) : n. et b. (AD Ain. Série Fi, CP1343052)** Notes : tampon ; a voyagé en 1923
- **515 - Vallée du Rhône - Gare de Collonges, Pont Carnot, Fort l'Ecluse et Mont Vuache / L. Michaux 515 - Vallée du Rhône - Gare de Collonges, Pont Carnot, Fort l'Ecluse et Mont Vuache / L. Michaux édit. Bellegarde : Michaux, [avant 1907]. 1 impr. photoméc. (carte postale) : n. et b. (AD Ain. Série Fi, CP1343057)** Notes : timbre et tampon ; a voyagé le 13/09/1907
- **1758 - Collonges-Fort-l'Ecluse. Vue Générale et le Pont Carnot / L. F. édit., [19.. ?]. 1 impr. 1758 - Collonges-Fort-l'Ecluse. Vue Générale et le Pont Carnot / L. F. édit., [19.. ?]. 1 impr. photoméc. (carte postale) : n. et b. (AD Ain. Série Fi, CP2684393)**
- **1610 - Vallée du Rhône et Plaine de Collonges / Pittier édit.-pub. Annecy : Pittier, [avant 1910]. 1610 - Vallée du Rhône et Plaine de Collonges / Pittier édit.-pub. Annecy : Pittier, [avant 1910]. 1 impr. photoméc. (carte postale) : coul. (MdfR. Collection Rondeau, CP RON 0143)** Notes : colorisée
- **357. Le Rhône au Défilé du Fort de l'Ecluse / G.R. phot. ; Savoisiennne édit., [avant 1930]. 1 impr. 357. Le Rhône au Défilé du Fort de l'Ecluse / G.R. phot. ; Savoisiennne édit., [avant 1930]. 1 impr. photoméc. (carte postale) : n. et b. (MdfR. Collection Rondeau, CP RON 0156)** Notes : inscription en bas : "Pont à deux kilomètres du pont du Rhône"
- **45. Collonges - Fort de l'Ecluse ; Pont sur le Rhône construit par le regretté Président Carnot / 45. Collonges - Fort de l'Ecluse ; Pont sur le Rhône construit par le regretté Président Carnot / Aumont-Dussauge phot. ; L. Michaux édit. Bellegarde : Michaux, [avant 1920]. 1 impr. photoméc. (carte postale) : n. et b. (MdfR. Collection Rondeau, CP RON 0404)**
- **[Léaz - Pont sur le Rhône] / Cellard phot., 1950-1970. 1 fotogr. pos. : n. et b. (AD Ain. Fonds [Léaz - Pont sur le Rhône] / Cellard phot., 1950-1970. 1 fotogr. pos. : n. et b. (AD Ain. Fonds Cellard, 27 Fi 13 Léaz 51711)**
- **[Léaz - Pont sur le Rhône] / Cellard phot., 1950-1970. 1 fotogr. pos. : n. et b. (AD Ain. Fonds [Léaz - Pont sur le Rhône] / Cellard phot., 1950-1970. 1 fotogr. pos. : n. et b. (AD Ain. Fonds Cellard, 27 Fi 13 Léaz 51739)**
- **[Fonds Lapie, photographies aériennes, 1952-1962]/ Tirages papier 13 x 18 cm (n° 1 à 2095) et [Fonds Lapie, photographies aériennes, 1952-1962]/ Tirages papier 13 x 18 cm (n° 1 à 2095) et cartes postales 9 x 14 à 10,5 x 15 cm (n° 2096 à 3051) (AD Ain. 9 Fi)** Notes : reproduction interdite

n° 598 : Collonges : le pont Carnot sur le Rhône

## Bibliographie

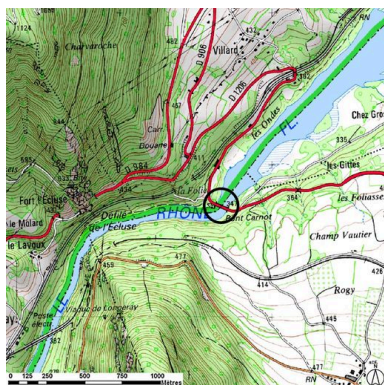
- **BROCARD, Maurice. L'Ain des grands ponts. Ain. Rhône. Valserine. Saône. Lyon : Editions de la Tour**  
BROCARD, Maurice. **L'Ain des grands ponts. Ain. Rhône. Valserine. Saône.** Lyon : Editions de la Tour  
Gile, [D.I. 1993]  
p. 63-68
- **MARREY, Bernard. Les ponts modernes 18e-19e siècles. [Paris] : Picard Editeur, 1990**  
MARREY, Bernard. **Les ponts modernes 18e-19e siècles.** [Paris] : Picard Editeur, 1990  
p. 195
- **MONTENS, Serge. Les plus beaux ponts de France. Paris : Bonneton, [D.I. 2001]**  
MONTENS, Serge. **Les plus beaux ponts de France.** Paris : Bonneton, [D.I. 2001]  
p. 63
- **PRADE, Marcel. Ponts et viaducs au XIXe siècle. Techniques nouvelles et grandes réalisations**  
PRADE, Marcel. **Ponts et viaducs au XIXe siècle. Techniques nouvelles et grandes réalisations françaises.**  
Poitiers : Brissaud, [D.I. 1989]  
p. 146
- **Compagnie Nationale du Rhône. Direction du Patrimoine Fluvial et Industriel. Pôle Fluvial. Base**  
Compagnie Nationale du Rhône. Direction du Patrimoine Fluvial et Industriel. Pôle Fluvial. **Base**  
**documentaire OASIS.** Répertoire des ouvrages sur le Rhône  
n° 0211
- **Site internet La Salévienne. Cartes postales anciennes. Le pont Carnot, vue sur le mont Vuache. [en**  
Site internet La Salévienne. Cartes postales anciennes. **Le pont Carnot, vue sur le mont Vuache.** [en ligne].  
Accès internet : <<http://www.la-salevienne.org/CPA-max.php?Indcart=19#centre>>

## Annexe 1

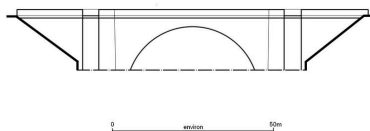
### Inscription et date portées :

CONSTRUCTION 1873 (gravée, face interne du parapet, côté amont)

## Illustrations



Plan de situation (sur fond de  
SCAN25(R) (C) IGN-2008  
(C) Région Rhône-Alpes  
Licence n°2008-CISE27-1010)  
Dess. B. Decrock

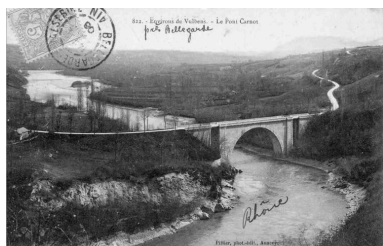


Elévation (relevé schématique)  
Dess. B. Decrock  
IVR82\_20090100075NUDY

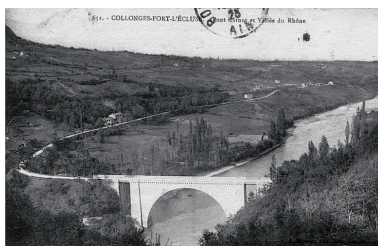


357. Le Rhône au Défilé du Fort de l'Ecluse / G.R. phot. ; Savoienne  
édit. [avant 1930]. 1 impr. photoméc.  
(carte postale) : n. et b. (MdFR.  
Collection Rondeau, CP RON 0156)  
Phot. Maison du Fleuve  
Rhône, Autr. auteur inconnu 1\_  
IVR82\_20090100050NUCAB

IVR82\_20090100071NUD



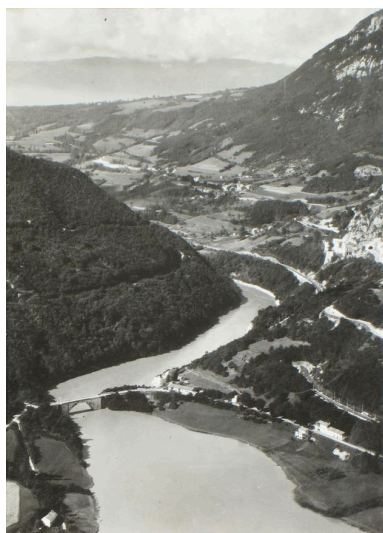
822 - Environs de Vulbens - Le Pont Carnot / Pittier phot. édit. Anancy : Pittier, [avant 1906]. 1 impr. photoméc. (carte postale) : n. et b. (AD Ain. Série Fi, CP40685)  
Phot. AD Ain, Autr. Auguste et Ernest Pittier  
IVR82\_20100100008NUCAB



651 - Collonges - Fort-L'écluse. Pont Carnot et Vallée du Rhône / L. Michaux édit. Bellegarde : Michaux, [avant 1923]. 1 impr. photoméc. (carte postale) : n. et b. (AD Ain. Série Fi, CP1343052)  
Phot. AD Ain, Autr. auteur inconnu 1\_  
IVR82\_20100100009NUCAB



45. Collonges - Fort de l'Ecluse. Pont sur le Rhône construit par le regretté Président Carnot / Aumont-Dussauge phot. ; L. Michaux édit., [1ère moitié du 20e siècle]. 1 impr. photoméc. (carte postale) : n. et b. (MdFR. Collection Rondeau, CP RON 404)  
Phot. Maison du Fleuve Rhône, Autr. Aumont-Dussauge (photographe)  
IVR82\_20090100051NUCAB



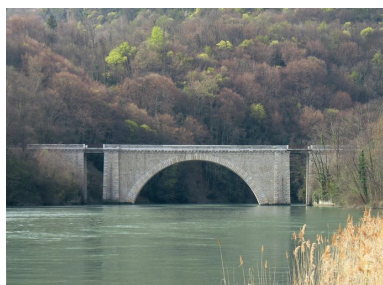
[Léaz - Pont sur le Rhône] / Cellard phot., 1950-1970. 1 fotogr. pos. : n. et b. (AD Ain. Fonds Cellard, 27 Fi 13 Léaz 51739)  
Phot. F. Bardoneschi, Autr. Cellard (photographe)  
IVR82\_20100100010NUCAB



Vue générale, côté amont  
Phot. G. Gellert  
IVR82\_20090100027NUCA



Vue générale, côté amont  
Phot. I. Havard  
IVR82\_20090100001NUCA



Vue panoramique (face amont)  
Phot. I. Havard  
IVR82\_20090100066NUCA



Vue générale de 3/4, côté amont (depuis la rive gauche)  
Phot. I. Havard  
IVR82\_20090100002NUCA



Vue de l'arche centrale de 3/4, face amont (depuis la rive gauche)  
Phot. I. Havard  
IVR82\_20090100003NUCA



Vue de face de l'arche centrale,  
côté amont (depuis la rive gauche)  
Phot. I. Havard  
IVR82\_20090100004NUCA



Vue partielle de l'arche, face amont,  
côté droit (depuis la rive gauche)  
Phot. I. Havard  
IVR82\_20090100005NUCA



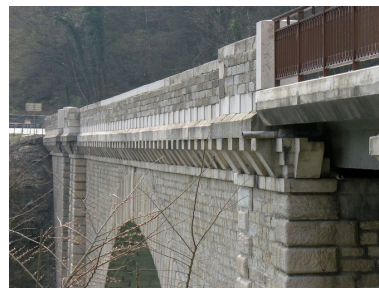
Arche centrale, vue partielle,  
face amont, côté droit  
Phot. I. Havard  
IVR82\_20090100006NUCA



Vue de la culée et coupure  
rive droite, face amont  
Phot. I. Havard  
IVR82\_20090100007NUCA



Vue de la face amont, depuis  
le haut de la rive droite  
Phot. I. Havard  
IVR82\_20090100008NUCA



Vue partielle, face amont :  
corniche sommitale  
Phot. I. Havard  
IVR82\_20090100009NUCA



Vue partielle d'une coupure  
(face amont, côté droit)  
Phot. I. Havard  
IVR82\_20090100010NUCA



Vue sur le tablier  
Phot. I. Havard  
IVR82\_20090100011NUCA



Parapet, vue partielle :  
inscription portée  
Phot. G. Gellert  
IVR82\_20090100028NUCA

## Dossiers liés

### Dossiers de synthèse :

Ponts du Rhône : ponts, ponceaux, passerelles, viaducs (IA00000332)

### Oeuvre(s) contenue(s) :

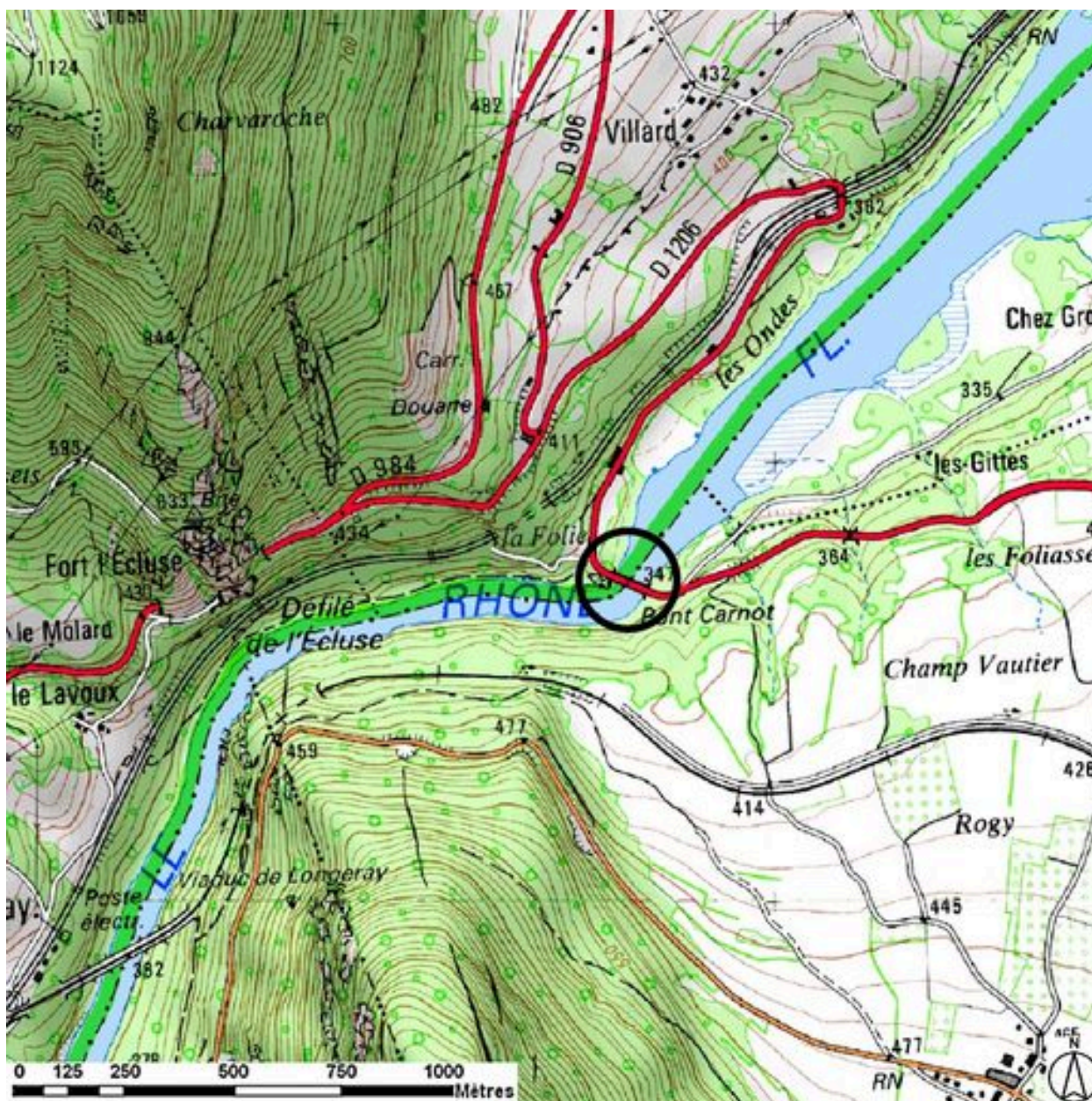
### Oeuvre(s) en rapport :

Présentation de l'étude des points de franchissement du Rhône en région Rhône-Alpes (IA00000331) Rhône-Alpes, Rhône-Alpes

Bac puis bac à trille de Collonges (disparu) (IA01000482) Rhône-Alpes, Ain, Collonges, 01 Collonges, ?, 74 Chevrier, ?, 74 Vublens

Auteur(s) du dossier : Isabelle Havard, Bruno Decrock

Copyright(s) : © Région Rhône-Alpes, Inventaire général du patrimoine culturel



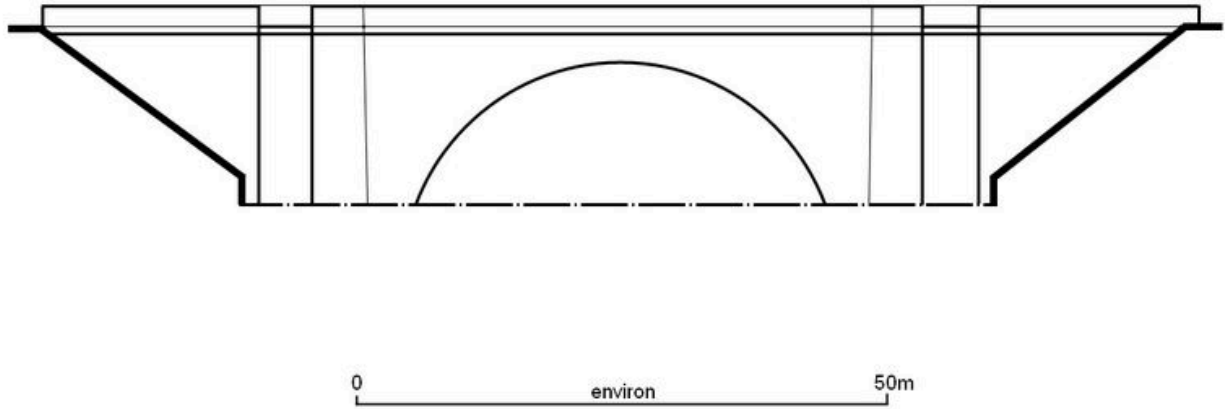
Plan de situation (sur fond de SCAN25(R) (C) IGN-2008 (C) Région Rhône-Alpes Licence n°2008-CISE27-1010)

IVR82\_20090100071NUD

Auteur de l'illustration : B. Decrock

Technique de relevé : reprise de fond ; Échelle : 1:25000

© Région Rhône-Alpes, Inventaire général du patrimoine culturel ; © IGN  
reproduction interdite



Elévation (relevé schématique)

IVR82\_20090100075NUDY

Auteur de l'illustration : B. Decrock

Technique de relevé : relevé schématique ;

© Région Rhône-Alpes, Inventaire général du patrimoine culturel  
reproduction soumise à autorisation du titulaire des droits d'exploitation





357. Le Rhône au Défilé du Fort de l'Ecluse / G.R. phot. ; Savoissienne édit. [avant 1930]. 1 impr. photoméc. (carte postale) : n. et b. (MdfR. Collection Rondeau, CP RON 0156)

Référence du document reproduit :

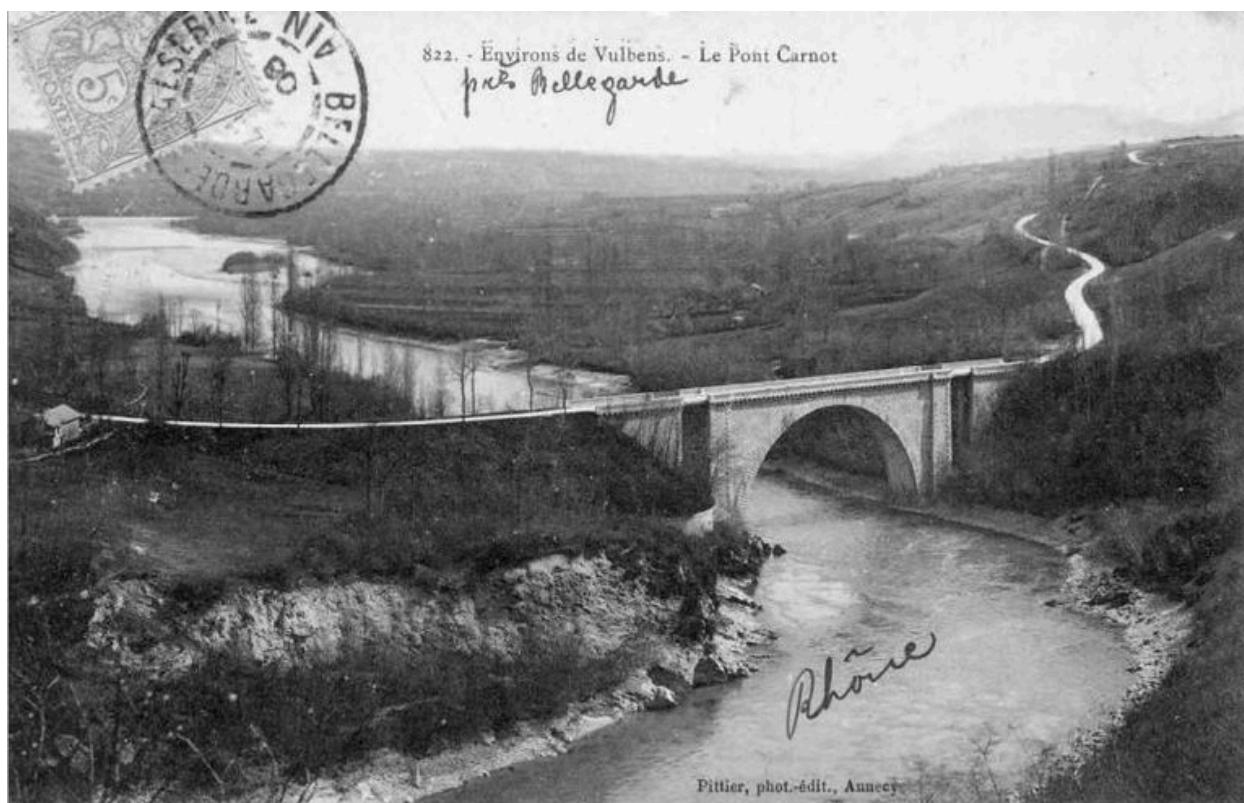
- **357. Le Rhône au Défilé du Fort de l'Ecluse / G.R. phot. ; Savoissienne édit., [avant 1930]. 1 impr.**  
**357. Le Rhône au Défilé du Fort de l'Ecluse / G.R. phot. ; Savoissienne édit., [avant 1930]. 1 impr. photoméc.** (carte postale) : n. et b. (MdfR. Collection Rondeau, CP RON 0156) Notes : inscription en bas : "Pont à deux kilomètres du pont du Rhône"

IVR82\_20090100050NUCAB

Auteur de l'illustration : Maison du Fleuve Rhône

Auteur du document reproduit : auteur inconnu 1\_

© Région Rhône-Alpes, Inventaire général du patrimoine culturel ; © Maison du Fleuve Rhône  
reproduction soumise à autorisation du titulaire des droits d'exploitation



822 - Environs de Vulbens - Le Pont Carnot / Pittier phot. édit. Annecy : Pittier, [avant 1906]. 1 impr. photoméc. (carte postale) : n. et b. (AD Ain. Série Fi, CP40685)

Référence du document reproduit :

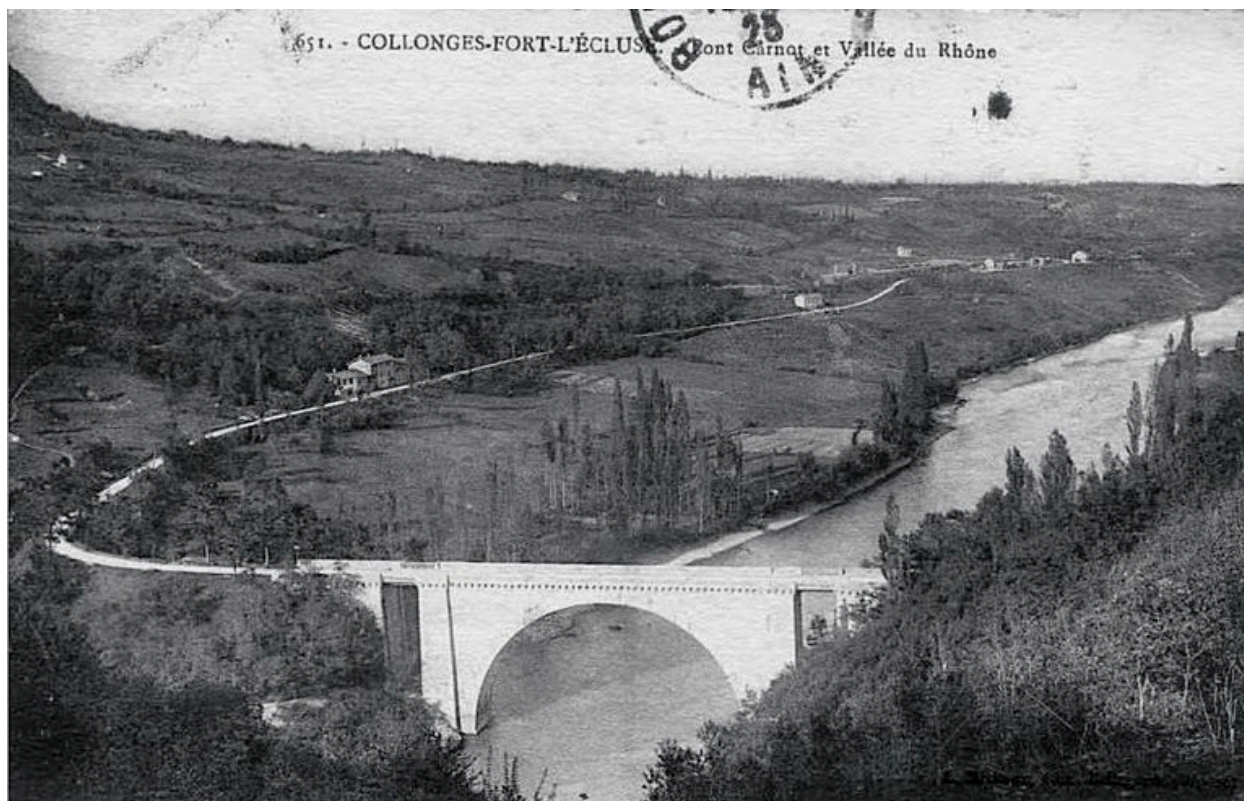
- **822 - Environs de Vulbens - Le Pont Carnot / Pittier phot. édit. Annecy : Pittier, [avant 1906]. 1**  
**822 - Environs de Vulbens - Le Pont Carnot / Pittier phot. édit. Annecy : Pittier, [avant 1906]. 1 impr.**  
photoméc. (carte postale) : n. et b. (AD Ain. Série Fi, CP40685) Notes : inscriptions manuscrites ; timbre et  
tampon ; a voyagé le 28/04/1906

IVR82\_20100100008NUCAB

Auteur de l'illustration : AD Ain

Auteur du document reproduit : Auguste et Ernest Pittier

© Région Rhône-Alpes, Inventaire général du patrimoine culturel ; © Archives départementales de l'Ain  
reproduction soumise à autorisation du titulaire des droits d'exploitation



651 - Collonges - Fort-L'écluse. Pont Carnot et Vallée du Rhône / L. Michaux édit. Bellegarde : Michaux, [avant 1923].  
1 impr. photoméc. (carte postale) : n. et b. (AD Ain. Série Fi, CP1343052)

Référence du document reproduit :

- **651 - Collonges - Fort-L'écluse. Pont Carnot et Vallée du Rhône / L. Michaux édit. Bellegarde :**  
**651 - Collonges - Fort-L'écluse. Pont Carnot et Vallée du Rhône / L. Michaux édit. Bellegarde :**  
[avant 1923]. 1 impr. photoméc. (carte postale) : n. et b. (AD Ain. Série Fi, CP1343052) Notes : tampon ; a  
voyagé en 1923

IVR82\_20100100009NUCAB

Auteur de l'illustration : AD Ain

Auteur du document reproduit : auteur inconnu 1\_

© Région Rhône-Alpes, Inventaire général du patrimoine culturel ; © Archives départementales de l'Ain  
reproduction soumise à autorisation du titulaire des droits d'exploitation



45. Collonges - Fort de l'Ecluse. Pont sur le Rhône construit par le regretté Président Carnot / Aumont-Dussauge phot. ; L. Michaux édit., [1ère moitié du 20e siècle]. 1 impr. photoméc. (carte postale) : n. et b. (MdfR. Collection Rondeau, CP RON 404)

Référence du document reproduit :

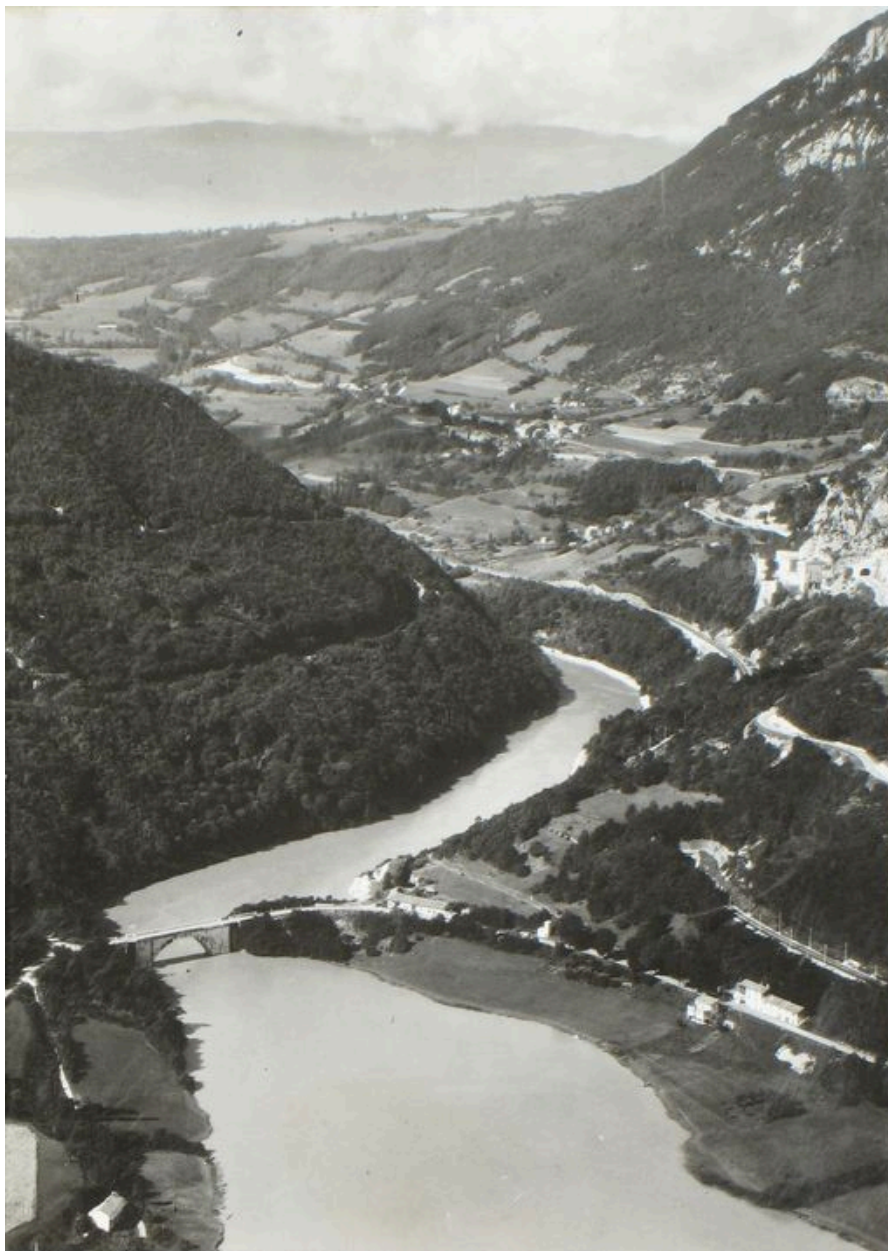
- **45. Collonges - Fort de l'Ecluse ; Pont sur le Rhône construit par le regretté Président Carnot / 45. Collonges - Fort de l'Ecluse ; Pont sur le Rhône construit par le regretté Président Carnot / Aumont-Dussauge phot. ; L. Michaux édit. Bellegarde : Michaux, [avant 1920]. 1 impr. photoméc. (carte postale) : n. et b. (MdfR. Collection Rondeau, CP RON 0404)**

IVR82\_20090100051NUCAB

Auteur de l'illustration : Maison du Fleuve Rhône

Auteur du document reproduit : Aumont-Dussauge (photographe)

© Région Rhône-Alpes, Inventaire général du patrimoine culturel ; © Maison du Fleuve Rhône  
reproduction soumise à autorisation du titulaire des droits d'exploitation



[Léaz - Pont sur le Rhône] / Cellard phot., 1950-1970. 1 fotogr. pos. : n. et b. (AD Ain. Fonds Cellard, 27 Fi 13 Léaz 51739)

Référence du document reproduit :

- [Léaz - Pont sur le Rhône] / Cellard phot., 1950-1970. 1 fotogr. pos. : n. et b. (AD Ain. Fonds [Léaz - Pont sur le Rhône] / Cellard phot., 1950-1970. 1 fotogr. pos. : n. et b. (AD Ain. Fonds Cellard, 27 Fi 13 Léaz 51739)

IVR82\_20100100010NUCAB

Auteur de l'illustration : F. Bardoneschi

Auteur du document reproduit : Cellard (photographe)

© Région Rhône-Alpes, Inventaire général du patrimoine culturel ; © Archives départementales de l'Ain  
reproduction soumise à autorisation du titulaire des droits d'exploitation



Vue générale, côté amont

IVR82\_20090100027NUCA

Auteur de l'illustration : G. Gellert

© Région Rhône-Alpes, Inventaire général du patrimoine culturel  
reproduction soumise à autorisation du titulaire des droits d'exploitation



Vue générale, côté amont

IVR82\_20090100001NUCA

Auteur de l'illustration : I. Havard

© Région Rhône-Alpes, Inventaire général du patrimoine culturel  
reproduction soumise à autorisation du titulaire des droits d'exploitation



Vue panoramique (face amont)

IVR82\_20090100066NUCA

Auteur de l'illustration : I. Havard

© Région Rhône-Alpes, Inventaire général du patrimoine culturel  
reproduction soumise à autorisation du titulaire des droits d'exploitation





Vue générale de 3/4, côté amont (depuis la rive gauche)

IVR82\_20090100002NUCA

Auteur de l'illustration : I. Havard

© Région Rhône-Alpes, Inventaire général du patrimoine culturel  
reproduction soumise à autorisation du titulaire des droits d'exploitation



Vue de l'arche centrale de 3/4, face amont (depuis la rive gauche)

IVR82\_20090100003NUCA

Auteur de l'illustration : I. Havard

© Région Rhône-Alpes, Inventaire général du patrimoine culturel  
reproduction soumise à autorisation du titulaire des droits d'exploitation



Vue de face de l'arche centrale, côté amont (depuis la rive gauche)

IVR82\_20090100004NUCA

Auteur de l'illustration : I. Havard

© Région Rhône-Alpes, Inventaire général du patrimoine culturel  
reproduction soumise à autorisation du titulaire des droits d'exploitation



Vue partielle de l'arche, face amont, côté droit (depuis la rive gauche)

IVR82\_20090100005NUCA

Auteur de l'illustration : I. Havard

© Région Rhône-Alpes, Inventaire général du patrimoine culturel  
reproduction soumise à autorisation du titulaire des droits d'exploitation



Arche centrale, vue partielle, face amont, côté droit

IVR82\_20090100006NUCA

Auteur de l'illustration : I. Havard

© Région Rhône-Alpes, Inventaire général du patrimoine culturel  
reproduction soumise à autorisation du titulaire des droits d'exploitation



Vue de la culée et coupure rive droite, face amont

IVR82\_20090100007NUCA

Auteur de l'illustration : I. Havard

© Région Rhône-Alpes, Inventaire général du patrimoine culturel  
reproduction soumise à autorisation du titulaire des droits d'exploitation



Vue de la face amont, depuis le haut de la rive droite

IVR82\_20090100008NUCA

Auteur de l'illustration : I. Havard

© Région Rhône-Alpes, Inventaire général du patrimoine culturel  
reproduction soumise à autorisation du titulaire des droits d'exploitation



Vue partielle, face amont : corniche sommitale

IVR82\_20090100009NUCA

Auteur de l'illustration : I. Havard

© Région Rhône-Alpes, Inventaire général du patrimoine culturel  
reproduction soumise à autorisation du titulaire des droits d'exploitation





Vue partielle d'une coupure (face amont, côté droit)

IVR82\_20090100010NUCA

Auteur de l'illustration : I. Havard

© Région Rhône-Alpes, Inventaire général du patrimoine culturel  
reproduction soumise à autorisation du titulaire des droits d'exploitation



Vue sur le tablier

IVR82\_20090100011NUCA

Auteur de l'illustration : I. Havard

© Région Rhône-Alpes, Inventaire général du patrimoine culturel  
reproduction soumise à autorisation du titulaire des droits d'exploitation



Parapet, vue partielle : inscription portée

IVR82\_20090100028NUCA

Auteur de l'illustration : G. Gellert

© Région Rhône-Alpes, Inventaire général du patrimoine culturel  
reproduction soumise à autorisation du titulaire des droits d'exploitation