



Rhône-Alpes, Savoie
Aigueblanche
Les Echelles d'Annibal Les Esserieux

Barrage EDF d'Aigueblanche dit barrage des Échelles d'Hannibal

Références du dossier

Numéro de dossier : IA73003908

Date de l'enquête initiale : 2015

Date(s) de rédaction : 2016

Cadre de l'étude : enquête thématique départementale Patrimoine hydraulique des Pays de Savoie

Degré d'étude : recensé

Désignation

Dénomination : barrage

Compléments de localisation

Milieu d'implantation : bâti lâche

Réseau hydrographique : L'Isère ; bassin-versant Isère moyenne

Références cadastrales : 2014, AA. Le barrage se trouve sur l'Isère entre la parcelle AA 406 (commune d'Aigueblanche) et la parcelle B 696 (commune du Bois).

Historique

Le 7 février 1882, Frédéric Joubert (négociant à Avignon) demande l'autorisation de construire un barrage à l'entrée du défilé des Échelles d'Hannibal (ou passage d'Hannibal) afin d'alimenter une usine de papeterie, de filature et de tissage. Malgré l'autorisation préfectorale du 17 août 1882, le projet est abandonné.

Le 17 novembre 1896, la Compagnie PLM demande l'autorisation de construire un barrage sensiblement au même emplacement que celui de Frédéric Joubert afin d'alimenter une centrale hydroélectrique destinée à fournir l'énergie nécessaire pour la traction des trains de la ligne Moûtiers-Bourg-Saint-Maurice. A cette époque, la compagnie PLM vient d'obtenir l'autorisation de construire une centrale hydroélectrique sur l'Arve en Haute-Savoie et souhaite faire de même sur l'Isère (FR.AD073, 49SPC1). Finalement, ce projet n'est pas réalisé.

En 1906, un nouveau projet de barrage à construire à l'entrée du défilé des Échelles d'Hannibal (commune de Moûtiers) alimentant une centrale à implanter sur la commune du Bois est déposé par la Société civile et immobilière de la chute d'Aigueblanche (président : M.Chassary). Une fois encore, il est abandonné.

En 1949, EDF s'intéresse à son tour au défilé des Échelles d'Hannibal dans le cadre de l'aménagement Isère-Arc. L'entreprise entreprend la construction d'un barrage à la sortie du défilé et d'une conduite reliant la retenue formée à la centrale de Randens située de l'autre côté du massif du mont Bellachat en Maurienne. Les conditions de travail très difficiles des ouvriers qui creusent la galerie souterraine déclenchent une grève à partir du 23 janvier 1952. D'une durée de 42 jours, cette grève est l'une des plus importantes ayant eu lieu sur un chantier de barrage. Le barrage est mis en service en 1954. Lors de la mise en service de la STEP de la Coche (station de transfert d'énergie par pompage) en 1976, la retenue d'Aigueblanche devient le bassin inférieur de l'aménagement.

Actuellement la retenue formée par le barrage des Échelles d'Hannibal rempli toujours deux fonctions. D'une part, elle alimente la centrale de Randens dans le cadre de l'aménagement Isère-Arc. D'autre part, elle sert de bassin inférieur pour la STEP de la Coche.

Période(s) principale(s) : 2e quart 20e siècle (), 4e quart 20e siècle ()

Dates : 1949 (daté par source), 1976 (daté par source)

Description

Le barrage est installé sur l'Isère, à la sortie du défilé appelé les Échelles d'Hannibal. Il s'agit d'un barrage-poids construit en béton. Il mesure 41 mètres de hauteur, 70 mètres de long, 3 mètres de largeur au niveau de la crête et 36 mètres au niveau de la base. Il forme une retenue de 15 hectares contenant 700 000 mètres-cubes d'eau. La retenue d'Aigueblanche est reliée à la centrale de Randens par une galerie en charge construite en béton. Un premier tronçon longe l'Isère sur trois kilomètres. Le second tronçon de 11 kilomètres traverse la montagne. La retenue d'Aigueblanche sert également de bassin inférieur pour la STEP de la centrale de la Coche située à proximité (IA73003934).

Éléments descriptifs

Matériau(x) du gros-oeuvre, mise en oeuvre et revêtement : béton

Énergies : énergie électrique : produite sur place

Typologies et état de conservation

État de conservation : bon état

Dimensions

Mesures : l : 70 mètres ; h : 23 mètres ; la : 3 mètres ((crête)) ; la : 36 mètres ((base))

Statut, intérêt et protection

Le barrage d'Aigueblanche est visible depuis la route nationale n°90. Il fait partie du premier aménagement reliant deux grandes vallées.

La construction du barrage a fait l'objet d'un film institutionnel réalisé par Jean Patou intitulé "Barrage des Échelles d'Hannibal et tunnel transalpin du massif du Bellachat" (1957, fonds Électricité de France, restauré, Cinémathèque des Pays de Savoie et de l'Ain).

La construction du barrage est évoqué dans l'ouvrage *Itinéraire* d'Henri Perrin, prêtre-ouvrier sur le chantier et ayant participé activement aux mouvements grévistes.

Intérêt de l'œuvre : à signaler

Statut de la propriété : propriété privée

Références documentaires

Documents d'archive

- **FR.AD073, 83S1, Aigueblanche, 1861-1896.**
FR.AD073, 83S1, Service hydraulique. Aigueblanche : Affaires diverses (1868-1935). Usines : scierie Collomb (1861), usine Ramus (1870), papeterie et filature Gonbert (Isère, 1881-1882), tissages Lachenal frères (Eau Rousse, 1888), Société de la fromagerie d'Aigueblanche (1888-1889), atelier Miège (1890), règlement d'eau usine hydraulique (Cie PLM, 1896).
AD Savoie : 83S1
- **FR.AD073, 51SPC2, 1867-1915.**
FR.AD073, 51SPC2, Fonds des Ponts et chaussées. Ponts et chaussées, prises d'eau, Aiguebelle (1877). Aigueblanche (1880-1909). Aime : prise d'eau de l'Ormente pour l'alimentation de la gare (1873-1915). Aix-les-Bains (1867-1898), 1867-1915.
AD Savoie : 51SPC2
- **FR.AD073, 49SPC3, Le Bois, 1881-1888.**
FR.AD073, 49SPC3, Ponts et chaussées, service hydraulique, Le Bois : usine Joubert (papeterie, tissage, filature) (Isère, 1881-1882) ; scierie Muraz (Sécheron, 1888).
AD Savoie : 49SPC3
- **FR.AD073, 49SPC1, Aigueblanche, 1888-1897.**

FR.AD073, 49SPC1, Ponts et chaussées, service hydraulique, Aigueblanche. Tissages Lachenal (Eau Rouse, 1888) ; fromagerie d'Aigueblanche (Eau Rouse, 1888-1889) ; forge Miège (Eau Rouse, 1890) ; usine pour la production de la force électrique (Compagnie Paris-Lyon-Méditerranée, 1896-1897), 1888-1897.
AD Savoie : 49SPC1

- **FR.AD073, S1364, 1898-1941.**

FR.AD073, S1364, Exploitation des cours d'eau : Usines et entreprises : renseignements, statistiques et inventaires 1898-1924 ; Demandes de concessions 1929-1943 ; Prises d'eau sur divers cours d'eau 1908-1941 ; Application du décret du 22 mai 1937 sur les entreprises d'hydraulique agricole 1937-1938, 1898-1941.
AD Savoie : S1364

- **FR.AD073, J1706, Aigueblanche, 1999.**

FR.AD073, J1706, Inventaire des moulins de Savoie. Association des amis des moulins savoyards. Nicole Gotteland, Louis Crabières, commune Aigueblanche, 1999.
AD Savoie : J1706

Bibliographie

- **L.Darroux, Patrimoine hydroélectrique et hydroélectricité en Tarentaise, 2013.**

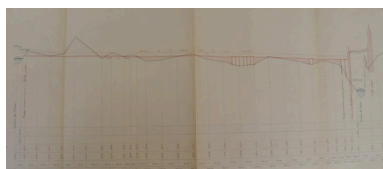
L.Darroux, Patrimoine hydroélectrique et hydroélectricité en Tarentaise, Étude ethnologique et historique, Fondation FACIM, 2013.

Périodiques

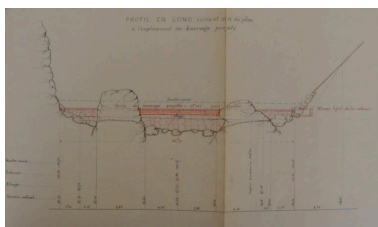
- **J.Ritter, "L'aménagement hydroélectrique du bassin de l'Isère", 1959.**

J.Ritter, "L'aménagement hydroélectrique du bassin de l'Isère", *Annales de géographie*, volume 68, numéro 365, 1959, p. 34-53.
p. 34-53.

Illustrations



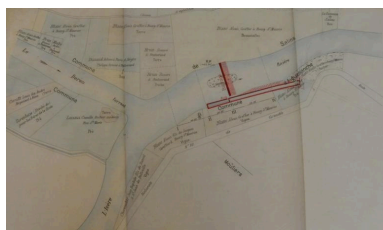
Projet de construction d'un barrage par Frédéric Joubert, 1882.
Non réalisé (FR.AD073, 83S1).
IVR84_20167302475NUCA



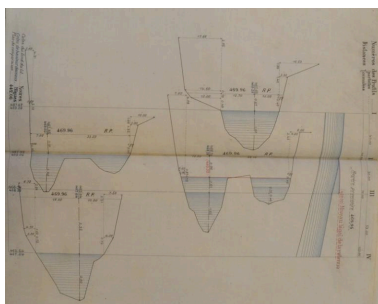
Projet de construction d'un barrage par Frédéric Joubert, 1882.
Non réalisé (FR.AD073, 83S1).
IVR84_20167302476NUCA



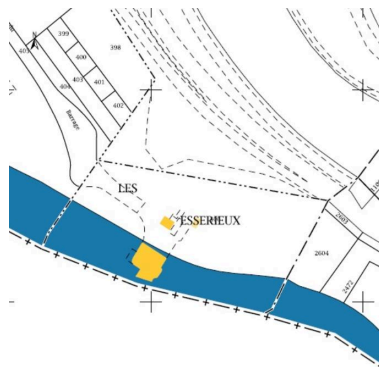
Projet de construction d'un barrage par Frédéric Joubert, 1882.
Non réalisé (FR.AD073, 83S1).
IVR84_20167302477NUCA



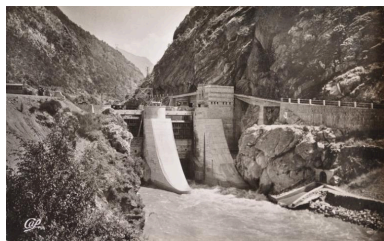
Projet de construction d'un barrage par la Compagnie PLM, 1896.
Non réalisé (FR.AD073, 49SPC1).
IVR84_20167302473NUCA



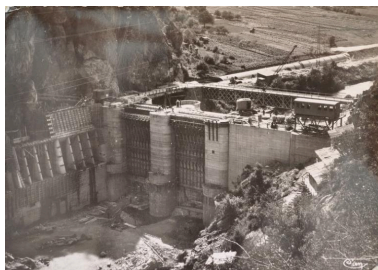
Projet de construction d'un barrage par la Compagnie PLM, 1896.
Non réalisé (FR.AD073, 49SPC1).
IVR84_20167302474NUCA



Cadastré actuel, 2015.
IVR84_20167302478NUCA



Vue aval du barrage (© Collection particulière M.-A. Podevin).
IVR84_20167306395NUCA



Vue aval du barrage (© Collection particulière M.-A. Podevin).
IVR84_20167306406NUCA



Vue amont du barrage (© Collection particulière M.-A. Podevin).
IVR84_20167306405NUCA

Dossiers liés

Dossiers de synthèse :

Patrimoine hydraulique de la Savoie : présentation de l'étude départementale (IA00141274) Rhône-Alpes, Savoie, Savoie

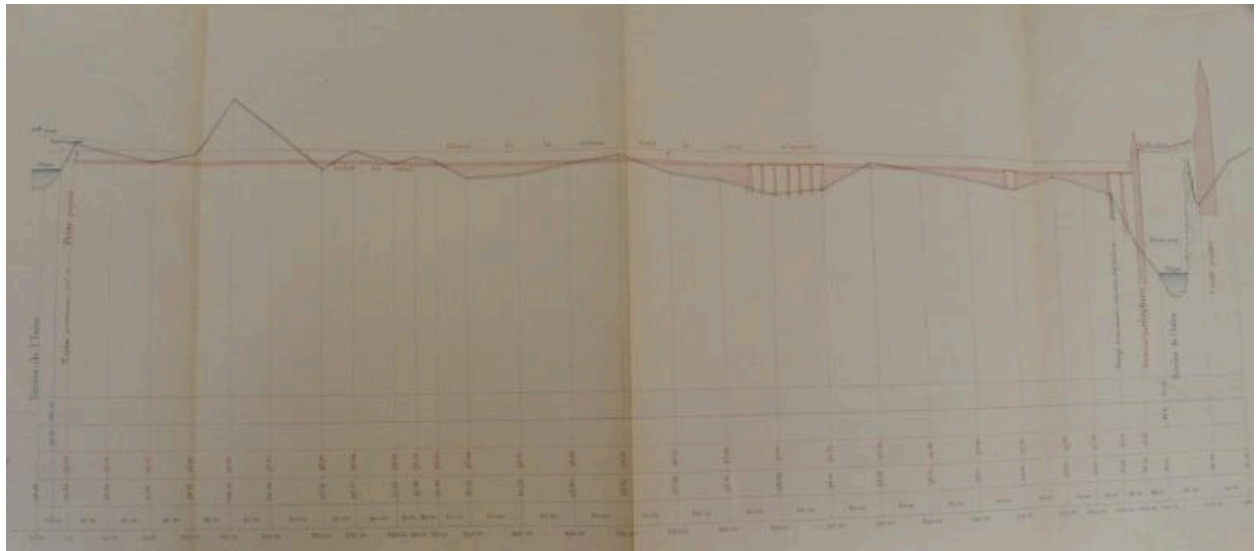
Oeuvre(s) contenue(s) :

Oeuvre(s) en rapport :

Paysage du bassin-versant de l'Isère moyenne (IA73003620)

Auteur(s) du dossier : Clara Bérelle

Copyright(s) : © Région Rhône-Alpes, Inventaire général du patrimoine culturel ; © Assemblée des Pays de Savoie

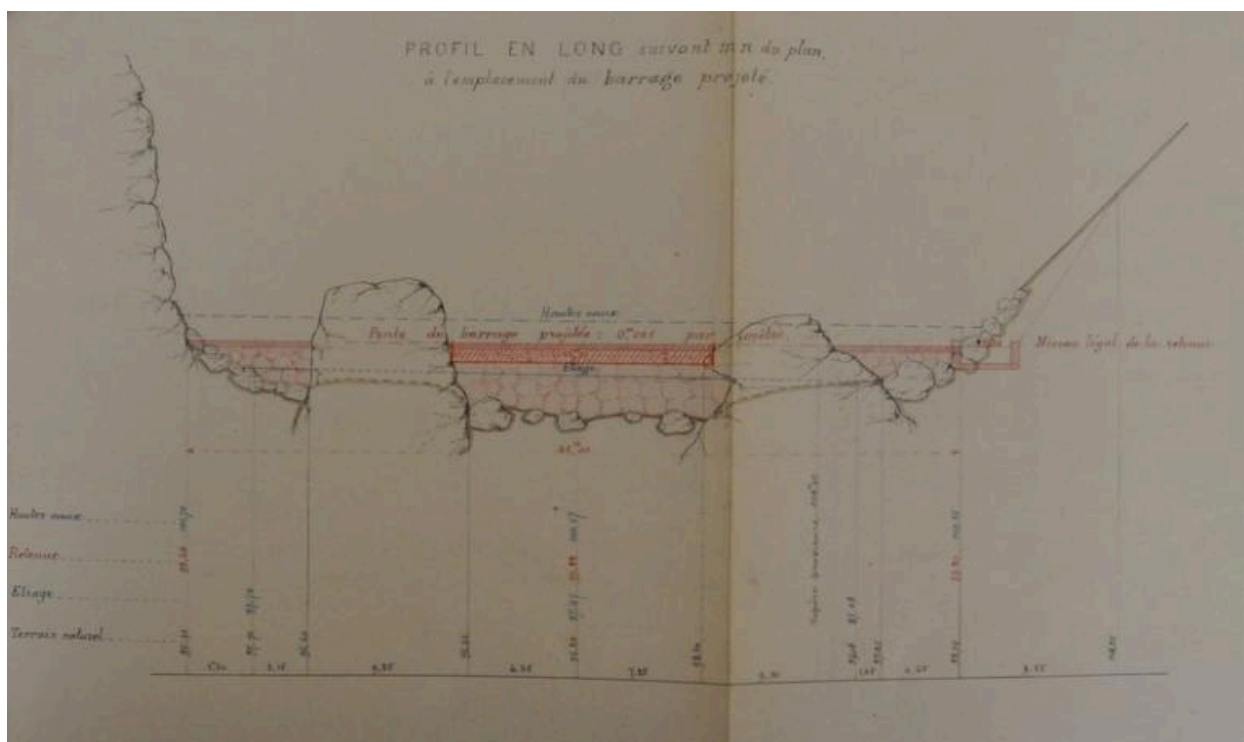


Projet de construction d'un barrage par Frédéric Joubert, 1882. Non réalisé (FR.AD073, 83S1).

IVR84_20167302475NUCA

© Archives départementales de la Savoie

reproduction soumise à autorisation du titulaire des droits d'exploitation

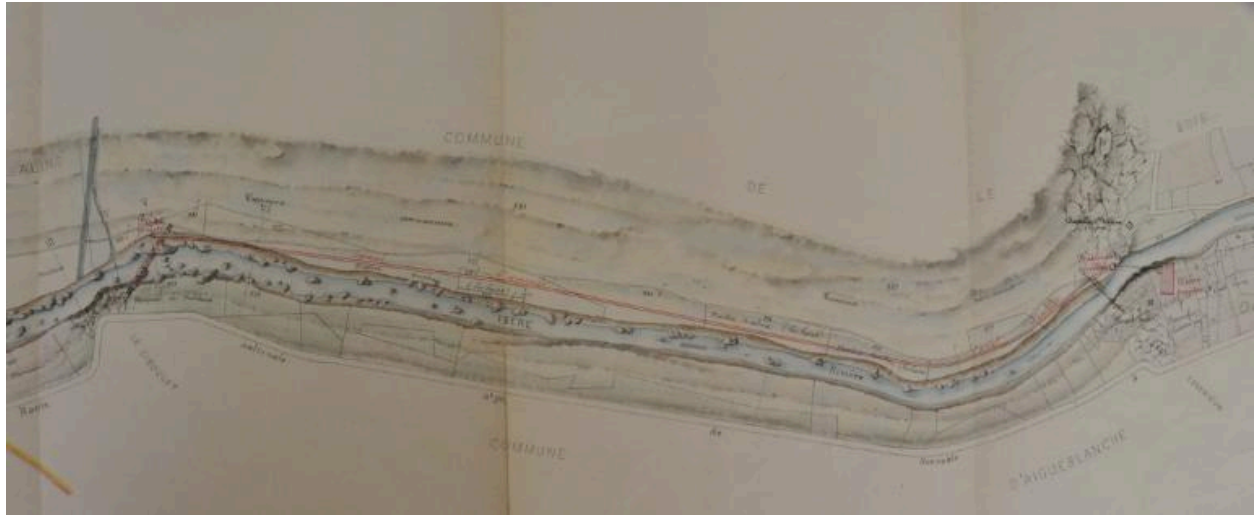


Projet de construction d'un barrage par Frédéric Joubert, 1882. Non réalisé (FR.AD073, 83S1).

IVR84_20167302476NUCA

© Archives départementales de la Savoie

reproduction soumise à autorisation du titulaire des droits d'exploitation

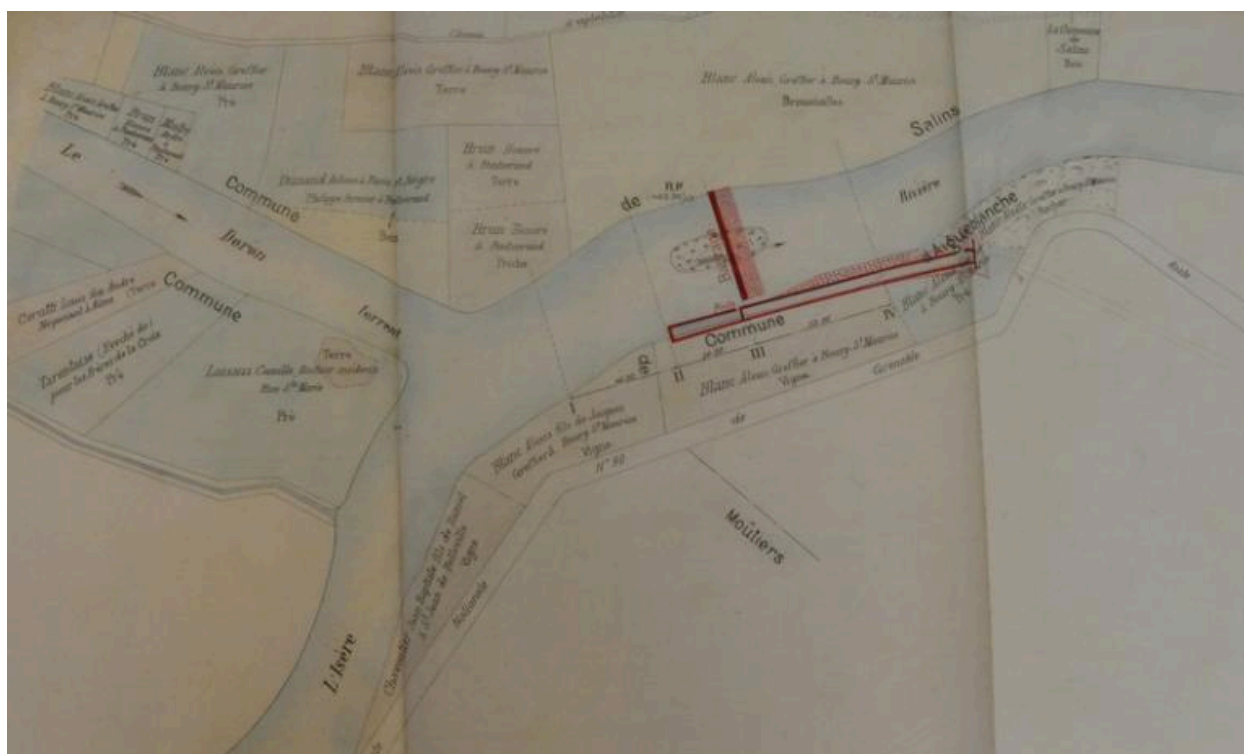


Projet de construction d'un barrage par Frédéric Joubert, 1882. Non réalisé (FR.AD073, 83S1).

IVR84_20167302477NUCA

© Archives départementales de la Savoie

reproduction soumise à autorisation du titulaire des droits d'exploitation

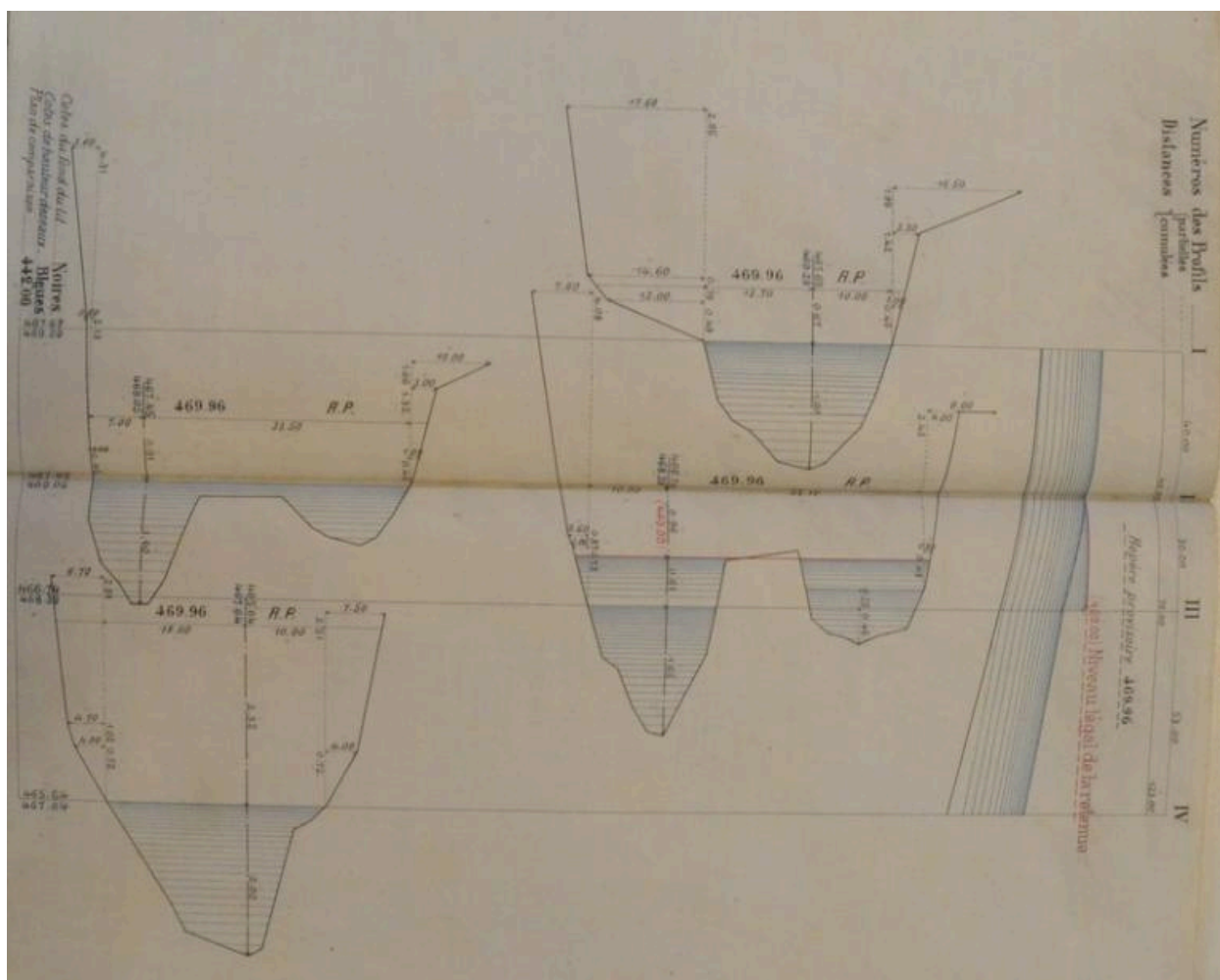


Projet de construction d'un barrage par la Compagnie PLM, 1896. Non réalisé (FR.AD073, 49SPC1).

IVR84_20167302473NUCA

© Archives départementales de la Savoie

reproduction soumise à autorisation du titulaire des droits d'exploitation

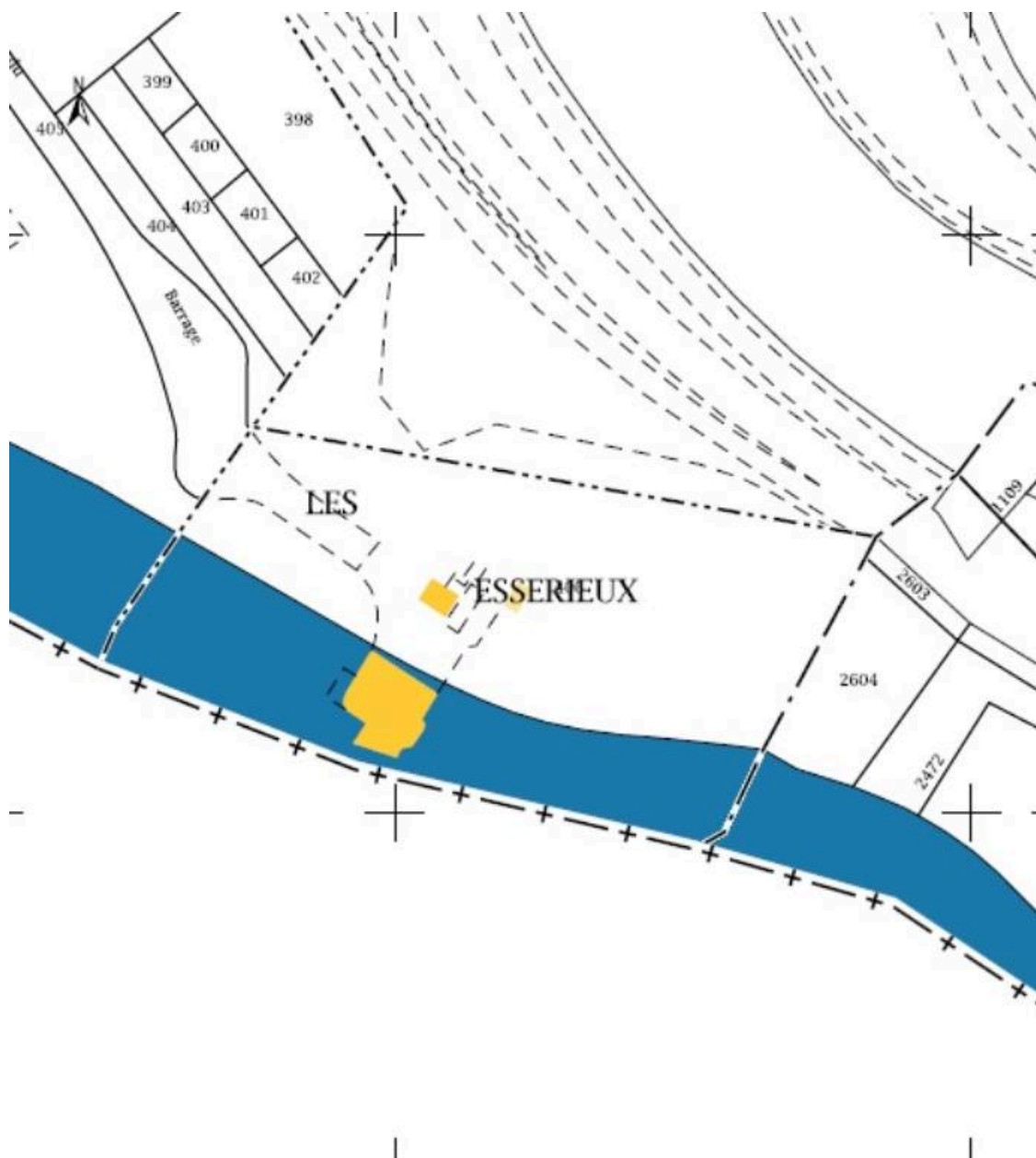


Projet de construction d'un barrage par la Compagnie PLM, 1896. Non réalisé (FR.AD073, 49SPC1).

IVR84_20167302474NUCA

© Archives départementales de la Savoie

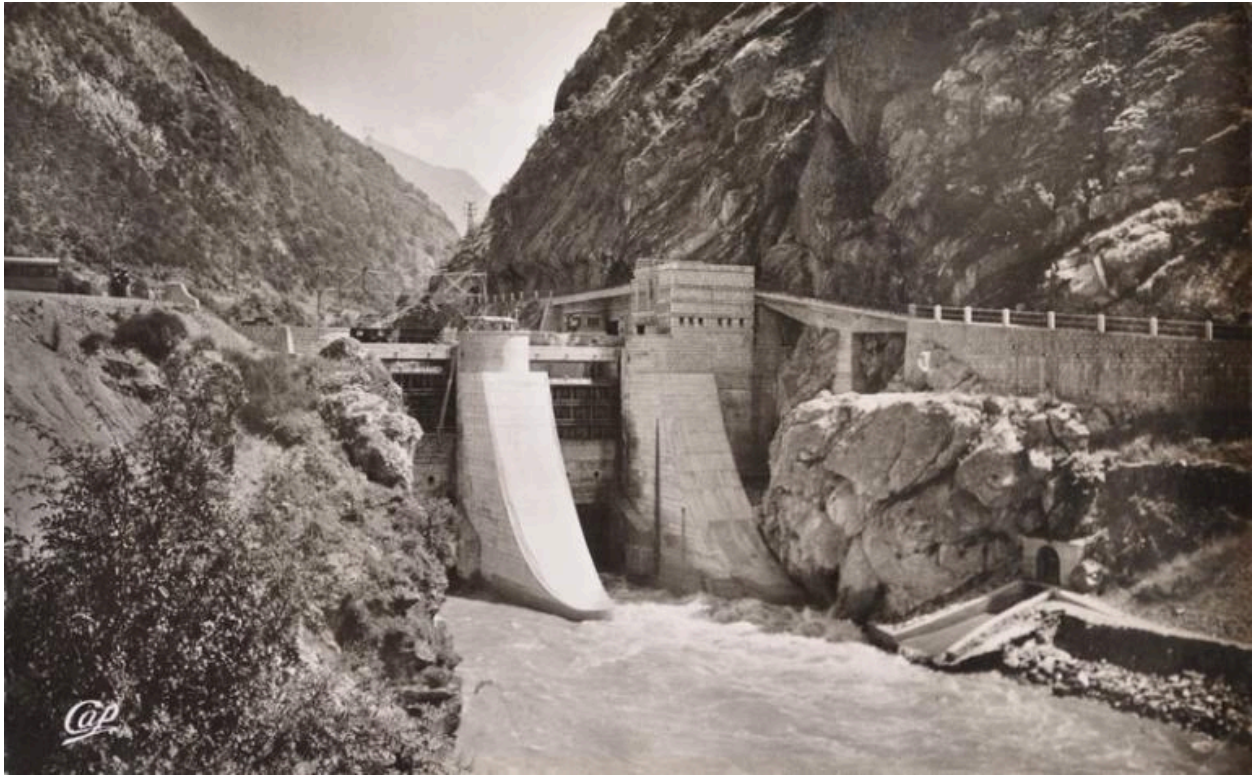
reproduction soumise à autorisation du titulaire des droits d'exploitation



Cadastre actuel, 2015.

IVR84_20167302478NUCA

© Ministère des finances, CIDF, Service du cadastre
reproduction soumise à autorisation du titulaire des droits d'exploitation

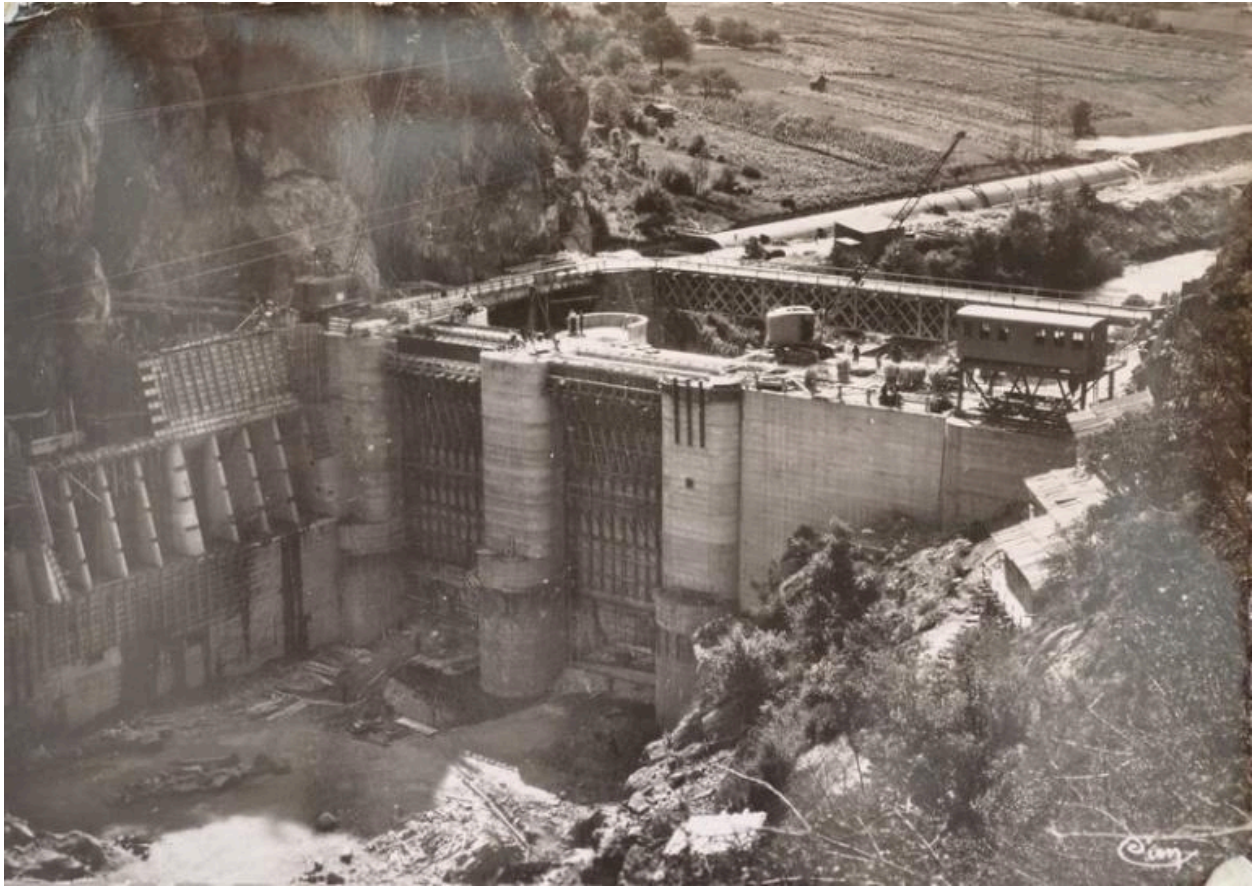


Vue aval du barrage (© Collection particulière M.-A. Podevin).

IVR84_20167306395NUCA

© Collection particulière M.-A. Podevin

reproduction soumise à autorisation du titulaire des droits d'exploitation



Vue aval du barrage (© Collection particulière M.-A. Podevin).

IVR84_20167306406NUCA

© Collection particulière M.-A. Podevin

reproduction soumise à autorisation du titulaire des droits d'exploitation



Vue amont du barrage (© Collection particulière M.-A. Podevin).

IVR84_20167306405NUCA

© Collection particulière M.-A. Podevin

reproduction soumise à autorisation du titulaire des droits d'exploitation