



Rhône-Alpes, Rhône
Grigny
69 Grigny, les Arboras, 69 Ternay

Pont ferroviaire dit viaduc de la Méditerranée, ou dit viaduc de Chasse ou dit viaduc de Givors, actuellement pont ferrovière en arc

Références du dossier

Numéro de dossier : IA69006554
Date de l'enquête initiale : 2010
Date(s) de rédaction : 2011
Cadre de l'étude : enquête thématique régionale Points de franchissement du Rhône
Degré d'étude : repéré

Désignation

Dénomination : pont
Précision sur la dénomination : pont ferroviaire
Appellation : viaduc de la Méditerranée, ou viaduc de Chasse, ou viaduc de Givors

Compléments de localisation

oeuvre située en partie sur la commune Ternay
Milieu d'implantation : isolé
Réseau hydrographique : Rhône
Références cadastrales :

Historique

L'ancien pont ferroviaire, dit viaduc de la Méditerranée, mis en oeuvre par la Compagnie des Chemins de fer de Paris à Lyon et à la Méditerranée (PLM), a été construit en 1856. Avant la guerre de 1914, il avait déjà été envisagé le remplacement des arches avariées par des poutres droites. Ce projet est abandonné au profit d'un renforcement de l'ouvrage. Les travaux, engagés en 1924, sont, comme à La Voulte, confiés à l'entreprise Boussiron et dirigés par le même Louis de Boulongne, ingénieur en chef des Ponts et Chaussées et ingénieur en chef des Constructions métalliques du PLM. Ils consistent notamment à l'enrobage des arches en fonte par du ciment Portland (cf Fig. 4, légende). Des dalles en béton armé sont adjointes (annexe n° 1). S'il est épargné en 1940, l'ouvrage est presque complètement anéanti quatre ans plus tard. Les bombardements de 1944 endommagent fortement les piles, ébranlent les trois travées de la rive droite et détruisent la première de la rive gauche ; seule la quatrième travée reste debout. Après rétablissement provisoire de la circulation dès le 8 mai 1945, notamment par la mise en place d'un pont Eiffel (annexe n° 2), la SNCF envisage de reconstruire un nouvel ouvrage plus adapté au trafic de l'époque ; ce dernier réutilise les culées et les fondations des deux piles de rive de son prédécesseur.

Période(s) principale(s) : 3e quart 19e siècle, 1er quart 20e siècle

Période(s) secondaire(s) : 2e quart 20e siècle

Dates : 1856 (daté par travaux historiques), 1924

Auteur(s) de l'oeuvre : PLM (maître d'oeuvre, attribution par travaux historiques), Boussiron (entrepreneur, attribution par travaux historiques), Boulongne Louis de (ingénieur, attribution par travaux historiques), SNCF (maître d'oeuvre, attribution par travaux historiques)

Description

Bien que portant parfois l'appellation de viaduc de Chasse ou de Givors, l'ancien pont ferroviaire n'était implanté sur aucune de ces deux dernières communes, mais franchissait le Rhône entre Grigny et Ternay, à l'emplacement du pont

actuel qui l'a remplacé. L'ouvrage était composé de cinq travées de 40 m d'ouverture environ. Le tablier offrait une structure métallique ajourée constituée de cinq arches en fonte, séparées par des appuis maçonnés (pierre de taille) : quatre piles en rivière, de forme oblongue, et deux culées (culée passante en rive gauche). Des éléments en acier et béton armé furent adjoints pour renforcer la structure en 1924 (annexe n° 2). Le tablier semblait porter, outre deux voies ferroviaires, un passage piéton ; il était bordé de parapets métalliques (en fer forgé ?). Les vestiges de ses culées et piles de rives sont réutilisés dans le pont en arc actuel. (Voir annexe n° 3).

Éléments descriptifs

Matériau(x) du gros-oeuvre, mise en oeuvre et revêtement : fonte ; pierre ; acier ; pierre de taille ; béton armé

Typologies et état de conservation

Typologies : pont à poutre cintrée

État de conservation : détruit, vestiges

Statut, intérêt et protection

Repérage icono.

Statut de la propriété : propriété d'une société privée

Références documentaires

Documents figurés

- **Givors, viaduc / Edouard Denis Baldus phot., [ca 1861]. 1 fotogr. nég. : n. et b. ; 27,5 x 43,9 cm**
Givors, viaduc / Edouard Denis Baldus phot., [ca 1861]. 1 fotogr. nég. : n. et b. ; 27,5 x 43,9 cm (The Metropolitan Museum of Art, New York. 2005.100.364.9) Notes : reproduction interdite
- **Givors, viaduc / Edouard Denis Baldus phot., [ca 1861]. 1 fotogr. nég. : n. et b. ; 27,1 x ? cm**
Givors, viaduc / Edouard Denis Baldus phot., [ca 1861]. 1 fotogr. nég. : n. et b. ; 27,1 x ? cm (The Metropolitan Museum of Art, New York. 2005.100.364.8) Notes : reproduction interdite
- **Givors (Rhône) - Pont de la Méditerranée / C. D. phot. ; Piégay édit. Givors : Piégay, [avant 1906]. 1 impr. photoméc. (carte postale) : n. et b. (AM Lyon. 4 Fi 7236)** Notes : timbre et tampon
- **Givors (Rhône) - La Gare - Les Voies - Les Usines - La Vallée du Rhône / Cellard édit. Lyon :**
Givors (Rhône) - La Gare - Les Voies - Les Usines - La Vallée du Rhône / Cellard édit. Lyon : Cellard,
 [avant 1930]. 1 impr. photoméc. (carte postale) : n. et b. (MdFR. Collection Rondeau, CP RON 833) Notes : a voyagé en 1930
- **Givors (Rhône) - Vue sur le Rhône, côté Nord. [Avant 1913]. 1 impr. photoméc. (carte postale) : n.**
Givors (Rhône) - Vue sur le Rhône, côté Nord. [Avant 1913]. 1 impr. photoméc. (carte postale) : n. et b.
 (MdFR. Collection Rondeau, CP RON 0837) Notes : a voyagé en 1913
- **16 - Givors (Rhône) - Pont de la Méditerranée sur le Rhône / B.F. édit. Paris : B.F., [avant 1918].**
16 - Givors (Rhône) - Pont de la Méditerranée sur le Rhône / B.F. édit. Paris : B.F., [avant 1918]. 1 impr.
 photoméc. (carte postale) : n. et b. (MdFR. Collection Rondeau, CP RON 848) Notes : a voyagé en 1918
- **[Pont de la Méditerranée sur le Rhône] / Combier phot. ; Cim édit., [avant 1920]. 1 impr. photoméc.**
[Pont de la Méditerranée sur le Rhône] / Combier phot. ; Cim édit., [avant 1920]. 1 impr. photoméc. (carte postale) : coul. (MdFR. Collection Rondeau, CP RON 928) Notes : a voyagé en 1920
- **Ouvrage exécuté en Portland Artificiel Demarle Lonquety. Renforcement des Viaducs sur le Rhône de**

Ouvrage exécuté en Portland Artificiel Demarle Lonquety. Renforcement des Viaducs sur le Rhône de la Compagnie P.L.M. Viaduc de Chasse. Ingénieur en Chef Mr de Boulongne. Entreprise Boussiron. [Après 1924]. 1 impr. photoméc. (carte postale) : n. et b. (MdFR. Collection Dürrenmatt, CP DUR 1578)

- **Destruction de 1944. Vue d'ensemble. Travée provisoire en pont Eiffel** (extr. de : ESQUILLAN, N. **La Destruction de 1944. Vue d'ensemble. Travée provisoire en pont Eiffel** (extr. de : ESQUILLAN, N. **La reconstruction du viaduc de la Méditerranée sur le Rhône entre Givors et Chasse.** *Travaux*, mai 1951, 35e année, n° 199, p. 349, Fig. 3)

Bibliographie

- **BOULONGNE, M. de. Réparation et renforcement du viaduc en fonte sur le Rhône à Chasse, par soudure**
BOULONGNE, M. de. **Réparation et renforcement du viaduc en fonte sur le Rhône à Chasse, par soudure à l'arc électrique, addition d'éléments métalliques, enrobement et dallages en béton armé.** *Annales des Ponts et Chaussées*, 1926, 96e année, t. I, fasc. III (mai-juin), p. 301-312. Accès internet : <URL : <http://gallica.bnf.fr/ark:/12148/bpt6k612643c/f312.image>>
- **ESQUILLAN, N. La reconstruction du viaduc de la Méditerranée sur le Rhône entre Givors et Chasse** [2 parties]. *Travaux*, mai et juin 1951, 35e année, n° 199 et n° 200, p. 347-365 et p. 383-397 voir p. 348-349
- **KIRCHNER, R. Quelques réflexions sur la construction des ponts du Rhône français. Les Etudes rhodaniennes**, 1948, vol. 23, n° 1-2, p. 5-13
p. 5, p. 6 et p. 12
- **MARREY, Bernard. Nicolas Esquillan, un ingénieur d'entreprise. Paris : Picard Editeur, Association des amis de Nicolas Esquillan, 1992. 176 p.**
p. 19 et p. 54
- **MARREY, Bernard. Les ponts modernes 20e siècle. [Paris] : Picard, 1995**
MARREY, Bernard. **Les ponts modernes 20e siècle.** [Paris] : Picard, 1995
Le viaduc de la Méditerranée, p. 162
- **MARREY, Bernard. Guide Rhône-Alpes de l'architecture du XXe siècle (1914-2003). Paris : Editions A. J. Picard, Lyon : Union régionale des CAUE Rhône-Alpes, 2004**
Givors, p. 233
- **MONTENS, Serge. Les plus beaux ponts de France. Paris : Bonneton, [D.I. 2001]**
MONTENS, Serge. **Les plus beaux ponts de France.** Paris : Bonneton, [D.I. 2001]
p. 147
- **Site internet sur Givors. Givors d'un Siècle à l'Autre... Ponts / Pont de la Méditerranée . [en ligne].** Site internet sur Givors. Givors d'un Siècle à l'Autre... **Ponts / Pont de la Méditerranée .** [en ligne]. Accès internet : <URL : <http://yves.c.free.fr/galerie/category.php?cat=76>> Notes : nombreuses photographies de l'ancien et du nouvel ouvrage ferroviaire

Annexe 1

Transformation de 1924 (extr. de : ESQUILLAN, N. **La reconstruction du viaduc de la Méditerranée sur le Rhône entre Givors et Chasse** [2 parties]. *Travaux*, mai et juin 1951, 35e année, n° 199, p. 348 :

L'ancien pont ferroviaire "devenu insuffisant après la guerre 1914-1918 et ne pouvant plus assurer le passage des locomotives les plus lourdes [...], il fut renforcé en 1924 selon un procédé imaginé et mis au point par M. de Boulongne, Ingénieur en chef des Constructions métalliques à la Compagnie PLM et M. Boussiron. Ce procédé déjà appliqué au viaduc de la Voultte comprenait : la réparation des âmes en fonte par soudure électrique ; l'augmentation de l'inertie des arches en fonte par l'adjonction d'une table en béton armé continue à l'intrados et d'un tablier formant extrados de l'arc dans la partie centrale ; le remplacement du contreventement en fonte par des cadres triangulés en acier, fixés par des boulons."

Annexe 2

Extr. de : MARREY, Bernard. Les ponts modernes 20e siècle. [Paris] : Picard, 1995, Le viaduc de La Méditerranée, p. 162

Le viaduc de La Méditerranée "doit son nom au fait qu'il relie les deux voies ferrées qui longent les rives du Rhône qu'il franchit entre Chasse et Givors [sic], à une trentaine de km au sud de Lyon. Le pont primitif, bombardé en 1944, n'avait plus qu'une travée intacte, trois autres étant endommagées et la cinquième détruite.

Le plus urgent était le rétablissement de la ligne sur une voie, ce qui fut fait en réparant les arches endommagées et en posant la voie sur des plots en béton armé à 1 m au-dessus de son niveau définitif pour faciliter les travaux ultérieurs, la travée manquante était franchie par un pont provisoire Eiffel. La circulation était rétablie le 8 mai 1945".

Annexe 3

Ancien pont (extr. de : ESQUILLAN, N. **La reconstruction du viaduc de la Méditerranée sur le Rhône entre Givors et Chasse** [2 parties]. *Travaux*, mai et juin 1951, 35e année, n° 199, p. 348 :

L'ancien ouvrage "comportait cinq arches de 40 m d'ouverture chacune, reposant sur deux culées et quatre piles fondées à l'air libre et protégées par des enrochements. Les voies reposaient par l'intermédiaire d'un matelas de ballast sur des voûtains en briques supportés par six tympanes en fonte fortement entretoisés entre eux. Dans chaque arche cet ensemble surmontait six arcs en fonte appuyés à leurs naissances sur un sommier du même métal par l'intermédiaire de clavettes".

Illustrations



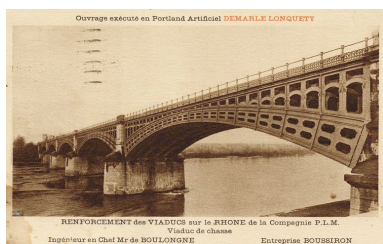
Plan de situation (sur fond de SCAN25(R) (C) IGN-2008 (C) Région Rhône-Alpes Licence n°2008-CISE27-1010) Dess. S. Delétoille IVR82_20106907103NUD



Givors (Rhône) - Vue sur le Rhône, côté Nord. [Avant 1913]. 1 impr. photomé. (carte postale) : n. et b. (MdFR. Collection Rondeau, CP RON 0837) Phot. Maison du Fleuve Rhône, Autr. auteur inconnu 1_IVR82_20106902683NUCAB



16 - Givors (Rhône) - Pont de la Méditerranée sur le Rhône / B.F. édit. Paris : B.F., [avant 1918]. 1 impr. photomé. (carte postale) : n. et b. (MdFR. Collection Rondeau, CP RON 0848) Phot. Maison du Fleuve Rhône, Autr. auteur inconnu 1_IVR82_20106902684NUCAB



Ouvrage exécuté en Portland Artificiel Demarle Lonquety. [...] Viaduc de Chasse. [Après 1924]. 1 impr. photoméc. (carte postale) : n. et b. (MdFR. Collection Dürrenmatt, CP DUR 1578) Phot. Maison du Fleuve Rhône, Autr. auteur inconnu 1_ IVR82_20106907414NUCAB



Givors (Rhône) - Pont de la Méditerranée / C. D. phot. ; Piégay édit. Givors : Piégay, [avant 1906]. 1 impr. photoméc. (carte postale) : n. et b. (AM Lyon. 4 Fi 7236) Phot. AM Lyon, Autr. C.D. (photographe) IVR82_20106902685NUCAB



Destruction de 1944. Vue d'ensemble. Travée provisoire en pont Eiffel (extr. de : ESQUILLAN, N. La reconstruction du viaduc de la Méditerranée sur le Rhône entre Givors et Chasse. Travaux, mai 1951, 35e année, n° 199, p. 349, Fig. 3) Phot. S. Pagenot, Autr. auteur inconnu 1_ IVR82_20106907468NUCAB

Dossiers liés

Dossiers de synthèse :

Ponts du Rhône : ponts, ponceaux, passerelles, viaducs (IA00000332)

Oeuvre(s) contenue(s) :

Oeuvre(s) en rapport :

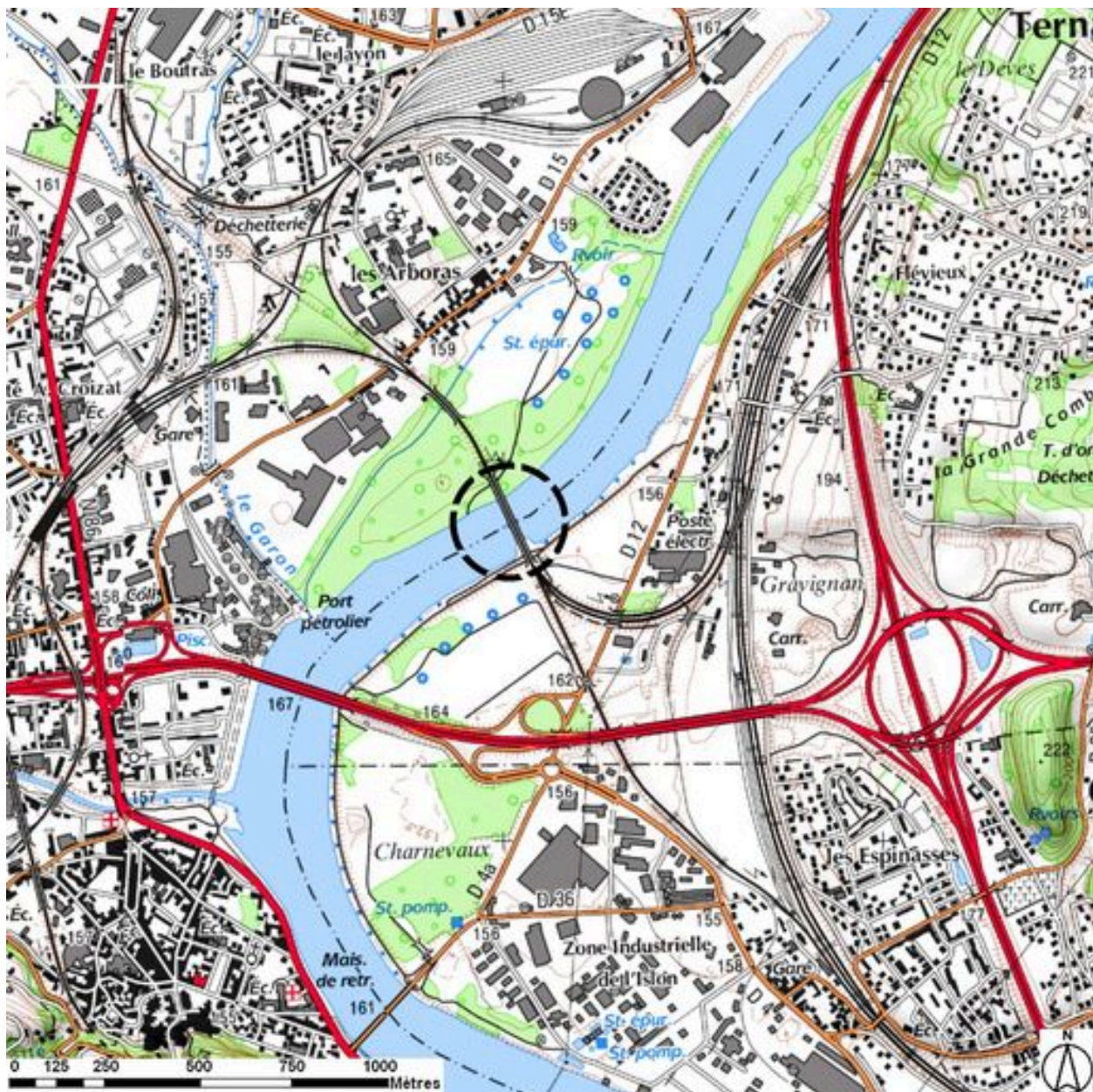
Présentation de l'étude des points de franchissement du Rhône en région Rhône-Alpes (IA00000331) Rhône-Alpes, Rhône-Alpes

Pont ferroviaire de Peyraud, ou pont ferroviaire dit viaduc de Saint-Rambert (IA07000216) Peyraud, 07 Peyraud, Pont de Peyraud, 38 Sablons

Pont ferroviaire dit viaduc de La Voulte (détruit) (IA07000195) Rhône-Alpes, Ardèche, La Voulte-sur-Rhône, la) Voulte-sur-Rhône

Auteur(s) du dossier : Isabelle Havard, Bruno Decrock

Copyright(s) : © Région Rhône-Alpes, Inventaire général du patrimoine culturel



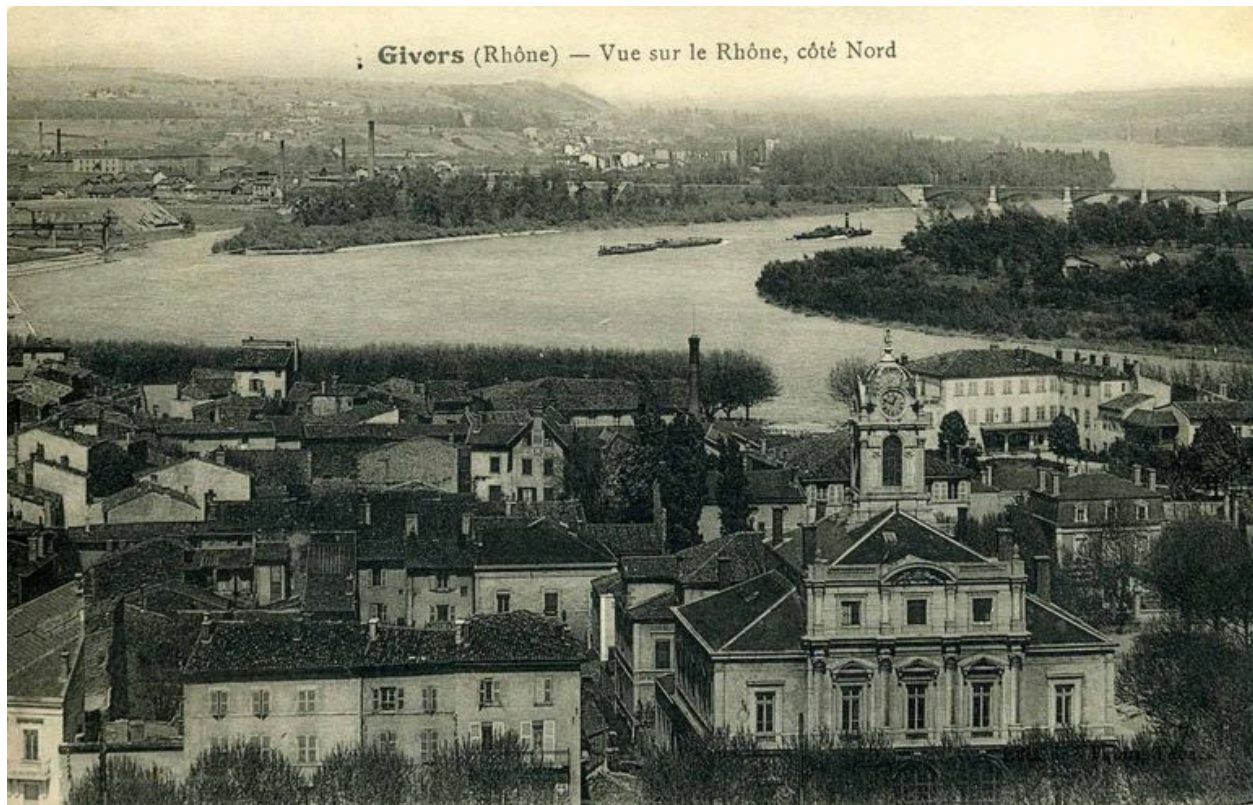
Plan de situation (sur fond de SCAN25(R) (C) IGN-2008 (C) Région Rhône-Alpes Licence n°2008-CISE27-1010)

IVR82_20106907103NUD

Auteur de l'illustration : S. Delétoile

Technique de relevé : reprise de fond ; Échelle : 1:25000

© Région Rhône-Alpes, Inventaire général du patrimoine culturel ; © IGN
reproduction interdite



Givors (Rhône) - Vue sur le Rhône, côté Nord. [Avant 1913]. 1 impr. photoméc. (carte postale) : n. et b. (MdFR. Collection Rondeau, CP RON 0837)

Référence du document reproduit :

- **Givors (Rhône) - Vue sur le Rhône, côté Nord. [Avant 1913]. 1 impr. photoméc. (carte postale) : n.**
Givors (Rhône) - Vue sur le Rhône, côté Nord. [Avant 1913]. 1 impr. photoméc. (carte postale) : n. et b.
(MdFR. Collection Rondeau, CP RON 0837) Notes : a voyagé en 1913

IVR82_20106902683NUCAB

Auteur de l'illustration : Maison du Fleuve Rhône

Auteur du document reproduit : auteur inconnu 1_

© Région Rhône-Alpes, Inventaire général du patrimoine culturel ; © Maison du Fleuve Rhône
reproduction soumise à autorisation du titulaire des droits d'exploitation



16 - Givors (Rhône) - Pont de la Méditerranée sur le Rhône / B.F. édit. Paris : B.F., [avant 1918]. 1 impr. photoméc. (carte postale) : n. et b. (MdFR. Collection Rondeau, CP RON 0848)

Référence du document reproduit :

- **16 - Givors (Rhône) - Pont de la Méditerranée sur le Rhône / B.F. édit. Paris : B.F., [avant 1918].**
16 - Givors (Rhône) - Pont de la Méditerranée sur le Rhône / B.F. édit. Paris : B.F., [avant 1918]. 1 impr. photoméc. (carte postale) : n. et b. (MdFR. Collection Rondeau, CP RON 848) Notes : a voyagé en 1918

IVR82_20106902684NUCAB

Auteur de l'illustration : Maison du Fleuve Rhône

Auteur du document reproduit : auteur inconnu 1_

© Région Rhône-Alpes, Inventaire général du patrimoine culturel ; © Maison du Fleuve Rhône
reproduction soumise à autorisation du titulaire des droits d'exploitation



Ouvrage exécuté en Portland Artificiel Demarle Lonquety.[...] Viaduc de Chasse. [Après 1924]. 1 impr. photoméc. (carte postale) : n. et b. (MdFR. Collection Dürrenmatt, CP DUR 1578)

Référence du document reproduit :

- **Ouvrage exécuté en Portland Artificiel Demarle Lonquety. Renforcement des Viaducs sur le Rhône de la Compagnie P.L.M. Viaduc de Chasse. Ingénieur en Chef Mr de Boulongne. Entreprise Boussiron.** [Après 1924]. 1 impr. photoméc. (carte postale) : n. et b. (MdFR. Collection Dürrenmatt, CP DUR 1578)

IVR82_20106907414NUCAB

Auteur de l'illustration : Maison du Fleuve Rhône

Auteur du document reproduit : auteur inconnu 1_

© Région Rhône-Alpes, Inventaire général du patrimoine culturel ; © Maison du Fleuve Rhône
reproduction soumise à autorisation du titulaire des droits d'exploitation



Givors (Rhône) - Pont de la Méditerranée / C. D. phot. ; Piégay édit. Givors : Piégay, [avant 1906]. 1 impr. photoméc. (carte postale) : n. et b. (AM Lyon. 4 Fi 7236)

Référence du document reproduit :

- **Givors (Rhône) - Pont de la Méditerranée / C. D. phot. ; Piégay édit. Givors : Piégay, [avant Givors (Rhône) - Pont de la Méditerranée / C. D. phot. ; Piégay édit. Givors : Piégay, [avant 1906]. 1 impr. photoméc. (carte postale) : n. et b. (AM Lyon. 4 Fi 7236) Notes : timbre et tampon**

IVR82_20106902685NUCAB

Auteur de l'illustration : AM Lyon

Auteur du document reproduit : C.D. (photographe)

© Région Rhône-Alpes, Inventaire général du patrimoine culturel ; © Archives municipales de Lyon
reproduction soumise à autorisation du titulaire des droits d'exploitation



Destruction de 1944. Vue d'ensemble. Travée provisoire en pont Eiffel (extr. de : ESQUILLAN, N. La reconstruction du viaduc de la Méditerranée sur le Rhône entre Givors et Chasse. Travaux, mai 1951, 35e année, n° 199, p. 349, Fig. 3)

Référence du document reproduit :

- **ESQUILLAN, N. La reconstruction du viaduc de la Méditerranée sur le Rhône entre Givors et Chasse.**
ESQUILLAN, N. La reconstruction du viaduc de la Méditerranée sur le Rhône entre Givors et Chasse.
Travaux, mai 1951, 35e année, n° 199, p. 349, Fig. 3 Photographie, 1944

IVR82_20106907468NUCAB

Auteur de l'illustration : S. Pagenot

Auteur du document reproduit : auteur inconnu 1_

© Région Rhône-Alpes, Inventaire général du patrimoine culturel
reproduction soumise à autorisation du titulaire des droits d'exploitation