



Auvergne, Puy-de-Dôme
Clermont-Ferrand
43 boulevard Cote-Blatin

maison

Références du dossier

Numéro de dossier : IA63002800

Date de l'enquête initiale : 2024

Date(s) de rédaction : 2024

Cadre de l'étude : inventaire topographique La ceinture des boulevards de Clermont-Ferrand

Degré d'étude : étudié

Désignation

Dénomination : maison

Compléments de localisation

Milieu d'implantation : en ville

Références cadastrales : 2022, EW, 33

Historique

L'acquisition de la portion de terrain nécessaire à l'ouverture du boulevard Cote-Blatin, passant au milieu de la [parcelle 1248 section K](#) (3ième feuille) du cadastre de 1831 qui appartenait à M. Jean Ballofy, expert-géomètre, et à son épouse Mme Brun, est actée en juin 1923. La [scierie mécanique Rouganne](#) est attestée sur le [plan de bordure des trottoirs](#) daté de 1926. Elle s'étend sur le [terrain](#) compris, du nord-est au sud-ouest, entre les rues Philippe-Glangeaud et de la Rotonde, et d'ouest en est, entre le boulevard Côte-Blatin et la voie de chemin de fer. L'arrêté préfectoral autorisant le lotissement du terrain Rouganne date du 31 juillet 1934. La demande de permis de construire du n°43 boulevard Côte-Blatin est déposée le 31 mai 1939. La demande de branchement à l'égout est faite en novembre 1939 alors que la maison est en cours de construction.

Période(s) principale(s) : 2e quart 20e siècle ()

Dates : 1939 (daté par source)

Auteur(s) de l'oeuvre : J. Bertrand (architecte, attribution par source)

Description

Avec cette construction, l'architecte J. Bertrand semble s'inspirer des réalisations de Valentin Vigneron durant les années 1930. On y retrouve notamment les faux joints en quadrillage animant l'enduit de [façade](#) et l'individualisation de la porte d'entrée, usant d'un retrait de travée certes bien moindre, présents au n°40 du boulevard Cote-Blatin (dossier [IA63002833](#)), agrémenté par l'entablement de bord de toiture reprenant la convexité du garde-corps du balcon, là encore traité avec moins de témérité puisqu'écartant la pratique de la travée en renforcement, comme on peut le voir au n°29 du boulevard Cote-Blatin (dossier [IA63002797](#)), au n°24 (dossier [IA63002808](#)) et 64 boulevard Jean-Jaurès (dossier [IA63002825](#)) ou bien encore au n°110 boulevard Lavoisier (dossier [IA63002834](#)). L'originalité réside dans le traitement des ouvertures, barlongues en travées gauche, elles s'étirent en mince filet de pavés de verre au sommet de la travée droite avant de redescendre en [bandeau oblong à l'angle](#). Le [pavé de verre de l'ancienne boîte](#) aux lettres est sans doute le dernier vestige de ceux qui garnissaient l'ouverture en L de l'angle de façade. Ce changement d'huissierie fait écho à celui du portail, peut-être plus fâcheux pour la composition d'ensemble, dans la mesure où l'harmonie qui s'établissait avec la ferronnerie de la [porte d'entrée](#) n'y a pas survécu.

L'empreinte de Valentin Vigneron peut à nouveau être décelée dans la distribution intérieure par l'établissement du schéma des deux travées double en profondeur, l'une réunissant au [rez-de-chaussée](#) le salon et la salle à manger sous la forme d'un living room, tandis que l'autre rejette la cuisine à l'arrière (configuration adoptée pour les n°40 et 38 bis boulevard Cote-

Blatin). L'élément s'écartant du modèle est alors le positionnement de l'escalier à l'avant quand on l'attendrait en partie centrale. A l'étage, ce parti relègue le bureau sur l'arrière, laissant la place d'honneur qu'est la façade à la cage d'escalier. On peut y voir une adaptation à la morphologie parcellaire qui ne laisse à l'élévation principale qu'une surface réduite sur le boulevard et offre de s'étendre en profondeur, d'autant que l'immeuble voisin droit ne fut édifié qu'une vingtaine d'années plus tard.

Eléments descriptifs

Matériau(x) du gros-oeuvre, mise en oeuvre et revêtement : enduit

Matériau(x) de couverture : béton en couverture

Étage(s) ou vaisseau(x) : 1 étage carré

Couvrements : dalle de béton

Élévations extérieures : élévation à travées

Type(s) de couverture : terrasse

Escaliers : escalier dans-oeuvre : escalier tournant à retours avec jour

Statut, intérêt et protection

Intérêt de l'œuvre : à signaler

Statut de la propriété : propriété d'une personne privée

Contexte urbain

La maison du n°43 boulevard Cote-Blatin participe de la première vague d'édification du lotissement Rouganne (dossier IA63002847), période allant de 1935 à 1941. La parcelle qu'elle occupe est conforme au découpage prévisionnel du plan de lotissement (elle correspond au lot n°12), ce qui constitue une exception pour les terrains donnant sur le boulevard, caractéristique seulement partagée dans cet îlot par le n°49 (lot n°16, dossier IA63002839), quand les lots ouvrant sur la rue Philippe-Glangeaud sont en règle générale fidèles au plan prévisionnel. Il en résulte une implantation de la construction sur une parcelle contrainte par sa forme et sa taille, à savoir une lanière étroite. L'adaptation à cette contrainte se fait par un alignement, la façade de la maison donnant sur le boulevard, avec un espacement permettant une desserte suivant le long côté de la parcelle. Le plan cadastral illustre cette position par le corps de bâtiment en L sur courrette latérale, configuration finalisée au début des années 1950 (dans le quart inférieur droit de la photographie aérienne). Si l'on poursuit l'observation de l'adéquation aux lots prévu par le plan du lotissement, ce type de découpage parcellaire s'adapte aux maisons, ce qui est le cas des n°43 et 49 ainsi que de la plupart des édifices de la rue Philippe-Glangeaud. En revanche, la majorité des constructions sur le boulevard étant des immeubles, un remodelage des lots est intervenu.

Le voisinage avec des immeubles ayant repousser les limites des terrains à l'origine impartie ne saute pourtant pas aux yeux. À l'image de ce que nous observons pour les maisons édifiées par Valentin Vigneron aux numéros 40 (dossier IA63002798), 38 bis (dossier IA63002832) et 38 (dossier IA63002833) boulevard Cote-Blatin, qui paraissent s'adapter au gabarit bien plus imposant des immeubles des numéros 29 (dossier IA63002797) et 31 (dossier IA63002826), du même auteur, ou même à la résidence du n°42-46 d'André Verdier (dossier IA63002799), la maison du n°43 ne constitue pas une rupture de rythme entre les immeubles du n°41 et ceux des numéros 45 et 47. Elle reprend le motif des balcons de son mitoyen gauche (le n°41) et s'individualise de son voisin de droite, laissant à ce dernier le soin de constituer une cassure urbaine agissant davantage comme une ponctuation que comme une fracture.

Les trois édifices en partant de l'angle de la rue Montgolfier illustrent l'évolution, dans les années 1930, d'une architecture urbaine relativement modeste¹. Les immeubles mitoyens du n°2 rue Montgolfier et du n°41 boulevard Cote-Blatin sont sensiblement contemporains (1936 pour le premier et estimé à 1935 pour le second) et l'on discerne, à travers leur traitement de façade, l'inflexion gagnant cette architecture commune. L'immeuble du n°2 rue Montgolfier conserve des traits renvoyant aux années 1920 par la liaison des niveaux, les décors d'allège, l'encadrement de façade opéré au moyen d'un cordon de brique couronnant le dernier niveau, les garde-corps des balcons d'angle rappelant, malgré le transfert de matériau, ceux des architectures néo-régionalistes en bois. Si le n°41 boulevard Cote-Blatin conserve le bossage du rez-de-chaussée surmontant le soubassement en pierre de Volvic et le toit à pans, que l'architecture moderne écartera, l'arc des balcons et la tendance à l'élargissement des baies indique une évolution vers la modernité. Le n°43, de conception plus tardive (1939) représente l'affirmation du vocabulaire de cette architecture moderne.

1. Se plaçant par conséquent en-deça des innovations déjà présentes dans l'architecture des années 1920 mises en oeuvre par les pionniers de la discipline.

Références documentaires

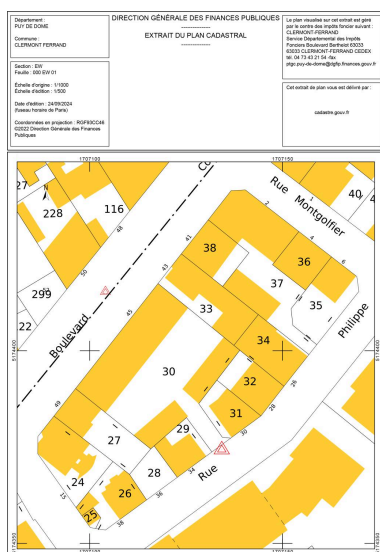
Documents d'archive

- **AC Clermont-Ferrand, O216 1668 23A, demande d'alignement, immeuble, 2 rue Montgolfier, 1936**
AC Clermont-Ferrand, série O216, n°1668 23A, demande d'alignement, immeuble, 2 rue Montgolfier, 1936
AC Clermont-Ferrand : O216 1668 23A
- **AC Clermont-Ferrand, O216 758 25A, demande d'alignement, maison, 43 boulevard Cote-Blatin, 1939**
AC Clermont-Ferrand, série O216, n°758 25A, demande d'alignement, maison, 43 boulevard Cote-Blatin, 1939
AC Clermont-Ferrand : O216 758 25A
- **AC Clermont-Ferrand, O216 1198 25A, demande de branchement égout, 43 boulevard Cote-Blatin, 1939**
AC Clermont-Ferrand, série O216, n°1198 25A, demande de branchement égout, 43 boulevard Cote-Blatin, 1939
AC Clermont-Ferrand : O216 1198 25A

Documents figurés

- **boulevard Cote-Blatin, carrefour rue des Prés-Bas, extrait IGN 1947**
boulevard Cote-Blatin, carrefour rue des Prés-Bas, extrait d'une vue aérienne IGN, photographie noir et blanc, échelle 1/7196, mission n°46, réf. C2531-0251_1947_CDP2345_0046 du 01/10/1947
IGN : C2531-0251_1947_CDP2345_0046
- **Boulevard Cote-Blatin, îlot entre boulevard Cote-Blatin, rues de la Rotonde, Philippe-Glaugeaud et Montgolfier (lotissement Rouganne) extrait IGN 1956**
Boulevard Cote-Blatin, secteur du carrefour Léon-Blum et viaduc Saint-Jacques, extrait d'une vue aérienne IGN, photographie noir et blanc, échelle 1/3458, mission n°532, réf. C2531-0361_1956_CDP1141_0014 du 17/12/1956
IGN : C2531-0361_1956_CDP1141_0014
- **AC Clermont-Ferrand, PC 063 113 88 Y 0360, restauration et restructuration immeuble, 41 boulevard Cote-Blatin, 1988**
AC Clermont-Ferrand, PC 063 113 88 Y 0360, restauration et restructuration immeuble, 41 boulevard Cote-Blatin, 1988
AC Clermont-Ferrand : PC 063 113 88 Y 0360

Illustrations

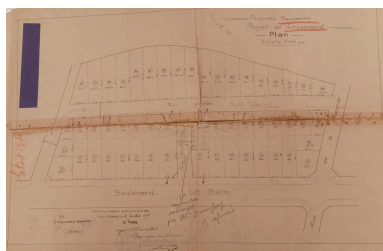


Respect et divergence par rapport aux lots prévus



Plan parcellaire pour expropriation en vue de l'ouverture du boulevard sud (extrait boulevard Cote-Blatin)
Repro. Félicie Fougère,
Autr. E. Rozier
IVR84_20246301177NUCA

Plan cadastral
Dess. Félicie Fougère ,
Autr. Service du cadastre
IVR84_20246302172NUDA



Plan du lotissement Rouganne
Repro. Félicie Fougère
IVR84_20246301698NUCA

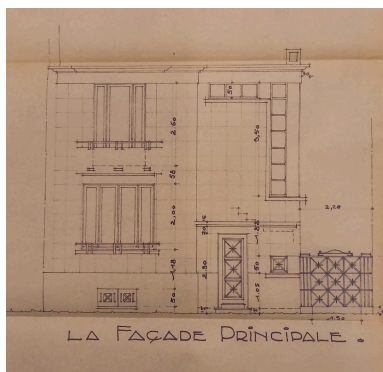
Dess. Félicie Fougère
IVR84_20246301757NUDA



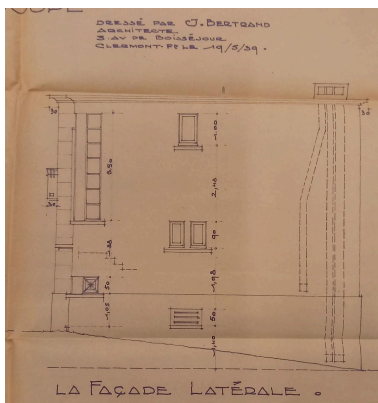
Détail d'un photographie aérienne
de l'IGN, boulevard Cote-Blatin,
carrefour rue des Prés-Bas,1947
Repro. IGN, Autr. auteur inconnu
IVR84_20246301378NUC



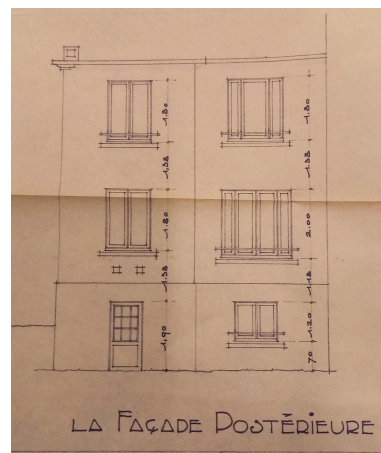
Extrait photographie aérienne,
lotissement Rouganne, îlot
entre boulevard Cote-Blatin,
rues de la Rotonde, Philippe-
Glangeaud et Montgolfier
Repro. Félicie Fougère
IVR84_20246302173NUC



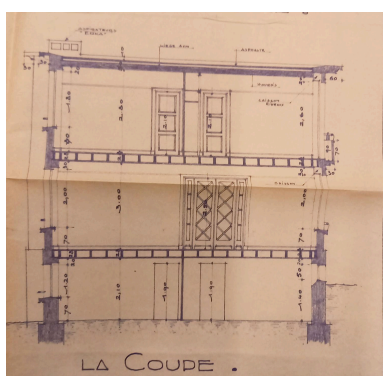
Façade sur le boulevard Cote-Blatin
Repro. Félicie Fougère ,
Autr. J. Bertrand
IVR84_20246301416NUCA



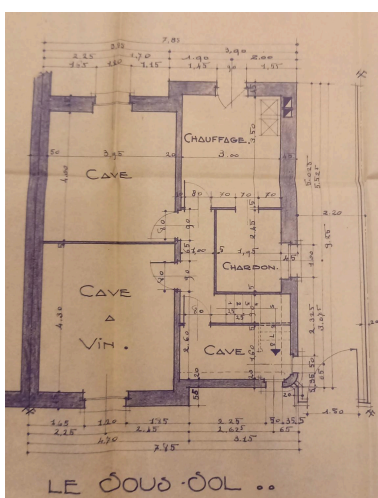
Elévation latérale sur l'allée
de desserte de la cour
Repro. Félicie Fougère ,
Autr. J. Bertrand
IVR84_20246301417NUCA



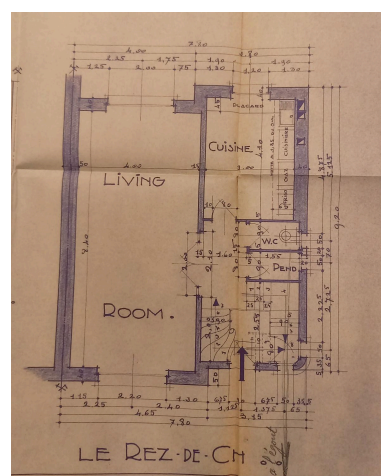
Elévation postérieure sur la cour
Repro. Félicie Fougère ,
Autr. J. Bertrand
IVR84_20246301418NUCA



Coupe transversale
Repro. Félicie Fougère ,
Autr. J. Bertrand
IVR84_20246301419NUCA

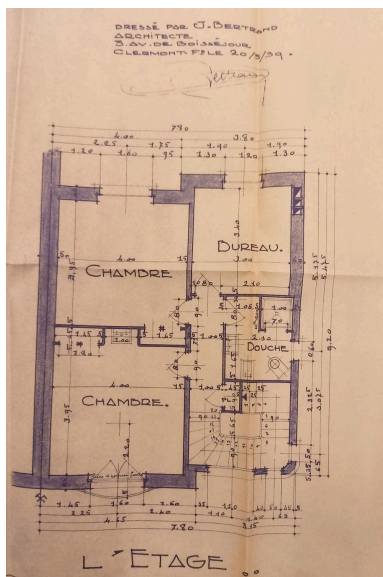


Plan du sous-sol
Repro. Félicie Fougère ,
Autr. J. Bertrand



Plan du rez-de-chaussée
Repro. Félicie Fougère ,
Autr. J. Bertrand
IVR84_20246301421NUCA

IVR84_20246301420NUCA



Plan de l'étage
Repro. Félicie Fougère ,
Autr. J. Bertrand
IVR84_20246301422NUCA



Elévation sur le
boulevard Cote-Blatin
Phot. Christian Parisey
IVR84_20236300309NUCA4A



Angle de la façade sur le boulevard
Phot. Félicie Fougère
IVR84_20246301424NUCA



Façades postérieures
Phot. Félicie Fougère
IVR84_20246301643NUCA



Porte d'entrée
Phot. Félicie Fougère
IVR84_20246301425NUCA



Boîte à lettre
Phot. Félicie Fougère
IVR84_20246301426NUCA



Angle sur le boulevard Cote-Blatin
Phot. Félicie Fougère
IVR84_20246301695NUCA



Façade sur le boulevard Cote-Blatin
Repro. Félicie Fougère ,
Autr. Henk Van Den Berg
IVR84_20246302174NUCA

Dossiers liés

Dossiers de synthèse :

Les maisons des boulevards (IA63002763) Auvergne, Puy-de-Dôme, Clermont-Ferrand, avenue d' Italie, boulevard Fleury, boulevard Cote-Blatin, boulevard Jean-Jaurès, boulevard Aristide-Briand, boulevard Duclaux, boulevard Berthelot, boulevard Lavoisier, boulevard Jean-Baptiste-Dumas

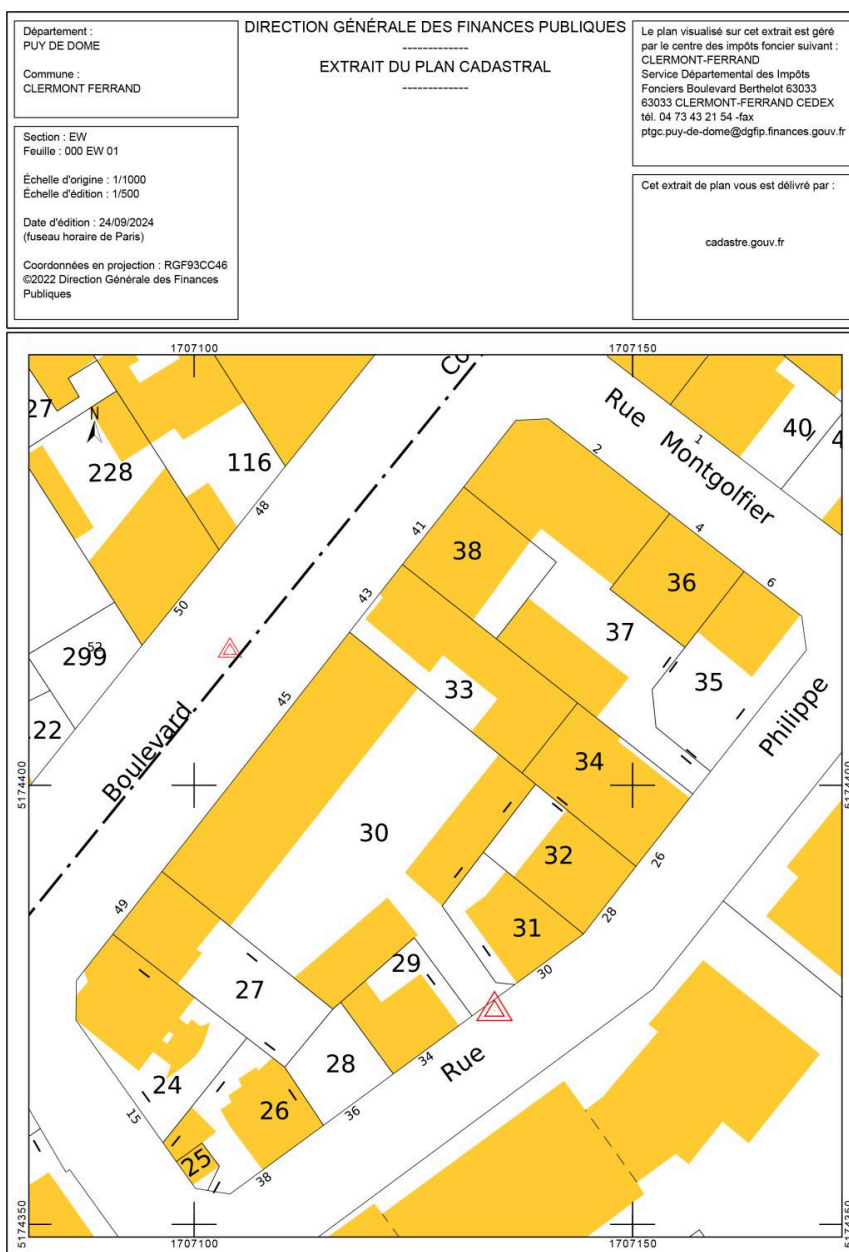
Oeuvre(s) contenue(s) :

Oeuvre(s) en rapport :

boulevard Cote-Blatin (IA63002794) Auvergne, Puy-de-Dôme, Clermont-Ferrand, boulevard Cote-Blatin
Lotissement Rouganne (IA63002847) Auvergne, Puy-de-Dôme, Clermont-Ferrand, rue Philippe-Glangeaud, rue de la Rotonde, rue Montgolfier, boulevard Cote-Blatin

Auteur(s) du dossier : Félicie Fougère

Copyright(s) : © Région Auvergne-Rhône-Alpes, Inventaire général du patrimoine culturel



Plan cadastral

IVR84_20246302172NUDA

Auteur de l'illustration (reproduction) : Félicie Fougère

Auteur du document reproduit : Service du cadastre

© Ministère des finances et des comptes publics, www.cadastre.gouv.fr

reproduction soumise à autorisation du titulaire des droits d'exploitation



© IGN 2023 - www.geoportail.gouv.fr/mentions-legales

Longitude : 3° 05' 41" E
Latitude : 45° 46' 12" N

Respect des lots

En vert : parcelle respectant les lots
En bleu : parcelle réalisée par fusion de lots
En rouge : parcelle réalisée par scission de lots

Respect et divergence par rapport aux lots prévus

IVR84_20246301757NUDA

Auteur de l'illustration : Félicie Fougère

© Région Auvergne-Rhône-Alpes, Inventaire général du patrimoine culturel
communication libre, reproduction soumise à autorisation



Plan parcellaire pour expropriation en vue de l'ouverture du boulevard sud (extrait boulevard Cote-Blatin)

Référence du document reproduit :

- **AC Clermont-Ferrand, 1 O 224, plan expropriations boulevard Sud, 1926**
AC Clermont-Ferrand, boîte 1 O 222 à 1 O 225, dossier n°1 O 224, 1916-1928, boulevard sud (partie comprise entre le Pont de Naud et le boulevard Duclaux, expropriation des immeubles ou parties d'immeuble, droits de toutes natures et servitudes diverses), plan du calcul des surfaces. Crayons et impression papier, échelle 0.002 pm, mars 1926
AC Clermont-Ferrand : 1 O 224

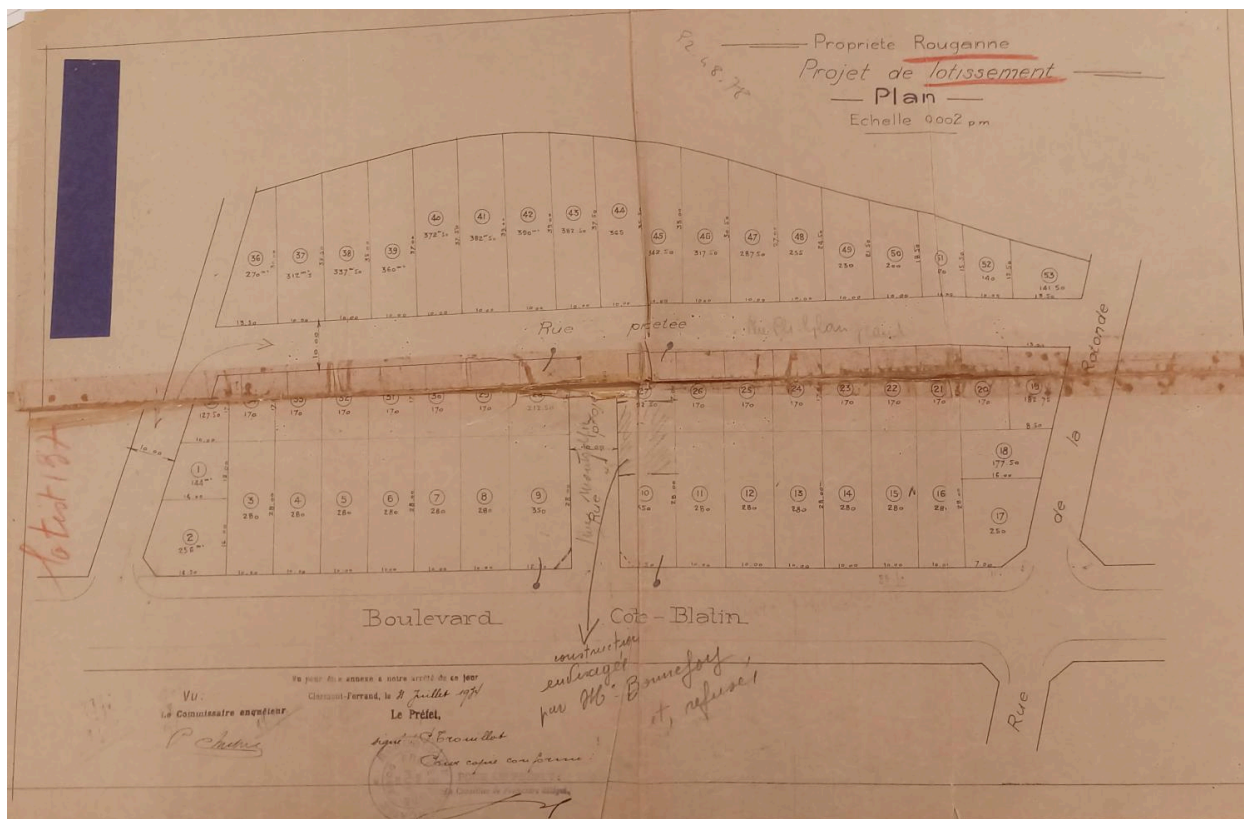
IVR84_20246301177NUCA

Auteur de l'illustration (reproduction) : Félicie Fougère

Auteur du document reproduit : E. Rozier

© Archives communales de Clermont-Ferrand

reproduction soumise à autorisation du titulaire des droits d'exploitation



Plan du lotissement Rouganne

Référence du document reproduit :

- **AC Clermont-Ferrand, 2074 W 138, lotissement Rouganne, 1934**
AC Clermont-Ferrand, 2074 W 138, lotissement Rouganne, 1934
AC Clermont-Ferrand : 2074 W 138

IVR84_20246301698NUCA

Auteur de l'illustration (reproduction) : Félicie Fougère

© Archives communales de Clermont-Ferrand

reproduction soumise à autorisation du titulaire des droits d'exploitation



Détail d'une photographie aérienne de l'IGN, boulevard Cote-Blatin, carrefour rue des Prés-Bas, 1947

Référence du document reproduit :

- **boulevard Cote-Blatin, carrefour rue des Prés-Bas, extrait IGN 1947**
boulevard Cote-Blatin, carrefour rue des Prés-Bas, extrait d'une vue aérienne IGN, photographie noir et blanc, échelle 1/7196, mission n°46, réf. C2531-0251_1947_CDP2345_0046 du 01/10/1947
IGN : C2531-0251_1947_CDP2345_0046

IVR84_20246301378NUC

Auteur de l'illustration (reproduction) : IGN

Auteur du document reproduit : auteur inconnu

Date de prise de vue : 1947

© IGN

reproduction soumise à autorisation du titulaire des droits d'exploitation



Extrait photographie aérienne, lotissement Rouganne, îlot entre boulevard Cote-Blatin, rues de la Rotonde, Philippe-Glangeaud et Montgolfier

Référence du document reproduit :

- **Boulevard Cote-Blatin , îlot entre boulevard Cote-Blatin, rues de la Rotonde, Philippe-Glangeaud et Montgolfier (lotissement Rouganne) extrait IGN 1956**
Boulevard Cote-Blatin, secteur du carrefour Léon-Blum et viaduc Saint-Jacques, extrait d'une vue aérienne IGN, photographie noir et blanc, échelle 1/3458, mission n°532, réf. C2531-0361_1956_CDP1141_0014 du 17/12/1956
IGN : C2531-0361_1956_CDP1141_0014

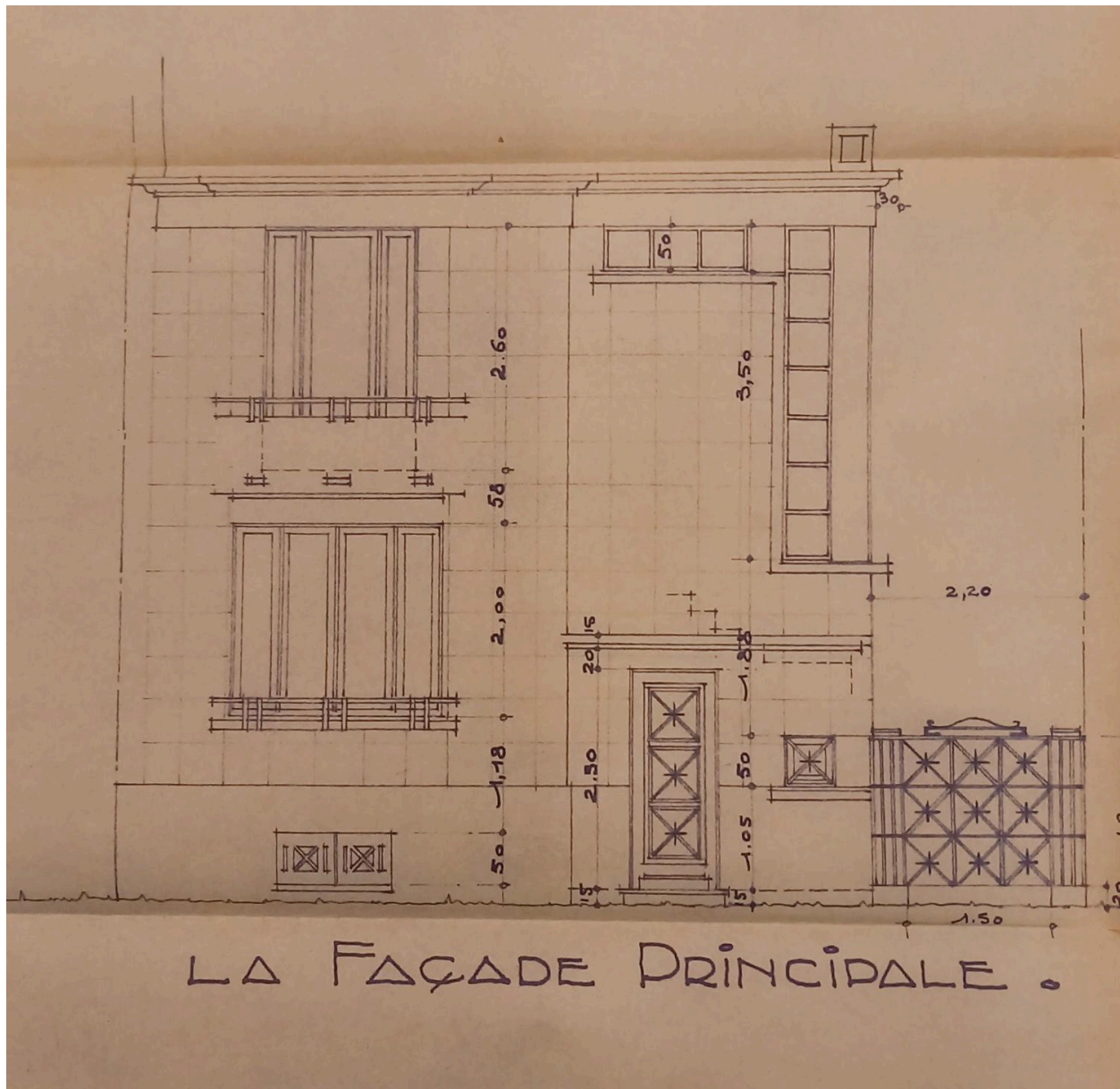
IVR84_20246302173NUC

Auteur de l'illustration (reproduction) : Félicie Fougère

Date de prise de vue : 1956

© IGN

reproduction soumise à autorisation du titulaire des droits d'exploitation



Façade sur le boulevard Cote-Blatin

Référence du document reproduit :

- **AC Clermont-Ferrand, O216 758 25A, demande d'alignement, maison, 43 boulevard Cote-Blatin, 1939**
AC Clermont-Ferrand, série O216, n°758 25A, demande d'alignement, maison, 43 boulevard Cote-Blatin, 1939
AC Clermont-Ferrand : O216 758 25A

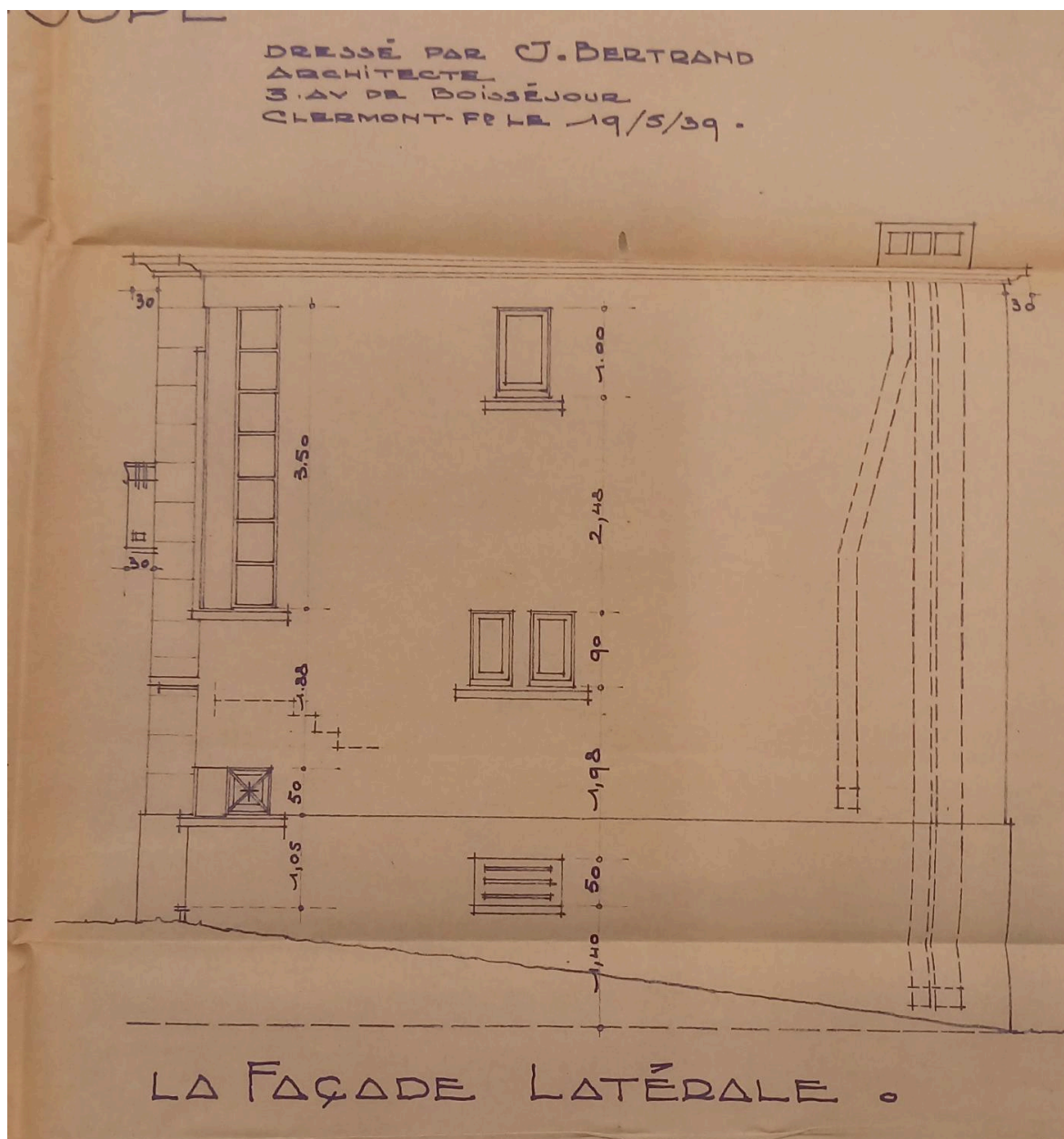
IVR84_20246301416NUCA

Auteur de l'illustration (reproduction) : Félicie Fougère

Auteur du document reproduit : J. Bertrand

© Archives communales de Clermont-Ferrand

reproduction soumise à autorisation du titulaire des droits d'exploitation



Elévation latérale sur l'allée de desserte de la cour

Référence du document reproduit :

- **AC Clermont-Ferrand, O216 758 25A, demande d'alignement, maison, 43 boulevard Cote-Blatin, 1939**
AC Clermont-Ferrand, série O216, n°758 25A, demande d'alignement, maison, 43 boulevard Cote-Blatin, 1939
AC Clermont-Ferrand : O216 758 25A

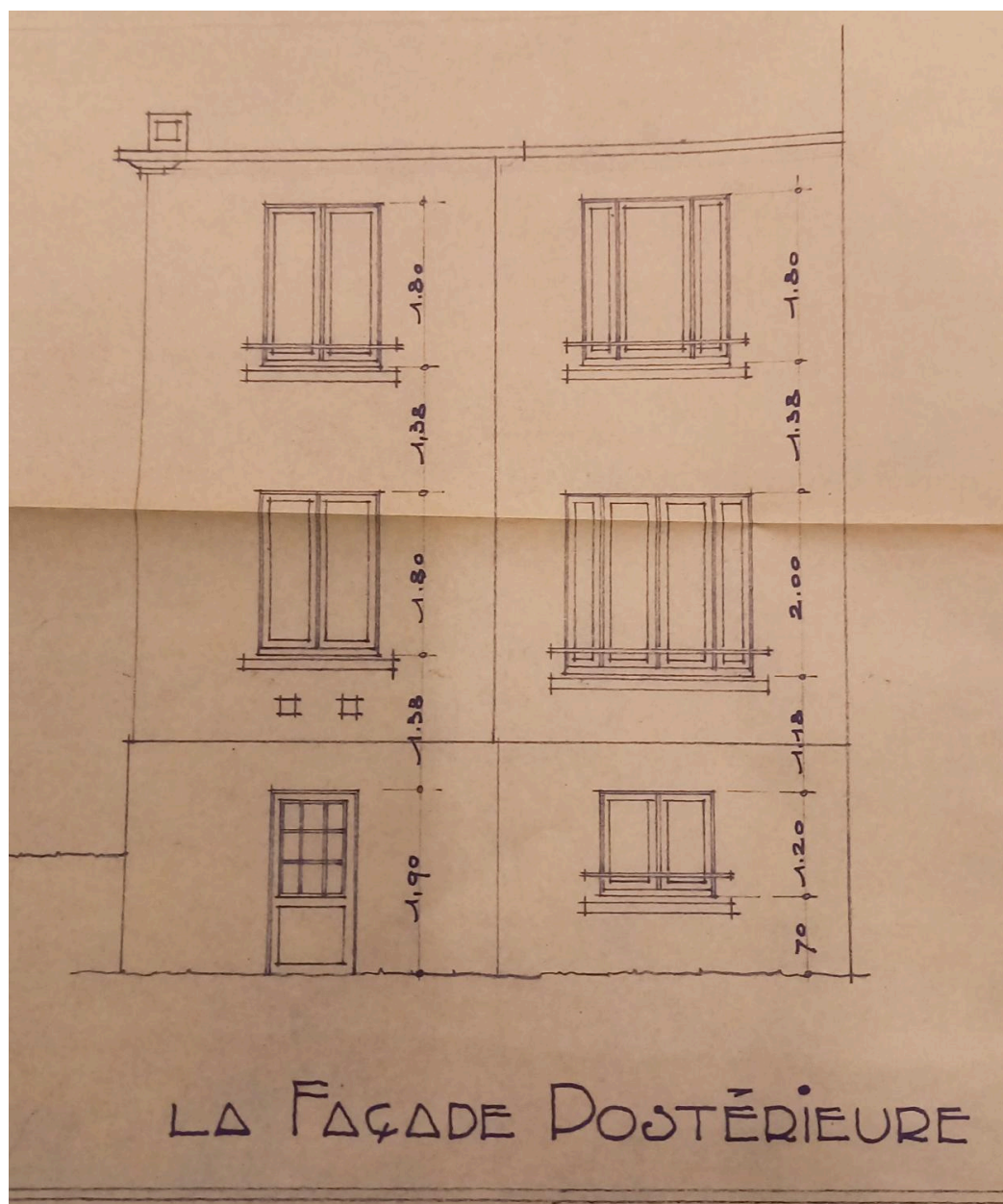
IVR84_20246301417NUCA

Auteur de l'illustration (reproduction) : Félicie Fougère

Auteur du document reproduit : J. Bertrand

© Archives communales de Clermont-Ferrand

reproduction soumise à autorisation du titulaire des droits d'exploitation



Elévation postérieure sur la cour

Référence du document reproduit :

- **AC Clermont-Ferrand, O216 758 25A, demande d'alignement, maison, 43 boulevard Cote-Blatin, 1939**
AC Clermont-Ferrand, série O216, n°758 25A, demande d'alignement, maison, 43 boulevard Cote-Blatin, 1939
AC Clermont-Ferrand : O216 758 25A

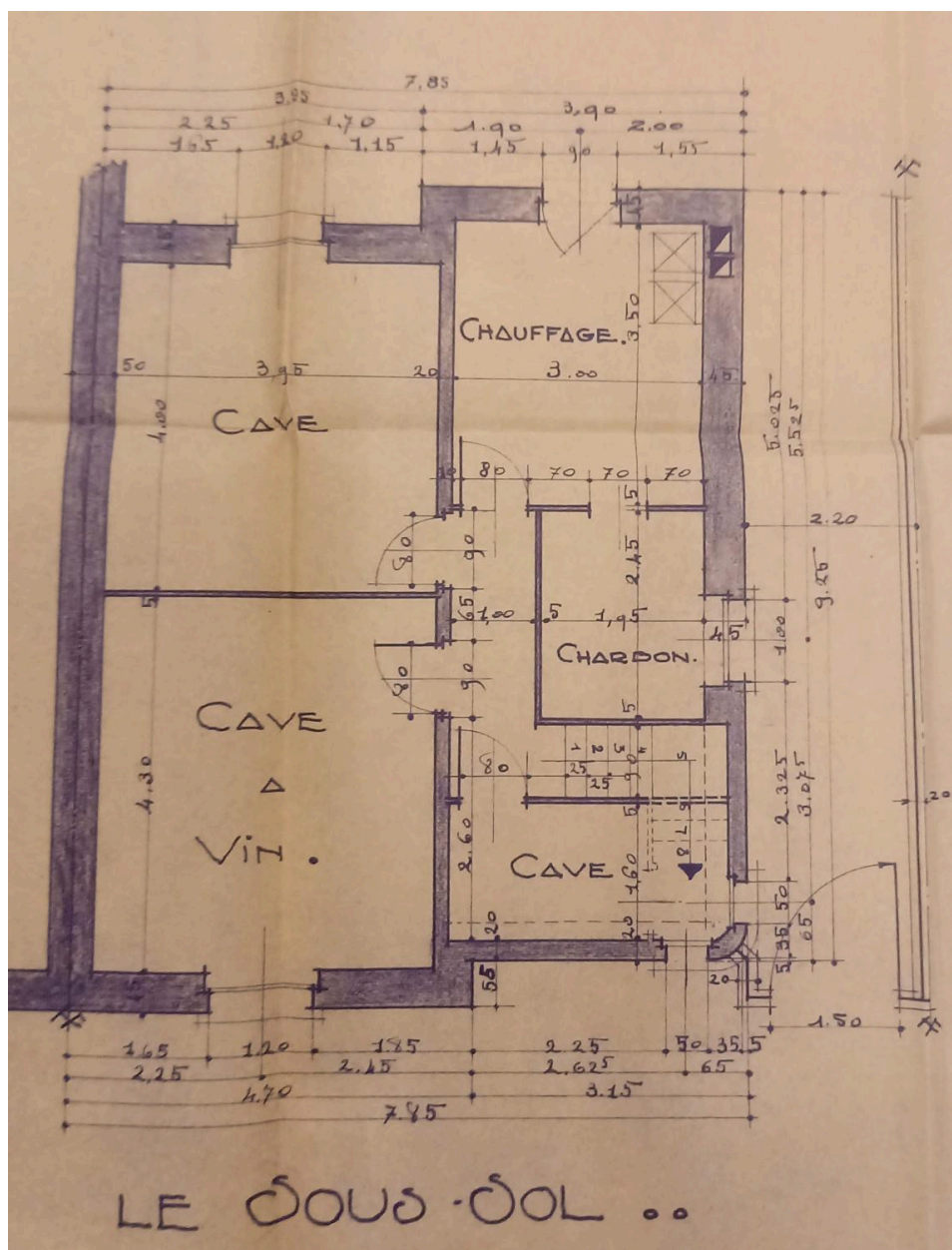
IVR84_20246301418NUCA

Auteur de l'illustration (reproduction) : Félicie Fougère

Auteur du document reproduit : J. Bertrand

© Archives communales de Clermont-Ferrand

reproduction soumise à autorisation du titulaire des droits d'exploitation



Plan du sous-sol

Référence du document reproduit :

- **AC Clermont-Ferrand, O216 758 25A, demande d'alignement, maison, 43 boulevard Cote-Blatin, 1939**
AC Clermont-Ferrand, série O216, n°758 25A, demande d'alignement, maison, 43 boulevard Cote-Blatin, 1939
AC Clermont-Ferrand : O216 758 25A

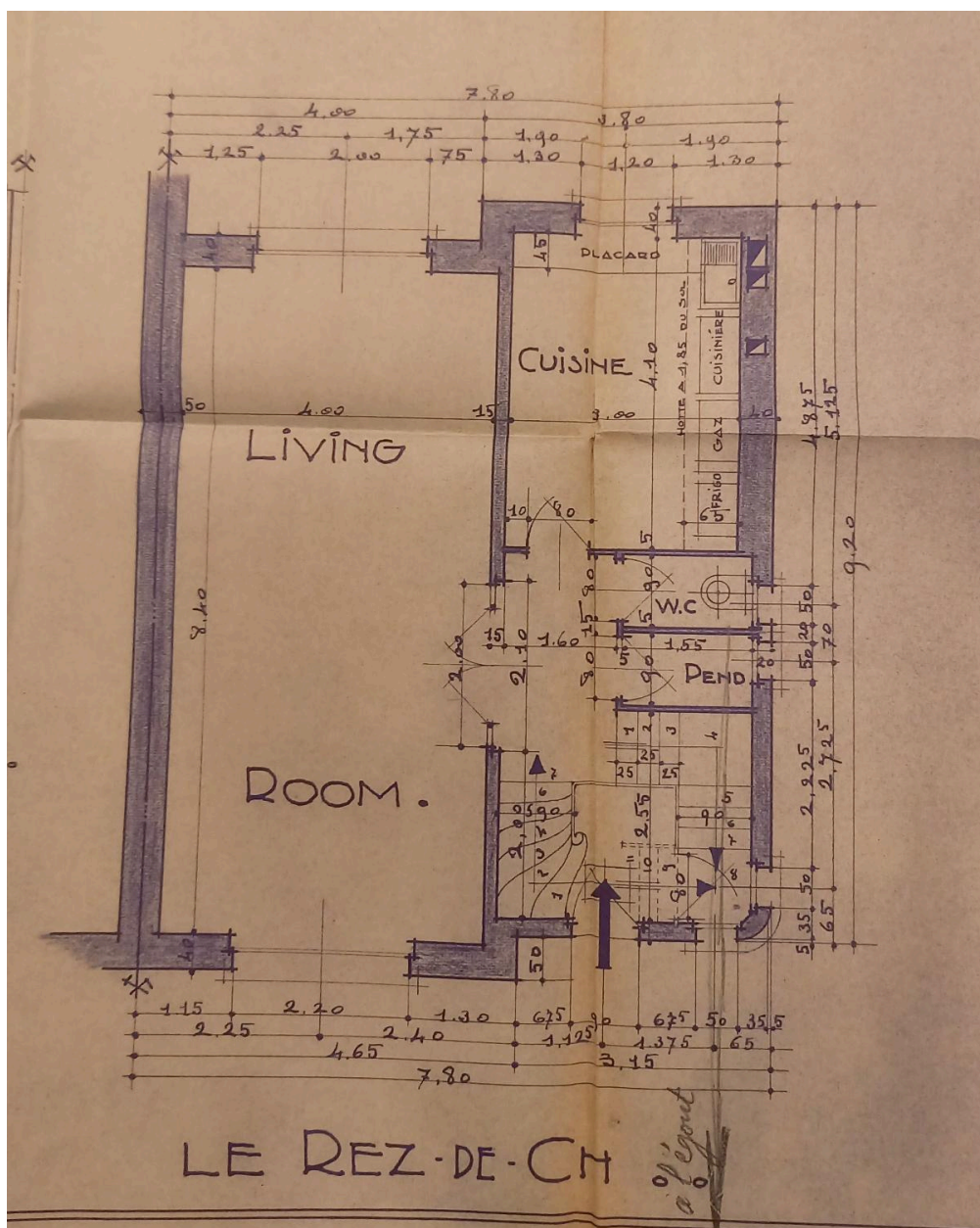
IVR84_20246301420NUCA

Auteur de l'illustration (reproduction) : Félicie Fougère

Auteur du document reproduit : J. Bertrand

© Archives communales de Clermont-Ferrand

reproduction soumise à autorisation du titulaire des droits d'exploitation



Plan du rez-de-chaussée

Référence du document reproduit :

- AC Clermont-Ferrand, O216 758 25A, demande d'alignement, maison, 43 boulevard Cote-Blatin, 1939
AC Clermont-Ferrand, série O216, n°758 25A, demande d'alignement, maison, 43 boulevard Cote-Blatin, 1939
AC Clermont-Ferrand : O216 758 25A

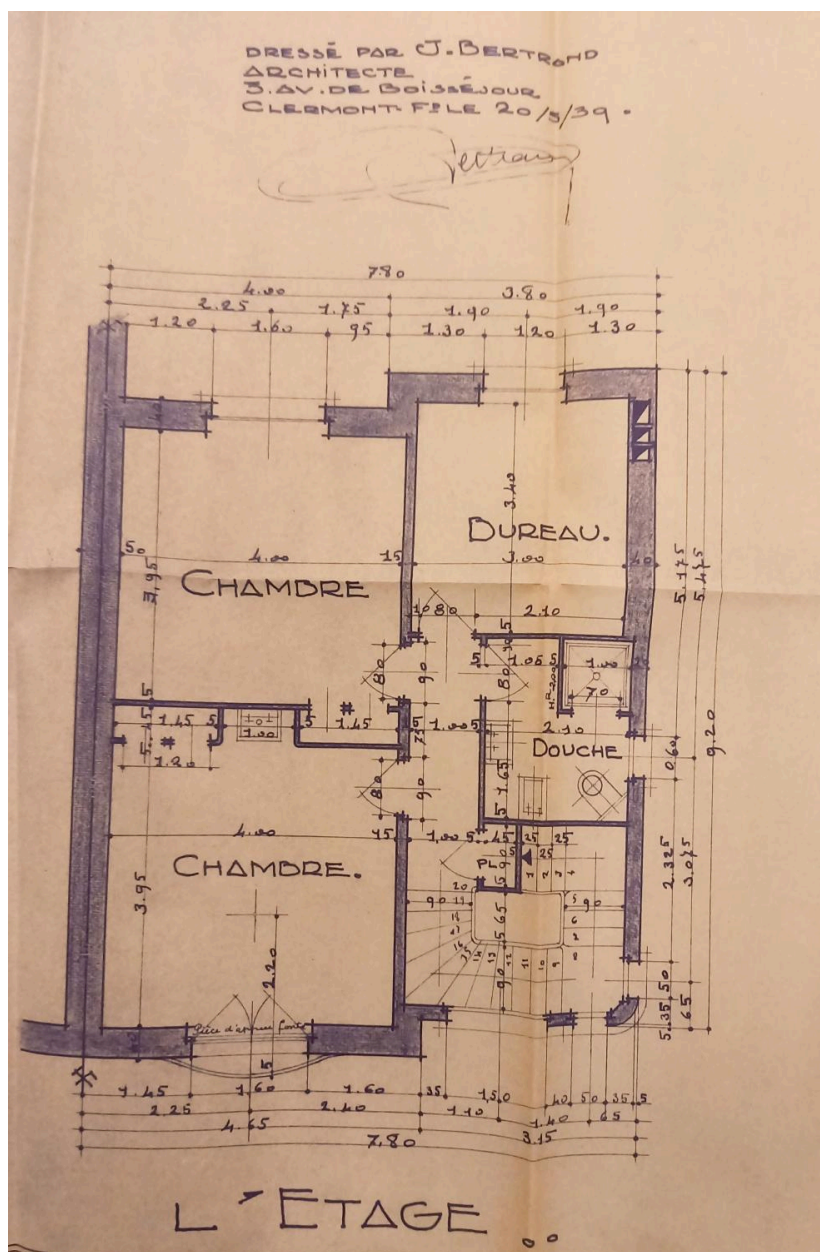
IVR84_20246301421NUCA

Auteur de l'illustration (reproduction) : Félicie Fougère

Auteur du document reproduit : J. Bertrand

© Archives communales de Clermont-Ferrand

reproduction soumise à autorisation du titulaire des droits d'exploitation



Plan de l'étage

Référence du document reproduit :

- AC Clermont-Ferrand, O216 758 25A, demande d'alignement, maison, 43 boulevard Cote-Blatin, 1939
AC Clermont-Ferrand, série O216, n°758 25A, demande d'alignement, maison, 43 boulevard Cote-Blatin, 1939
AC Clermont-Ferrand : O216 758 25A

IVR84_20246301422NUCA

Auteur de l'illustration (reproduction) : Félicie Fougère

Auteur du document reproduit : J. Bertrand

© Archives communales de Clermont-Ferrand

reproduction soumise à autorisation du titulaire des droits d'exploitation



Elévation sur le boulevard Cote-Blatin

IVR84_20236300309NUC4A

Auteur de l'illustration : Christian Parisey

© Région Auvergne-Rhône-Alpes, Inventaire général du patrimoine culturel
communication libre, reproduction soumise à autorisation



Angle de la façade sur le boulevard

IVR84_20246301424NUCA

Auteur de l'illustration : Félicie Fougère

© Région Auvergne-Rhône-Alpes, Inventaire général du patrimoine culturel
communication libre, reproduction soumise à autorisation



Façades postérieures

IVR84_20246301643NUCA

Auteur de l'illustration : Félicie Fougère

© Région Auvergne-Rhône-Alpes, Inventaire général du patrimoine culturel
communication libre, reproduction soumise à autorisation



Porte d'entrée

IVR84_20246301425NUCA

Auteur de l'illustration : Félicie Fougère

© Région Auvergne-Rhône-Alpes, Inventaire général du patrimoine culturel
communication libre, reproduction soumise à autorisation



Boîte à lettre

IVR84_20246301426NUCA

Auteur de l'illustration : Félicie Fougère

© Région Auvergne-Rhône-Alpes, Inventaire général du patrimoine culturel
communication libre, reproduction soumise à autorisation



Angle sur le boulevard Cote-Blatin

IVR84_20246301695NUCA

Auteur de l'illustration : F licie Foug re

  R gion Auvergne-Rh ne-Alpes, Inventaire g n ral du patrimoine culturel
communication libre, reproduction soumise   autorisation



Façade sur le boulevard Cote-Blatin

Référence du document reproduit :

- **AC Clermont-Ferrand, PC 063 113 88 Y 0360, restauration et restructuration immeuble, 41 boulevard Cote-Blatin, 1988**
AC Clermont-Ferrand, PC 063 113 88 Y 0360, restauration et restructuration immeuble, 41 boulevard Cote-Blatin, 1988
AC Clermont-Ferrand : PC 063 113 88 Y 0360

IVR84_20246302174NUCA

Auteur de l'illustration (reproduction) : Félicie Fougère

Auteur du document reproduit : Henk Van Den Berg

Date de prise de vue : 1988

© Région Auvergne-Rhône-Alpes, Inventaire général du patrimoine culturel
communication libre, reproduction soumise à autorisation