



Rhône-Alpes, Loire
Montbrison
la Tuilière

Château de la Tuilière

Références du dossier

Numéro de dossier : IA42003281
Date de l'enquête initiale : 2008
Date(s) de rédaction : 2013
Cadre de l'étude : inventaire topographique
Degré d'étude : repéré

Désignation

Dénomination : château
Appellation : de la Tuilière
Parties constituantes non étudiées : logement, communs, dépendance, hangar agricole, cuvage, pigeonnier, cimetière, jardin potager, puits, parc, étang

Compléments de localisation

Milieu d'implantation : en écart
Réseau hydrographique : Canal; Ruisseau
Références cadastrales : 1809. C 241, 246, 249 ; 1986, AV, 3-10

Historique

La vue cavalière de Montbrison et de Moingt définissant les limites de juridictions entre la châtellenie de Montbrison et la juridiction seigneuriale de Moingt, montre au chiffre 6 la « Juxta domum Thioleni » qui correspond au domaine de la Thuilière en 1732 ; domaine constitué d'une maison à trois corps de bâtiments installés à proximité du Vizézy et du ruisseau des Grands Champs. Le document précise que La Thuilière, en limite de juridictions, dépend de Moingt, invariablement depuis 1229 et 1636. Le premier seigneur de la Tuilière connu semble être Guillaume Rival, président du baillage du Forez en 1611. En 1733, le domaine passe par héritage à Antoine Cognet des Gouttes qui, en 1782, le lègue à son neveu Camille Staron de l'Argentière, capitaine des Gardes du corps du Roi. En 1790 Staron se défait de sa propriété de la Tuilière au profit d'Alexandre-Philippe-Prospère Outrequin de Saint-Léger, trésorier général du Rhône. Le cadastre de 1809 mentionne ce patrimoine à la section C sur les parcelles 227, 229, 241 à 257 ; à cette date, seule la parcelle C 246 est bâtie et montre une maison composée de trois corps irréguliers. Esther, fille d'Alexandre de Saint-Léger et de Hyacinthe de la Rivière, mariée à Gaspard-Antoine-Samuel Richard de Soultrait, reçoit le domaine en héritage. En 1855, les terres de la Tuilière sont acquises par le comte Le Forestier de Villeneuve. C'est alors que les matrices cadastrales de 1856 indiquent la démolition de la maison implantée sur la parcelle C 246 et de nouvelles constructions sur les parcelles C 241, 246, 249, achevées en 1857, imposables en 1860. A l'emplacement de la maison (C 246), Louis Le Forestier de Villeneuve installe son « château » ; à proximité il édifie une « maison et remise » (parcelle C 249, voir annexe 1) et à l'entrée du domaine la « loge du portier » (parcelle C 241). C'est sans doute au cours de cette même période que le cuvage, le pigeonnier, la maison du jardinier, les hangars agricoles et le jardin potager sont mis en place. A cette date, un conduit couvert en maçonnerie est construit - prise d'eau dérivée du ruisseau des Grands Champs - pour permettre l'alimentation de l'étang installé dans la partie sud de la parcelle C 253. La Tuilière est vendue en 1875 à M. Dusapt qui cède rapidement le domaine à Amaury Roux de la Plagne ; celui-ci transmet son bien à son neveu Amédée Roux de la Plagne, en 1918. C'est en 1926 que cet ensemble foncier est acheté pour moitié par la société Emile Plagneux et fils, et par Jean Alexandre. Négociants en bois, ces nouveaux propriétaires font couper la totalité des arbres (des chênes) puis revendent l'exploitation à l'industriel Fernand Campagne en 1933 ; ses descendants l'occupent jusque dans le 3e quart du 20e siècle. La famille Campagne choisit d'être inhumée dans ses terres. Un cimetière en propriété est installé à proximité du chemin d'accès et mentionne les noms de quatre défunts.

Période(s) principale(s) : 13e siècle, 18e siècle, 3e quart 19e siècle

Dates : 1857 (daté par source)

Personne(s) liée(s) à l'histoire de l'oeuvre : Le Forestier de Villeneuve, Louis (commanditaire)

Description

Le **château** est construit sur un solin en moellon de granite, les murs sont couverts d'un enduit. La tour demi-hors-oeuvre, laisse apparaître sous l'enduit un mur de cage en brique. Le sommet de la tour circulaire se termine par de faux-mâchicoulis surmontés de créneaux dans un style néo-médiéval. La toiture à longs pans et croupe est en ardoise et deux épis de faitage en zinc couronnent les extrémités. Le château comprend un sous-sol partiel voûté en berceau plein cintre et berceau en anse de panier ; voûtes qui pourraient correspondre aux anciens voûtements de la maison précédente. Un demi-étage de soubassement se développe du côté de la tour et des élévations postérieure et latérale gauche. L'élévation principale au nord-est montre un rez-de-chaussée surélevé accessible par un escalier extérieur à deux volées convergentes en pierre ; une rocaille est logée sous l'escalier. L'accès à la tour se fait par un escalier extérieur droit en pierre ; à l'intérieur se développe un escalier en vis, en maçonnerie jusqu'au 1er étage, en bois pour l'accès à l'étage de comble. Les élévations sont à trois travées à l'exception de l'élévation principale qui en possède cinq. Une terrasse sur pilier maçonnée a été ménagée contre l'élévation postérieure. L'étage de comble est éclairé par des lucarnes sur le versant : trois lucarnes se développent dans les élévations principale et postérieure, une seule lucarne apparaît dans les élévations latérales. Les **dépendances agricoles et les communs** sont couverts d'une toiture à longs pans et croupe, protégée par des tuiles creuses. Les élévations, en moellon de granite, sont recouvertes d'un enduit sur l'élévation postérieure, tandis que les encadrements de baies et les chaînes d'angle sont en brique. L'élévation principale des communs est entièrement en brique. La **maison du jardinier** présente des aisseliers en bois pour soutenir l'avant-toit d'une toiture à longs pans et demie-croupe, couverte en tuile plate mécanique. Les murs enduits montent des chaînes d'angle en brique. Le **four à pain** en moellon de granite avec toit en pavillon est couvert de tuiles en écailles. Les deux grands **hangars** agricoles sont sur piliers de briques protégés par une toiture à longs pans. Adossé au mur de clôture du jardin potager, le **pigeonnier**, tout en brique et couvert de tuiles en écailles, montre une partie basse rectangulaire à pans coupés avec au centre une tourelle octogonale sur deux niveaux. Le **cuvage**, isolé, construit dans la pente, présente un étage de soubassement et un rez-de-chaussée surélevé. La construction est en granite couvert d'un enduit tandis que les encadrements d'ouvertures et les chaînes d'angle sont en brique. La couverture à longs pans, bordée de lambrequins en bois, est en tuile plate mécanique. La **loge du portier** est constituée de deux corps de bâtiments en moellon de granite enduits avec chaînes d'angle et des ouvertures de baies en brique. La couverture est faite de tuiles en écailles.

Eléments descriptifs

Matériau(x) du gros-oeuvre, mise en oeuvre et revêtement : granite ; brique ; pisé ; enduit ; moellon

Matériau(x) de couverture : ardoise, tuile creuse, tuile en écaille, tuile plate mécanique

Étage(s) ou vaisseau(x) : sous-sol, étage de soubassement, rez-de-chaussée surélevé, 1 étage carré, étage de comble

Couvrements : voûte en berceau plein-cintre ; voûte en berceau en anse-de-panier

Élévations extérieures : élévation à travées

Type(s) de couverture : toit à longs pans ; toit en pavillon ; croupe

Escaliers : escalier de distribution extérieur : escalier droit, en maçonnerie ; escalier demi-hors-oeuvre : escalier en vis, en maçonnerie

Jardins : bois de jardin, pelouse, rocaille de jardin

Typologies et état de conservation

État de conservation : bon état

Statut, intérêt et protection

Statut de la propriété : propriété privée

Références documentaires

Documents d'archive

- **AD Loire. Série 3P 1059 à 3P 1064 et 3P 1072 à 3P 1073. Etat des sections et matrices cadastrales AD Loire. Série 3P 1059 à 3P 1064 et 3P 1072 à 3P 1073. Etat des sections et matrices cadastrales de Montbrison**
Années 1858 et 1860

- **A. Privées, Montbrison. Acte de vente entre la société Emile Plagneux et ses fils, et Fernand**
A. Privées, Montbrison. **Acte de vente entre la société Emile Plagneux et ses fils, et Fernand Campagne**, chez maître René Bonnet, notaire à Montbrison, [vers 1923], tapuscrit, 11 p

Documents figurés

- **Extrait de l'ouvrage d'Emile Salomon, les châteaux historiques, illustration Gaston de Jourda de**
Extrait de l'ouvrage d'Emile Salomon, les châteaux historiques, illustration Gaston de Jourda de Vaux,
1916, p. 369. In Salomon, E. Les châteaux historiques, p. 369
- **[Vue cavalière simplifiée... Plan de Montbrison et de Moingt]. Anonyme, 1732. Bibl. Diana.**
[Vue cavalière simplifiée réalisée à l'occasion d'un procès soutenu par le chapitre de Montbrison. Plan de
Montbrison et de Moingt]. Anonyme, 1732. Papier, encre sépia, lavis jaune, rouge, bleu. Ss éch., 60,5 x 101
cm. Ss éch., 60,5 x 101 cm. Lég., tampon. Texte en marge. (A. Diana, Montbrison)
(annexe 1)
B Diana Montbrison
- **LA TUILERIE. MONTBRISON.- (Loire). Carte postale. [1ère moitié 20e siècle]**
LA TUILERIE. MONTBRISON.- (Loire). Carte postale. [1ère moitié 20e siècle]

Bibliographie

- **RENON, F. (Dom). Chronique de Notre-Dame d'Espérance. 1847.**
RENON, François (Dom). **Chronique de Notre-Dame d'Espérance de Montbrison, ou étude historique**
et archéologique sur cette église, depuis son origine (1212) jusqu'à nos jours. Roanne : imprimerie de A.
Farine, rue Royale, 1847
p. 290-297
- **SALOMON, E. Les châteaux historiques... du Forez. 1916.**
SALOMON, Emile. **Les châteaux historiques : manoirs, maisons fortes, gentilhommières, anciens fiefs**
du Forez et des enclaves du Lyonnais, du Beaujolais et du Maconnais qui ont formé le département
de la Loire ; ill. par le Vicomte Gaston de Jourda de Vaux et Henry Gonnard. Réimpression de l'édition de
Hennebont de 1916, 1922, 1926. Marseille : Laffitte, 1979. 3 Vol. (446-464-361 p.) : ill. ; 30 cm
t. 1, p.368-372

Périodiques

- **FOURNIER-NEEL, Marguerite. Le Château de La Tuilière. Village de Forez, n°9, janvier 1982,**
FOURNIER-NEEL, Marguerite. **Le Château de La Tuilière. Village de Forez, n°9, janvier 1982,**
Montbrison : Village de Forez.

Annexe 1

Vue cavalière de Montbrison et de Moingt. Transcription du texte en bas à droite.

" (...) 5. la cinquième limite est toujours la rivière de Vizézy depuis ledit Hôtel-Dieu jusqu'à la maison de Thiolein et à la ville (...). Cette maison de Thiolein est aujourd'hui la maison de la Thuillière ; on marquera la rivière au chiffre 5.
6. La sixième limite c'est la maison de Thiolein : Juxta domum thioleni, qui est aujourd'hui comme on vient de le dire, la maison de la Thuillière, laquelle est joignante ou proche la rivière et dans le même endroit est présentée la onzième et dernière limite portée par la transaction de 1636 en sorte que cette maison de la Thuillière reste dans la juridiction de Moing, et c'est dans cet endroit ou ces deux titres authentiques de 1229 et de 1636 se bornent tous les deux et constatent d'une manière invariable les bornes et les limites de cette juridiction de Moing ; cette maison de la Thuillière est marquée au chiffre 6.

L'on ne parlera point de la vigne de Mathieu Mincon, ni du jardin des Arnols, parce que ces deux limites forment la juridiction de Moing, du côté d'occident ou est la juridiction d'Escotay, et du côté de midy ou est la juridiction de St Romain le Puy, et que les trois seigneurs de ces juridictions sont d'accord sur leurs limites, toute la contestation ne roulant que du côté de septentrion, de la juridiction de Moing, que l'on soutient s'étendre en longueur jusqu'à la rivière

de Vizézy et en largeur depuis la rivière de Vizézy ou aboutit le grand chemin de Précieux à Montbrison en remontant toujours le long de la rivière jusqu'à la maison de la Thuillière de sorte que comme cette rivière fait la limite de la juridiction de Moing du côté de septentrion, elle fait aussi la limite de la chatellenie de Montbrison du côté de midy. 7. L'on continuera de marquer ici les bornes et les limites portées par la transaction de 1636. L'on commencera par la onzième et dernière près de la maison de La Thuillière parce que c'est la même qui est appelée dans les titres de 1229 et ainsi les unes aux autres en rétrogradant jusqu'à la première qui est dans la maison de Fombellane et laquelle onzième limite de la transaction est icy marquée au chiffre 7.(...)" (A. Diana, Montbrison)

Annexe 2

La superposition des cadastres de 1809 et 1986 montre que le château a bien été édifié sur la parcelle C 246 et la loge du portier bâtie sur la parcelle C 241, comme l'indique le registre des matrices cadastrales pour l'année 1860. Par contre les nouvelles « maison et remise » que le registre mentionne sur la parcelle C 249 ont été construites sur les parcelles C 242 et 245.

Par ailleurs le registre ne précise pas les nouvelles constructions, telles que le cuveau, les hangars agricoles et le pigeonnier, implantées sur la parcelle C 248, ni même la maison du jardinier sur la parcelle C 252. Ces édifices sont pourtant datables du 3e quart du 19e siècle.

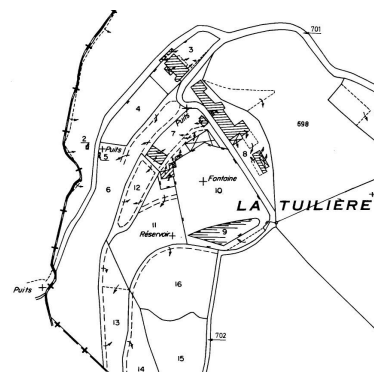
Illustrations



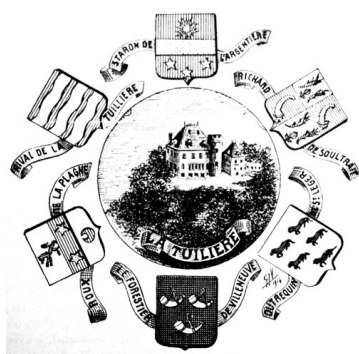
Vue cavalière du domaine de la Thuillière en 1732, maison marquée au chiffre 6. (A. Diana, Montbrison). vue cavalière de 1732
B Diana Montbrison. non côté
Phot. Didier Gourbin
IVR82_20074200292NUCA



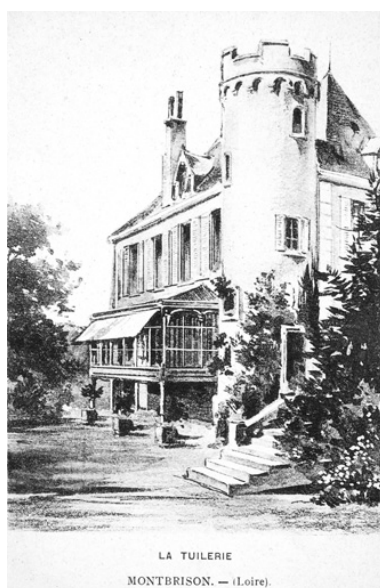
Extrait du plan cadastral de 1809, section C, parcelle 246.
Dess. Simone Hartmann-Nussbaum
IVR82_20134202035NUD



Plan de situation, extrait du plan cadastral de 1986, section AV, parcelle 3-10
Dess. André Céréza
IVR82_20134202036NUD



Extrait de l'ouvrage d'Emile Salomon, les châteaux historiques, illustration Gaston de Jourda de Vaux, 1916, p. 369.
Repro. Simone Hartmann-Nussbaum
IVR82_20134202032NUC



Vue partielle du château. Carte postale, [1ère moitié 20e siècle].
Phot. Eric (reproduction) Dessert



Vue aérienne depuis le sud-ouest. Ensemble des bâtiments composant le domaine, [milieu 20e siècle].
Phot. Eric (reproduction) Dessert
IVR82_20134202034NUC

IVR82_20054201748NUCB



Vue aérienne, depuis le nord-ouest, du château et de ses dépendances, [milieu 20e siècle].
Phot. Eric (reproduction) Dessert
IVR82_20134202033NUC



Vue aérienne : le château dans son site.
Phot. Eric Dessert
IVR82_20084200442NUCA



Vue aérienne : vue générale du domaine.
Phot. Eric Dessert
IVR82_20084200433NUCA



Vue générale des bâtiments.
Phot. Eric Dessert
IVR82_20084200431NUCA



Vue aérienne depuis le sud-est.
Phot. Eric Dessert
IVR82_20084200432NUCA



Vue de situation.
Phot. Didier Gourbin
IVR82_20134202028NUCA



Le portail et la loge.
Phot. Eric Dessert
IVR82_20084200640NUCA



Revers du portail d'entrée.
Phot. Eric Dessert
IVR82_20084200641NUCA



La loge.
Phot. Eric Dessert
IVR82_20084200642NUCA



Vue générale depuis l'entrée.
Phot. Eric Dessert
IVR82_20084200807NUCA



Château vu depuis l'est.
Phot. Eric Dessert
IVR82_20084200797NUCA



Château vu du sud-ouest.
Phot. Eric Dessert
IVR82_20084200799NUCA



Cheminée adossée.
Phot. Eric Dessert
IVR82_20084200805NUCA



Papier peint.
Phot. Eric Dessert
IVR82_20084200804NUCA



Papier peint de l'étage de comble.
Phot. Simone Hartmann-Nussbaum
IVR82_20134202030NUCA



Papier peint de l'étage de comble.
Phot. Simone Hartmann-Nussbaum
IVR82_20134202029NUCA



Papier peint de l'étage de comble.
Phot. Simone Hartmann-Nussbaum
IVR82_20134202031NUCA



Elévation principale des communs.
Phot. Eric Dessert
IVR82_20084200798NUCA



Vue des communs
et des dépendances.
Phot. Eric Dessert
IVR82_20084200639NUCA



Charpente des communs
Phot. Eric Dessert
IVR82_20084200644NUCA



Vue partielle des
communs et dépendances.
Phot. Eric Dessert
IVR82_20084200630NUCA



A droite, le hangar agricole et le
four, à gauche l'étable et le fenil.
Phot. Eric Dessert
IVR82_20084200631NUCA



Vue depuis l'est : étable et grange à
gauche, habitation du fermier à droite.
Phot. Eric Dessert
IVR82_20084200802NUCA



Etable.
Phot. Eric Dessert
IVR82_20084200643NUCA



Buanderie attenante à la grange-
étable, vue depuis le nord-est.
Phot. Eric Dessert
IVR82_20084200801NUCA



Vue générale du cuvage
et du pigeonnier.
Phot. Eric Dessert
IVR82_20084200808NUCA



Clôture du jardin et vue
partielle de la maison du
jardinier, au fond le pigeonnier.
Phot. Eric Dessert
IVR82_20084200809NUCA



Alignement du hangar, du pigeonnier
et de la maison du jardinier ;
au fond à droite le cuvage.



Pigeonnier adossé au mur de
clôture de l'ancien jardin potager.
Phot. Eric Dessert



Vue de l'ancien cuvage.
Phot. Eric Dessert
IVR82_20084200635NUCA

Phot. Eric Dessert
IVR82_20084200632NUCA



Ancienne maison du jardinier.
Phot. Eric Dessert
IVR82_20084200633NUCA

IVR82_20084200634NUCA



Vue du cimetière en propriété de la
famille Campagne, milieu 20e siècle.
Phot. Eric Dessert
IVR82_20084200627NUCA



Vue du caveau.
Phot. Eric Dessert
IVR82_20084200628NUCA



Canal d'alimentation de l'étang.
Phot. Eric Dessert
IVR82_20084200649NUCA



Vue de l'étang.
Phot. Eric Dessert
IVR82_20084200648NUCA



Vue de l'étang.
Phot. Eric Dessert
IVR82_20084200636NUCA

Dossiers liés

Dossiers de synthèse :

Présentation de la commune de Montbrison (IA42001309) Montbrison

Oeuvre(s) contenue(s) :

Oeuvre(s) en rapport :

Les faubourgs de la ville de Montbrison (IA42003289) Rhône-Alpes, Loire, Montbrison

Auteur(s) du dossier : Simone Hartmann-Nussbaum

Copyright(s) : © Région Rhône-Alpes, Inventaire général du patrimoine culturel ; © Conseil général de la Loire



Vue cavalière du domaine de la Tuilière en 1732, maison marquée au chiffre 6. (A. Diana, Montbrison). vue cavalière de 1732 B Diana Montbrison. non côté

IVR82_20074200292NUCA

Auteur de l'illustration : Didier Gourbin

Date de prise de vue : 2006

© Région Rhône-Alpes, Inventaire général du patrimoine culturel ; © Bibliothèque de la Diana, Montbrison
reproduction soumise à autorisation du titulaire des droits d'exploitation



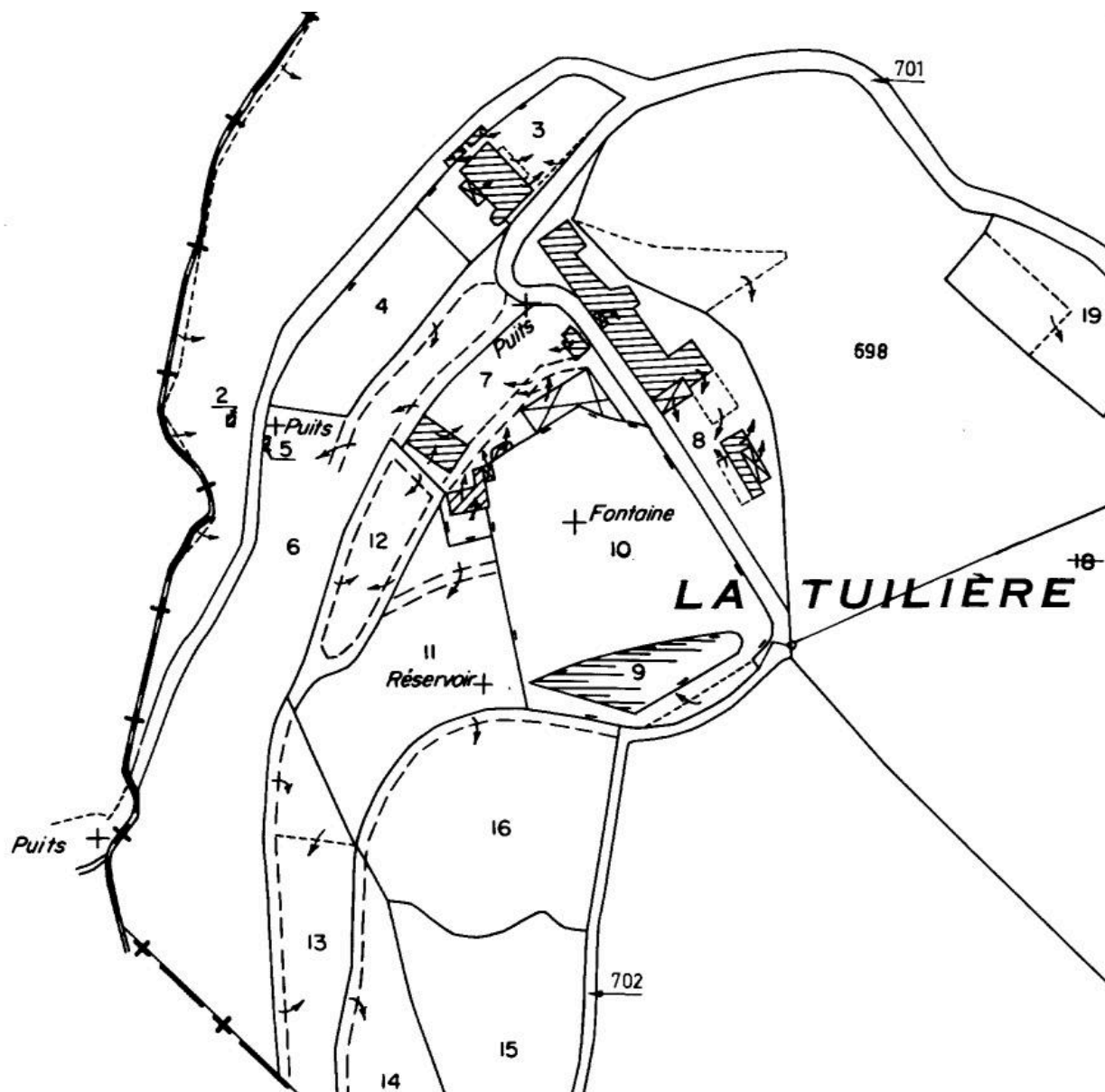
Extrait du plan cadastral de 1809, section C, parcelle 246.

IVR82_20134202035NUD

Auteur de l'illustration : Simone Hartmann-Nussbaum

Technique de relevé : reprise de fond ;

© Région Rhône-Alpes, Inventaire général du patrimoine culturel ; © Archives départementales de la Loire
reproduction soumise à autorisation du titulaire des droits d'exploitation



Plan de situation, extrait du plan cadastral de 1986, section AV, parcelle 3-10

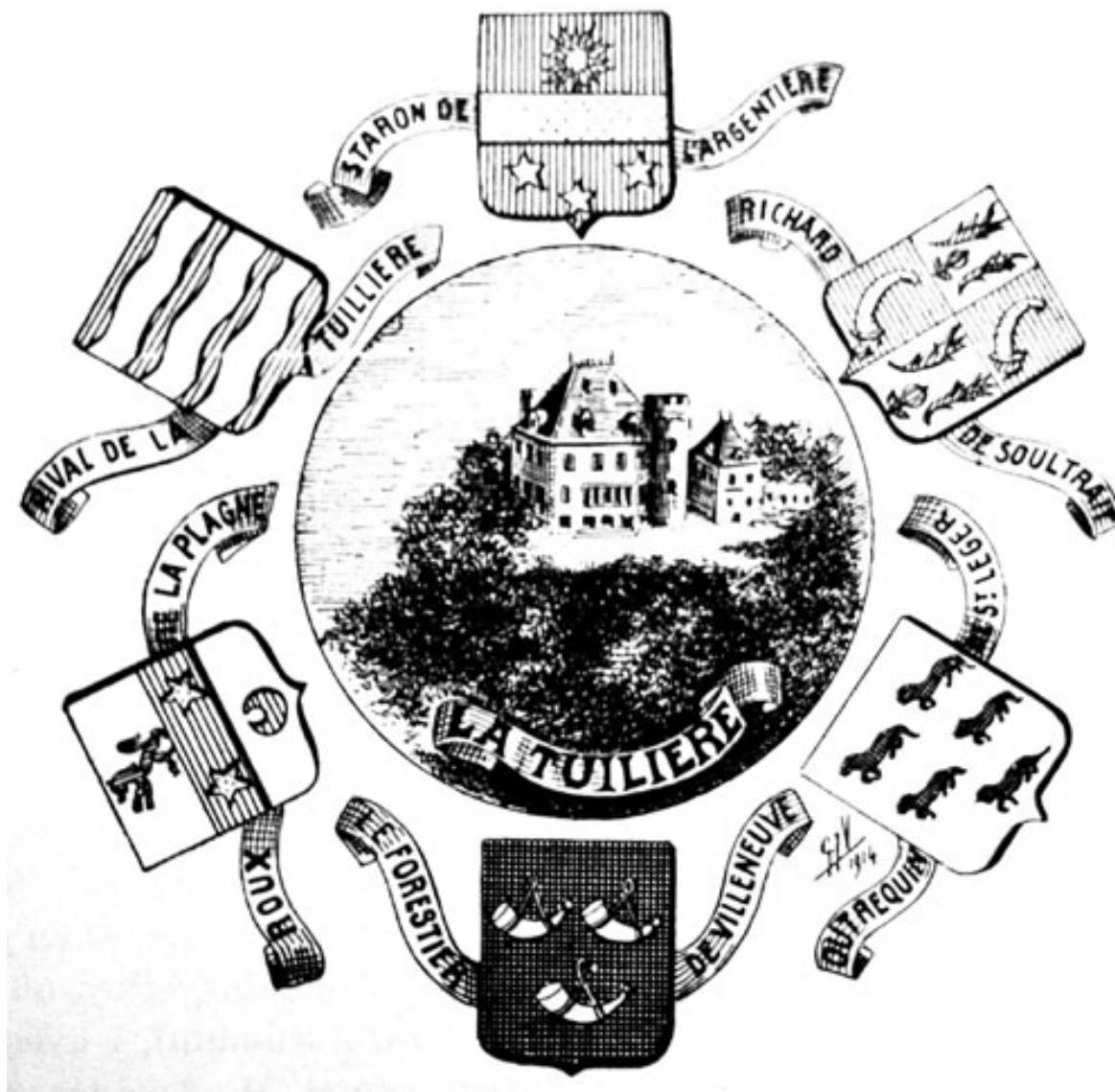
IVR82_20134202036NUD

Auteur de l'illustration : André Céréza

Technique de relevé : reprise de fond ;

© Région Rhône-Alpes, Inventaire général du patrimoine culturel ;

reproduction soumise à autorisation du titulaire des droits d'exploitation



Extrait de l'ouvrage d'Emile Salomon, les châteaux historiques, illustration Gaston de Jourda de Vaux, 1916, p. 369.

Référence du document reproduit :

- **Salomon, E. Les châteaux historiques, p. 369**
Salomon, E. Les châteaux historiques, p. 369

IVR82_20134202032NUC

Auteur de l'illustration (reproduction) : Simone Hartmann-Nussbaum

Date de prise de vue : 2008

© Région Rhône-Alpes, Inventaire général du patrimoine culturel
reproduction soumise à autorisation du titulaire des droits d'exploitation



Vue partielle du château. Carte postale, [1ère moitié 20e siècle].

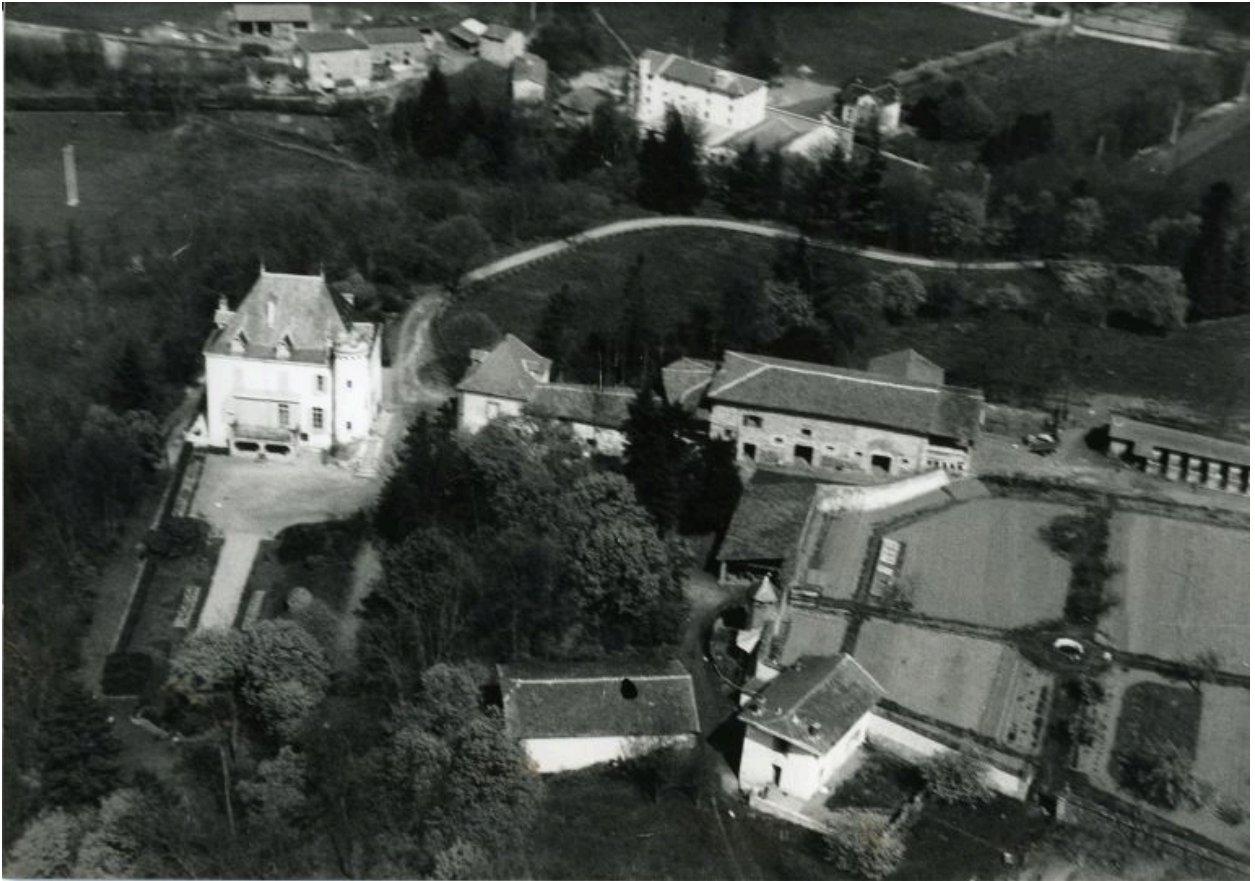
Référence du document reproduit :

- **LA TUILERIE. MONTBRISON.- (Loire). Carte postale. [1ère moitié 20e siècle]**
LA TUILERIE. MONTBRISON.- (Loire). Carte postale. [1ère moitié 20e siècle]

IVR82_20054201748NUCB

Auteur de l'illustration : Eric (reproduction) Dessert

© Région Rhône-Alpes, Inventaire général du patrimoine culturel ; © Collection particulière
reproduction soumise à autorisation du titulaire des droits d'exploitation



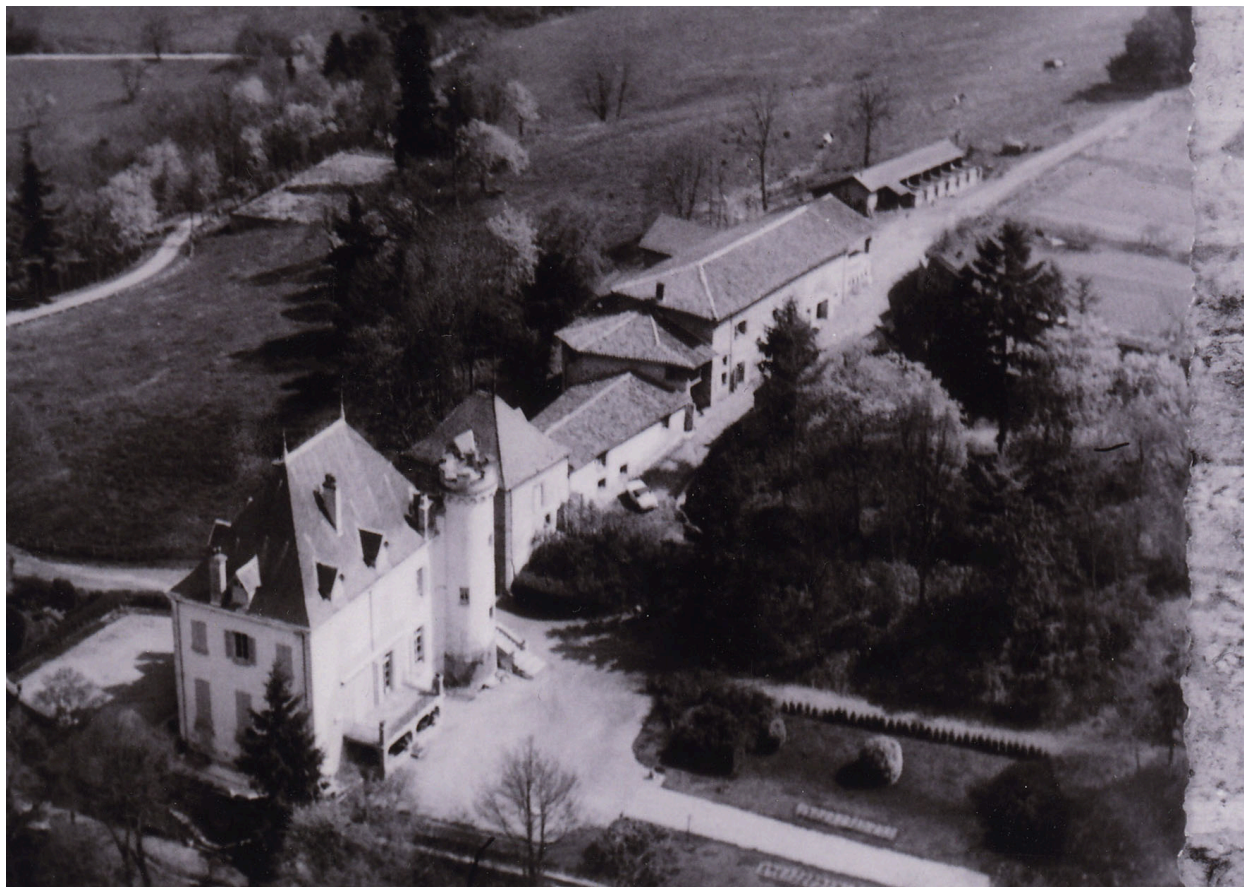
Vue aérienne depuis le sud-ouest. Ensemble des bâtiments composant le domaine, [milieu 20e siècle].

IVR82_20134202034NUC

Auteur de l'illustration : Eric (reproduction) Dessert

Date de prise de vue : 2008

© Région Rhône-Alpes, Inventaire général du patrimoine culturel ; © Archives privées
reproduction soumise à autorisation du titulaire des droits d'exploitation



Vue aérienne, depuis le nord-ouest, du château et de ses dépendances, [milieu 20e siècle].

IVR82_20134202033NUC

Auteur de l'illustration : Eric (reproduction) Dessert

Date de prise de vue : 2008

© Région Rhône-Alpes, Inventaire général du patrimoine culturel ; © Archives privées
reproduction soumise à autorisation du titulaire des droits d'exploitation



Vue aérienne : le château dans son site.

IVR82_20084200442NUCA

Auteur de l'illustration : Eric Dessert

© Région Rhône-Alpes, Inventaire général du patrimoine culturel
reproduction soumise à autorisation du titulaire des droits d'exploitation



Vue aérienne : vue générale du domaine.

IVR82_20084200433NUCA

Auteur de l'illustration : Eric Dessert

© Région Rhône-Alpes, Inventaire général du patrimoine culturel
reproduction soumise à autorisation du titulaire des droits d'exploitation



Vue générale des bâtiments.

IVR82_20084200431NUCA

Auteur de l'illustration : Eric Dessert

© Région Rhône-Alpes, Inventaire général du patrimoine culturel
reproduction soumise à autorisation du titulaire des droits d'exploitation



Vue aérienne depuis le sud-est.

IVR82_20084200432NUCA

Auteur de l'illustration : Eric Dessert

© Région Rhône-Alpes, Inventaire général du patrimoine culturel
reproduction soumise à autorisation du titulaire des droits d'exploitation



Vue de situation.

IVR82_20134202028NUCA

Auteur de l'illustration : Didier Gourbin

Date de prise de vue : 2008

© Région Rhône-Alpes, Inventaire général du patrimoine culturel
reproduction soumise à autorisation du titulaire des droits d'exploitation



Le portail et la loge.

IVR82_20084200640NUCA

Auteur de l'illustration : Eric Dessert

© Région Rhône-Alpes, Inventaire général du patrimoine culturel
reproduction soumise à autorisation du titulaire des droits d'exploitation



Revers du portail d'entrée.

IVR82_20084200641NUCA

Auteur de l'illustration : Eric Dessert

© Région Rhône-Alpes, Inventaire général du patrimoine culturel
reproduction soumise à autorisation du titulaire des droits d'exploitation



La loge.

IVR82_20084200642NUCA

Auteur de l'illustration : Eric Dessert

© Région Rhône-Alpes, Inventaire général du patrimoine culturel
reproduction soumise à autorisation du titulaire des droits d'exploitation



Vue générale depuis l'entrée.

IVR82_20084200807NUCA

Auteur de l'illustration : Eric Dessert

© Région Rhône-Alpes, Inventaire général du patrimoine culturel
reproduction soumise à autorisation du titulaire des droits d'exploitation



Château vu depuis l'est.

IVR82_20084200797NUCA

Auteur de l'illustration : Eric Dessert

© Région Rhône-Alpes, Inventaire général du patrimoine culturel
reproduction soumise à autorisation du titulaire des droits d'exploitation



Château vu du sud-ouest.

IVR82_20084200799NUCA

Auteur de l'illustration : Eric Dessert

© Région Rhône-Alpes, Inventaire général du patrimoine culturel
reproduction soumise à autorisation du titulaire des droits d'exploitation



Cheminée adossée.

IVR82_20084200805NUCA

Auteur de l'illustration : Eric Dessert

© Région Rhône-Alpes, Inventaire général du patrimoine culturel
reproduction soumise à autorisation du titulaire des droits d'exploitation



Papier peint.

IVR82_20084200804NUCA

Auteur de l'illustration : Eric Dessert

© Région Rhône-Alpes, Inventaire général du patrimoine culturel
reproduction soumise à autorisation du titulaire des droits d'exploitation



Papier peint de l'étage de comble.

IVR82_20134202030NUCA

Auteur de l'illustration : Simone Hartmann-Nussbaum

Date de prise de vue : 2008

© Région Rhône-Alpes, Inventaire général du patrimoine culturel
reproduction soumise à autorisation du titulaire des droits d'exploitation



Papier peint de l'étage de comble.

IVR82_20134202029NUCA

Auteur de l'illustration : Simone Hartmann-Nussbaum

Date de prise de vue : 2008

© Région Rhône-Alpes, Inventaire général du patrimoine culturel
reproduction soumise à autorisation du titulaire des droits d'exploitation



Papier peint de l'étage de comble.

IVR82_20134202031NUCA

Auteur de l'illustration : Simone Hartmann-Nussbaum

Date de prise de vue : 2008

© Région Rhône-Alpes, Inventaire général du patrimoine culturel
reproduction soumise à autorisation du titulaire des droits d'exploitation



Elévation principale des communs.

IVR82_20084200798NUCA

Auteur de l'illustration : Eric Dessert

© Région Rhône-Alpes, Inventaire général du patrimoine culturel
reproduction soumise à autorisation du titulaire des droits d'exploitation



Vue des communs et des dépendances.

IVR82_20084200639NUCA

Auteur de l'illustration : Eric Dessert

© Région Rhône-Alpes, Inventaire général du patrimoine culturel
reproduction soumise à autorisation du titulaire des droits d'exploitation



Charpente des communs

IVR82_20084200644NUCA

Auteur de l'illustration : Eric Dessert

© Région Rhône-Alpes, Inventaire général du patrimoine culturel
reproduction soumise à autorisation du titulaire des droits d'exploitation



Vue partielle des communs et dépendances.

IVR82_20084200630NUCA

Auteur de l'illustration : Eric Dessert

© Région Rhône-Alpes, Inventaire général du patrimoine culturel
reproduction soumise à autorisation du titulaire des droits d'exploitation



A droite, le hangar agricole et le four, à gauche l'étable et le fenil.

IVR82_20084200631NUCA

Auteur de l'illustration : Eric Dessert

© Région Rhône-Alpes, Inventaire général du patrimoine culturel
reproduction soumise à autorisation du titulaire des droits d'exploitation



Vue depuis l'est : étable et grange à gauche, habitation du fermier à droite.

IVR82_20084200802NUCA

Auteur de l'illustration : Eric Dessert

© Région Rhône-Alpes, Inventaire général du patrimoine culturel
reproduction soumise à autorisation du titulaire des droits d'exploitation



Etable.

IVR82_20084200643NUCA

Auteur de l'illustration : Eric Dessert

© Région Rhône-Alpes, Inventaire général du patrimoine culturel
reproduction soumise à autorisation du titulaire des droits d'exploitation



Buanderie attenante à la grange-étable, vue depuis le nord-est.

IVR82_20084200801NUCA

Auteur de l'illustration : Eric Dessert

© Région Rhône-Alpes, Inventaire général du patrimoine culturel
reproduction soumise à autorisation du titulaire des droits d'exploitation



Vue générale du cuvage et du pigeonnier.

IVR82_20084200808NUCA

Auteur de l'illustration : Eric Dessert

© Région Rhône-Alpes, Inventaire général du patrimoine culturel
reproduction soumise à autorisation du titulaire des droits d'exploitation



Clôture du jardin et vue partielle de la maison du jardinier, au fond le pigeonnier.

IVR82_20084200809NUCA

Auteur de l'illustration : Eric Dessert

© Région Rhône-Alpes, Inventaire général du patrimoine culturel
reproduction soumise à autorisation du titulaire des droits d'exploitation



Alignement du hangar, du pigeonnier et de la maison du jardinier ; au fond à droite le cuvage.

IVR82_20084200632NUCA

Auteur de l'illustration : Eric Dessert

© Région Rhône-Alpes, Inventaire général du patrimoine culturel
reproduction soumise à autorisation du titulaire des droits d'exploitation



Pigeonnier adossé au mur de clôture de l'ancien jardin potager.

IVR82_20084200634NUCA

Auteur de l'illustration : Eric Dessert

© Région Rhône-Alpes, Inventaire général du patrimoine culturel
reproduction soumise à autorisation du titulaire des droits d'exploitation



Vue de l'ancien cuvage.

IVR82_20084200635NUCA

Auteur de l'illustration : Eric Dessert

© Région Rhône-Alpes, Inventaire général du patrimoine culturel
reproduction soumise à autorisation du titulaire des droits d'exploitation



Ancienne maison du jardinier.

IVR82_20084200633NUCA

Auteur de l'illustration : Eric Dessert

© Région Rhône-Alpes, Inventaire général du patrimoine culturel
reproduction soumise à autorisation du titulaire des droits d'exploitation



Vue du cimetière en propriété de la famille Campagne, milieu 20e siècle.

IVR82_20084200627NUCA

Auteur de l'illustration : Eric Dessert

© Région Rhône-Alpes, Inventaire général du patrimoine culturel
reproduction soumise à autorisation du titulaire des droits d'exploitation



Vue du caveau.

IVR82_20084200628NUCA

Auteur de l'illustration : Eric Dessert

© Région Rhône-Alpes, Inventaire général du patrimoine culturel
reproduction soumise à autorisation du titulaire des droits d'exploitation



Canal d'alimentation de l'étang.

IVR82_20084200649NUCA

Auteur de l'illustration : Eric Dessert

© Région Rhône-Alpes, Inventaire général du patrimoine culturel
reproduction soumise à autorisation du titulaire des droits d'exploitation



Vue de l'étang.

IVR82_20084200648NUCA

Auteur de l'illustration : Eric Dessert

© Région Rhône-Alpes, Inventaire général du patrimoine culturel
reproduction soumise à autorisation du titulaire des droits d'exploitation



Vue de l'étang.

IVR82_20084200636NUCA

Auteur de l'illustration : Eric Dessert

© Région Rhône-Alpes, Inventaire général du patrimoine culturel
reproduction soumise à autorisation du titulaire des droits d'exploitation