



Auvergne, Puy-de-Dôme  
Clermont-Ferrand  
42-46 boulevard Cote Blatin

## Entrepôts de la fabrique de parpaings Paul Verdier, actuellement immeuble, résidence Hélios

### Références du dossier

Numéro de dossier : IA63002799

Date de l'enquête initiale : 2024

Date(s) de rédaction : 2024

Cadre de l'étude : inventaire topographique La ceinture des boulevards de Clermont-Ferrand

Degré d'étude : étudié

### Désignation

Dénomination : entrepôt industriel

Genre du destinataire : de manufacturier

Appellation : Résidence Hélios

Destinations successives : immeuble

### Compléments de localisation

Milieu d'implantation : en ville

Références cadastrales : 2022, HS, 114

### Historique

L'acquisition de la portion de terrain nécessaire à l'ouverture du boulevard Cote-Blatin, passant au milieu de la **parcelle 1248 section K** (3ième feuille) du cadastre de 1831 qui appartenait à M. Jean Ballofy, expert-géomètre, et à son épouse Mme Brun, est actée en juin 1923. L'ouverture du boulevard crée **un îlot, de forme triangulaire**, entre la rue de la Rotonde et le débouché de la rue des Prés-Bas. La parcelle transversale au centre de l'îlot est occupée dès les années 1920 par l'entrepreneur Paul Verdier. Des entrepôts y sont édifiés jusqu'à la fin des années 1930. Le dépôt de permis de construire de la résidence Hélios, œuvre de l'architecte André Verdier, intervient en 1966. Le coefficient d'utilisation du sol dépasse celui prévu par le plan d'urbanisme de 1962. Il est donc demandé le versement d'une indemnité compensatrice (voir annexe). L'entreprise Verdier déménage dans le quartier du Brézet à Clermont-Ferrand entre 1966 et 1968. Elle dépose cependant, en 1974, une demande d'aménagement d'un bureau au rez-de-chaussée rue des Prés-Bas. Cet espace est repris, en 2003, par le club privé "le Viaduc".

Période(s) principale(s) : 3e quart 20e siècle ()

Dates : 1966 (daté par source)

Auteur(s) de l'oeuvre : André Verdier

### Description

"Le projet comprend un programme de 140 logements se répartissant pour la commodité de la lecture des plans, en 2 corps de bâtiments se rejoignant sur l'entrée et la distribution centrale des étages" (introduction à la présentation du projet). Le gabarit et la distribution centrale, formellement associée à la symétrie, aurait pu entraîner un aspect massif. Or, l'architecte rejette précisément la symétrie en décalant les deux corps de bâtiment. Il en résulte un volume jouant sur l'articulation de façades diversement implantées et **si dissemblables qu'on pourrait les dire opposées**, l'une structurée par **l'horizontalité des registres superposés de balcons-terrasses**, l'autre, à l'inverse, animée par **la verticalité de la juxtaposition des travées en redan**. L'architecte parvient cependant à éviter la désarticulation qui aurait pu résulter de ce parti. Le recul d'alignement de la façade-épaisse, dont la frontalité est atténuée par le retrait traité en esplanade, permet à la **déclivité se poursuivant**

sous les pilotis du rez-de-chaussée de se transformer en un socle au bâtiment qui s'élève ainsi plus légèrement. Ce procédé d'allègement des volumes est repris et amplifié par l'effet de travées biaises de la façade implantée à l'alignement du boulevard. La reprise du motif en V des pilotis pour les ouvertures visibles au fond du parking de rez-de-chaussée, encore perceptible en verticalité par le traitement en dent de scie de la façade sur le boulevard, participe de la variation sur un même thème donnant sa cohérence à l'ensemble tout en évitant la monotonie d'une parfaite homogénéité. L'élévation postérieure sur la rue des Prés-Bas présente, en revanche, un front homogène que tempère la saillie du rez-de-chaussée animée par l'encadrement en bâtière des portes de garage et les claustras en V alternés. L'emplacement d'un ancien espace de bureau, aménagé dans les années 1970, clos cette séquence par une porte dont la plaque indique: "le Viaduc, club privé", accès précédant une série de baies rigoureusement fermées (visible au premier plan de l'image de l'élévation postérieure). Une rapide recherche sur internet permet de découvrir qu'il s'agit d'un "sauna libertin" également référencé comme club échangiste.

Le nom de la résidence est en soi programmatique, le terme Hélios, qui promet les bienfaits du soleil, renvoie aux principes de l'hygiénisme. L'implantation sur une ancienne parcelle industrielle n'y est peut-être pas étrangère. En tout cas, l'omniprésence de balcons orientés au sud-est, la circulation d'air du rez-de-chaussée évidé en retrait du boulevard, prolongé à l'alignement par l'habillage carrelé du mur, s'inscrivent dans les préconisations hygiénistes. De fait, les appartements du bâtiment en retrait (à droite du plan des étages types) rappellent, dans un tout autre contexte et pour d'autres raisons, des chambres de sanatorium, chacune disposant de sa baie vitrée ouvrant sur le balcon. On pourrait également penser à un immeuble de location saisonnière n'était l'absence de la mer ou de la montagne. Seul le corps de bâtiment à l'alignement du boulevard offre des appartements un peu plus vastes, pourvus d'un séjour et d'une ou deux chambres (à gauche du plan). Le dernier niveau constitue l'exception puisqu'un seul logement l'occupe qui prévoit un espace professionnel vraisemblablement lié au métier d'architecte (une pièce est désignée par le terme "dessin"). La proche installation des universités en ce milieu des années 1960 influe sans doute sur la prédominance du logement de type studio, pouvant cependant être aisément remodelé en véritables appartements (comme figuré à gauche du plan de distribution intérieure).

## Éléments descriptifs

Matériau(x) du gros-oeuvre, mise en oeuvre et revêtement : béton, béton armé, enduit

Matériau(x) de couverture : béton en couverture

Étage(s) ou vaisseau(x) : entresol, 8 étages carrés

Couvrements : dalle de béton

Élévations extérieures : élévation à travées

Type(s) de couverture : terrasse

Escaliers : escalier dans-oeuvre : escalier tournant à retours sans jour, en maçonnerie

Autres organes de circulations : ascenseur, monte-charge

## Statut, intérêt et protection

Immeuble inscrit sur la liste des éléments identifiés au titre de patrimoine du PLUI Clermont-Auvergne-Métropole, juin 2024

Intérêt de l'œuvre : à signaler

Statut de la propriété : propriété d'une personne privée

## Contexte urbain

Dans les années 1920, ce secteur, qu'entrecoupent quelques parcelles en jardin, est essentiellement dédié aux activités artisanales et industrielles : sur le schéma de demande de branchement à l'égout de la propriété de M. Crécy, dont les ateliers de fabrique de cartonnage sont alors en construction le long de la rue de la Rotonde, l'une des rives de la rue des Prés-Bas est occupée par les ateliers de la scierie Rouganne, tandis qu'à la gauche du croquis se situent les entrepôts Verdier (voir également le dessin en partie inférieure de l'image datant de 1955). Entre la fin des années 1920 et le début des années 1930, la parcelle occupée par la fabrique de mâchefer et de parpaings Paul Verdier, dont la bordure sud-orientale donne sur le boulevard se terminant alors en cul-de-sac, prend le visage qui sera le sien jusqu'à la fin des années 1960. Deux premiers entrepôts sont édifiés avant 1928 le long de l'actuelle rue des prés-bas, bientôt complétés par une troisième construction (1929). L'alignement sur le boulevard des entrepôts positionnés en fond de parcelle, le long de la rue des Prés-Bas, intervient à la fin des années 1930, par leur allongement jusqu'à la rive, le long de laquelle, au nord-est de la parcelle, est alors construit un dernier entrepôt. L'ultime vestige sur le boulevard de l'irrégularité d'alignement provenant de constructions effectuées avant l'ouverture de la voie est le retrait oblique affectant les maisons du n°48 dont la ligne de façade était en prolongement des deux premiers entrepôts Verdier. Cette cassure de rythme renforcée par la rupture d'échelle des bâtiments mitoyens est encore visible de nos jours.

L'ouverture du boulevard a donc pâti pendant un temps de l'orientation générale des constructions vers la rue des Prés-Bas, cette dernière souffrant à son tour d'un défaut d'alignement dû à l'avancée des terrains Verdier. Le recul d'alignement

préconisé par le [plan Cornudet](#) ne sera effectué que lors de la construction de la résidence Hélios. La marge hachurée du [plan de situation](#) correspond à cette avancée sur rue qu'il convient de soustraire du terrain de l'immeuble pour la rendre à l'espace public (procédure de cession et aménagement du terrain frappé d'alignement sur la rue des Prés-Bas). La résidence Hélios est élevée de telle sorte qu'elle se place à la fois en recul et à l'alignement des deux voies qui la longe. L'immeuble A (à droite de la [projection d'implantation](#)) présente un recul d'alignement oblique par rapport au boulevard tandis que sa partie arrière est à l'aplomb de la rue des Prés-Bas. L'immeuble B (à gauche de la [projection d'implantation](#)) rattrape l'alignement sur le boulevard tandis que son élévation postérieure est en retrait oblique par rapport à la rue des Prés-Bas. Si ce positionnement crée objectivement une [rupture d'alignement](#), l'effet en est grandement atténué par son caractère partiel et, dans une moindre mesure, par l'uniformité de l'orientation de la façade sur le boulevard. L'implantation non linéaire offre, de plus, l'immense avantage d'atténuer le volume et d'éviter la massivité qu'aurait pu présenter une façade élevant ses sept étages sur entresol en 19 travées d'un seul tenant. L'important [mur d'héberge](#) dominant la maison du n°40, non plus que le mur aveugle précédant la maison du n°48 ne pouvaient être évités. Leur traitement par enduit blanc et l'importance de leur taille semblent en faire un acte volontaire qui présente l'avantage de s'affirmer.

Dans l'esprit de son architecte, André Verdier, la résidence Hélios, devait constituer le prélude à une "remodélation [sic] des propriétés de l'îlot compris entre le bd Cote-Blatin, rue des Prés-Bas et rue de la Rotonde" qui devrait être rendue possible par l'accord de 5 propriétaires sur 7 (lettre d'André Verdier à M. le sénateur-maire de Clermont-Ferrand, le 3 mars 1966). Dans la première moitié des années 1970, la villa voisine de l'architecte André Verdier (édifiée au n°6 rue des Prés-Bas dans les années 1930 et agrandie au début des années 1950) cède malheureusement la place à un immeuble (et l'on pourrait se demander s'il y a là un lien avec la présence, au sommet de la résidence Hélios, d'un appartement muni d'un espace professionnel comprenant une pièce consacrée au dessin). Le remaniement de la frange nord-ouest de l'îlot sera effectif dans les années 1990.

## Références documentaires

### Documents d'archive

- **AC Clermont-Ferrand, 1 O 290, Acquisition Ballofy, 1922**  
AC Clermont-Ferrand, 1 O 290, Acquisitions, expropriations, dossiers individuels, 1874-1953. Acquisition Ballofy chemin vicinal ordinaire n°108, bd Cote-Blatin.  
AC Clermont-Ferrand : 1 O 290
- **AC Clermont-Ferrand, O216 1608 18A, demande d'agrandissement maison, 48 boulevard Cote-Blatin, 1928**  
AC Clermont-Ferrand, série O216, n°1608 18A, demande d'agrandissement maison, 48 boulevard Cote-Blatin, 1928  
AC Clermont-Ferrand : O216 1608 18A
- **AC Clermont-Ferrand, O 216 79 19A, Egouts: demande Verdier bd Cote-Blatin, 1928**  
AC Clermont-Ferrand, série O 216, n°79 19A, Egouts: demande Verdier bd Cote-Blatin, 1928, croquis encre sur papier  
AC Clermont-Ferrand : O 216 79 19A
- **AC Clermont-Ferrand, O216 2035 19A, demande d'alignement, hangar, 42-46 boulevard Cote-Blatin, 1929**  
AC Clermont-Ferrand, série O216, n°2035 19A, demande d'alignement, hangar, entreprise Paul Verdier, 42-46 boulevard Cote-Blatin, 1929  
AC Clermont-Ferrand : O216 2035 19A
- **AC Clermont-Ferrand, O216 2246 23A, demande d'alignement, maison, 6 rue des Prés-Bas, 1936**  
AC Clermont-Ferrand, série O216, n°2246 23A, demande d'alignement, maison, 6 rue des Prés-Bas, 1936  
AC Clermont-Ferrand : O216 2246 23A
- **AC Clermont-Ferrand, O216 1968 24A, demande d'alignement, hangars, 42-46 boulevard Cote-Blatin, 1938**  
AC Clermont-Ferrand, série O216, n°1968 24A, demande d'alignement, hangars, 42-46 boulevard Cote-Blatin, 1938

AC Clermont-Ferrand : O216 1968 24A

- **AC Clermont-Ferrand, O216 2148 24A, demande d'alignement, hangar, 42-46 boulevard Cote-Blatin, 1938**  
AC Clermont-Ferrand, série O216, n°2148 24A, demande d'alignement, hangar, 42-46 boulevard Cote-Blatin, 1938  
AC Clermont-Ferrand : O216 2148 24A
- **AC Clermont-Ferrand, O216 197 28A, demande agrandissement, maison, 6 rue des Prés-Bas, 1949**  
AC Clermont-Ferrand, série O216, n°197 28A, demande agrandissement, maison, 6 rue des Prés-Bas, 1949  
AC Clermont-Ferrand : O216 197 28A
- **AC Clermont-Ferrand, PC 7033, permis de construire, immeuble résidence Hélios, 42-46 boulevard Cote-Blatin, 1966**  
AC Clermont-Ferrand, série O216, PC 7033, permis de construire, immeuble résidence Hélios, 42-46 boulevard Cote-Blatin, 1966  
AC Clermont-Ferrand : PC 7033

### Documents figurés

- **Fabrique de parpaings Paul Verdier, boulevard Cote-Blatin et chemin de Rabanese, Clermont-Ferrand, vers 1920, tirage 1968**  
Fabrique de parpaings Paul Verdier, boulevard Cote-Blatin et chemin de Rabanese, Clermont-Ferrand, vers 1920. Carte publicitaire pour la nouvelle installation, en 1968, dans le quartier du Brézet. 1 impr. photoméc. : carte postale. AD Puy-de-Dôme, 575 Fi 363, collection Gd'O, industrie photo Jean Gouttefangeas, 1968.  
AD Puy-de-Dôme : 575 Fi 363
- **Industrie du bois en Auvergne, une scierie moderne [Rouganne] à Clermont-Ferrand [chemin de la Rotonde, Rabanese], vers 1925**  
Industrie du bois en Auvergne, une scierie moderne [Rouganne] à Clermont-Ferrand [chemin de la Rotonde, Rabanese], vers 1925. 1 impr. photoméc. : carte postale. AD Puy-de-Dôme, 507 Fi 4886, collection Louis Saugues  
AD Puy-de-Dôme : 507 Fi 4886
- **AC Clermont-Ferrand, 1 O 1590, Etablissement de bordures de trottoirs, boulevard Côte-Blatin, 1926**  
AC Clermont-Ferrand, AC Clermont-Ferrand, 1 O 1590, Etablissement de bordures de trottoirs 1926-1930, boulevard Côte-Blatin, 1926. Crayons et impression papier, échelle 0.002 pm, septembre 1926  
AC Clermont-Ferrand : 1 O 1590
- **AC Clermont-Ferrand, 1 O 1613, Egouts: demande Cercy, rue de la Rotonde, 1929**  
AC Clermont-Ferrand, série 1 O 1613, Egouts: construction, demandes de canalisations, branchements de particuliers, 1926-1930. Demande Cercy, 1929, rue de la Rotonde : établissement d'un tronçon d'égout, croquis encre sur papier  
AC Clermont-Ferrand : 1 O 1613
- **Boulevard Cote-Blatin, du carrefour avenue Léon Blum au quartier Rabanese, extrait IGN 1964**  
Boulevard Cote-Blatin, du carrefour avenue Léon Blum au quartier Rabanese, extrait IGN 1964, extrait d'une vue aérienne IGN, photographie noir et blanc, échelle 1/8579, mission n°5676, réf. C2531-0211\_1964\_CDP4038\_5676 du 05/07/1964.  
IGN : C2531-0211\_1964\_CDP4038\_5676
- **AC Clermont-Ferrand, PC 10309, aménagement d'un bureau, arrière immeuble résidence Hélios, 42 - 46 boulevard Cote-Blatin, 1974**

AC Clermont-Ferrand, série O216, PC 10309, aménagement d'un bureau, arrière immeuble résidence Hélios,  
42 - 46 boulevard Cote-Blatin, 1974  
AC Clermont-Ferrand : PC 10309

## Annexe 1

### Participation des constructeurs à la création d'espaces libres et d'espaces verts (1967)

#### ENGAGEMENT

Il est exposé ce que suit:

Le Conseil municipal de CLERMONT-FERRAND, par délibération du 27 septembre 1963 approuvé par le Préfet du Puy-de-Dôme le 20 novembre 1963, a déclaré que les constructeurs dont les projets dépassent le coefficient d'utilisation du sol prévu par le plan d'Urbanisme rendu public le 10 décembre 1962, seront assujettis à une indemnité compensatrice ; cette indemnité, versée à la collectivité, sera effectuée par elle à la création d'espaces verts ou d'espaces libres.

Les modalités de calcul et de perception ont été déterminées par la délibération du Conseil municipal du 14 février 1967, approuvée par le Préfet de la Région Auvergne, Préfet du Puy-de-Dôme, le 17 avril 1967.

La SARL Paul Verdier a déposé le 3 mars 1966 une demande de permis de construire concernant la construction d'un ensemble immobilier comprenant 141 logements. Elle a pris l'engagement le 3 novembre 1966 de verser l'indemnité compensatrice prévue. (...)

## Annexe 2

### Extrait du descriptif du devis

Descriptif de base

Fondations en pieux "FROTE" prévus à 9.00 de profondeur -longrines béton armé pour assise générale de l'ossature.  
Ossature générale en béton armé, poteaux, portiques, poutres principales et secondaires, linteaux, chaînages, escaliers, paliers, etc.

Planchers soit dalle pleine (cas général) soit hourdis céramique et poutrelles pour certaines surfaces figurant en coupe.

Murs de façades:

Agglos de 0.30 alvéolés (cas général).

Les façades du bâtiment A - côté Prés-Bas et côté Cote-Blatin, seront traitées en menuiserie sipo - portes balcons coulissantes - partie pleine avec ossature menuisée, faces extérieure et intérieure en lambris sip - interposition de laine de verre entre les 2 parois.

Les murs pignons ainsi que certains murs de contreventement seront réalisés en béton banché.

Tous les cloisonnements intérieurs seront réalisés en agglos de pouzzolane (...)

Tous les enduits intérieurs seront exécutés au mortier de chaux finement taloché - pour recevoir peinture.

Les enduits extérieurs seront réalisés au mortier de ciment et peinture SILEXORE. Certaines surfaces vers entrée recevront un revêtement grès émaillé pour décoration.

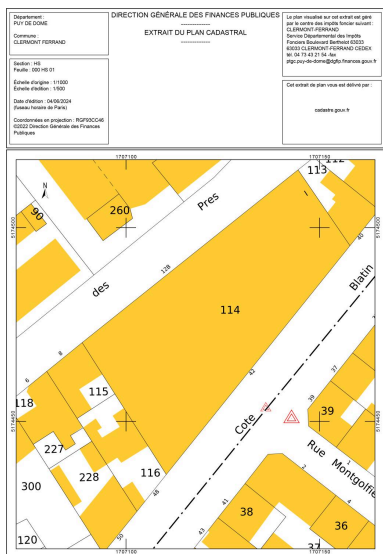
Les escaliers (...) recevront un revêtement en carreaux grès - nez de marche strié - contre-marches semblables à marches ainsi que les paliers.

A l'entrée du hall, revêtement en dalle pierres Comblanchien.

(...)

Couverture en terrasse : comprenant hourdis, poutrelles, isolation thermique plaque de liège 0.05 d'épaisseur, formes de pente, étanchéité asphalte coulée 2 couches - protection par couche de pouzzolane de 0.15.

## Illustrations



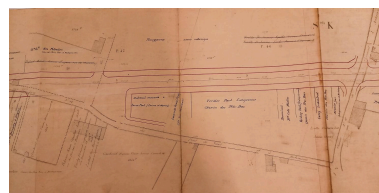
42 boulevard Cote-Blatin  
Dess. Félicie Fougère ,  
Autr. Service du cadastre  
IVR84\_20246301262NUDA



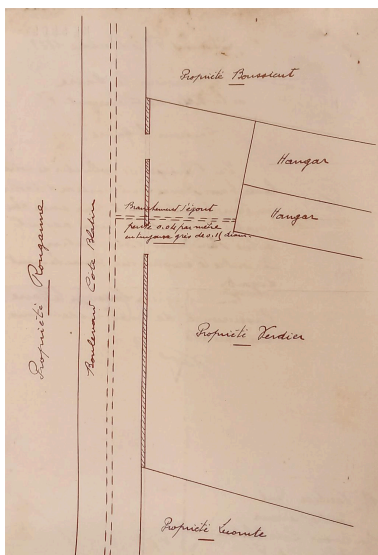
Plan figurant l'avancée des  
travaux du boulevard sud en 1930  
Repro. Félicie Fougère  
IVR84\_20246301330NUCA



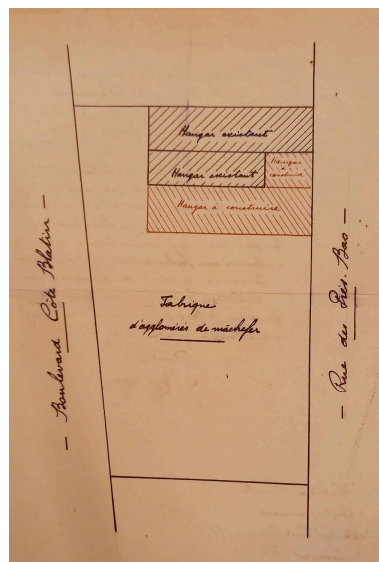
Plan parcellaire pour expropriation  
en vue de l'ouverture du boulevard  
sud (extrait boulevard Cote-Blatin)  
Repro. Félicie Fougère ,  
Autr. E. Rozier  
IVR84\_20246301177NUCA



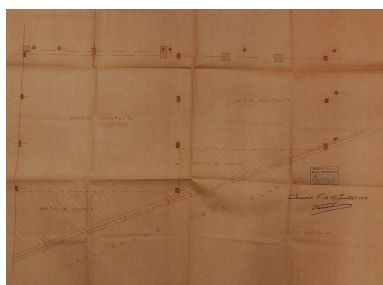
Plan de bordures des trottoirs, 1926  
Repro. Félicie Fougère  
IVR84\_20246302118NUCA



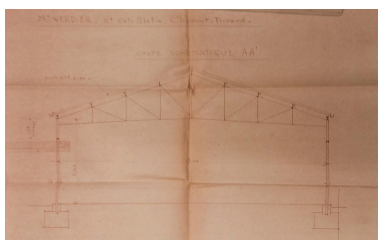
Plan de branchement à l'égout  
Repro. Félicie Fougère  
IVR84\_20246302169NUCA



Plan d'implantation des hangars  
de l'entreprise Verdier, 1929  
Repro. Félicie Fougère  
IVR84\_20246301403NUCA



Plan d'alignement des hangars  
de l'entreprise Verdier sur  
le boulevard Cote-Blatin  
Repro. Félicie Fougère  
IVR84\_20246301402NUCA



Coupe transversale  
Repro. Félicie Fougère  
IVR84\_20246302170NUCA



Croquis d'implantation d'égout  
Repro. Félicie Fougère  
IVR84\_20246301379NUCA



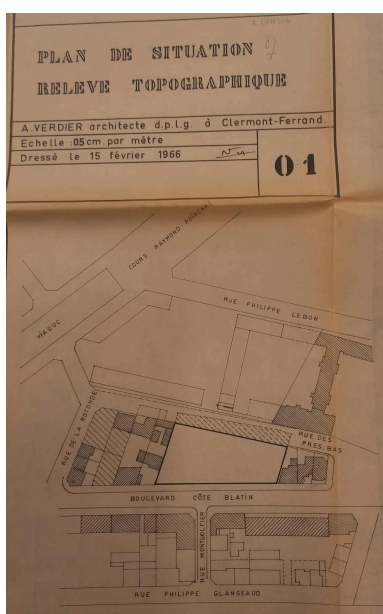
Fabrique de parpaings Paul  
Verdier, boulevard Cote-Blatin et  
chemin de Rabanesse, Clermont-  
Ferrand, vers 1920, tirage 1968  
Repro. Service photographique des  
archives départementales du Puy-  
de-Dôme, Autr. auteur inconnu  
IVR84\_20246301377NUC



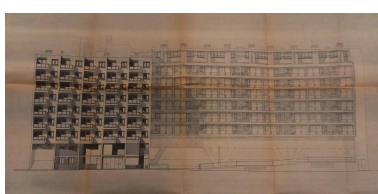
Industrie du bois en Auvergne,  
une scierie moderne [Rouganne]  
à Clermont-Ferrand [chemin de la  
Ronde, Rabanesse], vers 1925  
Repro. Service photographique des  
archives départementales du Puy-  
de-Dôme, Autr. auteur inconnu  
IVR84\_20246301376NUCA



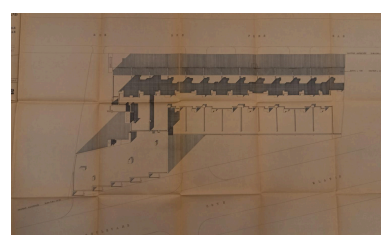
Boulevard Cote-Blatin, du  
carrefour de l'avenue Léon-Blum  
au quartier Rabanesse, IGN 1964  
Repro. Félicie Fougère  
IVR84\_20246301404NUC



Plan de situation,  
relevé topographique

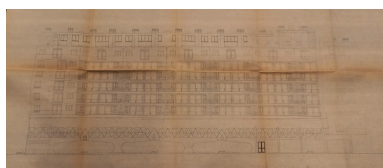


Façade sur le boulevard Cote-  
Blatin (la partie en gris clair  
est en retrait d'alignement)  
Repro. Félicie Fougère ,  
Autr. André Verdier  
IVR84\_20246301370NUCA

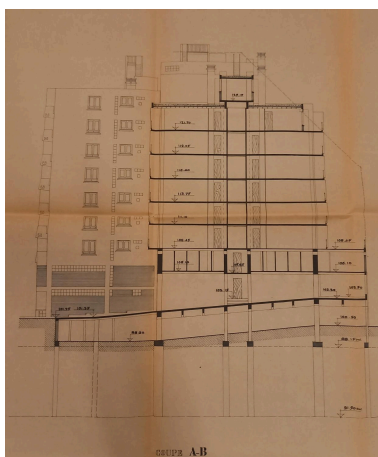


Plan des toitures,  
implantation du bâtiment  
Repro. Félicie Fougère ,  
Autr. André Verdier  
IVR84\_20246301360NUCA

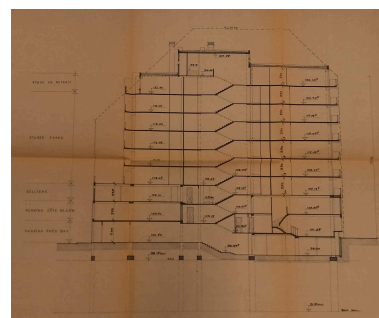
Repro. Félicie Fougère ,  
Autr. André Verdier  
IVR84\_20246301359NUCA



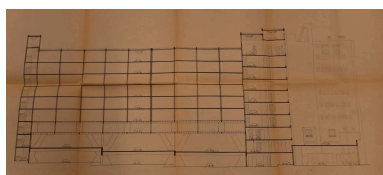
Elévation postérieure  
rue des Prés-Bas  
Repro. Félicie Fougère ,  
Autr. André Verdier  
IVR84\_20246301369NUCA



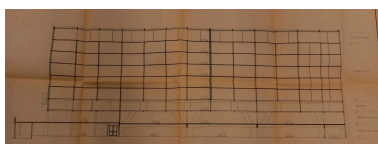
Coupe transversale, corps de  
bâtiment en retrait d'alignement  
Repro. Félicie Fougère ,  
Autr. André Verdier  
IVR84\_20246301371NUCA



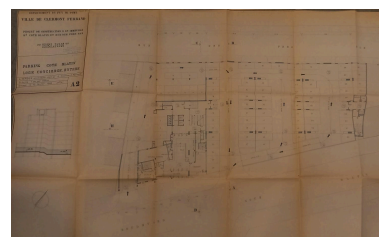
Coupe transversale, corps  
de bâtiment à l'alignement  
Repro. Félicie Fougère ,  
Autr. André Verdier  
IVR84\_20246301372NUCA



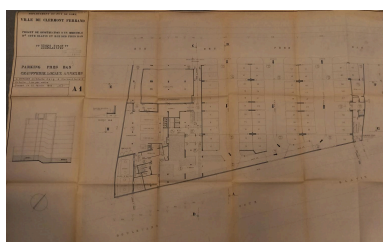
Coupe longitudinale  
Repro. Félicie Fougère ,  
Autr. André Verdier  
IVR84\_20246301374NUCA



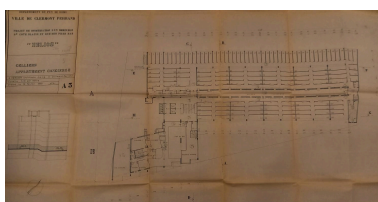
Coupe longitudinale  
Repro. Félicie Fougère ,  
Autr. André Verdier  
IVR84\_20246301373NUCA



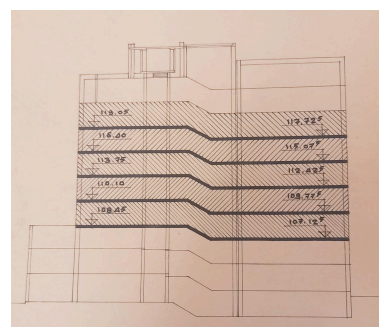
Plan des parkings boulevard Cote-  
Blatin et de la loge du concierge  
Repro. Félicie Fougère ,  
Autr. André Verdier  
IVR84\_20246301362NUCA



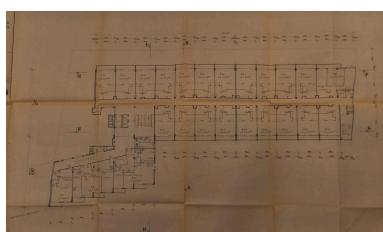
Plan des parkings rue des Prés-Bas  
Repro. Félicie Fougère ,  
Autr. André Verdier  
IVR84\_20246301361NUCA



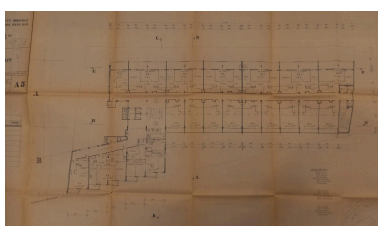
Plan des celliers et de  
l'appartement du concierge  
Repro. Félicie Fougère ,  
Autr. André Verdier  
IVR84\_20246301363NUCA



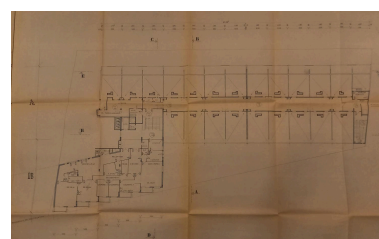
Coupe des étages types  
Repro. Félicie Fougère ,  
Autr. André Verdier  
IVR84\_20246302171NUCA



Plan des étages types



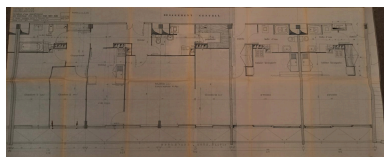
Plan de l'étage en retrait



Plan du dernier niveau

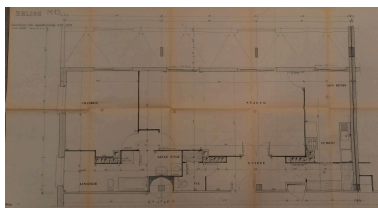


Repro. Félicie Fougère ,  
Autr. André Verdier  
IVR84\_20246301364NUCA



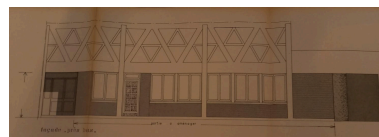
Distribution d'un  
appartement et de studios  
Repro. Félicie Fougère ,  
Autr. André Verdier  
IVR84\_20246301367NUCA

Repro. Félicie Fougère ,  
Autr. André Verdier  
IVR84\_20246301365NUCA



Distribution d'un appartement  
Repro. Félicie Fougère ,  
Autr. André Verdier  
IVR84\_20246301368NUCA

Repro. Félicie Fougère ,  
Autr. André Verdier  
IVR84\_20246301366NUCA



Détail de l'élévation  
sur la rue des Prés-Bas  
Repro. Félicie Fougère ,  
Autr. Maison Paul Verdier  
IVR84\_20246301375NUCA



Vue urbaine, mur d'héberge  
Phot. Christian Parisey  
IVR84\_20236300305NUC4A



Elévation sur le  
boulevard Cote-Blatin  
Phot. Christian Parisey  
IVR84\_20236300307NUC4A



Façade du 46 boulevard Cote-Blatin  
Phot. Roger Choplain,  
Phot. Roland Maston  
IVR83\_20006300413V



Détail de façade sur le  
boulevard Cote-Blatin  
Phot. Roger Choplain,  
Phot. Roland Maston  
IVR83\_20246390003VA



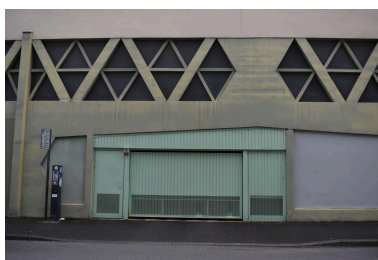
Rez-de-chaussée transparent sur pieux  
Phot. François-Nicolas L'Hardy  
IVR84\_20246300984NUCA



Façade épaisse, rez-  
de-chaussée sur pieux  
Phot. François-Nicolas L'Hardy  
IVR84\_20246300985NUCA



Elévation postérieure, vue depuis la rue Philippe-Lebon  
Phot. Félicie Fougère  
IVR84\_20246301336NUCA



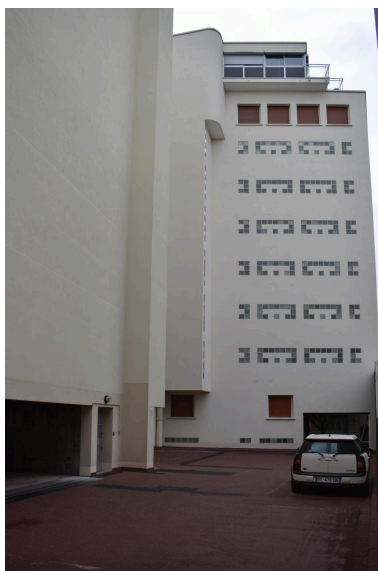
Porte de garage sur la rue des Prés-Bas, arrière du bâtiment  
Phot. Félicie Fougère  
IVR84\_20246301337NUCA



Elévation postérieure rue des Prés-Bas  
Phot. Félicie Fougère  
IVR84\_20246301338NUCA



Elévation postérieure de l'extrémité sud, vue depuis la rue des Prés-Bas  
Phot. Félicie Fougère  
IVR84\_20246301339NUCA



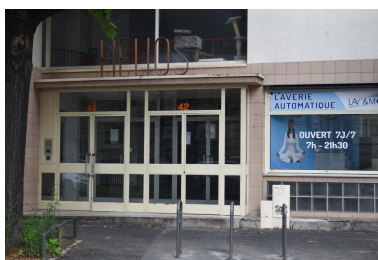
Elévation postérieure de l'extrémité sud, vue depuis la cour surélevée  
Phot. Félicie Fougère  
IVR84\_20246301340NUCA



Détail de baies dans le garage surélevé  
Phot. Félicie Fougère  
IVR84\_20246301341NUCA



Rez-de-chaussée sur le boulevard, effet de redans  
Phot. Félicie Fougère  
IVR84\_20246301342NUCA



Portes bâtardes du hall d'entrée  
Phot. Félicie Fougère  
IVR84\_20246301343NUCA



Maison entre deux immeubles, rupture d'échelle et d'alignement, élévation aveugle  
Phot. Christian Parisey  
IVR84\_20236300308NUC4A



Façades sur le boulevard, entre les deux murs aveugles  
Phot. Félicie Fougère  
IVR84\_20246301394NUCA



Elévation postérieure vue depuis l'entrée de parking du n°46 boulevard Cote-Blatin  
Phot. Félicie Fougère  
IVR84\_20246301395NUCA



Elévation latérale sur la rue des Prés-Bas, façade sur le carrefour avec le boulevard Cote-Blatin  
Phot. Félicie Fougère  
IVR84\_20246301293NUCA

## Dossiers liés

### Dossiers de synthèse :

Evolution des parcelles industrielles et commerciales des boulevards (IA63002755)

Les immeubles des boulevards (IA63002756) Auvergne, Puy-de-Dôme, Clermont-Ferrand, avenue d' Italie, boulevard Fleury, boulevard Cote-Blatin, boulevard Jean-Jaurès, boulevard Aristide-Briand, boulevard Duclaux, boulevard Berthelot, boulevard Lavoisier, boulevard Jean-Baptiste-Dumas

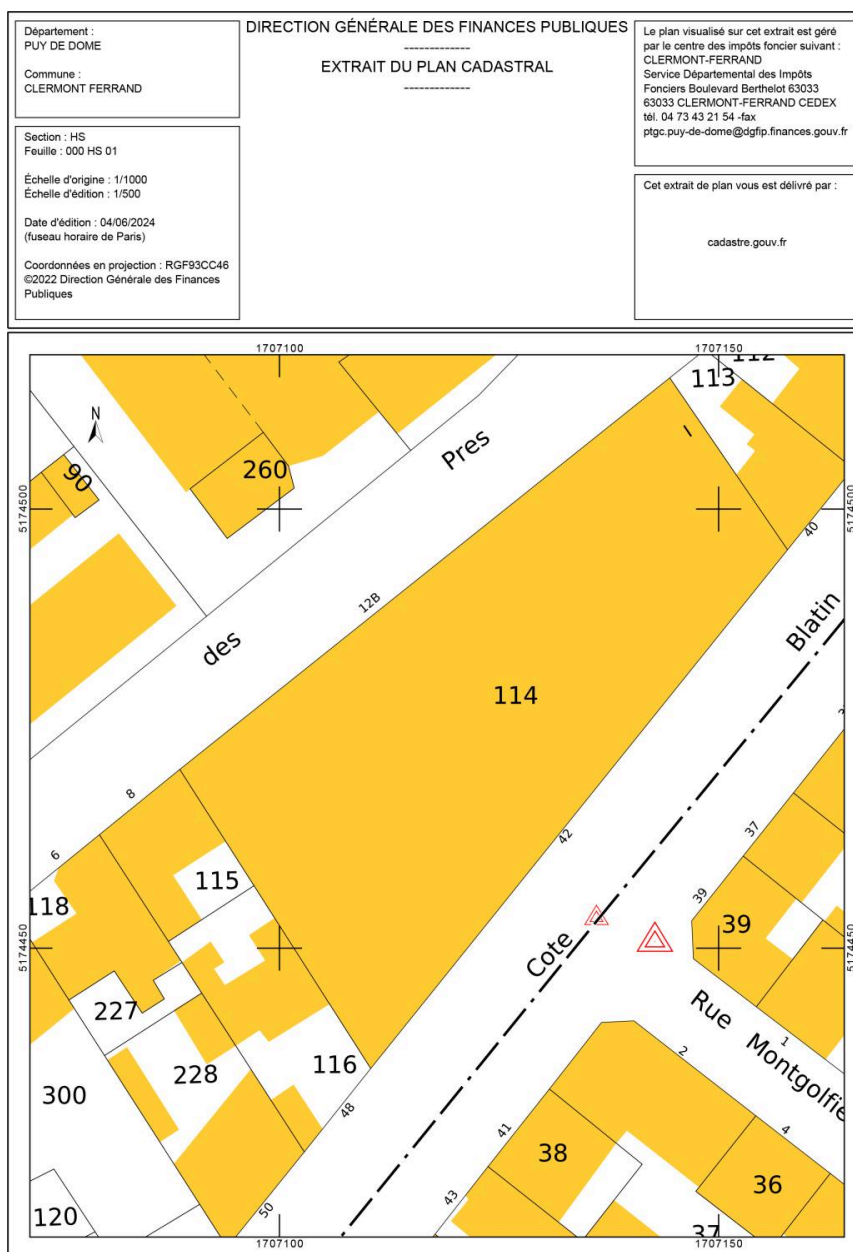
### Oeuvre(s) contenue(s) :

### Oeuvre(s) en rapport :

boulevard Cote-Blatin (IA63002794) Auvergne, Puy-de-Dôme, Clermont-Ferrand, boulevard Cote-Blatin

Auteur(s) du dossier : Félicie Fougère

Copyright(s) : © Région Auvergne-Rhône-Alpes, Inventaire général du patrimoine culturel



42 boulevard Cote-Blatin

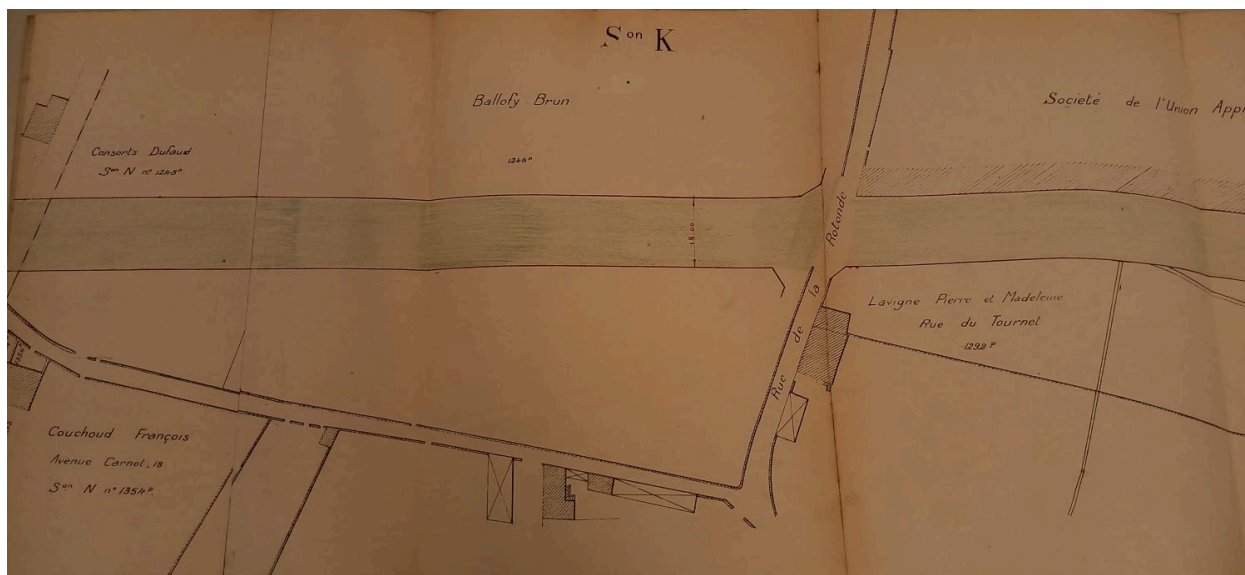
IVR84\_20246301262NUDA

Auteur de l'illustration (reproduction) : Félicie Fougère

Auteur du document reproduit : Service du cadastre

© Ministère des finances et des comptes publics, [www.cadastre.gouv.fr](http://www.cadastre.gouv.fr)

reproduction soumise à autorisation du titulaire des droits d'exploitation



Plan parcellaire pour expropriation en vue de l'ouverture du boulevard sud (extrait boulevard Cote-Blatin)

Référence du document reproduit :

- **AC Clermont-Ferrand, 1 O 224, plan expropriations boulevard Sud, 1926**  
AC Clermont-Ferrand, boîte 1 O 222 à 1 O 225, dossier n°1 O 224, 1916-1928, boulevard sud (partie comprise entre le Pont de Naud et le boulevard Duclaux, expropriation des immeubles ou parties d'immeuble, droits de toutes natures et servitudes diverses), plan du calcul des surfaces. Crayons et impression papier, échelle 0.002 pm, mars 1926  
AC Clermont-Ferrand : 1 O 224

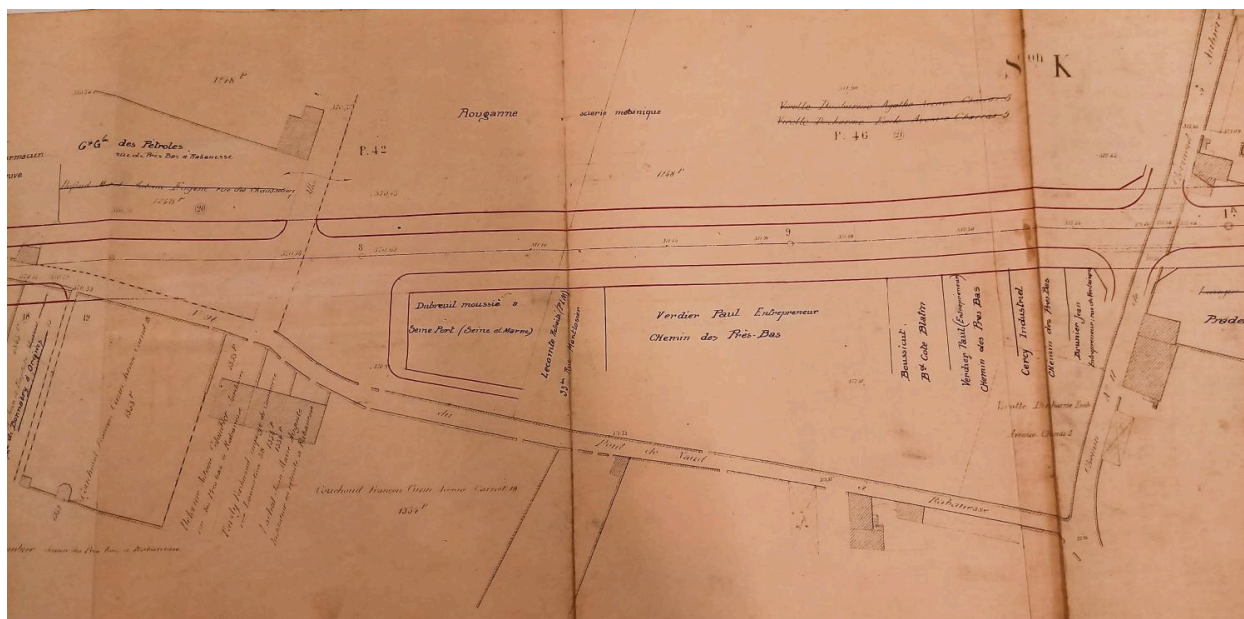
IVR84\_20246301177NUCA

Auteur de l'illustration (reproduction) : Félicie Fougère

Auteur du document reproduit : E. Rozier

© Archives communales de Clermont-Ferrand

reproduction soumise à autorisation du titulaire des droits d'exploitation



Plan de bordures des trottoirs, 1926

Référence du document reproduit :

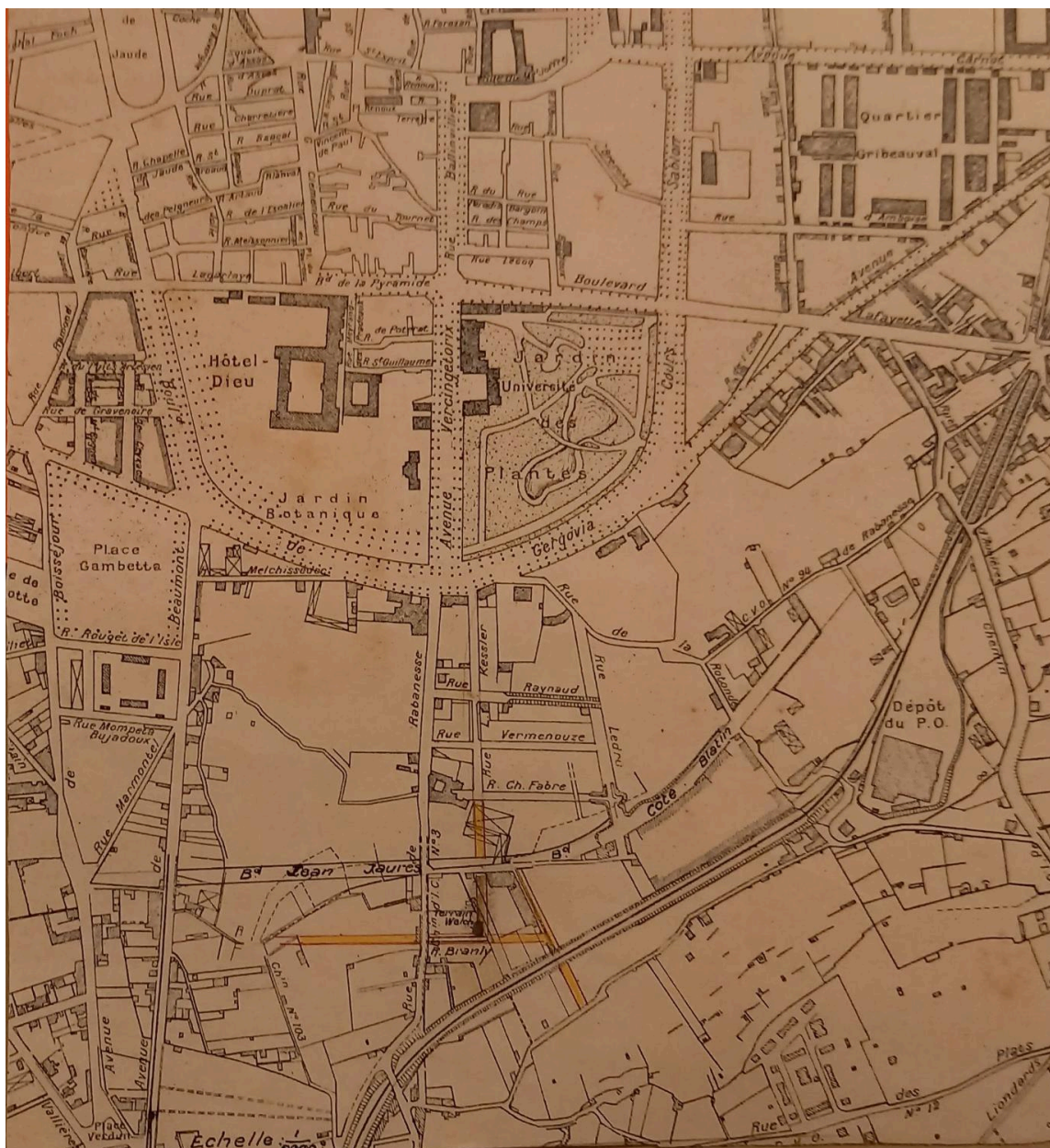
- **AC Clermont-Ferrand, 1 O 1590, Etablissement de bordures de trottoirs, boulevard Côte-Blatin, 1926**  
AC Clermont-Ferrand, AC Clermont-Ferrand, 1 O 1590, Etablissement de bordures de trottoirs 1926-1930, boulevard Côte-Blatin, 1926. Crayons et impression papier, échelle 0.002 pm, septembre 1926  
AC Clermont-Ferrand : 1 O 1590

IVR84\_20246302118NUCA

Auteur de l'illustration (reproduction) : Félicie Fougère

© Archives communales de Clermont-Ferrand

reproduction soumise à autorisation du titulaire des droits d'exploitation



Plan figurant l'avancée des travaux du boulevard sud en 1930

Référence du document reproduit :

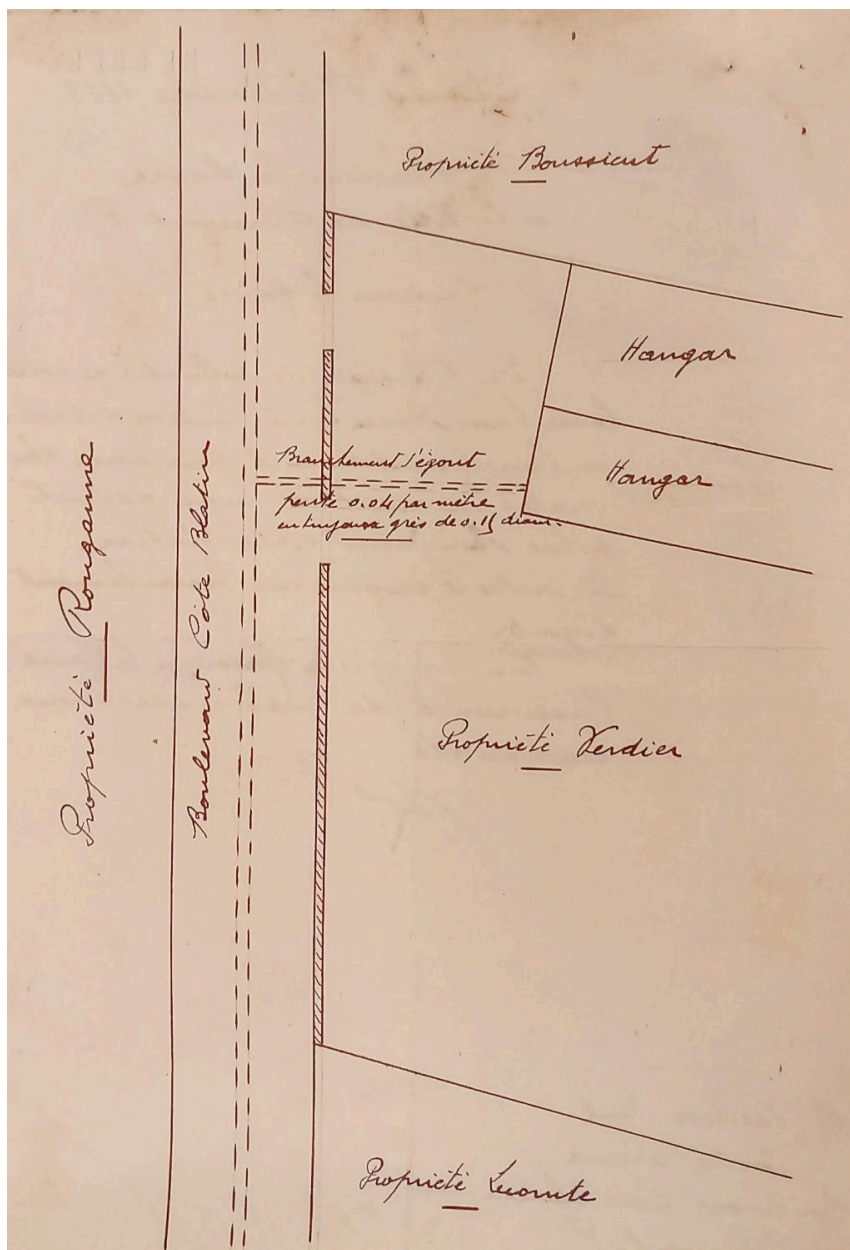
- **AC Clermont-Ferrand, 1 O 85, Alignements, plan du boulevard sud, fond de plan vers 1925**  
AC Clermont-Ferrand, 1 O 83, Alignement: dossiers individuels, dossier n°162 : rue Kessler, déclassement de la partie comprise entre le boulevard Côte-Blatin et la rue Branly, fonds de plan vers 1925, ajout en jaune 1930.  
Ech: 0,002 m/m, tirage sur papier.  
AC Clermont-Ferrand : 1 O 85

IVR84\_20246301330NUCA

Auteur de l'illustration (reproduction) : Félicie Fougère

© Archives communales de Clermont-Ferrand

reproduction soumise à autorisation du titulaire des droits d'exploitation



Plan de branchement à l'égout

Référence du document reproduit :

- **AC Clermont-Ferrand, O 216 79 19A, Egouts: demande Verdier bd Cote-Blatin, 1928**  
AC Clermont-Ferrand, série O 216, n°79 19A, Egouts: demande Verdier bd Cote-Blatin, 1928, croquis encre sur papier  
AC Clermont-Ferrand : O 216 79 19A

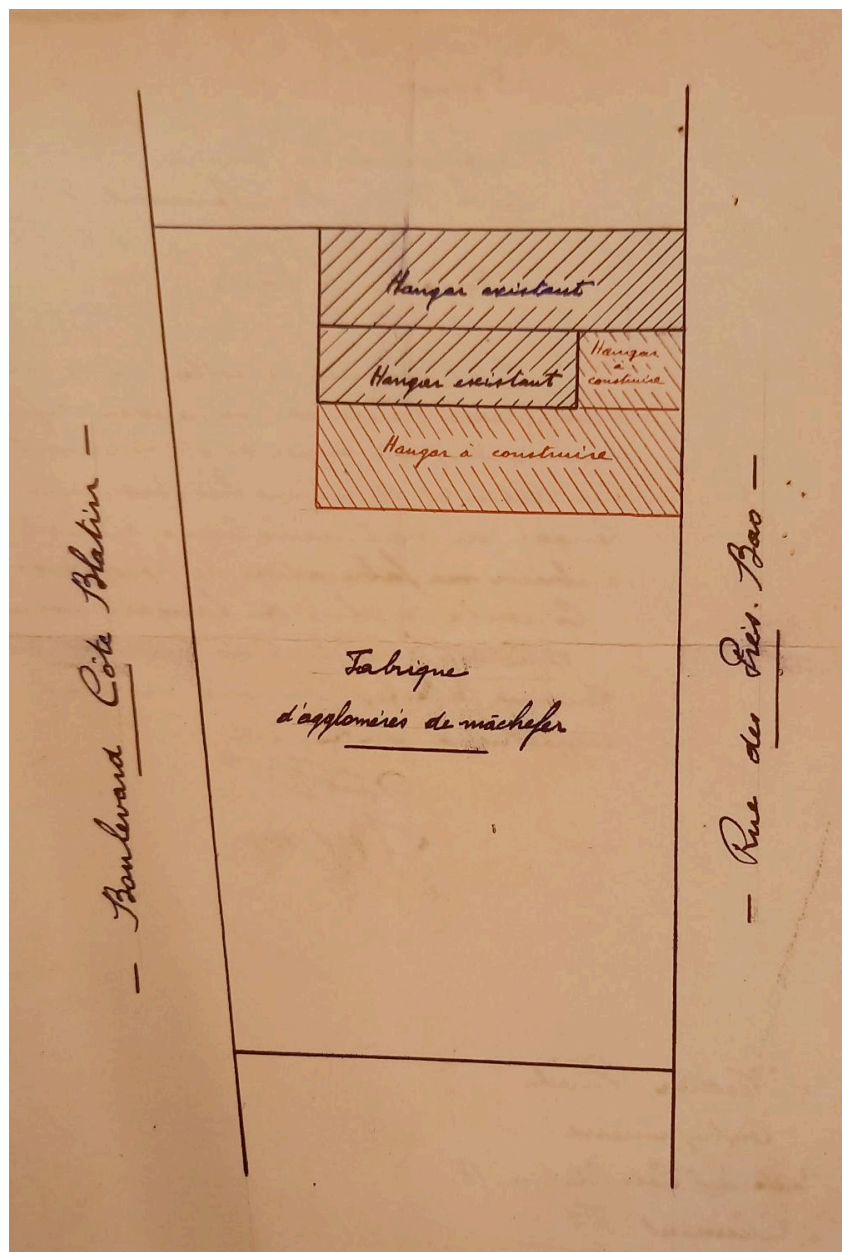
IVR84\_20246302169NUCA

Auteur de l'illustration (reproduction) : Félicie Fougère

© Archives communales de Clermont-Ferrand

reproduction soumise à autorisation du titulaire des droits d'exploitation





Plan d'implantation des hangars de l'entreprise Verdier, 1929

Référence du document reproduit :

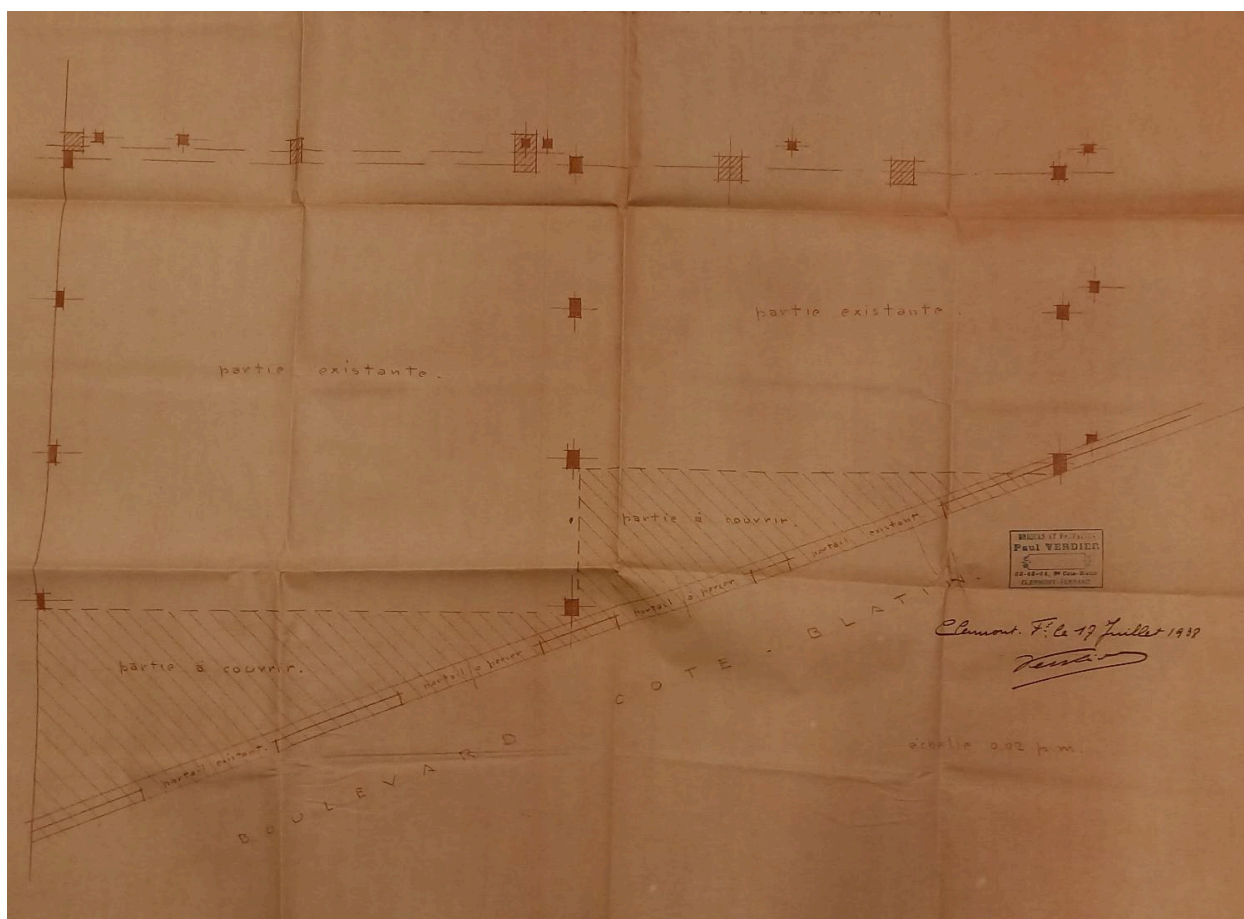
- **AC Clermont-Ferrand, O216 2035 19A, demande d'alignement, hangar, 42-46 boulevard Cote-Blatin, 1929**  
AC Clermont-Ferrand, série O216, n°2035 19A, demande d'alignement, hangar, entreprise Paul Verdier, 42-46 boulevard Cote-Blatin, 1929  
AC Clermont-Ferrand : O216 2035 19A

IVR84\_20246301403NUCA

Auteur de l'illustration (reproduction) : Félicie Fougère

© Archives communales de Clermont-Ferrand

reproduction soumise à autorisation du titulaire des droits d'exploitation



Plan d'alignement des hangars de l'entreprise Verdier sur le boulevard Cote-Blatin

Référence du document reproduit :

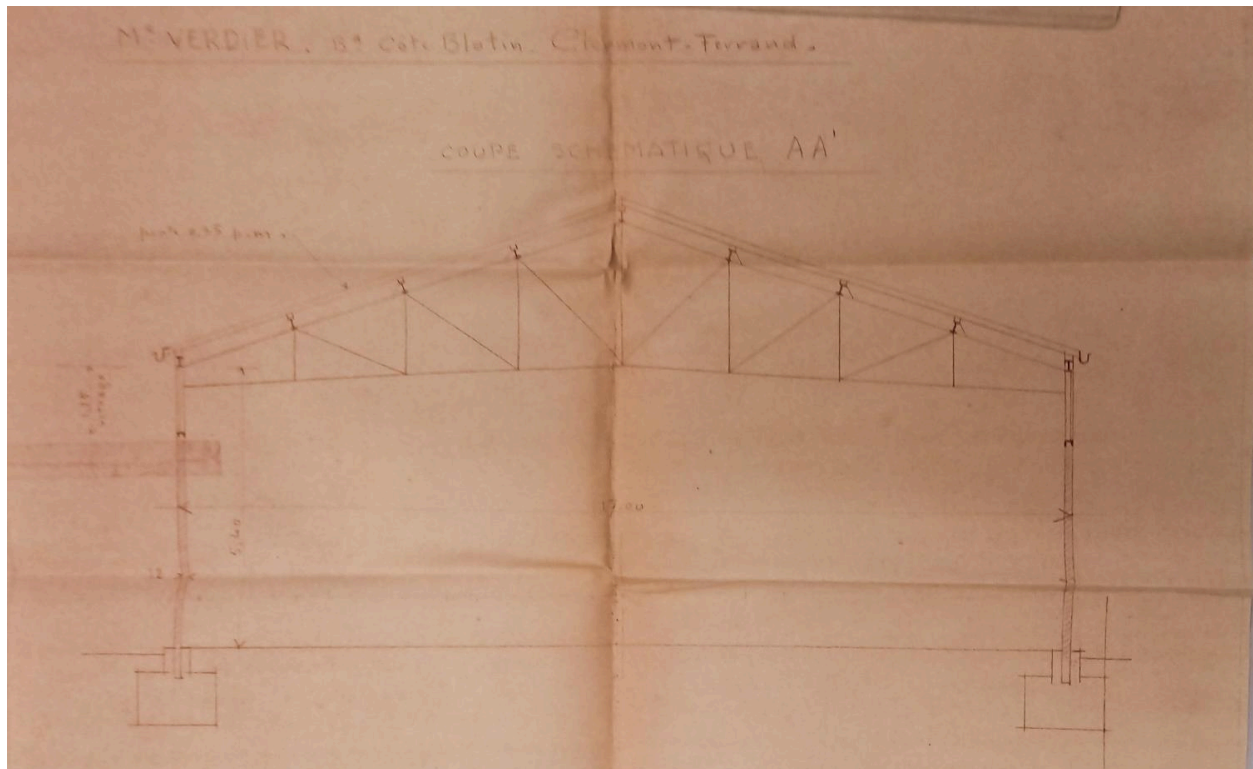
- **AC Clermont-Ferrand, O216 2148 24A, demande d'alignement, hangar, 42-46 boulevard Cote-Blatin, 1938**  
AC Clermont-Ferrand, série O216, n°2148 24A, demande d'alignement, hangar, 42-46 boulevard Cote-Blatin, 1938  
AC Clermont-Ferrand : O216 2148 24A

IVR84\_20246301402NUCA

Auteur de l'illustration (reproduction) : Félicie Fougère

© Archives communales de Clermont-Ferrand

reproduction soumise à autorisation du titulaire des droits d'exploitation



Coupe transversale

Référence du document reproduit :

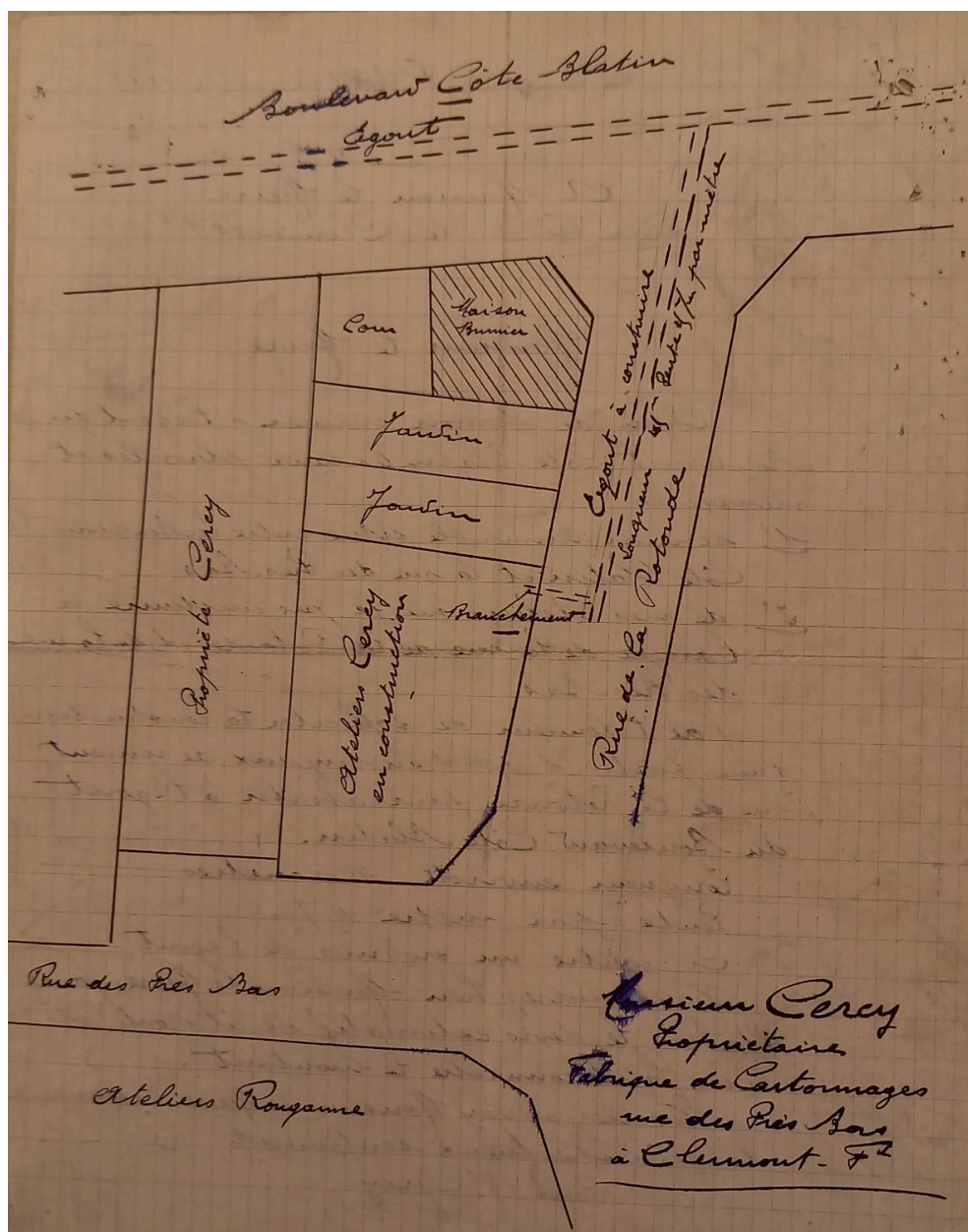
- **AC Clermont-Ferrand, O216 1968 24A, demande d'alignement, hangars, 42-46 boulevard Cote-Blatin, 1938**  
AC Clermont-Ferrand, série O216, n°1968 24A, demande d'alignement, hangars, 42-46 boulevard Cote-Blatin, 1938  
AC Clermont-Ferrand : O216 1968 24A

IVR84\_20246302170NUCA

Auteur de l'illustration (reproduction) : Félicie Fougère

© Archives communales de Clermont-Ferrand

reproduction soumise à autorisation du titulaire des droits d'exploitation



Croquis d'implantation d'égout

Référence du document reproduit :

- **AC Clermont-Ferrand, 1 O 1613, Egouts: demande Cercy, rue de la Rotonde, 1929**  
AC Clermont-Ferrand, série 1 O 1613, Egouts: construction, demandes de canalisations, branchements de particuliers, 1926-1930. Demande Cercy, 1929, rue de la Rotonde : établissement d'un tronçon d'égout, croquis encre sur papier  
AC Clermont-Ferrand : 1 O 1613

IVR84\_20246301379NUCA

Auteur de l'illustration (reproduction) : Félicie Fougère

© Archives communales de Clermont-Ferrand

reproduction soumise à autorisation du titulaire des droits d'exploitation



Fabrique de parpaings Paul Verdier, boulevard Cote-Blatin et chemin de Rabanesse, Clermont-Ferrand, vers 1920, tirage 1968

Référence du document reproduit :

- **Fabrique de parpaings Paul Verdier, boulevard Cote-Blatin et chemin de Rabanesse, Clermont-Ferrand, vers 1920, tirage 1968**

Fabrique de parpaings Paul Verdier, boulevard Cote-Blatin et chemin de Rabanesse, Clermont-Ferrand, vers 1920. Carte publicitaire pour la nouvelle installation, en 1968, dans le quartier du Brézet. 1 impr. photoméc. : carte postale. AD Puy-de-Dôme, 575 Fi 363, collection Gd'O, industrie photo Jean Gouttefangeas, 1968. AD Puy-de-Dôme : 575 Fi 363

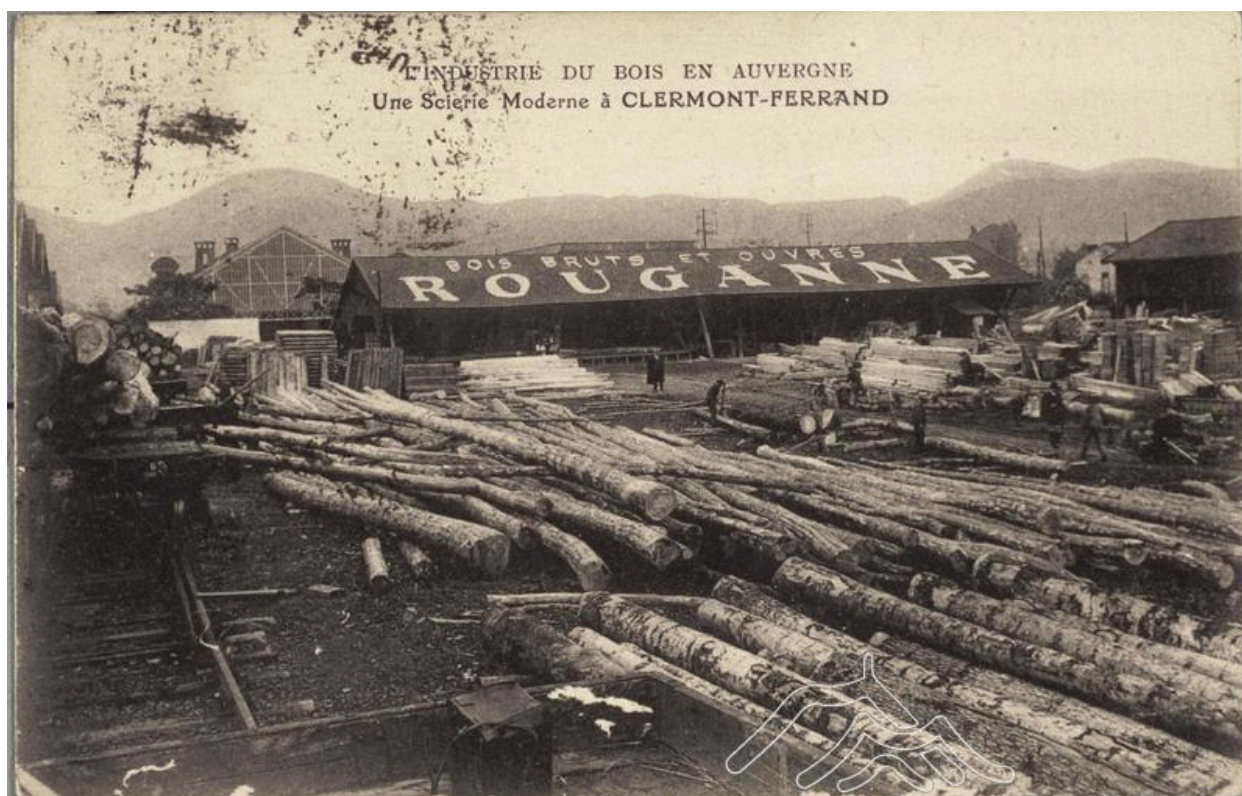
IVR84\_20246301377NUC

Auteur de l'illustration (reproduction) : Service photographique des archives départementales du Puy-de-Dôme

Auteur du document reproduit : auteur inconnu

© Archives départementales du Puy-de-Dôme

reproduction soumise à autorisation du titulaire des droits d'exploitation



Industrie du bois en Auvergne, une scierie moderne [Rouganne] à Clermont-Ferrand [chemin de la Rotonde, Rabanesse], vers 1925

Référence du document reproduit :

- **Industrie du bois en Auvergne, une scierie moderne [Rouganne] à Clermont-Ferrand [chemin de la Rotonde, Rabanesse], vers 1925**  
Industrie du bois en Auvergne, une scierie moderne [Rouganne] à Clermont-Ferrand [chemin de la Rotonde, Rabanesse], vers 1925. 1 impr. photoméc. : carte postale. AD Puy-de-Dôme, 507 Fi 4886, collection Louis Saugues  
AD Puy-de-Dôme : 507 Fi 4886

IVR84\_20246301376NUCA

Auteur de l'illustration (reproduction) : Service photographique des archives départementales du Puy-de-Dôme

Auteur du document reproduit : auteur inconnu

© Archives départementales du Puy-de-Dôme

reproduction soumise à autorisation du titulaire des droits d'exploitation



Boulevard Cote-Blatin, du carrefour de l'avenue Léon-Blum au quartier Rabanesse, IGN 1964

Référence du document reproduit :

- **Boulevard Cote-Blatin, du carrefour avenue Léon Blum au quartier Rabanesse, extrait IGN 1964**  
Boulevard Cote-Blatin, du carrefour avenue Léon Blum au quartier Rabanesse, extrait IGN 1964, extrait d'une vue aérienne IGN, photographie noir et blanc, échelle 1/8579, mission n°5676, réf. C2531-0211\_1964\_CDP4038\_5676 du 05/07/1964.  
IGN : C2531-0211\_1964\_CDP4038\_5676

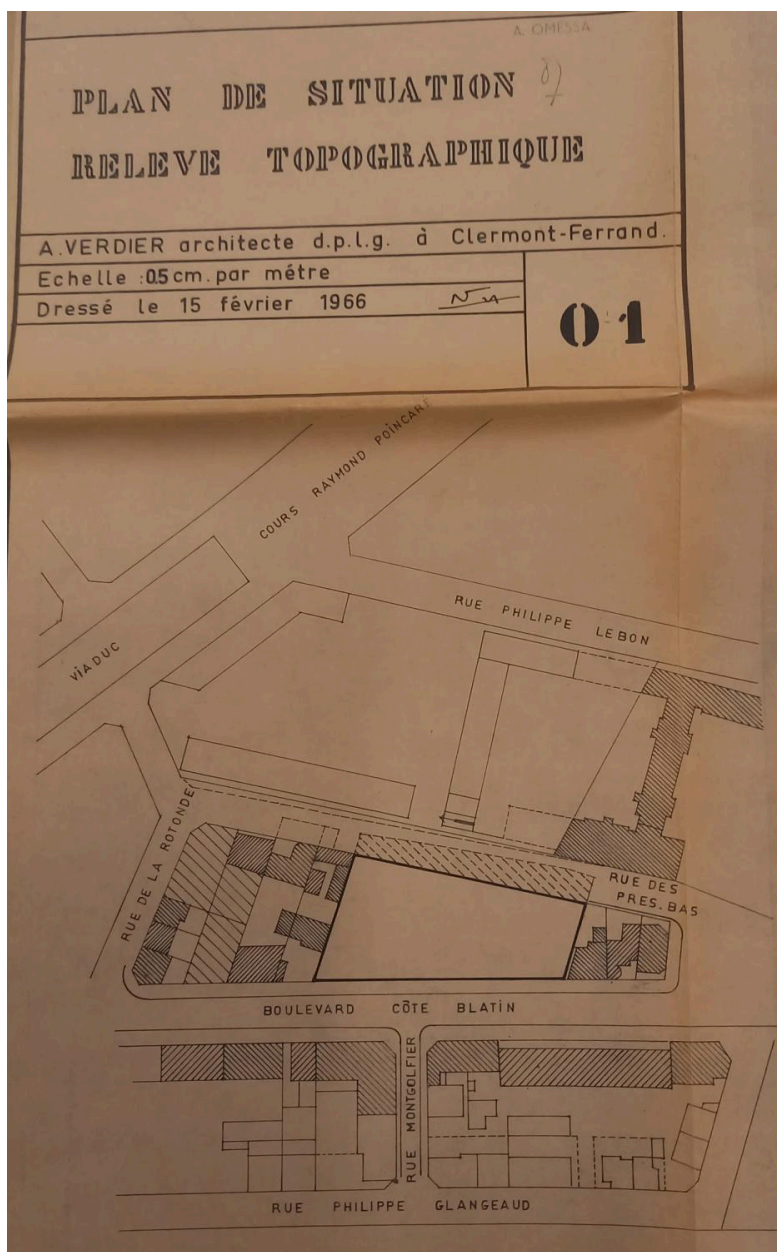
IVR84\_20246301404NUC

Auteur de l'illustration (reproduction) : Félicie Fougère

Date de prise de vue : 1964

© IGN

reproduction soumise à autorisation du titulaire des droits d'exploitation



Plan de situation, relevé topographique

Référence du document reproduit :

- **AC Clermont-Ferrand, PC 7033, permis de construire, immeuble résidence Hélios, 42-46 boulevard Cote-Blatin, 1966**  
AC Clermont-Ferrand, série O216, PC 7033, permis de construire, immeuble résidence Hélios, 42-46 boulevard Cote-Blatin, 1966  
AC Clermont-Ferrand : PC 7033

IVR84\_20246301359NUCA

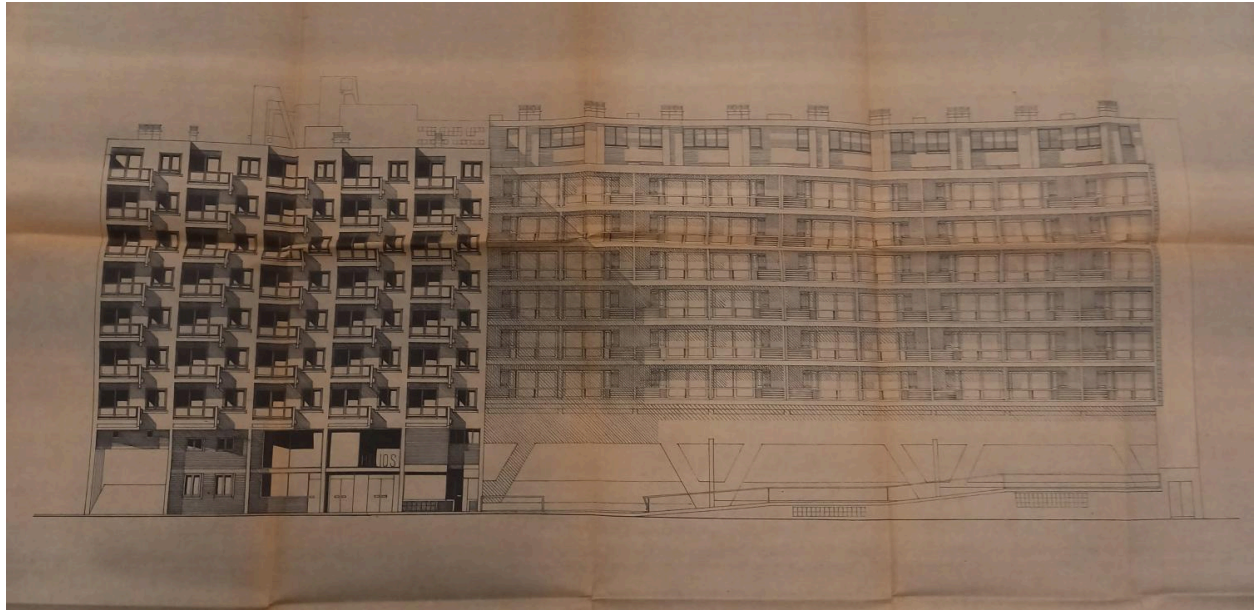
Auteur de l'illustration (reproduction) : Félicie Fougère

Auteur du document reproduit : André Verdier

© Archives communales de Clermont-Ferrand

reproduction soumise à autorisation du titulaire des droits d'exploitation





Façade sur le boulevard Cote-Blatin (la partie en gris clair est en retrait d'alignement)

Référence du document reproduit :

- **AC Clermont-Ferrand, PC 7033, permis de construire, immeuble résidence Hélios, 42-46 boulevard Cote-Blatin, 1966**  
AC Clermont-Ferrand, série O216, PC 7033, permis de construire, immeuble résidence Hélios, 42-46 boulevard Cote-Blatin, 1966  
AC Clermont-Ferrand : PC 7033

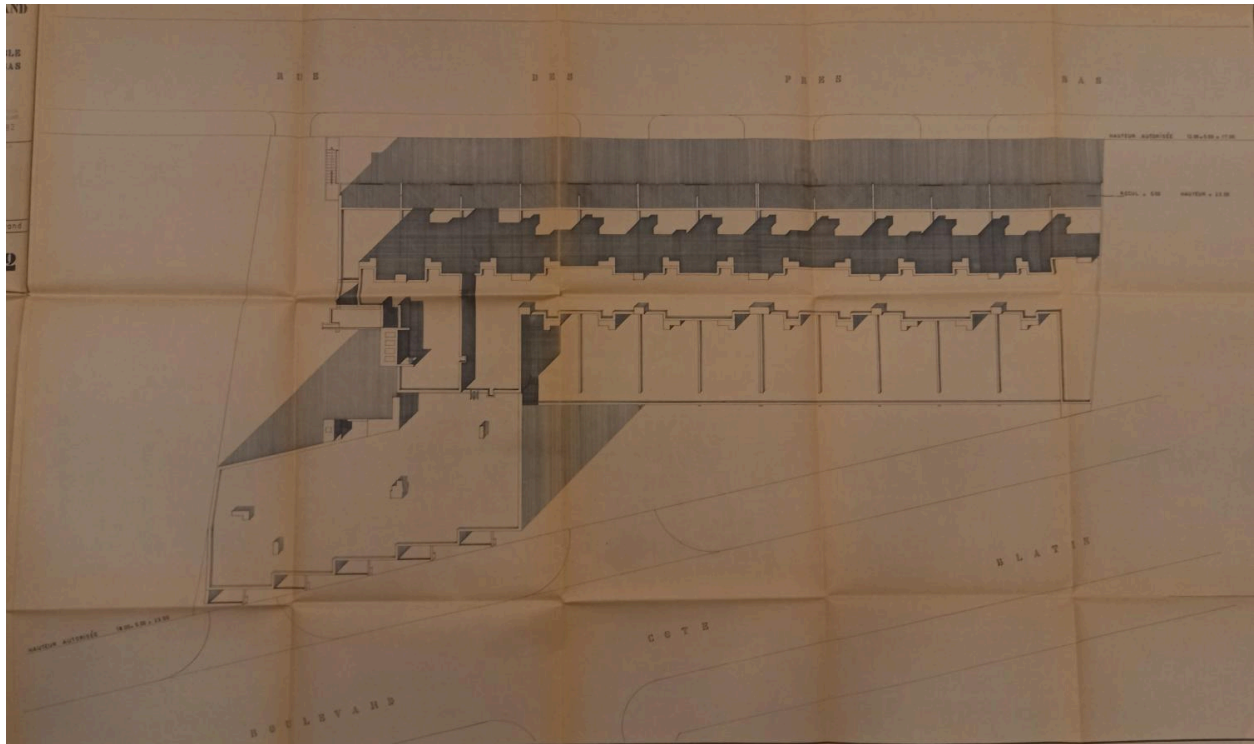
IVR84\_20246301370NUCA

Auteur de l'illustration (reproduction) : Félicie Fougère

Auteur du document reproduit : André Verdier

© Archives communales de Clermont-Ferrand

reproduction soumise à autorisation du titulaire des droits d'exploitation



Plan des toitures, implantation du bâtiment

Référence du document reproduit :

- **AC Clermont-Ferrand, PC 7033, permis de construire, immeuble résidence Hélios, 42-46 boulevard Cote-Blatin, 1966**  
AC Clermont-Ferrand, série O216, PC 7033, permis de construire, immeuble résidence Hélios, 42-46 boulevard Cote-Blatin, 1966  
AC Clermont-Ferrand : PC 7033

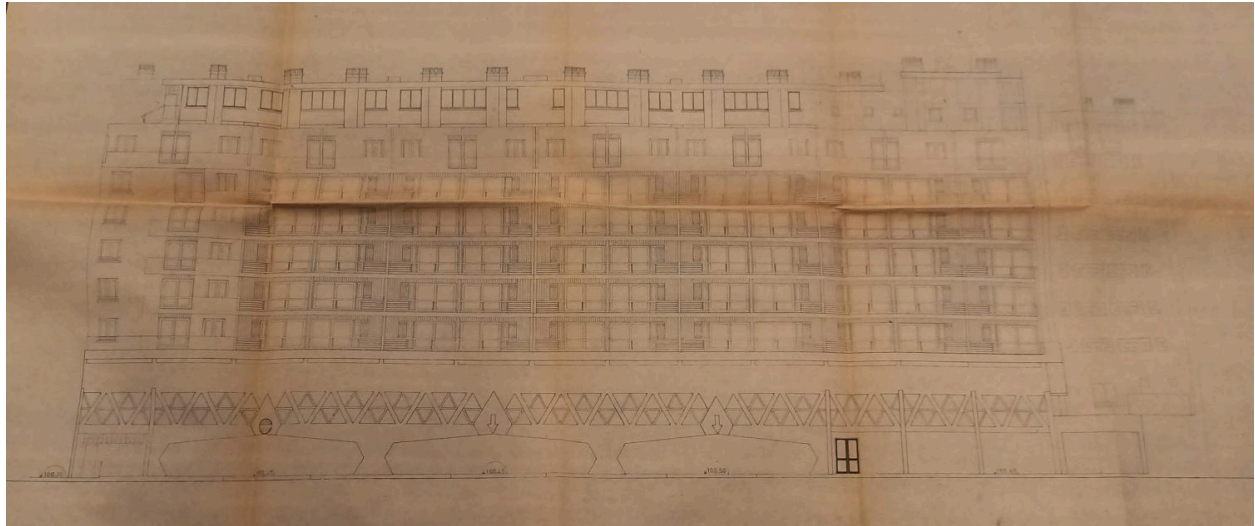
IVR84\_20246301360NUCA

Auteur de l'illustration (reproduction) : Félicie Fougère

Auteur du document reproduit : André Verdier

© Archives communales de Clermont-Ferrand

reproduction soumise à autorisation du titulaire des droits d'exploitation



Elévation postérieure rue des Prés-Bas

Référence du document reproduit :

- **AC Clermont-Ferrand, PC 7033, permis de construire, immeuble résidence Hélios, 42-46 boulevard Cote-Blatin, 1966**  
AC Clermont-Ferrand, série O216, PC 7033, permis de construire, immeuble résidence Hélios, 42-46 boulevard Cote-Blatin, 1966  
AC Clermont-Ferrand : PC 7033

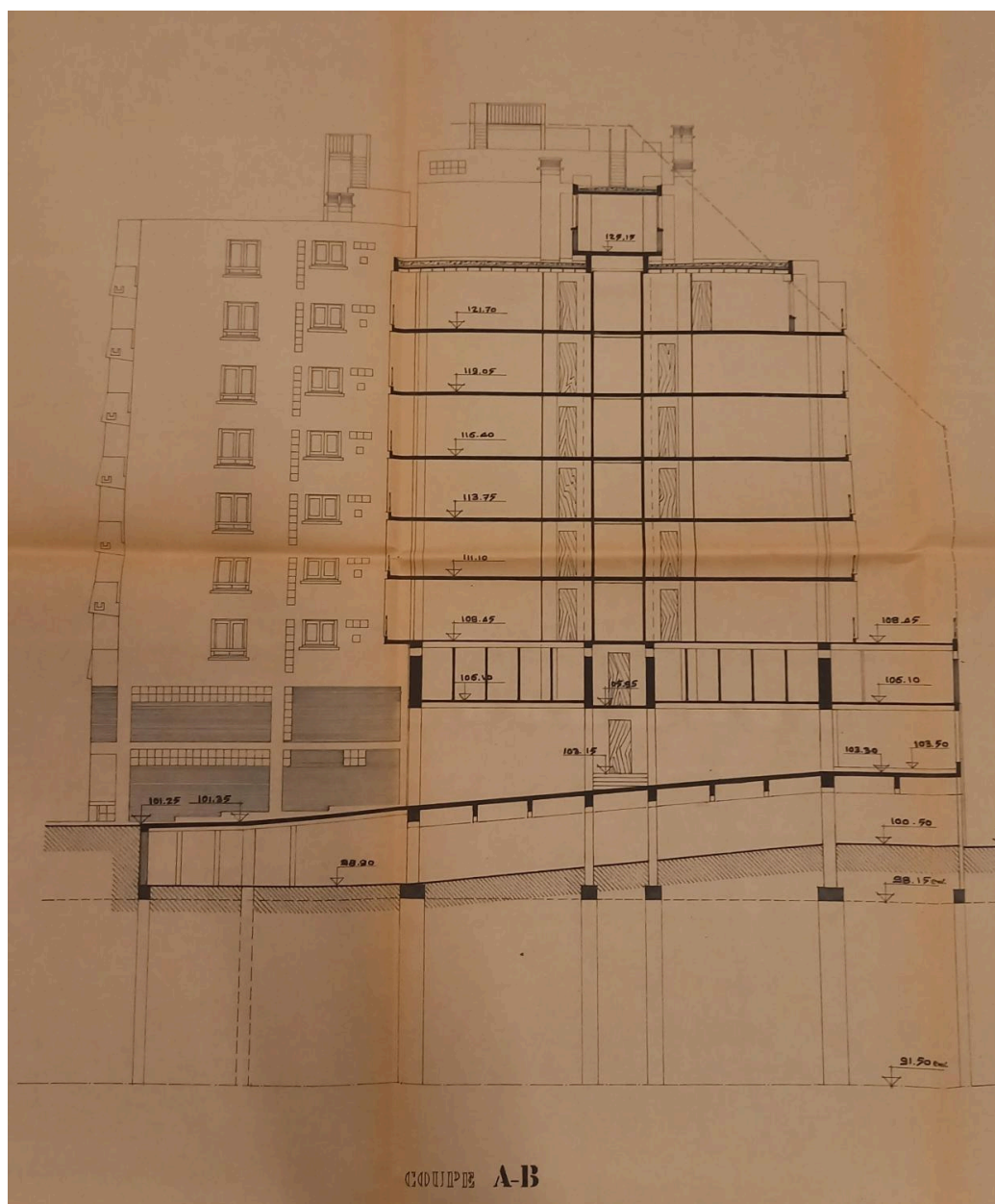
IVR84\_20246301369NUCA

Auteur de l'illustration (reproduction) : Félicie Fougère

Auteur du document reproduit : André Verdier

© Archives communales de Clermont-Ferrand

reproduction soumise à autorisation du titulaire des droits d'exploitation



Coupe transversale, corps de bâtiment en retrait d'alignement

Référence du document reproduit :

- **AC Clermont-Ferrand, PC 7033, permis de construire, immeuble résidence Hélios, 42-46 boulevard Cote-Blatin, 1966**  
AC Clermont-Ferrand, série O216, PC 7033, permis de construire, immeuble résidence Hélios, 42-46 boulevard Cote-Blatin, 1966  
AC Clermont-Ferrand : PC 7033

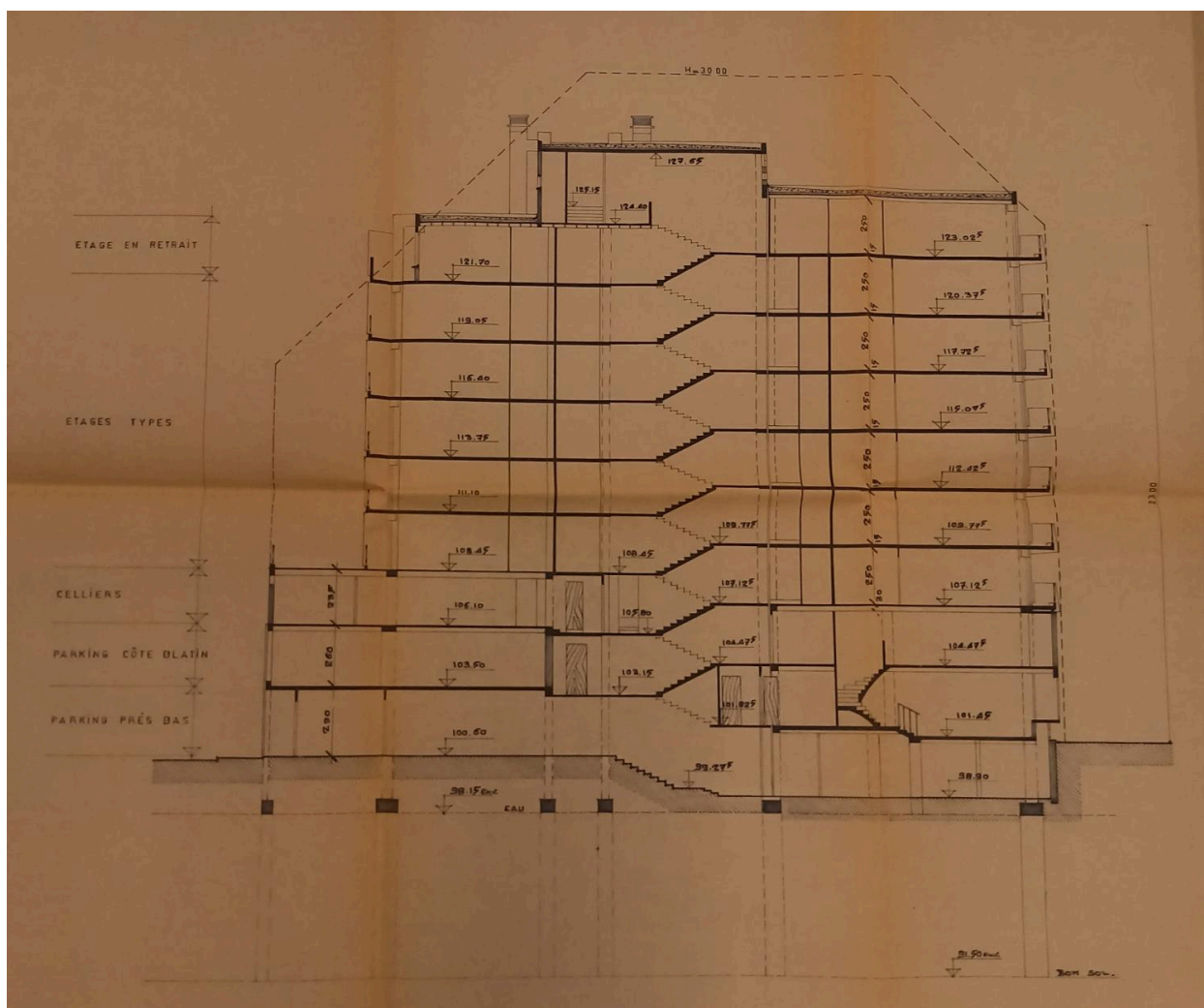
IVR84\_20246301371NUCA

Auteur de l'illustration (reproduction) : Félicie Fougère

Auteur du document reproduit : André Verdier

© Archives communales de Clermont-Ferrand

reproduction soumise à autorisation du titulaire des droits d'exploitation



Coupe transversale, corps de bâtiment à l'alignement

Référence du document reproduit :

- **AC Clermont-Ferrand, PC 7033, permis de construire, immeuble résidence Hélios, 42-46 boulevard Cote-Blatin, 1966**  
AC Clermont-Ferrand, série O216, PC 7033, permis de construire, immeuble résidence Hélios, 42-46 boulevard Cote-Blatin, 1966  
AC Clermont-Ferrand : PC 7033

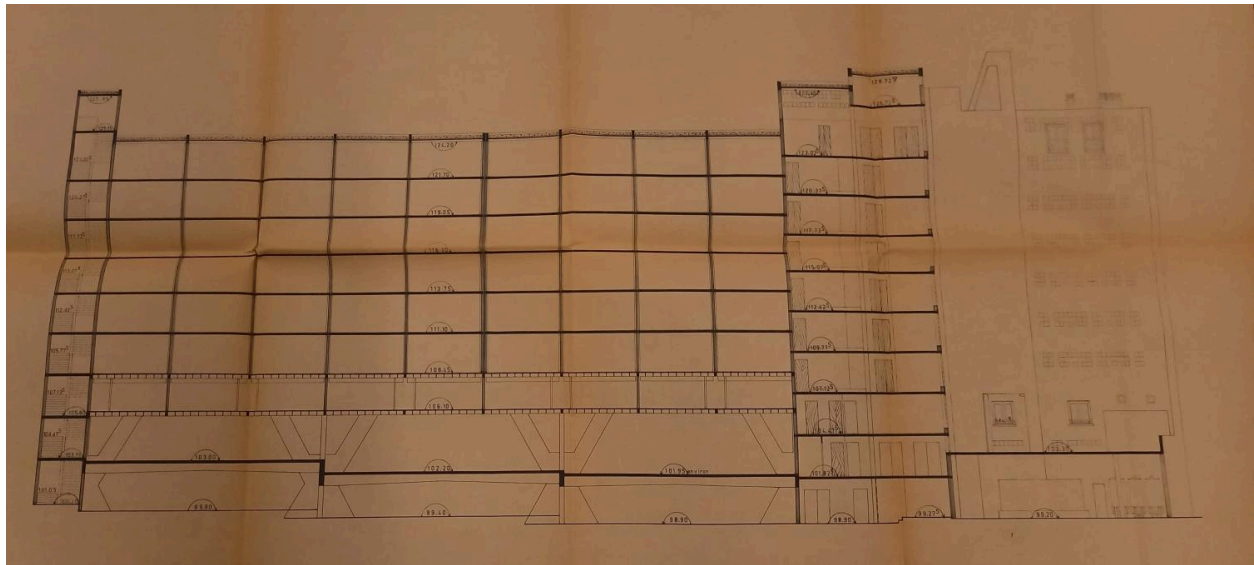
IVR84\_20246301372NUCA

Auteur de l'illustration (reproduction) : Félicie Fougère

Auteur du document reproduit : André Verdier

© Archives communales de Clermont-Ferrand

reproduction soumise à autorisation du titulaire des droits d'exploitation



Coupe longitudinale

Référence du document reproduit :

- **AC Clermont-Ferrand, PC 7033, permis de construire, immeuble résidence Hélios, 42-46 boulevard Cote-Blatin, 1966**  
AC Clermont-Ferrand, série O216, PC 7033, permis de construire, immeuble résidence Hélios, 42-46 boulevard Cote-Blatin, 1966  
AC Clermont-Ferrand : PC 7033

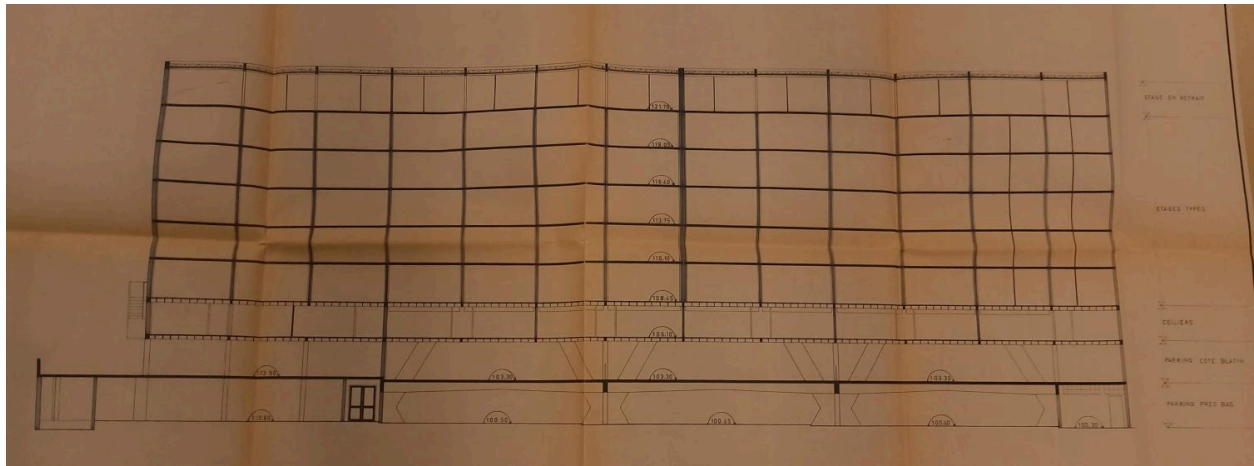
IVR84\_20246301374NUCA

Auteur de l'illustration (reproduction) : Félicie Fougère

Auteur du document reproduit : André Verdier

© Archives communales de Clermont-Ferrand

reproduction soumise à autorisation du titulaire des droits d'exploitation



Coupe longitudinale

Référence du document reproduit :

- **AC Clermont-Ferrand, PC 7033, permis de construire, immeuble résidence Hélios, 42-46 boulevard Cote-Blatin, 1966**  
AC Clermont-Ferrand, série O216, PC 7033, permis de construire, immeuble résidence Hélios, 42-46 boulevard Cote-Blatin, 1966  
AC Clermont-Ferrand : PC 7033

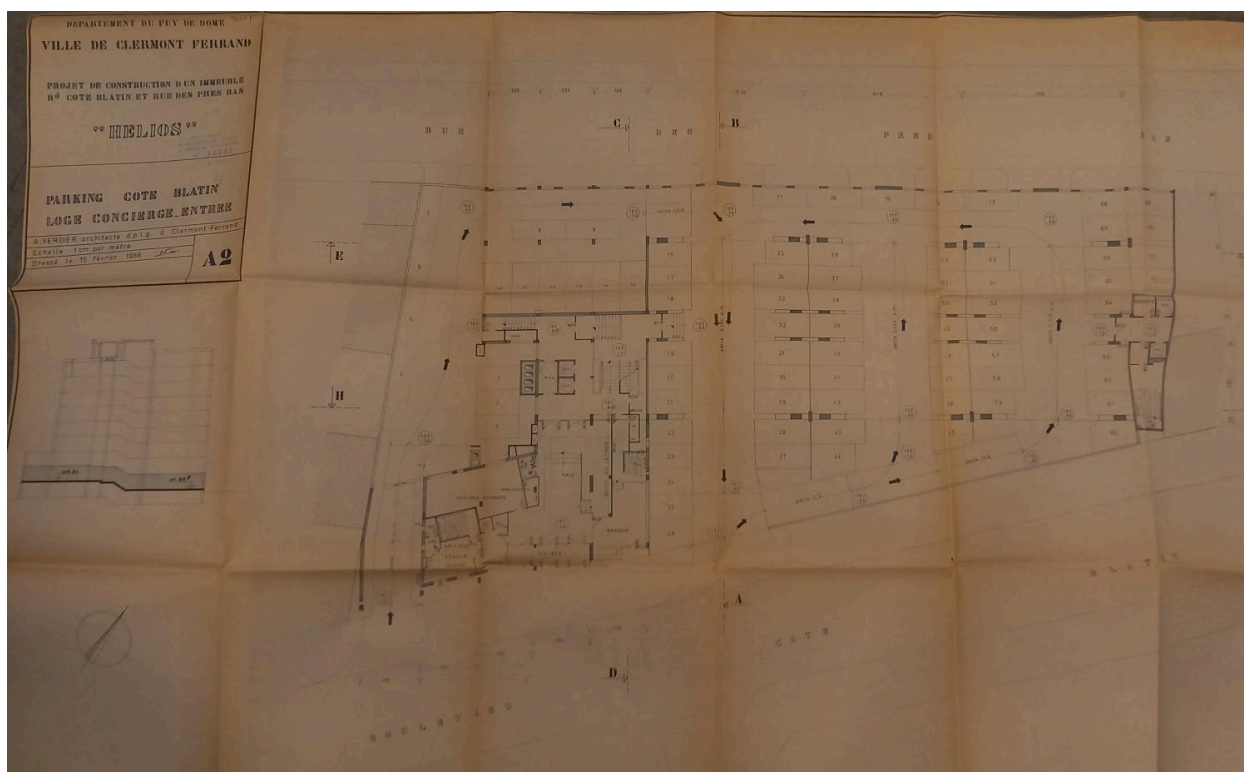
IVR84\_20246301373NUCA

Auteur de l'illustration (reproduction) : Félicie Fougère

Auteur du document reproduit : André Verdier

© Archives communales de Clermont-Ferrand

reproduction soumise à autorisation du titulaire des droits d'exploitation



Plan des parkings boulevard Cote-Blatin et de la loge du concierge

Référence du document reproduit :

- **AC Clermont-Ferrand, PC 7033, permis de construire, immeuble résidence Hélios, 42-46 boulevard Cote-Blatin, 1966**  
AC Clermont-Ferrand, série O216, PC 7033, permis de construire, immeuble résidence Hélios, 42-46 boulevard Cote-Blatin, 1966  
AC Clermont-Ferrand : PC 7033

IVR84\_20246301362NUCA

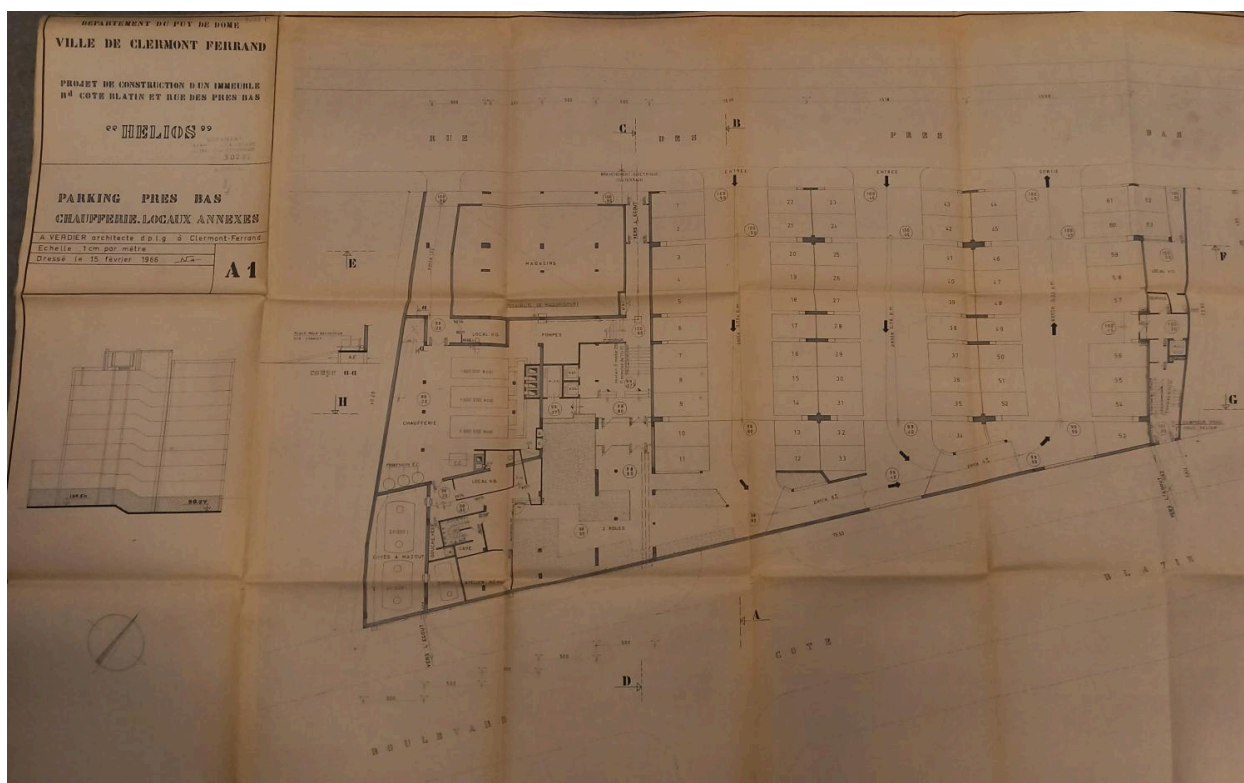
Auteur de l'illustration (reproduction) : Félicie Fougère

Auteur du document reproduit : André Verdier

© Archives communales de Clermont-Ferrand

reproduction soumise à autorisation du titulaire des droits d'exploitation





Plan des parkings rue des Prés-Bas

Référence du document reproduit :

- **AC Clermont-Ferrand, PC 7033, permis de construire, immeuble résidence Hélios, 42-46 boulevard Cote-Blatin, 1966**  
AC Clermont-Ferrand, série O216, PC 7033, permis de construire, immeuble résidence Hélios, 42-46 boulevard Cote-Blatin, 1966  
AC Clermont-Ferrand : PC 7033

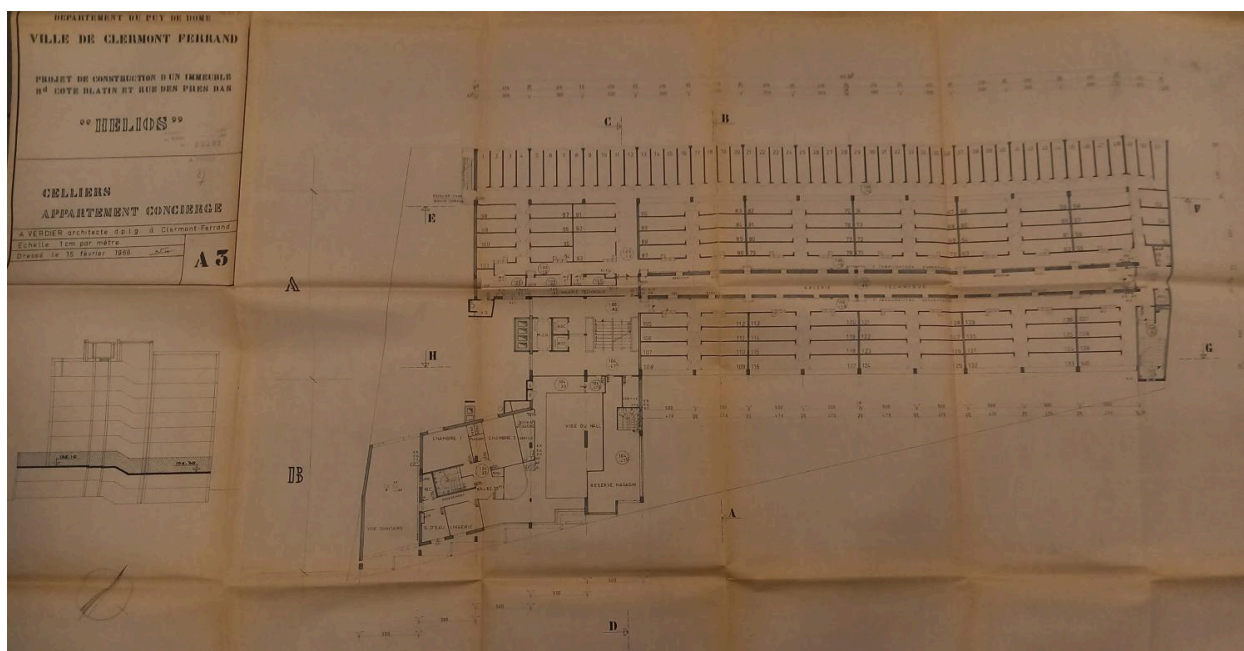
IVR84\_20246301361NUCA

Auteur de l'illustration (reproduction) : Félicie Fougère

Auteur du document reproduit : André Verdier

© Archives communales de Clermont-Ferrand

reproduction soumise à autorisation du titulaire des droits d'exploitation



Plan des celliers et de l'appartement du concierge

Référence du document reproduit :

- **AC Clermont-Ferrand, PC 7033, permis de construire, immeuble résidence Hélios, 42-46 boulevard Cote-Blatin, 1966**  
AC Clermont-Ferrand, série O216, PC 7033, permis de construire, immeuble résidence Hélios, 42-46 boulevard Cote-Blatin, 1966  
AC Clermont-Ferrand : PC 7033

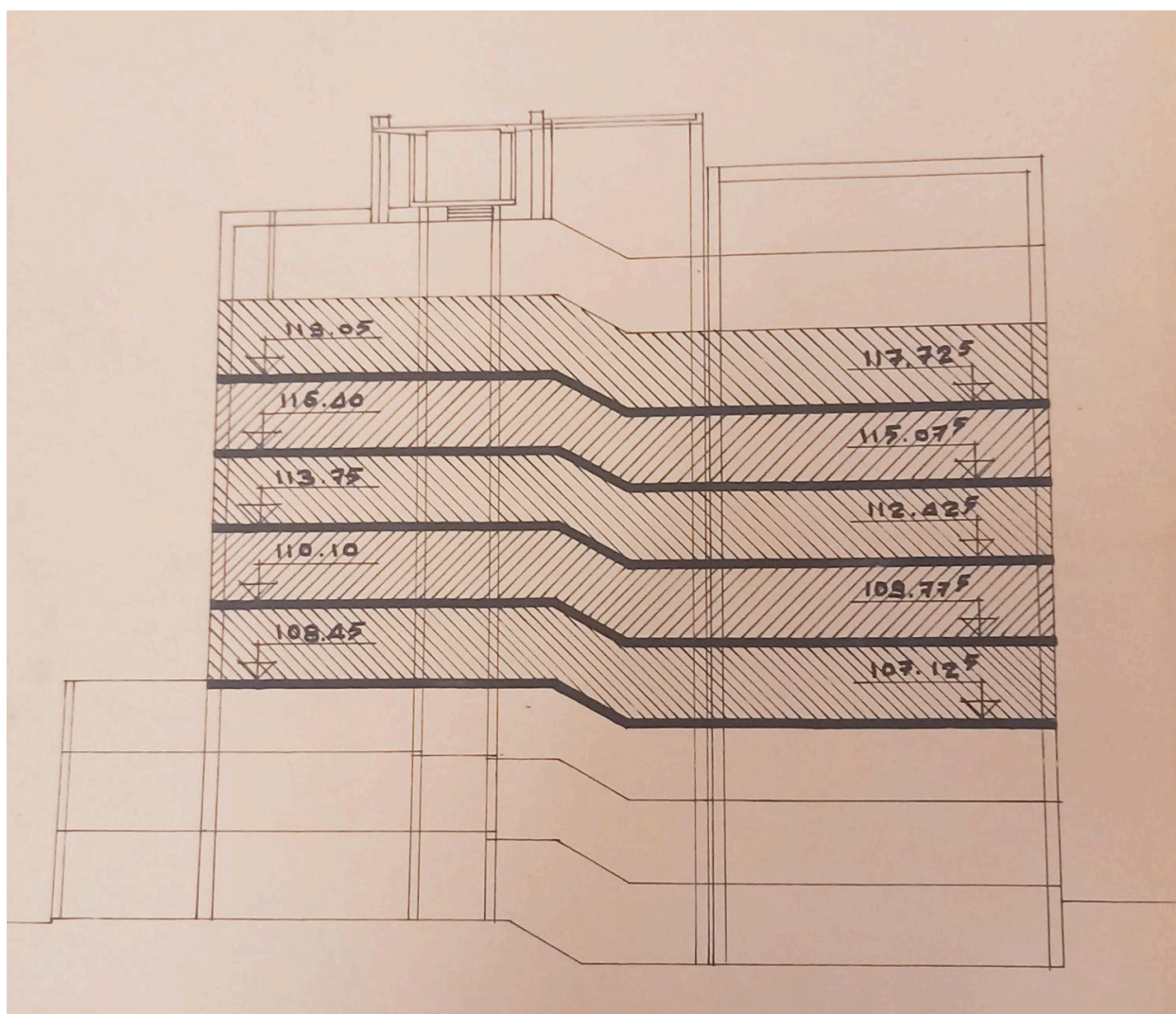
IVR84\_20246301363NUCA

Auteur de l'illustration (reproduction) : Félicie Fougère

Auteur du document reproduit : André Verdier

© Archives communales de Clermont-Ferrand

reproduction soumise à autorisation du titulaire des droits d'exploitation



Coupe des étages types

Référence du document reproduit :

- **AC Clermont-Ferrand, PC 7033, permis de construire, immeuble résidence Hélios, 42-46 boulevard Cote-Blatin, 1966**  
AC Clermont-Ferrand, série O216, PC 7033, permis de construire, immeuble résidence Hélios, 42-46 boulevard Cote-Blatin, 1966  
AC Clermont-Ferrand : PC 7033

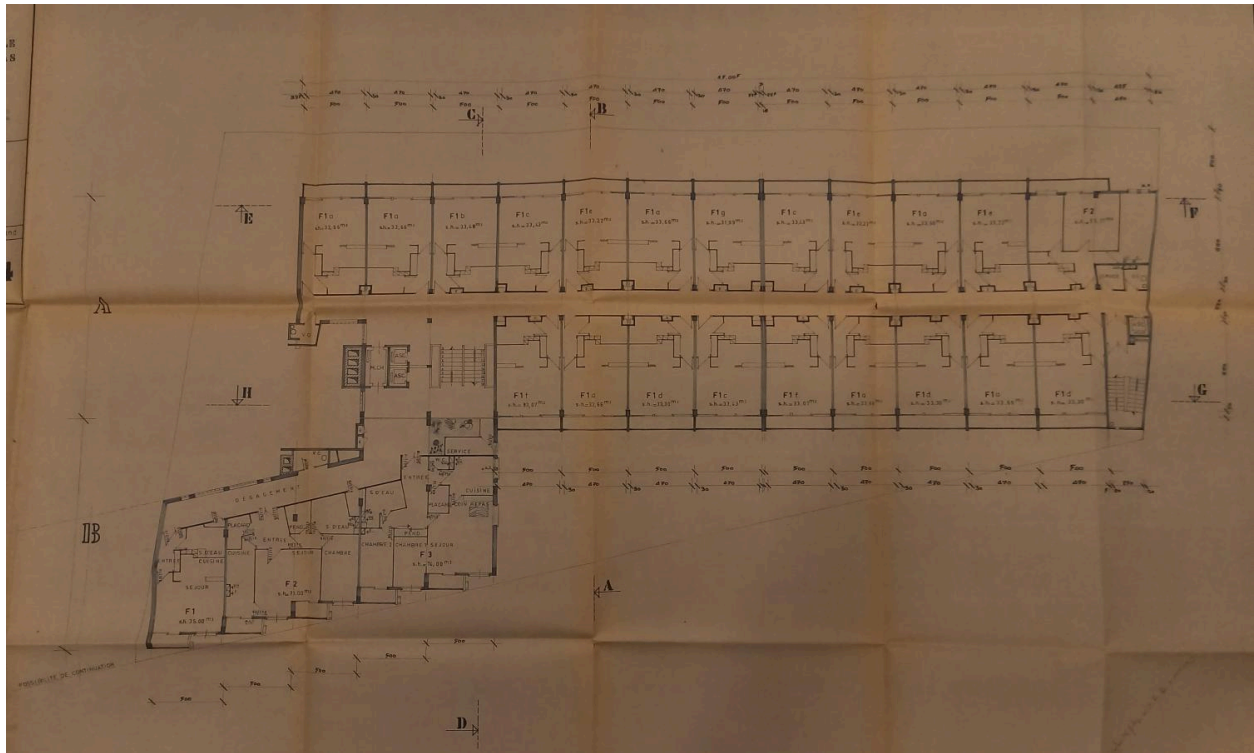
IVR84\_20246302171NUCA

Auteur de l'illustration (reproduction) : Félicie Fougère

Auteur du document reproduit : André Verdier

© Archives communales de Clermont-Ferrand

reproduction soumise à autorisation du titulaire des droits d'exploitation



Plan des étages types

Référence du document reproduit :

- **AC Clermont-Ferrand, PC 7033, permis de construire, immeuble résidence Hélios, 42-46 boulevard Cote-Blatin, 1966**  
AC Clermont-Ferrand, série O216, PC 7033, permis de construire, immeuble résidence Hélios, 42-46 boulevard Cote-Blatin, 1966  
AC Clermont-Ferrand : PC 7033

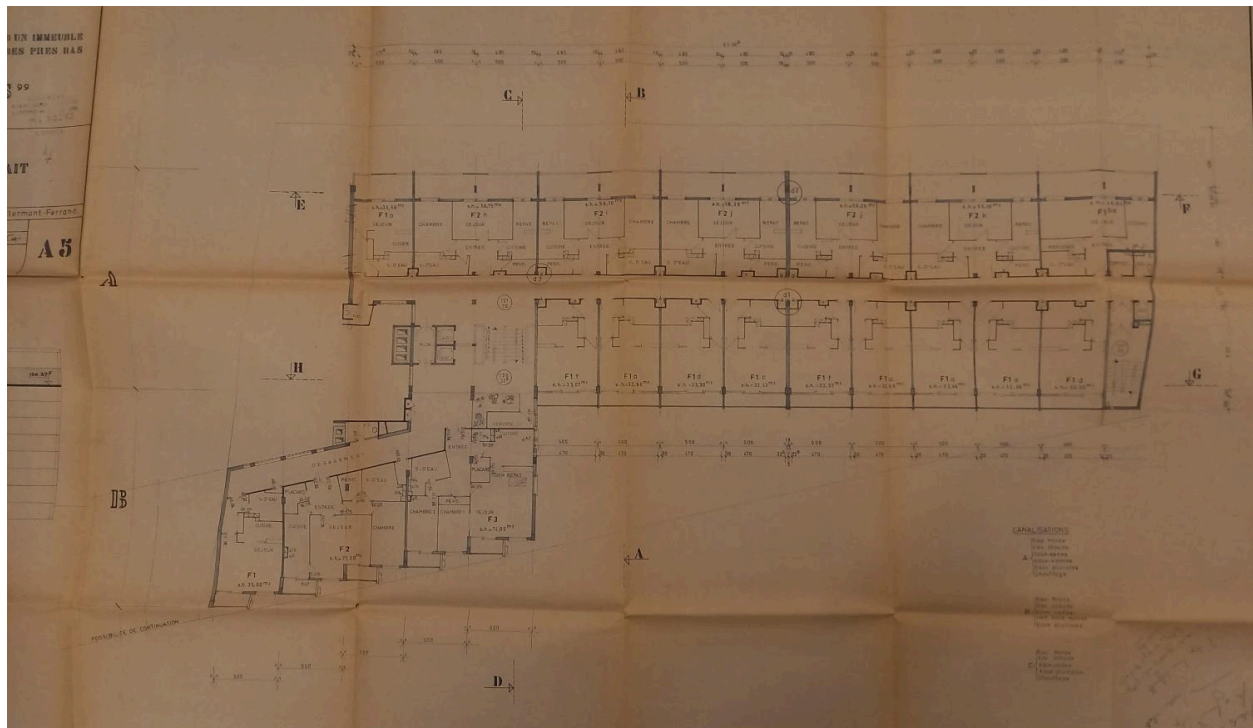
IVR84\_20246301364NUCA

Auteur de l'illustration (reproduction) : Félicie Fougère

Auteur du document reproduit : André Verdier

© Archives communales de Clermont-Ferrand

reproduction soumise à autorisation du titulaire des droits d'exploitation



Plan de l'étage en retrait

Référence du document reproduit :

- **AC Clermont-Ferrand, PC 7033, permis de construire, immeuble résidence Hélios, 42-46 boulevard Cote-Blatin, 1966**  
AC Clermont-Ferrand, série O216, PC 7033, permis de construire, immeuble résidence Hélios, 42-46 boulevard Cote-Blatin, 1966  
AC Clermont-Ferrand : PC 7033

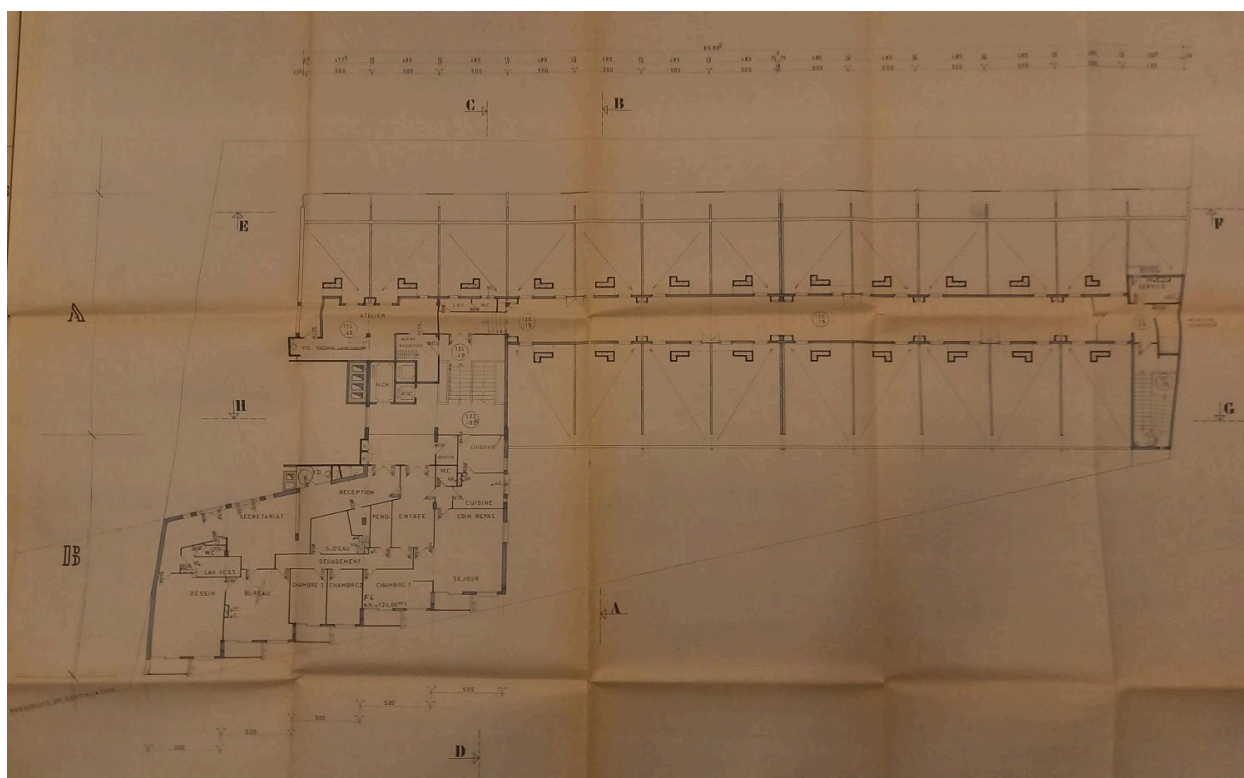
IVR84\_20246301365NUCA

Auteur de l'illustration (reproduction) : Félicie Fougère

Auteur du document reproduit : André Verdier

© Archives communales de Clermont-Ferrand

reproduction soumise à autorisation du titulaire des droits d'exploitation



Plan du dernier niveau

Référence du document reproduit :

- **AC Clermont-Ferrand, PC 7033, permis de construire, immeuble résidence Hélios, 42-46 boulevard Cote-Blatin, 1966**  
AC Clermont-Ferrand, série O216, PC 7033, permis de construire, immeuble résidence Hélios, 42-46 boulevard Cote-Blatin, 1966  
AC Clermont-Ferrand : PC 7033

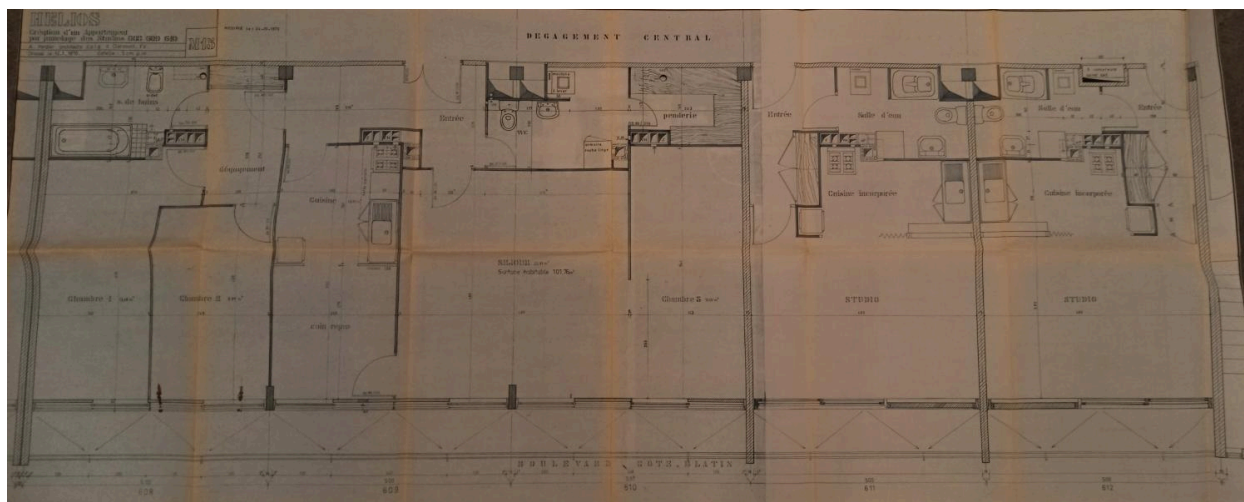
IVR84\_20246301366NUCA

Auteur de l'illustration (reproduction) : Félicie Fougère

Auteur du document reproduit : André Verdier

© Archives communales de Clermont-Ferrand

reproduction soumise à autorisation du titulaire des droits d'exploitation



Distribution d'un appartement et de studios

Référence du document reproduit :

- **AC Clermont-Ferrand, PC 7033, permis de construire, immeuble résidence Hélios, 42-46 boulevard Cote-Blatin, 1966**  
AC Clermont-Ferrand, série O216, PC 7033, permis de construire, immeuble résidence Hélios, 42-46 boulevard Cote-Blatin, 1966  
AC Clermont-Ferrand : PC 7033

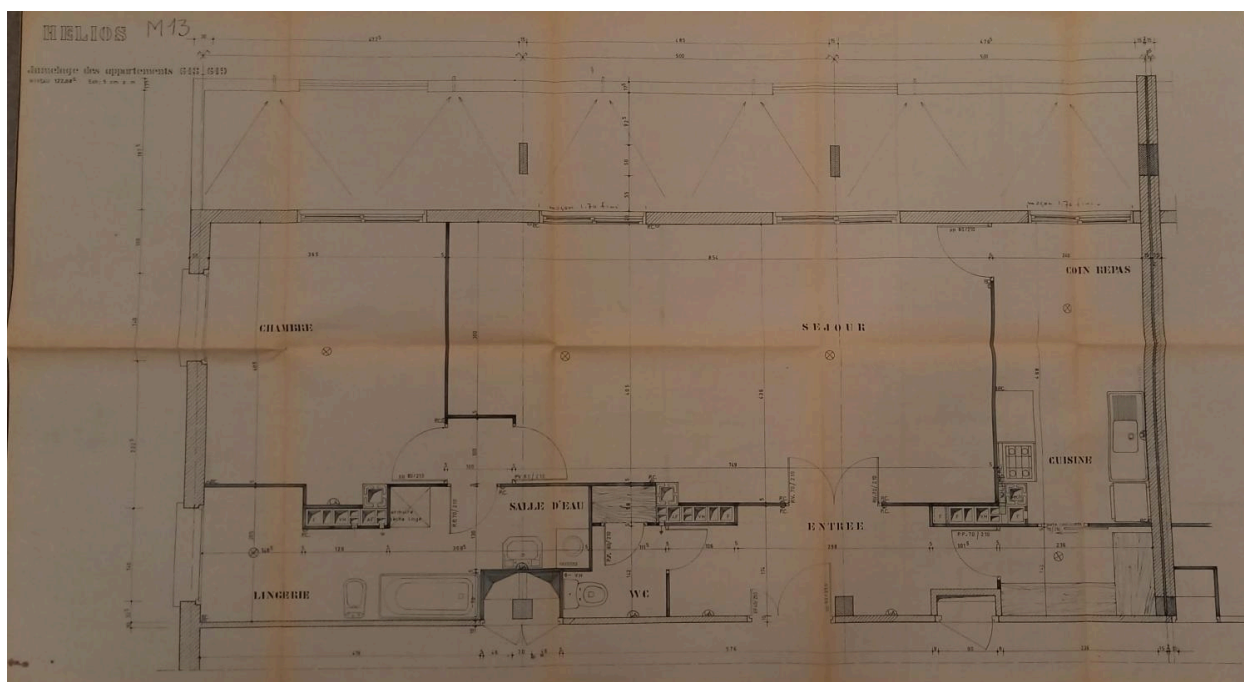
IVR84\_20246301367NUCA

Auteur de l'illustration (reproduction) : Félicie Fougère

Auteur du document reproduit : André Verdier

© Archives communales de Clermont-Ferrand

reproduction soumise à autorisation du titulaire des droits d'exploitation



### Distribution d'un appartement

Référence du document reproduit :

- **AC Clermont-Ferrand, PC 7033, permis de construire, immeuble résidence Hélios, 42-46 boulevard Cote-Blatin, 1966**  
AC Clermont-Ferrand, série O216, PC 7033, permis de construire, immeuble résidence Hélios, 42-46 boulevard Cote-Blatin, 1966  
AC Clermont-Ferrand : PC 7033

IVR84\_20246301368NUCA

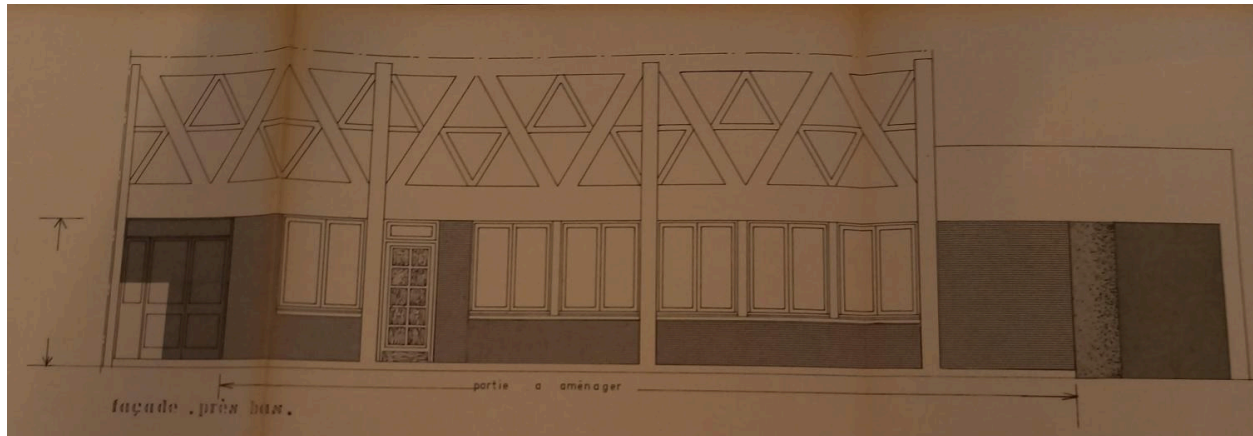
Auteur de l'illustration (reproduction) : Félicie Fougère

Auteur du document reproduit : André Verdier

© Archives communales de Clermont-Ferrand

reproduction soumise à autorisation du titulaire des droits d'exploitation





Détail de l'élévation sur la rue des Prés-Bas

Référence du document reproduit :

- **AC Clermont-Ferrand, PC 10309, aménagement d'un bureau, arrière immeuble résidence Hélios, 42 - 46 boulevard Cote-Blatin, 1974**  
AC Clermont-Ferrand, série O216, PC 10309, aménagement d'un bureau, arrière immeuble résidence Hélios, 42 - 46 boulevard Cote-Blatin, 1974  
AC Clermont-Ferrand : PC 10309

IVR84\_20246301375NUCA

Auteur de l'illustration (reproduction) : Félicie Fougère

Auteur du document reproduit : Maison Paul Verdier

© Archives communales de Clermont-Ferrand

reproduction soumise à autorisation du titulaire des droits d'exploitation



Vue urbaine, mur d'héberge

IVR84\_20236300305NUC4A

Auteur de l'illustration : Christian Parisey

© Région Auvergne-Rhône-Alpes, Inventaire général du patrimoine culturel  
communication libre, reproduction soumise à autorisation



Élévation sur le boulevard Cote-Blatin

IVR84\_20236300307NUC4A

Auteur de l'illustration : Christian Parisey

© Région Auvergne-Rhône-Alpes, Inventaire général du patrimoine culturel  
communication libre, reproduction soumise à autorisation



Façade du 46 boulevard Cote-Blatin

IVR83\_20006300413V

Auteur de l'illustration : Roger Choplain, Auteur de l'illustration : Roland Maston

© Région Auvergne-Rhône-Alpes, Inventaire général du patrimoine culturel  
communication libre, reproduction soumise à autorisation



Détail de façade sur le boulevard Cote-Blatin

IVR83\_20246390003VA

Auteur de l'illustration : Roger Choplain, Auteur de l'illustration : Roland Maston

Date de prise de vue : 2000

© Région Auvergne-Rhône-Alpes, Inventaire général du patrimoine culturel  
communication libre, reproduction soumise à autorisation



Rez-de-chaussée transparent sur pieux

IVR84\_20246300984NUCA

Auteur de l'illustration : François-Nicolas L'Hardy

Date de prise de vue : 2023

© Collection particulière

reproduction soumise à autorisation du titulaire des droits d'exploitation



Façade épaisse, rez-de-chaussée sur pieux

IVR84\_20246300985NUCA

Auteur de l'illustration : François-Nicolas L'Hardy

© Collection particulière

reproduction soumise à autorisation du titulaire des droits d'exploitation



Elévation postérieure, vue depuis la rue Philippe-Lebon

IVR84\_20246301336NUCA

Auteur de l'illustration : Félicie Fougère

© Région Auvergne-Rhône-Alpes, Inventaire général du patrimoine culturel  
communication libre, reproduction soumise à autorisation





Porte de garage sur la rue des Prés-Bas, arrière du bâtiment

IVR84\_20246301337NUCA

Auteur de l'illustration : Félicie Fougère

© Région Auvergne-Rhône-Alpes, Inventaire général du patrimoine culturel  
communication libre, reproduction soumise à autorisation



Elévation postérieure rue des Prés-Bas

IVR84\_20246301338NUCA

Auteur de l'illustration : Félicie Fougère

© Région Auvergne-Rhône-Alpes, Inventaire général du patrimoine culturel  
communication libre, reproduction soumise à autorisation



Elévation postérieure de l'extrémité sud, vue depuis la rue des Prés-Bas

IVR84\_20246301339NUCA

Auteur de l'illustration : Félicie Fougère

© Région Auvergne-Rhône-Alpes, Inventaire général du patrimoine culturel  
communication libre, reproduction soumise à autorisation



Elévation postérieur de l'extrémité sud, vue depuis la cour surélevée

IVR84\_20246301340NUCA

Auteur de l'illustration : Félicie Fougère

© Région Auvergne-Rhône-Alpes, Inventaire général du patrimoine culturel  
communication libre, reproduction soumise à autorisation



Détail de baies dans le garage surélevé

IVR84\_20246301341NUCA

Auteur de l'illustration : Félicie Fougère

© Région Auvergne-Rhône-Alpes, Inventaire général du patrimoine culturel  
communication libre, reproduction soumise à autorisation



Rez-de-chaussée sur le boulevard, effet de redans

IVR84\_20246301342NUCA

Auteur de l'illustration : Félicie Fougère

© Région Auvergne-Rhône-Alpes, Inventaire général du patrimoine culturel  
communication libre, reproduction soumise à autorisation



Portes bâtarde du hall d'entrée

IVR84\_20246301343NUCA

Auteur de l'illustration : Félicie Fougère

© Région Auvergne-Rhône-Alpes, Inventaire général du patrimoine culturel  
communication libre, reproduction soumise à autorisation



Maison entre deux immeubles, rupture d'échelle et d'alignement, élévation aveugle

IVR84\_20236300308NUC4A

Auteur de l'illustration : Christian Parisey

© Région Auvergne-Rhône-Alpes, Inventaire général du patrimoine culturel  
communication libre, reproduction soumise à autorisation





Façades sur le boulevard, entre les deux murs aveugles

IVR84\_20246301394NUCA

Auteur de l'illustration : Félicie Fougère

© Région Auvergne-Rhône-Alpes, Inventaire général du patrimoine culturel  
communication libre, reproduction soumise à autorisation



Élévation postérieure vue depuis l'entrée de parking du n°46 boulevard Cote-Blatin

IVR84\_20246301395NUCA

Auteur de l'illustration : Félicie Fougère

© Région Auvergne-Rhône-Alpes, Inventaire général du patrimoine culturel  
communication libre, reproduction soumise à autorisation



Elévation latérale sur la rue des Prés-Bas, façade sur le carrefour avec le boulevard Cote-Blatin

IVR84\_20246301293NUCA

Auteur de l'illustration : Félicie Fougère

© Région Auvergne-Rhône-Alpes, Inventaire général du patrimoine culturel  
communication libre, reproduction soumise à autorisation