



Auvergne, Cantal
Saint-Flour
20 rue Marcellin-Boudet

Collège d'enseignement technique et lycée classique et moderne de garçons et de filles, dit lycée nationalisé puis lycée de Haute-Auvergne (partiellement détruit)

Références du dossier

Numéro de dossier : IA15000474
Date de l'enquête initiale : 2022
Date(s) de rédaction : 2023
Cadre de l'étude : enquête thématique régionale Patrimoine des lycées
Degré d'étude : repéré

Désignation

Dénomination : collège, lycée
Précision sur la dénomination : collège d'enseignement technique ; lycée classique et moderne
Genre du destinataire : de garçons, de filles
Appellation : nationalisé, de Haute-Auvergne
Parties constituantes non étudiées : cour, gymnase

Compléments de localisation

Milieu d'implantation : en ville
Références cadastrales : 2023, AM, 271

Historique

En 1964, le lycée municipal mixte se trouvant à l'étroit sur son emplacement rue du Collège, la Ville envisage son extension sur le site mitoyen de l'ancienne prison. C'est finalement sur une parcelle située à la périphérie de la commune et à l'ouest qu'est décidée la construction d'un nouveau lycée et d'un collège d'enseignement technique (CET). Le projet est conçu par Albert Grégoire, architecte des Bâtiments civils et Palais nationaux, associé à Jacques Choquart pour la conduite de l'opération.

Le CET est le premier à voir le jour. Le projet de construction (construction industrialisée métallique) est agréé par le ministère de l'Education nationale le 16 mars 1966. La première tranche de travaux porte sur les locaux de l'administration, l'externat et la demi-pension, la seconde sur les internats de filles et de garçons ; les travaux sont achevés en 1967.

Le lycée mixte nationalisé est construit entre 1967 et 1969 ; il prend en 1968 le nom de lycée de Haute-Auvergne. La première rentrée des élèves a lieu le 15 septembre 1969.

Le lycée est démoli et reconstruit entre 2008 et 2012 sur le même emplacement ; on lui adjoint les bâtiments de l'ancien CET (voir dossier [IA15000475](#)), conservés avec reprise des façades (isolation par doublage extérieur notamment).

Période(s) principale(s) : 3e quart 20e siècle ()

Dates : 1967 (daté par source), 1969 (daté par source)

Auteur(s) de l'oeuvre : Albert Grégoire (architecte des Bâtiments civils, attribution par source), Jacques Joseph Robert Choquart (architecte, attribution par source)

Description

Éléments descriptifs

Typologies et état de conservation

État de conservation : détruit

Statut, intérêt et protection

Statut de la propriété : propriété de la région

Références documentaires

Documents d'archive

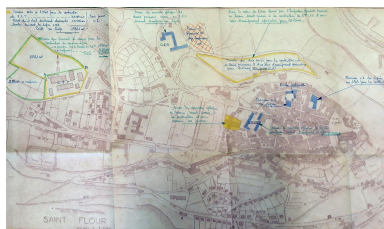
- **AN. 19880466. Bureau de la commande publique, 1 % (1948-1983)**
AN. 19880466. **Ministère de la Culture ; Délégation aux arts plastiques ; Sous-direction de la décentralisation et du soutien à la création ; Bureau de la commande publique, 1 %. (1948-1983).**
art. 71
AN : 19880466
- **AC Saint-Flour : 107 W 6. Lycée**
AC Saint-Flour : 107 W 6. Lycée
AC Saint-Flour : 107 W 6
- **AC Saint-Flour : 107 W 7. Transformation de l'ancien lycée pour accueillir les classes primaires du collège Blaise-Pascal, 1969.**
AC Saint-Flour : 107 W 7. **Transformation de l'ancien lycée pour accueillir les classes primaires du collège Blaise-Pascal, 1969.**
Comprend 3 plans.
AC Saint-Flour : 107 W 7.

Documents figurés

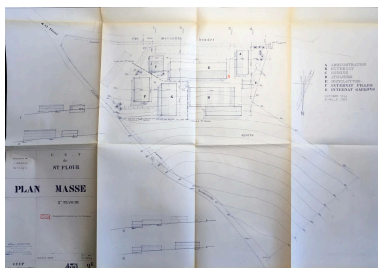
- **[Plan de situation] / Grégoire Albert (architecte des bâtiments civils), 1966. 1 plan : papier, encre (AC Saint-Flour, 107 W 6)**
[Plan de situation] / Grégoire Albert (architecte des bâtiments civils), 1966. 1 plan : papier, encre (AC Saint-Flour, 107 W 6)
AC Saint-Flour : 107 W 6
- **[Plan de la ville avec indication des emplacements des lycées et CET existants et des parcelles réservées pour la construction des locaux neufs] / Grégoire Albert (architecte des bâtiments civils), 9 sept. 1967. (AC Saint-Flour, 107 W 6)**
[Plan de la ville avec indication des emplacements des lycées et CET existants et des parcelles réservées pour la construction des locaux neufs] / Grégoire Albert (architecte des bâtiments civils), 9 sept. 1967. 1 plan : papier, encre, coul. ; annotations (AC Saint-Flour, 107 W 6)
AC Saint-Flour : 107 W 6
- **CET de St Flour. Plan masse. 2e tranche. Emplacement proposé pour la décoration / Grégoire A. (architecte), 15 oct. 1966 (AN 19880466/71)**
CET de St Flour. Plan masse. 2e tranche. Emplacement proposé pour la décoration / Grégoire A. (architecte), 15 oct. 1966. 1 plan : tirage ozalyd, coul. Ech. 1:200 (AN 19880466/71)
AN Pierrefitte-sur-Seine : 19880466/71

- **[Plan masse du lycée mixte nationalisé] / Grégoire Albert (architecte des bâtiments civils), décembre 1967 (AC Saint-Flour, 107 W 6)**
[Plan masse du lycée mixte nationalisé] / Grégoire Albert (architecte des bâtiments civils), décembre 1967. 1 plan : papier, encre (AC Saint-Flour, 107 W 6)
AC Saint-Flour : 107 W 6
- **Le bloc internat et la cour d'honneur du lycée nationalisé / Passemard Henri (photographe), ca 1969 (AC Saint-Flour, classeur photos et presse)**
Le bloc internat et la cour d'honneur du lycée nationalisé / Passemard Henri (photographe), ca 1969. 1 photogr. : argentique, tirage noir et blanc (AC Saint-Flour, classeur photos et presse)
AC Saint-Flour : classeur photos et presse
- **Lycée de Saint-Flour [Plan masse] / [Grégoire Albert] (architecte des bâtiments civils), s.d. 1 plan : papier, tirage ozalyd, coul. (AN, 19880466/80)**
Lycée de Saint-Flour [Plan masse] / [Grégoire Albert] (architecte des bâtiments civils), s.d. 1 plan : papier, tirage ozalyd, coul. (AN, 19880466/80)
AN : 19880466/80

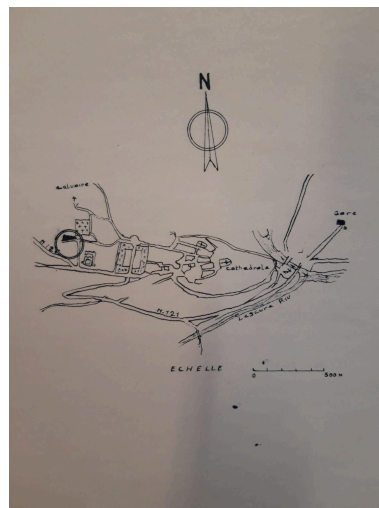
Illustrations



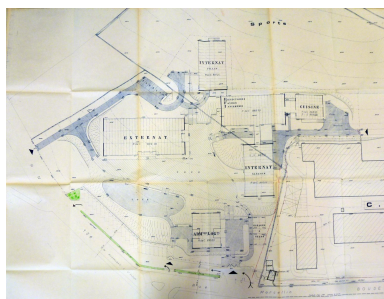
Plan de la ville avec indications des emplacements des lycées et CET existants et des parcelles réservées pour la construction de locaux neufs, 9 sept. 1967 (AC Saint-Flour, 107 W 6)
Repro. Bénédicte Renaud-Morand, Autr. Albert Grégoire
IVR84_20231500088NUCA



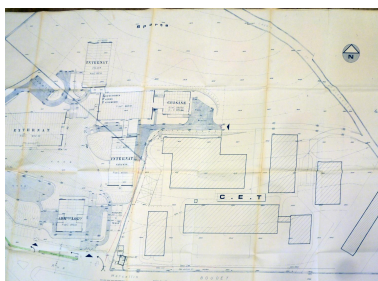
Plan masse du CET par Albert Grégoire, octobre 1966 (AN, 19880466/71)
Autr. Albert Grégoire,
Phot. Catherine Guégan
IVR84_20231500094NUCA



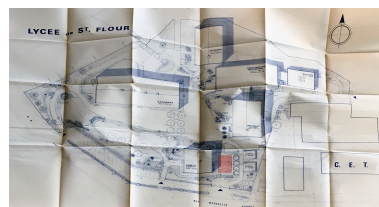
Plan de situation, décembre 1967, par Albert Grégoire, ACBCPN.
Détail du plan à l'échelle de la ville.
Repro. Bénédicte Renaud-Morand, Autr. Albert Grégoire
IVR84_20231500085NUCA



Plan-masse (partie gauche), décembre 1967, par Albert Grégoire, (AC Saint-Flour, 107 W 6)
Repro. Bénédicte Renaud-Morand, Autr. Albert Grégoire
IVR84_20231500086NUCA



Plan-masse (partie droite), décembre 1967, par Albert Grégoire, (AC Saint-Flour, 107 W 6)
Repro. Bénédicte Renaud-Morand, Autr. Albert Grégoire
IVR84_20231500087NUCA

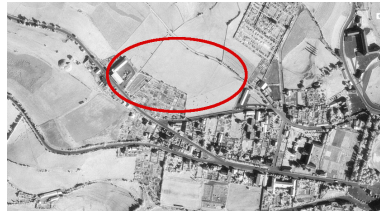


Plan masse avec emplacement du 1% artistique, v. 1970, par A. Grégoire (AN, 19880466/80)
Repro. Catherine Guégan,
Autr. Albert Grégoire
IVR84_20231500144NUCA



Internat et cour d'honneur, v. 1969
(Phot. H. Passemard, AC Saint-Flour)

Repro. Bénédicte Renaud-
Morand, Autr. Henri Passemard
IVR84_20231500089NUCA



Vue aérienne (Phot. IGN) en
1962 avec emplacement de la
parcelle (Dess. Inv. C. Guégan)
Dess. IGN, Dess. Catherine Guégan
IVR84_20231500097NUDA



Vue aérienne (Phot. IGN) en
1969 : le CET et le lycée sont
achevés (Dess. Inv. C. Guégan)
Dess. IGN, Dess. Catherine Guégan
IVR84_20231500098NUDA

Dossiers liés

Dossiers de synthèse :

Présentation de l'aire d'étude des lycées publics de la Région Auvergne-Rhône-Alpes (IA00141303)

Oeuvre(s) contenue(s) :

Les 1% artistiques du CET et du lycée mixte nationalisé de Saint-Flour (IM15002264) Auvergne, Cantal, Saint-Flour, 20 rue Marcellin-Boudet

Ensemble de deux sculptures : l'Espace (oeuvre détruite) ; le Temps (IM15002265) Auvergne, Cantal, Saint-Flour, 20 rue Marcellin-Boudet

Revêtement de sol (détruit) (IM15002266) Auvergne, Cantal, Saint-Flour, 20 rue Marcellin-Boudet

Oeuvre(s) en rapport :

Les 1% artistiques du CET et du lycée mixte nationalisé de Saint-Flour (IM15002264) Auvergne, Cantal, Saint-Flour, 20 rue Marcellin-Boudet

Auteur(s) du dossier : Catherine Guégan

Copyright(s) : © Région Auvergne-Rhône-Alpes, Inventaire général du patrimoine culturel



Plan de la ville avec indications des emplacements des lycées et CET existants et des parcelles réservées pour la construction des locaux neufs, 9 sept. 1967 (AC Saint-Flour, 107 W 6)

Référence du document reproduit :

- **[Plan de la ville avec indication des emplacements des lycées et CET existants et des parcelles réservées pour la construction des locaux neufs] / Grégoire Albert (architecte des bâtiments civils), 9 sept. 1967. (AC Saint-Flour, 107 W 6)**
[Plan de la ville avec indication des emplacements des lycées et CET existants et des parcelles réservées pour la construction des locaux neufs] / Grégoire Albert (architecte des bâtiments civils), 9 sept. 1967. 1
plan : papier, encre, coul. ; annotations (AC Saint-Flour, 107 W 6)
AC Saint-Flour : 107 W 6

IVR84_20231500088NUCA

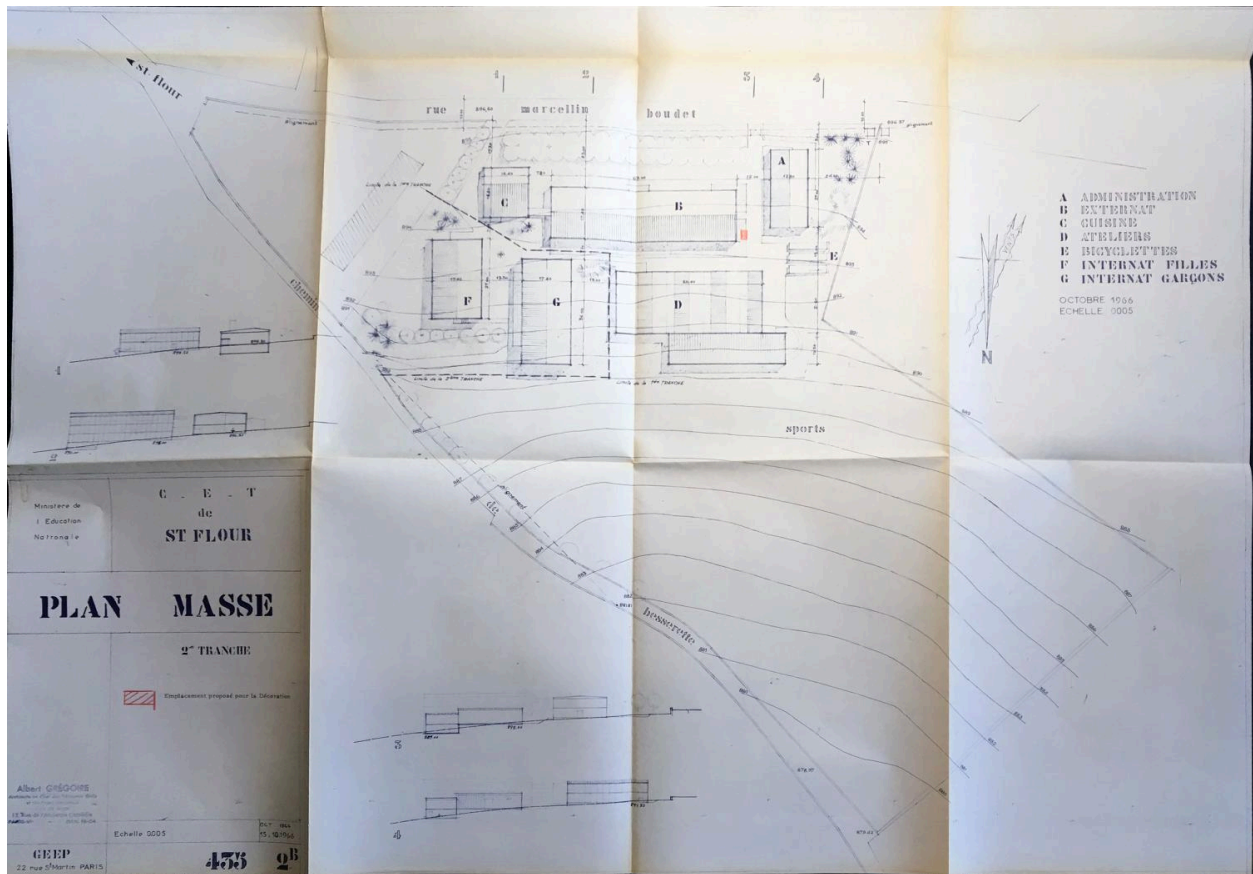
Auteur de l'illustration (reproduction) : Bénédicte Renaud-Morand

Auteur du document reproduit : Albert Grégoire

Date de prise de vue : 2021

© Archives municipales de Saint-Flour

reproduction soumise à autorisation du titulaire des droits d'exploitation



Plan masse du CET par Albert Grégoire, octobre 1966 (AN, 19880466/71)

Référence du document reproduit :

- **CET de St Flour. Plan masse. 2e tranche. Emplacement proposé pour la décoration / Grégoire A. (architecte), 15 oct. 1966 (AN 19880466/71)**
CET de St Flour. Plan masse. 2e tranche. Emplacement proposé pour la décoration / Grégoire A. (architecte), 15 oct. 1966. 1 plan : tirage ozalyd, coul. Ech. 1:200 (AN 19880466/71)
AN Pierrefitte-sur-Seine : 19880466/71

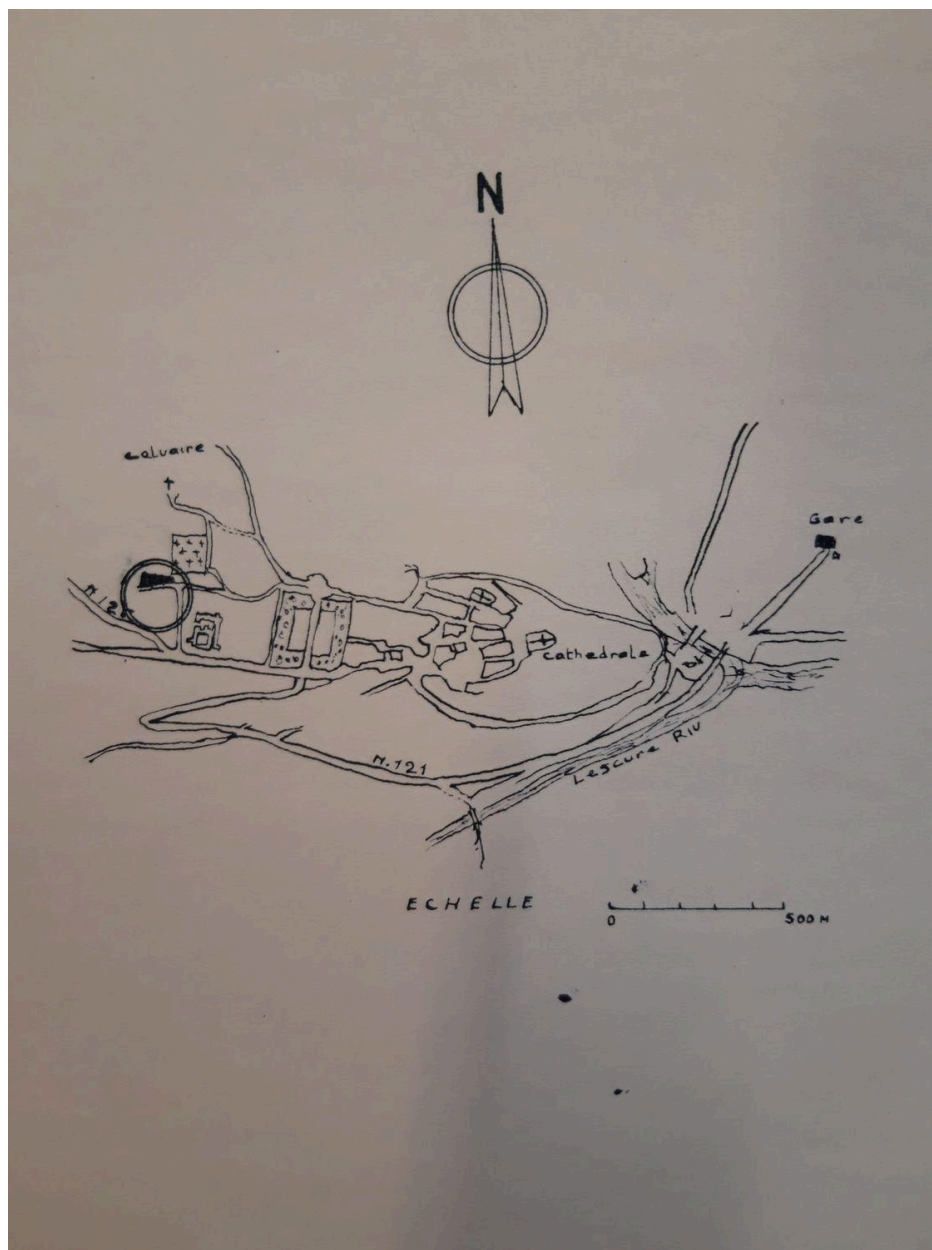
IVR84_20231500094NUCA

Auteur de l'illustration : Catherine Guégan

Auteur du document reproduit : Albert Grégoire

© Archives nationales

reproduction soumise à autorisation du titulaire des droits d'exploitation



Plan de situation, décembre 1967, par Albert Grégoire, ACBCPN. Détail du plan à l'échelle de la ville.

Référence du document reproduit :

- **[Plan de situation] / Grégoire Albert (architecte des bâtiments civils), 1966. 1 plan : papier, encre (AC Saint-Flour, 107 W 6)**
[Plan de situation] / Grégoire Albert (architecte des bâtiments civils), 1966. 1 plan : papier, encre (AC Saint-Flour, 107 W 6)
AC Saint-Flour : 107 W 6

IVR84_20231500085NUCA

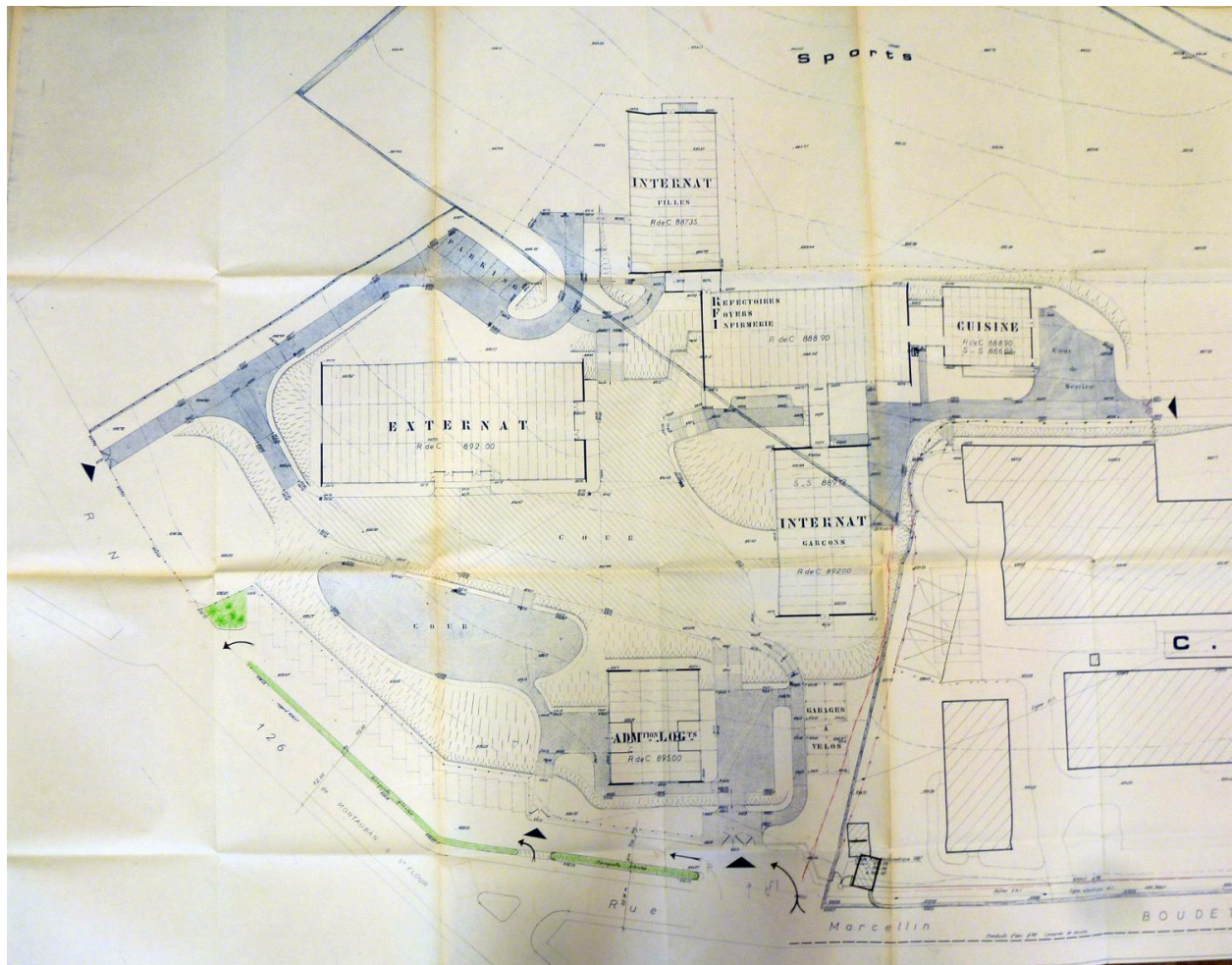
Auteur de l'illustration (reproduction) : Bénédicte Renaud-Morand

Auteur du document reproduit : Albert Grégoire

Date de prise de vue : 2021

© Archives municipales de Saint-Flour

reproduction soumise à autorisation du titulaire des droits d'exploitation



Plan-masse (partie gauche), décembre 1967, par Albert Grégoire, (AC Saint-Flour, 107 W 6)

Référence du document reproduit :

- [Plan masse du lycée mixte nationalisé] / Grégoire Albert (architecte des bâtiments civils), décembre 1967 (AC Saint-Flour, 107 W 6)
[Plan masse du lycée mixte nationalisé] / Grégoire Albert (architecte des bâtiments civils), décembre 1967. 1
plan : papier, encre (AC Saint-Flour, 107 W 6)
AC Saint-Flour : 107 W 6

IVR84_20231500086NUCA

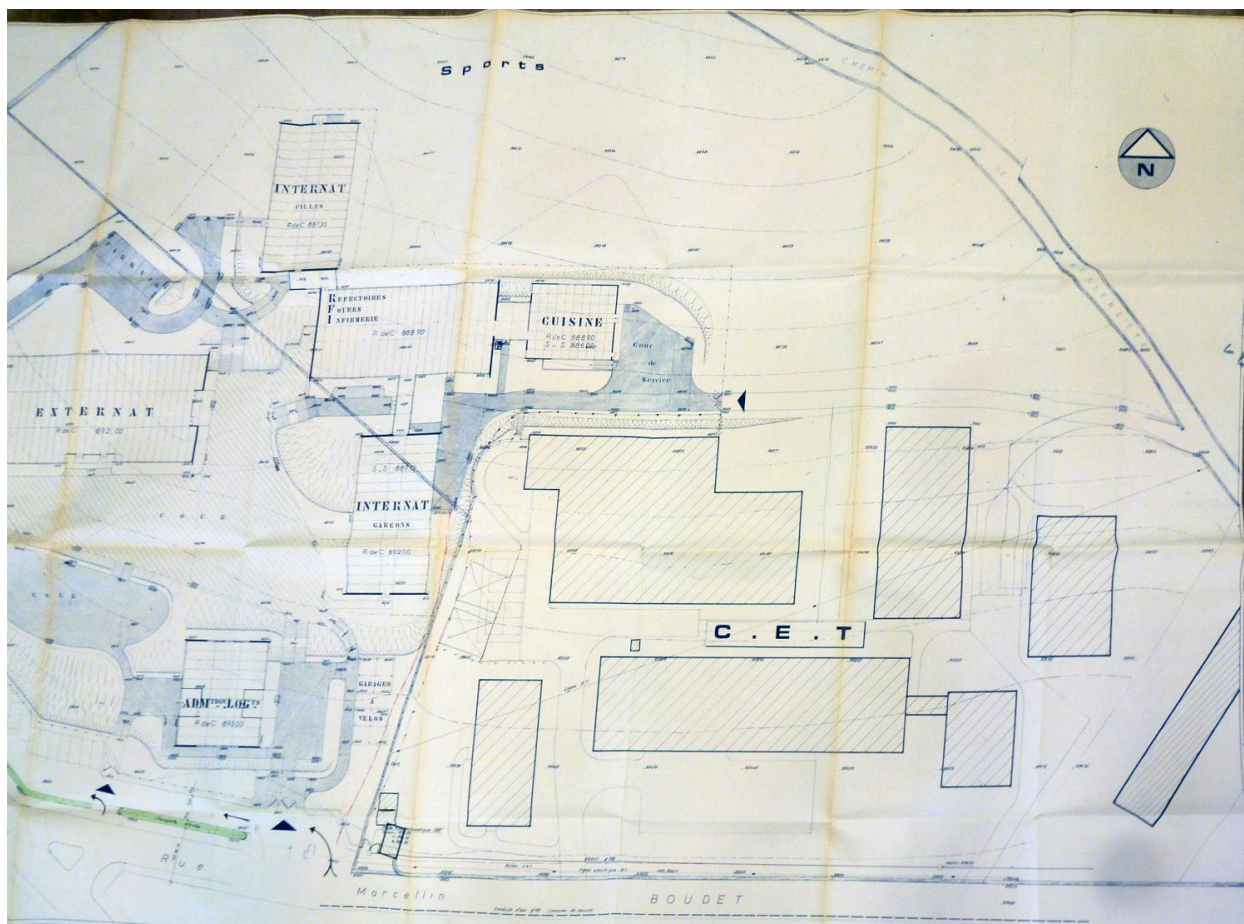
Auteur de l'illustration (reproduction) : Bénédicte Renaud-Morand

Auteur du document reproduit : Albert Grégoire

Date de prise de vue : 2021

© Archives municipales de Saint-Flour

reproduction soumise à autorisation du titulaire des droits d'exploitation



Plan-masse (partie droite), décembre 1967, par Albert Grégoire, (AC Saint-Flour, 107 W 6)

Référence du document reproduit :

- **[Plan masse du lycée mixte nationalisé] / Grégoire Albert (architecte des bâtiments civils), décembre 1967 (AC Saint-Flour, 107 W 6)**
[Plan masse du lycée mixte nationalisé] / Grégoire Albert (architecte des bâtiments civils), décembre 1967. 1
plan : papier, encre (AC Saint-Flour, 107 W 6)
AC Saint-Flour : 107 W 6

IVR84_20231500087NUCA

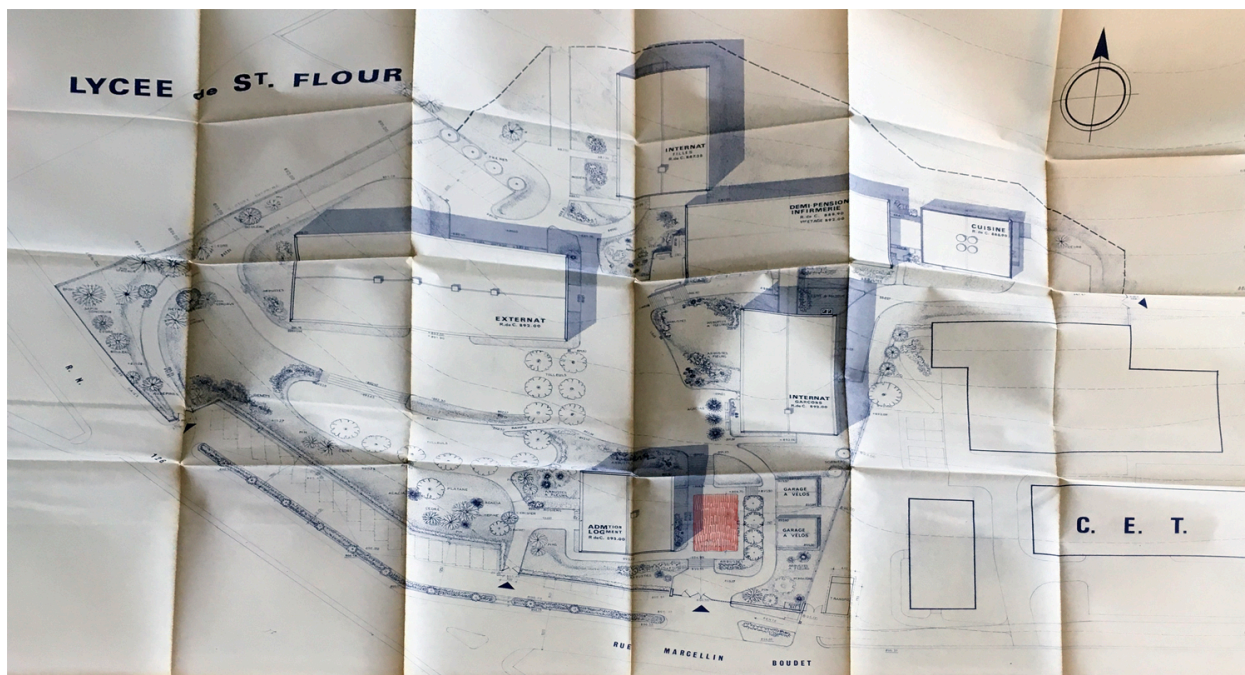
Auteur de l'illustration (reproduction) : Bénédicte Renaud-Morand

Auteur du document reproduit : Albert Grégoire

Date de prise de vue : 2021

© Archives municipales de Saint-Flour

reproduction soumise à autorisation du titulaire des droits d'exploitation



Plan masse avec emplacement du 1% artistique, v. 1970, par A. Grégoire (AN, 19880466/80)

Référence du document reproduit :

- **Lycée de Saint-Flour [Plan masse] / [Grégoire Albert] (architecte des bâtiments civils), s.d. 1 plan : papier, tirage ozalyd, coul. (AN, 19880466/80)**
Lycée de Saint-Flour [Plan masse] / [Grégoire Albert] (architecte des bâtiments civils), s.d. 1 plan : papier, tirage ozalyd, coul. (AN, 19880466/80)
AN : 19880466/80

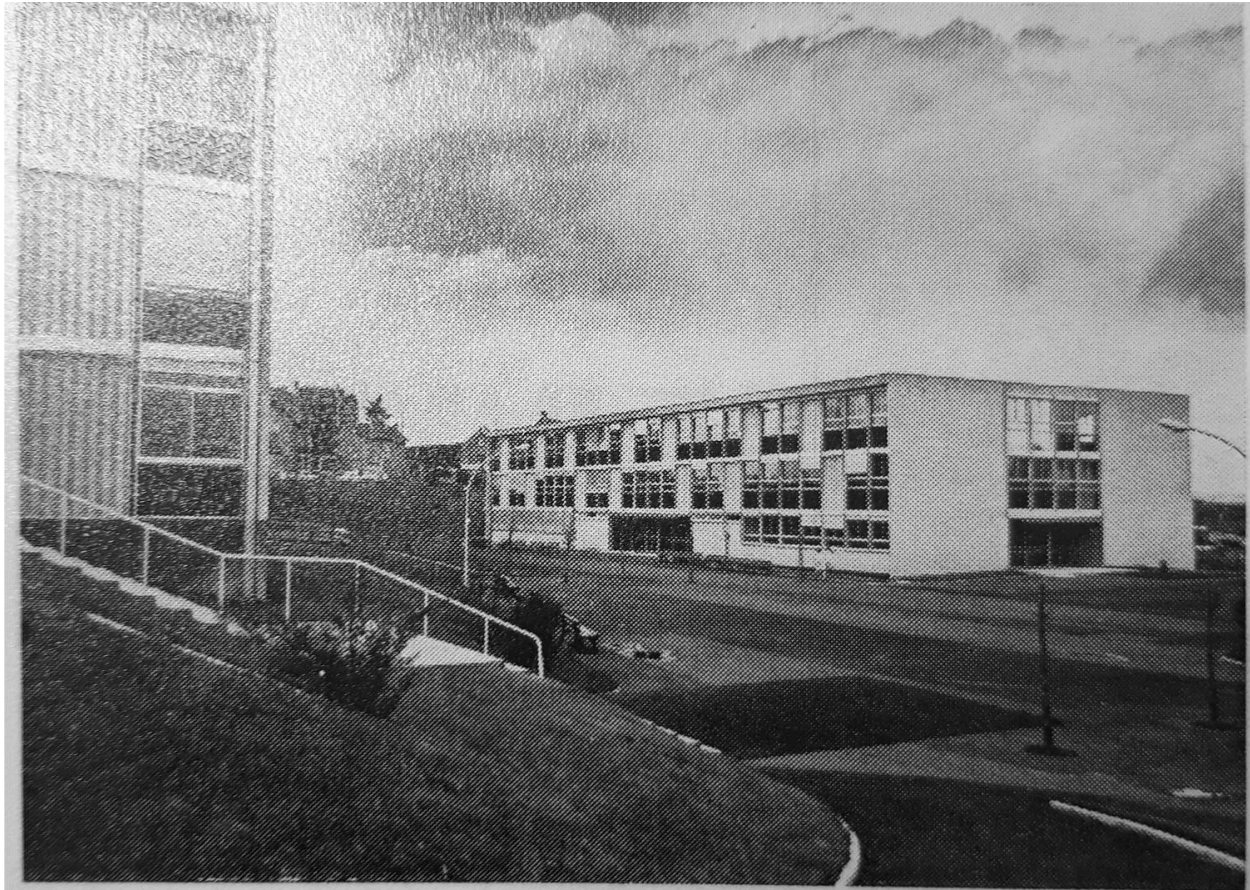
IVR84_20231500144NUCA

Auteur de l'illustration (reproduction) : Catherine Guégan

Auteur du document reproduit : Albert Grégoire

© Archives nationales

reproduction soumise à autorisation du titulaire des droits d'exploitation



Le bloc externat et la cour d'honneur du Lycée Nationalisé

(Photo PASSEMARD)

Internat et cour d'honneur, v. 1969 (Phot. H. Passemard, AC Saint-Flour)

Référence du document reproduit :

- **Le bloc internat et la cour d'honneur du lycée nationalisé / Passemard Henri (photographe), ca 1969 (AC Saint-Flour, classeur photos et presse)**

Le bloc internat et la cour d'honneur du lycée nationalisé / Passemard Henri (photographe), ca 1969. 1
photogr. : argentique, tirage noir et blanc (AC Saint-Flour, classeur photos et presse)
AC Saint-Flour : classeur photos et presse

IVR84_20231500089NUCA

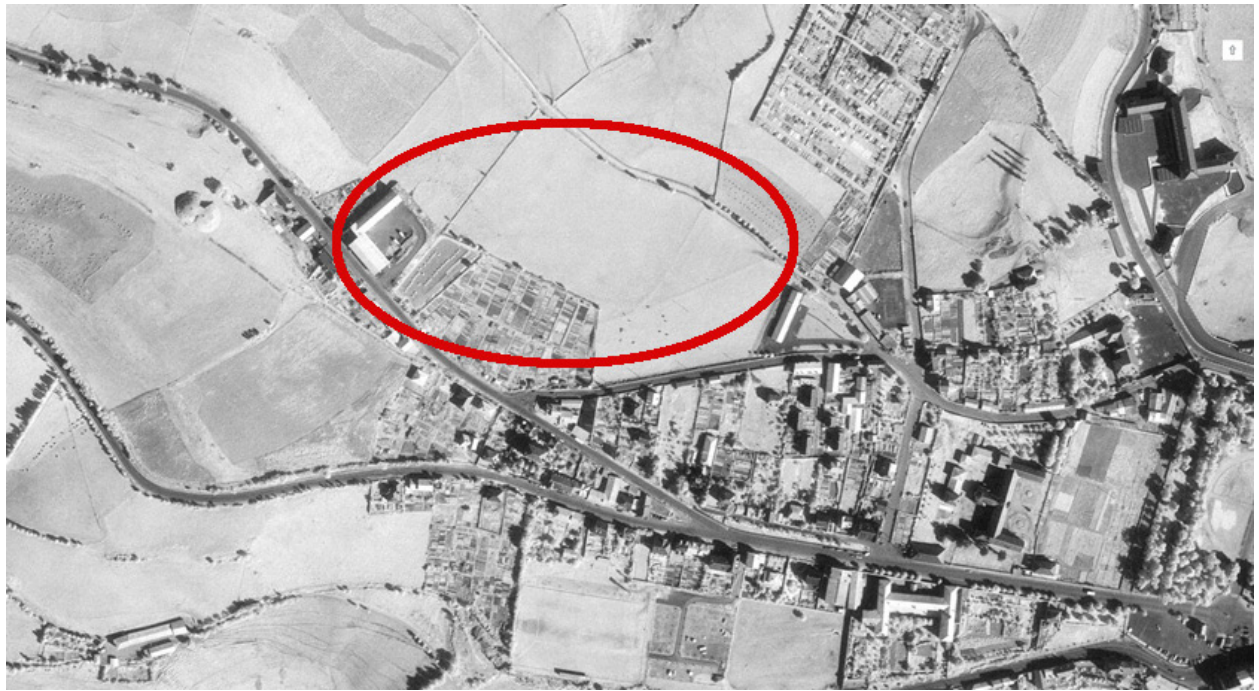
Auteur de l'illustration (reproduction) : Bénédicte Renaud-Morand

Auteur du document reproduit : Henri Passemard

Date de prise de vue : 2021

© Archives municipales de Saint-Flour

reproduction soumise à autorisation du titulaire des droits d'exploitation



Vue aérienne (Phot. IGN) en 1962 avec emplacement de la parcelle (Dess. Inv. C. Guégan)

IVR84_20231500097NUDA

Auteur de l'illustration : IGN, Auteur de l'illustration : Catherine Guégan

© IGN

reproduction soumise à autorisation du titulaire des droits d'exploitation



Vue aérienne (Phot. IGN) en 1969 : le CET et le lycée sont achevés (Dess. Inv. C. Guégan)

IVR84_20231500098NUDA

Auteur de l'illustration : IGN, Auteur de l'illustration : Catherine Guégan

© IGN

reproduction soumise à autorisation du titulaire des droits d'exploitation