



Rhône-Alpes, Rhône
Lyon 7e
Gerland
avenue Tony-Garnier , 7 rue de Dole

Station d'incinération des déchets

Références du dossier

Numéro de dossier : IA69001208
Date de l'enquête initiale : 2007
Date(s) de rédaction : 2007
Cadre de l'étude : enquête thématique régionale Patrimoine industriel
Degré d'étude : recensé

Désignation

Dénomination : station d'incinération des déchets
Parties constituantes non étudiées : cheminée d'usine

Compléments de localisation

Milieu d'implantation : en ville
Références cadastrales : 1999, CH, 50

Historique

L'usine de traitement des ordures ménagères de Gerland est installée sur ce site entre 1929 et 1932. Cette usine est réalisée sur les plans de Chalumeau Camille, René J., Colliard Jean-Claude (AC Lyon 15PH/1/190)

L'usine d'incinération des déchets localisée à Gerland est installée sur le parcellaire du port Edouard Herriot. Un incinérateur est une usine de traitement basée sur la combustion partielle des déchets, comprenant un four et une cheminée. Le développement de cette filière industrielle a été promu par L'État. La mise en place de normes d'émissions de polluants au début des années 2000 a obligé les exploitants à doter leurs incinérateurs d'équipements de haute technologie de traitement des fumées. L'incinération présente également des garanties d'hygiène et de protections environnementales. En effet lors de la combustion,

(PLU : en zone UIP)

Période(s) principale(s) : 2e quart 20e siècle
Auteur(s) de l'oeuvre : Camille Chalumeau (architecte), Jean-Claude Colliard (architecte)

Description

Éléments descriptifs

Typologies et état de conservation

État de conservation : bon état

Statut, intérêt et protection

Zone UIP : zone portuaire
Statut de la propriété : propriété privée

Références documentaires

Documents d'archive

- **usine de traitement des ordures ménagères**
AC Lyon 15PH/1/190 : usine de traitement des ordures ménagères de Gerland 1929 et 1932, Chalumeau Camille, René J., Colliard Jean-Claude , architectes
AC Lyon : AC Lyon 15PH/1/190

Bibliographie

- **Histoire de la construction moderne et contemporaine en France**
BEZANCON Xavier & DEVILLEBICHOT Daniel, Histoire de la construction moderne et contemporaine en France, Eyrolles, 2014
p. 425
Région Auvergne-Rhône-Alpes, SRI, site de Lyon

Annexe 1

"Panache blanc sur le port" / Pierre Perret in Lyon Figaro, 27 mars 1990

Le 26 mars 1990, lancement en grande pompe de la flamboyante nouvelle usine d'incinération d'ordures ménagères de Gerland. Cette usine dite de "Lyon-Sud" - par opposition à l'équipement de puissance et de conception similaires établi à Rillieux et baptisé "Lyon-Nord" - fonctionne déjà depuis le début de l'année 1990. Le rythme de croisière venant d'être atteint en mars, soit la combustion de douze tonnes d'ordures à l'heure, Michel Noir et Michel Mercier ont symboliquement inauguré cet équipement situé dans l'enceinte même du port Edouard-Herriot. Dotée de trois énormes fours de fabrication allemande, cette usine est appelée à digérer trois cent soixante mille tonnes de déchets ménagers par an. Comme l'usine de Lyon-Nord, qui avait connu quelques balbutiements à son lancement, la période de rodage de Lyon-Sud ne s'est pas déroulée sans heurts, si l'on s'en tient à certaines indiscretions, puisqu'une panne d'alternateur a privé cet équipement d'environ trois mois de production électrique. Tout l'intérêt du système d'incinération consiste justement à récupérer de l'énergie à partir de la combustion des ordures. L'équation la plus souvent admise est de deux cents litres de fioul pour une tonne d'ordures brûlée. Lyon-Sud est donnée pour assurer les besoins en chauffage de dix mille logements, ainsi que ceux de la caserne des pompiers ou encore des laboratoires Aguetant. Lyon-Sud et Lyon-Nord, qui se partagent grosso modo le traitement de la moitié des ordures collectées chaque jour sur la CoUrLy (Communauté Urbaine de Lyon), remplacent définitivement le monstre aux deux cheminées qui polluait terriblement l'air lyonnais, depuis plus de trente ans. Cette vieille usine, complètement hors normes vis-à-vis des réglementations en matière de rejets des poussières et des fumées, devrait être démolie sous peu, libérant ainsi un rectangle de 300x260 mètres à proximité du stade de Gerland. Espace qui devrait accueillir à terme le futur "Parc des quatre rives" dont les élus lyonnais parlent depuis bientôt trois ans. Sur un plan strictement écologique, le nouveau système mis en place représente un gain énorme. Le mérite en revient à une jeune société d'ingénierie lyonnaise, la "LAB", beaucoup plus connue au Japon par exemple qu'en France. Le procédé inventé par LAB permet en finale de diminuer par cent les quantités de poussières rejetées dans l'air ainsi que celles d'acide chlorhydrique. Manifestement, cet équipement à l'architecture audacieuse, signée Charles Delfante et Bernard Tarlier, devrait bien vieillir. La CoUrLy, principal financeur avec le Conseil général, a mis le prix puisque trois cent soixante millions de francs ont été injectés dans cette réalisation, qui a nécessité près de deux ans de travaux. Cette usine devrait enfin permettre une utile comparaison entre la gestion publique et privée, les deux usines étant quasiment siamoises. L'UIOM de Lyon-Nord a été concédé au privé et plus précisément à la COFRETH, une filiale de la Lyonnaise des Eaux de Jérôme Monod. Les élus socialistes, qui ont longtemps combattu cette formule bicéphale, sont déjà convaincus que la gestion CoUrLy sera plus efficace. Jean-Jack Queyranne et Bernard Rivalta, notamment, ont toujours contesté le choix pris par Francisque Collomb lorsqu'il était encore à la tête de la CoUrLy. Au même titre qu'Interpol, ce dossier de réaménagement des ordures est entièrement à mettre au crédit de l'ancienne municipalité. L'ancien maire de Lyon a d'ailleurs eu droit à la parole au cours de cette cérémonie d'inauguration.

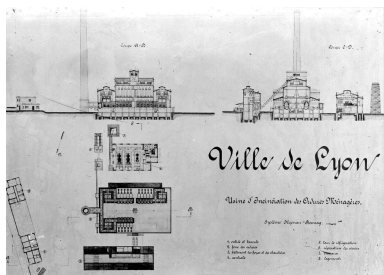
Source : "Panache blanc sur le port" / Pierre Perret in Lyon Figaro, 27 mars 1990

Annexe 2

Valorisation

Avec environ 130 usines réparties sur tout son territoire, la France s'est équipée du premier parc d'incinérateurs d'ordures ménagères en Europe. L'incinération permet une valorisation des déchets ménagers : brûler les déchets libère une énergie qui est valorisée sous forme d'électricité.

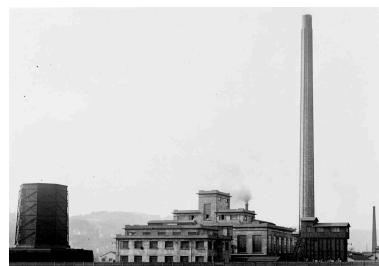
Illustrations



Plan de l'usine de traitement des ordures ménagères à Gerland 1929-1930 (AC Lyon 15PH/1/145)
Phot. Nadine Halitim-Dubois
IVR84_20186901447NUC



Usine de traitement des ordures ménagères 1929-1932 (AC Lyon 15PH/1/190)
Phot. Nadine Halitim-Dubois
IVR84_20186901455NUC



Usine de traitement des ordures ménagères de gerland 1929-1932 (AC LYon 15PH/1/655)
Phot. Nadine Halitim-Dubois
IVR84_20186901448NUC



Vue générale nord-ouest
Phot. Géraldine Millo
IVR82_20076901809NUCA



Vue de l'usine de l'intérieur du port
Phot. Nadine Halitim-Dubois
IVR82_20086900446NUCA

Dossiers liés

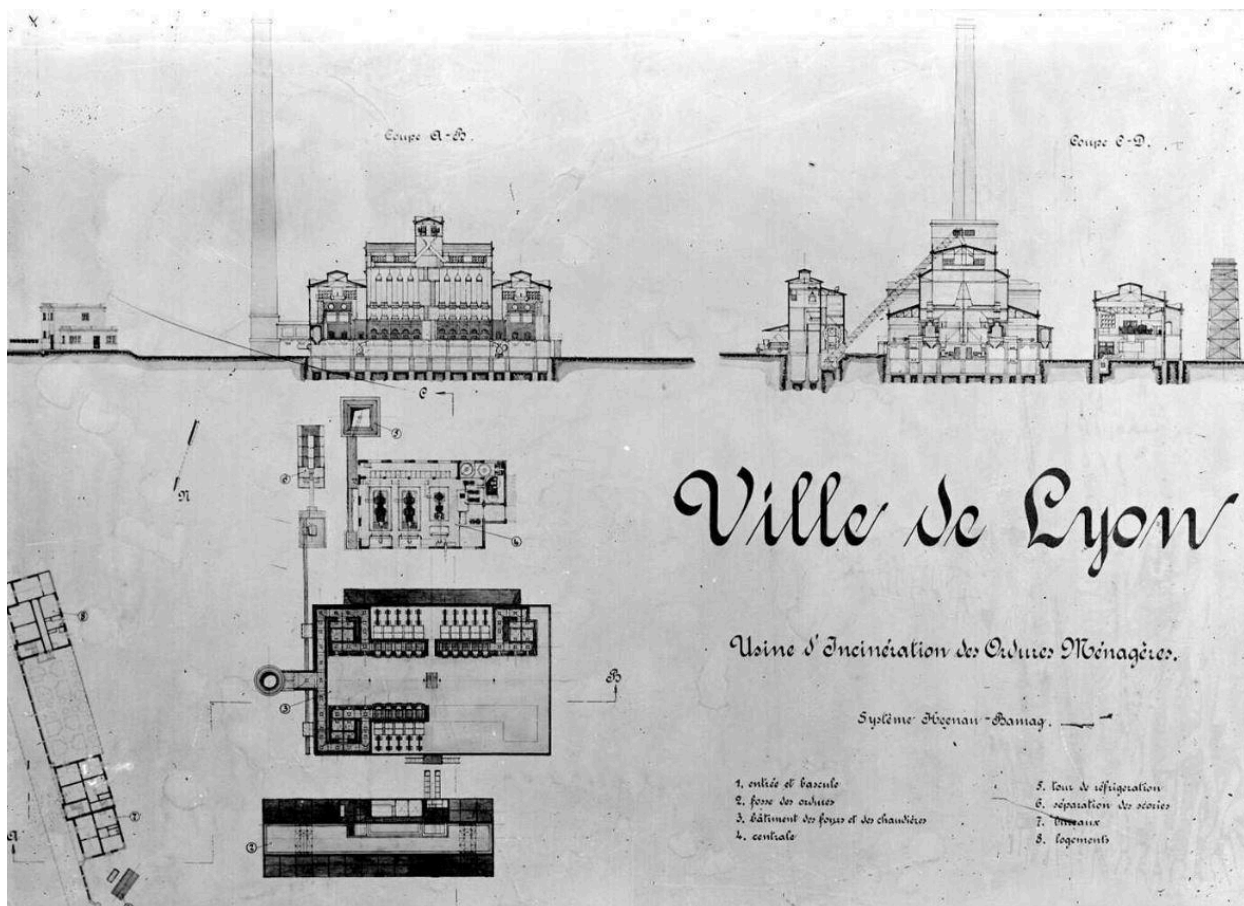
Dossiers de synthèse :

Présentation et synthèse du patrimoine industriel de la ville de Lyon (IA69001377) Rhône-Alpes, Rhône, Lyon

Oeuvre(s) contenue(s) :

Auteur(s) du dossier : Nadine Halitim-Dubois

Copyright(s) : © Région Rhône-Alpes, Inventaire général du patrimoine culturel ; © Ville de Lyon



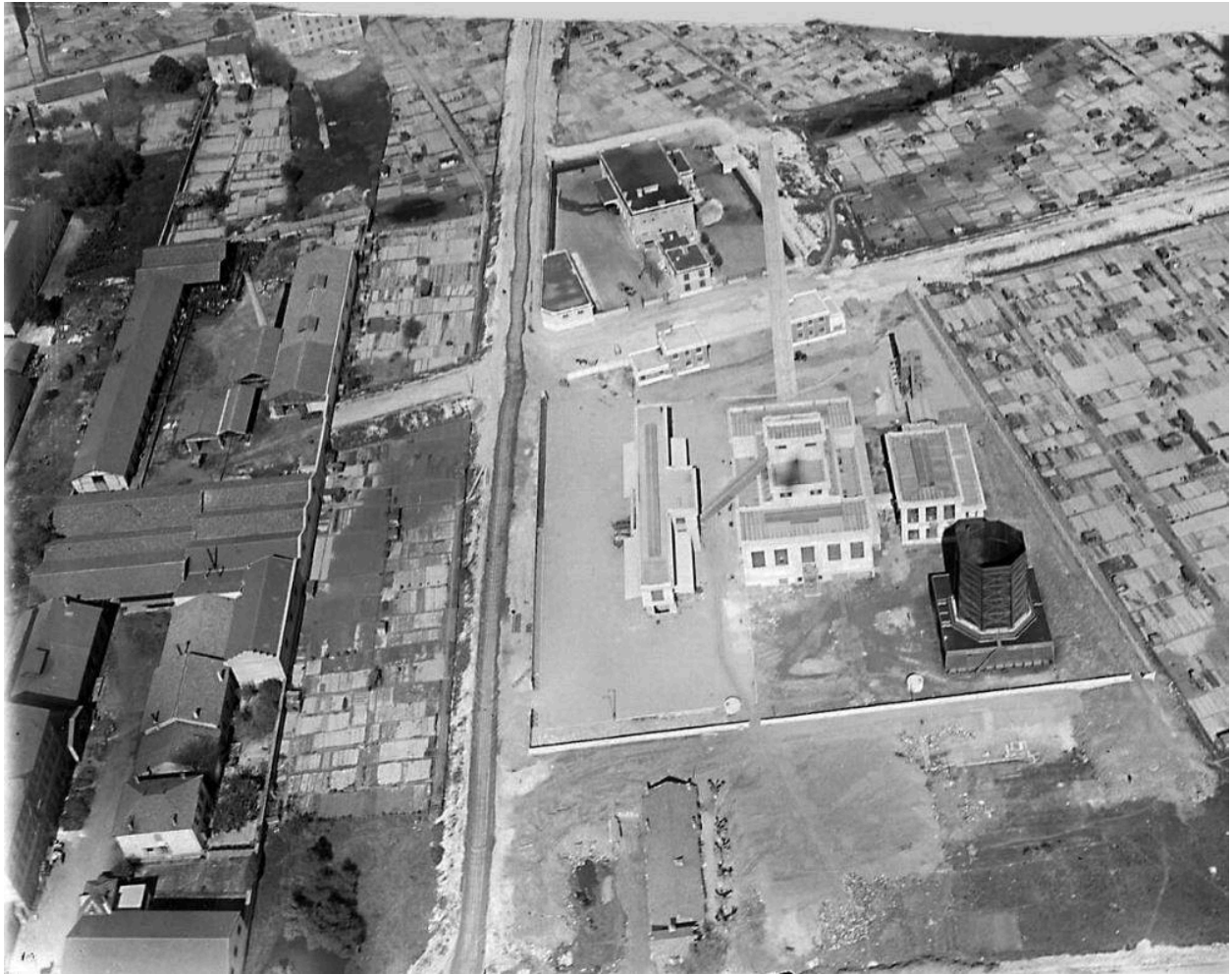
Plan de l'usine de traitement des ordures ménagères à Gerland 1929-1930 (AC Lyon 15PH/1/145)

IVR84_20186901447NUC

Auteur de l'illustration : Nadine Halitim-Dubois

© Ville de Lyon

reproduction soumise à autorisation du titulaire des droits d'exploitation



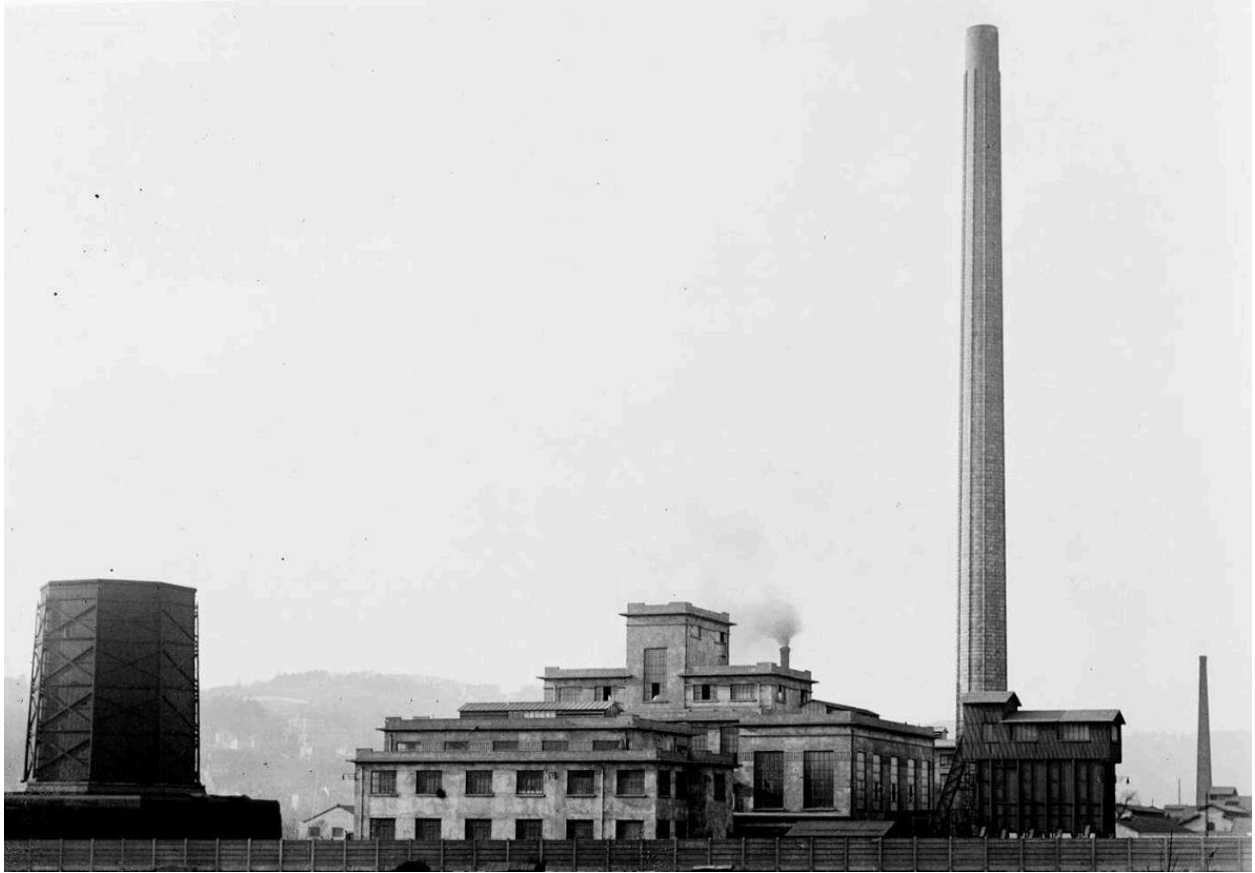
Usine de traitement des ordures ménagères 1929-1932 (AC Lyon 15PH/1/190)

IVR84_20186901455NUC

Auteur de l'illustration : Nadine Halitim-Dubois

© Ville de Lyon

reproduction soumise à autorisation du titulaire des droits d'exploitation



Usine de traitement des ordures ménagères de Gerland 1929-1932 (AC LYon 15PH/1/655)

IVR84_20186901448NUC

Auteur de l'illustration : Nadine Halitim-Dubois

© Ville de Lyon

reproduction soumise à autorisation du titulaire des droits d'exploitation



Vue générale nord-ouest

IVR82_20076901809NUCA

Auteur de l'illustration : Géraldine Millo

© Région Rhône-Alpes, Inventaire général du patrimoine culturel ; © Ville de Lyon
reproduction soumise à autorisation du titulaire des droits d'exploitation



Vue de l'usine de l'intérieur du port

IVR82_20086900446NUCA

Auteur de l'illustration : Nadine Halitim-Dubois

© Région Rhône-Alpes, Inventaire général du patrimoine culturel ; © Ville de Lyon
reproduction soumise à autorisation du titulaire des droits d'exploitation