



Auvergne-Rhône-Alpes, Puy-de-Dôme
Clermont-Ferrand
place Henri-Dunant

Cité ouvrière des Liondards

Références du dossier

Numéro de dossier : IA63002615
Date de l'enquête initiale : 2019
Date(s) de rédaction : 2019, 2025
Cadre de l'étude : enquête thématique régionale Patrimoine Michelin
Degré d'étude : étudié

Désignation

Dénomination : cité ouvrière
Parties constituantes non étudiées : jardin ouvrier

Compléments de localisation

Milieu d'implantation : en ville
Références cadastrales : HK, 181, 182, 184, 289, 290, 291, 319

Historique

Petite cité Michelin de 5 logements construite en 1952. À l'exception d'une seule maison double, ces habitations ont été détruites en 2018-2019.

Période(s) principale(s) : 3e quart 20e siècle ()
Dates : 1952 (daté par source)

Description

Le type AA a été représenté ici sous ses deux formes possibles : en pavillon individuel et en bâtiments jumelant deux logements semblables. Dans les deux cas, il s'agit de maisons en rez-de-chaussée avec entrées en murs-pignon. Les toits sont à longs-pans (maison double) ou à deux pans (maison simple) et couverts de tuiles plates mécaniques.

Éléments descriptifs

Matériau(x) de couverture : tuile plate mécanique
Plan : plan rectangulaire régulier
Étage(s) ou vaisseau(x) : en rez-de-chaussée
Type(s) de couverture : toit à longs pans ; toit à deux pans de plan massé

Les Liondards

La petite cité des Liondards, sur le plateau Saint-Jacques au sud du centre ville de Clermont-Ferrand, a été construite en 1952. Le permis de construire, déposé en décembre 1951 pour 5 maisons d'habitation, est accordé le 07/04/1952. Les travaux sont déclarés terminés en septembre 1952.

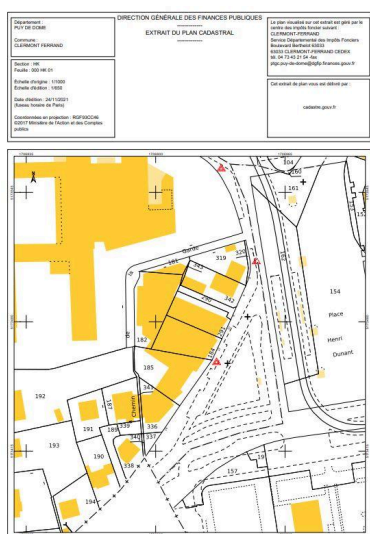
Elle consistait en 5 logements (répartis dans 3 maisons) établis sur un terrain que possédait déjà l'entreprise Michelin près de la rue de Liondards et de l'actuelle place Henri-Dunant. Suite aux importants bouleversements urbains du quartier, trois de ces logements (une maison double et une maison simple) ont été détruits en 2017-2018 ; seule reste encore en place une maison double (la plus au nord). Avant sa destruction, le logement nord de la seconde maison double avait subi d'importantes transformations (agrandissement, reprise de la toiture,...) entre 1989 et 1991.

Références documentaires

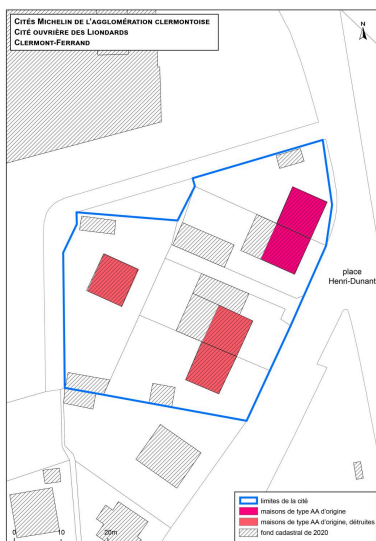
Documents figurés

- **Les Liondards, extrait IGN 1965**
Cité Michelin des Liondards, extrait d'une vue aérienne IGN, photographie noir et blanc, échelle 1/2013, mission n° 4054, réf. C2531-0201_1965_CDP5227_4054 du 01/07/1965.
IGN : C2531-0201_1965_CDP5227_4054
- **Maison de type AA de la cité des Liondards, 1951**
Projet de cité ouvrière Michelin dans le quartier des Liondards, plans, coupe et élévations du type d'habitation AA, tirage sur papier, s.n., 1951. Archives communales de Clermont-Ferrand, cote 1981 W 210.
AC Clermont-Ferrand : 1981 W 210

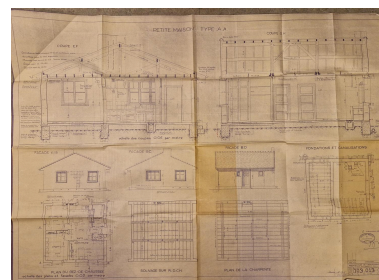
Illustrations



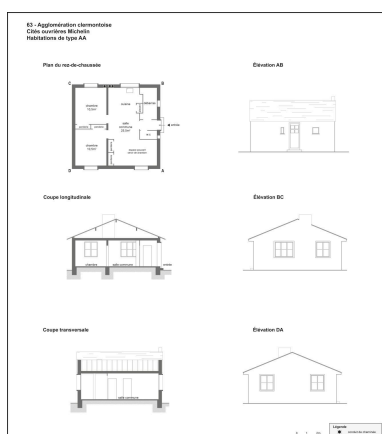
Extrait de plan cadastral (section HK).
Dess. Brigitte Ceroni,
Autr. Service du cadastre
IVR84_20216302401NUDA



Plan des différents bâtiments
d'origine de la cité.
Dess. Guylaine Beuparland-Dupuy
IVR84_20256301371NUDA



Projet de cité ouvrière :
plans, coupe et élévations
d'une maison de type AA.
Repro. Brigitte Ceroni
IVR84_20256301832NUCA



Plan des habitations de type
AA présentes aux Liondards.
Dess. Guylaine Beuparland-Dupuy
IVR84_20256301110NUDA



Vue aérienne de la cité, 01/07/1965.
Repro. Brigitte Ceroni, Autr. IGN
IVR84_20236300847NUC



Dernière maison existante de la cité,
au pied des nouvelles tours du plateau
Saint-Jacques, vue depuis l'est.
Phot. Emeline Munier
IVR84_20226304577NUC4A



Vue depuis le nord-est de la dernière maison de la cité des Liondards, sur le plateau Saint-Jacques.

Phot. Emeline Munier
IVR84_20226304576NUC4A



Élévation principale, en bordure du carrefour, de la dernière maison de la cité encore en place.

Phot. Emeline Munier
IVR84_20226304578NUC4A

Dossiers liés

Dossiers de synthèse :

Cités Michelin de l'agglomération clermontoise (IA63002617) Auvergne, Puy-de-Dôme, Clermont-Ferrand

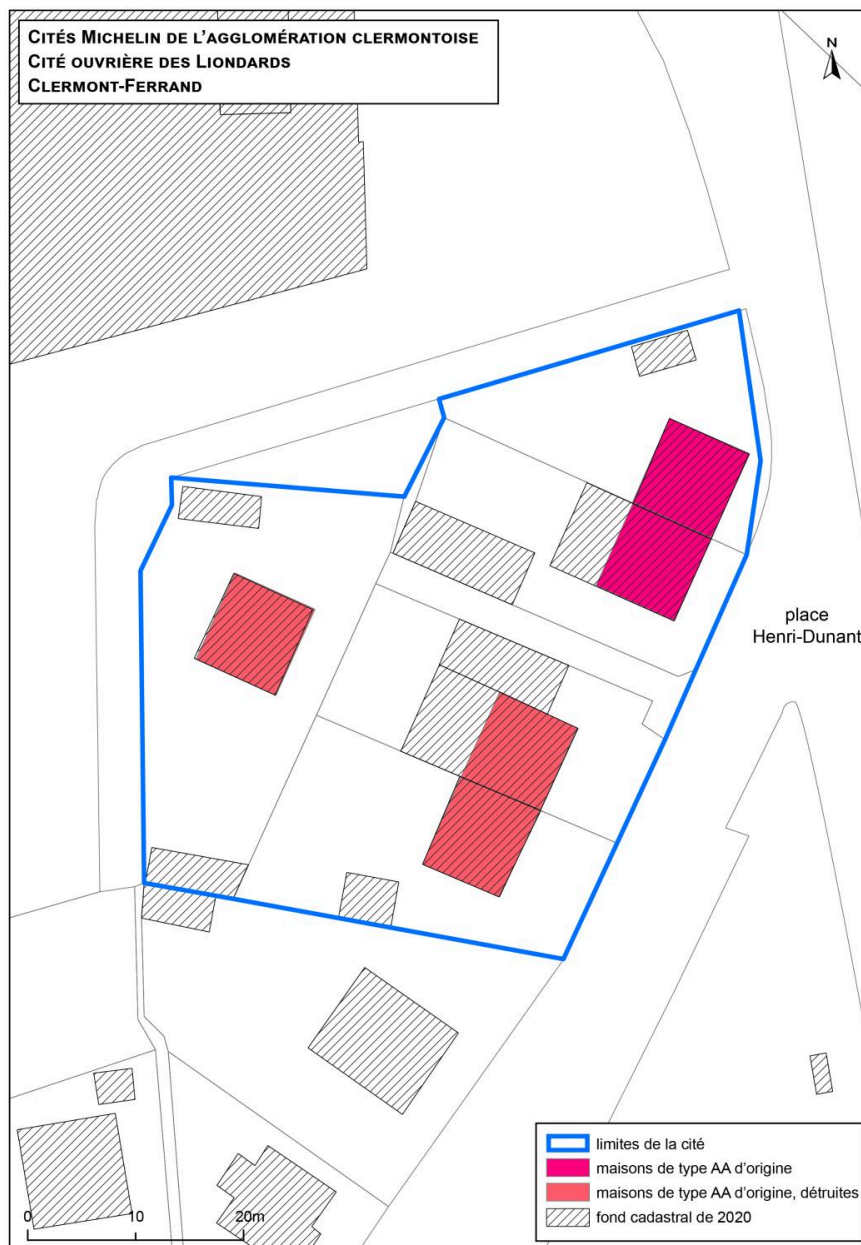
Oeuvre(s) contenue(s) :

Auteur(s) du dossier : Brigitte Ceroni, Brigitte Ceroni

Copyright(s) : © Région Auvergne-Rhône-Alpes, Inventaire général du patrimoine culturel

DIRECTION GÉNÉRALE DES FINANCES PUBLIQUES	
EXTRAIT DU PLAN CADASTRAL	
Département : PUY DE DÔME	Le plan visualisé sur cet extrait est géré par le centre des impôts foncier suivant : CLERMONT-FERRAND Service Départemental des Impôts Fonciers Boulevard Berthelet 63033 63033 CLERMONT-FERRAND CEDEX tél. 04 73 43 21 54 -fax pdc.puy-de-dome@djfp.finances.gouv.fr
Commune : CLERMONT FERRAND	
Section : HK Feuille : 000 HK 01	Cet extrait de plan vous est délivré par : cadastre.gouv.fr
Échelle d'origine : 1/1000 Échelle d'édition : 1/650 Date d'édition : 24/11/2021 (fuseau horaire de Paris)	
Coordonnées en projection : RGF93CD46 ©2017 Ministère de l'Action et des Comptes publics	



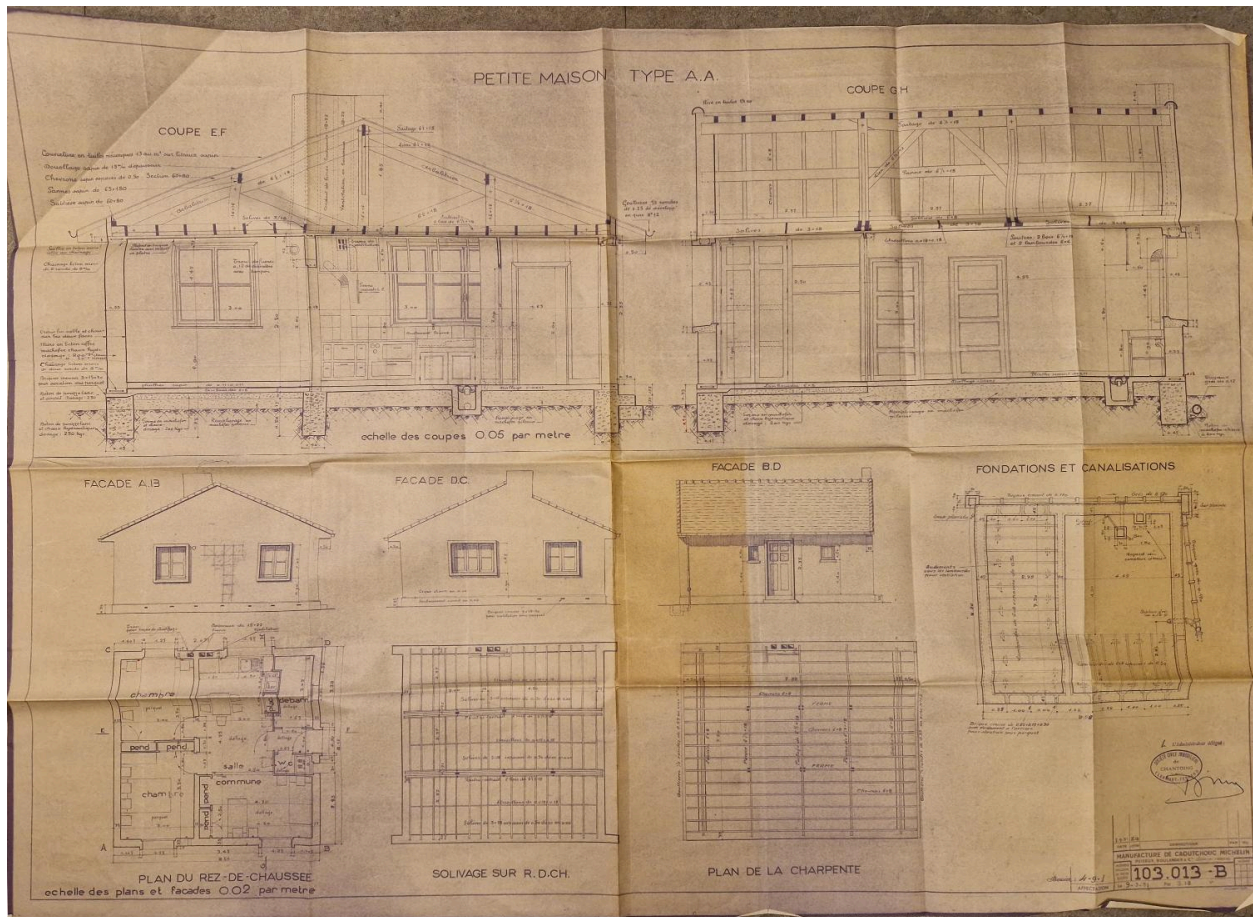


Plan des différents bâtiments d'origine de la cité.

IVR84_20256301371NUDA

Auteur de l'illustration : Guylaine Beauparland-Dupuy

© Région Auvergne-Rhône-Alpes, Inventaire général du patrimoine culturel
communication libre, reproduction soumise à autorisation



Projet de cité ouvrière : plans, coupe et élévations d'une maison de type AA.

Référence du document reproduit :

- **Maison de type AA de la cité des Liondards, 1951**
Projet de cité ouvrière Michelin dans le quartier des Liondards, plans, coupe et élévations du type d'habitation AA, tirage sur papier, s.n., 1951. Archives communales de Clermont-Ferrand, cote 1981 W 210.
AC Clermont-Ferrand : 1981 W 210

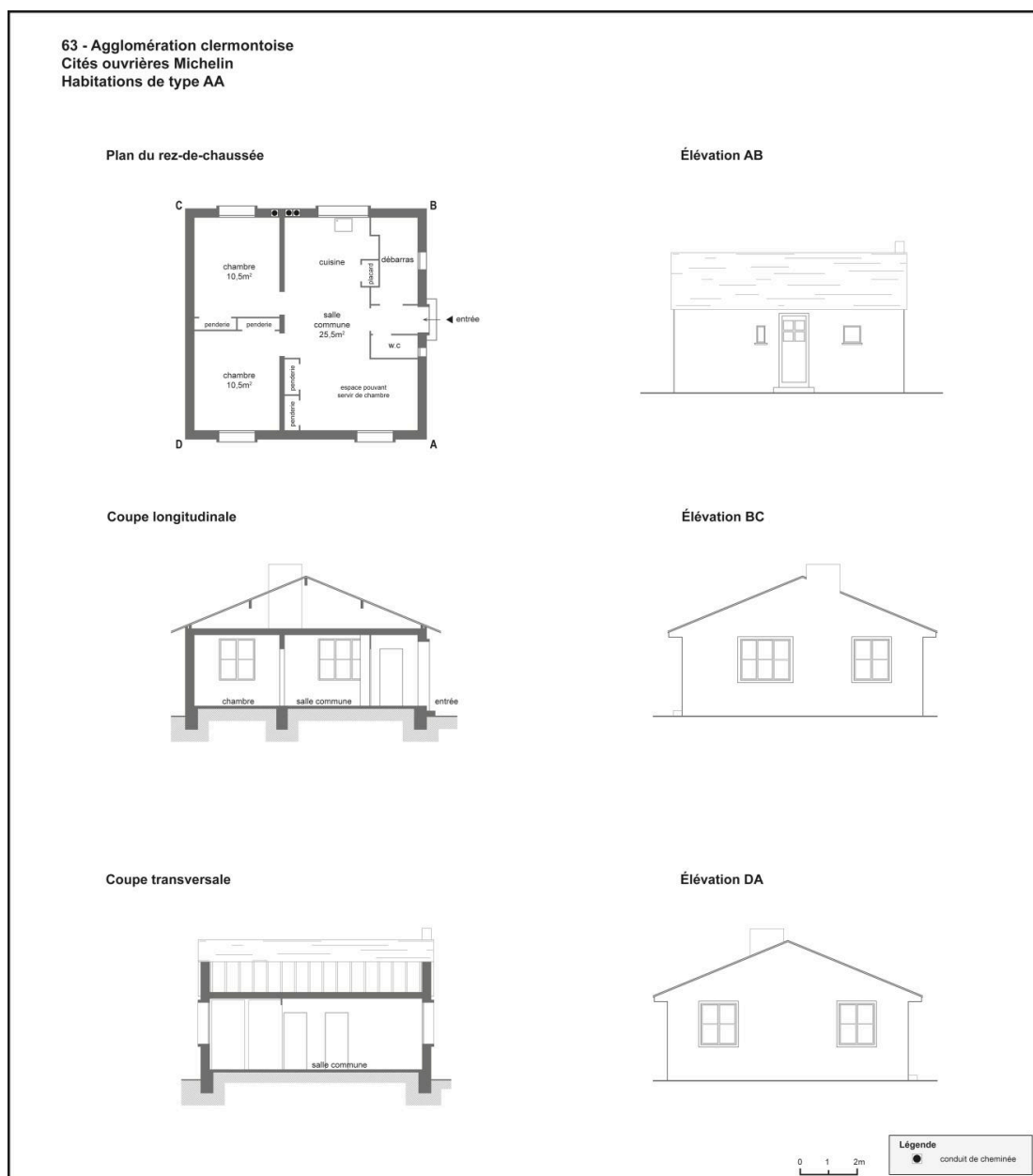
IVR84_20256301832NUCA

Auteur de l'illustration (reproduction) : Brigitte Ceroni

Date de prise de vue : 2023

© Archives communales de Clermont-Ferrand

reproduction soumise à autorisation du titulaire des droits d'exploitation



Plan des habitations de type AA présentes aux Liondards.

IVR84_20256301110NUDA

Auteur de l'illustration : Guylaine Beauparland-Dupuy

© Région Auvergne-Rhône-Alpes, Inventaire général du patrimoine culturel
communication libre, reproduction soumise à autorisation



Vue aérienne de la cité, 01/07/1965.

Référence du document reproduit :

- **Les Liondards, extrait IGN 1965**

Cité Michelin des Liondards, extrait d'une vue aérienne IGN, photographie noir et blanc, échelle 1/2013, mission n° 4054, réf. C2531-0201_1965_CDP5227_4054 du 01/07/1965.

IGN : C2531-0201_1965_CDP5227_4054

IVR84_20236300847NUC

Auteur de l'illustration (reproduction) : Brigitte Ceroni

Auteur du document reproduit : IGN

Date de prise de vue : 2023

© IGN

reproduction soumise à autorisation du titulaire des droits d'exploitation



Dernière maison existante de la cité, au pied des nouvelles tours du plateau Saint-Jacques, vue depuis l'est.

IVR84_20226304577NUC4A

Auteur de l'illustration : Emeline Munier

© Région Auvergne-Rhône-Alpes, Inventaire général du patrimoine culturel
communication libre, reproduction soumise à autorisation



Vue depuis le nord-est de la dernière maison de la cité des Liondards, sur le plateau Saint-Jacques.

IVR84_20226304576NUC4A

Auteur de l'illustration : Emeline Munier

© Région Auvergne-Rhône-Alpes, Inventaire général du patrimoine culturel
communication libre, reproduction soumise à autorisation



Élévation principale, en bordure du carrefour, de la dernière maison de la cité encore en place.

IVR84_20226304578NUC4A

Auteur de l'illustration : Emeline Munier

© Région Auvergne-Rhône-Alpes, Inventaire général du patrimoine culturel
communication libre, reproduction soumise à autorisation