



Rhône-Alpes, Loire  
Champdieu  
le Bourg

## Prieuré

### Références du dossier

Numéro de dossier : IA42001487  
Date de l'enquête initiale : 2003  
Date(s) de rédaction : 2010  
Cadre de l'étude : inventaire topographique  
Degré d'étude : repéré  
Référence du dossier Monument Historique : PA00117446

### Désignation

Dénomination : prieuré  
Genre du destinataire : de bénédictins  
Vocable : Saint-Domnin, Saint-Sébastien  
Parties constituantes non étudiées : église, bâtiment conventuel

### Compléments de localisation

Milieu d'implantation : en village  
Références cadastrales : 1809. D1 214, 798 à 809 ; 1999. AD 203 à 209, 211, 212, 214, 248, 257, 258

### Historique

La fondation du prieuré bénédictin de Champdieu est placée par les historiens au 9<sup>e</sup> ou au 10<sup>e</sup> siècle (Carcel, 2004), bien que la première mention fiable du *conventus Sancti Sebastiani de Candiaco* remonte à 1212 (charte du Forez n° 1319). Ce prieuré dépendait de l'abbaye de Manglieu (Puy-de-Dôme), fondée dès le 7<sup>e</sup> siècle, dont il reprenait le vocable. Les parties les plus anciennes des bâtiments en élévation, la crypte de l'église et les façades des bâtiments conventuels, sont datées de la fin du 11<sup>e</sup> siècle. L'abbaye de Manglieu conservait depuis la fin du 9<sup>e</sup> siècle les reliques de saint Domnin (enfant martyr d'Avrillée, en Vendée) ; en 1143 ces reliques sont partagées entre la cathédrale du Puy-en-Velay et l'église de Champdieu, qui prend à ce moment, ou un peu avant, ce saint comme second vocable. L'arrivée des reliques de saint Domnin marque une phase de travaux importante pour le prieuré, avec en particulier l'achèvement des parties hautes de l'église. Dans le 3<sup>e</sup> quart du 14<sup>e</sup> siècle, dans le contexte troublé de la guerre de Cent ans et des bandes de mercenaires qui parcourent le Forez, le prieuré est fortifié par la surélévation des absides de l'église et l'adjonction de tourelles d'angles et de mâchicoulis sur les murs des bâtiments conventuels. A partir de la fin de la 1<sup>ère</sup> moitié du 15<sup>e</sup> siècle, le prieuré connaît une seconde campagne de travaux importants, menés par un prieur inconnu, probablement de la famille de La Perrière, puis les prieurs Pierre de la Bâtie (1450-1505) et Antoine de Saint-Priest (1505-1535). Ces travaux sont marqués par l'adjonction d'un clocher-porche et d'une chapelle à l'ouest de l'église, et par une restructuration des bâtiments conventuels, leur aménagement et leur décor, pour satisfaire aux nouvelles exigences de confort de la fin du Moyen Âge : grandes fenêtres à coussièges, larges escaliers en vis, cheminées monumentales. En 1695, le prieuré, qui ne compte plus que deux religieux, est réuni au séminaire Saint-Irénée de Lyon. A la Révolution, les bâtiments sont divisés en lots et vendus comme biens nationaux. L'église redevient paroissiale en 1808 ; elle est classée MH en 1886. A partir de 1910, la commune entreprend le rachat des bâtiments conventuels du prieuré, classé en 1914. D'importants travaux de restauration menés dans la 2<sup>e</sup> moitié du 20<sup>e</sup> siècle (en particulier la reconstruction de deux galeries du cloître) donnent aux bâtiments leur aspect actuel.

Période(s) principale(s) : 2<sup>e</sup> moitié 11<sup>e</sup> siècle, 2<sup>e</sup> moitié 14<sup>e</sup> siècle

Période(s) secondaire(s) : 2<sup>e</sup> moitié 15<sup>e</sup> siècle

Personne(s) liée(s) à l'histoire de l'oeuvre : Bâtie Pierre de La, prieur (commanditaire), Saint-Priest Antoine de, prieur (commanditaire)

## Description

Le prieuré se compose d'une église de plan cruciforme contre le flanc nord de laquelle est placé le cloître encadré de trois corps de bâtiments (l'aile est ayant été détruite). L'ensemble est construit en granite (moellon ou pierre de taille) et couvert en tuile creuse. Au sud de l'église s'étendait le cimetière (paroissial). Des dépendances agricoles complétaient l'enceinte monastique. Elles étaient situées au nord du cloître et à l'est. Au nord, le long de l'actuelle impasse du Prieuré, les documents de la fin du 17<sup>e</sup> siècle (AD Rhône, 8 G 48, 1688) décrivent la basse-cour du prieuré, comprenant une écurie partagée par un mur en pisé, avec dans le fond une étable à brebis, une écurie à chevaux, une écurie à vaches avec poulailler, le tout surmonté d'un grenier à foin, qui pourraient correspondre aux actuelles parcelles 1999 AD 206 à 209. Les parcelles suivantes, 1999 AD 211 et 212, seraient les trois pressoirs décrits comme étant dans le même corps de bâtiment que l'écurie du prieuré. Les parcelles 1999 AD 203 à 205 correspondraient à la grange édifiée en 1651 (AD Rhône, 8 G 76. 1651), qui avait une communication avec la fenière de l'étable aux vaches, une porte donnant sur l'impasse du Château et une vers le jardin du prieuré. A l'est, derrière l'église, s'étendait le jardin du prieuré, clos d'un mur (refait en 1650), accessible depuis le cloître et depuis la basse-cour. A gauche de l'entrée par le cloître courait une treille en berceau ; du côté de la basse cour, une petite allée menait à un pigeonnier reconstruit en 1688 (les ruines de l'ancien subsistaient à côté), de la vigne et des arbres fruitiers.

## Éléments descriptifs

Matériau(x) du gros-oeuvre, mise en oeuvre et revêtement : granite ; moellon ; moyen appareil

Matériau(x) de couverture : tuile creuse

## Statut, intérêt et protection

Intérêt de l'oeuvre : à signaler

Protections : classé MH, 1914/04/18

Statut de la propriété : propriété de la commune

## Références documentaires

### Documents d'archive

- **A. Séminaire Saint-Irénée, Lyon. J 41. 24 septembre 1695. Décret d'union du prieuré de Chandieu au séminaire Saint-Irénée.** Cité dans GOURDON, Rayko. Commune de Champdieu. Zone de protection du patrimoine architectural, urbain et paysager. Rapport de présentation, 2004.
- **A. Séminaire Saint-Irénée, J 102. 1650, réparations au prieuré.** Cité dans GOURDON, Rayko. Commune de Champdieu. Zone de protection du patrimoine architectural, urbain et paysager. Rapport de présentation, 2004.
- **AD Rhône. Série 8G : 76. 1651, ratification d'échange de fonds à Champdieu.**  
AD Rhône. Série 8G : 76. 1651, ratification d'échange de fonds à Champdieu.
- **AD Rhône. Série 8G : 76. 1654, vente de place pour la commodité de la sortie de la grange du prieuré de Champdieu.**  
AD Rhône. Série 8G : 76. 1654, vente de place pour la commodité de la sortie de la grange du prieuré de Champdieu.
- **AD Rhône. Série 8G : 48. 1688, visite du prieuré de Champdieu.** Cité dans GOURDON, Rayko.  
**Commune de**  
AD Rhône. Série 8G : 48. **1688, visite du prieuré de Champdieu.** Cité dans GOURDON, Rayko. Commune de Champdieu. Zone de protection du patrimoine architectural, urbain et paysager. Rapport de présentation, 2004.
- **AD Rhône. Série 8G : 76. 1720, vente d'un cellier au château de Champdieu.** Cité dans GOURDON,

AD Rhône. Série 8G : 76. **1720, vente d'un cellier au château de Champdieu.** Cité dans GOURDON, Rayko. Commune de Champdieu. Zone de protection du patrimoine architectural, urbain et paysager. Rapport de présentation, 2004.

- **A. Séminaire Saint-Irénée, J 80. 1777, verbal de reconnaissance de l'état du prieuré. Cité dans**  
A. Séminaire Saint-Irénée, J 80. **1777, verbal de reconnaissance de l'état du prieuré.** Cité dans GOURDON, Rayko. Commune de Champdieu. Zone de protection du patrimoine architectural, urbain et paysager. Rapport de présentation, 2004.
- **GOURDON, Rayko. Commune de Champdieu. Zone de protection du patrimoine architectural, urbain et**  
**et**  
GOURDON, Rayko. **Commune de Champdieu. Zone de protection du patrimoine architectural, urbain et**  
**paysager. Rapport de présentation, 2004.** Dactyl., 163 p.

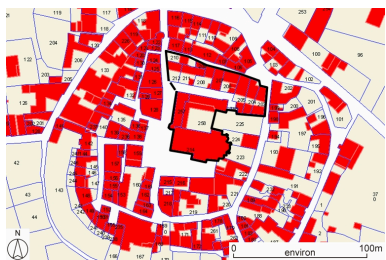
### Documents figurés

- **476. Le chatiau de Chandieu. Guillaume Revel, fac-similé. Bibl. Diana.**  
**Le chatiau de Chandieu** (fol. 476) / Guillaume Revel (hérald d'armes). 1 dess. : peinture sur parchemin (protégée par un papier de soie). Tiré de : Armorial du Forez, fac-similé par Chéri-Rousseau (4e quart 19e siècle) du manuscrit Fr 22297 de la B.N.F (original v. 1450). Pages foliotées au crayon à papier (foliotage de l'original) ; dessin seulement sur recto. (Bibl. Diana, Montbrison).  
B Diana Montbrison
- **CHAMPDIEU, près Montbrison Edition D. Perroton, Montbrison / D. Perroton (éditeur). 1 impr.**  
**CHAMPDIEU, près Montbrison Edition D. Perroton, Montbrison / D. Perroton (éditeur). 1 impr. photoméc.** (carte postale) : N&B. 1ère moitié 20e siècle (Coll. Part. L. Tissier).
- **CIM [au verso] CHAMPDIEU (42. Loire). 183-54 A - Quartier de l'Eglise - Vue aérienne. COMBIER IMP.**  
**CIM [au verso] CHAMPDIEU (42. Loire). 183-54 A - Quartier de l'Eglise - Vue aérienne. COMBIER IMP. MACON.** (71. S.-et-L.) 'CIM' 26. Photographie véritable - Reproduction interdite / CIM [Combiér imprimeur à Mâcon] (éditeur, imprimeur). 1 impr. photoméc. (carte postale) : N&B. 2e moitié 20e siècle (Coll. Part. L. Tissier).

### Bibliographie

- **BRECHON, F. FERRAND, A.-C. 476. Le chatiau de Chandieu. In LAFFONT, P.-Y. (dir.). L'Armorial de Guillaume Revel. Châteaux, villes et bourgs du Forez... 2001. DARA, n°35.**  
BRECHON, Franck. FERRAND, Anne-Christine. **476. Le chatiau de Chandieu.** In LAFFONT, Pierre-Yves (dir.). *L'Armorial de Guillaume Revel. Châteaux, villes et bourgs du Forez au XVIe siècle.* Lyon : Association de liaison pour le patrimoine et l'archéologie en Rhône-Alpes et en Auvergne / Publications de la Maison de l'Orient et de la Méditerranée - Jean Pouilloux, Université Lumière-Lyon 2, CNRS, 2011 (Documents d'archéologie en Rhône-Alpes et en Auvergne ; 35)  
p. 346-353
- **CARCEL, Anne. Evolution du bourg médiéval de Champdieu des origines au XVIe siècle. Histoire et**  
**CARCEL, Anne. Evolution du bourg médiéval de Champdieu des origines au XVIe siècle. Histoire et**  
**archéologie du Forez médiéval, vol. 1. Montbrison : LIGER - La Diana - GRAL, 2005**  
p. 27-41

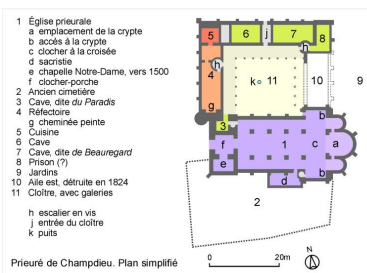
## Illustrations



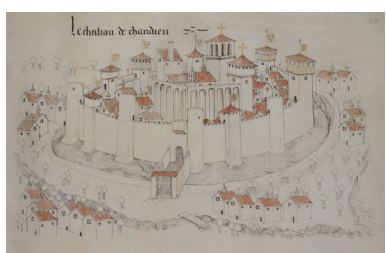
Plan de situation, sur fond de plan cadastral, section AD, échelle originale 1:1000. Source : Direction générale des Finances Publiques - Cadastre ; mise à jour : 2009.  
Dess. Caroline Guibaud  
IVR82\_20114200062NUD



Plan de situation, d'après le cadastre de 1809, section D1, échelle originale 1:1250. Plan cadastral, dit cadastre napoléonien. Dessin au crayon, plume et lavis d'encre colorée sur papier, 1808. AD Loire. 3P-1682VT-5  
Dess. Caroline Guibaud  
IVR82\_20104200210NUD



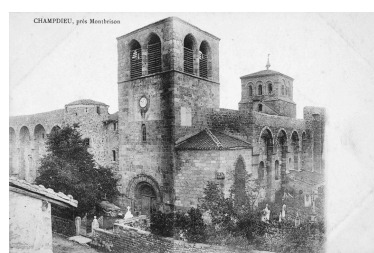
Prieuré de Champdieu. Plan simplifié.  
Dess. Paul Cherblanc  
IVR82\_20104200227NUD



Le chatiau de Chandieu. [Vue générale du bourg depuis l'ouest ou le nord-ouest.] (Dessin de l'Armorial du Forez, fac-similé par Chéri-Rousseau).  
Phot. Eric (reproduction) Dessert, Autr. Chéri-Rousseau  
IVR82\_20084200331NUCA



[Vue générale du prieuré depuis le sud-ouest] Photographie argentique sur plaque de verre, limite 19e siècle 20e siècle ; tirage moderne scanné.  
Coll. Part. Thiollier-Sénéclauze. 38-2  
Repro. N. Sénéclauze, Autr. Félix Thiollier  
IVR82\_20104200224NUCB



CHAMPDIEU, près Montrbrison. [Vue d'ensemble depuis le sud-ouest].  
Phot. Eric (reproduction) Dessert, Autr. D. (éditeur) Perroton  
IVR82\_20054201467NUCB



CIM. CHAMPDIEU (42. Loire). 183-54 A - Quartier de l'Eglise - Vue aérienne. COMBIER IMP. MACON. (71. S.-et-L.) 'CIM' 26. Photographie véritable - Reproduction interdite.  
Phot. Eric (reproduction) Dessert, Autr. CIM [Combiér imprimeur à Mâcon]  
IVR82\_20054201470NUCB



Vue d'ensemble aérienne depuis l'ouest.  
Phot. Eric Dessert  
IVR82\_20084200423NUCA



Vue générale depuis le sud-ouest.  
Phot. Eric Dessert  
IVR82\_20064200043XA



Vue générale depuis le sud-ouest.  
Phot. Eric Dessert  
IVR82\_20064200044X



Vue générale depuis le sud.  
Phot. Eric Dessert  
IVR82\_20064200041X



Vue générale depuis le chemin de  
ronde de la porte de Bise, au nord-est.  
Phot. Thierry Monnet  
IVR82\_20134201481NUCA

## Dossiers liés

### Dossiers de synthèse :

Présentation de la commune de Champdieu (IA42001488) Champdieu

### Oeuvre(s) contenue(s) :

#### Oeuvre(s) en rapport :

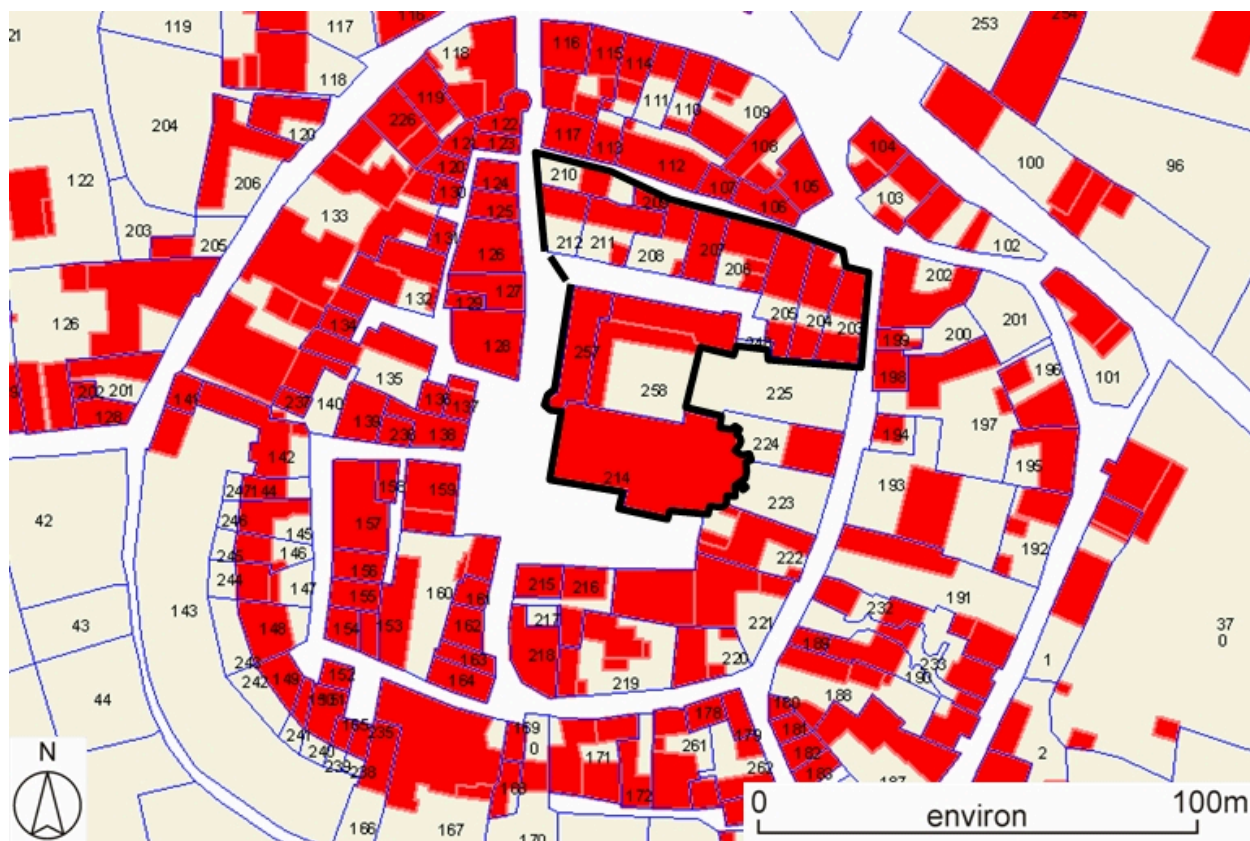
Le bourg fortifié ou "Château" de Champdieu (IA42003162) Champdieu, le Bourg

Bâtiments conventuels du prieuré Saint-Sébastien et Saint-Dominin (IA42001489) Champdieu, le Bourg

Église prieurale et paroissiale Saint-Sébastien et Saint-Dominin (IA42001486) Champdieu, le Bourg

Auteur(s) du dossier : Caroline Guibaud

Copyright(s) : © Région Rhône-Alpes, Inventaire général du patrimoine culturel ; © Conseil général de la Loire



Plan de situation, sur fond de plan cadastral, section AD, échelle originale 1:1000. Source : Direction générale des Finances Publiques - Cadastre ; mise à jour : 2009.

IVR82\_20114200062NUD

Auteur de l'illustration : Caroline Guibaud

Technique de relevé : reprise de fond ;

© Région Rhône-Alpes, Inventaire général du patrimoine culturel ; © Ministère des finances, CIDF, Service du cadastre  
reproduction soumise à autorisation du titulaire des droits d'exploitation



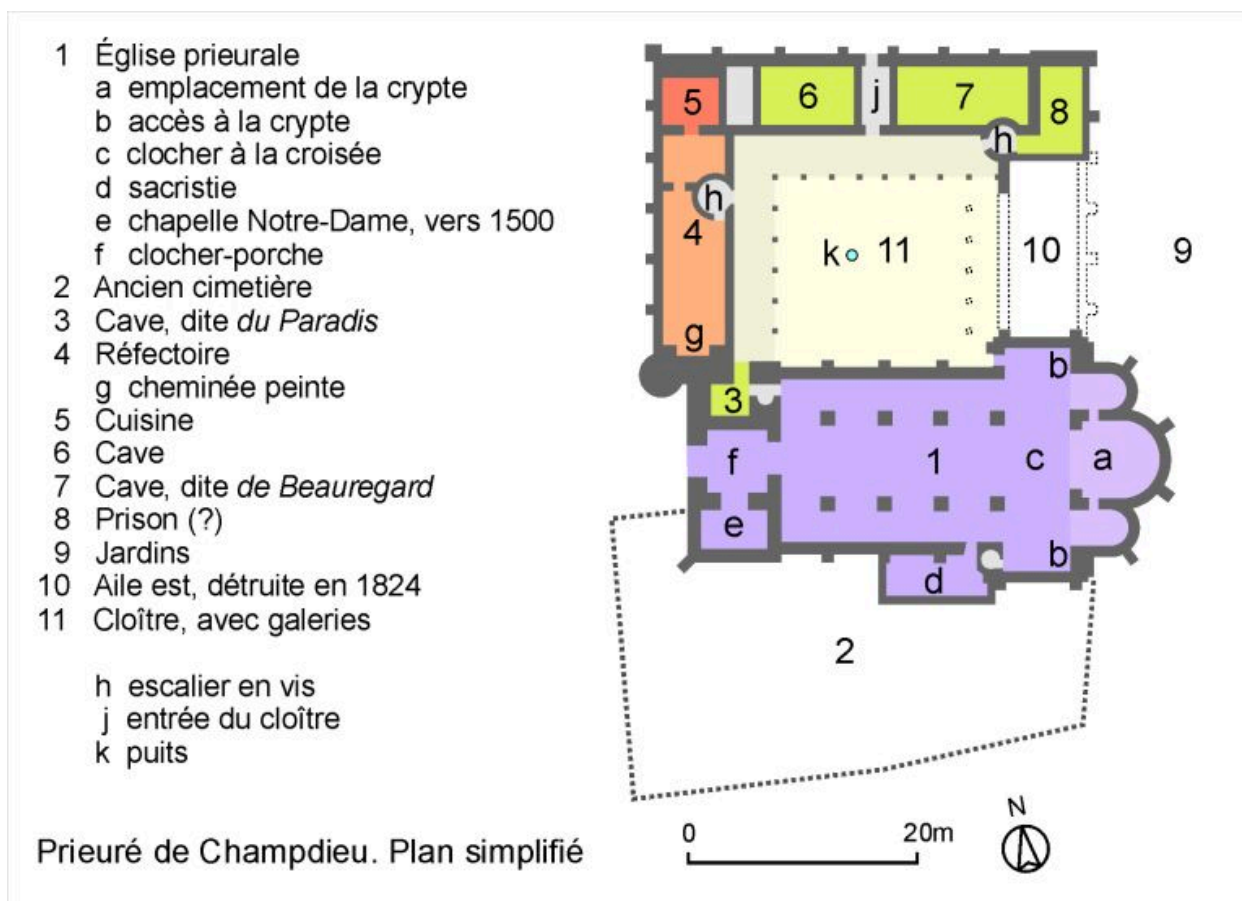
Plan de situation, d'après le cadastre de 1809, section D1, échelle originale 1:1250  
Plan cadastral, dit cadastre napoléonien  
Dessin au crayon, plume et lavis d'encres colorées sur papier, 1808. AD Loire. 3P-1682VT-5

IVR82\_20104200210NUD

Auteur de l'illustration : Caroline Guibaud

Technique de relevé : reprise de fond ;

© Région Rhône-Alpes, Inventaire général du patrimoine culturel ; © Archives départementales de la Loire  
reproduction soumise à autorisation du titulaire des droits d'exploitation



Prieuré de Champdieu. Plan simplifié.

IVR82\_20104200227NUD

Auteur de l'illustration : Paul Cherblanc

Technique de relevé : reprise de fond ;

© Région Rhône-Alpes, Inventaire général du patrimoine culturel  
reproduction soumise à autorisation du titulaire des droits d'exploitation





Le chatiau de Chandieu. [Vue générale du bourg depuis l'ouest ou le nord-ouest.] (Dessin de l'Armorial du Forez, fac-similé par Chéri-Rousseau).

Référence du document reproduit :

- **476. Le chatiau de Chandieu. Guillaume Revel, fac-similé. Bibl. Diana.**  
**Le chatiau de Chandieu** (fol. 476) / Guillaume Revel (héraut d'armes). 1 dess. : peinture sur parchemin (protégée par un papier de soie). Tiré de : Armorial du Forez, fac-similé par Chéri-Rousseau (4e quart 19e siècle) du manuscrit Fr 22297 de la B.N.F (original v. 1450). Pages foliotées au crayon à papier (foliotage de l'original) ; dessin seulement sur recto. (Bibl. Diana, Montbrison).  
B Diana Montbrison

IVR82\_20084200331NUCA

Auteur de l'illustration : Eric (reproduction) Dessert

Auteur du document reproduit : Chéri-Rousseau

© Région Rhône-Alpes, Inventaire général du patrimoine culturel ; © Bibliothèque de la Diana, Montbrison  
reproduction soumise à autorisation du titulaire des droits d'exploitation



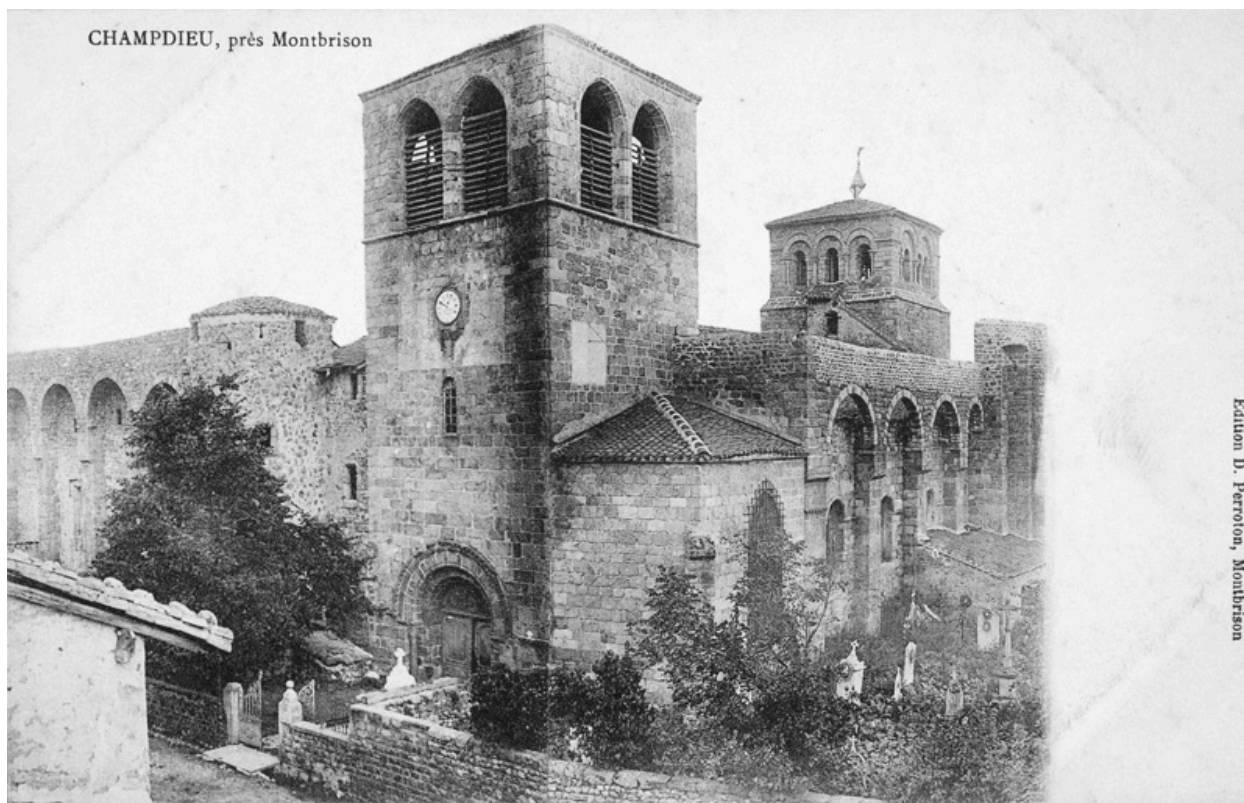
[Vue générale du prieuré depuis le sud-ouest] Photographie argentique sur plaque de verre, limite 19e siècle 20e siècle ; tirage moderne scanné. Coll. Part. Thiollier-Sénéclauze. 38-2

IVR82\_20104200224NUCB

Auteur de l'illustration (reproduction) : N. Sénéclauze

Auteur du document reproduit : Félix Thiollier

© Collection particulière  
reproduction interdite



CHAMPDIEU, près Montbrison. [Vue d'ensemble depuis le sud-ouest].

Référence du document reproduit :

- **CHAMPDIEU, près Montbrison** Edition D. Perroton, Montbrison / D. Perroton (éditeur). 1 impr.  
**CHAMPDIEU, près Montbrison** Edition D. Perroton, Montbrison / D. Perroton (éditeur). 1 impr. photoméc.  
(carte postale) : N&B. 1ère moitié 20e siècle (Coll. Part. L. Tissier).

IVR82\_20054201467NUCB

Auteur de l'illustration : Eric (reproduction) Dessert

Auteur du document reproduit : D. (éditeur) Perroton

© Région Rhône-Alpes, Inventaire général du patrimoine culturel ; © Collection particulière  
reproduction soumise à autorisation du titulaire des droits d'exploitation



CIM. CHAMPDIEU (42. Loire). 183-54 A - Quartier de l'Eglise - Vue aérienne. COMBIER IMP. MACON. (71. S.-et-L.) 'CIM' 26. Photographie véritable - Reproduction interdite.

Référence du document reproduit :

- **CIM [au verso] CHAMPDIEU (42. Loire). 183-54 A - Quartier de l'Eglise - Vue aérienne. COMBIER IMP.**  
**CIM [au verso] CHAMPDIEU (42. Loire). 183-54 A - Quartier de l'Eglise - Vue aérienne. COMBIER IMP. MACON. (71. S.-et-L.) 'CIM' 26. Photographie véritable - Reproduction interdite / CIM [Combiere imprimeur à Mâcon] (éditeur, imprimeur). 1 impr. photoméc. (carte postale) : N&B. 2e moitié 20e siècle (Coll. Part. L. Tissier).**

IVR82\_20054201470NUCB

Auteur de l'illustration : Eric (reproduction) Dessert

Auteur du document reproduit : CIM [Combiere imprimeur à Mâcon]

© Région Rhône-Alpes, Inventaire général du patrimoine culturel ; © Collection particulière  
reproduction soumise à autorisation du titulaire des droits d'exploitation



Vue d'ensemble aérienne depuis l'ouest.

IVR82\_20084200423NUCA

Auteur de l'illustration : Eric Dessert

© Région Rhône-Alpes, Inventaire général du patrimoine culturel  
reproduction soumise à autorisation du titulaire des droits d'exploitation



Vue générale depuis le sud-ouest.

IVR82\_20064200043XA

Auteur de l'illustration : Eric Dessert

© Région Rhône-Alpes, Inventaire général du patrimoine culturel  
reproduction soumise à autorisation du titulaire des droits d'exploitation



Vue générale depuis le sud-ouest.

IVR82\_20064200044X

Auteur de l'illustration : Eric Dessert

© Région Rhône-Alpes, Inventaire général du patrimoine culturel  
reproduction soumise à autorisation du titulaire des droits d'exploitation



Vue générale depuis le sud.

IVR82\_20064200041X

Auteur de l'illustration : Eric Dessert

© Région Rhône-Alpes, Inventaire général du patrimoine culturel  
reproduction soumise à autorisation du titulaire des droits d'exploitation





Vue générale depuis le chemin de ronde de la porte de Bise, au nord-est.

IVR82\_20134201481NUCA

Auteur de l'illustration : Thierry Monnet

Date de prise de vue : 2006

© Région Rhône-Alpes, Inventaire général du patrimoine culturel  
reproduction soumise à autorisation du titulaire des droits d'exploitation