



Rhône-Alpes, Savoie
Saint-Pierre-d'Albigny
les Allues
route du vieux moulin

Moulin à farine de Lescheraines puis Nieloux puis Genin puis restaurant actuellement logement

Références du dossier

Numéro de dossier : IA73003592

Date de l'enquête initiale : 2014

Date(s) de rédaction : 2015

Cadre de l'étude : enquête thématique départementale Patrimoine hydraulique des Pays de Savoie

Degré d'étude : recensé

Désignation

Dénomination : moulin à farine, restaurant

Compléments de localisation

Milieu d'implantation : en village

Réseau hydrographique : Ruisseau d'Otton ; bassin-versant Isère inférieure-Val Gelon

Références cadastrales : 2014, I, 3, 9

Historique

Sur la mappe sarde de 1732, l'emplacement du site est utilisé pour entreposer la gueuse destinée à un haut-fourneau situé non loin de là (IA73003959).

Un moulin appartenant à Félix de Lescheraines apparaît sur le cadastre napoléonien de 1809 (Section B, feuille unique, parcelle 811). Par la suite, le moulin appartient à M.Nieloux (ou Nieloud). Ce moulin est mentionné dans le tableau des Ponts et chaussées sur l'utilisation agricole et artisanale des cours d'eau de 1889 (FR.AD073, 35SPC7). Le document précise que le bâtiment était équipé de deux paires de meules animées par deux roues par-dessus. D'après le premier cadastre français de 1890, la configuration du moulin a évolué mais il est toujours en place et exploité par Claude Nieloux (Section E, feuille 2, parcelle 196). A partir de 1913, il appartient à Claude Genin (fils d'André). Il est mentionné dans le recensement des moulins de 1917 et 1923. Le recensement de 1924 indique qu'il est équipé de machines à cylindres (FR.AD073, 284 R 1). En 1943, le moulin est exploité par André Genin (fils de feu Claude). Par la suite, le moulin devient un restaurant. Il est actuellement occupé par un logement.

Période(s) principale(s) : 1er quart 19e siècle ()

Dates : 1809 (daté par source)

Description

Le site est implanté le long de la dérivation du ruisseau d'Otton appelée Otton-le-Jeune. Après avoir desservi la forge des Allues (IA73003591), la dérivation franchissait la route au niveau du moulin grâce à un canal aérien. Actuellement la dérivation passe sous la route. Le bâtiment du moulin est occupé par un logement. Il s'organise sur quatre niveaux : un sous-sol, un rez-de-chaussée, un étage et un étage de comble. Il est construit en pierre avec des reprises en parpaing et couvert d'un enduit. Il est protégé par un toit en ardoise. La présence d'une turbine dans le sous-sol confirme que le site a été modernisé au cours du XXe siècle.

Éléments descriptifs

Matériau(x) du gros-oeuvre, mise en oeuvre et revêtement : pierre enduit ; béton, parpaing de béton

Matériau(x) de couverture : ardoise

Étage(s) ou vaisseau(x) : sous-sol, rez-de-chaussée, 1 étage carré, étage de comble

Énergies : énergie hydraulique : produite sur place

Typologies et état de conservation

État de conservation : remanié

Statut, intérêt et protection

La commune de Saint-Pierre-d'Albigny se trouve dans le PNR des Bauges.

L'ancien moulin se trouve dans le hameau des Allues. Il fait partie d'une succession d'artifices installés sur une dérivation du ruisseau d'Otton appelée "Otton-le-Jeune".

La thématique de l'eau est valorisée à Saint-Pierre-d'Albigny via un jeu de piste. L'un des panneaux du parcours se trouve juste en aval du moulin.

Sites de protection : parc naturel régional

Statut de la propriété : propriété privée

Références documentaires

Documents d'archive

- **FR.AD073, L1008, 1809.**
FR.AD073, L1008, Cadastre napoléonien, Saint-Pierre-d'Albigny, section B, feuille unique, 1809.
AD Savoie : L1008
- **FR.AD073, 35SPC7, 1876-1909.**
FR.AD073, 35SPC7, Ponts et chaussées, service hydraulique, Comptabilité, statistiques et affaires diverses (classement par année), 1876-1909.
AD Savoie : 35SPC7
- **FR.AD073, 3P 7266, 1890.**
FR.AD073, 3P 7266, Premier cadastre français, Saint-Pierre-d'Albigny, Section I, feuille 1, 1890.
AD Savoie : 3P 7266
- **FR.AD073, 3P1050, 1911-1956.**
FR.AD073, 3P1050, Matrice cadastrale des propriétés bâties, Saint-Pierre-d'Albigny, 1911-1956.
AD Savoie : 3P1050
- **FR.AD073, 284 R 1, Saint-Pierre-d'Albigny, 1917.**
FR.AD073, 284 R 1, Moulins : recensements, Saint-Pierre-d'Albigny, 1917.
AD Savoie : 284 R 1
- **FR.AD073, 284 R 1, Saint-Pierre-d'Albigny, 1923.**
FR.AD073, 284 R 1, Moulins : recensements, Saint-Pierre-d'Albigny, 1923.
AD Savoie : 284 R 1
- **FR.AD073, 284 R 1, Saint-Pierre-d'Albigny, 1924.**
FR.AD073, 284 R 1, Moulins : recensements, Saint-Pierre-d'Albigny, 1924.
AD Savoie : 284 R 1
- **FR.AD073, 3P 7267, 1957.**
FR.AD073, 3P 7267, Cadastre rénové, Saint-Pierre-d'Albigny, Section I, feuille 1, 1957.
AD Savoie : 3P 7267

- **FR.AD073, J1706, Saint-Pierre-d'Albigny, 1999.**
FR.AD073 sous-série J1706, **Inventaire des moulins de Savoie. Association des amis des moulins savoyards. Nicole Gotteland, Louis Crabières**, commune Saint-Pierre-d'Albigny, 1999.
AD Savoie : J1706

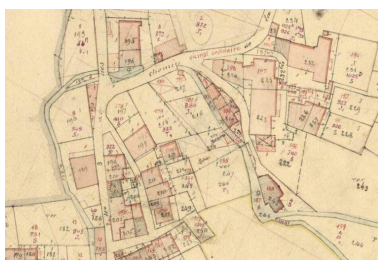
Bibliographie

- **H.Barthélémy, Anciens moulins en Combe de Savoie, 2014.**
BARTHELEMY, Henry. **Anciens moulins en Combe de Savoie et bas Val d'Arly. Cahiers du Vieux Conflans**, n°175. Albertville : Société des Amis du Vieux Conflans, 2014.
CDP Savoie

Illustrations



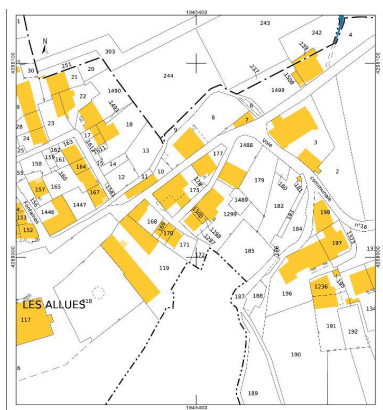
Cadastral napoléonien, Saint-Pierre-d'Albigny, 1809 Section B, feuille unique (FR.AD073, L1008).
IVR82_20157301647NUCA



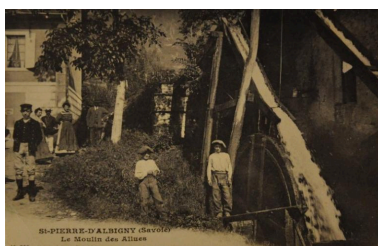
Premier cadastre français, Saint-Pierre-d'Albigny, 1890, Section I, feuille 1 (FR.AD073, 3P 7266).
IVR82_20157301648NUCA



Cadastral rénové, Saint-Pierre-d'Albigny, 1957, Section I, feuille 1 (FR.AD073, 3P 7267).
IVR82_20157301649NUCA



Cadastral actuel, 2014.
IVR82_20157301650NUCA



Vue du moulin (© Collection particulière M.-A. Podevin).
IVR84_20177300831NUCA



Vue de l'ancien moulin.
Phot. Clara Bérelle
IVR82_20157301651NUCA



Passage du bief au pied de l'édifice.

Phot. Thierry Monnet

IVR84_20247300738NUCA

Dossiers liés

Dossiers de synthèse :

Patrimoine hydraulique de la Savoie : présentation de l'étude départementale (IA00141274) Rhône-Alpes, Savoie, Savoie

Oeuvre(s) contenue(s) :

Oeuvre(s) en rapport :

Paysage du bassin-versant de l'Isère inférieure et du Val Gelon (IA73003401) Aiton, Albertville, Allondaz, Arbin, Arvillard, Betton-Bettonet, Bonvillard, Bourget-en-Huile, Bourgneuf, Chamousset, Chamoux-sur-Gelon, Champ-Laurent, Châteauneuf, Chignin, Cléry, Coise-Saint-Jean-Pied-Gauthier, Cruet, Détrier, Étable, Francin, Fréterive, Frontenex, Gilly-sur-Isère, Grésy-sur-Isère, Grignon, Hauteville, La Chapelle-Blanche, La Chavanne, La Croix-de-la-Rochette, La Rochette, La Table, La Trinité, Laissaud, Le Pontet, Le Verneil, Les Marches, Les Mollettes, Mercury, Montaille, Montendry, Monthion, Montmélian, Myans, Notre-Dame-des-Millières, Pallud, Planaise, Plancherine, Presle, Rotherens, Sainte-Hélène-du-Lac, Sainte-Hélène-sur-Isère, Saint-Jean-de-la-Porte, Saint-Jeoire-Prieuré, Saint-Pierre-d'Albigny, Saint-Pierre-de-Soucy, Saint-Vital, Tournon, Verrens-Arvey, Villard-d'Héry, Villard-Léger, Villard-Sallet, Villaroux.

Auteur(s) du dossier : Clara Bérelle

Copyright(s) : © Région Rhône-Alpes, Inventaire général du patrimoine culturel ; © Assemblée des Pays de Savoie

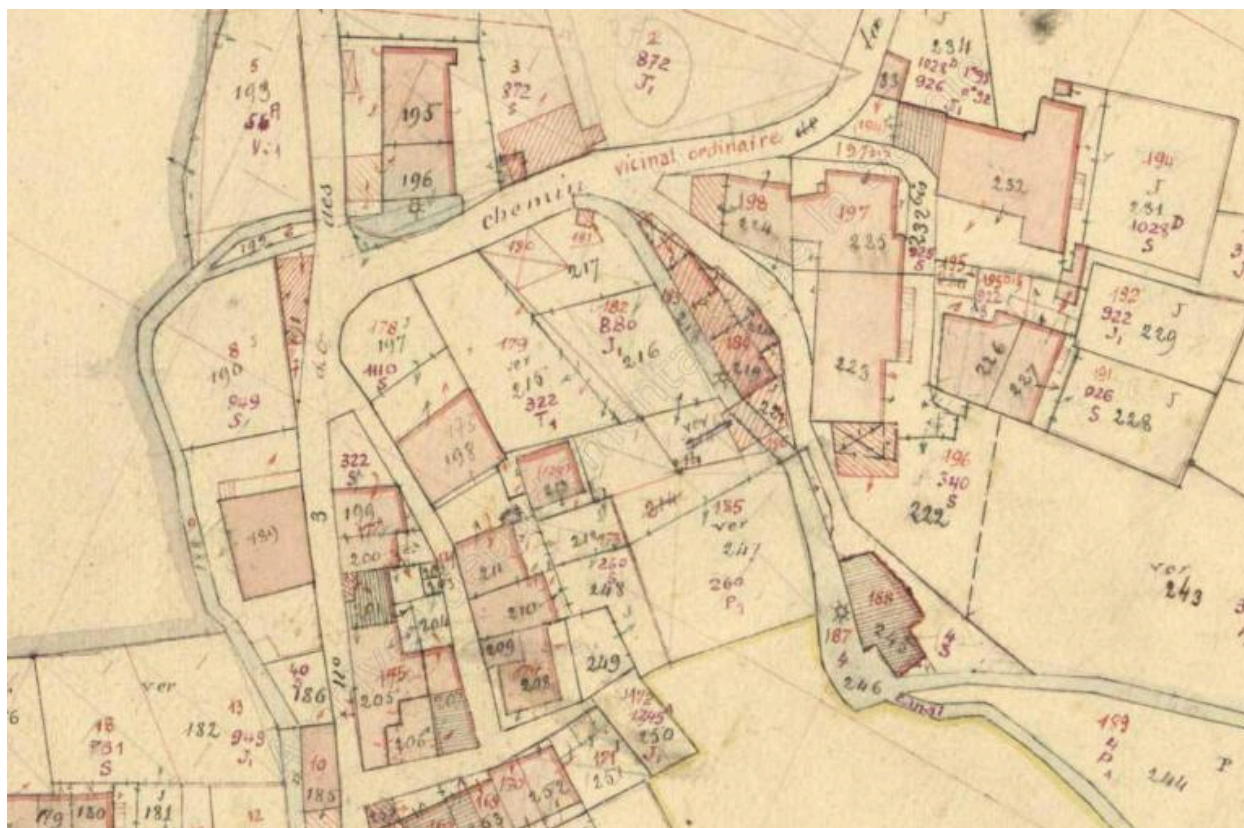


Cadaastre napoléonien, Saint-Pierre-d'Albigny, 1809 Section B, feuille unique (FR.AD073, L1008).

IVR82_20157301647NUCA

© Archives départementales de la Savoie

reproduction soumise à autorisation du titulaire des droits d'exploitation



Premier cadastre français, Saint-Pierre-d'Albigny, 1890, Section I, feuille 1 (FR.AD073, 3P 7266).

IVR82_20157301648NUCA

© Archives départementales de la Savoie

reproduction soumise à autorisation du titulaire des droits d'exploitation

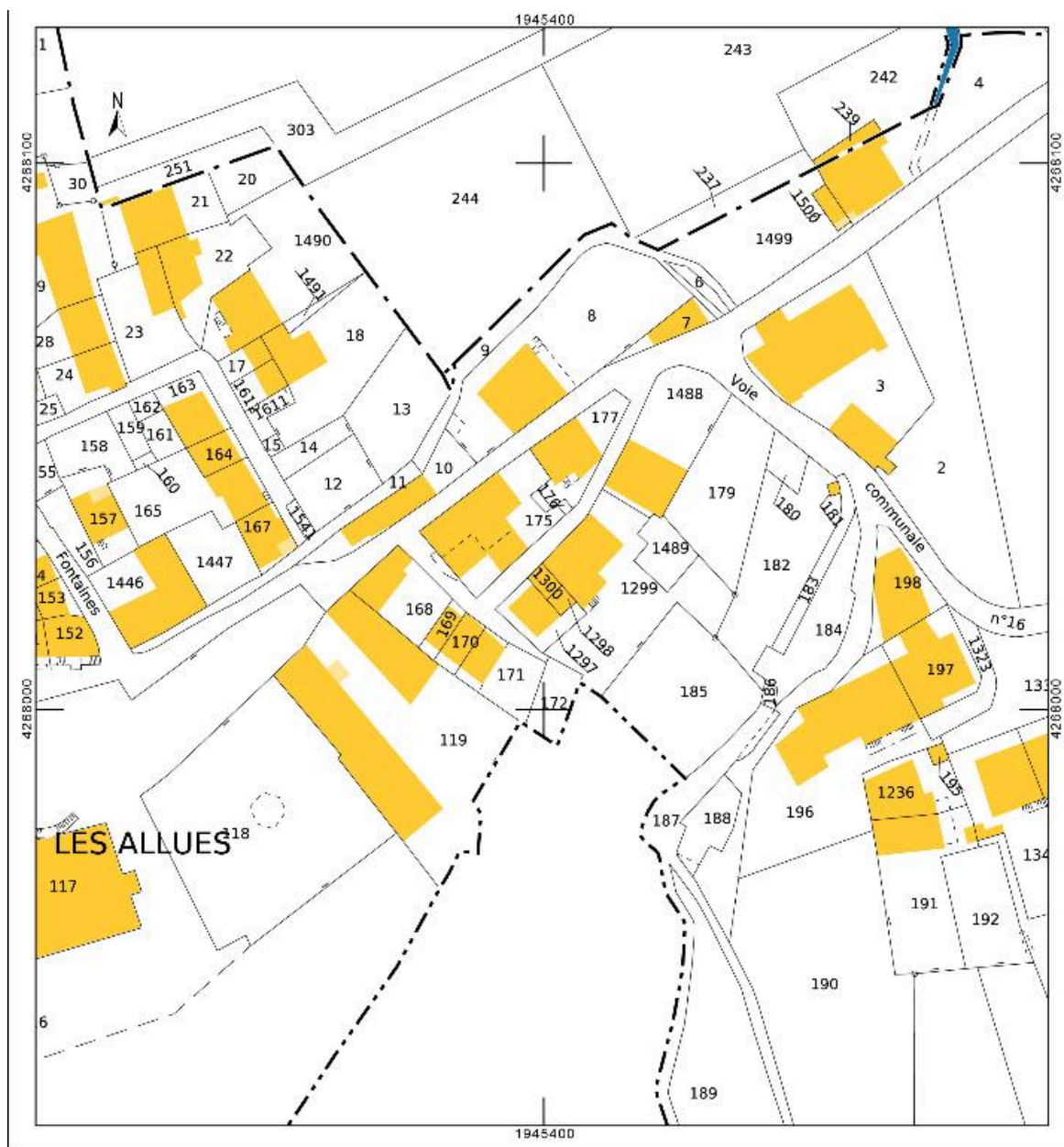


Cadastre rénové, Saint-Pierre-d'Albigny, 1957, Section I, feuille 1 (FR.AD073, 3P 7267).

IVR82_20157301649NUCA

© Archives départementales de la Savoie

reproduction soumise à autorisation du titulaire des droits d'exploitation

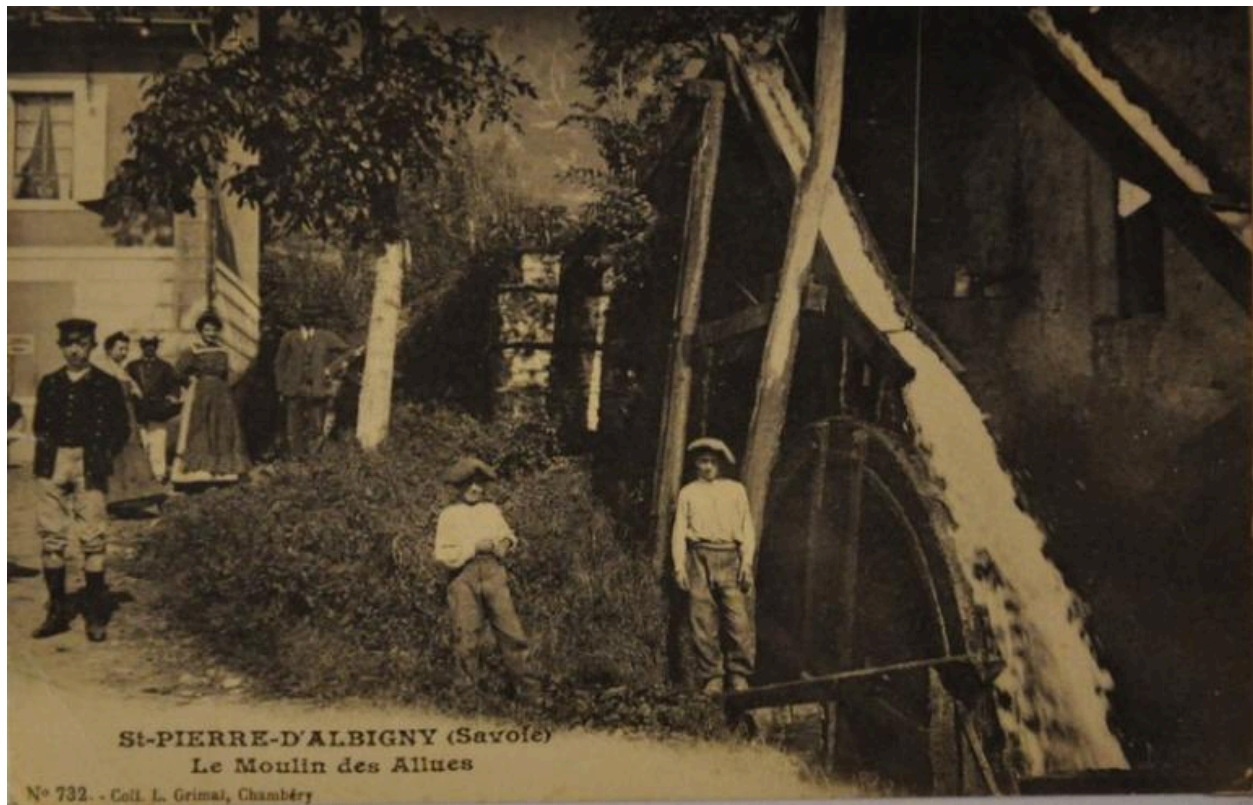


Cadastre actuel, 2014.

IVR82_20157301650NUCA

© Ministère des finances, CIDF, Service du cadastre

reproduction soumise à autorisation du titulaire des droits d'exploitation



Vue du moulin (© Collection particulière M.-A. Podevin).

IVR84_20177300831NUCA

© Collection particulière M.-A. Podevin

reproduction soumise à autorisation du titulaire des droits d'exploitation



Vue de l'ancien moulin.

IVR82_20157301651NUCA

Auteur de l'illustration : Clara Bérelle

© Région Rhône-Alpes, Inventaire général du patrimoine culturel ; © Assemblée des Pays de Savoie
reproduction soumise à autorisation du titulaire des droits d'exploitation



Passage du bief au pied de l'édifice.

IVR84_20247300738NUCA

Auteur de l'illustration : Thierry Monnet

Date de prise de vue : 2018

© Région Auvergne-Rhône-Alpes, Inventaire général du patrimoine culturel ; © Parc naturel régional du Massif des Bauges

communication libre, reproduction soumise à autorisation